

Universitetskanslersämbetets utbildningsutvärderingar

Självvärdering

Lärosäte: Högskolan i Gävle
Forskarutbildningsämne: Miljöpsykologi
Licentiatexamen: ja
Doktorsexamen: ja

Aspektområde: område, miljö och resurser

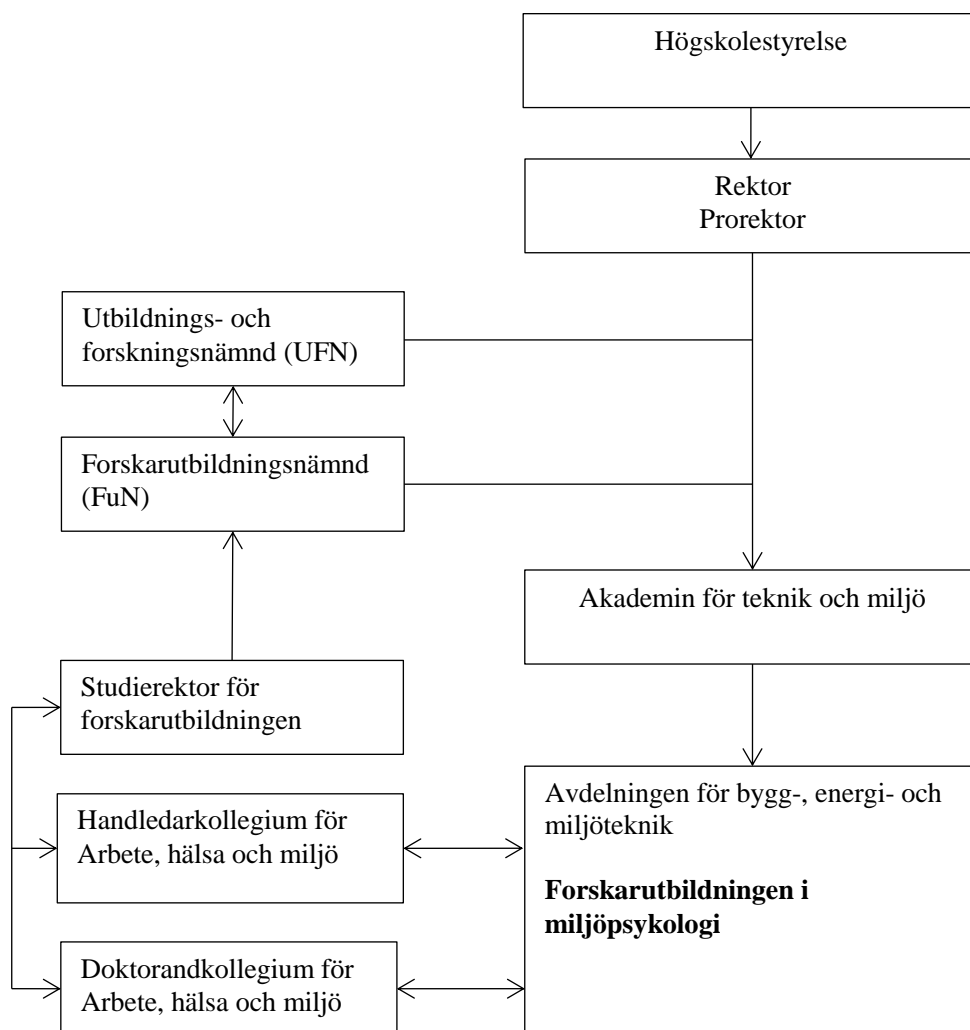
Aspekt: Forskarutbildningsämne

1. Hur är forskarutbildningsämnet avgränsat?

1.1. Organisation

Figur 1 visar vart ämnet miljöpsykologi återfinns i Högskolan i Gävles (HiGs) organisation. Vid HiG finns en utbildnings- och forskningsnämnd (UFN) som är överordnad en forskarutbildningsnämnd (FuN). Forskarutbildningsnämnden säkerställer kvalitetsarbetet i HiGs samtliga forskarutbildningar inklusive den i miljöpsykologi. FuN består av 7 ledamöter, varav 5 är disputerade forskare anställda vid HiG med lägst docentkompetens, 1 är studeranderepresentant/doktorand och går forskarutbildning vid HiG, och 1 är extern ledamot. Det finns också en suppleant till studeranderepresentanten. En av de interna ledamöterna i FuN är miljöpsykolog.

Ämnets hemvist i organisationen är Avdelningen för bygg-, energi- och miljöteknik, som ligger under Akademin för teknik och miljö. I organisationen finns en studierektor för samtliga forskarutbildningar som är knutna till examensrätten i byggd miljö, inklusive miljöpsykologi. Studierektorn är föredragande i forskarutbildningsnämnden.



Figur 1. Organisationen för forskarutbildningen i miljöpsykologi.

I januari 2017 inrättades en *Kunskapsmiljö* med namnet Arbete, hälsa och miljö. Den består av HiGs psykologer, yrkesmedicinare samt personal från kompletterande discipliner som tillsammans bedriver forskarutbildningen i Miljöpsykologi. Av historiska skäl var psykologikompetenserna inom HiG tidigare tematiskt indelade i olika ämnesgrupper, vilket hade fördelarna att psykologiämnet fanns närvarande i många av högskolans tematiska utbildningsprogram och en stark närvaro både i teknik- och samhällsvetenskapliga fora. Med framväxten av forskarutbildningen vid HiG har ett behov av en kraftsamling av psykologikompetenserna vuxit fram, och ett behov av att förstärka kommunikationen och samarbetet mellan ett sammanhållet handledarkollegium och ett doktorandkollegium. I organisationsträdet återfinns Kunskapsmiljön i handledarkollegiet och doktorandkollegiet.

1.2. Ämnets avgränsning

Vid Högskolan i Gävle (HiG) är forskarutbildningsämnet definierat och avgränsat på följande vis: Miljöpsykologi är psykologi med inriktning mot miljöfrågor. Ämnet präglas av det empiriska studiet av den sociofysiska miljön, både med avseende på hur den byggda miljön och naturmiljön påverkar människan, och med avseende på hur individer och grupper påverkar miljön genom sitt beteende, på kort och på lång sikt. Centralt inom miljöpsykologi är hur psykologiska processer - minnen, upplevelser, attityder, kognition, emotion, perception, beslutsfattande - medierar och modererar beteende som är påverkat av miljön i någon mening eller som påverkar miljön i någon mening. Med miljö avses dels den byggda miljön och den naturliga miljön i bred mening, vilket inbegriper byggnader, stads- och naturlandskap, ljudlandskap, urbana miljöer och deras omgivning; dels specifika platser där mänskligt beteende äger rum, som till exempel skolor, arbetsplatser, sjukhus, bostadsområden och parker; dels fysiska faktorer som finns i alla miljöer, som till exempel ljud, ljus och temperatur; och dels spatials faktorer i det sociala samspelet mellan människor, så som personligt utrymme och territorium. Ordet miljö i miljöpsykologi inbegriper även klimat och miljöresurser. De frågor som behandlas inom ämnet täcker både teoretiska och tillämpade frågeställningar om hur människan påverkas av och påverkar miljön. I forskningen vid HiG används empiriska metoder, särskilt experimentella metoder och andra kvantitativa metoder men också kvalitativa metoder.

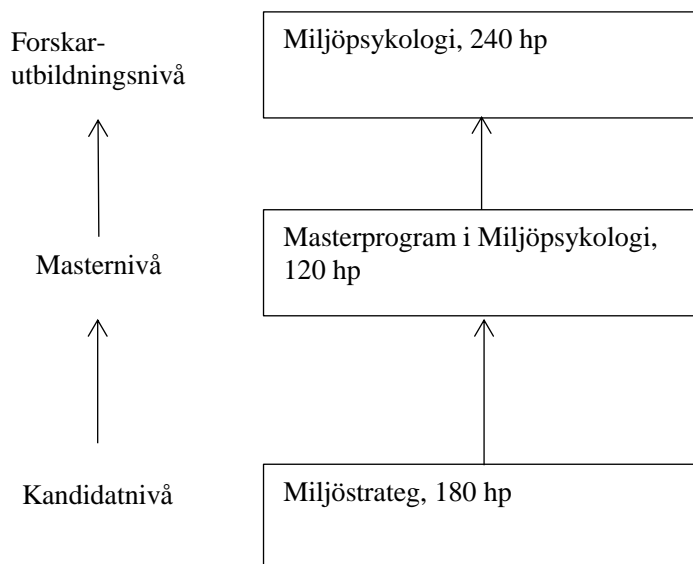
Analys och värdering. Miljöpsykologi är en väletablerad deldisciplin inom psykologiämnet, på samma nivå som andra deldiscipliner som kognitionspsykologi och socialpsykologi. Ämnet och dess avgränsning är dessutom internationellt erkänd. Vi bedömer därför att ämnesvalet är gott ur ett doktorandperspektiv, till exempel när doktoranderna söker postdokortjänster utomlands efter examen. Avgränsningen är också väl vald ur perspektivet att Högskolan har kapacitet att ge forskarutbildning av hög kvalitet inom hela ämnet miljöpsykologi både med avseende på bredd och på djup.

1.3. Utbildningens progression, bredd och djup

Utbildningens progression återges i Figur 2. Kandidatprogrammet Miljöstrateg är ämnesmässigt brett, där studenterna bland annat läser miljöteknik, samhällsplanering och miljöpsykologi. Utbildningen på masternivå och forskarutbildningsnivå är en ren vidareutbildning i Miljöpsykologi. Andreas Haga och Mattias Holmgren är exempel på doktorander som har kommit från masterprogrammet i Miljöpsykologi. Det finns också exempel på doktorander i Miljöpsykologi som kommit från andra masterprogram vid Högskolan (exempelvis Marijke Keus van de Poll från masterprogrammet i Arbetshälsovetenskap). De flesta doktorander har emellertid sin utbildningsbakgrund från något annat lärosäte.

Analys och värdering. Vi har en komplett studiegång för studenterna från kandidatprogram till forskarutbildning, vilket säkerställer progression i utbildningen. Vi

bedömer att det tematiska kandidatprogrammet erbjuder studenterna en bred och yrkesförberedande utbildning, medan masterprogrammet ger studenterna som planerar att gå vidare mot forskarutbildning en fördjupning i miljöpsykologi, som sedan fördjupas ytterligare i doktorandens avhandlingsarbete. Den kompletta studiegången gör det också relativt lätt att rekrytera doktorander till forskarutbildningen, särskilt lokalt inom länet.



Figur 2. Studenternas progression genom utbildningen. Utbildningen har en bred ansats på kandidatnivå och fördjupas på master- och forskarutbildningsnivå.

2. Vad är forskarutbildningsämnets koppling till vetenskaplig grund och beprövad erfarenhet?

Det finns många aktiva forskningsprojekt i miljöpsykologi vid HiG. Som exempel kan nämnas att miljöpsykologerna under de senaste 10 åren har erhållit tre anslag från Vetenskapsrådet, ett från Formas, ett från dåvarande FAS, två från AFA försäkring och ett från Riksbankens Jubileumsfond. I dessa projekt har HiG varit huvudman och forskare vid HiG varit projektledare. Utöver dessa projekt har också miljöpsykologerna tagit aktiv del i många andra forskningsprojekt som leds av andra forskare vid eller utanför HiG. Forskarutbildningen i miljöpsykologi bedrivs i huvudsak i anslutning till dessa pågående forskningsprojekt, vilket säkerställer det vetenskapliga djupet i forskarutbildningen.

Miljöpsykologins vetenskapsteoretiska grundval är en empirisk epistemologi och en ontologisk realism. Vetenskapens mål är att identifiera och förklara olika typer av samband, särskilt orsakssamband. Den vetenskapliga verksamheten i Miljöpsykologi vid HiG bygger på och visar sig i forskningsresultat som publiceras i tidskrifter med peer-review förfarande. Forskningen produceras genom empiriska studier med vetenskaplig stringens; ofta genomförs experiment, ibland används även andra metoder som enkäter och intervjuer. Data som bearbetas är oftast kvantitativa och analyseras med statistiska metoder.

Inom ämnet följs den naturvetenskapliga publiceringstraditionen som är vedertagen inom psykologi. Forskningsresultat kommuniceras i huvudsak genom vetenskapligt granskade tidskriftspublikationer med peer-review, men också på nationella och internationella konferenser. *Journal of Environmental Psychology*, *Environment and Behavior*, och *Frontiers in Psychology: Environmental Psychology*, är några exempel på tidskrifter med en miljöpsykologisk avgränsning. Miljöpsykologisk forskning granskas, publiceras och kommuniceras också i många andra tidskrifter som antingen är inriktade mot psykologisk forskning i allmänhet (t.ex. *Applied Cognitive Psychology*, *Journal of*

Experimental Psychology) eller som har ett bredare upptagningsområde (t.ex. *PLoS ONE*, *Indoor and Built Environment*).

Analys och värdering. Ämnets koppling till vetenskaplig grund bedöms som mycket god, då erkända vetenskapliga metoder med erforderlig kontroll används, och vetenskaplig publicering sker i tidskrifter med stringent granskningsförfarande. Doktorandernas tidskriftsartiklar, som ingår i deras sammanläggningsavhandlingar, publiceras i peer-review tidskrifter med hög vetenskaplig kvalitet (t.ex. *Journal of Environmental Psychology*, *Journal of the Acoustical Society of America*). Den stora majoriteten av dessa tidskrifter är registrerade i Web of Science och har en Impact Factor.

3. Hur förhåller sig forskarutbildningsämnet till profilmrådet för forskarutbildning där examensrätten finns?

HiG har forskarexamensrätt inom profilmrådet Byggd Miljö, vilket skiljer sig från den generella examensrätt som finns vid de svenska universiteten. Examensrätten i Byggd Miljö erhöles från dåvarande Högskoleverket år 2010. Med profilen Byggd Miljö avses forskning med inriktning mot byggnader (bostäder, servicelokaler, skolor, sjukhus, historisk värdefulla byggnader, kontor och industrilokaler), resurshushållning (arbete, kapital, råvaror, energi), miljöpåverkan (lokalt och globalt), inomhusmiljö och människa (hälsosam livsmiljö, komfort, prestation och kognition).

Forskarexamensämnet Miljöpsykologi inrättades vid HiG av Högskolestyrelsen år 2011 inom ramen för examensrätten inom profilmrådet Byggd Miljö. Inom profilmrådet finns idag fyra forskarexamensämnen som var för sig tematiskt anknyter till profilmrådet; Miljöpsykologi, Energisystem, Inomhusmiljö, och Geospatial informationsvetenskap. Bland dessa ämnen är Miljöpsykologi det ämne inom profilen som representerar beteendevetenskap medan övriga ämnen är tekniska ämnen. Miljöpsykologi anknyter tematiskt till profilen genom att forskningen handlar om hur människan—med avseende på hälsa, komfort, prestation och kognition—påverkas av faktorer i den byggda miljön (inomhusmiljö och urban miljö) och hur människan påverkar miljön globalt och lokalt. Ämnet ger både teoretisk och praktisk förståelse för hur den byggda miljös utrymmen, artefakter och fysiska faktorer (ljud, ljus, temperatur, luftkvalitet) påverkar människan psykologiskt och beteendemässigt, samt hur människans beteende och psykologiska processer påverkar miljön lokalt och globalt.

Analys och värdering. Miljöpsykologi ligger både i benämning och i avgränsning väl inom ramen för forskarexamensrätten. Några exempel på pågående respektive avslutade doktorandprojekt inom ramen för examensrätten är: Anders Hurtig undersöker hur rumsakustiska betingelser påverkar förståelse och minne av talad information i klassrum, Marijke Keus van de Poll undersöker hur ljudbetingelser, i relation till bland annat arbetsmiljöverkets akustiska riktlinjer, påverkar prestation och hälsa i kontorsmiljöer, och Anatole Nöstl, som disputerade i september 2015, undersökte den teoretiska grundvalen för distraktion från oväntade eller plötsliga förändringar i ljudmiljön.

Aspektområde: område, miljö och resurser

Aspekt: Personal

1. Antalet handledare och lärare och deras kompetens i relation till utbildningen

Samtliga doktorander i miljöpsykologi har en huvudhandledare och minst en biträdande handledare. Tabell 1 listar antalet personer som för närvarande handleder doktorander i Miljöpsykologi vid HiG och även övrig personal i doktorandernas kunskapsmiljö som är potentiella handledare. Med kunskapsmiljö avses den forskarutbildningsmiljö inom vilken doktorandernas forskarutbildning bedrivs och innefattar HiGs samlade psykologer samt forskare inom ämnet arbetshälsovetenskap (detta beskrevs kort i anslutning till Figur 1 ovan och beskrivs utförligare under forskarutbildningsmiljö nedan). Totalt är det 28 HiG-anknutna handledare i miljön och ytterligare 3 externa handledare. Av de 28 handledarna i kunskapsmiljön är det totalt 4 professorer i psykologi. Miljön har också 5 aktiva handledare som har disputerat i ett annat ämne än psykologi och besitter särskilda kunskaper som kompletterar handledningen av doktoranderna i deras tvärvetenskapliga forskningsprojekt.

Analys och värdering. I sin helhet är antalet personer med psykologi som akademisk bakgrund i handledarkollegiet relativt litet i jämförelse med antalet psykologer vid stora universitet. En stor del av handledarkollegiet är emellertid i sin forskning specialister inom området Miljöpsykologi. Vi menar att denna kompetenssamling är en styrka för forskarutbildningen och medger en utbildning av mycket hög kvalitet och djup. Sett till såväl antal miljöpsykologer samt kompetens, är handledarkollegiet stort i relation till hur miljöpsykologi representeras vid Sveriges universitet.

Tabell 1. Sammansättning av aktiva handledare i forskarutbildningsämnet Miljöpsykologi

Namn	Akademisk titel	Akademisk bakgrund	Kön	Ålder	Språk	Handleder för tillfället	Anställd
Patrik Sörqvist	Professor	Psykologi	M	35	E, S	Ja	HiG
Igor Knez	Professor	Psykologi	M	57	E, S	Ja	HiG
Staffan Hygge	Professor, em.	Psykologi	M	72	E, S	Ja	HiG
Björn Lyxell	Professor	Psykologi	M	60	E, S	Ja	LiU
Jerker Rönnberg	Professor	Psykologi	M	63	E, S	Ja	LiU
Robert Ljung	Docent	Psykologi	M	46	E, S	Ja	HiG
Mårten Eriksson	Docent	Psykologi	M	58	E, S	Ja	HiG
Johan Willander	Docent	Psykologi	M	38	E, S	Ja	HiG
Stephan Barthel	Docent	Miljöteknik	M	48	E, S	Ja	HiG
Ola Eriksson	Docent	Miljöteknik	M	43	E, S	Ja	HiG
Jessica Ljungberg	Docent	Psykologi	K	45	E, S	Ja	UmU
Eva Boman	Doktor	Psykologi	K	60	E, S	Ja	HiG
Ulla Ahonen	Doktor	Besluts, risk, och policyanalys	K	51	E, S	Ja	HiG
Marita Wallhagen	Doktor	Arkitektur	K	37	E, S	Ja	HiG
Jonas Kågström	Doktor	Företagsekonomi	M	44	E, S	Ja	HiG
John E. Marsh	Doktor	Psykologi	M	38	E	Ja	HiG

Hans Richter	Professor	Psykologi	M	55	E, S	Nej	HiG
Helena Jahncke	Doktor	Psykologi	K	34	E, S	Nej	HiG
Hanna Kusterer	Doktor	Psykologi	K	40	E, S	Nej	HiG
Lars Eriksson	Doktor	Psykologi	M	49	E, S	Nej	HiG
Linus Andersson	Doktor	Psykologi	M	37	E, S	Nej	HiG
Svend Erik Mathiassen	Professor	Arbetshälsovetenskap	M	63	E, S	Nej	HiG
David Hallman	Docent	Arbetshälsovetenskap	M	37	E, S	Nej	HiG
Mats Djupsjöbacka	Docent	Arbetshälsovetenskap	M	55	E, S	Nej	HiG
Marina Heiden	Docent	Arbetshälsovetenskap	K	42	E, S	Nej	HiG
Birgitta Wiitavaara	Doktor	Arbetshälsovetenskap	K	57	E, S	Nej	HiG
Eugen Lyskov	Docent	Arbetshälsovetenskap	M	--	E	Nej	HiG
Fredrik Hellström	Docent	Arbetshälsovetenskap	M	43	E, S	Nej	HiG
Martin Björklund	Docent	Arbetshälsovetenskap	M	--	E, S	Nej	HiG
Per Lindberg	Doktor	Arbetshälsovetenskap	M	67	E, S	Nej	HiG
Camilla Zetterberg	Doktor	Arbetshälsovetenskap	K	46	E, S	Nej	HiG

Not. E (engelska), S (svenska), HiG (Högskolan i Gävle), LiU (Linköpings Universitet), UmU (Umeå Universitet)

2. Hur arbetar lärosätet med att långsiktigt säkra att det finns tillräckliga handledarresurser och vilka åtgärder vidtas i samband med uppföljning av handledarkollektivets sammansättning och kompetens?

Årligen genomförs på Akademin för Teknik och Miljö vid HiG—den akademi till vilken ämnesgruppen Miljöpsykologi tillhör—en granskning med målen att skapa en kunskapsbas för strategisk och långsiktig kompetensförsörjning. Alla ämnesgrupper granskas individuellt utifrån kompetens och åldersstruktur, matchat mot ämnets volym och kommande behov inom grundutbildning, forskarutbildning och forskning. Granskningen genomförs av akademins ledningsgrupp bestående av akademichef och avdelningschefer. Långsiktiga kompetensförsörjningsplaner upprättas där säkring av stabilitet i handledarresurser är en del. En potentiell åtgärd i samband med utvärderingen är att avsätta särskilda medel för meritering och kompetensutveckling i handledarkollektivet. En annan åtgärd är att rekrytera personal externt för att stärka handledarkollektivet.

Analys och värdering. För ämnet Miljöpsykologi har HiG beslutat att anställa en ny universitetslektor och två universitetsadjunkter under vårterminen 2017, för att stärka långsiktig kompetensförsörjning både för forskarutbildning och för andra utbildningsnivåer. På sikt kommer troligen adjunkterna att befordras till lektorer och sedermera docentmeritera sig. Vi bedömer därför långsiktigheten i att säkra handledarresurser som mer än tillfredsställande.

3. Hur ser arbetet ut för att, vid behov, möjliggöra handledarbyten?

Alla doktorander har rätt att byta handledare. Inför ett handledarbyte ska doktorand och studierektor för forskarutbildningen ha en dialog. Studierektor är alltså den första kontaktkanalen för doktorander som vill byta handledare. Ärendet går sedan vidare till Högskolans Forskarutbildningsnämnd (FuN) där beslut om handledarbyte formellt fattas. Administrativa rutiner och blanketter för detta finns. En problematik som ibland aktualiseras

vid handledarbyte är finansieringen av doktoranden, som kan vara beroende av ett externfinansierat projekt. Eftersom finansieringen av doktorandens tjänst och utbildning garanteras av Akademieförbundet, redan vid antagning till forskarutbildning, ändras inte dessa villkor vid ett eventuellt handledarbyte, oavsett om utbytt handledare är projektledare i externfinansierade forskningsprojekt.

Analys och värdering. Vi har en enkel procedur för doktoranderna att byta handledare och det finns goda möjligheter för doktoranderna att söka hjälp om de skulle vilja byta handledare. Ett enda handledarbyte har skett i miljöpsykologi, efter det att en tidigare biträdande handledare blev befordrad till docent och därefter tog över huvudhandledarrollen. Att ingen doktorand i Miljöpsykologi har begärt handledarbyte betraktar vi som en indikation på att doktoranderna är tillräckligt nöjda med sin handledning, både i omfattning och i kvalitet.

4. Hur sker handledares vetenskapliga och pedagogiska kompetensutveckling?

Handledarnas vetenskapliga kompetensutveckling sker i deras aktiva forskningsprojekt. Ämnesgruppen för miljöpsykologi har under de senaste 5 åren publicerat i genomsnitt 15 kvalitetsgranskade (peer-review) tidskriftsartiklar per år, många av dessa inom projekt som leds av forskarna vid HiG ([länk till handledarnas publikationslistor](#)). Den vetenskapliga kompetensutvecklingen sker också delvis genom sampublicationer med doktoranderna som skriver sammanläggningsavhandlingar, dels genom kontinuerlig seminarieverksamhet i forskarutbildningsmiljön. Som exempel kan nämnas att två parallella seminarier har löpt under hösten 2016, en seminarierie som behandlar statistiska analysmetoder och en seminarierie där doktorander och seniora forskare har presenterat sina forskningsresultat och studier.

Handledarnas pedagogiska kompetensutveckling sker i det dagliga arbetet med doktoranderna. Den pedagogiska kompetensutvecklingen stöds också av FuNs arbete genom årliga ”doktoranddagarna”. Under doktoranddagarna ger FuN en allmän genomgång av gällande administrativa rutiner och regelverk för handledare och doktorander, och det sker erfarenhetsutbyte i handledarkollegiet. Den pedagogiska kompetensutvecklingen sker också i form av en högskolepedagogisk kurs i doktorandhandledning. I FuNs uppdrag ingår att stödja sådan kursverksamhet, och handledningskursen ges en gång per år. Samtliga handledare i miljöpsykologi vid HiG har gått denna eller en motsvarande kurs.

Analys och värdering. Vi bedömer handledarnas möjlighet till vetenskaplig och pedagogisk kompetensutveckling som god. Vi har emellertid identifierat ett behov av att inrätta ett handledarkollegium för att behandla frågor i forskarutbildningen, och detta lär även medföra pedagogisk kompetensutveckling genom handledarnas erfarenhetsutbyten. Kollegiet har haft sina första möten under januari-februari 2017. Akademien för Teknik och Miljö har också i sin verksamhetsplan för 2017 fastslagit att handledarkollegium för Högskolans forskarutbildningar ska formaliseras och akademieförbundet har tagit beslut om inrättandet.

5. Hur arbetar lärosätet för att säkerställa att kvaliteten på handledning och undervisning är hög och av tillräcklig omfattning och hur sker återkoppling av kvalitetsutvecklande åtgärder till relevanta intressenter?

FuN har bestämt rutiner för att säkerställa att kvaliteten på handledningen är hög och av tillräcklig omfattning. Doktorandens individuella studieplan (ISP) klargör lärosätets skyldigheter mot doktoranden med avseende på handledningens omfattning. Akademieförbundet garanterar att Högskolan tillhandahåller resurser för utbildningens genomförande vad avser arbetsvillkor, forskningsmiljö, tillgång till arbetsrum och övriga lokaler, kontorsutrustning och utrustning för forskning, deltagande i personalaktiviteter, och tillgång till handledning vilken i genomsnitt ska uppgå till minst 2 timmar per vecka.

Doktorandernas ISP revideras en gång per år, och beslut om att bevilja revideringen fattas i FuN. Väsentliga ändringar i ISP återkopplas till akademichef. Vid revideringstillfället lämnar doktoranden och handledarna återkoppling till FuN på handledningens omfattning. Doktorand och handledare ska också ha ett strukturerat uppföljningssamtal en gång per år. Att samtalet har genomförts rapporteras också till FuN genom att det markeras i ISP. FuN har tagit fram en mall för det strukturerade handledarsamtalet som bör följas, där för doktoranden viktiga diskussionspunkter listas, som t.ex. hur doktoranden upplever handledningen och möjliga karriärvägar efter utbildningen. Stödmaterial för handledning och handledningssamtal finns tillgängliga på Högskolans elektroniska utbildningsplattform som kallas Blackboard.

Handledningskompetens och kompetensutveckling är också ett tema i avdelningschefernas årliga utvecklingssamtal med personalen. Vid utvecklingssamtalet kan parterna ingå avtal om åtgärder för kompetensutveckling, som t.ex. att avdelningschefen frigör tid för att personalen ska kunna gå kurser i forskarhandledning.

Kvaliteten i handledningen följs systematiskt upp på flera sätt. För forskarutbildningen finns en studierektor vars uppgift det är att ha en dialog med doktorander och handledare för att identifiera kvalitetsaspekter i handledningen. Högskolan erbjuder också, som nämnts ovan, pedagogiska kurser i doktorandhandledning. Vid revidering av doktorandens ISP, följer FuN upp huruvida utbildningen har fortlöpt enligt plan. Om det framkommer att utbildningen inte fortlöper enligt plan, begär FuN in en åtgärdsplan från handledarna samt att studierektor får till uppgift att ha en dialog med doktoranden för att identifiera eventuella problem med handledningen. Studeranderepresentanten i FuN har också bland annat har till uppgift att delge FuN eventuella brister eller problem i doktorandernas utbildningsmiljö. Återkoppling av kvalitetsutvecklande arbete sker till exempel med utbildningsplattformen Blackboard och det interna e-brevsystemet för att kommunicera med doktorander och handledarkollegiet. En viktig del av återkopplingsarbetet är också den doktoranddag som organiseras en gång per år, där kvalitetsutvecklande åtgärder som genomförts under året återkopplas till doktorander och handledarkollegiet. Återkoppling kommer också att ske fortlöpande i handledarkollegiet.

Analys och värdering. Vi bedömer att vi har goda möjligheter att identifiera eventuella brister i handledning med avseende både på kvalitet och på omfattning, eftersom det dels sker en dialog mellan studierektor för forskarutbildningen i miljöpsykologi och doktoranderna, dels sker en kontinuerlig rapport till FuN genom revidering av ISP, och dels sker en årlig avstämning mellan avdelningschef och den handledande personalen. Återkoppling på kvalitetsutvecklande åtgärder till handledarna kommer att förbättras när handledarkollegiet för den nya kunskapsmiljön fått sätta sig.

Aspektområde: Område, miljö och resurser

Aspekt: Forskarutbildningsmiljö

1. Hur ser arbetet ut för att vidga doktorandernas forskarutbildningsmiljö genom lokala, nationella och internationella nätverk som doktoranderna och handledarna är en del av?

1.1. Lokala nätverk

Det finns flera lokala nätverk som förstärker bredden i forskarutbildningen i miljöpsykologi genom att doktoranderna får kontakt med fler doktorander och forskare, inte bara inom sin egen disciplin utan också inom andra discipliner.

1.1.1. Nätverk inom ämnesgruppen

Inom ämnesgruppen Miljöpsykologi eftersträvas att doktoranderna arbetar som en välintegrerad del i forskargrupper, inte enskilt och isolerade från varandra. Det är eftersträvansvärt att doktoranderna sampublicerar ett flertal av deras delarbeten med andra doktorander i ämnesgruppen liksom med andra doktorander och handledare också utanför ämnesgruppen. Denna målsättning görs explicit redan när doktoranderna anställs, de uppmanas att dels driva sitt eget forskningsprojekt men att också delta som en hjälpare hand i minst ett av de andra doktorandernas forskningsprojekt.

Analys och värdering. Vi bedömer att vi har varit framgångsrika i att nå målet med samarbeten mellan doktoranderna ([länk till doktorandernas publikationslistor](#)). Exempel på doktorander som har sampublicerat vetenskapliga artiklar är Andreas Haga, Mattias Holmgren och Niklas Halin, liksom Anders Hurtig och Marijke Keus van de Poll. Vi bedömer att samarbeten av detta slag leder till ökad bredd i doktorandernas forskarutbildning samt att deras meritering stärks.

1.1.2. Profilnätverk

Inom Akademin för teknik och miljö finns ett lokalt nätverk som innefattar såväl doktorander och handledare i Miljöpsykologi som doktorander och handledare från andra discipliner; däribland Energisystem, Inomhusmiljö, Miljöteknik, Industriell ekonomi, Besluts-, Risk- och Policyanalys, samt Geospatial informationsvetenskap. I profilnätverket besvaras forskningsfrågor om stadsplanering, energiförbrukning, återhämtning i stads- och naturmiljöer, miljörelaterad konsumtion och miljöpåverkan, klassrums- och arbetsrumsakustikens påverkan på människan, inomhusmiljöns utformning, ventilation och effekter på människan, och andra forskningsfrågor som tematiskt anknyter till profilen Byggt Miljö. Inom profilnätverket finns en aktiv seminariereserie där doktoranderna presenterar sina forskningsprojekt kollegialt.

Analys och värdering. Vi bedömer också att profilnätverket utgör en bra plattform för doktoranderna att ha tvärvetenskapliga samarbeten, forskningsprojekt med doktorander från andra ämnesdiscipliner inom miljön som resulterar i sampublicationer, och möjlighet för doktoranderna att handledas av personal från olika kompletterande discipliner. Det finns flera exempel som stödjer detta. Alan Kabanshi, som doktorerar i Energisystem, har sampublicerat med Mattias Holmgren respektive Marijke Keus van de Poll. Mattias Holmgren handleds av personal från Miljöpsykologi och Miljöteknik, medan Alan Kabanshis handledare kommer från ämnesgrupperna Inomhusmiljö och Miljöpsykologi. Ett annat exempel är doktoranden Hanna Andersson som har handledare från ämnesgrupperna Miljöpsykologi, Miljöteknik och Besluts-, Risk- och Policyanalys. Ett ytterligare exempel är doktoranden Noah Linder, som är doktorand i Miljöpsykologi men handleds av personal från Miljöteknik och Miljöpsykologi.

1.1.3. Kunskapsmiljö: ny gruppering sedan januari 2017

Att kraftsamla psykologerna vid HiG följer naturligt av den långa historiken av sampubliceringar och det gemensamma laboratorium för experimentell forskning som finns. Ett exempel på ett forskningssamarbete mellan ämnesgrupperna är ett externfinansierat forskningsprojekt med anslag från AFA försäkring, som handlar om att undersöka hälsoeffekterna av att växla mellan mental och fysisk/motorisk belastning i arbetslivet. Ett flertal doktorander handleds dessutom av psykologer vid olika ämnesgrupper. Som exempel kan nämnas Douglas MacCutcheon, Anders Hurtig och Eduardo Rosa. Mot bakgrund av ämnesgruppernas ämnesmässiga, teoretiska och metodologiska närhet har Högskolan beslutat att inrätta en *Kunskapsmiljö* (Arbete, hälsa och miljö) som ytterligare förstärker bredden i miljöpsykologins forskarutbildning, där kompetenserna från ämnesgrupperna Miljöpsykologi, Psykologi och Arbetshälsovetenskap ingår.

Forskningen inom den nya Kunskapsmiljön anknyter tematiskt till Högskolans två starka profilområden; Byggd Miljö respektive Hälsofrämjande Arbetsliv. Högskolan har, förutom i Byggd Miljö, också forskarexamensrätt i Hälsofrämjande Arbetsliv. Rätten i Hälsofrämjande Arbetsliv beviljades av dåvarande Högstskoleverket 2012. En stor del av Miljöpsykologins forskning vid HiG ligger ämnesmässigt mycket nära Hälsofrämjande Arbetsliv. Många av Miljöpsykologernas doktorandprojekt handlar t.ex. om hur fysiska faktorer i arbetsmiljön, så som ljud och temperatur, påverkar den som arbetar i miljön hälso- och prestationsmässigt, och forskningen anknyter på så vis inte bara till Byggd Miljö utan också till profilen Hälsofrämjande Arbetsliv. I Kunskapsmiljön finns också forskning inom arbets- och organisationspsykologi, t.ex. arbetsmotivation och genusperspektiv, som på väsentliga sätt kompletterar miljöpsykologernas kompetens inom arbetsmiljöområdet.

Analys och värdering. Den nya Kunskapsmiljön har gett samarbetet mellan psykologigrupperna en formell, organisatorisk utformning, vilket förstärker forskarutbildningen och skapar goda förutsättningar och forskningssynergier som borgar för en forskarutbildningsmiljö av hög kvalitet, både med avseende på bredd och djup. Detta genom att all personal i forskargruppen bidrar till forskarutbildningen i Miljöpsykologi genom delad handledning av doktoranderna, undervisning på forskarutbildningskurser, den seminarieverksamhet som finns i Kunskapsmiljön och gemensamma laboratorietrymmen.

1.2. Nationella nätverk

Det mest framträdande nationella nätverket i Miljöpsykologi är Områdesgruppen för Miljöpsykologi. I nätverket ingår forskare från många svenska lärosäten för högre utbildning (t.ex. Stockholms Universitet, Lunds Universitet, Göteborgs Universitet, Uppsala Universitet, Sveriges lantbruksuniversitet och HiG). Nätverket har finansiellt stöd från FORMAS, och medlemmarna träffas årligen (oftast första veckan i november). Träffarna består av ett lunch-till-lunch-möte som syftar till att Sveriges doktorander i Miljöpsykologi ska presentera och diskutera forskning under konferensliknande former. Traditionellt har även två internationellt ledande ”keynote speakers” bjudits in för att hålla föredrag. Nätverket har också till uppgift att bereda strategiska satsningar och målsättningar med Miljöpsykologi som vetenskaplig verksamhet nationellt och internationellt. Ett exempel på en sådan satsning som beslutades under det årliga nätverksmötet vid HiG 2015, var att nätverket skulle bilda en ny tidskrift för miljöpsykologisk forskning i samarbete med *Frontiers in Psychology*. Tidskriften startades sedan upp i april 2016 med en redaktion bestående av ett tjugotal internationella redaktörer och en chefredaktör från HiG ([länk till tidskriftens hemsida](#)). Ett annat exempel är att nätverket var med som en del i organisationen av konferensen *the International Association for People-Environment Interaction* i Lund 2016. Nätverket har också bestämt sig för att ge forskarutbildningskurser, där en del i kursen är att besöka samtliga Sveriges ledande lärosäten för Miljöpsykologisk forskning.

Miljöpsykologi har också ett uppbyggt samarbete med forskare i kognitiv hörselvetenskap vid Linköpings Universitet (LiU). Flera av doktoranderna i Miljöpsykologi vid HiG handleds delvis av forskare vid Linköpings Universitet (t.ex. Douglas MacCutcheon), och en av doktoranderna (Anders Hurtig) samfinansieras av LiU. Miljöpsykologerna har också ett framträdande nationellt samarbete med akustiker vid Luleå Tekniska Universitet (LTU). De nationella nätverken som doktoranderna deltar i har också lett till ett flertal sampubliceringar mellan doktoranderna och seniora forskare vid andra lärosäten. Som exempel kan nämnas sampubliceringar mellan Marijke Keus van de Poll och Dr. Johan Odelius vid LTU, mellan Anders Hurtig och Professor Jerker Rönnerberg vid LiU, och mellan Andreas Haga och Dr. André Hansla vid Göteborgs Universitet.

Analys och värdering. De nationella samarbetena som har etablerats bedöms som mycket goda och tillför forskarutbildningen i miljöpsykologi ett markerat mervärde. Områdesgruppen för Miljöpsykologi är en exceptionell samordning av de nationella kompetenserna inom ämnet, och har en direkt positiv effekt på forskarutbildningen i Miljöpsykologi vid HiG, både i omfattning och i kvalitet. Nätverksträffarna ger doktoranderna kännedom om och inblick i en bredare Miljöpsykologi än den forskningsspecialitet som finns vid HiG. Nätverksträffarna ger också doktoranderna möjlighet att knyta kontakter med kollegor vid andra lärosäten, vilket är en viktig del i deras möjlighet att fortsätta en akademisk karriär efter disputation (t.ex. genom en postdoktorsanställning eller motsvarande).

1.3. Internationella nätverk

Ämnesgruppen Miljöpsykologi är verksam i ett internationellt nätverk för forskning med inriktning mot inomhusmiljö, arbetsmiljö och akustik. I nätverket ingår, förutom Miljöpsykologi vid HiG, forskare från Finland (t.ex. Valtteri Hongisto, Turku University of Applied Sciences), Tyskland (t.ex. Andreas Liebl, Fraunhofer IBP, och Sabine Schlittmeier, University of Kaiserslautern), och Storbritannien (t.ex. Robert Hughes, Royal Holloway London). Det internationella nätverket genomför årligen workshops under konferensliknande förhållanden. Nätverket har bland annat resulterat i att HiG rekryterat forskaren John Marsh som numera är anställd vid Högskolan och har en betydande roll som handledare i forskarutbildningen (för t.ex. Niklas Halin). Internationella samarbeten har också haft en betydande roll i uppbyggnaden av forskarutbildningen vid HiG. En framträdande person är professor Stephen Stansfeld (Storbritannien) som tack vare sina insatser för miljöpsykologin i Gävle har blivit hedersdoktor vid HiG.

Miljöpsykologigruppen vid HiG är en av nio partners i ett större EU-projekt (iCARE, Children's Auditory Rehabilitation), om rehabilitering av barn med hörselnedsättningar. Projektet har två överordnade målsättningar: (1) att lära upp och träna en ny generation forskare i att använda sig av synergien mellan olika forskningsområden (språk, psykologi, audiologi, teknik, specialpedagogik) för att optimera talkommunikation hos barn med hörselnedsättning; och (2) att kombinera forskning i olika discipliner för att utveckla nya metoder, procedurer och träningsprogram för auditiv rehabilitering. Projektet har en finansiering på 4.1 milj EUR (» 36 mil SEK) och löper under fyra år med start januari 2014. HiGs särskilda uppgift är forskning om inlärning i olika akustiska miljöer, och vår del av träning och utbildning av yngre forskare. En viktig del av utbildningen och träningen av de doktorander och postdoktorer som anställts inom projektet är internationella träffar och utbyten. Doktoranderna arbetar tillsammans med några av de andra deltagande forskargrupperna i perioder om vardera 2-3 månader. Miljöpsykologigruppen har därför haft en doktorand från Aachen som medarbetare sept-dec 2016 och kommer att sända ut sin egen iCARE-doktorand (Douglas MacCutcheon) på ett första utbytespass under 2017.

Analys och värdering. Nätverket för inomhusmiljö, arbetsmiljö och akustik kompletterar forskarutbildningen vid HiG på samma sätt som Områdesgruppen för

Miljöpsykologi, genom att erbjuda doktoranderna kännedom om och inblick i forskning som sker internationellt samt att erbjuda kontakter för postdoktorstjänster och gästforskarutbyten. Nätverket har också medfört sampublicationer med ett flertal forskare internationellt. Exempel på detta är en artikel som är tänkt att ingå i Marijke Keus van de Polls doktorsavhandling, där Sabine Schlittmeier är medförfattare.

iCARE-nätverket kommer inte bara iCARE-doktoranderna till godo, utan är också ett viktigt tillskott till den miljöpsykologiska doktorandgruppen i sin helhet. Ett exempel på detta är doktoranden från Aachen, som går forskarutbildning i akustik och tillgodosett forskargruppen med värdefulla kunskaper både i akustik och i mjukvara för akustisk simulering. Ytterligare ett exempel är att Anders Hurtig och Marijke Keus van de Poll har deltagit i "winter schools" inom iCARE-nätverket.

1.4. Samverkan med omgivande samhälle

Miljöpsykologin vid HiG har en lång tradition av att publicera populärvetenskapliga tidskriftsartiklar, som ett sätt att sprida kunskap till omgivande samhälle. En stor del av forskningen som handlar om skolmiljön och rumsakustikens inverkan på inlärning sker också i samarbete med skolor i regionen och nationellt. Det mest framträdande samarbetet med en näringslivsaktör är samarbetet med företaget Ecophon, en internationellt ledande tillverkare av akustikpaneler. Ecophon är en samarbetspartner i iCARE-projektet och har en vägledande roll i utformningen av vissa av miljöpsykologins forskningsprojekt.

Miljöpsykologerna vid HiG deltar också ofta på nationella och internationella workshops och konferenser där aktörer från samhället i övrigt är inblandade. Som exempel kan nämnas the International Congress for Cognitive Hearing Science and Communication i Linköping som har stor spridning till yrkesverksamma som arbetar med hörselproblematik och besläktade handikapp i skolmiljöer. Ett annat exempel är föreläsningar som regelbundet hålls för De hörselskadades Riksförbund, och andra organisationer såsom Dyslexinätverket i Malmö och specialpedagoger. Kandidatprogrammet Miljöstrateg kommer också framöver att utformas som ett Co-op-program, vilket innebär att studenterna växlar mellan studier och utbildningsrelevant arbete.

Analys och värdering. Miljöpsykologi är i stor utsträckning ett tvärvetenskapligt och samhällsrelaterat forskningsområde och projekten presenteras ofta för och diskuteras med företrädare för vetenskapssamhället och samhället i övrigt. Doktoranderna får därför en värdefull inblick i samhällets syn på forskningsområdet och hur forskningen kan bidra till samhällets utveckling. Det finns goda kontakter med näringsliv och offentlig sektor samt samhället i övrigt, både vad gäller Sverige och internationellt. Vi bedömer emellertid att dialog med samhället i övrigt och forskningsprojekt som bedrivs i samarbete med näringsliv är ett förbättringsområde. Vi kommer under 2017 att göra särskilda satsningar på att erhålla forskningsmedel från KK-stiftelsen som ett led i att förbättra samarbetet med näringslivet.

Vi avser också att ropa in dem som doktorerat vid HiG i miljöpsykologi och angränsande ämnen för att dela med sig av sina erfarenheter från näringsliv och offentlig sektor.

2. Hur säkerställer lärosätet kvaliteten på avhandlingar som går till disputation?

2.1. Forskarutbildningsnämndens arbete

Som nämnts ovan, har HiG sedan 2011 en Forskarutbildningsnämnd (FuN). FuN arbetar på delegation från Utbildnings- och forskningsnämnden (UFN) och har ansvar för kvaliteten i HiGs forskarutbildning inklusive den i miljöpsykologi. FuN arbetar systematiskt med att säkerställa och följa upp forskarutbildningens kvalitet, samt säkerställa att doktoranderna uppnått examensmålen när examen utfärdas. UFN tillsammans med FuN ansvarar för

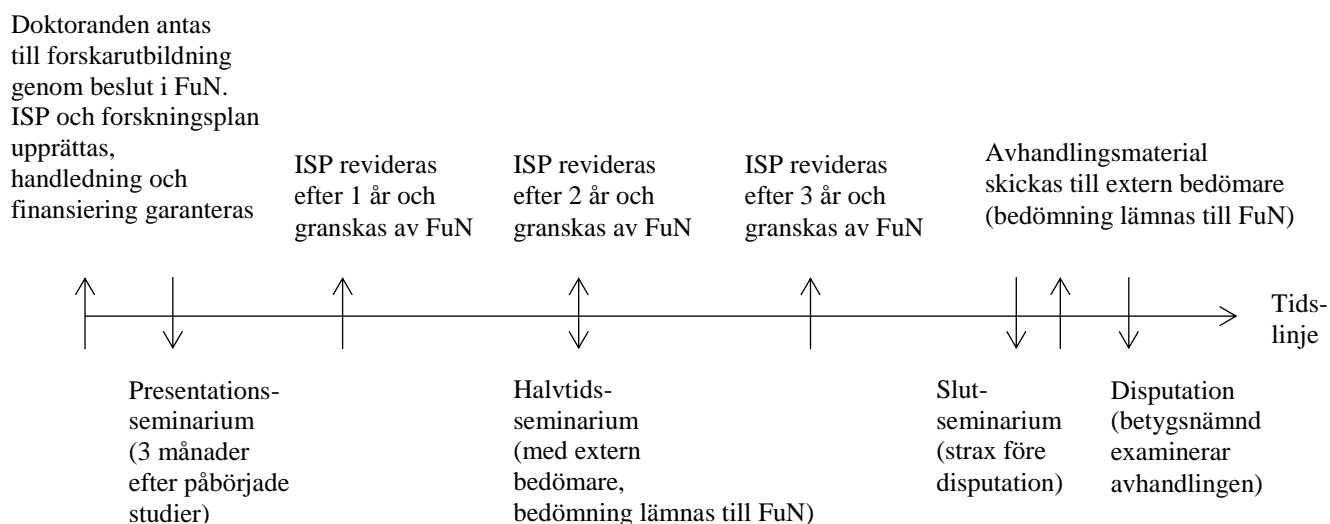
säkerställande av god forskningskvalitet, relevant och högkvalitativ forskarutbildning i samverkan med det omgivande samhället, i enighet med HiGs antagna strategier och högskoleförordningen. Beträffande det interna kvalitetsarbetet vad det gäller avhandlingar och forskarutbildningen i miljöpsykologi, har HiG en strategi som består av tre pelare:

- Systematiska granskningar
- Återkoppling
- Åtgärder

En betydande del av FuNs systematiska granskningar är upprättande och revidering av doktorandernas individuella studieplaner (ISP) med tillhörande forskningsplan ([länk till mall för individuell studieplan och dess bilagor](#)). De tre pelarna i kvalitetsarbetet genomsyrar utformningen och revideringen av ISP. En annan viktig del av FuNs systematiska kvalitetsarbete är att granska och fatta beslut om behörighet till utbildningen, antagning, handledning och säkerställande av finansiering för de som antas till forskarutbildningen, som tillsammans är avgörande delar i att säkerställa god kvalitet i avhandlingar som går till disputation. För varje forskarutbildningsämne finns en allmän studieplan (ASP) som har beretts av FuN och fastställts av UFN, så även i miljöpsykologi ([länk till allmän studieplan](#)). ASP specificerar kvalitetsnivån som erfordras av avhandlingar som går till disputation. FuN säkerställer kvaliteten på avhandlingarna genom den process som schematiskt återges i Figur 3.

I relation till kvaliteten på avhandlingar, har FuN utarbetat riktlinjer för forskningsplan och presentationsseminarier, halvtidsseminarier och slutseminarier som doktoranderna ska hålla under sin utbildning (Figur 3) samt riktlinjer för disputationsakten och betygsnämndens arbete, liksom administrativa rutiner för examination av doktorsavhandlingar ([länk till dokument för dessa riktlinjer](#)). FuN har också utarbetat många andra kvalitetssäkrande riktlinjer för forskarutbildningen i stort, som t.ex. riktlinjer för tillgodoräknande av kurser.

Analys och värdering. Vi bedömer att Högskolans procedurer och kontinuerliga granskning av doktorsavhandlingarna håller mycket hög kvalitet. I ämnet Miljöpsykologi vid HiG är dessutom samtliga aktuella och tidigare avhandlingar sammanläggningsavhandlingar (även om monografier är tillåtna enligt ASP). En viktig del av kvalitetsgranskningen av avhandlingarna sker således genom peer-review-förfarande när doktoranden skickar manus för publicering till tidskrifter.



Figur 3. Figuren visar den övergripande progressionen genom forskarutbildning från antagning till disputation och kvalitetsgranskningsprocesser under utbildningen (FuN = Forskarutbildningsnämnden)

3. Doktorandgruppen

3.1. Rekryteringsprocessen

När en doktorand ska anställas, annonseras en doktorandtjänst på Högskolans externa hemsida samt andra fora för platsannonser nationellt och internationellt. När ansökningstiden gått ut, gör ämnesansvarig och projektledaren för det aktuella doktorandprojektet ett urval bland de sökande baserat på de riktlinjer som anges i den allmänna studieplanen: urvalet grundar sig på formell behörighet för att antas till forskarutbildning; relevans och omfattning av utbildningsbakgrund; ansökans kvalitet och, i förekommande fall, den tilltänkta forskningsplanens kvalitet; kvaliteten i den sökandes uppsatser, examensarbeten eller motsvarande; erfarenhet av forskningsrelaterat arbete, med avseende på både mängd och innehåll; kompetens och inriktning i relation till den specifika doktorandtjänsten; förmåga att tillgodogöra sig forskarutbildning mot bakgrund av inlämnade handlingar och intervju; förmåga att bidra till den vetenskapliga miljön där forskarutbildningen ska äga rum; samt omdöme från referenser. Den samlade bedömningen lämnas till avdelningschef för beslut i anställningsärendet. I normalfallet anställs den som erbjuds tjänsten först som projektmedarbetare, tills dess att personen blir inskriven på forskarutbildningen, då tjänsten övergår i en doktorandtjänst. I rekryteringsprocessen tar Högskolan hänsyn till jämställdhetsperspektivet genom att erbjuda en person av det underrepresenterade könet anställning om de sökande i övriga avseenden är lika.

Analys och värdering. Till doktorandtjänsterna i miljöpsykologi brukar det vara mellan 5 och 15 sökande. Urvalet bland de sökande sker enligt de kriterier som angivits ovan. Eftersom de flesta doktoranderna i miljöpsykologi vid HiG är män, är det från ett jämställdhetsperspektiv glädjande att Hanna Andersson var den bästa bland 14 sökande till den tjänst som hon fick.

3.2. Doktorandgruppens sammansättning

Tabell 2 redovisar doktoranderna som läser för en examen i Miljöpsykologi. Tabell 3 listar de personer som har disputerat i HiGs egna forskarutbildning i Miljöpsykologi. HiG har en längre tradition av att anställa doktorander och bedriva forskarutbildning i praktiken än vad som återspeglas i Tabell 2, men innan HiG fick egen forskarexamensrätt var dessa doktorander inskrivna vid andra lärosäten. Totalt har 6 doktorander vid HiG disputerat i

psykologi eller motsvarande ämne (t.ex. teknisk psykologi, tillämpad psykologi) vid andra lärosäten (KTH, Luleå tekniska universitet, Umeå Universitet). De första disputerade 2004, och två av dessa 6 har sedermera blivit professorer och en har blivit docent.

Tabell 2. Sammansättning av aktiva doktorander i forskarutbildningsämnet Miljöpsykologi

Namn	Fullgjord andel i utbildningen (ca)	Kön	Ålder	Språk	Rekryterats internationellt	Anställd
Marijke Keus van de Poll	80 %	K	32	E, S	Nej	HiG
Anders Hurtig	80 %	M	45	E, S	Nej	HiG, HDa
Andreas Haga	60 %	M	34	E, S	Nej	HiG
Mattias Holmgren	40 %	M	25	E, S	Nej	HiG
Douglas MacCutcheon	20 %	M	29	E	Ja	HiG
Hanna Andersson	10 %	K	26	E, S	Nej	HiG
Noah Linder*	0 %	M	30	E, S	Nej	HiG
Eduardo Rosa*	0 %	M	40	E	Ja	HiG

Not. E (engelska), S (svenska), HiG (Högskolan i Gävle), HDa (Högskolan Dalarna)

* Antagningsprocessen för dessa doktorander är pågående

Tabell 3. Disputerade i forskarutbildningsämnet Miljöpsykologi vid HiG

Namn	Disputationsår	Kön
Anatole Nöstl	2015, september	M
Niklas Halin	2017, januari	M

Doktoranderna i Miljöpsykologi ingår i större lokala nätverk som har beskrivits ovan. I dessa nätverk finns bland annat doktorander i ämnet Psykologi, som antogs till forskarutbildning vid Mittuniversitetet innan HiG fick egen forskarexamensrätt. Det finns också doktorander i nätverken som läser mot examen i Energisystem, Geospatial informationsvetenskap respektive Arbetshälsovetenskap. Dessa doktoranders forskningsprojekt ligger så nära Miljöpsykologi att de också utgör en integrerad del av Miljöpsykologernas forskarutbildningsmiljö. De deltar t.ex. på samma seminarier och workshops och sampublicerar vetenskapliga artiklar. Som exempel kan nämnas sampubliceringar mellan Andreas Haga och Linda Langeborg. Totalt bedömer vi att det är 11 doktorander utöver doktoranderna i miljöpsykologi som har en aktiv del i miljöpsykologernas forskarutbildningsmiljö och bidrar på ett relevant sätt till forskarutbildningens kritiska massa.

3.3. Analys och värdering

Att alla doktorander i miljöpsykologi ser ut att kunna fullfölja sin utbildning inom ramen för 4 års heltidsstudier bedömer vi som en indikation på att utbildningen fortlöper som den bör och håller hög kvalitet i det avseendet. Att forskningsmiljön delas mellan doktorander från olika ämnesdiscipliner ger goda förutsättningar för tvärvetenskapliga seminarier och forskningsprojekt liksom att doktoranderna får en metodologisk och ämnesmässig kompetens som sträcker sig utöver det egna ämnesområdet.

HiG eftersträvar jämn könsfördelning i alla tjänstekategorier, vilket innebär att tjänstetillsättningar tillfaller det underrepresenterade könet när allt annat är lika mellan de sökande. Doktorandernas könsfördelning i miljön är relativt jämn. I miljöpsykologi/psykologi

finns 4 kvinnor och 6 män, och i miljön i sin helhet är fördelningen 7 kvinnor och 11 män. Ur ett arbetsmiljöperspektiv kan könsfördelningen därmed betraktas som tillfredsställande. Ett tillkortakommande är emellertid att det är relativt få kvinnor i ämnet Miljöpsykologi specifikt. En utmaning inför framtiden är att öka det relativa antalet kvinnor som går forskarutbildning i Miljöpsykologi. Då det är mestadels kvinnor som läser kandidatprogrammet Miljöstrateg borde möjligheten att öka andelen kvinnor i forskarutbildningen vara god.

Doktorandgruppen är också relativt homogen i språkkunskaper. Det finns emellertid 3 doktorander i miljön som inte behärskar svenska. I många sammanhang, som t.ex. vid seminarier, är därför det talade språket engelska. En utmaning med detta är att det kan vara svårare att uttrycka sig och göra sig förstådd på engelska. Men den internationella miljön ger också doktoranderna en värdefull möjlighet att träna sina färdigheter i språket.

I sin helhet är forskarutbildningsmiljön relativt liten räknat till antalet doktorander, om den jämförs med doktorandmiljöer vid stora universitet. Vi betraktar dock den småskaliga miljön som en styrka då det ger doktoranderna god möjlighet till nära kontakt med sina handledare och doktorandkollegor. Många doktorander i Miljöpsykologi har i princip daglig kontakt med sina handledare. Vi eftersträvar en informell kultur där doktoranderna och handledarna har ett nära samarbete i doktorandernas forskningsprojekt och där kontakten mellan doktorander och handledare i huvudsak är spontan snarare än att vara låst till avsatta mötestider. Sådan spontanitet och delaktighet har t.ex. fördelen att doktorandens ställtider blir korta när de har frågor som kräver handledarens intervention.

4. Handledargruppens sammansättning

Tabell 1 (sida 6-7) listar personer som för närvarande handleder doktorander i Miljöpsykologi vid HiG samt resterande personal i Kunskapsmiljön som är potentiella handledare för doktorander i Miljöpsykologi. Flera av dem i Tabell 1 som inte handleder doktorander i miljöpsykologi handleder emellertid doktorander i systerämnet Arbetshälsovetenskap eller i Psykologi.

4.1. Analys och värdering

Handledargruppen har en bred kompetens som innefattar såväl miljöpsykologi specifikt som psykologi generellt samt andra, kompletterande ämnesdiscipliner inom forskningsfältet arbetsmiljö. Att handledargruppen både besitter ämnesmässig och metodologisk bredd och spetskompetens får anses vara en styrka med avseende på handledningen av doktorander som uppmuntrar doktorandernas utveckling. Verksamheten i miljön ligger dessutom helt i linje med HiGs prioriterade forskningsområden.

Åldersspridningen är god bland handledarna, vilket bidrar till en varierande och perspektivrik forskarmiljö och säkerställer långsiktig stabilitet i handledarkollegiet. Ett tillkortakommande med handledarkollegiet, som troligtvis kommer att förändras i framtiden, är könsfördelningen där en övervägande del är män. Det vore bättre om handledargruppen hade en relativt jämn könsfördelning. En målsättning för framtiden är därmed att öka andelen kvinnor, dels genom att rekrytera kvinnliga professorer och dels genom att HiG-anställda kvinnor ges möjligheter att meritera sig till docent och professor. Eftersom miljön befinner sig i en expansiv fas, bör det finnas goda möjligheter att öka andelen kvinnor i handledarkollegiet i framtiden.

Det bör också nämnas att vi har odlat en kultur med hög närvaro på arbetsplatsen. Vi menar att det är en förutsättning för att nå målet med daglig, spontan kontakt mellan doktorander och handledare. Det är också en förutsättning för samarbeten doktorander emellan. För att få detta till stånd uppmuntras doktorander och handledare att närvara så mycket som möjligt på arbetsplatsen, att äta lunch tillsammans, och delta på gemensamma sociala aktiviteter också efter arbetstid. Även här betraktar vi vår småskalighet som en styrka.

Aspektområde: Utformning, genomförande, resultat

1. Allmänt om måluppfyllelse

1.1. Lärandeplan: koppling mellan aktivitet och examensmål

En viktig del av doktorandernas individuella studieplan (ISP) är rapporten om doktorandens måluppfyllelse i relation till Högskoleförordningens examensmål för forskarutbildningen. Vid upprättande av ISP bifogar doktoranden och handledaren en *lärandeplan* där examensmålen finns angivna ([länk till lärandeplanens mall](#)). Dessa examensmål bryts ned i individuella lärandemål, samt att de aktiviteter som doktoranden ska utföra för att nå lärandemålen specificeras. Aktiviteterna kan till exempel vara genomförande av kurser, experiment, presentation på en internationell konferens eller presentation av forskningsresultat för samhället i övrigt. Detta görs för vart och ett av de 10 examensmålen i relation till kunskap och förståelse, färdighet och förmåga, samt värderingsförmåga och förhållningsätt. På detta sätt upprättas en plan för hur doktoranden ska nå vart och ett av Högskoleförordningens examensmål.

1.2. Kvalitetssäkring, systematisk uppföljning och återkoppling

Proceduren kring lärandeplanen leder till att kopplingen mellan lärandemål och aktivitet tydliggörs och att inget examensmål blir bortglömt. Doktoranden ska fullfölja de specificerade aktiviteterna, rapportera vilka aktiviteter som har genomförts vid revideringen av ISP, samt addera nya aktiviteter som tillkommer under utbildningens gång. Handledare och doktorand gör också, i samråd med studierektor, en samlad bedömning av doktorandens progression i förhållande till vart och ett av de 10 examensmålen. Forskarutbildningsnämnden (FuN) godkänner eller underkänner den reviderade ISPn. Innan den reviderade ISPn godkänns, kan FuN begära in kompletteringar och underlag från handledare, vidta kvalitetsutvecklande åtgärder, samt ge återkoppling om dessa åtgärder till doktorand, handledare och chef i syfte att säkra måluppfyllelsen.

1.3. Systematisk uppföljning genom obligatoriska seminarier

En del av den systematiska uppföljningen av måluppfyllelsen är de strukturerade, obligatoriska seminarier som ingår i forskarutbildningen. Dessa kallas presentationsseminarium, halvtidsseminarium och slutseminarium (Figur 3). Det ingår i handledarens och doktorandens uppgift att vid de årliga uppdateringarna av doktorandens ISP föra in deltagandet i obligatoriska seminarier. FuN har tagit fram riktlinjer för vart och ett av dessa. Halvtidsseminariet är det mest omfattande av de tre, där en extern opponent/diskussionsledare bjuds in, genomför ett seminarium under disputationliknande former, och ger omfattande feedback på avhandlingsarbetet. Även en intern granskare ger utförlig feedback på avhandlingsarbetet vid detta tillfälle.

1.4. Analys och värdering

Procedurerna för att säkerställa måluppfyllelse i relation till Högskoleförordningen bedöms som goda. *Lärandeplanen* skapar tydlighet och struktur och garanterar så långt det är möjligt att doktoranden har uppfyllt alla examensmål när examen utfärdas.

Aspekt: Måluppfyllelse – kunskap och förståelse

1. Kurser

Totalt ska alla doktorander i Miljöpsykologi fullgöra kurser om minst 90 hp för att erhålla doktorexamen. Av dessa 90 hp består 30 hp av på förhand bestämda obligatoriska kurser ([länk till kursplanerna](#)), och resterande del bestäms av doktoranden i samråd med handledarna.

1.1. Obligatoriska kurser

För doktorexamen i Miljöpsykologi krävs att doktoranden har fullgjort och examinerats på en obligatorisk kurs i Miljöpsykologi omfattande minst 7,5 hp och en obligatorisk kurs i Fördjupad miljöpsykologi med inriktning mot byggd miljö om minst 7,5 hp. Utöver dessa två ämneskurser ska doktoranderna läsa en obligatorisk kurs i Kvantitativ och kvalitativ metodologi om minst 10 hp, samt en kurs i Vetenskapsteori om 5 hp. Dessa fyra kurser erbjuds vid HiG.

1.2. Valbara kurser

Doktoranderna ska läsa minst 60 hp valbara kurser. De valbara kurserna kan läsas vid HiG, men HiG ger beredvilligt ekonomiskt stöd för att doktorander ska kunna läsa specialinriktade forskarutbildningskurser vid andra lärosäten, bl.a. de kurser som Nationalkommittén för psykologi förtecknar. Valbara kurser vid HiG, som är särskilt avsedda för doktoranderna i Miljöpsykologi, är Experimentell metodik 10 hp, Multipel regressionsanalys 7,5 hp, Arbetsminne 7,5 hp, Psykoakustik 7,5 hp, Kognitionspsykologiska teorier med relevans för miljöpsykologi 7,5 hp, E-prime för beteendevetare 5 hp, samt ett flertal läskurser som utformas med hänsyn tagen till doktorandens projekt och behov. Det finns även en valbar kurs i strukturekvationsmodellering. Det är också vanligt att doktoranderna läser Högskolepedagogiska kurser.

1.3. Analys och värdering

Paketet med obligatoriska kurser är valt för att både säkerställa bredd och djup i doktorandernas kunskaper. De läser en mer allmänorienterande kurs i miljöpsykologi samt en fördjupande kurs med inriktning mot byggd miljö. I sin helhet ger kurspaketet doktoranderna bred konceptuell och metodologisk kunskap, samt djup förståelse för forskarutbildningsämnet med avseende på dess tillämpningar inom byggd miljö. De valbara kurserna gör det möjligt för doktoranderna att både bredda sina kunskaper med avseende på kunskapsfält som ligger utanför avhandlingsarbetet och fördjupa sina kunskaper inom avhandlingsområdet.

Kursernas lärandemål är valda för att säkerställa att doktoranderna uppfyller målet om bred kunskap och förståelse för forskarutbildningsämnet, liksom de metoder som används inom forskarutbildningsämnet. Fördjupningskursen ger dessutom doktorander fördjupade kunskaper med anknytning till det profilmråde inom vilket examensrätten finns. Kursen ger doktoranderna kunskap och förståelse för vetenskaplig metodik både inom det egna ämnet och i bredare bemärkelse.

2. Avhandlingsarbetet

Avhandlingsarbetet, som oftast består av en sammanläggningsavhandling med 4 delarbeten, är en avgörande del av måluppfyllelsen i relation till kunskap och förståelse inom forskarutbildningsämnet och vetenskaplig metodik, särskilt med avseende på djupet i kunskapsutvecklingen. I den allmänna studieplanen (ASP) anges att doktorsavhandlingen ska innehålla minst 4 tidskriftsartiklar/manus, varav minst 2 måste vara publicerade (eller accepterade för publicering) och de övriga måste vara i sådant skick att de kan accepteras av

vetenskapssamhället. Doktorandens egna bidrag till respektive delarbete återspeglas delvis i författarordningen, men utöver detta ska handledaren lämna ett underlag till FuN, före disputation, som i mer detalj specificerar doktorandens egna bidrag i respektive delarbete. Denna procedur ger ytterligare underlag för att kvalitetssäkra måluppfyllelsen.

Aspektområde: Utformning, genomförande, resultat

Aspekt: Måluppfyllelse – färdighet och förmåga

1. Kurser och avhandlingsarbetet

Doktoranderna examineras i förmåga att planera och med adekvata metoder genomföra forskning, delvis genom obligatoriska kurser i Miljöpsykologi och metodik, och delvis genom doktorandernas eget bidrag till de delarbeten som ingår i doktorsavhandlingen. Vid behov kan också doktoranderna komplettera sina metodikkunskaper med att läsa ytterligare metodkurser vid HiG eller vid andra lärosäten.

Analys och värdering. Kopplingen mellan lärandemål och kurser/aktiviteter är en integrerad del av doktorandernas läroplan (se ovan). På så vis arbetar Högskolan för att säkerställa måluppfyllelsen med avseende på färdigheter och förmågor. Kurserna ger doktoranderna bredd i de färdigheter och förmågor som ingår i forskarutbildningen medan avhandlingsarbetet säkerställer djupet i desamma.

2. Nationella och internationella forum för presentation av forskningsresultat

2.1. Skriftlig presentation

Tidskriftsartiklar som ingår i avhandlingsarbetet är det sätt på vilket doktoranderna i huvudsak presenterar forskningsresultat skriftligen för vetenskapssamhället. Doktoranderna besöker också konferenser där vissa delar presenteras skriftligt.

Skriftlig presentation av forskningsresultat till samhället i övrigt sker dels genom publikationer av populärvetenskapliga tidskriftsartiklar, dels genom att rapportera och kommunicera forskningsresultat i sociala medier och i andra former på Internet. Högskolans bibliotek har en särskilt avsedd funktion för att arbeta med spridandet av doktorandernas forskningsresultat till allmänheten i sociala medier. Det finns också en person vid Högskolan som gör reportage och skickar pressmeddelanden baserade på doktorandernas forskning.

Analys och värdering. Doktoranderna i Miljöpsykologi får stor erfarenhet av att presentera forskningsresultat skriftligen för vetenskapssamhället, både genom den egna doktorsavhandlingen och genom de samarbeten de har med andra doktorander och disputerade i lokala och nationella nätverk. Spridning av forskningsresultat till samhället i övrigt är ett förbättringsområde, och vi arbetar med att etablera bättre rutiner för att doktoranderna ska kommunicera med samhället utanför akademin, till exempel genom att göra Wikipedia-hemsidor som beskriver deras forskning.

2.2. Muntlig presentation

Muntlig presentation till vetenskapssamhället sker i huvudsak genom konferensdeltagande och deltagande på nationella och internationella workshops (t.ex. Områdesgruppen för Miljöpsykologi). Målsättningen är att alla doktorander i Miljöpsykologi ska åka på minst en internationell konferens per år. Muntlig presentation med samhället i övrigt sker t.ex. i form av kontakter med skolor och presentationer på workshops i samarbete med näringsliv. Doktorandernas största kanal för kunskapspridning och presentation av forskningsresultat sker dock i undervisningssammanhang.

Analys och värdering. Doktoranderna i Miljöpsykologi har traditionellt besökt minst en konferens per år. Som exempel kan nämnas att en stor andel av doktoranderna

besökte *the Biennial Conference on Environmental Psychology* i Groningen 2015 respektive *the International Association for People-Environment Interactions* i Lund 2016. Och vid varje besök har samtliga doktorander presenterat forskningsresultat. Vi bedömer därmed att utbildningen erbjuder doktoranderna goda möjligheter att presentera forskningsresultat muntligen för vetenskapssamhället. Muntlig presentation för samhället i övrigt är ett förbättringsområde. I vissa delar når konferenspresentationerna också aktörer utanför vetenskapssamhället, som till exempel utvecklare av hörselhjälpmedel.

Aspektområde: Utformning, genomförande, resultat

Aspekt: Måluppfyllelse – värderingsförmåga och förhållningssätt

1. Kurser och avhandlingsarbetet

För doktorsexamen i Miljöpsykologi krävs att doktoranden har fullgjort och examinerats på en obligatorisk kurs i Vetenskapsteori omfattande minst 5 hp. Vid HiG erbjuds en sådan kurs vars lärandemål innefattar fördjupad insikt om vetenskapens möjligheter och begränsningar samt vetenskapens roll i samhället. I kursen Vetenskapsteori examineras också doktoranderna i förmågan att granska, analysera och kritisera vetenskapens grundantaganden, vilket är en viktig del i att visa intellektuell självständighet.

Doktoranderna examineras också i förmåga till intellektuell självständighet genom sitt eget bidrag till de delarbeten som ingår i doktorsavhandlingen. En viktig del av detta examensmål är att doktoranden är huvudförfattare till ett flertal av avhandlingens delarbeten. Den allmänna studieplanen specificerar krav och riktlinjer för antalet delarbeten i sammanläggningsavhandlingar samt vilka krav som ställs med avseende på författarordning.

2. Forskningsetik

I den obligatoriska kursen i Vetenskapsteori examineras också doktoranden i lärandemål som innefattar vetenskaplig redlighet, förmåga att göra forskningsetiska bedömningar, och människors ansvar för hur vetenskapen används. Här ingår också att förhålla sig till duplicering och plagiat liksom att tränas i att skriva forskningsetiska ansökningar. Doktoranderna får också undervisning i forskningsetik och etikprovningsslagen.

Ett annat forum där doktoranderna tränas i forskningsetiska bedömningar, är vid ansökningar till den regionala etikprovningssamfundet. En stor del av forskningen i Miljöpsykologi genomgår etikprovning i den regionala etikprovningssamfundet. När etikansökan berör doktorandernas forskningsprojekt, är de med och utformar ansökan.

3. Analys och värdering

Genom obligatoriska kurser når doktoranderna examensmålen med avseende på värderingsförmåga och förhållningssätt i bred mening, och genom avhandlingsarbetet når doktoranderna examensmålen med avseende på djup. De två doktorander som har disputerat i miljöpsykologi vid HiG har båda haft fyra delarbeten i sin avhandling, varit förste författare på majoriteten och dessutom ensamförfattare på ett av dessa delarbeten. Vi bedömer därför att kravet på intellektuell självständighet uppnås.

Arbetslivets perspektiv

1. Utbildningens anknytning till arbetslivet

1.1. Utanför akademien

Miljöstrateg är idag en vanlig anställning i Sveriges kommuner. Forskarutbildningen i Miljöpsykologi är delvis menad som en påbyggnadsutbildning för studenter som har läst kandidatprogrammet Miljöstrateg och masterprogrammet Miljöpsykologi. På så sätt är forskarutbildningen i Miljöpsykologi förberedande för ett arbetsliv utanför akademien. Miljöpsykologi som ämne ligger också nära arkitektur och samhällsplanering och det förekommer att disputerade i miljöpsykologi får arbete t.ex. på arkitektfirmor eller i samhällsplanerande organ. Forskarutbildningen har också stora inslag av vetenskaplig metodik och kvantitativ analys; kunskaper och färdigheter som gör doktoranderna anställningsbara för olika former av utredningsarbete, forskning och utveckling i näringsliv och myndigheter.

1.2. Inom akademien

Doktoranderna i Miljöpsykologi uppmuntras att läsa Högskolepedagogiska kurser om minst 15 hp. Undervisningsskicklighet är en viktig del i doktorandernas anställningsbarhet efter avslutad utbildning. De flesta av doktoranderna i Miljöpsykologi undervisar också både på kandidatprogrammet Miljöstrateg och på masterprogrammet i Miljöpsykologi, främst genom att leda seminarier och hålla föreläsningar. Det är i huvudsak doktoranderna som kommit längre i sin forskarutbildning som Doktoranderna handleder också ibland uppsatser i kandidat- och masterprogram i Kunskapsmiljön, t.ex. på programmet Arbetshälsovetenskap och Personal- och arbetslivsprogrammet. Några av doktoranderna har också delad tjänst, där de till viss del är anställda som doktorander och till viss del som adjunkter. En sådan delad tjänst är till stor nytta för deras pedagogiska meritering. Sådan undervisningsträning är också en värdefull förberedelse för många slags anknytningar till arbetslivet.

1.3. Analys och värdering

Kopplingen till näringsliv är rimligt god i forskarutbildningen och förbereder doktoranderna för ett yrkesliv inte bara inom utan också utanför akademien. Det är både naturligt för doktoranderna att fortsätta sin karriär inom akademien och utanför akademien då det finns en efterfrågan på miljöpsykologer både inom statlig och kommunal verksamhet och i näringsliv.

2. Systematisk uppföljning

Masterprogrammet i Miljöpsykologi och kandidatprogrammet Miljöstrateg har ett utbildningsråd med externa representanter som kommer från verksamheter utanför Högskolan. De externa representanternas perspektiv tas tillvara i revideringen av utbildningsplaner för att anpassa dessa båda utbildningsprogram liksom forskarutbildningen i Miljöpsykologi så att utbildningen blir användbar för arbetslivet utanför akademien.

Analys och värdering. Det finns endast 2 disputerade i miljöpsykologi, varför det inte går att göra en statistisk analys av huruvida doktoranderna får arbete efter examen. Men som tidigare nämnts har ytterligare 6 doktorander vid HiG disputerat i psykologi vid ett annat lärosäte. Av dessa har samtliga fortsatt akademisk karriär, och två har blivit professorer. Vi bedömer därför att anställningsbarheten av våra doktorander är god. Vår målsättning är att följa dem vi doktorerat och anpassa forskarutbildningen så att den gör doktoranderna anställningsbara både inom och utanför akademien. Vi avser också att bjuda in tidigare doktorander för att de ska få dela med sig av sina erfarenheter om karriärvägar efter doktorsexamen till de aktuella doktoranderna.

Doktoranders perspektiv

1.Handledning

Varje doktorand i miljöpsykologi har en huvudhandledare och minst en biträdande handledare. Att doktoranderna har fler än en handledare säkerställer en god mängd handledning i kvantitativ mening. Det underlättar också handledarbyte om sådant behov skulle uppkomma, t.ex. om doktoranden önskar få en ny huvudhandledare är det naturligt att den biträdande handledaren kan komma i fråga. Fler än en handledare gör också att doktoranden handleds av personer som har olika handledningstekniker och pedagogiska metoder, vilket kan vara nyttigt då varje doktorands behov är unikt.

2. Studierektor forskarutbildningen

Till forskarutbildningen i miljöpsykologi finns en studierektor. Studierektorns uppgift är bland annat att vara ett stöd för doktorander och handledare, t.ex. vid handledarbyten eller revidering av individuella studieplaner. Högskolan jobbar för att säkerställa en god fysisk och psykosocial arbetsmiljö för doktoranderna och att säkerställa detta ingår i forskarstudierektorernas uppdrag.

3. Studeranderepresentant

Doktorander finns representerade i alla kollegialt sammansatta organ för forskarutbildningen, t.ex. forskarutbildningsnämnden (FuN), och på så sätt får de möjlighet att ta aktiv del i att utveckla utbildningen och lärprocesserna. I syfte att stärka doktorandinflytandet, deltar doktorander i beslutsprocesser, inklusive beredning, av frågor som rör forskarutbildning via FuN, t.ex. i upprättande av ISP och ASP.

4. Doktorandkollegium

En viktig del av doktorandernas forskarutbildningsmiljö är det doktorandkollegium som har bildats för doktoranderna. Doktorandkollegium organiseras och leds av doktoranderna själva och har till uppgift att vara en kommunikationskanal mellan doktoranderna och forskarutbildningens studierektor samt mellan doktoranderna och FuN (Figur 1). Doktorandkollegium är ett forum där doktoranderna har möjlighet att ta aktiv del i arbetet med att utveckla forskarutbildningen och forskarutbildningsmiljön och påverka dessa genom att kommunicera med studierektorerna och forskarutbildningsnämnden. I kollegiet kan också doktoranderna delge varandra problem i forskarutbildningen, t.ex. handledning, och tillsammans arbeta för förbättringsåtgärder genom att påverka studierektor och FuN.

5. Doktoranddag och årlig enkät om doktorandernas arbetsmiljö

Varje år anordnar FuN en doktoranddag, där samtliga doktorander och deras handledare vid HiG bjuds in, i syfte att diskutera och kommunicera frågor kring forskarutbildningen med doktorander och handledarkollegiet. Det långsiktiga målet är att förbättra forskarutbildningen och miljön. Ett viktigt inslag på doktoranddagen är redovisningen av den enkät som studierektor skickar ut till kollegiet och inhämtar doktorandernas och andras, inklusive de som doktorerat vid HiG, synpunkter på forskarutbildningen. Data sammanställs och redovisas för doktoranderna och handledarkollegiet. Sammanställningen används sedan för kvalitetssäkring och utveckling av utbildningen på olika sätt.

6. Analys och värdering

Vi bedömer att kvalitetssäkringsåtgärderna genom studierektor och FuN, liksom doktorandernas möjlighet att påverka arbets- och utbildningsmiljön genom handledarbyte och doktorandkollegium, är goda. Doktorander som är missnöjda med sin handledning har möjlighet till handledarbyte, där det första steget är att kontakta studierektor för

forskarutbildningen. Samtalet mellan studierektor och doktorand sker under tystnadsplikt och studierektorn är doktoranden behjälplig genom hela processen. I vissa fall kan det vara så att doktorandens lön finansieras av ett forskningsprojekt som handledaren är projektledare för. Ett sådant beroendeförhållande mellan doktorand och handledare kan försvåra doktorandens situation genom att doktoranden upplever oro inför konsekvenserna av ett eventuellt handledarbyte. Doktorandens anställning, lön och utbildningsomkostnader garanteras emellertid av Högskolan vid antagning till forskarutbildningen och dras inte in vid ett eventuellt handledarbyte.

Jämställdhetsperspektiv

1. Doktoranddag, årlig enkät om forskarutbildningsmiljön och doktorandkollegium

Som nämnts ovan genomförs årligen en doktoranddag där jämställdhetsfrågor blir belysta, bland annat genom redovisning av den årliga enkäten som besvaras av doktorander och handledarkollegiet. Resultatet från enkäten och diskussionerna under doktoranddagen omsätts vid behov i FuNs kvalitetsutvecklingsarbete med avseende på jämställdhet.

Jämställdhetsfrågor är också sådant som doktorandkollegiet kan belysa, och åtgärdsbehov kan förmedlas vidare därifrån till studierektor och till FuN.

2. Olika aspekter på jämställdhet

2.1. Lönesättning

En fast doktorandstege tillämpas i lönesättningen av doktoranderna vilket motverkar skillnader i lönenivå mellan olika individer.

2.2. Föräldraledighet

En viktig aspekt av jämställdhet i forskarutbildningen är föräldraledighet. HiG arbetar för forskarutbildningen inte ska komma i vägen för föräldraledighet, genom att alla doktorander har rätt till föräldraledighet, och frånvaro på grund av föräldraledighet leder till att doktorandanställningen förlängs med lika lång tid. Det bör också nämnas att föräldraskap och havandeskap inte beaktas vid anställningar.

2.3. Individuella skillnader

En annan aspekt av jämställdhet är att olika doktorander kan ha olika förutsättningar att genomföra forskarutbildningen mot bakgrund av funktionshinder som t.ex. dyslexi. Ett sätt på vilket utbildningen är utformad för att bemöta denna problematik är att kurserna som ingår i utbildningen har olika examensformer (muntliga och skriftliga). Doktoranderna talar också olika språk. HiG arbetar för att skapa så goda förutsättningar som möjligt för att doktoranderna ska kunna klara hela forskarutbildningen med engelska som språk, t.ex. finns möjlighet att hålla disputationen på engelska enligt FuNs riktlinjer.

2.4. Examination av doktorsavhandlingar

I enlighet med de riktlinjer som FuN har tagit fram för disputationen, ska betygsnämnden som examinerar doktorsavhandlingar ha en så jämn könsfördelning som möjligt. Detta för att arbeta för jämställdhet i examinationsförfarandet.

2.5. Handledarkollegiet

Att handledarkollegiet har en jämn könsfördelning är en viktig del av jämställdhetsarbetet. Regeringen förklarar kontinuerligt fram att en individs kunskaper och kompetens, inte individens kön, ska vara avgörande vid befordran. Regeringen påpekar att för att ta tillvara tillgänglig kompetens är det därför viktigt att universitet och högskolor skapar sådana möjligheter för forskarkarriärer att kvinnor och män har lika möjligheter att meritera sig, både inom utbildning på forskarnivå och senare i forskarkarriären. Regeringen har under ett antal år lämnat direktiv till lärosätena med mål för könsfördelningen bland nyrekryterade professorer på lärosätet. I regleringsbrevet för 2014 ges HiG uppdraget att tillse att bland de professorer som anställs under perioden 2012-2015 ska minst 33 procent vara kvinnor. I målet inkluderas professorer och gästprofessorer, men inte adjungerade professorer. Regeringens direktiv om jämställdhetsarbetet tas i beaktande i Högskolans planeringsarbete.

Det ska nämnas att en departementspromemoria har presenterats med förslag på en ny modell för målsättningar för lärosätenas rekryteringsarbete. Enligt förslaget ska den nya

modellen tillämpas från och med år 2015. Enligt promemorian ska rekryteringsmålet sättas efter dialog mellan lärosätet och regeringen, lärosätena ska därefter årligen redovisa och analysera måluppfyllelsen. Enligt förslaget ska lärosäten med ett litet antal professorer inte ges kvantitativa mått för andelen kvinnor. Dessa lärosäten ska istället redovisa rekryteringen av professorer uppdelat på kön och beskriva hur lärosätet arbetar med rekryteringsfrågor utifrån ett jämställdhetsperspektiv. Målsättningen är att öka andelen kvinnor blandmiljöpsykologiämnets docenter och professorer, dels genom att rekrytera fler kvinnor och dels genom att de kvinnor som idag finns i kollegiet meriteras.

2.6. Jämställdhetsintegrering

Samtliga universitet och högskolor ska ta fram en plan för hur lärosätet avser att utveckla arbetet med jämställdhetsintegrering i syfte att verksamheten ska bidra till att nå de jämställdhetspolitiska målen, t.ex. i fråga om lika möjligheter till karriärvägar, könsbundna studieval och genomströmning. Handlingsplan för detta ska vara upprättat senast den 15 maj 2017. Högskolan i Gävle arbetar med att ta fram denna handlingsplan för lärosätet. I handlingsplanen behöver lärosätet arbeta vidare med att kartlägga och lämna förslag till åtgärder för att säkerställa jämställdhet i våra processer och vårt förhållningssätt. Arbetet innebär bl.a. att säkerställa att det inte föreligger systematiska hinder i hur vi arbetar så att t.ex. könsbundna karriärval motverkas samt att meritering och rekrytering av kvinnliga professorer inte missgynnas. I detta arbete ingår sannolikt även en översyn av samtliga styrdokument samt utbildning till chefer för att jämställdhetsperspektivet ska genomsyra all verksamhet.