

Universitetskanslersämbetets utbildningsutvärderingar

Självvärdering

Lärosäte: Lunds universitet

Forskarutbildningsämne: Miljöpsykologi

Licentiatexamen: Ja

Doktorsexamen: Ja

Miljöpsykologi, Lunds universitet

Forskargruppens sammansättning ht 2016/vt 2017:

Den miljöpsykologiska forskargruppen (MP-gruppen), Institutionen för arkitektur och byggd miljö, Lunds tekniska högskola, Lunds universitet består av ca 10 personer, både män och kvinnor med blandad vetenskaplig disciplinär bakgrund, variation i ålder och kulturell bakgrund.

Professorer i miljöpsykologi

Thorbjörn Laike (TL), f 1958, man, doktor i psykologi, anställd 100 %

Maria Johansson (MJ), f 1971, kvinna, doktor i miljöpsykologi, anställd 100 %

Gästprofessor

Steve Redpath, Kung Carl XVI Gustav Professor in Environmental Science 2016/17, delas mellan Viltekologi vid SLU, Statsvetenskap vid Umu och Miljöpsykologi vid LU

Docent i miljöpsykologi

Eja Pedersen (EP), f 1957, kvinna, doktor i miljömedicin, anställd 100 %

Disputerade forskare i miljöpsykologi

Elizabeth Marcheschi (EM), f 1980, kvinna, psykologexamen, anställd 25 %

Pimkamol Maleetipwan Mattson (PMM), f 1979, kvinna, arkitektexamen, anställd 50 %

Disputerade forskare med post-doc handledning från miljöpsykologi

Märit Jansson, f 1979, kvinna, doktor i landskapsarkitektur, mobilitetsbidrag Formas

Åsa Waldo, f 1972, kvinna, sociologi, anställd 10 %

Doktorander i miljöpsykologi

Johan Rahm (JR), f 1979, man, civilingenjörsexamen och psykologexamen, anställd 100 %

Kiran Maini Gerhardsson (KMG), f 1964, kvinna, arkitektexamen, anställd 100 %

Johanna Enger (JE), f 1970, kvinna, teknologie magister i ljusdesign, anställd 100 %

Doktorander med delhandledning från miljöpsykologi som periodvis vistas hos forskargruppen

Niko Gentile (NG), f 1984, man, civilingenjörsexamen, LU, ämne byggande och arkitektur
Mathias Adamsson (MA), f 1975, man, master i industriellt byggande, JU, ämne byggande och arkitektur

Ann Eklund (AE), f 1982, kvinna, ekologi, SLU, Grimsö, ämne biologi inriktning naturvårdsbiologi

Sabrina Dressel, f 1987, kvinna, master i miljövetenskap, biologi, SLU, Umeå

Sofie Sandin, f 1986, kvinna, master i miljövetenskap, ämne industriell miljöekonomi, IIIIEE, LU

Ivette Arroyo, f 1969, kvinna, arkitektexamen, LU, ämne byggande och arkitektur

Carolina Hiller, f 1979, kvinna, civilingenjörsexamen, SP, Borås, ämne byggnadsfysik

Laura Liuke, f 1965, kvinna, arkitektexamen, LU, ämne byggande och arkitektur 00

Anna Hansson, f 1984, kvinna, magister i tillämpad miljövetenskap, HH, ämne innovationsvetenskap

Tuan Anh Chu, f 1975, man, arkitektexamen, LU, ämne byggande och arkitektur

Administrativ personal

Rifa Maliqi, f 1982, kvinna, master i statsvetenskap

Disciplinen miljöpsykologi

Miljöpsykologi är ett i grunden tvärvetenskapligt ämnet som uppkommit genom samarbeten mellan bland annat psykologi, arkitektur, geografi, biologi och miljövetenskap.

Miljöpsykologin handlar om miljöns inverkan på människan och människans inverkan på miljön. Det är en del av den tillämpade psykologin, men ämnet har samtidigt egen teoretisk och metodologisk utveckling (Gifford, 2016). Den fysiska miljön har en framträdande roll inom ämnet och studeras utifrån enskilda miljöfaktorer (ex. ljus, färg och ljud), inomhusmiljöer (ex. bostäder, skolor och arbetsplatser), stadsmiljöer, landskapet och olika naturmiljöer samt den globala miljön.

Miljöpsykologi i Lund

Miljöpsykologin vid LU har vuxit fram sedan mitten av 60-talet och är resultatet av ett samarbete mellan psykologiska institutionen och institutionen för arkitektur. En tvärvetenskaplig forskargrupp knöts till arkitektur och Rikard Küller, sedermera den första professorn i miljöpsykologi i Lund, var en av doktoranderna. Hans avhandling 1973 var en av de första inom området internationellt. 1980 blev miljöpsykologi en egen enhet vid institutionen för arkitektur och också ett eget forskarutbildningsämne, även om terminologin vid denna tid inte existerade på samma sätt som idag. Det som kännetecknar forskarutbildningsämnet miljöpsykologi i Lund är att verksamheten hela tiden har varit förlagd till Lunds tekniska högskola och dess institution för arkitektur, idag institutionen för arkitektur och byggd miljö. Miljöpsykologi vid LTH har också ett samverkansavtal med institutionen för psykologi vid LU som innebär att doktorander vid miljöpsykologi har rätt att gå de forskarutbildningskurser som ges vid institutionen för psykologi.

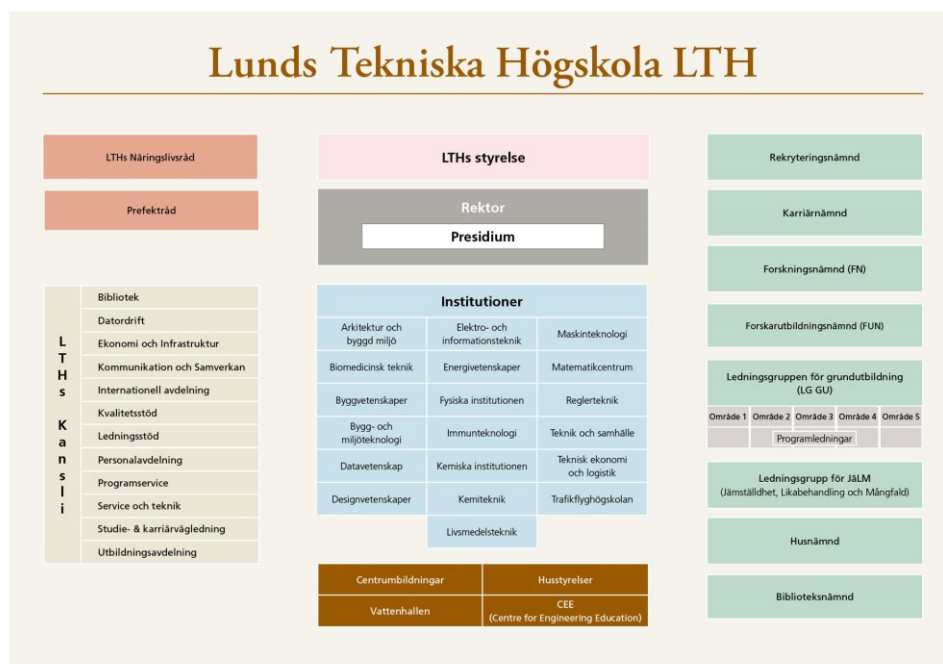
Miljöpsykologin vid LTH bygger på en bred teoretisk bas om samspel mellan människa och miljö. Teoribildningen har starka inslag från perceptionspsykologin och socialpsykologin. Den miljöpsykologiska forskningen i Lund bygger teoretiskt på ett övergripande ramverk för människa-miljö interaktion (Human-Environment-Interaction-Model; Küller, 1991) som tar hänsyn till både den fysiska och sociala miljön, de aktiviteter som individen är engagerad i samt individens personliga förutsättningar. Detta ramverk tillämpas i kombination med

områdesspecifika teorier på olika forskningsproblem.

Den aktuella forskningen är nästan till 100 % finansierad med externa anslag sökta av gruppens seniora forskare och beviljade huvudsakligen från Energimyndigheten, Formas och Naturvårdsverket, men även via EU-anslag och norska forskningsfinansiärer. De flesta forskningsprogrammen och projekten bedrivs i tvärvetenskapliga miljöer i nära samverkan med andra discipliner, universitet, företag och myndigheter. Detta ger i sin tur väletablerade nationella och internationella nätverk inom både miljöpsykologi och mer specifika studieområden, såsom ljus, belysning, buller, vårdmiljöer, skolmiljöer, bostäder, stadsmiljöer, transportmedelsval, samt ekosystemtjänster, biologisk mångfald och viltforskning. Se miljöpsykologis hemsida mpe.arkitektur.lth.se/. Upplägget innebär att doktorandtjänster är kopplade till större forskningsprojekt och huvudsakligen finansierade med externa medel.

Miljöpsykologis placering inom LTH

Miljöpsykologi ligger under Institutionen för arkitektur och byggd miljö. Institutionerna har stöd från LTHs kansli och olika nämnder: Frågor som berör utbildning på forskarnivå behandlas i LTH:s forskarutbildningsnämnd (<http://www.lth.se/omlth/lthsledning/styrelser-och-naemnder/forskarutbildningsnaemnd>). I nämnden sitter forskarutbildningsledare (FU-ledare), LTH-gemensam studierektor, doktorander och tjänstemän. Personalavdelningen behjälplig vid rekrytering. Forskarutbildningsnämnden och Ledningsgruppen för jämställdhet, likabehandling och mångfald samt Genombrottet den gemensamma pedagogiska stöd- och utvecklingsenheten är andra centrala strukturer.



Figur 1. LTHs organisation.

Nationella och internationella nätverk inom miljöpsykologi

Den svenska områdesgruppen för miljöpsykologi (SAGEP) etablerades 1985 av ledande svenska miljöpsykologer. Områdesgruppen består idag av ca 40 svenska forskare och dess

syfte är att vara en mötesplats för den svenska miljöpsykologin. 2010-2012 höll forskargruppen i Lund i ordförandeskapet genom MJ. Områdesgruppen anordnar en årlig vetenskaplig konferens där yngre forskare ges möjlighet att under informella former presentera forskningsidéer och resultat samt att få synpunkter från en bredare grupp seniora forskare inom miljöpsykologi. Värdskapet för konferensen roterar mellan de svenska universiteten och konferensen hölls senast i Lund 2014. Områdesgruppen har med MJ och Marianne Küller som redaktörer via Studentlitteratur gett ut antologin Svensk miljöpsykologi (2005), varit delaktiga i genomförandet av IAPS 24 (se nedan) samt etablerat en ny vetenskaplig tidskrift, *Frontiers: Environmental Psychology* med Patrik Sörqvist vid Högskolan i Gävle som redaktör och seniora forskare från övriga svenska miljöpsykologiska forskargrupper som biträdande redaktörer. Lund representeras av MJ och TL.

Miljöpsykologi finns idag som forskningsämne på alla kontinenter och det finns flera internationella organisationer: IAPS (<http://iaps-association.org/>), EDRA (<http://www.edra.org/>) och IAAP som har en egen division för miljöpsykologi (<http://iaapsy.org/divisions/division4>). Ämnet har flera etablerade vetenskapliga tidskrifter, t ex *Journal of Environmental Psychology*, *Environment and Behavior*, *PsyEcology* och ovan nämnda *Frontiers: Environmental psychology*. Miljöpsykologer publicerar dock mycket av forskningen i tidskrifter riktade mot det specifika forskningsproblemet och MJ är biträdande redaktör för *Wildlife Biology* och *Human Dimensions of Wildlife*.

MP-gruppen i Lund har under åren varit aktiv inom IAPS som är en internationell plattform för tvärvetenskaplig forskning om samspelet mellan människa och miljö. Forskargruppen i Lund har en framträdande roll inom organisationen. Professor Rikard Küller var under en period president för IAPS och forskargruppens doktorander har vid tre tillfällen nominerats till IAPS Young Researcher Award. Vartannat år arrangeras en internationell konferens. Efter hård konkurrens föll uppdraget på att ordna den 24:e IAPS-konferensen 2016 samt en inledande Young Researchers Workshop för doktorander på forskargrupperna i miljöpsykologi vid LU och SLU, Alnarp. Temat för konferensen var ”Människan i hemmet, på arbetsplatsen och under fritiden – Hållbar utveckling och användning av inomhus- och utomhusmiljöer i vardagslivet”. Konferensen hade 420 deltagare från 42 länder. Forskargruppernas doktorander tog en aktiv roll som ordförande för parallella sessioner och ledde studiebesök.

Forskarutbildningen i miljöpsykologi

Forskarutbildningen i miljöpsykologi styrs av LUs föreskrifter för utbildning på forskarnivå vid LU fastställda av rektor 2013-06-13 med stöd av 6 kap. 27, 32 och 35 §§ högskoleförordningen (1993:100) i dess lydelse från och med den 1 januari 2011 (nedan HF). Dokumentet finns tillgängligt via

<http://www.cgb.lu.se/pdf/F%C3%B6reskrifter%20f%C3%B6r%20utbildning%20p%C3%A5%20forskarniv%C3%A5%202013-06-13.pdf>. Samt LTHs anvisningar för forskarutbildningen <http://www.lth.se/medarbetare/organisation-styrning/regelverket-lth/utbildning-och-forskning/forskarutbildning/foereskrifter-och-riktlinjer/>

Därutöver styrs den av den allmänna studieplanen för utbildning på forskarnivå i Miljöpsykologi, TEAMF00

https://www.lth.se/fileadmin/lth/lthhandboken/utbildningforskning/forskarutbildning/Miljoepsykologi_2015-02-23.pdf.

Den individuella studieplanen (ISP) styr den enskilda doktorandens arbete och används för att planera doktorandens arbete på kort och lång sikt avseende fördelning mellan kurser, avhandlingsarbete och institutionstjänstgöring. De olika aktiviteterna inom forskarutbildningen kan schematiskt beskrivas enligt Tabell 1.

Tabell 1. Schematisk bild av forskarutbildningen i miljöpsykologi

	Kurser 90hp	Avhandlingsarbete 150hp	Seminarium och konferenser	Samverkan
Början År 1-2	<p>LTH, Genombrottet Introduktionskurs för nyantagna doktorander, 2 hp</p> <p>Miljöpsykologisk orientering påbörjas 7,5 hp (obligatorisk)</p> <p>Miljöpsykologisk historia 7,5 hp</p> <p>Miljöpsykologisk forskningsdesign och metod 7,5 hp</p> <p>LTH, Vetenskapsteori och forskningsmetodik 4,5 hp</p>	<p>Litteraturgenomgång</p> <p>Utveckling av forskningsproblem för avhandling</p> <p>Planering av empiriskt arbete / metodutveckling och ev pilotstudier</p> <p>Empiriskt arbete</p>	<p>SAGEP</p> <p>Ev nationell konferens inom specialområde</p> <p>Young Researchers Workshop (IAPS)</p>	<p>Medverkan i projektmöten</p>
Mitt År 2-3	<p>Kursutbud psykologiska institutionen</p> <p>Internationella forskarutbildningskurser i miljöpsykologi eller specialområde ex sommarskolor</p> <p>LTH, Genombrottet, Communicating science teaching and writing skills 5 hp</p> <p>Akademiskt skrivande för publicering inom teknik- och naturvetenskaperna 6 hp</p> <p>Högskolepedagogisk introduktionskurs 5 hp</p>	<p>Empiriskt arbete och analys</p> <p>Författande av Artikel 1-2</p>	<p>Mittseminarium: Miljöpsykologisk orientering</p> <p>SAGEP</p> <p>Internationell konferens miljöpsykologi</p>	<p>Inbjudna föredrag för externa parter</p>
Slut År 3-4	<p>Fördjupande specialkurser efter behov</p>	<p>Analys</p> <p>Författande av Artikel 3-4 + Kappa</p>	<p>SAGEP</p> <p>Internationell konferens miljöpsykologi / specialområde</p> <p>Slutseminarium med extern granskare</p>	<p>Presentationer vid brukarkonferenser</p> <p>Populärvetenskapliga artiklar</p>
	<p>Möjlighet att tillgodoräkna relevanta kurser på avancerad nivå dock högst 45 hp</p>			

Form och fokus för handledning

Handledningen är individuellt utformad under doktorandperioden. Intensiteten varierar beroende på doktorandens arbete och på doktorandens individuella behov och preferenser. Det finns flera olika former för handledningen:

Individuella bokade möten: Det vanligaste är möten som initieras av både doktorand och handledare; kortare veckomöten eller ett längre månadsmöte. Vid individuella i förväg bokade möten skickar doktoranden underlag till handledaren som läser och kommenterar till mötet.

Möten om ISP: En gång per termin diskuteras och uppdateras ISP.

Det dagliga samtalet: Handledare och doktorander har arbetsplatser nära varandra och träffas dagligen. Här finns möjlighet att hantera korta, enkla frågor och stämma av. Fr o m januari 2017 har forskargruppen ett dagligt kort morgonmöte för att fånga upp sådana frågor i hela gruppen.

Veckomöten i forskargruppen: Forskargruppen har veckomöten för arbete med vision, kursutveckling och specifika forskningsfrågor.

Uppstartsmöten för forskargruppen: I början av varje termin har forskargruppen ett längre möte som syftar till att planera och diskutera verksamheten. Dessa möten berör också genomförande av forskningsprojekt.

Seminarium: Dessa genomförs inom ramen för Miljöpsykologisk orientering ungefär i mitten av doktorandutbildningen samt slutseminarium med extern granskare där doktoranden presenterar och diskuterar avhandlingsarbetet.

Doktoranders antagning och anställning

Doktoranders antagning och anställning med mera regleras i Högskoleförordningen (1993:100) kapitel 5. Doktorander som är anställda omfattas också av det statliga kollektivavtalet. Forskarutbildningen är maximalt fyra år vid heltidsstudier. Den som är anställd som doktorand ska främst ägna sig åt den egna forskarutbildningen, men det är vanligt att doktorander också arbetar med institutionstjänstgöring (dock maximalt 20 procent av arbetstiden). Vid institutionstjänstgöring förlängs anställningen med motsvarande tid, <https://www.lth.se/medarbetare/anstaellning/att-vara-anstaelld/anstaellning-som-doktorand/anstaellningsvillkor/>. Inom miljöpsykologi är institutionstjänstgöringen vanligtvis 5-10 %. Arbetsuppgifterna inkluderar undervisning inom grundutbildningen och externa föreläsningar, administration av forskargruppens bibliotek, medverkan i datainsamling i pågående projekt samt konferensarrangemang, t ex SAGEP och IAPS24.

Rekrytering av doktorander

Doktorandtjänster utannonseras och det är 25 till 30 ansökningar till en tjänst. Fakultetens personalavdelning bistår i samband med rekryteringar. I första skedet utarbetas en tjänstebeskrivningen med önskvärda kvalifikationer tillsammans med personalavdelningen. Därefter sker ett första urval baserat på de skriftliga ansökningarna. Ett mindre antal sökanden, 3-5, kallas till intervjuer där också personalavdelningen och doktoranderna har med varsin representant. Representanten från personalavdelningen genomför psykologiska tester med de sökande för att ge en bild av hur den sökande kommer att fungera i gruppen. När detta arbete är genomfört träffas rekryteringsgruppen och rangordnar de sökande varefter beslut fattas om vilken kandidat som skall erbjudas tjänsten. Detta systematiska tillvägagångsätt upplevs ge en rättvis bedömning och goda förutsättningar för att doktoranden skall fungera i arbetsgemenskapen.

Kurser och nätverk för doktorander

Forskargruppen i miljöpsykologi erbjuder doktorandkurser (AAM001F: Miljöpsykologisk orientering, 7,5 hp; AAM005F: Miljöpsykologisk forskning, studiedesign och metod, 7,5 hp;

AAM010F: History and Development of Environmental Psychology, ,5 hp). Inom miljöpsykologisk orientering presenterar och diskuterar både gästande forskare, seniora forskare och doktorander sina arbeten i gruppen. Exempel på gästande forskare de senaste två åren är professor Gary Evans, Cornell University, US, professor Mats E Nilsson, Stockholms universitet, professor Stephen Redpath, University of Aberdeen, UK och professor Margareta Friman, Karlstad universitet.

Genombrottet vid LTH (<http://www.lth.se/genombrottet/>) har ett brett utbud av doktorandkurser relevanta för doktorander i miljöpsykologi (exempelvis GEM056F: Introduktionskurs för nyantagna doktorander vid LTH, 2 hp; GEM002F: Högskolepedagogisk introduktionskurs, 5 hp; GEM025F: Teknik, risk och forskningsetik, 4,5 hp; GEM040F: Vetenskapsteori och forskningsmetodik, 4,5 hp; IDE035F Designers/engineers and sustainable development, 7,5 hp).

Psykologiska institutionen vid LU erbjuder kurser lämpliga för några av miljöpsykologis doktorander (exempelvis PSYP12: Advanced Scientific Methods in Psychology, 15 hp)

Samarbeten med andra lärosäten ger möjlighet att delta i deras doktorandkurser (Chalmers, Aalborg Universitet Köpenhamn, Jönköpings universitet m fl).

Internationella sommarskolor: IAAP anordnar en sommarskola där doktorander under en veckas tid arbetar tillsammans kring ett gemensamt projekt under handledning av seniora forskare (STEP3, <https://sites.google.com/a/uniroma1.it/step3/>). Det finns möjligheter att delta i andra ämnesövergripande sommarskolor, t ex International Summer School of Chronobiology and Working Life 2016 (Stress Center vid Stockholms universitet) och sommarskolan i belysning och icke-visuella effekter som organiseras av Lighting Research Center, New York. Doktoranderna introduceras också till ämnesspecifika nätverk och diskussionsforum, exempelvis Velux Daylight Academic Forum, LumeNet (nätverk för doktorander inom belysningsområdet) och Professional Lighting Designer (nätverk för forskare tidigt i karriären).

Workshops vid LTH och LU: LTH erbjuder specialarrangerade workshops som inte är poänggivande, t ex så arrangerades Doctoral Writing workshop med Dr Susan Carter av LTH tillsammans med Forskarutbildningsnätverket Syd och Pitch Training Day arrangerades av LU Innovation, <http://www.innovation.lu.se/event/lu-innovations-pitch-training-day>

Doktorandaktiviteter inom nationella och internationella nätverk är exempelvis SAGEP, IAPS och IAAP. IAPS arrangerar vartannat år en ”Young Researcher Workshop” där doktoranderna får möta andra doktorander och diskutera sin forskning tillsammans med erfarna forskare från olika discipliner. Motsvarande ”student training day” erbjuds även vid andra konferenser, t ex European Biological Rhythms Society Congress 2017.

Möjlighet till vidareutveckling för handledare

Genombrottet LTH, Verksamheten baseras på Boyers teorier om ”Scholarship of teaching” och omfattar bland annat behörighetsgivande högskolepedagogisk fortbildning för LTHs anställda, pedagogisk konsultverksamhet, högskolepedagogisk forskning och pedagogisk meritvärdering. Regelbundet ordnas 45-minuters lunchseminarier. Genombrottet står också bakom LTHs pedagogiska inspirationskonferens. Genombrottet ansvarar för allmänna kurser i högskolepedagogik och utbildningen som leder fram till docentkompetens. För docentbefordran krävs 5 veckor högskolepedagogik, och för professorsbefordran 10 veckor. Det finns också möjlighet att få kurser skräddarsydda efter en forskargrups behov. Vårterminen 2014 anordnades en högskolepedagogisk kurs om e-learning internt inom MP-gruppen (Collegial Project Course GB_S21) med stöd av Genombrottet och med expertis från deras gästprofessor Linda Price, Kingston University. Doktorander och handledare deltog gemensamt.

LTHs pedagogiska akademi uppmuntrar till pedagogisk excellens genom att utnämna lärare

till Excellent Teaching Practitioner. Kravet är att läraren över tid, medvetet och systematiskt, strävat efter att utveckla studenternas lärande i det egna ämnet samt verkar för att göra de egna erfarenheterna av detta pedagogiska arbete tillgängliga för andra.

<https://www.lth.se/genombrottet/lths-pedagogiska-akademi/> Excellent teaching practitioner. MJ innehar ETP sedan 2013. I MP-gruppen har MJ varit anställd vid Genombrottet 2007-2010, 10%.

Avdelningen för Högskolepedagogisk Utveckling (AHU; <http://www.ahu.lu.se/>) är en universitetsgemensam avdelning med uppdrag att medverka i utveckling av utbildningen på grund-, avancerad och forskarnivå vid LU. AHU erbjuder högskolepedagogiska kurser och annat pedagogiskt stöd. Avdelningen har ett särskilt uppdrag att stödja utvecklingen av e-lärande vid universitetet och har ansvar för vissa system för e-lärande, som lärplattformen LUVIT, LU play samt Adobe Connect. AHU var behjälpliga vid uppstarten av kursen i Environmental psychology, hösten 2016. Exempel på aktiviteter är EPs deltagande i seminariet "Learning doctoral supervision – prepared for the journey?" med Dr Gill Turner, Oxford Learning Institute vid University of Oxford

Forskarutbildningsnätverket Syd: (FonSyd; <http://www.fonsyd.lu.se>) är ett forum för tvärvetenskapliga möten, där diskussioner kan föras på alla nivåer (doktorander, handledare, forskare, administratörer m.fl.) i relation till forskarutbildningen. FonSyd ordnar kontinuerligt tema-seminarier.

Alumnverksamhet

I princip alla disputerade forskare i miljöpsykologi fortsätter inom akademien. Av de sju forskare som disputerat i miljöpsykologi i Lund sedan 1995 finns idag TL, MJ, EM och PMM kvar i forskargruppen. Graciela Tonello finns vid University of Tucuman i Argentina, Lisa Tucker Cross vid the Art Institute Pittsburg, US och Marianne Henningsson (tidigare Lindström) har varit verksam vid Linnéuniversitet. Catrin Tufvesson erbjuds en tjänst vid Specialpedagogiska myndigheten direkt efter disputationen. Forskargruppen har ingen formellt etablerad alumnverksamhet, men har informella kontakter med de flesta av de forskare som disputerat i miljöpsykologi eller haft delhandledning från forskargruppen. Dessa kontakter har bibehållits i många år och bidragit till forskargruppens internationella nätverk. Exempelvis har olika former av informella utbyten skett med Graciela Tonello samt med professor Byron Mikellides, en av de allra första doktoranderna som sedermera varit verksam vid Oxford Brookes University, UK.

Genomförande av utvärderingen.

Underlaget för självvärderingen har inom MP-gruppen tagits fram som ett led i gruppens visionsarbete. Under perioden november 2016 till februari 2017 har 9 möten fokuserat på självutvärderingen. Mötena har utgått ifrån utvärderingens tre delområden i enlighet med mallen. Diskussionerna har efterhand sammanfattas skriftligen och skickats ut till alla för komplettering och synpunkter. I processen har hela forskargruppen deltagit inklusive doktorander och berörd administrativ personal. Ansvarig forskare sammanställde materialet och presenterade det för gruppen för ytterligare diskussioner och kompletteringar. Det behandlades sedan på fakultetsnivå (LTH) och centralt (LU). Det interna arbetet har utförts som en del av forskargruppens pågående visionsarbete och fungerar i sig som en kvalitetssäkring. Arbetet med självvärderingen har tydliggjort normer och vanor som gruppen i det fortsatta visionsarbetet kommer att dokumentera för att synliggöra vid nyanställningar. Ett sådant exempel är tabellen för upplägget av forskarutbildningen. Vi har också noterat behovet av att lägga in en obligatorisk reflekterad uppgift i samband med doktorandernas inledande litteraturgenomgång. Arbetet har också identifierat några utmaningar. En av dem är att hitta lämpliga former för hur nydisputerade forskare ska få möjlighet att gradvis utvecklas

som handledare inom forskargruppen. Intresset för miljöpsykologi har ökat i samhället, inte minst i samband med de globala miljöproblemen och vi kan förvänta oss större efterfrågan på miljöpsykologer. Detta gör det viktigare att hitta former för att upprätthålla kontakten med de forskare som disputerar i ämnet. En annan utmaning för forskargruppen är att på ett systematiskt sätt tillvarata alumners erfarenheter. Forskargruppens årsberättelse kan bli ett verktyg men också en årlig alumnaktivitet.

Aspektområde: Miljö, resurser och område.

Aspekt: Forskarutbildningsämne

Hur forskarutbildningsämnet avgränsas avseende såväl bredd som djup.

Institutionstillhörighet: Forskarutbildningen i miljöpsykologi utgör ett eget forskarutbildningsämne och avgränsas av den allmänna studieplanen. Ämnet drivs av forskargruppen i miljöpsykologi, Institutionen för arkitektur vid Lunds tekniska högskola som är en fakultet inom LU. Överenskommelser om tillgång till forskarutbildningskurser med Psykologiska institutionen vid LU samt utbyten med andra universitet öppnar för både ämnesmässig bredd och djup inom fokusområdet för enskilda avhandlingsämnena.

Allmänna studieplanen i miljöpsykologi: Den allmänna studieplanen beskriver att ”Miljöpsykologin studerar hur människan upplever sin omgivning och påverkas av den, samt hur människan genom sitt beteende själv påverkar miljön. Ämnet behandlar både den fysiska och den sociala miljön och samspelet mellan dem. Faktorer som ljus, färg, form, ljud och klimat är viktiga liksom individens och gruppens förutsättningar och miljöns totalkaraktär. Miljöpsykologin studerar också hur arkitekter, designers, planerare och ingenjörer kan arbeta för att skapa en vänlig och bra miljö samt hur vanliga människor på olika sätt kan bidra vid utformandet av sin miljö. Utveckling av metodik och teori samt miljösimulering, d v s presentation av planerad miljö på ett begripligt sätt, utgör andra viktiga moment. Utbildning på forskarnivå vid LTH har som övergripande syfte att bidra till samhällsutveckling och välbefinnande genom att tillgodose behov av forskarutbildad arbetskraft inom näringsliv, högskola och omgivande samhälle”.

Ämnets karaktär vid LU: Miljöpsykologin är ett tillämpat forskningsområde där problemställningarna identifieras i det omgivande samhället i nära samarbete med praktiken. Forskargruppen har en gemensam teoretisk utgångspunkt i teorier om människa-miljöinteraktion från individens perspektiv (se Gifford, 2016), ovan beskriven genom the Human-Environment-Interaction-Model (Küller, 1991). Gruppen arbetar också utifrån en gemensam metodologisk bas, med en huvudsakligen positivistisk, deduktiv och kvantitativ ansats, men med induktiva och kvalitativa inslag, där trenden går mot multi-metodansatser. Forskarutbildningsämnet miljöpsykologi har nationellt och internationellt ett starkt fokus på miljökomponenten i människa-miljösamspelen. Detta gäller även för hur forskarutbildningsämnet fungerar i praktiken vilket kan exemplifieras med de senaste årens avhandlingsämnena (t ex Lighting Simulation for a More Value-Driven Building Design Process; Do Lighting Control and User Interface Designs Matter to Occupant Behaviour? The Case of Optimal Lighting Use in Non-Residential Buildings; The Housing Environment of People with Severe Mental Illness - A Study of Supported Housing Facilities in Sweden). Vikten av att fokusera på miljökomponenten har under senare år lyfts i den internationella diskussionen bl a vid professor Linda Steg's öppningstal till Biennial Conference on Environmental Psychology i Groningen, Nederländerna 2015. Den enskilda doktorandens avhandlingsämne specificeras gemensamt av doktorand och handledare i ISP.

Handledarkollektivets kompetensområden och samhällsrelevans: Möjliga avhandlingsämnena inom forskarutbildningsämnet avgränsas också av handledarkollektivets

kompetensområden och möjligheten att finansiera en 4-årig doktorandtjänst (<https://www.lth.se/medarbetare/anstaellning/att-vara-anstaelld/anstaellning-som-doktorand/anstaellningsvillkor/>). Forskarutbildningsämnetns tvärvetenskapliga karaktär, doktorandernas olika grundutbildningsämnen tillsammans med ett starkt fokus på samverkan gör att en av de biträdande handledarna ofta finns utanför miljöpsykologin med kompetens inom den studerade miljöaspekten ofta tillsätts utifrån (från andra institutioner, universitet, eller industrin/myndigheter).

Forskarutbildningsämnetns koppling till vetenskaplig grund och beprövad erfarenhet

Allmänna studieplanen: I den allmänna studieplanen framhålls att "Kännetecknande för en forskarutbildad från LTH är att hon/han: väl behärskar vetenskaplig teori och metodik liksom kritiskt, vetenskapligt tänkande". "Utbildningen syftar till att utveckla: kreativitet och självständighet med förmåga att formulera kvalificerade problemställningar, lösa problem samt att planera, genomföra och utvärdera projekt inom begränsade tidsramar; förändringsberedskap; personligt nätverk, såväl nationellt som internationellt; social kompetens och kommunikationsförmåga; pedagogisk förmåga; innovationsförmåga samt ledar- och entreprenörskap. I avsikt att åstadkomma dessa goda egenskaper tillämpas vid LTH: högkvalitativ handledning och god studiesocial situation i en kreativ miljö; en god avvägning mellan grundläggande och tillämpad forskning med öppenhet mot omgivande samhälle; ett kvalificerat utbud av forskarutbildningskurser på såväl institutionsbasis som fakultetsnivå; en god balans mellan kurser och avhandlingsarbete; erhållna forskningsresultat presenteras vid nationella och internationella konferenser och publiceras i internationellt erkända tidskrifter eller på annat motsvarande sätt som innebär en bred exponering och spridning; möjligheter att vistas i internationell forskningsmiljö i kortare eller längre perioder". Inom miljöpsykologi säkerställs detta genom medverkan i större externfinansierade forskningsprojekt, utbudet av forskarutbildningskurser, vetenskapliga konferenser och deltagande i avnämarnätverk, vilket beskrivs mer i detalj under de olika aspekterna.

Externa forskningsmedel sökta i konkurrens: Forskarutbildningsämnet är förankrat i forskargruppens pågående forskning genom avhandlingsämnena är kopplade till större externt finansierade forskningsprojekt som leds av disputerade forskare inom forskargruppen. De externa forskningsmedlen har erhållits i hård konkurrens vid öppna utlysningar, vilket innebär att projektidéerna har blivit externt granskade avseende såväl vetenskaplig kvalitet som samhällsrelevans.

Forskarutbildningskurser: Doktorander erbjuds kurser i miljöpsykologi samt har tillgång till kursutbudet vid Institutionen för arkitektur, Institutionen för Psykologi, LTH-gemensamma kurser och kurser på andra lärosäten som gruppen samarbetar med (se tidigare beskrivning). De har också tillgång till internationella sommarskolor, kurser och workshop för doktorander via internationella nätverk t ex IAPS, IAAP summer school och CIE (se tidigare beskrivning). Ämnesspecifika kurser för doktorandernas avhandlingsämnen kan också vara relevanta. T ex gick JR och KMG höstterminen 2016 en belysningskurs vid Aalborg universitet i Köpenhamn.

Vetenskapliga konferenser: Doktorander presenterar sitt avhandlingsarbete vid nationella och internationella konferenser. Det årliga mötet för SAGEP, och ämnesspecifika nationella konferenser såsom Ceebels belysningskonferenser, liksom internationella konferenser som IAPS, IAAP och CIE är exempel på konferenser där flera doktorander har presenterat sina arbeten som posters eller muntligt. Dessutom finns möjlighet till internationella utbyten. KMG planerar t ex att vistas två veckor vid Lighting Research Centre i Troy, US sommaren 2017.

Avnämarnätverk: Doktoranderna är delaktiga i olika avnämarnätverk och presentera sin forskning i möten med externa parter och intressenter. Som exempel var MA under en period

representant i Sydsvenska Belysnings­sällskapet (<http://belysningssallskapet.se/>) och JR är engagerad inom Lighting Metropolis (<http://lightingmetropolis.com/>).

Aspekt: Personal

Handledarnas samman­tagna kompetens i förhållande till utbildningen

I MP-gruppen finns totalt fem personer som är behöriga att handleda doktorander, varav tre har professors/docent kompetens och därmed behörighet att vara huvudhandledare. Handledarkollektivet består av både män och kvinnor och har olika ingång till miljöpsykologin genom sin grund- eller forskarutbildning. Se ovan under forskargruppens sammansättning ht 2016/vt 2017. Det nära dagliga samarbetet inom MP-gruppen samt veckomötena gör att huvudhandledare har god insyn i doktorandernas arbeten och potentiellt skulle kunna ersätta varandra.

Hur arbetet ser ut för att långsiktigt säkra att det finns tillräckliga handledarresurser

Externa medel och post-doc tjänster: Forskargruppen har nyligen säkrat finansiering för två disputerade forskare, EM och PMM, att driva egna forskningsprojekt och därmed meritera sig för docentkompetens.

Pedagogiska kurser: Genombrottet, LTH erbjuder kurser för blivande handledare (se tidigare sammanställning).

Handledning av exjobb och magisteruppsatser samt biträdande handledarskap:

Forskargruppen eftersträvar en progression där disputerade forskare så långt ämneskompetensen passar för enskilda doktorandarbeten efterhand ska komma in som biträdande handledare för att förvärva praktisk handledningserfarenhet.

Hur arbetet ser ut för att vid behov möjliggöra handledarbyten

Universitets och fakultetsgemensamma riktlinjer: Möjligheten att vid behov byta handledare specificeras av Föreskrifter för utbildning på forskarnivå vid LU.

<http://www.medarbetarwebben.lu.se/sites/medarbetarwebben.lu.se/files/foreskrifter-for-utbildning-pa-forskarniva-vid-lu.pdf>.

LTH har i sin tur fakultetsgemensamma detaljerade riktlinjer för doktorander och handledare avseende konflikthantering samt byte av handledare konflikthantering:

https://www.lth.se/fileadmin/lth/lthhandboken/utbildningforskning/forskarutbildning/Riktlinjer_foer_doktorander_161019.docx.pdf

Detta dokument säger att "Erfarenheten visar att forskarutbildningen i de allra flesta fall fullföljs med den från början utsedda handledarkonstellationen". Det finns emellertid ett antal situationer där det blir nödvändigt med ny handledare. I högskoleförordningen står det att en doktorand som begär det ska få byta handledare. Handledarbyten kan ske på initiativ från både doktorand och handledare och anhållan görs skriftligen till institutionens prefekt. Ingen motivering behövs. Ett ev ärende i miljöpsykologi kan enligt riktlinjerna hanteras av prefekt och institutionens studievägledare med stöd från FUN. Inom MP-gruppen finns tre forskare som kan fungera som huvudhandledare. Dessutom finns det inom Institutionen för arkitektur och byggd miljö personal med huvudhandledarkompetens som tillsammans med externa biträdande handledare med specifik miljöpsykologisk kompetens i en sådan situation skulle kunna tillgodose handledarbehovet.

Studierektorer för forskarutbildningen: Inom Institutionen för arkitektur och byggd miljö finns en studierektor för forskarutbildningen. Alla doktorander har möjlighet att vända sig till denna person om det finns behov att diskutera forskarutbildningssituationen. Studierektorn medverkar också vid ungefär ett handledarmöte per år i samband med uppdatering av ISP och för att diskutera studiesociala frågor. I FUN finns fem forskarutbildningsledare (FU-ledare) och tre doktorandrepresentanter. Det finns möjlighet att vända sig till dem informellt och

formellt vid eventuellt konfliktsituationer.

Fakultets-studierektorn (LTH) och institutions-studierektorn (Arkitektur och Byggd Miljö) har båda en regelbunden samverkan med Forskarutbildningsnämnden vid LTH (FUN), i strategiska frågor som rör antagning, examinering, arbetsmiljö, mm, samt vid granskning av disputationssärenden.

Handledarmöten: I MP-gruppen finns en kontinuerlig dialog kring studiesociala frågor i samband med handledarmöten och de två uppdateringarna per år av ISP. Vid dessa möten diskuteras handledningssituationen och vid något fall har detta lett till att handledargruppen kompletteras. Ett konkret exempel är att Christofer Silfvenius med specifik mätkompetens inom belysningsområdet gick in som biträdande handledare till JR.

Hur handledarnas och lärarnas vetenskapliga och pedagogiska kompetensutveckling sker

Den egna forskningen: Handledarnas vetenskapliga kompetensutveckling sker huvudsakligen i samband med att alla leder forskningsprojekt, bedriver och kommunicerar forskning inom den internationella forskningsfronten i miljöpsykologi, se gruppens publikationslistor.

Högskolepedagogisk utbildning: Genombrottet erbjuder ett omfattande kursutbud (se beskrivning ovan) och är välrenommerade internationellt för det pedagogiska utvecklingsarbetet vid LTH. Alla huvudhandledare har pedagogisk utbildning från Genombrottet.

Gästlärare utomlands: Den miljöpsykologiska forskargruppen har genom sitt nationella och internationella engagemang inom bland annat IAPS och CIE ett stort nätverk. LTH har medel att söka för lärarutbyte när möjlighet finns via personliga inbjudningar och externa projektmedel. MJ var 2013 gästlärare vid University of Tucuman i Argentina och TL var 2011 vid Fudan University Shanghai och 2015 vid Fukuoka women's University, Fukuoka.

Handledarnas och lärarnas möjlighet att följa samhällsutvecklingen i övrigt.

Externfinansierade forskningsprojekt i samverkan med externa parter: Inom MP-gruppen följer handledare och lärare samhällsutvecklingen genom sina externfinansierade forskningsprojekt. T ex har forskningsprojekten om stadsmiljö för gående Urban Walking och Belysning för gående genomförts i nära samarbete med Malmö Stad (Johansson, Sternudd & Ferreira, 2015). Pågående forskningsprojekt om oro för att möta björn genomförs i nära samarbete med Rovdjursparker i Sverige och Norge. Samverkan har också skett med företag i belysningsbranschen t ex inom PMMs avhandlingsarbete. I EU inter-reg projektet Lighting Metropolis (<http://lightingmetropolis.com/>) är MP-gruppen med och driver samhällsutvecklingen kring smart belysning. Projektet PEIRE, som handlar om hur människor påverkas och påverkas av inomhusmiljö bedrivs i samarbete med ett energibolag (Krafringen AB), ett bostadsbolag (LKF) samt Lunds kommun.

Medlemmar i nationella och internationella organ. Handledare och andra forskare finns representerade som rådgivande i olika myndighetsorgan och företag. MJ sitter i Naturvårdsverkets vetenskapliga råd för biologisk mångfald och ekosystemtjänster samt i fackrådet för norska rovdjur

[http://www.naturvardsverket.se/Miljoarbete-i-samhallet/EU-och-internationellt/Internationellt-miljoarbete/miljokonventioner/Konventionen-om-mangfald/Sveriges-arbete/;](http://www.naturvardsverket.se/Miljoarbete-i-samhallet/EU-och-internationellt/Internationellt-miljoarbete/miljokonventioner/Konventionen-om-mangfald/Sveriges-arbete/)

<http://www.rovdata.no/Nasjonaltoverv%C3%A5kingsprogram/Fagr%C3%A5det.aspx>

. Exempel på ett regeringsuppdrag som lett till forskning inom MP-gruppen är Naturvårdsverket åtagande att bidra till implementeringen av begreppet ekosystemtjänster i samhällelig administration

(<http://www.ecosystems-services.se/2.1acdfdc8146d949da6d4b3.html>). TL är svensk representant för division 6 inom CIE (internationella belysningsorganisationen) samt är medlem i vetenskapliga råd för BrainLit AB (belysningsföretag) och Kompan AS (lekutrustningsföretag). Diskussioner och influenser från dessa sammanhang formar forskningsfrågor, ansökningar och nya projekt.

Säkerställande av omfattning och kvalitet på handledning och undervisning

Kvalitetssäkringen av handlingen specificeras och stöds på följande sätt:

Kraven på handledningen specificeras som ovan nämnts inom följande dokument

Föreskrifter för utbildning på forskarnivå vid LU.

<http://www.medarbetarwebben.lu.se/sites/medarbetarwebben.lu.se/files/foreskrifter-for-utbildning-pa-forskarniva-vid-lu.pdf>. Samt anvisningar gällande utbildningar på forskarnivå vid LTH

http://www.lth.se/fileadmin/lth/anstallda/utbildningsadministration/aktuella_regler/Anvisningar_gaellande_utbildning_paa_forskarnivaa.pdf

Vilka utöver handledarnas formella kompetens också specificerar en minimal handledningstid om 4 timmar per vecka.

Genombrottet erbjuder docentkurs för utbildning av handledare.

Det nationella och internationella forskarsamhället: Den vetenskapliga kvaliteten på doktorandens avhandlingsarbete testas på ett tidigt stadium både nationellt och internationellt där andra forskare lyssnar och kommer med inspel. (Se tabell över forskarutbildningens upplägg). Sådana synpunkter diskuteras med handledare och forskargruppen.

Om handledningen och undervisningen inte fungerar hanteras detta genom att:

Alla doktorander är anställda: Doktoranderna och kan ge synpunkter i utvecklingssamtal med institutionens prefekt.

LTHs fakultetsgemensamma riktlinjer för doktorander och handledare avseende konflikthantering samt byte av handledare konflikthantering:

https://www.lth.se/fileadmin/lth/lthhandboken/utbildningforsknig/forskarutbildning/Riktlinjer_foer_doktorander_161019.docx.pdf

ISP utgör ett redskap för att följa doktorandens utveckling och utgör ett underlag för dialog kring vad som fungerar bra och mindre bra i doktorandens arbetssituation.

Studierektor för forskarutbildning vid institutionen finns tillgänglig för att diskutera ev problem och ev tillsammans med prefekten hitta lösningar.

Aspekt: Forskarutbildningsmiljö

Hur arbetet ser ut för att vidga doktorandernas forskarutbildningsmiljö genom lokala, nationella och internationella nätverk. Hur samverkan med omgivande samhälle bedrivs, och hur lärosätet säkerställer kvaliteten på de avhandlingar som går till disputation

Miljöpsykologisk orientering: Den miljöpsykologiska forskargruppen har sedan minst 20 år tillbaka haft en seminarieserie *Miljöpsykologisk orientering* som tillika är en obligatorisk kurs inom forskarutbildningen. Seminarieserien erbjuder gruppens doktorander och forskare ett forum för att presentera och diskutera det egna arbetet i en vidare krets.

Doktorandens halvtids- och slutseminarium ingår som seminarium inom *Miljöpsykologisk orientering*. Vid slutseminariet finns en extern granskare som särskilt ålagts att granska om materialet håller för en doktorsavhandling. Diskussionen under seminariet utgör ett viktigt underlag för slutarbetet med avhandlingen.

Deltagande i nationella och internationella organisationer/konferenser. Redan under första

året som doktorand deltar man i SAGEP. Här är det möjligt att presentera och få synpunkter på avhandlingsarbetet innan det egentligen har påbörjats. Doktorander deltar aktivt i Europeiska och internationella konferenser, ofta först på Young Researcher Workshops eller med en poster och efter hand med egna muntliga presentationer (se doktorandernas publikationslistor). Presentationer vid dessa konferenser ger också en kvalitetsgaranti då de alla har peer-review förfarande på inskickade abstrakt och i vissa fall på fullständiga paper.

Peer-review av vetenskapliga publikationer: Inom miljöpsykologi skrivs avhandlingarna oftast som sammanläggsavhandlingar bestående av tre till fyra artiklar publicerbara i internationella vetenskapliga tidskrifter med peer-review samt en kappa. Antalet artiklar som ingår i avhandlingen beror på artiklarnas omfattning och doktorandens bidrag till artikeln. Doktoranden skall vara första författare till åtminstone två av artiklarna och det finns en strävan att publicera i både psykologiskt och tekniskt inriktade tidskrifter. Detta upplägg innebär flera kontrollstationer där doktorandarbetet vetenskapligt granskas utifrån arbetets början till dess slut genom seminarium, konferenser och i tidskrifternas review-processer. Slutseminariet innefattar också en extern granskning av ett första utkast av avhandlingens kappa. Efter varje granskningstillfälle diskuterar doktorand och handledare arbetets styrkor och svagheter samt utarbetar en strategi för att åtgärda ev svagheter.

Doktorandgruppens sammansättning och doktorander som befinner sig på annan ort

Doktorandgruppen i miljöpsykologi representerar både män och kvinnor i olika åldrar samt med olika etniskt ursprung. Sammansättningen borgar för att frågor behandlas från olika perspektiv.

Språk: Arbetspråket är svenska eller engelska och alla handledare och doktorander kan kommunicera väl på engelska. Goda kunskaper i engelska står som krav när doktorandtjänster utannonseras. I de fall doktorander inte har en avancerad svenska behövs språkligt stöd. Språk- och litteraturcentrum, LU, ansvarar för kurser i svenska för doktorander.

Forskningsprojekten kräver ofta personlig kontakt med deltagarna i empiriska studier. Här finns möjlighet till flexibilitet genom metodval. Det kan vara svårt att genomföra och analysera djupintervjuer på svenska om doktoranden har begränsade kunskaper i språket, men fullt möjligt att genomföra en studie baserad på fasta frågeställningar i en enkät där doktoranden kan få hjälp med översättningar till svenska. Idag är det också möjligt att genomföra många studier som involverar yngre deltagare på engelska.

Doktorand på annan ort: Frågan gäller huvudsakligen doktorander som delhandleds från miljöpsykologi. Den enskilda doktorandens behov av att vara del av forskargruppen varierar beroende var hen har sin dagliga arbetsplats. Detta löses därför individuellt i samråd med handledaren, men det finns alltid möjlighet att välja att arbeta under kortare eller längre vistelser i Lund. En av doktoranderna, MA, sitter med forskargruppen i miljöpsykologi i princip några dagar per vecka. NG sitter tillsammans med en annan forskargrupp inom institutionen, men har daglig kontakt med miljöpsykologi. Andra doktorander kommer till forskargruppen några dagar per månad i samband med kurser, möten och handledning (t ex JE och AE). Doktorander som arbetar på distans deltar vanligtvis i uppstartsmöte och kommer till gruppen vid handledningsmöte och kurstillfällen. Vidare finns möjlighet att vara med i veckomöten via Skype. Närvaro vid dessa aktiviteter bidrar till att doktoranden har lättare att bli en del av gruppen och den sociala sammanhållningen doktoranderna emellan.

Vi har huvudsakligen erfarenhet av att doktorander inskrivna i miljöpsykologi arbetar på distans i slutskedet då fokus ligger på skrivande. Utgångspunkten har varit att hitta individuella lösningar som stödjer den enskilda doktorandens behov. I ett fall där doktoranden av familjescäl under en längre period befann sig på långt avstånd från Lund hjälpte handledare till att initiera kontakt med miljöpsykologiska forskare vid lokalt universitet för att hitta en fysisk arbetsplats och en social arbetsgemenskap.

Handledargruppens sammansättning och handledare som befinner sig på annan ort

Det finns både män och kvinnor med behörighet att vara huvudhandledare (se forskargruppens sammansättning). Alla huvudhandledare är anställda och har sin arbetsplats vid Institutionen för arkitektur och byggd miljö i Lund. Det förekommer att biträdande handledare finns på annan ort (ex JR – Christofer Silfvenius, EM – David Brunt). I de fallen löses kommunikationen genom ca ett gemensamt möte per termin samt regelbunden kontakt via telefon, Skype och e-mail. Doktoranden kan när så är lämpligt besöka biträdande handledare vid dennes heminstitution. Möjligheten att ta in biträdande handledare utifrån gör att doktoranden kan få stöd från någon med specialkompetens för avhandlingsområdet. Utmaningen är att den utomstående biträdande handledaren missar mycket av den dagliga kommunikationen vilket försvårar en helhetssyn på avhandlingsarbetet. I sådana situationer har detta kunnat överbryggas med gemensamma samtal samt intensifierad kontakt.

Systematiska granskningar och åtgärder i syfte att säkerställa forskarutbildningsmiljöns höga kvalitet samt relevant samverkan med det omgivande samhället

Systematisk kvalitetsgranskning av forskarutbildningsmiljön sker centralt och på fakultetsnivå, se beskrivning nedan under doktorandens perspektiv. Ett antal indikatorer direkt kopplade till forskargruppens verksamhet och dess doktorandutbildning fungerar som indikatorer på forskarutbildningsmiljöns kvalitet och samverkan med omgivande samhälle.

Forskningsansökningar granskas: Både handledare och doktorander är beroende av externa forskningsanslag som söks i konkurrens hos finansiärer som tillämpar granskning av vetenskaplig och samhällrelig relevans t ex Formas, Energimyndigheten och Viltvårdsfonden.

Seminarieförfarande med inbjudna externa deltagare och i vissa fall specifika granskare (slutseminarium).

Peer-review både vid deltagande vid internationella konferenser och vid publicering i internationella tidskrifter.

Efterfrågan från samhället: Forskargruppen bjuds ofta in att föreläsa vid olika konferenser och möten utanför akademien. Vidare har forskargruppen genomfört internutbildningar vid företag och har även stående föreläsningar vid andra företag som har andra internutbildningar.

Utfallet diskuteras inom forskargruppen vid veckomöten, specifika projektmöten och i samband med handledning av doktorander. Dessa parametrar ger i nuläget inga direkta indikationer på behov av åtgärder eller förändring.

Aspektområde: Utformning, genomförande och resultat

Aspekt: Måluppfyllelse – kunskap och förståelse

Hur former för och innehåll i utbildningen säkerställer att doktoranderna visar bred kunskap och förståelse både inom forskarutbildningsämnet och för vetenskaplig metodik inom forskarutbildningsämnet

Forskarutbildningskurser: Doktorandutbildningen i miljöpsykologi består av 90 hp kurser samt 150 hp avhandlingsarbete. Den allmänna studieplanen för miljöpsykologi specificerar endast en obligatorisk kurs, "Miljöpsykologisk orientering 7,5 hp". Detta beror på ämnets tvärvetenskapliga karaktär och att doktorander som antas har stor variation i bakgrundkunskaper både ämnesmässigt och metodologiskt. Därutöver erbjuds löpande ytterligare två forskarutbildningskurser i miljöpsykologi. Miljöpsykologisk historia 7,5 hp som är teoriinriktad och Miljöpsykologisk forskningsdesign och metod 7,5 hp som är metodfokuserad. Dessa kurser är sökta också av doktorander bl a från andra institutioner vid

LTH, SLU och Malmö Högskola vilket bidrar till att både bredda och fördjupa kurserna med de olika doktorandernas angreppsvinklar. Därutöver har doktoranderna en rad kurser att, i samråd med handledarna, välja bland (se tidigare beskrivning). Kurspaketet specificeras i ISP och är flexibelt och individuellt utformat beroende på doktorandens behov.

Avhandlingsarbetet läggs upp så att doktoranden får börja med att läsa in sig på forskningsområdet och redovisa det som en litteraturgenomgång, vilket ibland blir en egen publikation och ibland blir introduktion till artiklar och kapp. Den miljöpsykologiska forskningen bygger oftast på forskningsdesigner med en multi-metodansats. Detta gör att doktoranden under studietiden lär sig en bredd av metoder oftast baserade både på kvalitativa och kvantitativa angreppssätt samt studier som utförs under kontrollerade förhållanden i laboratoriemiljöer och studier som genomförs i fält.

Delaktighet i forskargruppen: I utvecklingen av nya forskningsprojekt samarbetar ofta hela gruppen kring att identifiera och vidareutveckla olika metodologiska angreppssätt.

Vetenskapliga konferenser bidrar till att doktoranden får kännedom om det bredare forskningsfältet inom miljöpsykologi. Detta är viktigt då miljöpsykologi internationellt bedrivs utifrån olika psykologiska paradig.

Hur progression uppnås under utbildningen och hur kopplingen ser ut mellan examensmål, lärandemål, lärandeaktiviteter och examination

Målen preciseras i den allmänna studieplanen. I utbildningens första fas ges tid till inhämtande av ämneskunskaper. Innehållet anpassas till avhandlingsarbetets ämne och doktorandens bakgrund. Lärande aktiviteter är t ex litteraturstudie, som examineras genom peer-review-granskning vid publicering av artiklar, och ämneskurser som både fördjupar och breddar. Kurspaketet sätts samman så att doktoranden ska få en ämnesmässig bredd inom miljöpsykologi samt efterhand spetskompetens inom avhandlingsområdet.

KMG deltog Lighting fundamentals och Light and space (specialisering), och Designers and sustainable development (breddning). Kunskap och förståelse för forskningsämnet ökar under studietiden. Lärandeaktiviteter som då tillkommer är presentationer och kontakter med externa partners och allmänheten, samt viss undervisning där doktoranden tränas i att förmedla kunskap och förståelse till andra. Respons från handledare, seminariedeltagare och granskare ger doktoranden möjlighet att upptäcka ev. kunskapsluckor. Kursexamination och formella seminarier (tabell 1) examinerar systematiskt utveckling av förståelsen.

Hur säkras att det finns förutsättningar för doktoranderna att slutföra utbildningen inom planerad tid

Doktorander i miljöpsykologi lägger vanligtvis fram avhandlingen inom planerad tid med hänsyn tagen till föräldraledigheter, vård av sjukt barn, och annan giltig frånvaro.

Genom att anpassa lärandeaktiviteterna till doktorandens kunskap och förståelse under hela studietiden, t ex med stor bredd i kursutbud och möjlighet att gå kurser när det passar in och kompletterar forskningsarbetet, ges goda förutsättningar för doktoranden att slutföra utbildningen inom planerad tid. Ytterligare faktorer som säkrar att det finns förutsättningar gäller generellt.

Doktorander är anställda på doktorandtjänst varav högst 20 % av tiden får användas till institutionstjänstgöring, vilket ger goda möjligheter att genomföra doktorandstudierna under ekonomiskt trygga former utan avbrott. Ekonomiskt finns vid institutionen en viss buffert att användas till stöd för att avsluta arbetet om en doktorand av olika anledningar har försenats.

Anpassning av institutionstjänstgöring görs genom att administrativa uppgifter kan flyttas till perioder där det passar med arbetsbördan i projektarbetet. Forskargruppen har inga särskilt tunga undervisningsperioder som bryter upp avhandlingsarbetet.

Doktorander är del av externfinansierade projekt där finansieringen och krav på

motprestationer från forskarna är transparenta. Doktoranderna introduceras tidigt och blir medvetna om krav på del- och slutrapporteringar och tränas i att respektera externa deadlines. **Uppföljning av ISP** säkerställer att doktoranden kommer vidare i studierna och har förutsättningar för att fullfölja dem.

Halvtids- och slutseminarium bidrar till att hålla tiden i arbetet.

Vilka eventuella kvalitetsutvecklande åtgärder som vidtas i samband med uppföljning samt hur återkoppling sker av dessa kvalitetsutvecklande åtgärder i syfte att säkra måluppfyllelsen

Informella möten med handledare i den dagliga samvaron på arbetsplatsen, formella handledningsmöten, uppföljning av ISP samt delaktighet i forskargruppen utgör redskap för att följa upp doktorandens utveckling samt identifiera och följa upp behov av åtgärder för att fullgöra forskarutbildningen. Forskargruppens tvärvetenskapliga sammansättning förstärker möjligheten att matcha doktorandens behov med befintlig kompetens inom gruppen. Andra åtgärder är specialkurser. EM gick en kurs om vårdbyggnadsdesign hos Centrum för Vårdens Arkitektur, Chalmers, JR och KMG gick en belysningskurs vid Aalborg universitet, och JR och NG deltog i en simuleringskurs anordnad av Energi och byggnadsdesign, LTH. Vidare kan externa handledare med specialkompetens tas in.

Aspekt: Måluppfyllelse – färdighet och förmåga

Hur utbildningen säkerställer att doktoranderna kan planera och bedriva forskning och andra kvalificerade uppgifter inom givna tidsramar; presentera och diskutera forskning i dialog med vetenskapssamhället och samhället i övrigt; samt bidra till samhällets utveckling och stödja andras lärande.

Projektplanering: Doktoranden deltar i den övergripande projektplaneringen, vilket följs av detaljplanering inför specifika empiriska studier och uppgifter. Externfinansierad forskning sätter vissa ramar, men inom dessa möjligheter för doktoranden att forma innehållsriktning och studiedesign. Kursen Miljöpsykologisk forskningsdesign och metod stödjer särskilt denna aspekt.

Kommunikation av forskning: Doktoranderna tränas tidigt i att presentera forskning muntligt och skriftligt. Forskarutbildningskurserna i miljöpsykologi samt de LTH-gemensamma kurserna är uppbyggda så att doktoranderna aktivt får träna på att presentera sitt forskningsområde och avhandlingsarbete. Doktoranden får stöd i Genombrottets forskarutbildningskurs Communicating science

Förmåga till muntlig och skriftlig kommunikation med forskarsamhället utvecklas genom Genombrottets kurs i akademiskt skrivande, deltagande i internationella forskarkurser, nationella och internationella konferenser. Författande av vetenskapliga paper till tidskrifter med vetenskaplig granskning utgör en central uppgift för doktoranden från mitten till slutet av avhandlingsarbetet. Motsvarande förmåga till kommunikation med samhället i övrigt utvecklas i det empiriska arbetet som i regel genomförs tillsammans med intressenter i samhället, kommuner och/eller företag. Doktorander tränas i att ha dialog med olika aktörer i planering, genomförande och rapportering av projekten. Doktoranderna kommunicerar forskningsresultat populärvetenskapligt till deltagare i de empiriska studierna. Vidare uppmuntras de att kommunicera resultaten till media. Exempelvis publicerade KMG en populärvetenskaplig artikel i Palliativ vård nr 3, 2016.

Att stödja andras lärande: Doktorander uppmanas att läsa någon av LTHs högskolepedagogiska grundkurser. Undervisningen inom miljöpsykologi är begränsad, men doktorander medverkar i de interna och externa utbildningar som genomförs, främst kurser på grund och avancerad nivå i miljöpsykologi samt ljus och färgkurser. Forskargruppen har

nyligen utvecklade en ny distanskurs i miljöpsykologi, e-environmental psychology. Denna kurs utvecklades gemensamt i gruppen som ett projektarbete. Hela forskargruppen har efter intresse och kompetens medverkat i utveckling och genomförande.

Hur progression uppnås under utbildningen och hur kopplingen ser ut mellan examensmål, lärandemål, lärandeaktiviteter och examination

Målen preciseras i den allmänna studieplanen. Doktorandutbildningen är upplagd så att färdighet och förmåga tränas succesivt (Tabell 1). Lärandeaktiviteter är t ex kurser, forskningsarbete, skrivande och presentationer (se ovan). Kursen I början av forskningsarbetet diskuterar doktorand och handledare i detalj hur t ex data ska samlas in och analyseras. Doktoranden får efterhand alltmer frihet i att utveckla frågeställningar och genomföra de empiriska studierna. Ett exempel är EM som på eget initiativ utvecklade en observationsstudie som sista del av sitt avhandlingsarbete och JR som parallellt med en annan datainsamling tog in data specifikt för bländning och färgidentifiering. I artikelförfattandet finns en tydlig progression där den första artikeln skrivs bit för bit med täta synpunkter från handledaren, medan den sista läses av handledaren första gången när det finns en hel struktur. Kappan är doktorandens egen självständiga, men med stöd av handledaren, summering och reflektion på avhandlingsarbetet. Doktorandens färdighet och förmåga, och därmed möjlighet att arbeta självständigt, bedöms av handledarna under hela doktorandtiden samt av interna och externa granskare vid formella kontrollpunkter (Tabell 1).

Hur säkras att det finns förutsättningar för doktoranderna att slutföra utbildningen inom planerad tid

Genom att doktorandens färdighet och förmåga tränas i det dagliga projektarbetet, och det finns god tillgång till handledning och MP-gruppens gemensamma kompetens, skapas bra förutsättningar för att doktoranderna ska kunna färdigställa sitt arbete. I övrigt gäller samma faktorer som för Aspekt kunskap och förståelse, dvs. att doktorander är anställda på doktorandtjänst, anpassning av institutionstjänstgöring, doktorander är del av externfinansierade projekt, ISP, halvtids- och slutseminarium.

Vilka eventuella kvalitetsutvecklande åtgärder som vidtas i samband med uppföljning samt hur återkoppling av dessa kvalitetsutvecklande åtgärder sker i syfte att säkra måluppfyllelsen

Uppgiften följs upp vid handledningsmöten och terminsvis via ISP. En grundtanke inom forskargruppen är tillit och förtroende mellan doktorand och handledare. Doktoranderna ska känna sig trygga med att de har friheten, men också att handledarna reagerar och klargör om och hur de bedömer att arbetet inte håller gängse kvalitetsmått inom forskningsfältet. Därutöver utgör konferenspresentationer, peer-review förfarandet av vetenskapliga artiklarna, halvtids- och slutseminarium viktiga formella kontrollstationer. Dessa följs upp med samtal mellan handledare och doktorand, ev tillfrågade forskare och experter, som stöd i lärandeprocessen.

Aspekt: Måluppfyllelse – värderingsförmåga och förhållningssätt

Hur utbildningen säkerställer att doktoranderna når intellektuell självständighet, vetenskaplig redlighet samt förmåga att göra forskningsetiska bedömningar. Hur säkerställs att doktoranden når fördjupad insikt om vetenskapens möjligheter och begränsningar, dess roll i samhället och människors ansvar för hur den används
Reflektion över litteratur: Intellektuell självständighet förväntas uppnås genom inläsning, reflektion och integration av litteratur i förhållande till doktorandens unika frågeställning.

Vidare sker diskussioner under individuell handledning.

Normer i forskargruppen: Inom MP-gruppen finns en tradition av att noggrannhet och kvalitet som genomsyrar allt arbete som bedrivs. Detta är en norm och ett kulturellt arv från tidigare professorer som tar sig uttryck i allt från hur data granskas till hur artiklar skrivs med övervägda och medvetna beslut som ledord genom hela forskningsprocessen. Veckomötena utgör ett viktigt forum för sådana diskussioner. Forskargruppens och ämnets multi-disciplinära karaktär bidrar till att kvaliteten kan kontrolleras från många perspektiv och ger doktorander trygghet i att diskutera sitt avhandlingsarbete mellan discipliner. Etiska frågor diskuteras kontinuerligt vid forskargruppens veckomöten.

Forskningsetiska riktlinjer: Inom psykologin utgör grundläggande etiska principer ett fundament för forskningen och doktoranderna får så väl i kurser som det enskilda avhandlingsarbetet göra sig införstådda med etiska riktlinjer från psykologförbundet, American Psychology Association, Helsinkideklarationen och Vetenskapsrådets forskningsetiska regler.

Kurser: Etiska frågor berörs i miljöpsykologisk forskarutbildningskurser, därutöver erbjuder Genombrottet en fakultetsgemensam forskarutbildningskurs, GEM025F: Teknik, risk och forskningsetik, 4,5 hp

Forskningsetisk prövning av projekt. Doktoranderna blir under sin utbildningstid inblandade i såväl diskussioner som författande av etikansökningar som skickas för bedömning hos centrala etikprövningsnämnden.

Avhandlingskappa förväntas behandla etiska överväganden inom det egna avhandlingsområdet och i vissa fall är ett sådant avsnitt också relevant i enskilda forskningsartiklar.

Hur progression uppnås under utbildningen och hur kopplingen ser ut mellan examensmål, lärandemål, lärande aktiviteter och examination

Målen preciseras i den allmänna studieplanen. Doktoranderna deltar i MP-gruppens gemensamma diskussioner där teorier, metoder och etiska överväganden granskas kritiskt. De tar del av seniora forskares förhållningsätt och värderingskriterier, i början mer lyssnande, senare som aktiva deltagare i diskussionen. Doktoranden tillskansar sig på så sätt ett forskningsetiskt förhållningssätt som inkluderar god forskningssed och lär sig att rätt kunna värdera sitt eget och andras arbeten. I handledningen lärs de praktiska konsekvenserna ut, t ex hur man förhåller sig till forskningspersoner och vikten av att kontrollera data.

Lärandeaktiviteter är instudering av nationella och internationell etiska regler inom psykologi, litteratursammanställning där andras resultat granskar och värderas, samt arbete med etikprövningsansökningar. Handledarna följer doktorandens utveckling och tar upp relevanta frågeställningar efterhand. Redovisning och reflektion i egna vetenskapliga publikationer och avhandlingens kappasom skall innehålla ett etikavsnitt följer upp att progression uppnåtts.

Hur säkras att det finns förutsättningar för doktoranderna att slutföra utbildningen inom planerad tid

MP-gruppens veckomöten, seminariekulturen med diskussion inom Miljöpsykologisk orientering, kursuppgifter och egna instuderingsuppgifter ger förutsättningar för att utveckla värderingsförmåga och förhållningssätt till den nivå som krävs för doktorsexamen. I övrigt gäller samma faktorer som för Aspekt kunskap och förståelse, dvs. att doktorander är anställda på doktorandtjänst, anpassning av institutionstjänstgöring, doktorander är del av externfinansierade projekt, ISP, halvtids- och slutseminarium.

Vilka eventuella kvalitetsutvecklande åtgärder som vidtas i samband med uppföljning samt hur återkoppling av dessa kvalitetsutvecklande åtgärder sker i syfte att säkra måluppfyllelsen

Doktoranderna har en kontinuerlig dialog med handledaren och rapporterar vid MP-gruppens möten om aktiviteter de deltagit i. Efterföljande diskussion ger doktoranden möjlighet att pröva nya förhållningssätt som de mött och ev. tagit till sig. De formella kontrollstationerna (tabell 1) ger också indikationer på om ev. kvalitetsutvecklande åtgärder har varit till nytta för utvecklingen av förhållningssätt och värderingsförmåga. I anslutning till dessa, eller mer formellt när ISP uppdateras, finns möjlighet att komplettera med ytterligare åtgärder.

Arbetslivets perspektiv

Hur utbildningens användbarhet och förberedelse för arbetslivet säkerställs genom utbildningens innehåll och utformning

Samverkan och externa nätverk: Forskarutbildningen i miljöpsykologi innebär att doktoranderna på olika sätt måste kontakta och direkt kommunicera med tredje part. Detta är en viktig del i förberedelser, planering och utförande av det empiriska avhandlingsarbetet. Lång tradition av samarbete inom och utom LTH och samverkan är ofta ett krav för finansieringen. Forskningens tillämpade karaktär gör att forskning och forskningsresultat ständigt ”studsar” mot omvärlden. Det tvärvetenskapliga ämnet och forskargruppens sammansättning tränar doktorander att arbeta över ämnesmässiga gränser och med människor med olika kulturell och akademisk bakgrund. Forskningsprojekten bygger på samverkan med externa parter inom både den offentliga och privata sektorn, vilket gör att doktoranderna får möjlighet att ta del av nätverk utanför akademien.

Introduktion till det akademiska arbetslivet. Doktoranderna är genom att de tränats i samarbete inom gruppen väl förberedda att skriva ansökningar och söka egna forskningsmedel med goda resultat (t ex EM och PMM). Högskolepedagogiska kurser, medverkan i kursutveckling och undervisning som kursassistenter och som föreläsare gör doktoranderna förberedda för en vidare akademisk karriär.

Tidigare arbetslivserfarenhet. Vid rekryteringen av doktorander till miljöpsykologi har de sökande ofta en professionsutbildning inom psykologi eller arkitektur, men också andra yrkesutbildningar förekommer. De sökande har vanligtvis också arbetslivserfarenhet med sig från sin profession. Detta gör att flera av doktoranderna har möjlighet att använda sin doktorsexamen som ett tillägg till sin professionsutbildning. Emellertid har de flesta examinerade stannat inom akademien. Dock finns undantag. En examinerad doktor fick i samband med examen arbete direkt inom en för avhandlingsområdet passande myndighet i Sverige (Catrin Tufvesson). I Sverige är arbetsmarknaden fortfarande ganska begränsad, men i ett internationellt perspektiv sker en utveckling och personer med doktorsexamen i miljöpsykologi får anställning inom myndigheter, konsultföretag och arkitektkontor. Framförallt USA och Storbritannien, men även i Tyskland har det utvecklats en arbetsmarknad. Även egen verksamhet förekommer i större utsträckning utomlands.

Återkoppling till forskarutbildningen. Genom möten med för ämnet viktiga avnämare i olika sammanhang, som t. ex föreläsningar eller utbildningsdagar diskuteras yrkeslivets behov. Denna information förs tillbaka till universitetet och kan medföra anpassningar av kurser och andra utbildningsmoment. Det faktum att flera av doktoranderna har gedigen yrkeserfarenhet medför också att doktoranden själv har en erfarenhet av vilka behov som finns ute i yrkeslivet.

På vilket sätt ansvariga för utbildningen inhämtar sådan information som är relevant för utbildningens kvalitetssäkring och utveckling avseende dess användbarhet och förberedelse för arbetslivet och olika karriärvägar, både i Sverige och utomlands

Samverkan: Miljöpsykologiska forskargruppen har nära samverkan med externa partner utanför akademien i forskningsprojekt (Belysningsprojekt, Lighting Metropolis, Ekosystem, Rovdjur, Rättspsykiatri) och medverkar i branschorganisationer (Sydsvenska Belysningssällskapet, Centrum för energieffektiv belysning). Forskare från miljöpsykologi medverkar också i nationella och internationella konferenser/seminarium och workshops där akademien möter såväl myndigheter som branscher vid t ex Energitinget, Rovdjurssymposiet i Vålådalen och Naturvårdsverkets Viltförvaltningsdagar.

Nätverk: Vid LU finns FonSyd som är en arena för tvärvetenskapliga möten. Där kan diskussioner i relation till forskarutbildningen föras mellan doktorander, handledare, forskare, administratörer m.fl. Nätverket har bland annat seminarieverksamhet som sker i samverkan med AHU vid LU. Ett exempel på ett sådant seminarium är FonSyds vinterseminarium 2017 med titeln "Doktorander om akademisk karriär: Should I stay or should I go?"

http://www.fonsyd.lu.se/sites/fonsyd.lu.se/files/fonsyds_vinterseminarium_2017.pdf

Precis som seminariebeskrivningen fastslår har högre utbildning genomgått stora förändringar som påverkar både utbildningen och forskningen, t ex att forskningen har blivit beroende av externa anslag. För doktoranden betyder detta bl a att en akademisk karriär inte längre är lika säker och flera framtida karriärvägar måste hållas öppna. Som att stötta statligt anställda på vägen mot nytt arbete finns Trygghetsstiftelsen (www.tsn.se); organisationen arrangerar seminarier, workshops och rekryteringservice.

Hur ansvariga för utbildningen arbetar med alumners erfarenheter

Vi har ingen systematisk uppföljning av alumners verksamhet, men vi har informell kontakt med flera av de tidigare doktoranderna som också i vissa fall ger gästföreläsningar och medverkar vid seminarier.

I vilken utsträckning doktoranderna ges möjlighet till institutionstjänstgöring

Doktoranderna deltar som lärare i våra kurser i grundutbildningen med föreläsningar och workshops. Det gäller Ljus och färg för industridesignprogrammet, den fristående e-learningkursen i miljöpsykologi samt kurser vid arkitektprogrammet och civilingenjörsprogram. Institutionstjänstgöringen innefattar också för alla doktorander administration av t. ex forskargruppens bibliotek, medverkan i datainsamling av andra projekt samt hjälp vid olika typer av seminarie- och konferensarrangemang, t ex SAGEP och IAPS24.

Åtgärder i samband med uppföljning och återkoppling av dessa i syfte att säkerställa utbildningens användbarhet. Förberedelse för ett föränderligt arbetsliv samt återkoppling till relevanta intressenter

Möten om ISP utgör den främsta uppföljningen i förhållande till doktorandernas engagemang i olika externa aktiviteter. Det är här en balansgång då även om dessa aktiviteter ger värdefulla kunskaper och erfarenheter så kan mycket engagemang i undervisning och institutionstjänstgöring komma i konflikt med tidplaner för pågående forskningsprojekt. Vi arbetar för att balansera aktiviteterna mot avhandlingsarbetes innehåll så att externa aktiviteter inte stör fokus eller leder till långa avbrott i avhandlingsarbetet. När det gäller samverkan med arbetslivet har vi också tagit emot representanter för arbetslivet som arbetat tillsammans med en forskare vid institutionen. Exempel på detta är samverkan med belysningsföretaget Aaxuss vars medarbetare Alexander Weiland vistades vid forskargruppen under sex månader. Tidigare har Lars Vegehall tidigare produktchef vid ett större belysningsföretag arbetat med forskargruppen under åtta månader med att ta fram ett miljöpsykologiskt utbildningspaket för

yrikeslivet. Genom att ha dessa kontakter ökar vår förståelse för vad arbetslivet kräver och vi kan anpassa oss till dessa krav.

Doktoranders perspektiv

Hur arbetet ser ut för att doktoranderna ska ta aktiv del i att utveckla utbildning och lärprocesser

Kontinuerlig dialog i vardagspraktiken: Doktorandgruppen är heterogen och handledarna har en kontinuerlig dialog med enskilda doktorander kring innehållet i doktorandutbildningen. Den allmänna studieplanen är bred och öppen, men utbildningen skräddarsys genom ISP, utifrån doktorandens bakgrund och avhandlingsämnets art. ISP är ett levande dokument som uppdateras och utvärderas varje termin vilket gör det möjligt för doktoranden att komma med ändringsförslag när nya behov identifieras. Det kan gälla behov av ytterligare kurser eller av extern handledning kopplat till avhandlingsämnet. Det finns en strävan efter en rak och öppen kommunikation mellan doktorand och handledare. Det formulär för utvärdering av handledningssituationen som introducerades under fakultetens doktorandintroduktion har varit ett verktyg för detta. Doktorander som har en grundexamen från universitet utanför Sverige kan behöva extra stöd för att fritt uttrycka sina åsikter och behov.

Internationella kurser och utbyten: Doktorandutbildningen formas efter den enskilda doktorandens behov genom möjligheten till att delta i nationella och internationella workshops och sommarskolor. Initiativ till deltagande kan komma både från doktorand och handledare. Det finns också möjligheter för doktoranden att vidga sina vyer genom att besöka andra forskargrupper.

Utformning av kurser: Forskarutbildningskurserna är upplagda så att doktoranderna deltar aktivt och ansvarar för sitt eget lärande. Lärandeaktiviteter utformas så att doktoranden kan ha nytta av dem i sin avhandling genom att t.ex. välja att läsa artiklar inom sitt forskningsområde. En kontinuerlig dialog med studenterna förs under kursernas gång så att innehållet kan anpassas efter den aktuella studentgruppens behov, t.ex. inom kurserna Miljöpsykologins historia och Miljöpsykologisk forskningsdesign och metod.

Hur doktorander deltar i beslutsprocesser, inklusive beredning, av frågor som rör forskarutbildning

Doktorandrepresentation: LTH har doktorandrepresentation i samtliga beslutande organ som berör ledningen av fakultetens forskarutbildning. Doktorandgruppen har representanter i Teknologkårens doktorandsektion, som representerar doktorandernas intressen i alla LTHs nämnder (inkl FUN) samt internt på institutionen genom institutionsstyrelsen.

Doktorandsektion vid LTH har exempelvis drivit frågan om att kursdatabasen för doktorandkurser ska bli sökbar över forskarutbildningsämnena. Inom institutionen har doktoranderna möten någon gång per termin, där forskarutbildningsfrågor såväl som psykosociala frågor diskuteras.

Doktoranden är en forskarkollega: Inom MP-gruppen betraktas doktoranderna som forskarkollegor och har möjlighet att påverka sin arbetssituation genom utvecklingssamtal, terminsvisa uppstartsmöten och veckomöten.

Hur en god fysisk och psykosocial arbetsmiljö säkerställs för doktoranderna.

Alla doktorander är anställda. Doktoranderna omfattas av arbetsmiljölagstiftningen, som inkluderar både den fysiska och den psykosociala miljön. Ytterst ansvarig för doktorandernas arbetssituation är institutionens prefekt. På institutionen finns ett skyddsombud.

Doktoranderna har vid behov tillgång till samma stödfunktioner som andra anställda, t.ex. personalhälsövård.

Den fysiska arbetsmiljön. Doktorander som arbetar från Lund har eget rum fullt utrustade med t.ex. höj- och sänkbara skrivbord, kontorsstolar som kan ställas in individuellt och bra belysning. Rummen ger avskildhet, men är placerade så att de ligger i anslutning till handledarnas och de andra doktorandernas rum. Doktorander som i huvudsak arbetar från annan ort får en egen arbetsplats under de perioder som de är på institutionen. Alla doktorander har fri tillgång till forskargruppens mätinstrument och laboratorielokal. Inga instrument är av den arten att de kan orsaka arbetsmiljöproblem. Doktoranderna förses med egen dator och den programvara som de behöver, både standardprogram och mer specifika som t.ex. simuleringsprogram. Inom ramen för externfinansierade projekt hyr forskargruppen ibland in sig i andra laboratorier, t.ex. fullskalelaboratoriet i A-huset och ljuslaboratoriet vid IKDC, båda på LTH. Här följs de arbetsmiljöregler som gäller för respektive lokal. På institutionen finns tillgång till hörselkåpor och annan skyddsutrustning som kan användas vid behov.

Den psykosociala miljön för doktoranden säkerställs främst i de dagliga informella samtalen med handledarna där många vardagsproblem kan lösas direkt. Detta underlättas av att gruppen sitter samlad i A-husets lokaler. Forskargruppens sammansättning med personer med olika disciplinär bakgrund och erfarenheter gör att man lär mycket av varandra. Sammansättningen med seniora forskare, postdocs och doktorander är viktig för att stötta doktorander både i avhandlingsarbetet och på ett personligt plan i de utmaningar som forskarutbildningen innebär. Det finns en stödjande kultur i gruppen där hänsyn tas till livssituation. Det ställs inga krav på doktoranderna att vara tillgängliga utanför kontorstid och det finns stor möjligheter till flexibel arbetstid, t.ex. för de som har små barn. Möten förläggs på tider som passar så många som möjligt.

Formellt diskuteras doktorandens psyko-sociala situation som anställd i utvecklingssamtal med prefekt eller ställföreträdande prefekt, och som doktorand i samtal med studierektor. En mer systematisk utvärdering av den psykosociala arbetsmiljön på institutionen är under planering. Doktoranden har också möjlighet att vända sig till fakultetens studierektor för forskarutbildningen. Doktorandernas egna forum används för diskussioner om psykosociala frågor och fungerar som kamratstöd. På institutionen ordnas regelbundna möten där alla doktorander, oavsett forskningsämne, bjuds in. Sociala aktiviteter utanför arbetsplatsen förstärker gemenskapen. Även på fakultetsnivå anordnar doktorandsektionen periodvis aktiviteter och doktoranderna från miljöpsykologi deltar när det finns tillfälle.

Hur synpunkter på utbildningen samlas in, redovisas för doktoranderna samt hur de används i kvalitetssäkring och utveckling av utbildningen. Hur återkoppling sker till relevanta intressenter

LU-barometern: Doktoranders och alumners (och handledares) synpunkter på forskarutbildningen samlas in och sammanställs av Utvärderingsenheten vid Lund universitet i den s.k. LU-barometern. På LTH, dvs. fakultetsnivå, görs sedan en uppföljande doktorandenkät. Ansvariga för utformning och analys är fakultetens forskarutbildningsstudierektor, kvalitetssamordnare och forskarutbildningsnämnden. Representanter från Teknologkårens doktorandsektion deltar aktivt i arbetet. Med enkäten studeras speciellt kritiska punkter som kommit fram i den mer övergripande LU-barometern. Resultatet från den senaste av LTHs doktorandundersökningar 2014-2015 används som diskussionsunderlag i LTH:s forskningsnämnder, studierektorsgrupp för forskarutbildning, doktorandintroduktioner, handledarutbildningar och docentkurser. Samma grupp som ansvarar för LTH:s doktorandenkät är ansvarig för åtgärder som påkallas av enkätstudiens resultat. Även här deltar doktorandrepresentanter.

Utvärdering av forskarutbildningskurser: Forskarutbildningskurser utvärderas av doktoranderna skriftligt (anonymt), vanligtvis vid den sista fysiska träffen och med en

efterföljande diskussion för de som vill lyfta frågor direkt i gruppen. De skriftliga svaren och anteckningar från diskussionen sammanställs därefter tillsammans med reflektioner från de undervisande forskarna och sparas på forskargruppens gemensamma server. De blir därmed tillgängliga inom gruppen, inklusive för doktorander inom miljöpsykologi, och kan användas vid utformandet av nästa kursomgång, oavhängigt undervisande person.

Uppföljning av alumner: Det förekommer ingen formell uppföljning av alumner, men forskargruppen har behållit kontakten med de flesta som disputerat – se tidigare avsnitt om arbetslivet. Vi ser här att vi i framtiden skulle kunna formalisera kontakterna med alumner och har lagt till det som en punkt i det pågående visionsarbetet.

Jämställdhetsperspektiv

Hur arbetet ser ut för att ett jämställdhetsperspektiv integreras i utbildningens utformning och genomförande

Förutsättningar vid LTH: Jämställdhet, mångfald och likabehandling tas upp i LTHs strategiska plan. Till detta finns också kopplat en specifik handlingsplan.

JäLM-grupper: Det finns både på LTH centralt och på institutionsnivå sk JäLM-grupper som arbetar med jämställdhetsfrågor. I dessa grupper finns doktorandrepresentation. Vid Institutionen för arkitektur och byggd miljö har gruppen regelbundna möten och arbetar just nu med en lokal handlingsplan. LTH har centralt upprättat en guide om diskriminering, trakasserier och kränkande särbehandling för studenter på LTH som finns som stöd för både personal och studenter.

https://www.lth.se/fileadmin/lth/omlth/jamstalldhet/Diskriminering2013_3.pdf. Doktorander introduceras till dessa frågor inom ramen för GEM056F: Introduktionskurs för nyantagna doktorander. LTH har en låg andel professorer som är kvinnor. Lise Meitner professorer har särskilt inrättats för att erbjuda kvinnliga förbilder för studenter och forskare. Fr o m 2017 innehar professor Albena Yaneva the Lise Meitner professorship chair vid Institutionen för arkitektur och byggd miljö. WINGS (Women in Great Sciences) är ett nätverk för kvinnliga forskare som spänner över bland annat LTH, Naturvetenskapliga och Medicinska fakulteterna och syftar till att på olika sätt stötta kvinnor i forskarkarriären <http://www.wings.lu.se/>

Forskargruppens sammansättning: Miljöpsykologi är ett ämne som traditionellt intresserar både män och kvinnor. I anställningsförfarandet är fokus på individuell kompetens oavsett kön. Detta avspeglas både bland handledare och doktorander. MP-gruppen har både en man och en kvinna anställda som professorer. Doktoranderna har både manliga och kvinnliga handledare och lärare på forskarutbildningskurser. Stor vikt på jämlikhetsaspekter i val av granskare vid slutseminarium samt opponent och betygsnämnd vid disputation. En av de behöriga huvudhandledarena, MJ, har gått LUs AKKA-program, vilket är ett ledarskapsprogram med jämställdhets och mångfaldsperspektiv:

http://eige.europa.eu/sites/default/files/akka_v_rapport_final_0.pdf. Denna utbildning har bland annat bidragit till att synliggöra fördelningsmönster i arbetsuppgifter mellan män och kvinnor, t ex medvetenhet om att fördela meriterande extra uppgifter lika mellan kvinnliga och manliga doktorander.

Forskningsområdet: Miljöpsykologins forskningsfrågor handlar om människor. Det är viktigt att dessa frågor ställs och analyseras med både jämlikhets- och mångfaldsperspektiv. Den miljöpsykologiska forskargruppen är blandad avseende kön, ålder och nationalitet och vi försöker använda våra gemensamma förutsättningar och erfarenheter när vi formulerar och analyserar olika forskningsproblem. Detta gäller även doktorandernas projektarbeten.

Föräldraledighet löses genom att förlängning begärs för externa projekt och projektrapporteringen hanteras separat från avhandlingsarbetet och påverkas därför inte av tidsförskjutningar. Vid begäran om föräldraledighet är bemötande lika för män och kvinnor.

Vilka eventuella möjligheter och utmaningar har identifierats avseende sammansättningen i doktorandgruppen samt hur dessa har hanterats

Jämställdhet MP-gruppen har goda förutsättningar för en jämställd forskarmiljö och att hantera jämlikhetsfrågor i forskningen. I gruppen finns både män och kvinnor på alla nivåer som kan fungera som rollmodeller och bollplank. I syfte att säkerställa detta på sikt finns i alla utlysningar av doktorandtjänster i miljöpsykologi en formulering av underrepresenterat kön. Däremot råder säkert många av övriga samhällets normer som särskiljer män och kvinnor också i denna miljö. Den pågående diskussionen om andelen kvinnor som publiceras och beviljas (stora) forskningsanslag är giltig också för miljöpsykologi. Genom att seniora forskare öppet diskuterar sådana erfarenheter synliggörs problematiken och förhoppningen är att nästa generation forskare arbetar med en större medvetenhet.

Mångfaldsperspektivet utgör en mer konkret utmaning. Alla doktorander som har behov erbjuds kurs i svenska. Oavsett detta kan det svenska språket innebära en utmaning för doktorander med utländsk bakgrund i arbete med forskningspersoner. Här görs en avvägning kring vad som är just doktorandens ansvar och övriga projektmedarbetares ansvar. Ofta löses den här typen av problem genom gemensamt arbete i gruppen. Har också fått anpassa metoder – är man inte duktig på svenska så får man hitta andra metoder. Ledord är flexibilitet och anpassning.

Uppföljning av jämställdhetsperspektiv i utbildningens utformning och genomförande, åtgärder för kvalitetsutveckling samt återkoppling till relevanta intressenter

LTH följer kontinuerligt upp könsfördelningen i olika personalkategorier och centralt har åtgärder vidtagits för att framförallt stärka kvinnors forskarkarriär. Föreläsningar förs en diskussion om hur disputerade kvinnor inom LTH kan stanna inom akademien för att meritiera sig och åtgärder har vidtagits däribland instiftandet av Lise Meitner-professorer. JäLM-gruppen vid Institutionen för arkitektur och byggd miljö har bland annat arbetat med könsfördelningen bland professorer och undervisande lärare, vilken resulterade i en Lise-Meitner vid institutionen.

Integreringen av jämställdhetsperspektiv i forskningsprojekten utvärderas ständigt i våra ansökningar till externa forskningsfinansiärer. Detta är m a o en levande fråga i forskarmiljön när vi identifierar nya forskningsfrågor, ansöker om projekt samt i genomförandet och analysen av våra studieresultat.