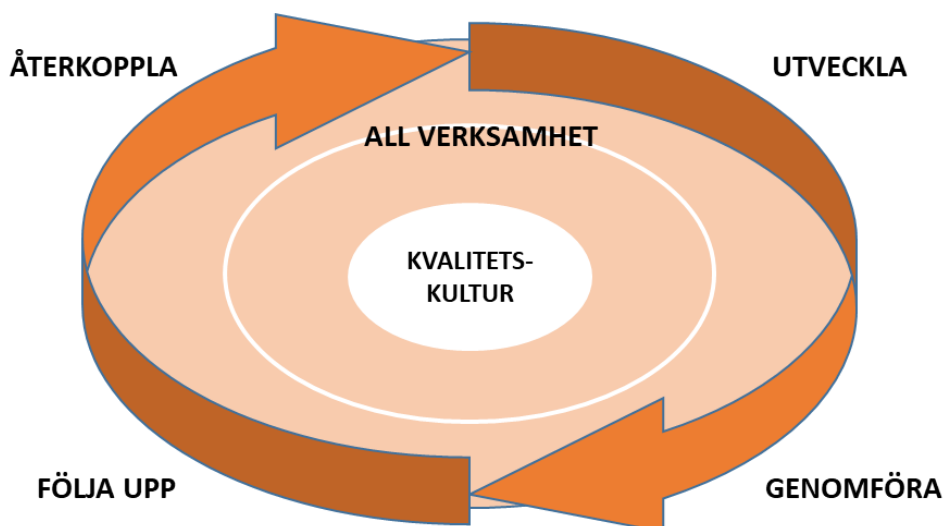


Universitetskanslersämbetets granskning av lärosätenas kvalitetssäkringsarbete

Självvärdering



**MÄLARDALENS HÖGSKOLA
ESKILSTUNA VÄSTERÅS**

Innehåll

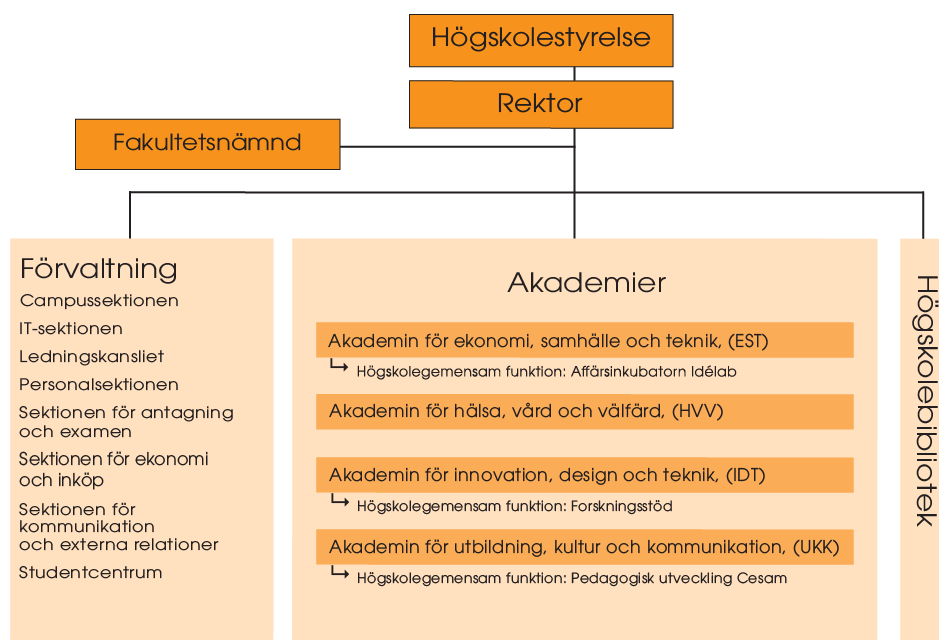
1.	Om Mälardalens högskola	1
2.	Bedömningsområde: Styrning och organisation	2
2.1.	MDH:s kvalitetsarbete i backspeglarna	2
2.2.	Ramarna för kvalitetsarbetet	3
2.3.	MDH:s kvalitetssystem	6
2.4.	Beskrivning och värdering av bedömningsområdet i övrigt	8
	Ansvarsfördelning för kvalitetsarbetet	8
	Uppmuntran till delaktighet, engagemang och ansvar	11
	Tillvaratagande av resultat och slutsatser från kvalitetssystemet	14
	Kommunikation med relevanta intressenter	15
3.	Bedömningsområde: Förutsättningar	16
	Den undervisande personalens kompetens	16
	Tillhandahållande av en främjande miljö	19
	Ändamålsenlig infrastruktur och studentstöd	20
	Läranderesurser	22
4.	Bedömningsområde: Utformning, genomförande och resultat	23
4.1.	Inledning	23
4.2.	Beskrivning och värdering av bedömningsområdet	25
	Utveckling, inrättande och nedläggning av utbildningar	25
	Studenternas aktiva roll i lärandeprocesser och examination	27
	Nära samband mellan forskning och utbildning	28
	Utbildningens koppling till mål, lärandeaktiviteter och examination	30
	Förutsättningar att genomföra utbildning inom planerad studietid	32
	Åtgärder för att förbättra och utveckla utbildningarna	34
	Åtgärder kommuniceras med relevanta intressenter	36
5.	Bedömningsområde: Jämställdhet	37
6.	Bedömningsområde: Student- och doktorandperspektiv	41
7.	Bedömningsområde: Arbetsliv och samverkan	45
	Använda förkortningar	B1
	Referenser	B2
	Förteckning över figurer och tabeller	B2

1. Om Mälardalens högskola

Mälardalens högskola (MDH) var ett av de tolv nya lärosäten som inrättades i samband med högskolereformen 1977. Verksamheten vid högskolan är sprunget ur en nära samverkan med företag och offentliga aktörer i det expansiva Mälardalen. Drygt 40 år senare är MDH ett väl etablerat lärosäte med cirka 1 000 anställda, samarbetsavtal med lärosäten i 40 olika länder och för närvarande sammanlagt sex strategiska avtal med näringsliv och offentlig sektor.

MDH erbjuder utbildningar på grundnivå och avancerad nivå inom fyra områden: ekonomiutbildningar, teknikutbildningar, hälso- och välfärdsutbildningar samt lärarutbildningar. Utbildningarna är fördelade på fyra akademier¹, se Figur 1. Högskolan har idag 15 000 studenter inom 55 utbildningsprogram och 960 kurser – där 84 % av studenterna är etablerade på arbetsmarknaden inom ett år efter examen. Forskarutbildning bedrivs inom teknik, didaktik samt hälsa och välfärd med cirka 220 forskarstuderande varav en tredjedel är företags-, kommun- eller landstingsdoktorander. MDH ansökte till och antogs i *Observatory Magna Charta Universitatum* år 2015, där en grundpelare är att utbildning och forskning inte får skiljas åt. Forskning, som även utgör forskningsbas för utbildningarna, sker inom sex olika forskningsinriktningar: Framtidens energi, Hälsa och välfärd, Inbyggda system, Industriell ekonomi och organisation, Innovation och produktrealisering, samt Utbildningsvetenskap och matematik.

MDH har huvudcampus i Eskilstuna och Västerås men bedriver även utbildning i Nyköping och Södertälje. Högskolan är sedan 2008 organiserad i fyra akademier enligt Figur 1. Akademierna är de enheter inom vilka utbildning och forskning bedrivs och de är i sin tur indelade i avdelningar. Fakultetsnämnden är det högskoleövergripande kollegialt tillsatta organ vid MDH som har det yttersta ansvaret för att leda och koordinera det systematiska kvalitetsarbetet inom såväl utbildning som forskning. Dekanus, tillika ordförande i fakultetsnämnden, är huvudansvarig för kvalitetsarbetet. Prodekanus för forskning och utbildning på forskarnivå är ansvarig för kvalitet inom dessa två områden och prodekanus för utbildning på grundnivå och avancerad nivå är ansvarig för kvalitet i utbildning på dessa två nivåer.



Figur 1. MDH:s linjeorganisation med akademier, förvaltning och högskolebibliotek. Den kollegiala styrningen vid MDH utgår från fakultetsnämnden.

¹ I det följande används förkortningarna EST, HVV, IDT och UKK för de fyra akademierna enligt figur 1.

2. Bedömningsområde: **Styrning och organisation**

2.1. MDH:s kvalitetsarbete i backspegeln

MDH:s kvalitetssystem har utvecklats och successivt förbättrats utifrån tidigare lärdomar av det systematiska kvalitetsarbetet och externa faktorer. Det nuvarande kvalitetssystemet kan spåras tillbaka åtminstone till 2000-talets början när högskolestyrelsen 2004 antog en kvalitetspolicy för högskolan. Den modell för kvalitetsarbetet som användes innehöll komponenterna förutsättningar, process och genomförande samt uppföljning, utvärdering och resultat. Modellen beskrev vidare ett systematiskt kvalitetsarbete med cykler av planering och uppföljning av utbildning. Dessutom skulle kvalitetsarbetets mål och ansvarsfördelning dokumenteras. Målen för kvalitetsarbetet bröts sedan ned och formulerades till handlingsplaner inom enheter och nämnder, som angav konkreta aktiviteter för att uppnå målen.

I samband med anpassning till Bolognaprocessen genomfördes under 2007 en översyn av kvalitetsarbetet då ett antal kvalitetsområden särskilt pekades ut: samverkan, internationalisering, hållbar utveckling, jämställdhet och mångfald, studentinflytande, högskolepedagogisk utveckling samt breddad rekrytering. Kvalitetsarbetet och MDH:s verksamhetsutveckling kopplades också närmare varandra. Systemet formaliserades i ett övergripande dokument där bl.a. organisation och ansvarsfördelning framgick. I ett antal bilagor beskrevs kvalitetssäkring av t.ex. nya och befintliga kurser, examina, utbildningsprogram och utbildning på forskarnivå. Det reviderade kvalitetssystemet granskades under 2008 av dåvarande Högskoleverket och MDH var då det enda av nio granskade lärosäten som av bedömargruppen fick det högsta omdömet (HSV, Rapport 2009:8 R).

År 2012 beslutade högskolestyrelsen att ta fram en ny kvalitetspolicy, med en tydlig koppling till MDH:s forsknings- och utbildningsstrategi för åren 2013-2016. Dessutom anpassades policyn till det utvecklingsarbete kring MDH:s verksamhetsstyrnings- och planeringsprocess som då genomfördes. Resultatet blev en områdesstrategi för kvalitet i forskning och utbildning som beskrev strukturen för det systematiska kvalitetsarbetet.

En ny översyn av MDH:s kvalitetssystem initierades 2015, i samband med att UKÄ gjorde en revidering av det nationella kvalitetssäkringssystemet. Efter ett omfattande förankringsarbete fastställdes 2017 nuvarande *Policy för ett systematiskt kvalitetsarbete inom utbildning och forskning* [1]. Kvalitetspolicyn, som en del av kvalitetssystemet, klargör hur MDH arbetar för att systematiskt kvalitetssäkra och kvalitetsutveckla utbildning och forskning. Policyn beskriver också en övergripande ansvarsfördelning och ställer krav på grundläggande förutsättningar för att uppnå ett systematiskt kvalitetsarbete.

2.2. Ramarna för kvalitetsarbetet

Ansvaret för olika delar av MDH:s kvalitetssystem beskrivs i avsnitt 2.4. Ramarna för kvalitetsarbetet utgörs av de styrdokument och regler som framgår av Tabell 1.

Tabell 1. Styrdokument, beslutande enhet och revideringsrutiner.

Styrdokument och regler	Beslutande enhet	Revideringsrutin
Forsknings- och utbildningsstrategi – FUS [2]	Högskolestyrelsen	Uppdateras systematiskt <i>vart sjätte år</i>
MDH:s långsiktiga mål [3]	Högskolestyrelsen	Uppdateras systematiskt <i>vart sjätte år</i> (med utvärdering efter <i>tre år</i>)
Verksamhetsmål, uppdrag och budget – VUB [4]	Rektor	Uppdateras systematiskt <i>årligen</i>
Verksamhetsplaner [5-8]	Akademierna och förvaltningen	Uppdateras systematiskt <i>årligen</i>
MDH:s policy för ett systematiskt kvalitetsarbete inom utbildning och forskning [1]	Rektor	Uppdateras <i>vid behov</i>
Handlingsplan för digitalisering [9] Plan för jämställdhetsintegrering [10]	Rektor	Uppdateras <i>vid behov</i>
Regler för utbildnings- och forskningsrelaterade frågor [11, ett urval]	Rektor Fakultetsnämnden	Uppdateras <i>vid behov</i>
Akademiernas och förvaltningens rutiner för utbildnings- och forskningsrelaterade frågor	Akademierna och förvaltningen	Uppdateras <i>vid behov</i>

Som framgår av Tabell 1 uppdateras de styrdokument och regler som styr rutiner och arbetsätt antingen tidsstyrt eller behovsstyrt. Det finns en genomtänkt strategi bakom detta där varje uppdatering föregås av ett beredningsarbete enligt MDH:s kvalitetscykel: utveckla – genomföra – följa upp – återkoppla. En strukturerad beredningsprocess och årlig kvalitetsdialog äger t.ex. rum inför varje Verksamhetsmål, Uppdrag och Budget, VUB. Andra dokument, exempelvis regler för utbildnings- och forskningsrelaterade frågor, ses över regelbundet men uppdateras bara när ett behov identifieras.

Forsknings- och utbildningsstrategin (FUS) stödjer kvalitetsarbetet genom att beskriva övergripande målbilder. Den senaste, FUS 2017-2022 [2], lyfter bl.a. fram:

- Magna Chartas principer om att utbildning och forskning hålls samman.
- Fyra sammanhållna akademiska kollegier, Ekonomi, Hälsa, Teknik och Utbildning kommer att utvecklas (vilket blir klart 2020) i syfte att ytterligare koppla samman forskning och utbildning på samtliga nivåer och att än mer systematiskt arbeta med kvalitetsfrågor.
- Kvalitetsmedvetet arbete hos medarbetare samt efterlevnad av kvalitetssäkrande rutiner.
- Samproduktion som grund för *Core Curriculum* i utbildningar på alla nivåer.
- Internationella samarbeten.

De *långsiktiga målen* [3] är avsedda att realisera målbilden enligt FUS. Bland de långsiktiga målen för 2017-2022 kan i detta sammanhang tre mål särskilt lyftas fram:

Mål 1 är att MDH erbjuder *högkvalitativa utbildningar* på grundnivå, avancerad nivå och forskarnivå, där utbildningarna kännetecknas bl.a. av att:

- Utbildningsutbudet är långsiktigt samhällsrelevant och sammanhållet över utbildningsnivåerna.
- Utbildningarna genomförs i samproduktion med det omgivande samhället.
- Studenter och forskarstuderande tillägnar sig ett akademiskt förhållningssätt med förmåga till kritiskt tänkande och är väl rustade för arbetslivet.
- Pedagogiken är anpassad till studenternas varierande behov och tar vara på digitaliseringsmöjligheter.

Mål 3 är att MDH har studenter och forskarstuderande som är *nöjda med sin utbildning* och där dessa har:

- Goda förutsättningar att avsluta sin utbildning och erhålla en examen som gör dem långsiktigt attraktiva på arbetsmarknaden.
- Kunskap genom samproduktion.
- Inspirerande och väl fungerande studiemiljöer.

Mål 4 är att MDH har medarbetare och ledare med *kompetens, vilja och förutsättningar att bidra till högskolans utveckling*:

- Medarbetare och ledare som engagerar sig och tar ansvar för helheten.
- Medarbetare och ledare som bidrar med och är öppna för olika perspektiv och erfarenheter för att utveckla verksamheten.
- Medarbetare och ledare som är skickliga på sina ansvarsområden och respekterar kompetens och ansvar hos andra.
- Ledare med förmåga att ta tillvara medarbetares olika kompetenser för att lösa verksamhetsuppgifterna

De årliga besluten om VUB [4] beskriver riktade uppdrag från rektor utifrån FUS, de långsiktiga målen och styrelsens riktlinjer för verksamhetsplanering. Av VUB framgår även övergripande ansvar för exempelvis akademichef och fakultetsnämnd.

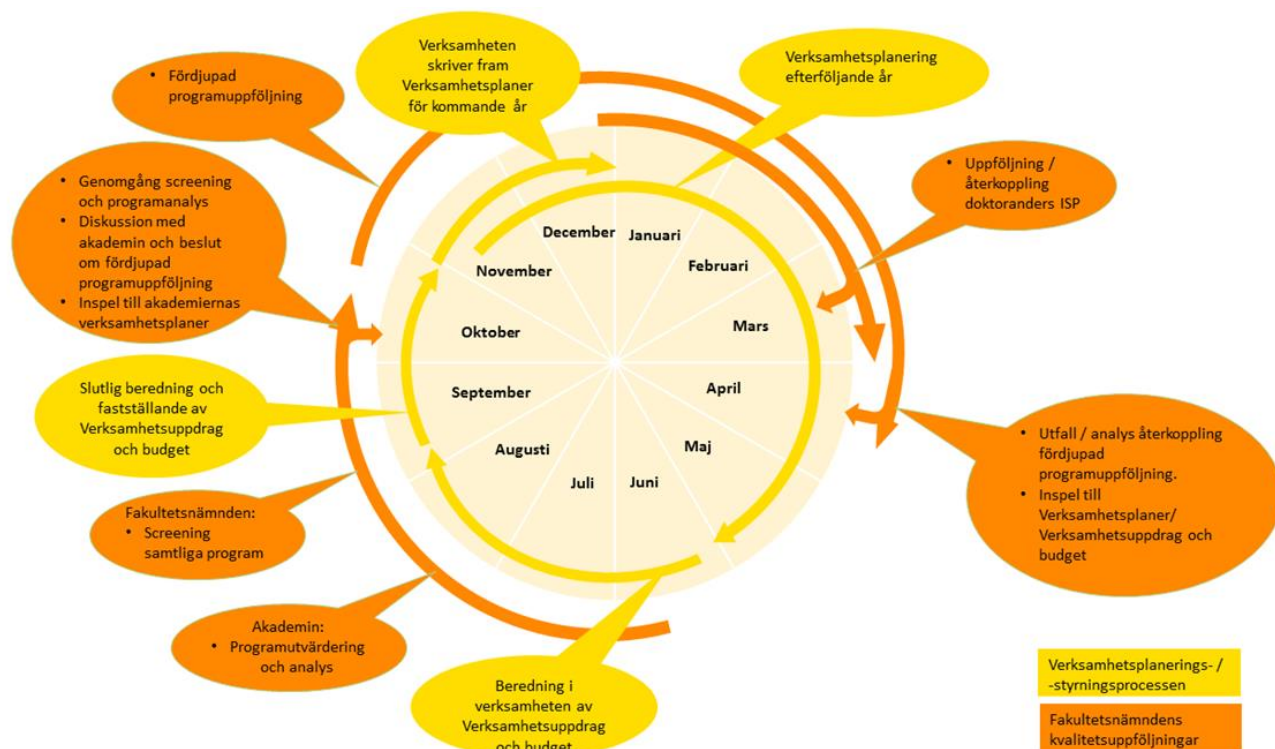
Uppdragen konkretiseras sedan genom mer detaljerade mål och aktiviteter i akademiernas [5-8], förvaltningens och högskolebibliotekets årliga *verksamhetsplaner*. VUB och verksamhetsplaner tas fram, förankras, genomförs och följs upp i löpande kvalitetsdrivande dialoger med ledning och medarbetare och integreras i kvalitetsarbetet enligt den årliga kvalitetssäkringsloopen i Figur 2.

Kvalitetspolicyn [1] definierar kvalitet i kärnverksamheten, beskriver ansvarsfördelningen inom MDH samt identifierar krav på grundläggande förutsättningar och arbetsätt för att uppnå ett systematiskt kvalitetsarbete.

MDH:s *Handlingsplan för digitalisering* [9] anger bl.a. att högskolan i det kontinuerliga arbetet med digitalisering ska fokusera på att förbereda studenterna för ett föränderligt samhälle, utveckla förändringskulturen och skapa en god digital arbetsmiljö med digital trygghet för anställda och studenter.

MDH:s *Plan för jämställdhetsintegrering* [10] anger bl.a. hur högskolan systematiskt ska arbeta med utbildningarnas innehåll och form, forskningens villkor och akademiskt ledarskap ur ett jämställdhetsperspektiv.

Fakultetsnämndens regler [11] inkluderar bland annat inrättande, revidering och avveckling av kurser och program på en högskoleövergripande nivå, medan akademiernas rutiner är mer ämnesmässigt fokuserade.



Figur 2. Beskrivning av hur fakultetsnämndens uppföljningar interagerar med verksamhetsplanerings-/verksamhetsstyrningsprocessen. Vid läsårets slut genomförs programutvärderingar och programanalyser av akademier. I samband med detta skickar fakultetsnämnden ut screeningfrågor för bedömning av utbildningsprogrammets kvalitet. Nämnden analyserar utfallen från screeningen och programanalyserna vid sitt internat varpå det förs en dialog med akademierna om vilka utbildningar som ska genomgå en fördjupad programutvärdering. Fakultetsnämndens analys utgör ett underlag till akademiernas verksamhetsplaner. Under våren genomförs de fördjupade utbildningsutvärderingarna och utfallen utgör ett underlag till den interna beredningen i verksamheten av verksamhetsuppdrag och budget. Val av forskarutbildningsämnet för årlig uppföljning beslutas av nämnden.

Värdering och analys

MDH:s kvalitetssystem stöds av ovan beskrivna styrdokument som bidrar till att säkerställa hög kvalitet i all utbildningsverksamhet. Det finns också tydliga roller och ansvarsfördelning i organisationen för kvalitetsarbetets genomförande, vilket bidrar till att kvalitetssystemet fungerar effektivt. Styrdokumenten har ett tydligt kvalitetsfokus och medger effektiv styrning av organisationen mot ett systematiskt och väl fungerande kvalitetsarbete.

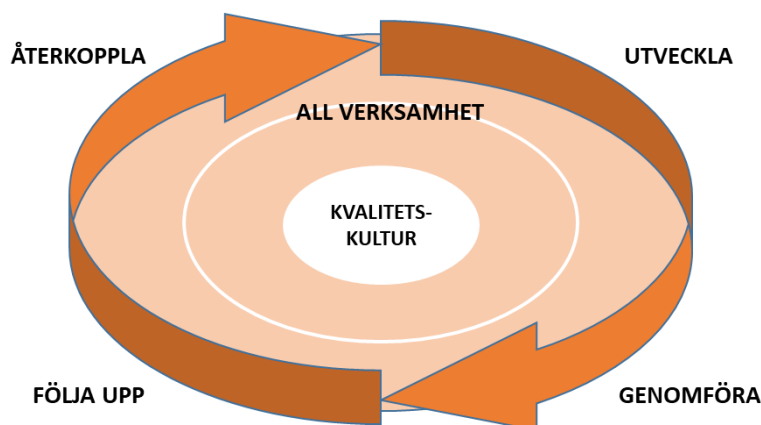
Vår bedömning är att kvalitetsarbetet stöds och utvecklas genom kollegial beredning av samtliga MDH:s styrdokument och den strukturerade beredningsprocess och årliga kvalitetsdialog som äger rum mellan linjen och kollegiet inför och efter varje verksamhetsplan. Därmed stöds också MDH:s strävan mot visionen att vara *Ett starkt MDH – den samproducerande högskolan*.

2.3. MDH:s kvalitetssystem

På en övergripande nivå består MDH:s kvalitetssystem av tre delar:

- 1) Policyn för ett systematiskt kvalitetsarbete inom utbildning och forskning (ledning)
- 2) Fakultetsnämndens högskolegemensamma regler och riktlinjer för utbildningsmoment
- 3) Akademiernas interna rutiner för utbildningsmoment (akademi/kollegium)

Kvalitetssystemet hanterar årligen återkommande moment av kvalitetssäkring där verksamhetsplanering, genomförande och uppföljning systematiskt kopplas samman enligt Figur 2. Det systematiska kvalitetsarbetet i all verksamhet vid MDH beskrivs med faserna Utveckla, Genomföra, Följa upp och Återkoppla, se Figur 3.



Figur 3. Schematisk bild över faserna i MDH:s systematiska kvalitetsarbete.

Kärnan i kvalitetsarbetet är en god kvalitetskultur som präglas av tillit, engagemang och ett öppet diskussionsklimat. MDH:s kvalitetssystem fångar upp och åtgärdar brister genom ett systematiskt arbetssätt vilket leder till utveckling och lärande. Detta innebär att kvalitetssystemet framförallt identifierar MDH:s utvecklingsbehov. Belägg för detta redovisas i beskrivningar och värdering av bedömningsområdena i kapitel 2-7.

Kvalitetskulturen bygger dels på högskolegemensamma strategier, mål, värderingar, förhållningssätt och beteenden, dels på den enskilde medarbetarens engagemang. En grund för detta är att det finns förutsättningar och stöd liksom ett gemensamt ansvar för att verksamheten uppfyller de olika krav som ställs. Motsvarande förväntningar att ta ett eget ansvar för sina studier finns på studenterna som också ska bidra till utveckling av utbildningarna genom studentinflytande. Hög kvalitet handlar också om att ha medarbetare med hög och rätt kompetens och att dessa både undervisar och forskar.

MDH:s kvalitetssystem säkerställer att högskolan, som kunskapsorganisation och myndighet, uppfyller olika krav. Det gäller krav från vetenskapssamhället såväl som krav i högskolelag och högskoleförordning. Dessutom grundar sig kvalitetssystemet på europeiska standarder och riktlinjer (ESG) och på det nationella systemet för kvalitetssäkring av högre utbildning. Kvalitetssystemet i sin helhet bistår också högskoleledningen med underlag för att effektivt kunna styra verksamheten och säkerställa hög kvalitet i MDH:s kärnverksamhet – utbildning och forskning.

Kvalitetssystemet bygger främst på kollegial kvalitetsutveckling och granskning, både intern och extern. På akademnivå sker den kollegiala granskningen och kvalitetsutvecklingen dels i lärarlag, dels i programråd (som kan benämnas olika mellan akademierna, exempelvis grundutbildningsråd eller inriktningsråd). På fakultetsnämnds nivå används externa granskare inför beslut om inrättande av nya examina, program eller ämne på forskarutbildningsnivå. Externa granskare används i förekommande fall även vid revideringar av utbildningsprogram.

Vid egeninitierade uppföljningar för kvalitetsutveckling av utbildningar använder sig akademierna framför allt av interna kollegiala granskare i form av representanter i programråd eller motsvarande, medan fakultetsnämnden använder sig både av interna och externa granskare. Underlag vid akademins egna uppföljningar är framför allt kurs- och programanalyser och vid fakultetsnämndens uppföljningar har underlag varit akademins självvärdering eller utredning. Vid utvärdering av forskarutbildningsämnen har även avhandlingar inkluderats för att få en bedömning av forskningsprojektens relevans i relation till ämnets avgränsning och definition. Fakultetsnämnden har valt att i större utsträckning stödja och återkoppla utvecklingsförslag genom dialog med akademierna.

Den systematiska uppföljningen av utbildningar har hittills varit fokuserad på akademiernas löpande uppföljningar som sker efter avslutade kurser eller program. Fakultetsnämnden har i dessa fall kommit in i processen då akademiernas utveckling av utbildningar föranlett en revidering av programmets utbildningsplan. Därutöver har fakultetsnämnden mer systematiskt fokuserat på utvärdering av forskarutbildningsämnen. Fakultetsnämnden har sedan 2010/11 systematiskt utvärderat ett till två forskarutbildningsämnen per år, med undantag för 2014/15 då ämnet datavetenskap ingick i UKÄ:s pilotutvärdering. Nämnden påbörjade hösten 2017 en översyn av utvärderingsprocessen, dels som en anpassning till det nationella utvärderingsystemet, dels som en följd av att samtliga ämnen som bedrivit forskarutbildning hade genomgått den interna utvärderingsprocessen över en femårsperiod. Under 2017 och 2018 prövas en något förändrad utvärderingsprocess vid utvärdering av forskarutbildningsämnet vårdvetenskap.

I samband med arbetet med att ta fram en högskolegemensam kvalitetspolicy och som en konsekvens av utfallet i UKÄ:s utbildningsutvärderingar 2011-2014 har fakultetsnämnden identifierat ett ökat behov av en mer systematisk uppföljning av utbildningar på grundnivå och avancerad nivå. Fakultetsnämnden har därför, sedan hösten 2017, arbetat fram en modell för interna utbildningsutvärderingar. Denna modell går ut på att samtliga utbildningsprogram kommer att besvara tre övergripande screeningfrågor där ansvariga för programmen ska skatta och motivera generella intryck av programmets kvalitet, forskningsanknytning och progression. Till detta kommer att programvärderingar och -analys numera är obligatoriska. Fakultetsnämnden har under hösten 2017 även beslutat om en övergripande tidsplan för de kommande årens systematiska uppföljningar.

Screeningfrågor och programanalyser kommer sedan att ligga till grund för en diskussion i fakultetsnämnden och med akademiledningen vilket mynnar ut i att tre till sex program på grundnivå eller avancerad nivå och ett forskarutbildningsämne väljs ut för en fördjupad utvärdering. Genom att föra en tätare dialog med akademiledningen utifrån underlag som rör utbildningarnas kvalitet förväntas ledningen få en närmare koppling till verksamhetsstyrningen. Modellen kommer att prövas för första gången under 2018. Genom modellen kommer samtliga program årligen att följas upp dels på akademnivå, dels på fakultetsnämnds nivå. Ett urval av programmen kommer att bli föremål för den fördjupade uppföljningen. Dessutom kommer program- och screeningfrågorna samt utbildningsutvärderingsmodellen att utvärderas under 2019 för att åtgärda de delar som kan förbättras ytterligare.

Utvecklingsbehov av utbildning fångas upp av kvalitetssystemet antingen i dialog med arbetslivsrepresentanter eller studenter, eller bland ämnes- och programansvariga. Rektor kan också ge ett särskilt utredningsuppdrag till berörd akademi. En sådan utredning ska särskilt beakta studenternas efterfrågan, arbetsmarknadens behov, koppling till FUS inklusive förutsättningar för forskningsbas och -anknytning, lärarkompetens och omvärldsanalys i form av resultat från liknande utbildningar.

För en ökad kunskap om kvalitetssystemet och för vidareutveckling av kvalitetsarbetet har tematiska seminarier anordnats någon gång per termin/läsår sedan 2016. Exempel är seminarium om kvalitetskultur, seminarier där lärare delar med sig av sitt kvalitetsutvecklingsarbete utifrån högskolans kvalitetscykel och seminarier om forskningsbas och forskningsanknytning i utbildning.

Värdering och analys

MDH har en fastställd väl fungerande kvalitetspolicy [1] som är kopplad till den strategiska styrningen av lärosätet. Kvalitetspolicyen anger tydligt ramarna för det systematiska kvalitetsarbetet så som beskrivits ovan. Utifrån dessa ramar har detaljerna för det systematiska kvalitetsarbetet utformats och utvecklas vidare av fakultetsnämnden och akademierna liksom av ledningskansliet som är stödfunktion.

Fundamentet för högskolans kvalitetssystem, och utgångspunkten för det systematiska kvalitetsarbetet, är det dagliga intensiva kvalitetsarbete som medarbetarna bedriver och som studenter, doktorander och arbetslivsrepresentanter involveras i.

2.4. Beskrivning och värdering av bedömningsområdet i övrigt

Ansvarsfördelning för kvalitetsarbetet

Beskrivning och belägg

Studenter och doktorander står i fokus för kvalitetsarbetet som den viktigaste målgruppen när det gäller att säkerställa kvaliteten i utbildning på samtliga nivåer. De bereds möjlighet till och ansvarar för att aktivt delta i och bidra till hög kvalitet i MDH:s utbildning och forskning. Genom bl.a. studentinflytande i nämnder, utskott, högskolestyrelse och dekangrupp samt medverkan i kursvärderingar på samtliga utbildningsnivåer och programvärderingar medverkar de systematiskt i kvalitetsarbetet.

Lärare, forskare och övriga medarbetare svarar för kontinuiteten i kvalitetsarbetet. De har ansvar för att genomföra utbildning på samtliga nivåer med hög kvalitet samt för att utveckla såväl det dagliga som det långsiktiga kvalitetsarbetet. Detta sker genom att i en öppen kvalitetskultur diskutera kunskapsinnehållet i och formerna för utbildning och forskning. Det sker även genom att känna till och följa beslutade regler och rutiner, t.ex. om inrättande, revidering och avveckling. Arbetet med såväl kursers som programs innehåll och regelverk säkerställer tillsammans utbildningarnas kvalitet och motverkar godtycklighet eller otydlighet.

Respektive akademi fattar beslut om de interna rutiner för ett systematiskt kvalitetsarbete som behövs utöver högskolegemensamma regler och riktlinjer, se Tabell 1. Det finns exempelvis interna beredande processer inför fakultetsnämndens beslut om inrättande, revidering och avveckling av utbildning. Uppföljningar görs av utbildningsprogram såväl årligen som behovsvis vilket beskrivits under avsnitt 2.3. Samtliga akademier arbetar också med kvalitetshöjande åtgärder enligt sina respektive verksamhetsplaner.

Respektive akademi- och avdelningschef har ansvaret för att de tillgängliga resurserna fördelas så att ett systematiskt kvalitetsarbete möjliggörs. Cheferna har även ansvar för att styra verksamheterna mot de övergripande långsiktiga målen samt att säkerställa den egna personalens kompetensutveckling och möjlighet att medverka i utveckling av kvalitetskulturen. Avdelningscheferna har en framträdande roll och ansvarar för sina respektive avdelningar med tillhörande utbildningar. De ansvarar för anställning av ny personal samt lärarnas ämnesmässiga och pedagogiska kompetens. Avdelningschef ansvarar, tillsammans med exempelvis kursplanegrupper, också för att utbildnings- och kursplaner håller en hög strukturell och formell kvalitet vilket bidrar till att en hög kvalitet i utbildningarna kan uppnås.

Fakultetsnämnden är det beslutande kollegiala organ vid MDH som har det övergripande ansvaret för att leda ett systematiskt kvalitetsarbete både inom utbildning på samtliga nivåer och inom forskning, samt att löpande säkerställa att dessa verksamheter samverkar och håller hög kvalitet. Detta sker både genom kontinuerlig och behovsstyrd uppföljning där eventuella förbättringsförslag och funna brister återförs både till kollegiet² via dekaner och nämndens lärarrepresentanter och till linjen via dekaner. Exempelvis beslutar fakultetsnämnden och dess utskott om när intern eller extern kollegial kvalitetsgranskning ska ske. Ansvaret för att genomföra förbättringsförslag eller åtgärda identifierade brister ligger gemensamt på kollegiet och linjen. Nämndens regler för utbildningsrelaterade frågor på samtliga nivåer är en annan viktig del av kvalitetssystemet, se vidare exempel i kapitel 4 nedan.

Förvaltningen ansvarar bl.a. för att generellt vidareutveckla kompetensförsörjningsarbetet, chefsutbildningar och det högskolegemensamma verksamhetsstödet. *Högskolebiblioteket* svarar, förutom för tillgång till publikationer och forskningsdata, för att anordna kurser för studenter och anställda och för stöd vid t.ex. uppsatsskrivande och utveckling av akademisk informationskompetens. Ledningskansliet stöder fakultetsnämnden i handläggning och beredning av ärenden.

Vissa högskolegemensamma funktioner finns inordnade under akademierna (se Figur 1). Det gäller affärsinkubatorn *Idélab* vid EST som stöttar studenter och anställda med nyttiggörande av kunskap och forskningsresultat. Vidare finns för högskolepedagogisk utveckling *Kompetenscentrum för studenter, arbetsmarknad och medarbetare* (CeSAM) vid UKK som bl.a. stödjer med resurser för kompetensutveckling inom digitala och flexibla lärandeformer. *Enheten för forskningsstöd* (FoS) vid IDT ger råd och stöd rörande extern forskningsfinansiering. Dessa för lärosätet övergripande funktioner stärker samarbeten inom och mellan akademier och bidrar därmed till lärosätets kvalitetshöjande arbete.

Därutöver finns högskolegemensamma kommittéer och råd som i olika grad är viktiga för kvalitetssäkring av utbildningar på samtliga nivåer, t.ex. *Internationella rådet*, *Samverkansrådet* och *Pedagogiska rådet*. Det senare medverkar bl.a. till att MDH har resurser för kompetensutveckling av undervisande lärare inom digitala utbildningsformer, vilken är en prioriterad kvalitetshöjande åtgärd för 2018 [4;9].

² Högskolans utbildnings- och forskningsverksamheter springer ur en kollegial vetenskaplig tradition där kunskap och bildning bidrar till samhällsutveckling. Samtidigt är högskolan en myndighet där linjeorganisationen ytterst bär ansvar för högskolans samlade verksamhet. Balansen och samspelet mellan dessa perspektiv, kollegiet och linjen, blir därmed viktig för att möta krav från såväl vetenskapssamhället som samhället i övrigt. I ett kollegium ingår alla lärare. Kollegiet väljer fakultetsnämnden och dess utskott. Fakultetsnämnden fattar formella beslut men väljer ofta att diskutera frågor i kollegiet som förberedelse för förslag till beslut, framförallt kring frågor som rör kvaliteten i utbildning och forskning. Kollegiet är ett viktigt forum för att skapa samsyn och normer om kvalitetsfrågor.

Rektor har det yttersta ansvaret för att utifrån högskolestyrelsens direktiv säkerställa att verksamheten når de långsiktiga målen. Rektors verksamhetsstyrning sker genom riktade uppdrag i VUB [4] och beslut i fokusfrågor som aktualiseras löpande. I VUB fastställs en fördelning av intäkter, sätts budgetramar för högskolegemensam verksamhet samt fastställs ekonomiska principer som ger ekonomiska förutsättningar för ett systematiskt kvalitetsarbete och genom rektors beslutsdelegation [12] fördelas ansvar för verksamhetsfrågor.

Högskolestyrelsen har det yttersta ansvaret för att MDH fullföljer sina uppgifter enligt högskolelag och högskoleförordning och de specifika uppdrag som MDH därutöver får. Högskolestyrelsens långsiktiga planering och styrning av verksamheten sker genom beslut om FUS [2], de långsiktiga verksamhetsmålen [3] och den övergripande arbetsordningen för MDH [13]. Styrelsen fattar även årliga beslut om riktlinjer för verksamhetsplanering.

Rektors delegation av beslutanderätt [12] ger en övergripande struktur för ansvarsfördelningen. Delegationen tydliggör vilken funktion som fattar beslut om vilka frågor gällande utbildning eller studenters situation. Exempelvis är beslut om att inrätta och revidera kurs och kursplan delegerat till akademichef och får inte delegeras vidare. Beslut om att avveckla kurs är delegerat till akademichef, men får delegeras vidare. Beslut om att fastställa kursplaner är delegerat till akademichef och fastställande av utbildningsplaner är delegerat till fakultetsnämnden.

I *kvalitetspolicyn* [1] tydliggörs övrigt ansvar för kvalitetsarbetet. Kvalitet i utbildningens och forskningens *inhåll* vilar på kollegiet. Ansvaret för kvalitet i rutiner och processer, tydlighet i organisation samt att *förutsättningar* finns för kollegiet vilar på linjen. I *Akademiernas inre organisation* [14] finns även mer specifika nyckelroller för det systematiska kvalitetsarbetet i akademierna beskrivna, se exempel i Tabell 2.

Tabell 2. Exempel på nyckelroller vid akademierna och deras ansvar i kvalitetsarbetet.

Roll	Ansvar i det systematiska kvalitetsarbetet (utdrag från "Akademiernas inre organisation" [14])
Akademichef	Har det övergripande ansvaret för akademien och ska leda verksamheten mot uppsatta mål och därmed bidra till akademins och MDH:s utveckling både akademiskt, kollegialt och ekonomiskt. Ansvaret innebär bland annat att akademins utbildning, forskning och forskarutbildning håller hög kvalitet i ständig förbättring. Ansvarar för att studenternas och doktorandernas rätt till inflytande kommer till uttryck bl.a. genom representation när beslut fattas eller beredning sker i frågor som har betydelse för dessa.
Avdelningschef	Ska utbyta erfarenheter och ha ett nära samarbete och samsyn med övriga avdelningschefer/administrativ chef för att uppnå en effektiv och professionell verksamhet. Avdelningschefen har många andra uppgifter som framgår av självvärderingen i övrigt samt av <i>Uppföljning av akademiernas rutiner för inrättande, revidering och avveckling av kurser och utbildningsprogram och kurs- och programvärderingar och -analyser vid MDH</i> [15].
Forskningsledare	Är ansvarig för övergripande strategiska frågor inom en av MDH:s forskningsinriktningar. Ska ha kunskap om hur kvalitetsarbete bedrivs samt aktivt bidra till detta. Ska ha kunskap om hur fakultetsnämnden arbetar, vilket regelverk som styr högskolan samt högskolans långsiktiga mål.

Samordnare för forskarutbildningen	<p>Ansvarar för den operativa samordningen av akademiens forskarutbildningsärenden och ska vara väl förtrogen med de administrativa processerna.</p> <p>Ska ha kunskap om hur kvalitetsarbete bedrivs, hur fakultetsnämnden arbetar, vilket regelverk som styr högskolan samt högskolans långsiktiga mål och strategier.</p>
Utbildningsledare	<p>Har samordningsansvar för akademiens utbildningsplanering.</p> <p>Ska ha kunskap om hur kvalitetsarbete bedrivs, vara förtrogena med och hålla ihop utbildningsplaneringsprocessen vid akademien, hur högskolans fakultetsnämnd arbetar och vilket regelverk som styr högskolan samt högskolans långsiktiga mål och strategier.</p>
Ämnesföreträdare	<p>Företräder och svarar för kvaliteten i huvudområde och ämne samt kursutveckling med avseende på vetenskaplig kompetens och kvalitet inom utbildning på grundnivå och avancerad nivå resp. utbildning på forskarnivå.</p> <p>Med utgångspunkt i MDH:s examensrätter och med det övergripande syftet att nå en tydlig ämnesprogression i förhållande till, och för uppfyllelse av, examensmålen ansvarar ämnesföreträdare för att ämnet och utbildningsnivån har relevant innehåll och väl anpassade lärandemål.</p> <p>Sammankallar regelbundet sitt ämneskollegium för att diskutera ämnets kvalitet och utveckling. Träffar regelbundet andra ämnesföreträdare för att ta vara på möjliga synergieffekter och samverkansmöjligheter.</p>
Kursansvarig	<p>Är ansvarig för planering och genomförande samt att kursplan tas fram i god tid för granskning och beslut. Svarar för utvärdering av kursen, att resultatet av utvärderingen kommuniceras med studentgrupp och utbildningsledare samt dokumenteras så att det finns tillgängligt vid fortsatt kursutveckling.</p> <p>Ansvarar tillsammans med avdelningschefen även för åtgärder efter utvärdering vidtas. Vidare beskrivning av ansvaret enligt [15].</p>

I det mer operativa arbetet har utbildningsledare, programansvariga och kursansvariga ett uttalat ansvar, även för sådant som program- och kursanalyser. Uppdragsbeskrivning och tydliga delegationer finns genomgående.

Förutom de nyckelroller som beskrivs i Tabell 2 finns inom akademierna andra aktörer som hanterar olika kvalitetsfrågor, t.ex. utbildnings- och programråd. Se även bilaga 4 i rapporten *Uppföljning av akademiernas rutiner för inrättande, revidering och avveckling av kurser och utbildningsprogram och kurs- och programvärderingar och -analyser vid MDH* [15].

I fortsättningen används genomgående uttrycket *programansvarig* (i vissa akademier kallas denna funktion programföreträdare eller programsamordnare). På samma sätt används genomgående uttrycket *ämneskollegium* (kallas i vissa akademier för ämnesråd).

Uppmuntran till delaktighet, engagemang och ansvar

Beskrivning och belägg

MDH:s kvalitetspolicy [1] fokuserar på att det ska finnas en systematik i fråga om uppmuntran till delaktighet hos *studenter och doktorander* i form av att delta i olika råd vid akademierna, utöver medverkan via kurs- och programvärderingarna. I rektors beslut om *Rutiner för det organisatoriska studentinflytandet* [16] framgår i vilka beredande och beslutande organ studenter ska representeras.

Studentkåren har vid förfrågan i samband med självvärderingen framfört att systematiken gällande uppmuntran till engagemang fungerar bra men kan bli bättre. Kåren ser väldigt positivt på arbetet kring fortsatt utveckling av kurs- och programvärderingar, en process som de själva aktivt deltar i. Vad som återigen bör ses över är kursvärderingarna och hur fler studenter kan få att svara på dessa, eller hitta andra sätt att få in synpunkter kring kurser, program etc.

Utifrån inkomna svar från studenternas kursvärderingar görs kursanalyser enligt rektorsbeslut. Dessa genomförs av kursansvarig och följs sedan upp av linjen och kollegiet samt presenteras för studenterna. Analyserna görs tillgängliga för kommande studenter, muntligt eller via lärplattform. Det senare är en strävan där målet är att samtliga lärare lägger ut analyserna på lärplattformen. En brist som identifierats är att det i vissa fall, då färre än fem studenter besvarat kursvärderingsfrågorna, inte har genomförts kursanalyser som beaktar kursvärderingar i den utsträckning som förväntats. UKÄ genomförde under 2017 en pilotstudie av lärosätets regel-tillämpning, s.k. lärosätetillsyn [17], som bl.a. omfattade kursvärdering. Rektor har fattat beslut om att fördela ut ansvaret för att åtgärda de brister som UKÄ påtalat till antingen akademischef, förvaltningschef eller fakultetsnämnd [18]. Arbetet med att åtgärda bristerna ska följas upp i dekangrupp och ledningsgrupp.

Studenter och doktorander finns representerade i alla MDH:s beslutande organ, men högskolan och studentkåren behöver tillsammans arbeta än mer för att skapa incitament för att studenterna ska se värdet av studentrepresentation och systematiken kring denna. Även när det gäller studenternas delaktighet i analyser ser studentkåren utrymme för förbättring då det finns studenter som inte tar del av kurs- eller programanalyser. Ett exempel på en bra systematisk process som doktorandrådet lyfter fram är den dokumentation som görs i doktorandernas individuella studieplaner, ISP [19]. MDH följer årligen upp doktorandernas ISP:er. I ISP dokumenteras bl.a. grad av nationell examensmåluppfyllelse och vilka aktiviteter som bidragit till måluppfyllelsen, liksom vilka aktiviteter som planeras för det kommande året för att säkerställa måluppfyllelse vid licentiat- respektive doktorexamen. Här dokumenteras även handledarnas tillgänglighet och omfattningen på handledningen, vilket möjliggör systematisk uppföljning av lärosätets policy gällande handledning (minst 100 timmars handledning per heltidsstudieår samt att ingen av lärosätets handledare får vara huvudhandledare för mer än sju heltidsdoktorander samtidigt).

Studenterna kan också påverka via sina representanter i både program- och branschråd samt i fakultetsnämnden och dess utskott. Studenterna har dessutom en representant i rektors dekan-grupp (D-gruppen) som i övrigt består av de tre dekanerna, rektor, prorektor, bibliotekschef och biträdande förvaltningschef, vilka träffas var fjortonde dag. Studenterna har på ett mycket bra sätt utnyttjat möjligheten till återkoppling och informationsutbyte mellan ledning, fakultets-nämnd och studenter via denna grupp, vilket har snabbat upp förändringsarbetet avsevärt.

Konkreta exempel på systematiska processer som uppmuntrar till delaktighet, engagemang och ansvar inom olika program är:

- I *Innovationsprogrammet* (IDT) arbetar ett lärarteam med kursanalyser vilka presenteras flera gånger per år i kursanalysmöten. Vid dessa möten diskuteras studentåterkoppling via enkäter men också utifrån andra studentkontakter och lärarnas profession. Där presenteras vad som fungerat bra och vad som behöver förändras och vid behov sker analysen med studentgrupp. Detta kontinuerliga arbete har inte enbart påverkat kursernas kvalitet positivt utan också resulterat i ett närmare samarbete mellan undervisande lärare och studenter. Kursplaner och pedagogiska förhållningssätt ses kontinuerligt över och revideras med hjälp av kvalitetscykeln. Detta ger en förståelse för gemensamma utmaningar.

- *Sjuksköterskeprogrammet* (HVV) samarbetar med studenternas linjeförening gällande gemensam utvärdering av verksamhetsförlagd utbildning (VFU). Förutom de ordinarie kurs- och programvärderingarna finns en specifik utvärdering gällande VFU som tagits fram i samråd med branschrådet. Den senare är baserad på frågor för att säkerställa högskolemässiga lärandemiljöer vid VFU. Genom dessa utvärderingsformer kan studenters erfarenheter följas på kursnivå och programnivå (gällande lärandemål och examensmål) samt gällande högskolemässiga lärandemiljöer. Dessutom fångas specifika frågor upp utifrån studenters intresse och utmaningar.
- Inom *lärarutbildningarna* (UKK) visar studenterna delaktighet vid programdagar och vid framtagande av nya kursplaner, ny kurslitteratur och programutveckling etc. Studenterna visade också stort engagemang och ansvar vid arbetet med UKÄ:s pilotutvärdering av förskolläroprogrammet. Studenterna ombads då att kommentera självvärderingen under skrivandeprocessen och de framförde sina synpunkter både under processen och vid en hearing. På så sätt kunde akademien dels stärka studentperspektivets roll och dels få kommentarer från självvärderingens övriga områden och om programmet som helhet.
- Inom *statsvetarprogrammet* (EST) fungerar studeranderepresentationen vid de månatliga statsvetenskapliga ämnesmötena som ett viktigt komplement till det inflytande som studenterna utövar i undervisningssituationer, via kursvärderingar, i programråd osv. En viktig princip som praktiseras vid ämnesmötena är att flera (tre till fyra) studeranderepresentanter, som studenterna utser själva via sin linjeförening, deltar på mötena med möjlighet att även påverka dagordningarna. När studenterna får möjlighet att på detta sätt delta med flera representanter på mötena stärks deras delaktighet och inflytande avsevärt.

MDH har också en *studentombudsman* som med ett opartiskt förhållningssätt hjälper studenter och doktorander som exempelvis upplever att de blivit orättvist behandlade, diskriminerade, trakasserade eller har frågor om regler och rättigheter. Studentombudsmannen lyssnar till och diskuterar frågor och synpunkter som rör högskolans verksamhet, ger stöd och vägledning gällande rättigheter och skyldigheter för studenter och hjälper till i kontakten mellan studenter och högskolan.

Dessutom har MDH ett arbetslivsorienterat mentorsprogram för studenter. Att ha en mentor från arbetslivet ger studenten en tydlig arbetslivsanknytning redan under studietiden och en god inblick i hur ett framtida arbetsliv kan se ut. Studenterna rapporterar att mötena med mentorn kopplar samman studierna och arbetslivet tidigare och mentorerna uppger att mentorsprogrammet ger ännu bättre insyn i högskolans utbildningar och deras innehåll.

Medarbetare uppmuntras till delaktighet i flera olika forum där medarbetarsamtalen med närmaste chef och arbetsplatsträffar (APT) är de forum som ger en direkt möjlighet att påverka men också att direkt få återkoppling från andra medarbetare. Lärarlag, samverkansråd, branschråd, ämneskollegier, pedagogiska seminarier, uppföljning av medarbetarenkäter, akademidagar, planeringsdagar och programdagar är andra konkreta exempel på forum där medarbetare uppmuntras till delaktighet och engagemang. Även lärarnas delaktighet och engagemang i pågående forskning som de själva och andra bedriver är en viktig kvalitetsaspekt med koppling till kvalitet i utbildning på samtliga nivåer.

Mycket av det dagliga arbetet med utveckling av utbildning samt delaktighet, engagemang och ansvar sker i lärarlag (minst två lärare) för respektive kurs samt i större lärarlag kopplat till ett program. Vid ämnesmöten deltar sedan alla lärare i ämnet. I t.ex. ämnet *fysioterapi* har man flera gånger per termin ämnesmöten där ämnets utveckling kvalitetssäkras utifrån diskussioner om vad som behöver förstärkas i utbildningen och i form av kompetens hos lärare samt på vilket

sätt detta ska genomföras. Ämnesdiskussionerna har medfört successiva förändringar exempelvis av innehållet i den femte terminen. Inom ämnet *svenska* genomförs regelbundet ämneskonferenser kopplat till andra möten så att information och frågor kan föras mellan dessa. Inom lärosätets *lärarutbildningsprogram* fortsätter det kontinuerliga arbetet med att stärka delaktighet och engagemang genom till exempel akademidagar, arbetsplatsträffar och ämnesövergripande sammankomster.

Slutligen bygger akademiernas verksamhetsplaner, förutom på resultat från t.ex. kurs- och programanalyser, också på initiativ som kommer från medarbetarna i form av förslag på mål och aktiviteter.

Värdering och analys (ansvarsfördelning samt delaktighet och engagemang)

MDH:s systematiska arbete med såväl lärares och övrig personals som doktoranders och studenters delaktighet, engagemang och ansvar upplevs kunna säkerställas väl genom exempelvis de etablerade arbetsätt som beskrivits. Studenters och lärares delaktighet och engagemang i och ansvar för att säkerställa utbildningarnas kvalitet avspeglar sig väl också i olika programråd. Akademidagar, temadagar och andra sammankomster för akademins medarbetare (inte enbart lärare och forskare) anordnas och syftar till att på olika sätt öka delaktighet i samt engagemang och ansvar för lärosätets systematiska kvalitetsarbete och bidrar till att säkerställa kvaliteten i utbildningar.

Att främja en öppen kvalitetskultur är också en del av MDH:s kvalitetsarbete. En öppen kvalitetskultur ökar sannolikt såväl studenters och doktoranders som medarbetares delaktighet, engagemang och ansvarskänsla. Öppenhet främjas eftersom ett slutet, allt för detaljerat, kvalitetssystem riskerar att dels hämma ett utvecklingsinriktat kvalitetsarbete, dels kan bli så tidskrävande att det sker på bekostnad av exempelvis tid för planering och genomförande av undervisning. Lärosätet, under ledning av fakultetsnämnden, verkar mot ett utvecklingsorienterat kvalitetsarbete med kontinuerliga dialoger och ett öppet samtalsklimat där såväl lärare, forskare och övriga medarbetare som studenter och doktorander deltar. Ett exempel på detta är de läs- och dialoggrupper som tillsätts som stöd vid externa utvärderingar, att akademichefer och forskningsledare bjuds in till fakultetsnämndens möten för att diskutera styrkor och utmaningar i verksamheten och att fakultetsnämnden arrangerar öppna seminarier som relaterar till kvalitetsaspekter i utbildning.

Tillvaratagande av resultat och slutsatser från kvalitetssystemet

Beskrivning och belägg

Ett viktigt forum för tillvaratagande av erfarenheter är verksamhetsplanerna [5-8] som löpande anpassas efter de resultat och slutsatser som genereras och återkopplas av kvalitetssystemet.

Det som kvalitetssystemets systematiska utvärderingar, analyser och uppföljningar visar redovisas i de av kvalitetssystemet identifierade relevanta grupperna för att möjliggöra ständiga förbättringar, utvecklingsarbete och revideringar. I första hand är det programansvariga, med stöd av ämnesföreträdare, som säkerställer att förändringar i program görs utifrån de resultat som genererats av kvalitetssystemet. Utbildningsledare finns som stöd för genomförande av de förändringar som identifieras och kan även själva initiera att förändringar görs.

Fakultetsnämnden arbetar systematiskt med att följa upp, återkoppla och ta tillvara resultat och slutsatser som genereras av kvalitetssystemet i olika verksamheter. Fakultetsnämndens arbete involverar även kontinuerlig utveckling av kvalitetssystemet genom att fånga upp brister och/eller att identifiera utvecklingsmöjligheter i det dagliga arbetet med tillämpning av kvali-

tetspolicyn. Exempel på nyligen genomförda förbättringar är revidering av *Regler för utbildning på forskarnivå vid Mälardalens högskola* och revidering av *Processer för att inrätta, revidera och avveckla examina och utbildningsprogram på grundnivå och avancerad nivå* [20].

Erfarenhet av utvärderingar tas också tillvara på ett systematiskt sätt. Ett exempel är den nu pågående utvärderingen av forskarutbildningsämnet vårdvetenskap (se avsnitt 2.3) där en av granskarna är extern och den andre granskaren är intern och hade en central roll under UKÄ:s pilotutvärdering av ämnet datavetenskap 2015.

Värdering och analys

Vid MDH sker ett väl organiserat och systematiskt kvalitetsarbete för att följa upp, utvärdera och utveckla kurs- och programvärderingar, doktorandenkäter, verksamhetsberättelser och verksamhetsplaner. Arbetet görs i dialog med bl.a. studentkår, lärare, professorer och docenter, ledningsgrupper och inom fakultetsnämnden och dess utskott. Uppföljning och tillvaratagande av de resultat och slutsatser som genereras av det systematiska kvalitetsarbetet underlättas av väl definierade ansvarsområden och -nivåer, inom såväl linjen som kollegiet. Lärosätets kvalitetssystem har också väl preciserade tider och former för aktiviteternas utförande, rapportering och uppföljning och systemet harmonierar med lärosätets övergripande mål och strategier.

Ett utvecklingsområde som identifierats är att synkronisera utbildningsutvärderingar med verksamhetsuppdrag bättre. Arbetet med olika kvalitetsaktiviteter, och då framför allt interna utbildningsutvärderingar, bättre tidsmässiga synkronisering med verksamhetsstyrningsprocessen pågår. Synkroniseringen kommer att medföra att resultat och slutsatser från kvalitetssystemet kan tillvaratas ännu bättre av akademierna. Ett annat utvecklingsområde som har identifierats är den högskoleövergripande systematiska uppföljningen av utbildningsprogram på grundnivå och avancerad nivå. Högskolan har påbörjat att åtgärda detta dels genom de obligatoriska programvärderingar som ska göras, dels genom fakultetsnämndens modell för systematisk uppföljning av programmen.

Kommunikation med relevanta intressenter

Beskrivning och belägg

Studenter och doktorander samt representanter för arbetsmarknaden är utbildningens viktigaste intressenter, utöver de medarbetare som är involverade i aktuell verksamhet. Vid kursstart delges till studenterna kursvärdering och gjorda förbättringar baserat på föregående års kursvärdering och -analys. Dessutom hålls studentgrupper löpande informerade av och i programråd etc. Kommunikation om exempelvis utbildningens innehåll och relevans sker till studenter, lärarlag och arbetsmarknadsrepresentanter i bl.a. branschråden och programråden.

Information kommuniceras kontinuerligt till arbetsmarknadsintressenter via programmets branschråd och olika andra former av råd (t.ex. *Corporate Advisory Board* eller *Core Team*) för strategiska samverkanspartner. Vid branschrådets möten lyfts och kommuniceras många typer av frågor, t.ex. hur MDH:s alumner fungerar hos arbetsgivarna och vilken typ av kompetensbehov företag, kommuner och landsting/regioner förutser. I program och kurser där VFU finns som ett inslag sker dessutom en naturlig och kontinuerlig kontakt mellan lärosätet och arbetslivsparten. Sociala medier är också viktiga för att kommunicera med relevanta intressenter, men även med sådana intressenter som MDH (ännu) inte är medvetna om. Så t.ex. kommunicerades resultaten från pilotutvärderingen av förskolläraryrket genom MDH:s nyheter på webben, branschråd för lärarutbildningen och även via Twitter.

Spridning inom akademierna sker i ämneskollegier, på programdagar, akademidagar, via APT och på webb/internportal. Vid ämneskollegier och -konferenser diskuteras såväl kvalitetsfrågor i allmänhet som frågor som har varit på eller ska till programråden. Särskilda frågor fördjupas genom workshops eller utbildningsinsatser.

I fakultetsnämnden finns lärarrepresentanter från vart och ett av de fyra utbildningsområdena ekonomi, teknik, hälsa och välfärd samt lärarutbildningar, externa representanter och studentrepresentanter. Kollegial förankring, kommunikation och återkoppling sker via dessa representanter men även genom regelbundna professors- och docentdialoger vid MDH.

Ett särskilt exempel utgörs av de internationella programmen inom Företagsekonomi, *International Business Management* (kandidat) och *International Marketing* (master), som är EPAS-ackrediterade och som årligen lämnar en *progress report* till den ackrediterande organisationen EFMD. Båda dessa utbildningsprogram erhöll internationell ackreditering för en treårsperiod vilket borgar för att studenterna får en utbildning som är internationellt kvalitetssäkrad och konkurrenskraftig. Utvärderingen har inkluderat en internationell jämförelse och benchmarking vid vilken ett brett spektrum av faktorer beaktats för att säkerställa akademisk stringens och praktisk relevans.

Värdering och analys

Sammantaget kommuniceras systematiskt den information som genereras av kvalitetssystemet till många intressenter, såväl externa som interna med bl.a. studenter och doktorander. Systematiska återkopplingar med intressenter utgör en viktig del av det kontinuerliga kvalitetsutvecklingsarbetet och spridningen inom organisationen säkerställs genom väl definierade intressenter, exempelvis programråd, studentkår och doktorandråd, branschråd, APT och andra strategiska forum för dialog om lärosätets kvalitetsarbete. UKÄ har i sin lärosätetsinsyn [17] påtalat viss utvecklingspotential när det gäller att säkerställa att studenter får tillgång till tidigare kursvärderingar. De brister som UKÄ påtalat i högskolans regeltillämpning rättas till av akademichefer, förvaltningschef och fakultetsnämnd [18]. Fakultetsnämnden ansvarar för arbetet med att säkerställa att studenter får tillgång till tidigare kursvärderingar och detta arbete pågår.

3. Bedömningsområde: Förutsättningar

Den undervisande personalens kompetens

Beskrivning och belägg

Flera olika metoder används för att säkerställa att den undervisande personalens kompetens motsvarar verksamhetens behov. Behoven förändras ständigt, då undervisande personal slutar eller när omvärldens krav på verksamheten förändras, så detta är ett löpande arbete. Ett viktigt inslag är därför systematiska rekryteringsprocesser och introduktionen av nyanställda. Vid nyrekrytering av undervisande personal är kraven väl specificerade utifrån verksamhetens behov och det görs en grundlig prövning av sökandes vetenskapliga och pedagogiska skicklighet utifrån dessa krav enligt anställningsordningen. Nyckelpersoner såsom programansvariga medverkar i rekryteringsprocessen genom att delta i formulering av utlysningssunderlag och i intervjuer av kandidater.

För närvarande är det inom flera områden svårt att i tillräcklig utsträckning rekrytera den kompetens som behövs, bl.a. beroende på att samma kompetens efterfrågas av ett flertal lärosäten nationellt. Som en förebyggande åtgärd för att motverka framtida kompetensbrist har exempelvis HVV och UKK satsat på kompetensutveckling av adjunkter, särskilt inom vård- respektive

utbildningsvetenskap. Lektorer inom vårdvetenskap har också fått särskilt avsatt tid för forskning för att öka attraktionskraften i förhållande till andra lärosäten. Den senare satsningen kommer att utvärderas 2019.

Avdelningscheferna genomför årliga medarbetarsamtal för att följa upp varje medarbetares kompetensutvecklingsbehov. Varje lärare har 10 % av sin undervisande arbetstid avsatt för kompetensutveckling. Kompetensutvecklingstiden kan sparas i upp till tre år för en sammanhängande period. Avdelningscheferna följer upp att alla deltar i högskolepedagogiska kurser och i övrigt uppmuntras vid t.ex. medarbetarsamtal personal som inte disputerat till forskarstudier. Med dessa olika aktiviteter, inklusive studenternas och arbetslivets återkoppling, säkerställs att den undervisande personalens kompetens motsvarar utbildningsverksamhetens behov.

Genom lärarnas möjlighet till kompetensutveckling ger högskolan förutsättningar för att undervisningen genomförs av kompetenta lärare. Detta sker bl.a. genom en väl etablerad pedagogisk karriärväg som inkluderar utbildning inom högskolepedagogik, pedagogiskt utvecklingsarbete och en pedagogisk meritportfölj. En pedagogisk meritportfölj efterfrågas också vid nyanställning hos MDH. För den pedagogiska karriärvägen bedöms och placeras meriterna i en karriärsteg med två steg: meriterad respektive excellent lärare. Beslut om pedagogisk meritering fattas efter granskning av externa sakkunniga. MDH har för närvarande 25 meriterade och 19 excellenta lärare.

MDH arbetar aktivt med att utveckla en miljö där lärare uppmuntras att reflektera kring, analysera och utveckla sin undervisning. CeSAM bedriver högskolepedagogisk utbildning och utveckling, inklusive utbildning för handledare till examensarbeten och doktorander. Målet med verksamheten är att samtliga lärare vid MDH ska ha en god förmåga att använda sig av modern pedagogisk teknik samt ha en hög didaktisk kompetens. CeSAM ger också stöd, utbildning och handledning för lärare vad avser användning av informations- och kommunikationsteknik, IKT, i undervisningen. Ett *Pedagogiskt råd* med bred representation ansvarar för CeSAM:s långsiktiga inriktning och lämnar årligen förslag till rektor på verksamhetsmål, uppdrag och budget för CeSAM. Rådet följer också löpande upp CeSAM:s verksamhet och återrapporterar årligen till rektors ledningsgrupp. Denna återkoppling bidrar till kvalitetssäkringen av CeSAM:s verksamhet och därmed även till lärarnas kompetensutveckling och studenternas lärande.

Akademicheferna har generellt delegerat ansvaret för den undervisande personalens kompetensutveckling till avdelningschefer som är de som tjänsteplanerar och ansvarar för utbildningarna. Via lärarlag och deras kommunikation med programansvariga, kursansvariga, utbildningsledare och studievägledare verifieras befintlig kompetens och även eventuella brister i kompetens. I kursanalyser redovisar ansvarig lärare även utvecklingsbehovet samt kompetens- och tidsbehovet inför nästa kursinstans. Detta ger god framförhållning i planeringsarbetet. Utifrån ämnesmässig och pedagogisk skicklighet undervisar personalen på de olika kurserna. Ämneskollegiets och medarbetarnas synpunkter på tjänsteplaneringen tydliggör både intresse, kompetens och utvecklingspotential. Nya kurser diskuteras, planeras och genomförs av ämnesgruppen. I och med detta säkerställs även att rätt ämnesmässig och pedagogisk kompetens finns.

För att långsiktigt hantera kompetensförsörjning kopplat till omsättning av personal, pensioneringar etc. ges stöd från ekonomi- och personalsektionerna. Kontinuitet i detta arbete skapas också genom att ordförande och vice ordförande för den högskoleövergripande rekryteringskommittén alltid utgör en del av rekryteringsarbetet tillsammans med rekryterande chef och en representant för personalsektionen. Personalsektionen arbetar även med övergripande riktlinjer och frågor som t.ex. MDH:s anställningsordning och kompetensförsörjningsplan, något som kompletterar den plan varje akademi har för att tillgodose sitt kompetensförsörjningsbehov. Kompetensförsörjningsplanerna ingår som bilagor till akademiernas årliga verksamhetsplaner.

Strävan är att en lärare inte ska vara ensam på en kurs, för att minimera sårbarheten vid t.ex. sjukfrånvaro och för att bidra till en mer utvecklande lärandemiljö för både studenter och medarbetare. Inom IDT görs detta regelbundet, och ofta genom att en professor går i par med en yngre lektor. Detta ger även goda möjligheter till att få in pågående forskning i kurserna.

Samverkan med externa partners inom både utbildning och forskning är särskilt viktig för att relevant kompetens från arbetslivet ska komma in i utbildningarna. Inom IDT används ofta gästföreläsare från industrin, och näringslivet hjälper också till med exempel och problemformuleringar som studenterna arbetar med i labbmiljö och i praktiskt arbete. Medarbetare erbjuds även extern praktik hos samverkande organisationer, t.ex. HVV:s hospitering inom vården. Auskultation är ytterligare ett sätt att säkerställa personalens kompetens, så att dessa har aktuell kännedom om de verksamheter som studenterna ska arbeta inom när de har tagit sin examen. Möjlighet till intern auskultation hos kollegor inom MDH erbjuds ibland för att förbättra den pedagogiska kompetensen hos medarbetare. MDH har fattat olika principbeslut, t.ex. om att andelen disputerade lärare ska vara minst 50 % (andelen disputerade lärare uppgick 2017 till 50 %, fyra procentenheter lägre än 2016), och alla akademier har beslutat om generella kompetensutvecklingsinsatser inom bl.a. digitalisering.

Stödet till medarbetarna inkluderar även arbetstagarorganisationernas roll att föra sina medlemmars talan, bl.a. genom representation i fakultetsnämnden, och bevaka att MDH som arbetsgivare uppfyller de förutsättningar som krävs för ett systematiskt kvalitetsarbete.

Värdering och analys

Då det finns ett flertal sätt för att säkerställa att medarbetarna både innehar och införskaffar den kompetens som krävs i utbildningsverksamheten, samt att medarbetarna själva är aktiva i sin utvecklande roll, bedöms de verktyg som finns tillgängliga väl motsvara behoven. Det är också viktigt att påpeka att fakultetsnämnden följer upp tillgänglig lärarkompetens i samband med inrättande av nya examina och program på grund- eller avancerad nivå samt ämne på forskarutbildningsnivå. Eventuella synpunkter på befintlig lärarkompetens framförs sedan till ansökande akademi i anslutning till att nämnden återremitterar eller fattar beslut. Akademin ansvarar för att åtgärda de synpunkter fakultetsnämnden fört fram. En brist i systematiken som har identifierats är att fakultetsnämnden hittills inte haft en modell för att följa upp att föreslagna åtgärder tas om hand av ansvarig akademi. Genom den nya modellen som håller på att implementeras, med årlig screening och obligatoriska programanalyser samt den efterföljande dialogen med akademiledningen, förväntas fakultetsnämnden på ett mer systematiskt sätt kunna följa upp och få en återkoppling från akademierna kring hur de har hanterat nämndens synpunkter.

MDH:s systematiska insatser och åtgärder bidrar i stor utsträckning till att säkerställa att lärarnas kompetens motsvarar utbildningarnas behov. Systematisk återkoppling från studenterna, näringsliv och samhälle är viktigt i diskussioner om vilka kompetenser utbildningarna ska ge studenterna. Dessa diskussioner bidrar till att öka kvaliteten på utbildningarna. Studenternas och doktorandernas lärande och utbildningens genomförande säkerställs även genom att det finns en systematisk återkoppling mellan personer med befogenheter och ansvar att kunna påverka kompetensnivån hos lärare inom respektive utbildning.

Sammanfattningsvis kan konstateras att MDH:s kvalitetssystem fungerar väl för att identifiera möjliga brister och säkerställa personalens kompetens, vilket i sin tur bidrar till att säkerställa utbildningens behov av kompetens. Även kompetensutvecklingsverksamheten bidrar till bättre kvalitet på utbildningarna.

Tillhandahållande av en främjande miljö

Beskrivning och belägg

Avdelningscheferna har ansvaret gällande arbetsmiljö, kopplat till att högskolan är miljöcertifierad, och har väl inarbetade systematiska processer för det dagliga arbetet. Bland de senare kan nämnas t.ex. arbete med avdelningarnas handlingsplaner för hållbar arbetsmiljö som diskuteras vid arbetsplatsträffar, inklusive planering av åtgärder och utvärdering av genomförda åtgärder. Hit kopplas också delar av resultaten från medarbetarenkäter (som har med lärarnas arbetsmiljö och undervisningen att göra) med analys, uppföljning och åtgärder som respektive avdelning identifierar som viktiga utvecklingsområden. Medarbetarenkäten visar att medarbetarna generellt har en positiv bild av sin arbetsmiljö, men att det finns en del brister exempelvis kring frågan om att kunna påverka sin arbetssituation. Medarbetarenkäten med åtgärdsplaner följs upp systematiskt under flera arbetsplatsträffar. Detta visar på ett fungerande arbetsmiljöarbete som kan identifiera problem och initiera åtgärder för att komma till rätta med dessa.

Det finns generellt bra och fungerande lokaler som är tillgängliga och inbjudande även om vissa brister angående ändamålsenliga lokaler förs fram. Det senare gäller både för praktiska moment i undervisningen och för individuella arbetsplatser med begränsade möjligheter att t.ex. skärma av störningar.

Högskolegemensamma workshops (TeachMeet) genomförs flera gånger per år kring pedagogiska nyheter inom exempelvis lärplattformsutveckling och digital examination. Olika medarbetare delar och utbyter då erfarenheter i syfte att utveckla undervisningen. Det hålls också regelbundet akademigemensamma kompetensutvecklingsdagar med olika teman för att lyfta vikten av systematisk högskolepedagogisk och didaktisk utveckling. En generell kompetensutvecklingsdag med fokus på hur tekniken kan tas till hjälp för att organisera arbetet planeras under 2018. Vid akademi dagar och pedagogiska symposium diskuteras också kvalitetsfrågor inom såväl utbildning som forskning. Dessa åtgärder visar att alla medarbetare är engagerade i kvalitetssäkring och kvalitetsutveckling av utbildningar och forskning på såväl individuell basis som i gemensamma sammanhang.

Ämneskompetensen utvecklas genom att all undervisande personal tillhör en forskningsmiljö. Samverkan och samproduktion samt deltagande i och anordnande av konferenser stärker också kopplingen mellan forskning och utbildning och därigenom ämneskompetensen. Att ha en länk till ämnet i omvärlden är också viktigt, exempelvis genom adjungerande lärare eller genom auskultation i olika verksamheter. Inom exempelvis *Kammarmusik* arbetar all undervisande personal även utanför MDH inom sin egen konstnärliga profession. Därigenom får utbildningen en stark anknytning till konstnärligt yrkesliv vilket i sin tur ökar kvaliteten på utbildningen.

Ämnesmässig kompetensutveckling kan ske såväl utifrån ett personligt behov som utifrån ämnesgruppens behov. MDH och externa partners bidrar till ett bra utbud av resurser för ämnesmässig och högskolepedagogisk utveckling. Vissa lärare påpekar i medarbetarsamtal att tid för kompetensutveckling till del går åt till administration och till kurser i nya IT-/stödsystem, vilket upplevs som stressande. Digitalisering av utbildningsverksamhet syftar till att öka kvaliteten på utbildningar och i en intensiv införandefas finns en risk för att lärarnas ämnesmässiga och annan pedagogisk kompetensutveckling blir något eftersatt eller att detta leder till en s.k. digital stress bland lärarna. MDH har tagit fram en handlingsplan för digitalisering [9] som är väl förankrad och i hög grad baserar sig på medarbetarnas erfarenheter och behov. Även studenters förändrade attityd och behov kommer kräva nya och flexibla lärandeformer.

Läranderesurserna kommer att användas mer effektivt genom utnyttjande av bl.a. iPad, speciella salar, labbar och kurser för pedagogiska verktyg samt lärplattformar. Alla dessa läranderesurser bidrar till en främjande miljö som bidrar till god kvalitet i utbildning.

Lärares kompetens och kompetensbehov är naturliga inslag vid regelbundna ämnesmöten samt vid lärares kontakt med avdelningschef. Möjligheten till en pedagogisk karriärväg och kurser genom CeSAM finns också, vilket beskrivits i förgående avsnitt.

Värdering och analys

MDH har en väl utvecklad arbetsmiljö som främjar både formella och icke-formella möten, moderna undervisningsmetoder och engagemang från studenterna. Lärarna, liksom övrig personal, har möjligheter till kompetensutveckling både ämnesmässigt och pedagogiskt. Den genomsnittliga kompetensutvecklingstiden är inte helt tillfredsställande, bl.a. tar den intensiva digitaliseringen av utbildningsverksamhet tid från annan kompetensutveckling, åtminstone initialt.

Bedömningen är att MDH säkerställer en främjande miljö där forskningen är ständigt närvarande och som ger lärarna möjlighet att utvecklas och arbeta på ett balanserat och effektivt sätt.

Ändamålsenlig infrastruktur och studentstöd

Beskrivning och belägg

I detta sammanhang är det viktigt att lyfta fram CeSAM:s språkstöd och stöd i studieteknik samt bibliotekets roll. CeSAM erbjuder också stöd i akademiskt skrivande till studenterna för att dessa ska nå goda studieresultat, klara examen och säkra en hög kvalitet i examensarbeten. Stödet till studenter med särskilda behov är också viktigt liksom studentombudsmannen (se beskrivning i avsnittet *Uppmuntran till delaktighet och engagemang*). Slutligen bör nämnas campussektionen, som svarar för underhåll och utveckling av lärosalar med inredning samt grupprum och andra informella miljöer. Nya lärosalar har utvecklats i samarbete med CeSAM för att möjliggöra nya pedagogiska metoder och studentaktiverande undervisning. Tekniklösningar i salar underhålls och utvecklas utifrån behov och bidrar till utbildningars kvalitet med t.ex. tillgång till verkstäder, prototypfabrik och studios. Ett behovsstyrt stöd är viktigt, som säkerställer att de resurser som behövs för att bedriva ett studentaktiverande lärande finns tillgängliga.

Högskolebiblioteket ansvarar för att MDH har en effektiv medieförsörjning där studenter, doktorander och medarbetare förses med snabb och enkel tillgång till den information de behöver för sina studier, sin forskning och för sitt arbete. För att säkerställa detta arbetar biblioteket med användarstyrt förvärv genom inköpsförslag från användarna. Högskolebiblioteket erbjuder också stöd i form av undervisning i informationssökning, referenshantering och källkritik. Studenterna kan själva boka enskilda vägledningar ("Boka en bibliotekarie") för att få stöd till exempel när de ska söka material inför uppsatsskrivande eller behöver få ordning på sin referenshantering. Högskolebiblioteket erbjuder också talboksservice till studenter med funktionsnedsättning. Biblioteket har under terminstid normalt öppet ca 50 timmar per vecka i Västerås respektive Eskilstuna. På båda campusorterna erbjuds en varierad och funktionell studiemiljö med bland annat datorplatser, grupparbetsplatser och tysta läsesalar. Under öppetid finns möjlighet att ställa frågor i informationsdisken. Biblioteket erbjuder dessutom en chattservice som under terminstid är bemannad 40 timmar per vecka.

För att säkerställa att bibliotekets tjänster motsvarar behoven hos studenter och lärare finns ett *Biblioteksråd* med representanter från alla akademier, studentkåren, doktorandrådet, fakultetsnämnden och ledningskansliet samt en extern representant från annat lärosäte. Biblioteksrådet

tar upp aktuella frågor som rör bibliotekets utveckling och rådets arbete bidrar till att säkerställa kvaliteten på ändamålsenlig infrastruktur från högskolebiblioteket och därmed också kvaliteten i utbildning på samtliga nivåer.

Vad gäller studentstöd anser både studentkåren och doktorandrådet att MDH behöver bli bättre på att kommunicera vilka stöd som erbjuds till studenterna. Ett stöd i sig är att känna till vilka stöd som finns. Förbättringar som pågår rörande detta handlar bl.a. om tydligare studievägledning för studenter samt översyn av de engelska versionerna av MDH:s generella webbsidor som doktorandrådet upplever ofta saknar information jämfört med de svenska sidorna.

Akademierna säkerställer att studievägledare finns för studenternas stöd i studieändamålsenliga frågor. Utifrån högskoleförordningen och lokala anvisningar (antagningsordning, examensordning, examinationsregler etc.) medverkar studievägledarna till att säkerställa att studenter och doktorander behandlas rättssäkert. Ett rättssäkert förhållningssätt i det dagliga arbetet innebär att alla studenter behandlas lika och får samma förutsättningar för sitt lärande. Studievägledarna hänvisar också vid behov vidare till andra instanser som de samarbetar med: kuratorer, jurister, Studenthälsan, studentombudsmannen m.fl.

Ett formaliserat forum, utöver studentrepresentationen i styrelse, fakultetsnämnd och utskott, där diskussioner om studentstöd kan ske är i rektors dekangrupp (D-grupp) som beskrevs i avsnittet *Uppmuntran till delaktighet och engagemang*.

Avdelningscheferna säkerställer tillsammans med lärare att planering, bokning, information, kursdokument m.m. finns tillgängliga för studenterna inom angivna tidsramar i enlighet med beslutade processer. De svarar också för att informera om stödfunktioner, t.ex. Studenthälsan, och hänvisning till stöd för studenter med funktionsvariationer. Sannolikt kommer mer språkstöd och skrivstöd att behövas då MDH relativt sett rekryterar fler studenter från studieovana hemmiljöer och därmed tar ett stort ansvar för den breddade rekryteringen till högre utbildning som pågår nationellt.

En digital lärplattform används i samtliga kurser och ska säkerställa bl.a. att studenterna inte går miste om viktig information. Plattformen är anpassningsbar efter studenternas, lärarnas och kursens behov och beroende på ämne skiljer det sig åt hur lärplattformen utnyttjas i olika kurser. Det finns en utvecklingspotential hos både lärare och studenter i användning av lärplattformen liksom i andra digitala lösningar som stödjer studenters lärande och lärarnas undervisning. Till hösten 2018 byter MDH till lärplattformen Canvas, och för närvarande pågår ett flertal internutbildningar, både lärarledda (kurserna Snabbintroduktion till Canvas, 1 tim, samt Lugn och ro – klassisk introduktion, 3 tim) samt självstudiekurser för att kunna utnyttja den nya lärplattformens fulla potential. Det finns också minst en lärare på varje akademi som redan har börjat använda Canvas och finns tillgänglig för kollegiala frågor.

Ytterligare en viktig del av infrastrukturen är att studenterna själva kan boka grupprum för gemensamt arbete. Detta bidrar även till studentaktiverande lärande.

Värdering och analys

MDH:s systematiska kvalitetsarbete identifierar behov och fortsatt utveckling av infrastruktur för lärande och studentstöd. Detta sker i samverkan med och genom återkoppling från studenter, doktorander, lärare, forskare, avdelningschefer, studievägledare, CeSAM, bibliotekspersonal, biblioteksråd m.fl. Detta bidrar också till att säkerställa ändamålsenlighet och kvalitet som stödjer studenter och doktorander i att uppnå förväntade resultat.

Studenterna har framfört att MDH kan förbättra kommunikationen om studentstödfunktioner. Det har medfört bl.a. att den stora introduktionsdagen för nya studenter i större utsträckning än tidigare innehåller information om stödfunktioner.

MDH:s ovan beskrivna delar av kvalitetssystemet säkerställer att information om studenters och doktoranders situation systematiskt används för att utveckla ändamålsenlig infrastruktur och studentstöd.

Läranderesurser

Beskrivning och belägg

En del som är relevant för avsnittet Läranderesurser har beskrivits ovan, dels i avsnittet *Den undervisande personalens kompetens* och dels i *Ändamålsenlig infrastruktur och studentstöd*. En lärares pedagogiska skicklighet, och didaktiska kompetens, är ett medel för att lära ut och kan därför anses vara en form av läranderesurs. Likaså är CeSAM:s stöd i akademiskt skrivande ett exempel på en läranderesurs.

När nya kurser planeras och genomförs säkerställs dels att rätt ämnesmässig och pedagogisk kompetens finns på det sätt som nämns ovan och dels att läranderesurserna kan användas effektivt genom utnyttjande av bl.a. iPad, speciella salar, labbar och kurser för pedagogiska verktyg samt lärplattformar. Alla dessa läranderesurser bidrar tillsammans till god kvalitet. *Kammarmusikutbildningen* ser t.ex. till att ändamålsanpassade lokaler finns som effektiv läranderesurs. Detta inkluderar varierbar akustik, instrument, notställ och helkroppsspeglar samt att lokalerna är tillgängliga dygnet runt för studenterna.

Inför varje termin samlas kurslärare vid sjuksköterskeprogrammet (HVV) för att få ta del av planeringar och stödmaterial till kommande VFU-kurser. Uppdraget som *klinisk adjunkt* [21] i detta program innebär att utveckla, säkerställa och utvärdera högskolemässiga lärandemiljöer inom VFU. Det innebär att kontinuerligt undervisa och stödja studentens lärande i att förena teori och praxis samt att följa studentens lärande i handledningsprocessen inom aktuell kurs. Klinisk adjunkt initierar till möten och samverkar med chefer, huvudhandledare och handledare inom anvisade vårdverksamheter. Vid HVV samverkar klinisk adjunkt internt med avdelningschef, lektor och kliniska adjunktskollegor i lärarforum där utbildningsfrågor och lärandestrategier diskuteras. Vidare sker samverkan med representanter på ledningsnivå inom såväl kommun som landsting och region.

För VFU inom lärarutbildningarna (UKK) gäller att handledare på övningsskolor måste ha genomgått en handledarutbildningskurs. Detta har fungerat bra och genomströmningen i kurserna är hög. Kurserna läses på deltid och kommunerna sponsrar deltagande lärare/handledare med arbetstid och kurslitteratur. Handledarutbildningar bidrar till att säkerställa VFU:s kvalitet. Lärarna från MDH genomför också besök hos studenterna under VFU. Inledningsvis sker besöken i grupp och då har studenterna på varje skola filmat varandra i en elevsituation, vanligtvis ett undervisningstillfälle. Vid besöket studerar grupper om fyra till sex studenter varandras filmer tillsammans med handledare och kurslärare från MDH och diskuterar vad som händer utifrån lärandemålen. Syftet med besöken är stödjande och inte bedömande.

För att förbättra stödet till doktoranderna har högskolan i egen regi sedan 2012/2013 bedrivit handledarutbildning för blivande handledare som är obligatorisk för att kunna antas som huvudhandledare. Detta syftar till att höja kvaliteten på handledningen som doktoranderna får.

På högskolebibliotekets webbplats finns sökguides som biblioteket har producerat till hjälp för studenter och lärare. Det finns både en generell sökguide och ämnesspecifika guider. Högskolebiblioteket har också producerat filmer om informationssökning, referenshantering och källkritik. Dessa är publicerade på MDH Play, MDH:s plattform för att dela utbildningsrelaterade filmer. Biblioteket informerar om och hänvisar till läranderesurserna vid undervisningstillfällen och vägledningar, och får då också återkoppling på hur väl de fungerar.

Värdering och analys

Det finns en mångfald av resurser för studenternas lärande vid MDH. Genom att fakultetsnämndens regler vid exempelvis inrättande av program ställer krav på redovisning av en lärarmatristabell bidrar kvalitetssystemet på ett generellt plan till att det finns tillräckliga resurser tillgängliga och att dessa används effektivt. Genom den nya modellen för uppföljning förväntas detta stärkas ytterligare genom att fakultetsnämnden även får möjlighet till återkoppling på hur akademierna omhändertagit nämndens synpunkter.

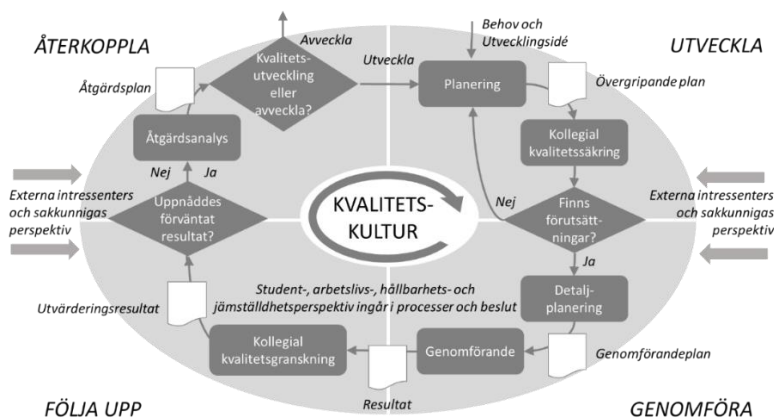
I enlighet med handlingsplan för digitalisering pågår en ständig diskussion, återkoppling och utveckling genom exempelvis workshop och seminarier för att kunna använda digitaliseringens möjligheter i undervisning och lärande och därmed påverka kvaliteten i utbildningarna positivt.

Ett utvecklingsbehov som har identifierats avser matchningen mellan behov och efterfrågan när det gäller läranderesurser. Ett annat utvecklingsbehov rör planering av kurser utifrån olika typer av studentgrupper och hur specifika salar och hjälpmedel kan stödja studenternas lärande. Dialoger genomförs med anledning av detta mellan lärarna och bl.a. studenterna, CeSAM och vid medarbetarsamtalen.

4. Bedömningsområde: Utformning, genomförande och resultat

4.1. Inledning

Processer för att inrätta, revidera och avveckla examina och utbildningsprogram finns [20] och i dessa finns ansvarsfördelning och arbetsgång beskriven. Enligt rektors delegationsordning har fakultetsnämnden på delegation mandat att fatta beslut om inrättande, revidering och avvecklande av program och examina samt inrätta och avveckla forskarutbildningsämnen. Ärendena bereds i respektive utskott och tillämpningen följs upp av fakultetsnämnden enligt kvalitetspolicyn, där MDH:s systematiska arbetssätt med de fyra faserna enligt Figur 4 tillämpas.



Figur 4. Schematisk beskrivning av MDH:s systematiska arbetssätt för ökad kvalitet i utbildningar och forskning där faserna Utveckla, Genomföra, Följa upp och Återkoppla beskrivs i mer detalj. De olika perspektiven som ska tas hänsyn till framgår av figuren.

Fasen Utveckla

Vid planering har ett behov identifierats vilket leder till vidareutveckling eller inrättande av en ny utbildning i form av kurser och program genom kvalitetsdialog inom berört lärarkollegium. Kurser, som sammanställs till utbildningsprogram, byggs upp mot en given examen och utifrån arbetsmarknadens behov och förordningsreglerade examensmål. Som stöd för detta använder sig högskolan av examensmålsmatriser som mappar kursernas lärandemål mot de nationella examensmålen. Forskarutbildningens individuella studieplan utformas i samråd mellan doktorand och huvudhandledare utifrån utbildningsplanen för ämnets forskarutbildning.

Kollegial kvalitetssäkring (via fakultetsnämnden) inkluderar att analysera om rätt förutsättningar finns för att genomföra utbildningen och nå de nationella och lokala examensmålen. Student-, arbetslivs-, hållbarhets- och jämställdhetsperspektiven beaktas i beslutsunderlaget och reflekteras i analysprocesserna. Fakultetsnämnden beslutar därefter om att utbildningen ska återremitteras, om ytterligare underlag krävs, eller genomföras, givet att förutsättningarna finns. Akademischeferna svarar för att genomföra utbildningen.

Exempel på processer inom fasen Utveckla är inrättande, vidareutveckling (revidering) och avveckling av kurs, utbildningsprogram eller forskarutbildningsämne [20]. Resultat från denna fas är t.ex. kurs- och utbildningsplaner eller allmän studieplan för ett forskarutbildningsämne.

Fasen Genomföra

Under detaljplanering planeras genomförandet utifrån resultaten från fasen Utveckla.

Exempel på processer inom fasen Genomföra är tjänsteplanering, schemaläggning, lokalbokning, antagningsprocessen, förberedelse för undervisning, utbildningens genomförande, doktorandhandledning samt examinationstillfälle. Resultaten utgörs bl.a. av inspirerande och fungerande studiemiljöer samt studenter som uppnår förväntade examensmål.

Fasen Följa upp

Den kollegiala kvalitetsgranskningen följer upp om utbildningen uppnått förväntade resultat och mål samt ger utvecklingsförslag genom att förhålla sig till brister i genomförandet och resultatet av gjorda utvärderingar. Linjen bär ansvar för att tillräckliga resurser avsätts under denna uppföljningsfas. Kollegiet, genom fakultetsnämnden, och linjen har att besluta om vilket underlag som ska ligga till grund för uppföljningsarbetet för att kunna göra kvalificerade analyser, aktiva ställningstaganden och fatta välgrundade beslut.

Fakultetsnämnden ansvarar för att sätta upp regler som styr den systematiska uppföljningen samt att planera och genomföra denna. Fakultetsnämndens uppföljning syftar främst till att föreslå kvalitetsutvecklande åtgärder, men även till att lyfta fram goda exempel och synliggöra eventuella brister som påverkar kvaliteten. Högskoleledningen ansvarar för att i styrningen av verksamheten väga in slutsatser från kvalitetsuppföljningarna.

Exempel på systematiska uppföljningar är kurs- och programvärderingar, den årliga granskningen av doktoranders individuella studieplaner samt fördjupade utbildningsutvärderingar (se avsnitt 2.3). Resultat från denna fas är främst kurs- och programanalys samt åtgärdsanalys utifrån utbildningsuppföljningar.

Fasen Återkoppla

Denna fas syftar till att ta tillvara de erfarenheter, positiva och negativa, som dragits under de tidigare faserna och återföra dessa till organisationen så att verksamheten därigenom lär och utvecklas. De förbättringsförslag som fångats upp under en cykel enligt Figur 4 förs in i nästa

cykel av utveckling. I vissa fall, till exempel då förbättringsförslag bedöms vara alltför resurskrävande eller att utbildningen inte nått förväntat syfte, avvecklas utbildningen.

Fakultetsnämnden har ett övergripande ansvar för att återkoppla erfarenheter från de löpande utbildningsuppföljningarna till kollegiet och för regler som följs vid en eventuell avveckling. Linjen bär ansvar för att säkerställa att avveckling av verksamhet följer de regler och krav som fakultetsnämnden har satt upp och att tillräckligt med resurser avsätts under avvecklingsförloppet.

Exempel på processer inom fasen Återkoppla är erfarenhetsutbyte inom och mellan kollegier respektive linjen samt avveckling av kurs eller program. Resultat från fasen är t.ex. kvalitativa utbildningar, en lärande organisation och ett relevant utbildningsutbud.

Högskolan identifierade tidigt brister i säkerställandet av att varje enskild doktorand uppnådde de nationella examensmålen. MDH åtgärdade detta genom att 2014/15 inkludera de nationella examensmålen i respektive individuell studieplan och också att huvudhandledare och doktorand gemensamt planerar in aktiviteter för att nå respektive mål.

Ett annat exempel på hur kvalitetsarbete fungerar inom forskarutbildning kan återfinnas i de högskolegemensamma forskarutbildningskurserna. Resurser för ny kursstart tilldelas först efter att uppgifter om deltagande, kursplan, kursvärdering etc. redovisats med gott resultat. Kursernas relevans och efterfrågan ska också vara väl beskrivna och motiverade för att medel ska tilldelas. Sedan 2010/11 pågår också ett kontinuerligt arbete med att utvärdera forskarutbildningsämnen med stöd av interna och externa granskare. En kvalitetsökning har skett genom de systematiska granskningarna av individuella studieplaner och en tydlig mall för allmän studieplan inom forskarutbildningen.

4.2. Beskrivning och värdering av bedömningsområdet

Utveckling, inrättande och nedläggning av utbildningar

Beskrivning och belägg

Det finns tydliga instruktioner och rutiner för hur kurser både inrättas och läggs ner. Kontroll sker av att samtliga nedlagda kurser erbjuder det antal examinationsmoment som ska erbjudas enligt *Regler och anvisningar för examination på grundnivå och avancerad nivå vid Mälardalens högskola* [22]. För inrättande av kurser finns på akademnivå tydliga rutiner om hur gången för en ny eller reviderad kurs ska vara. Utbildningsledare samt ämnes- och programansvariga samverkar kring programutveckling. För avveckling av examina finns tydliga processer där ärendet föredras innan ett förslag tas fram inför fakultetsnämndens beslut. Detta medför att processerna för inrättande och avveckling av program är kvalitetssäkrade och att inga förhastade beslut tas som kan påverka studenter eller programmets kvalitet negativt.

Kvaliteten i rutinen för inrättande tydliggörs t.ex. av hur det nya *masterprogrammet inom hälsa och välfärd med inriktning mot folkhälsovetenskap (HVV)* kom till. Tanken med detta tvååriga masterprogram är att det ska utgöra en länk mellan grund- och forskarutbildning och ersätta existerande kurspaket som leder till en magisterexamen inom huvudområdet folkhälsovetenskap. De externa granskarna ansåg här att lärarresurserna var tillräckliga, att det fanns goda förutsättningar att utbildningen ges i en forskande miljö, att underlaget visat att utbildningen ger förutsättningar för ett kritiskt och kreativt förhållningssätt och att det finns ett stort arbetsmarknadsbehov, men att det saknades global hälsa inom inriktningen. Efter akademins översyn

och revidering gällande global hälsa beslutade fakultetsnämnden att inrätta detta masterprogram.

Processen för avveckling kan tydliggöras med *högskoleingenjörsexamen i flygteknik*. IDT fick i VUB 2017 i uppdrag att avveckla denna examen, och i samband med detta också *flygingenjörsprogrammet*. Förspelet till detta var UKÄ:s utvärdering som medförde en intern diskussion och där IDT i VUB 2016 fick ett utredningsuppdrag om avveckling följt av strategisk diskussion med rektor. Ärendet bereddes hösten 2017 av utskottet för utbildning på grundnivå och avancerad nivå som föreslog fakultetsnämnden att avveckla flygingenjörsprogrammet. Motiveringen för avveckling var att nya studenter inte hade antagits till programmet sedan 2014, vilket var en konsekvens av att IDT då utvecklade ett nytt civilingenjörsprogram i tillförlitliga flyg- och rymdssystem där också flygteknik ingick. Detta program förankras betydligt starkare till den forskning som bedrivs inom akademien. Flygingenjörsprogrammet har haft ett gott söktryck, god genomströmning och arbetsmarknaden för flygingenjörer har varit god. Det finns emellertid inte resurser för att erbjuda både flygingenjörsprogrammet och programmet i tillförlitliga flyg- och rymdssystem vid akademien, och den forskning som bedrivs kan inte utgöra en forskningsbas för båda dessa. Studenter antagna till utbildningsprogrammet har beretts möjligheter att läsa klart alla kurser med försäkran om innehållsligt hög kvalitet fram till läsåret 2016/2017 då programmets sista årskull examinerades. Efter utskottets beredning föredrogs ärendet i fakultetsnämnden som beslutade att avveckla högskoleingenjörsexamen i flygteknik, samt att studenter som har påbörjat studier före den 1 juli 2018 ska ha rätt att erhålla nämnda examen, dock längst till och med den 30 juni 2023.

När det gäller utveckling av utbildningar är ett exempel revideringen av *kandidatprogrammet i Analytical Finance*. Under våren 2017 kom UKK med en ansökan om att revidera utbildningen i detta program, att gälla från höstterminen 2018. Den huvudsakliga förändringen består i att stryka en av programmets tre inriktningar som få studenter visat intresse för. Akademien garanterar i sin ansökan att det kommer att finnas möjlighet för studenter att ta ut examen inom denna inriktning genom kurser som erbjuds på kandidatprogrammet i teknisk matematik. Ärendet har beretts av programansvariga, avdelningschef och utbildningsledare samt behandlats i ämneskollegiet för matematik/tillämpad matematik och i branschrådet, där också studenter deltar. Branschrådet såg positivt på revideringen och menade att programmet bättre kommer att matcha den tänkta arbetsmarknaden. Fakultetsnämnden har delegerat till utskottet för utbildning på grundnivå och avancerad nivå att fatta beslut i ärenden som inbegriper revidering av utbildningsprogram. Utskottet beslutade att revidera utbildningsplanen i enlighet med akademins förslag och att den reviderade utbildningsplanen gäller för studenter antagna fr.o.m. HT 2018.

EST hade i VUB 2017 ett uppdrag att utreda förutsättningarna för att söka examensrätt för forskarutbildningsområde inom ekonomi/samhällsvetenskap. Utredningen skulle inkludera såväl vetenskapligt kvalitetsmässiga och ekonomiska förutsättningar som konsekvenser av ett inrättande. Av uppdraget framgick att synpunkter från fakultetsnämnden skulle inhämtas och beaktas före avrapportering till rektor. EST tillsatte en arbetsgrupp som tog fram ett utredningsförslag vilket bereddes i forskarutbildningsutskottet i augusti 2017. Utskottet fann inga principiella hinder för ansökan om inrättande av forskarutbildning enligt utredningsförslaget, framhöll det som principiellt bra att forskning samt undervisning på grund- och avancerad nivå kompletterades med utbildning på forskarnivå, men betonade vikten av att ha tillräcklig volym för att skapa en kritisk vetenskaplig massa. Fakultetsnämnden beslutade vid sitt möte i september att lämna vissa synpunkter till EST att beakta, bl.a. att utveckla beskrivningen av efterfrågan från arbetsliv och studenter och att utveckla beskrivningen av jämställdhetsperspektivet. Ärendet bereds och omarbetas för närvarande inom EST som i VUB 2018 har ett uppdrag att bygga upp en miljö kring detta, med examensrättigheter på samtliga nivåer.

Utskottet för utbildning på grundnivå och avancerad nivå för kontinuerliga diskussioner angående revideringsärenden och hur dessa ska beredas. Det gäller t.ex. frågan om hur mycket ett utbildningsprogram kan revideras innan det blir ett ”nytt” program och om revideringen är framåtsyftande eller om revideringen ska gälla för studenter som redan är antagna. Oavsett om revideringen är framåtsyftande eller bakåtsyftande beaktar utskottet särskilt studenters och branschråds uppfattningar om revideringen samt vilken ökad kvalitet för utbildningsprogrammet som revideringen bedöms medföra.

Värdering och analys

Överlag är processerna kring inrättande, revidering och avveckling av utbildningsprogram och forskarutbildningar tydliga och ändamålsenliga, även om de inte alltid upplevs så av samtliga medarbetare vad avser t.ex. processen kring kursplaneändringar. För kvalitetsarbetets skull borde det vara enklare processmässigt att göra mindre ändringar exempelvis i kursplaner. Initierat av fakultetsnämnden pågår ett arbete för att se över tidsramen för kursplaneändringar med bibehållen hänsyn till studenternas rättigheter.

Det finns på sina håll en oklarhet avseende ansvarsgränser mellan avdelningschef och ämnesföreträdare samt mellan ämnesföreträdare och examinator avseende exakt var respektive rolls ansvarsgräns börjar och slutar. Den interna ansvarsfördelningen mellan kollegiet och linjen kan därmed behöva synliggöras och förtydligas ytterligare. Exempelvis hamnar VFU ibland mitt emellan linjen och kollegium, mycket på grund av att VFU har många kontaktytor både internt och externt. Här har utbildningsledarna en viktig kvalitetssäkrande roll i att processerna följs [15].

Studenternas aktiva roll i lärandeprocesser och examination

Beskrivning och belägg

Vid de regelbundna lärarlagsmötena och ämneskollegierna där kursvärderingar, kursanalyser och resultat från kurserna diskuteras, hanteras även frågor om lärandeprocesser och examinationsformer samt hur kurserna kan utvecklas för att säkerställa studenternas aktiva roll i lärandet.

Studenter uppmanas regelbundet att ta aktiv del av lärandeprocessen så väl som att ta egna initiativ när det gäller olika examinationsmoment. Ett exempel är när studenter skriver rapporter eller sammanfattningar som sedan ingår i kurslitteraturen som underlag för tentamen. Studenterna får då tillfälle att inte bara passivt lära individuellt utan de bidrar även mer aktivt till andras lärande i kursen. Genom att använda seminarier och presentationer som en del av examinationen tar studenterna också en aktiv roll i lärande och examination. I vissa fall används olika typer av rollspel exempelvis att medstudenterna antar olika roller i ett företags ledningsgrupp och ställer frågor utifrån sin roll, när en student redovisar sin projektuppgift så att aktiviteten i sig blir ett instrument för reflektion och lärande. Även projekt- och grupparbeten motiverar studenterna till en mer aktiv roll i lärandeprocessen, där de i grupper jobbar gemensamt för att hitta tekniska lösningar och t.ex. komma fram till lämpliga beräkningsmetoder och slutligen opponerar på varandras redovisningar.

Inom den verksamhetsförlagda utbildningen fördjupas den teoretiska och praktiska kunskap som studenterna inhämtat under föregående utbildning. Studenterna behöver visa på aktivt handlande och inhämtande av ny kunskap för att uppfylla lärandemålen för VFU-kurserna.

Undervisande lärare lyfter fram exempel såsom användning av *active classroom* vid gruppanalyser samt ”efterläsningar” där studenter styr innehållet. *Kammarmusikstudenterna* möter publik genom att ge regelbundna konserter. Studenterna tar och ger feedback på hur framträdandet

gick vilket också medför att det blir naturligt att vara aktiv i de olika lärandeprocesserna. Den avslutande examenskonserten, en offentlig klingande tentamen i Västerås konserthus, tydliggör detta. Ett annat exempel finns vid IDT med en egen pedagogisk modell för lärande i flera kurser, kallad ”*Stuck in Active*”. Namnet är egentligen en dataterm som innebär att en dator ställer kontinuerliga frågor och hela tiden söker svar. Modellen går ut på ett kontinuerligt lärande för studenterna, med hög aktivitet och mycket aktiva studenter som själva skapar instuderingsfrågor, och där en del av inspirationen har hämtats från undervisning med problembaserat lärande och från s.k. *flipped classroom*.

Exempel finns också från teknikområdet att som hemtentamina själv producera ett rättningsförslag på sin egen skriftliga salstentamen från föregående dag. Detta ger möjlighet till reflektion och repetition genom examinationen, samt även snar återkoppling på det tidigare examinationsmomentet. Andra examinationsmoment är att ta fram en poster som en gruppuppgift eller att samla in data via e-intervjuer och analysera detta kvalitativt.

I UKÄ:s utvärdering av förskolläraryrket finns ett annat gott exempel då det skrivs att ”utbildningens genomförande visar på variation av undervisnings- och examinationsformer. Studenternas aktiva del i utbildningen understryks och förutsättningar för den skapas genom olika arbets- och kanske framför allt examinationsformer, som förutsätter studenternas aktiva roll” (UKÄ Dnr 411-00413-16, bilaga 1, s. 25).

Värdering och analys

MDH söker både genom de formella processerna och stimulans av medarbetares initiativ ständigt utveckla lärande- och examensformer och har flera väl utvecklade lärande- och examinationsformer där studenterna aktivt tar del av den undervisning som ges inom respektive ämne och program. Det finns en genomtänkt progression också för själva lärandet (inte enbart innehåll och måluppfyllelse) som handlar om att utvecklas som student, vilket bl.a. förskolläraryrket studentaktiva arbetsformer är ett gott exempel på.

Utvecklingen att få studenterna att ta en mer aktiv roll i lärandeprocesserna, som också avspeglas i deras examinationer, ställer höga krav på lärarna. Detta påverkar i sin tur lärarnas pedagogiska och didaktiska kompetens positivt, vilket stärker kvaliteten i undervisningen.

Att MDH aktivt stödjer studentaktiva arbetsformer innebär inte att dessa genomsyrar all undervisning, men det finns en tydlig tendens att mer traditionella och passiva undervisningsformer utmanas av andra, mer aktiva och kreativa undervisningsprocesser, med studenten i centrum. Denna tendens synliggörs exempelvis genom populariteten i bokningar av lärande rum som är omvandlingsbara för mer aktivt lärande.

Nära samband mellan forskning och utbildning

Beskrivning och belägg

Forskande lärare undervisar på grund-, avancerad och forskarutbildningsnivå utifrån sina olika forskningsområden. En majoritet av MDH:s lärare ska vara disputerade och inom varje examensområde ska det finnas minst en excellent lärare per ämne vid utgången av innevarande strategiperiod, år 2022.

MDH:s forskning är en viktig förutsättning för kvalitetsarbetet också inom utbildning och utbildningarnas utformning. Exempelvis ska forskande lärare vid UKK och HVV undervisa minst 20 % av sin arbetstid och såväl doktorander som seniora forskare ska undervisa i utbildning på grundnivå eller avancerad nivå om sitt forskningsområde. Vid IDT, som är en relativt sett forskningstung akademi, gästspelar både doktorander och doktorandalumner regelbundet

med exempelföreläsningar från sitt avhandlingsarbete eller från det företag de fått anställning vid efter disputation. Kunskapen som forskningen genererar inkluderas i relevant utbildning för att därigenom stärka kvaliteten inom utbildningen. Kravet är att alla forskningsämnen vid MDH utgör en vetenskaplig eller konstnärlig grund för relevanta utbildningar på grundnivå, avancerad nivå respektive forskarutbildningsnivå.

MDH:s forskare förväntas också vara motiverade lärare som stimulerar studenternas lärande och inspirerar med sin passion för ämnet. MDH:s lärare ska hämta kunskap från forskning inom olika ämnen och ämnesdidaktik för att inspirera och ge relevant utbildning. Forskningsanknytning av utbildningen görs i första hand av personalen på MDH, men även genom t.ex. gästföreläsare utifrån som tillför erfarenheter från egen och andras forskning. För PM- och examensarbetskurserna i utbildningar med klinisk verksamhet kommer idéer ibland från klinisk verksamhet och forskningsprojekt där studenterna kan utföra mindre delar av ett forskningsprojekt i samråd med en forskargrupp eller enskilda forskare.

Ämnesföreträdare har det yttersta ansvaret för ämnets progression under grundutbildningen och har en överblick över litteraturval så att litteraturen speglar aktuell forskning. Valet av kurslitteratur är en aktivitet som skapar och säkerställer en koppling till forskning inom utbildningen. Inom *förskolläraryrket* finns en matris som underlag för programkollegiets diskussioner kring *forskningsbaserad förskolläraryrkesutbildning* där varje kurs beskriver antal avhandlingar, vetenskapliga artiklar på engelska och svenska, om studenterna deltar i forskningen, samt antal tillfällen där forskare och forskarstuderande presenterar sin forskning. Detta förfaringsätt stärker utbildningens forskningsförankring och därmed också programmets kvalitet.

I litteraturlistorna har man t.ex. för ämnet *svenska som andraspråk* slagit fast att de måste innehålla ett visst mått av vetenskaplig litteratur och detta förekommer också inom andra utbildningar. Ämnesföreträdarna har också en överblick över ämnets kurser och kan säkerställa att experter och forskare gör tillfälliga undervisningsinsatser för att ytterligare stärka sambandet mellan forskning och utbildning.

Det finns också ett systematiskt samarbete mellan utbildningsprogram och högskolebiblioteket som övar studenternas förmågor till vetenskapligt läsande och kritiskt förhållningssätt, liksom en systematisk träning i (och progression för) akademiskt skrivande. Vidare bjuds studenter in till seminarier inom forskningsmiljöer där aktuell och relevant forskning presenteras. Dock varierar antal deltagande i dessa seminarier. Studenter ges också möjlighet att delta i datainsamling för kliniska studier som genomförs i vårdverksamheter med koppling till studierna.

Utbildningsledare säkerställer att förslag om nya utbildningsprogram eller kurser samt revideringar av befintliga passerar akademiernas utbildningsråd innan de lämnas till fakultetsnämnd för beslut. Därigenom är det möjligt att säkerställa forskningsbas i utbildningarna. Samproducerande projekt spelar stor roll för att sammanställa och utveckla forskningsresultat som är användbara för professioner, som t.ex. lärare och sjuksköterskor.

Forskningsledarna har överblick över akademiens forskningsprojekt och vilka forskare som är tillgängliga som lärare i kurser. Den faktiska bemanningen görs av avdelningschefer som därmed blir de praktiskt ansvariga för att bemanna kurser med aktiva forskare. Detta utgör ytterligare ett led i säkerställandet av att utbildningen är forskningsanknuten.

Forskargrupper lämnar också förslag till uppsatsämnen som studenter på grund- och avancerad nivå kan använda i sina examensarbeten. Resultaten kan sedan återkopplas till forskargrupp-erna. Genom ett nära samarbete med regionens FoU-verksamhet kommer regelbundet förslag till studenters examensarbeten även därifrån. MDH:s teknikstudenter gör regelbundet examens-

arbeten i samverkan med *Automation Region* och Robotdalen. På så vis stärks inte enbart sambanden mellan forskning och utbildning, utan kopplingen till arbetslivet blir också tydligare genom samarbeten med lärosätets samarbetsparter.

Ett konkret exempel från *Textdesign* är den senaste projektuppgiften i kursen teknik och information då studenterna av Scania ombads att ta fram alternativa lösningar för teknikinformation. Där baserade de sig på den erfarenhet och det kunnande som många års praktik har renderat och efter att hänsyn tagits till teorier inom kognition och perception presenterade studenterna sina förslag. Studentförslagen låg till grund för en fortsatt diskussion inom Scania. Projektet är ett exempel på kvalitetshöjande inslag i utbildningarna.

Att forskningskollegiet har relevant kompetens för de utbildningar som MDH bedriver ges oftast naturligt i de fall forskningen varit utgångspunkt för utbildningen. Kurs- och programutbud kan då härledas från den forskning som bedrivs. I vissa undantagsfall, t.ex. om kompetensområden behöver byggas upp eller förstärkas, har akademichef en dialog med forskningsledaren kring tillsättning av så kallade kombinationstjänster som innehåller både forskning och utbildning. Det är alltid akademichef som beslutar om tjänstetillsättningar, förutom professors-tjänster som beslutas av rektor.

Inom forskarutbildningen kan nämnas företagsforskarskolan ARRAY (*Automation Region Research Academy*), där MDH:s forskare i samarbete med näringslivet har sökt och beviljats forskningsmedel från KK-stiftelsen, vilket givit MDH möjlighet att bedriva forskarutbildning inom ett prioriterat forskningsområde där det även finns utvecklingsmöjligheter för näringslivet. ARRAY är en samverkansplattform för ingenjörsforskningen som möjliggör uppbyggnad av en stark forsknings- och utbildningsmiljö samtidigt som deltagande företag ges tillgång till forskningskompetens inom ett, för regionen, relevant område. Långsiktigt ger det också MDH en strategiskt viktig kompetensförsörjning.

Värdering och analys

MDH har ett väl fungerande kvalitetssystem när det kommer till att säkerställa utbildningarnas forskningsanknytning. Detta sker dels genom att litteraturen är forskningsbaserad, dels genom att lärare undervisar i sina forskningsämnen och dels genom att lärarna är uppdaterade i forskning kring ämnen som är näraliggande det egna ämnet.

Dessutom arbetar lärosätet ständigt med att öka antalet disputerade lärare, att även icke disputerade lärare ska tillhöra en forskningsmiljö och att studenter ska ges möjlighet till att knyta sina självständiga arbeten till ett visst forskningsämne eller till en viss forskningsmiljö.

Att utbildningar tydligt anknyter till relevant forskning är inte enbart till nytta för programmets innehåll och progression, det främjar också dialogen mellan forskare och lärare om programmets vikt och aktualitet, utvecklingen av undervisningsformer och den didaktiska kompetensen hos de som är involverade i ett givet program. Forskningsbaserad främjar också självklart studenters lärande och vetenskapligt tänkande liksom att det synliggör aktuell forskning och forskning som karriärväg.

Utbildningens koppling till mål, lärandeaktiviteter och examination

Beskrivning och belägg

MDH:s examensmålmatiser för kursernas och programmets lärandemål, som beskrivits ovan, är utgångspunkten för kopplingen till nationella och eventuella lokala examensmål. En examensmålmatis upprättas när ett program utvecklas och den uppdateras vid ändringar i

utbildningsplanen för att fortsatt säkerställa att alla mål täcks in av de kurser som ingår i programmet. Framförallt bevakas detta av utbildningsledarna med stöd av programansvariga. Kursplanerna innehåller detaljerade lärandeaktiviteter och examinationsformer utgående från målen. Kursanalyser ger input till programanalyser som ger underlag för revidering av utbildningar.

Progressionen mellan utbildningsnivåer säkerställs genom att efterföljande nivå bygger vidare på de kunskaper studenterna tagit till sig på föregående nivå. Identifiering av progressionen säkerställs genom tillämpning av examensmålmatiser där programmets kursmål jämförs med nationella examensmål på relevant nivå. Med hjälp av matriserna uppnås spårbarhet från nationellt mål ner till examensmål, utbildningsplaner, kursplaner, lärandemål och examinationsmoment. Fakultetsnämnden arbetar i utskottet för utbildning på grundnivå och avancerad nivå kontinuerligt med granskning för att säkerställa progression vid revision av utbildningsplaner.

Kopplingen till examensmål säkerställs även genom kursvärdering, uppdatering av kursernas innehåll i examensmålmatisen och uppdatering av lärandeaktiviteter och examinationer med hjälp av synpunkter och diskussion i lärarlag, ämneskollegium, programråd och branschråd. Det handlar med andra ord om att nå konsensus genom att diskutera, analysera och därmed säkerställa att exempelvis de nationella examensmålen examineras korrekt samt att det finns en koppling mellan dessa och eventuella lokala mål. Eftersom program alltid går att förbättra och göras mer relevanta för exempelvis arbetsmarknadens behov diskuteras olika frågor löpande i både ämneskollegiemöten och branschråd. Exempelvis ingår i ämneskollegiet i *Vårdvetenskap* samtliga professorer och docenter i ämnet samt representanter för den verksamhetsförlagda utbildningen. I detta forum diskuteras, förutom det som nämns ovan, också progressionen i ämnet från grundnivå till avancerad nivå och till forskarutbildning.

Inom *Vårdpedagogik* används flera lärandeaktiviteter där de vanligaste är inlämningsuppgifter, verksamhetsintegrerat lärande (VIL), föreläsningar och seminarier. Vid valet av läraaktivitet är utgångspunkten att de ska stimulera mot målen om ett lärande i utvecklingen mot en kritisk och professionell autonomi. Inom samtliga kurser används digitala hjälpmedel. Förutom att det har pedagogiska syften i utbildningen är det en kärnkompetens att kunna använda sig av digitala hjälpmedel i sin kommande yrkesutövning.

I alla utbildningar gäller att examinationsmomenten, såsom undervisningen i övrigt, ska vara ett tillfälle för lärande. Val av lärandeaktiviteter kopplar därför även mot forskningsbasen och mot aktiv examination som beskrivits ovan. Kursvärderingar, både formella och skriftliga och mer informella, integreras på många håll i undervisningen, vilket beskrivs mer i bedömningsområde *Student- och doktorandperspektiv* nedan. I program- och kursvärderingar efterfrågas studenters uppfattningar om i vilken utsträckning examensmål respektive lärandemål har uppnåtts och i vilken utsträckning sätten att examinera bidrar till måluppfyllelse.

Värdering och analys

I det systematiska säkerställandet av att utbildningar utformas och genomförs med tydlig koppling mellan nationella och lokala mål, lärandeaktiviteter och examinationer är utbildningsledare och ämnesföreträdare nyckelpersoner. Det sker ett kontinuerligt kollektivt kvalitetsarbete kring examensmatiser och koppling mellan nationella och lokala mål, lärandeaktiviteter och examinationer på avdelnings- och programnivå.

I och med att en kontinuerlig dialog förs mellan involverade relateras exempelvis ett programs olika komponenter (innehåll, progression, examensmål, former för lärande och examinationer) till varandra och det går då lättare att identifiera utvecklingsområden och vidta de åtgärder som

behövs för att stärka utbildningsprogrammets kvalitet. Därmed är arbetet med att säkerställa att utbildningar utformas och genomförs med tydlig koppling mellan nationella och lokala mål, lärandeaktiviteter och examinationer en del av lärosätets systematiska kvalitetsarbete med tydligt identifierade ansvarsområden, tider och former för aktiviteter utförande, rapportering och uppföljning.

Förutsättningar att genomföra utbildning inom planerad studietid

Beskrivning och belägg

Programansvariga och studievägledare informerar samtliga programstudenter om de val som finns att göra inför varje programs olika årskurser och hur kursernas progression innebär att man måste klara av vissa kurser innan nästa steg. Schema finns tillgängligt minst två veckor innan kursstart för att ge bättre möjligheter för studenterna att planera sin tid. Studievägledarna har individuella samtal med studenter, antingen enligt uppföljning som de initierar eller där studenten själv tar kontakt, och studievägledarna kan vid behov lägga upp en enskild studieplan för studenten. Studievägledarna arbetar förebyggande via introduktion och information och följer upp studieresultat kontinuerligt. Tillgänglighet är ett nyckelord i arbetet med studenter; att sträva efter att vara tillgänglig både för inbokade samtal och för frågor via e-post och telefon utan längre dröjsmål. Dessa aktiviteter styrda av kvalitetssystemet bidrar till säkerställande av att studenterna har goda förutsättningar att genomföra sin utbildning inom planerad tid.

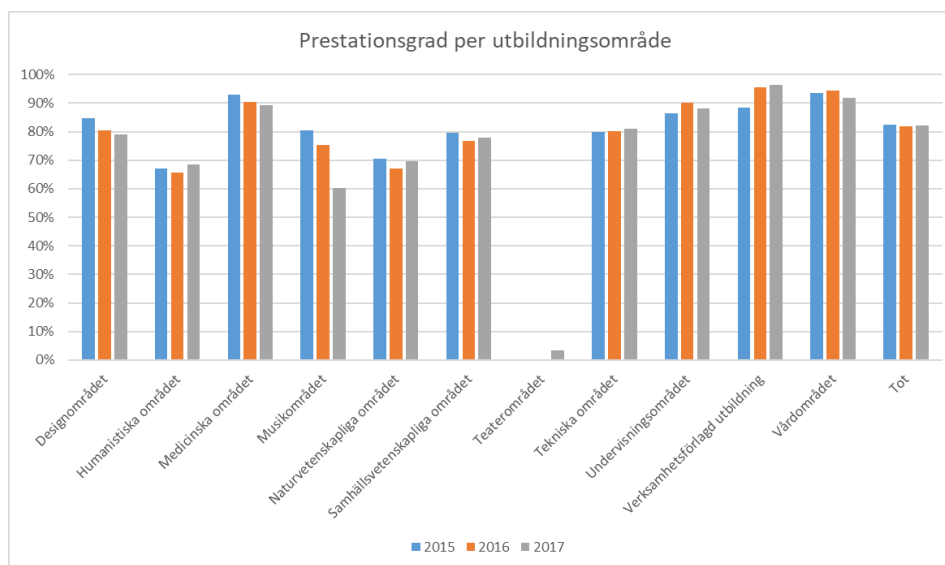
Varje student har möjlighet till en nära kontakt med studievägledare, lärare och programansvariga och erbjuds alltid att kontakta dessa vid eventuella svårigheter i sina studier. Alla studenter som kan uppvisa intyg kring funktionsnedsättning erbjuds också hjälp och stöd. Hänsyn tas till de behov en student har för att klara av ett examensmoment i den kurs som genomförs.

Inför varje termin och vid val av kurser ges riktad information till studenterna på respektive program. Alla studenter får också hänvisning till andra instanser vid behov, t.ex. med studieteknik eller skrivhjälp. Språkstöd och stöd i akademiskt skrivande erbjuds via CeSAM. De direktiv som återfinns i *Regler och anvisningar för examination på grundnivå och avancerad nivå vid Mälardalens högskola* [22] fungerar som stöd för att säkerställa studenternas förutsättningar. Antalet examinationstillfällen säkerställs också enligt dessa direktiv och bidrar till att kunna hålla tidsplanen för utbildning. Exempelvis får ett fastställt examinationsdatum, som innebär sals- eller hemtentamen, inte flyttas efter det att datumet publicerats.

MDH stödjer också studentinitiativ där äldre programstudenter fungerar som instruktörer för yngre studenter, t.ex. *Supplemental Instruction* (SI) som används i vissa utbildningar. Syftet med detta är att studenter i senare delar av ett program genom sina erfarenheter kan identifiera hinder och underlätta yngre studenters lärande. Ofta används SI inom ämnen där studenter erfarenhetsmässigt har svårt att klara vissa kursmoment eller tentamina. SI stimulerar även den äldre studentens lärande genom att denne själv undervisar och får svara på frågor från yngre studenter. Introduktionsdagar för nya studenter är ett annat exempel. Där introduceras de nya studenterna i högskolans miljöer och verksamheter från äldre studenters perspektiv i stället för enbart från lärarperspektivet vilket förbättrar studenternas förutsättningar att genomföra utbildning inom planerad studietid.

För att minska avhopp från utbildning erbjuder MDH stöd i studierna för samtliga studenter via verksamheter inom CeSAM. Där får studenterna bl.a. stöd i att förbättra sina färdigheter i skrivande och studieteknik. Verksamhet inom konceptet samverkansinläring ingår också för att hjälpa studenter till goda studievänor inom utvalda kurser. MDH arbetar också aktivt med att utveckla stödet för studenter med funktionsnedsättningar där dyslexi är den vanligaste.

Prestationsgraden, definierat som antalet helårsprestationer under året dividerat med antalet helårsstudenter, är i genomsnitt 82 % vid MDH [23]. I Figur 5 visas prestationsgrad per utbildningsämne, med en relativt stabil nivå för de senaste tre åren. Figuren antyder att studenterna har förutsättningar att genomföra sin utbildning inom planerad tid.



Figur 5. Prestationsgrad för olika utbildningsområden vid MDH, 2015-2017 (Källa: [23], sid 18)

Genomströmningstalen för nybörjarprogram, definierat som antalet registrerade studenter termin sex jämfört med antalet registrerade studenter termin ett, visas i Tabell 3. Genomströmningen visar ungefär samma procenttal de senaste tre åren. En tredjedel av studenterna blir inte klara med sina studier inom planerad tid. Möjliga åtgärder för ökad genomströmning med bibehållen utbildningskvalitet diskuteras regelbundet inom akademierna och i fakultetsnämnden.

Tabell 3. Genomströmning termin 6 vid MDH:s nybörjarprogram, 2015-2017 (Källa: [23], sid 20)

	2015			2016			2017		
	Kv.	Män	Tot.	Kv.	Män	Tot.	Kv.	Män	Tot.
Nybörjarprogram	71 %	56 %	65 %	70 %	57 %	65 %	72 %	56 %	66 %

Doktorander ges goda förutsättningar att genomföra utbildningen enligt plan genom att handledare ofta finns med som stöd för doktoranden vid tjänsteplaneringen och att planeringen matchas mot doktorandens ISP. Både avdelningschef och handledare för en kontinuerlig kommunikation med doktoranden så att doktorander med engagemang i grundutbildning inte har en arbetsbelastning som påverkar avhandlingsarbetet negativt. Medarbetarsamtal genomförs av avdelningschef en gång per år med doktorander med anställning vid MDH. Alla doktorander ska också ha minst ett långsiktigt planeringssamtal per år med sina handledare, och detta följs upp via utskottet för forskarutbildnings årliga granskning av ISP:er. Bruttostudietiden för doktorsexamen var 2017 i genomsnitt 6,6 år.

Värdering och analys

De åtgärder som vidtas och som säkerställer att studenter och doktorander ges de förutsättningar som krävs för att genomföra utbildningen inom planerad studietid är en del av det systematiska kvalitetsarbetet. CeSAM:s stödaktiviteter för studenterna är viktiga och bidrar till att studenterna kan genomföra sina studier inom planerad tid.

Genom att studenter och doktorander systematiskt erbjuds samtal med nyckelpersoner eller ansvariga inom vald utbildning och att det anordnas informationsmöten inför programstart och programval, alternativt val av kurser, bedöms lärosätet ha en väl utvecklad strategi för att medverka till att studenterna kan genomföra utbildningen på utsatt tid. Här är dialogerna som förs mellan lärare och student eller doktorand kring utbildningens genomförande centrala. En del av det systematiska kvalitetsarbetet består av att i dessa dialoger identifiera sådana potentiella hinder eller brister och åtgärda dessa för studenters och doktoranders bästa. Vikten av dessa dialoger är återkommande diskussionsämnen mellan exempelvis handledare och doktorand.

Åtgärder för att förbättra och utveckla utbildningarna

Beskrivning och belägg

Processen för att förbättra och utveckla utbildningarna har beskrivits tidigare under avsnittet *Utveckling, inrättande och nedläggning av utbildningar*. Kursvärderingar, kursanalyser, studentkommentarer och kursernas utformning diskuteras regelmässigt i samband med dels lärarlag, dels ämneskollegier, med syfte att förbättra och utveckla specifika kurser inför kommande kurstillfällen. Kurserna blir härigenom föremål för kontinuerlig utveckling vad gäller innehåll, undervisning och examination. Kursansvariga deltar också i exempelvis programrådsmöten med programansvariga och andra lärare där kursvärderingar och studentsynpunkter diskuteras i arbetet med att utveckla aktuell utbildning. Genom att kartlägga styrkor och blottlägga svagheter fås underlag för att på sikt stärka lärarnas kompetens och säkerställa tillfredställande bredd och på så sätt förstärks utbildningens kvalitet.

Programansvariga inom HVV har regelbundna möten för programvärderingar och har även diskuterat hur programanalyser ska utformas. På fakultetsnämndens uppdrag har en högskolegemensam arbetsgrupp bestående av fyra utbildningsledare, en nämndrepresentant och en studentrepresentant tagit fram ett frågebatteri för programvärderingar (som är obligatorisk för samtliga program som ges vid MDH från och med juni 2018 som tidigare nämnts i avsnittet *Tillvaratagande av resultat och slutsatser från kvalitetsystemet*). Arbetsgruppen har även tagit fram en högskolegemensam mall för programanalyser och kursanalyser.

Inom EST sker ett årligt möte kring utvärdering i lärarlaget, där utvärderingar går igenom och förändringar diskuteras. Det arbetet omfattar alla faserna i cykeln, från idé till utveckling av kursplan och genomförande av kurs men även uppföljning och återkoppling till berörda. Det är ett flöde som går från programråd och programvärderingar till avdelningschef och/eller grundutbildningsråd till ämnesföreträdare och lärare. Vid UKK uppmärksammas de åtgärder som är nödvändiga att genomföra för att säkerställa och utveckla kvaliteten i utbildningarna i form av aktiviteter i nästkommande års verksamhetsplan.

Efter uppföljningar vidtar arbete i lärarlag där frågor bearbetas. Programansvariga har ett övergripande ansvar för kontinuitet men arbetet i lärarlaget sker med hänsyn till relationer mellan kursinnehåll och programramar där samtliga medarbetare ansvarar för helheten. Åtgärder skiljer sig från fall till fall. Kursutveckling och programutveckling sker kontinuerligt med utgångspunkt i genomförda uppföljningar, vilka kan leda till revidering av kursinnehåll såsom litteratur, undervisningsformer och kursmoment.

Åtgärder på programnivå brukar i de allra flesta fall innebära förändringar i examensmålsmatrix och åtgärder på kursnivå, antingen genom direkta ändringar i kursplan eller upplägg eller genom bemanning och schemaläggning. Det direkta ansvaret för genomförandet ligger hos kursansvarig och avdelningschef. I fall då större eller flera kvalitetsbrister identifierats får programansvariga i uppdrag av utbildningsrådet att följa upp och rapportera förändringsarbetet.

Ansvar för att driva förbättrings- och åtgärdsarbetet i program och kurser i program respektive i ämne har beskrivits i avsnittet *Ansvarsfördelning för kvalitetsarbetet* (kapitel 2). Exempelvis har ämnet *Folkhälsovetenskap* en aktiv förbättringscykel som innebär att kurser förbättras och utvecklas genom tre interna processer och en studentaktiv process:

- Den första interna processen innebär att kursansvarig lärare gör en kursanalys efter avslutad kurs där resultatet av studentutvärderingen samt svårigheter som uppstått dokumenteras. Vilka åtgärder som bör vidtas inför nästa kurstillfälle dokumenteras också.
- Den andra interna processen innebär att ämnesföreträdare varje år går igenom och säkerställer progression i lärandemål och litteratur.
- Den tredje interna processen innebär att dokumentera nyckeltal när det gäller genomströmning av studenter i kandidatprogrammet och magisterkurserna. Varje år görs en analys av vilka hinder för genomströmningen som har kunnat identifieras och detta diskuteras i lärarlaget.
- Den studentaktiva processen innebär att varje termin träffa studentrepresentanter som redovisar vilka kvalitetsbrister som studenterna upplever. Processen innebär att såväl programansvariga som ämnesföreträdare också tillför ett studerandeperspektiv på kursens innehåll, genomförande och eventuella utvecklingsområden. Om man under processen identifierat utvecklingsmöjligheter upprättas en åtgärdsplan för dessa.

Ett utvecklingsområde är IT-systemet för kursvärderingar (*Survey & Report*) som inte upplevs som användarvänligt av vare sig lärare eller studenter. Även IT-stödet för arbetsplanering (Retendo) är i dagsläget svårt att använda för vissa program, t.ex. sjuksköterskeprogrammet med dess komplexitet i form av olika studieorter och parallella spår.

När det gäller den systematiska responsen från studenter via kursvärderingarna finns problem med låg svarsfrekvens efter övergången till webbenkäter. Detta har inneburit merarbete på akademierna då relevant data och statistik inte tillgängliggörs på ett tillfredsställande sätt. Kursanalyser görs även utifrån genomströmningssiffror, lärarnas analys av kursens och programmens innehåll, genomförande och målbild, muntlig respons ifrån studenter under kursens gång, studenters inlagor på lärplattform kring olika moment samt information från programråd och lärarlag. Fakultetsnämnden arbetar med problematiken kring låg svarsfrekvens i kursvärderingar och kommer från och med höstterminen 2018 årligen använda ett kvalitetscreeningsformulär för alla program vid MDH. Screeningen har pilottestats tidigt 2018 och vidareutvecklats under vårterminen. Programmen ska screenas genom att tre kvalitetsrelaterade frågor ställs till programansvariga, alla programanalyserna ska studeras och resultaten av dessa två uppföljningsmetoder används för att indikera för fakultetsnämnden vilka program som är i behov av en kvalitetsmässigt djupare utvärdering. Därefter följer processen beskrivningen i Figur 2. Årligen kommer tre till sex program att värderas på djupet och vidtagna åtgärder ska efter implementering utvärderas vid nästa screening och programanalys. Antalet utvärderade program per år kommer att vara avhängigt hur många utbildningsutvärderingar som görs inom ramen för det nationella utvärderingssystemet varje år (se även avsnitt 2.3).

Värdering och analys

MDH har en väl utvecklad process för att identifiera utvecklingsområden utifrån genomförda uppföljningar samt vidta de åtgärder som krävs för att förbättra och utveckla utbildningarna [15]. Detta arbete sker sedan länge på kursnivå. Programvärdering och programanalys har tidigare inte varit obligatoriskt, vilket det blev under VT 2018, men trots detta har tre av fyra akademier aktivt arbetat med sådana. Fakultetsnämnden har tillsatt en arbetsgrupp med utbildningsledare från samtliga akademier samt studentkåren för att ta fram gemensamma regler och mallar för systematisk värdering och analys.

En utmaning är att få studenterna att svara på samma frågor efter varje kurs, särskilt om utbildningen består av flera kurser om 7,5 högskolepoäng. För att få en levande kursvärdering är en möjlig lösning att värderingar utöver de gemensamma även anpassas specifikt för varje kurs eller program i syfte att inspirera och motivera studenterna att ge sina synpunkter. Alla lärare är angelägna om att få en värdering av den kurs de haft och arbete pågår i fakultetsnämnden och inom varje akademi för att uppnå förbättrad värdering som sedan återförs till befintliga och kommande studenter.

Arbetet med kurser utgår främst från kursvärderingar som görs av studenterna och därefter av uppföljande analys. I detta skede identifieras utvecklingsområden och vidtas de åtgärder som krävs för att stärka utbildningens kvalitet. Ett utvecklingsområde utgörs av den låga svarsfrekvensen från studenternas sida, vilket gör att den delen av analysen ofta bygger på ett tämligen lågt studerandeantal. Därför vilar ansvarig lärares kursanalys ibland på ett studerandeperspektiv som inte kommer till sin fulla rätt. Väl medvetna om detta arbetar lärosätet med frågan och försöker hitta fler sätt att kunna få ett väl grundat studerandeperspektiv utöver vad kursvärderingsverktyget *Survey & Report* ger. Mer om detta finns i bedömningsområde *Studentinflytande*.

Åtgärder kommuniceras med relevanta intressenter

Beskrivning och belägg

Intressenter är registrerade (och presumtiva) studenter inklusive studentkår och linjeföreningar och samverkande aktörer utanför lärosätet. Dessutom finns intressenter såsom utbildningsledare, utbildningsråd och fakultetsnämnd, för att nämna några. Vid förändringar som påverkar pågående program ska samtliga intressenter utpekade av programansvariga och utbildningsledare informeras. Vid regelbundna informationsmöten med programstudenterna, t.ex. valinformation, kommuniceras planerade och genomförda åtgärder.

Vid förändringar sker även samråd med privata eller offentliga partners via branschråden. Då företag är involverade i kursmoment där något förändras kommunicerar ansvarig lärare detta. MDH:s uppdrag från regeringen avseende bland annat sjuksköterskor har föranlett kontinuerliga diskussioner med representanter för landsting och kommuner men också med SKL. Dessa diskussioner har lett fram till olika förslag till revideringar men också till långtgående planer på att starta nya utbildningar i samarbete med andra lärosäten.

Fakultetsnämnden har tillsatt en arbetsgrupp med representanter från samtliga akademier och studentkåren för att ta fram gemensamma regler och mallar för värdering och analys av kurser och program. Denna grupp tar även fram förslag på sätt som bättre ska synliggöra och tillgängliggöra programvärderingar och -analyser respektive kursvärderingar och -analyser för alla relevanta intressenter.

Internt sköts arbetet främst med stöd av gemensamt framtagna kommunikationsplaner, via utbildningsledare, utbildningsråd och kommunikatörer. Åtgärder kommuniceras även via programråd till studenter. Åtgärder som omfattar utbildningar (kurser) som ges på andra akademier kommuniceras via avdelningschefer till mottagande avdelningschefer.

För VFU kommuniceras åtgärder och förbättringar vid kontinuerliga möten internt inom akademien (kurslärare) och externa intressenter (t.ex. skolhuvudmän på olika nivåer). Studenterna delges åtgärder och förbättringar vid varje VFU-kursstart.

Värdering och analys

MDH har goda rutiner för kommunikation och spridning av eventuell förändring eller utveckling av utbildningarna till relevanta intressenter. Denna form av aktivitet går många gånger hand i hand med programrevidering eller avveckling av program där kommunikation eller information är ändamålsenlig och tydlig och vänder sig direkt till dem det berör.

Arbetsgruppen för programvärderingar arbetar också med bättre synliggörande av programvärderingar/-analyser respektive kursvärderingar/-analyser vilket kommer att bidra till en mer ändamålsenlig kommunikation med studenter, och även ett kompetensbyggande bland lärare om syntes av olika metoder för studentåterkoppling och relaterade åtgärdsförslag.

5. Bedömningsområde: Jämställdhet

Beskrivning och belägg

Jämställdhetsarbetet har två komponenter, dels den allmänna om kvinnors och mäns lika möjligheter och villkor, dels den specifika om att utbildningarna ska ha jämställdhetsperspektiv och ge kunskap om jämställdhetsfrågor.

De nationella jämställdhetspolitiska målen syftar till att kvinnor och män får samma förutsättningar för att forma såväl samhället som sina egna liv. Ett av dessa mål handlar om jämställd utbildning. Kvinnor och män ska ha samma möjligheter och villkor när det gäller utbildning, studieval och personlig utveckling. Som lärosäte bidrar MDH till detta genom att aktivt stärka jämställdhet i utbildningarnas innehåll och form. MDH bedriver också forskning på området, bland annat genom ett projekt som handlar om att utveckla nya, innovativa vägar i förskolans (genus)pedagogiska arbete utifrån ett arbete med normkritisk arkitektonisk utformning av inomhusmiljön.

MDH har en låg andel kurstillfällen med jämn (40/60) könsfördelning, 19 % jämfört med 27 % för riket. En orsak till detta är att en stor del av MDH:s utbildningar traditionellt har många kvinnliga studenter (t.ex. förskollärare och sjuksköterska) eller många manliga studenter (t.ex. tekniska utbildningar, särskilt datavetenskap). Ett övergripande problem är att dessa könsbundna studieval, och därmed yrkesval, bidrar till att skapa och återskapa bristande jämställdhet i samhället. Bakgrunden till de könsbundna studievalen är komplex och involverar många faktorer. Därför är MDH:s forskning om normkritiskt pedagogiskt arbete i förskolan viktig.

MDH har som målsättning att motverka könssegregerade utbildningsval och att öka andelen av underrepresenterat kön i utbildningsprogram och forskarutbildningsämnen med sned könsfördelning. *Styrgruppen för jämställdhetsintegrering*, med en representant från studentkåren, har i detta sammanhang ett uppdrag att styra genomförandet av den plan för jämställdhetsintegrering [10] som rektor har fastställt. Också *styrgruppen för studentrekrytering*, med en representant från studentkåren, har en viktig roll i detta arbete. Uppföljningen av studentrekrytering visar emellertid på svårigheterna att styra och påverka detta.

Även om könsbundna studieval är svåra att påverka vid själva rekryteringen arbetar styrgruppen för studentrekrytering med att ge bättre signaler om att MDH ser jämställt på olika utbildningsalternativ. Det gäller hur utformningen av rekryteringskampanjer görs, t.ex. att alltid ha både en kvinna och en man med på bilder som illustrerar ett yrke eller ett program, men också samarbete med arbetsgivare (inspirerat av försvarets och polisens kampanjer för att rekrytera kvinnor). I marknadsföringen av program samarbetar programansvariga ofta med kommunikatörer för att undvika exkluderande beskrivningar av utbildningarna.

Ett annat exempel avser jämställdhet och kvalitet i urvalskriterier för antagning till doktorandstudier. Samtliga handledare till doktorander som antogs 2017 har blivit tillfrågade bl.a. om antal sökande till doktorandtjänsten, andel män bland de sökande samt vilken typ av urvalskriterier som användes. Detta har gett underlag till en diskussion i utskottet för forskarutbildning om jämställdhet och kvalitet i rekryteringen av doktorander.

Jämställdhet är liksom likvärdighet ett tvärgående mål som har med hållbarhet att göra, därför blir också etik ett viktigt angränsande område att beakta. Innehåll i kurser och program ska tydligt beröra dessa aspekter.

Ett systematiskt arbete för jämställdhetsintegrering säkerställs genom kursers lärandemål, som i sin tur avspeglas i programmens examensmålsmatriser och också förtydligas i kopplingen mellan lärandemål och dess examinationsmoment. I detta arbete har ämnesföreträdare och utbildningsledare en viktig roll och ett extra ansvar. Kurslitteratur, utformning och genomförande av kurs ansvarar lärarlaget som helhet för. Vid många kurser väljs kurslitteratur så att könsfördelningen bland författarna är jämn – i praktiken väljs aktivt fler kvinnliga än manliga författare för att minska obalansen, så t.ex. vid forskolläroprogrammet och inom matematik och svenska på grundlärarprogrammet.

Via kursvärderingar och programråd kan studenternas synpunkter kring en jämställd utbildning analyseras och utvärderas. I programvärderingar har studenterna möjlighet att lyfta denna fråga som programansvariga sedan tar upp i programanalysen tillsammans med åtgärder, för återkoppling och fortsatt diskussion i programråd. Den arbetsgrupp som fakultetsnämnden tillsatt för att ta fram högskolegemensamma programvärderingar och programanalyser ska också beakta jämställdhetsperspektivet (gruppen ska redovisa sitt förslag till nämnden i juni 2018).

En åtgärd som finns i planen för jämställdhetsintegrering [10] är att ett program per akademi ska starta med jämställdhetsintegrering för att bl.a. öka förståelsen för jämställdhet i ett samhällsligt perspektiv och att på sikt förändra rekryteringen till program som har speciellt högt antal kvinnliga respektive manliga studenter. Detta uppdrag finns i VUB [4] och verksamhetsplaner för 2018 [5-8]. Uppdraget innebär att dessa fyra utbildningsprogram kommer genomföra en revidering av utbildningens innehåll och genomförande genom att integrera jämställdhets- och genusperspektiv. Programansvarig säkerställer att detta införs på programmets kurser och avrapporterar till avdelningschef samt utbildningsledare. Resultaten från detta pilotprojekt ska sedan generera nödvändiga förbättringsåtgärder och samma arbetssätt kommer att implementeras successivt även på resterande program.

Resurser lyses ut till kursansvariga från styrgruppen för jämställdhet för att integrera jämställdhetsperspektiv på kursnivå och för att beakta detta i beslut om programutbud och strategiska satsningar. Studie- och yrkesvägledarna (SYV) deltar aktivt i t.ex. programråd, branschråd, mässor, debatter och informationsdagar på MDH och kan då påverka och beakta jämställdhetsfrågorna. SYV arbetar för allas lika värde och behandling genom att följa de lagar och regler som styr verksamheten, och detta genomsyrar kontakterna med studenter.

Studentkårens uppfattning är att förutsättningarna för ett systematiskt arbete angående jämställdhet finns, men att kåren inte har någon helhetsbild över hur det ser ut i praktiken. De lyfter t.ex. fram dokumentet för fastställande av processer för grundutbildningsärenden [20] där jämställdhetsaspekten beaktas i alla ärenden samt att kursvärderingarna innehåller delar om detta. Enligt studentkåren ser jämställdheten för MDH som helhet bra ut vad avser fördelningen kvinnor kontra män, men på programnivå är fördelningen skev. Bland annat, och som tidigare noterats i detta avsnitt, finns det fler kvinnor på sjuksköterske- och förskoleprogrammen och fler män på ingenjörprogrammen.

Målet är att säkerställa att studenter i sina framtida yrkesroller har den kunskap som krävs för att hantera konsekvenserna av bristande jämställdhet i sin yrkesutövning och i samhället i övrigt. För att nå målet inkluderar MDH kunskaper om jämställdhet innehållsligt i utbildningen och i sin högskolepedagogiska professionalitet, kunskap och kompetens.

Förutsättningar för ett systematiskt jämställdhetsarbete, integrerat i kvalitetsarbetet, ges genom den kvalitetspolicy [1], planen för jämställdhetsintegrering [10], organisation och beslutsdelegation som finns vid MDH. Därtill finns processer som stödjer beslutsfattare, inom linjen och kollegiet, att fatta nödvändiga beslut för att nå MDH:s långsiktiga mål och hög kvalitet i utbildning. Fakultetsnämnden säkerställer en jämställd utveckling av utbildning och forskning genom kontinuerlig uppföljning där förbättringsförslag och eventuella brister återförs till kollegiet och linjen, exempelvis avseende jämställdhet och kvalitet i urvalskriterier för doktorander som antagits. Ansvar för att införa förbättringsförslag eller åtgärda identifierade utvecklingsområden ligger såväl på kollegiet (som ansvarar för innehållet) som på linjen (som bidrar med resurser) och ingår som en naturlig del i lärosätets systematiska kvalitetsarbete.

Akademicheferna säkerställer att jämställdhet i utbildningarna ingår i akademins verksamhetsplan med konkreta mål och aktiviteter som följs upp. Det utses också personer, t.ex. jämställdhetsombud, som ska bistå i jämställdhetsarbetet. Akademicheferna uppmuntrar medarbetarna att delta i de kompetensutvecklande kurserna inom detta område. Det gäller såväl de högskolepedagogiska kurserna som utbildning för de som handleder doktorander.

Avdelningscheferna tar hänsyn till jämställdhetsperspektivet i relation till personalfrågor t.ex. vid rekrytering av lärare. Avdelningschefer ska, tillsammans med ämnesföreträdare eller ämnesansvariga, analysera och värdera nyrekryteringar både ur ett jämställdhets- och ett jämlikhetsperspektiv för att skapa ett balanserat arbetslag utifrån dessa perspektiv. Även vid tjänsteplanering, dvs. att fördela lärare på kurser, ska dessa perspektiv beaktas. Avdelningscheferna ska också uppmuntra medarbetare att beakta jämställdhet t.ex. genom att arbeta med kompetensutveckling av personalen på detta område.

På nationell nivå är nära hälften av lektorerna och 74 % av professorerna i Sverige män. Andelen kvinnliga professorer ökar, men förändringen är långsam. På MDH är siffrorna något bättre än rikssnittet, med 64 % män och 36 % kvinnor anställda som professorer. Andelen kvinnor som exempel på nyckeltal framgår av Tabell 4.

Tabell 4. Andelen kvinnor vid MDH som exempel på nyckeltal, 2015-2017 (Baserat på [23])

	2015	2016	2017
Andel kvinnor av årsarbetskraften	55 %	55 %	57 %
Andel kvinnliga professorer	29 %	32 %	36 %
Andel kvinnliga universitetslektorer	48 %	50 %	50 %
Andel kvinnliga doktorander	42 %	45 %	44 %
Andel kvinnor av samtliga nyrekryterade	55 %	57 %	68 %
Andel befordringsärenden som rör kvinnor	67 %	64 %	73 %

För MDH är kvalitet även att värna om jämställda förutsättningar vid rekrytering, meritering och för att bedriva forskning. Kopplingen mellan jämställdhet generellt och forskningens villkor är viktig. Därför arbetar MDH med att ge kvinnor och män likvärdiga förutsättningar för att bedriva forskning, bland annat genom att se över den interna tilldelningen av statsanslaget för forskning och övriga forskningsanslag. Planerna för strategisk rekrytering av forskare ska utformas så att ojämställdhet inom de olika forskningsinriktningarna motverkas.

Jämställdhet innebär ett långsiktigt förändringsarbete där det krävs både kunskap och tydligt ledarskap, vilket ställer krav på kompetensutveckling av handläggare och rekryterande chefer. Det handlar exempelvis om att se över vilka av MDH:s rutiner och beslutsprocesser som måste anpassas för att säkerställa jämställda förutsättningar. Under 2018 arbetar samtliga akademier med kvalitetshöjande åtgärder enligt sina respektive verksamhetsplaner [5-8] och alla styrdokument har setts över med avseende på jämställdhet och hållbar utveckling. Andra exempel är att säkerställa att både kvinnliga och manliga sakkunniga anlitas vid befordrings- eller anställningsärenden, handledare för doktorander, projektledare för forskningsprojekt och valberedningar för exempelvis dekaner och ledamöter i utskott och fakultetsnämnd. Det ligger också på respektive rekryteringsgrupp att säkerställa jämställdhetsperspektivet vid anställningsförfarandet inte enbart av adjunkter, lektorer och professorer utan också övrig personal inom exempelvis administration och service. Därutöver ska det säkerställas att jämställdhet är integrerat i MDH:s målstyrningsprocess och uppföljning, och att utbildningsinsatser kopplade till jämställdhet genomförs. MDH har även en mångfaldsstrateg som är samordnande för jämställdhetsintegreringen och studentkåren ingår i styrgruppen för densamma.

Doktorandrådet bevakar att samma möjligheter ges till alla doktorander oberoende av kön. Rådet har inte märkt någon diskriminering med avseende på lönenivåer, krav för att klara studierna inom utsatt tid eller annan särbehandling. Doktorandrådet är av den uppfattningen att MDH strävar efter att utjämna könsbalansen mellan anställda och att det också gäller doktorander. Slutligen påpekar doktorandrådet att MDH:s tolkning av högskoleförordningen om förlängning av studietiden efter föräldraledighet eller sjukskrivning fungerar, men bör kommuniceras tydligare till nya doktorander. För att undvika onödig stress måste doktoranden i samband med t.ex. föräldraledighet få ett entydigt besked om nytt slutdatum för doktorandanställningen. Doktorandrådet organiserade våren 2018 en paneldebatt om jämställdhet på doktoranddagen, vilket ledde till en diskussion och inledande utredning om jämställda förhållanden avseende föräldraledighet och ledighet för Vård av barn (VAB) för doktorander. Det kan konstateras att fler kvinnor än män är föräldralediga sett till andelen kvinnliga MDH-anställda doktorander, men att både manliga och kvinnliga doktorander vid MDH är föräldralediga och VAB:ar, till synes oberoende av forskarutbildningsämne och könssammansättning på handledarteamet.

CeSAM svarar för jämställdhetsaspekter i utbudet av högskolepedagogiska och kompetensutvecklande kurser som erbjuds högskolans lärare. I det ingår att säkerställa att moment som handlar om jämställdhetsaspekter och -perspektiv inkluderas i kurserna. Detta görs utifrån nationella eller lokala regler men också utifrån fenomenet som sådant, genom att t.ex. normkritiska perspektiv, förhållningssätt och attityder problematiseras och diskuteras i kurserna.

Exempelvis tas mångfaldsfrågor och likabehandlingsfrågor upp, liksom breddat deltagande och tillgänglig undervisning, i de högskolepedagogiska kurser som erbjuds av CeSAM. Genom detta skapas förutsättningar för att öka lärarens medvetenhet om jämställdhetsperspektiv samt vikten av och förståelsen för att i sin undervisning beakta dessa.

Värdering och analys (jämställdhet)

MDH:s arbete med jämställdhetsintegrering på samtliga nivåer i verksamheten säkerställs relativt väl genom verksamhetscykeln med tillhörande organisatoriska och personella resurser men kan förbättras ytterligare. Jämställdhetsperspektivet och arbetet med att förstärka detta är i hög grad integrerat i verksamheten med avseende på utveckling, uppföljning och värdering, även om bedömningsområdet fortfarande har identifierats som ett utvecklingsområde. Det finns implementeringsutmaningar mellan policynivå och praktik. Jämställdhetsarbetet och därmed jämställdhetsintegreringen behöver förankras ytterligare på akademierna och i undervisning och kursinnehåll.

Jämställdhet, liksom andra viktiga värden såsom likvärdighet, innebär för MDH ett kontinuerligt arbete som ständigt måste befästas och återerövas. Därför är detta perspektiv en självklarhet för lärosätets systematiska kvalitetsarbete. Viktigt är att frågan om jämställdhetsintegrering i hela organisationen (oavsett nivå) återförs såväl till linjen som till kollegiet (via fakultetsnämnden) med mandat att fatta beslut i frågor som handlar om lika villkor för kvinnor och män avseende anställning, lönesättning, forskningsanslag, arbetsuppgifter, utbildningar osv.

Det försiggår med andra ord ett aktivt arbete för att säkerställa att såväl utbildningarna som organisationen bakom utbildningarna är jämställda. Kontinuerlig information och diskussioner om betydelsen av att ett jämställdhetsperspektiv genomsyrar hela organisationen sker därför via APT, lärarlag, programråd och individuella samtal.

6. Bedömningsområde: **Student- och doktorandperspektiv**

Beskrivning och belägg

Beskrivningar som är relevanta även för detta bedömningsområde finns i avsnittet *Uppmuntran till delaktighet och engagemang* (kapitel 2). Kvalitetsarbetet är en gemensam angelägenhet för MDH:s personal och studenter. Studenterna ska ha rätt att utöva inflytande över utbildningen och de har rätt att vara representerade när beslut fattas eller beredning sker som har betydelse för utbildningen eller studenternas situation. Studentinflytandet vid MDH säkerställs genom regler som klargör möjlighet till inflytande i utbildningsfrågor. Högskolestyrelsen har beslutat om principer för studentinflytande och har också i arbetsordningen beslutat om studentrepresentation i disciplinnämnd, fakultetsnämnden och dess utskott samt en generell skrivning om studentinflytande vid beslut. Rektor har beslutat om *Rutiner för det organisatoriska studentinflytandet* [16] som preciserar hur studentinflytande och samråd ska ske. Av rutinen framgår att studentkåren årligen får information om vilka organ studenter har rätt att vara representerade i. Därutöver tydliggör rektors beslutsdelegation [12] vilken funktion som fattar beslut om vilka frågor som rör utbildning eller studenters situation. Studenterna har dessutom en representant i rektors dekangrupp (D-gruppen) som består av de tre dekanerna, rektor, prorektor, bibliotekschef och biträdande förvaltningschef, vilka träffas var fjortonde dag. Dessutom träffas studentkårens ordförande, rektor och förvaltningschef över lunch en gång per månad. Därutöver har högskolan ingått ett samarbetsavtal med studentkåren [24], se nedan.

Studentkåren vid MDH skapar bra möjligheter för studenter att påverka och uttrycka sin åsikt. Doktorandrådet hör till studentkåren och representerar doktorander i styrelser, kommittéer och andra organ. Detta skapar goda möjligheter för doktorander att utöva inflytande i processer. I samarbetsavtalet mellan MDH och studentkåren [24] regleras båda parter åtaganden för studentinflytande. Studentkåren åtar sig att föra en fortlöpande dialog med MDH om hur studentinflytandet fungerar och påtala om det finns behov av utveckling. MDH ger förutsättningar för studentkåren att delta i kvalitetsutvecklingen av såväl utbildning som utbildningsmiljö. Detta gynnar utbildningarna och ger studenterna en ökad möjlighet att ta ansvar för sin utbildning, vilket bidrar till att göra det attraktivt att vara medlem i studentkåren.

I och med kårobligatoriets avskaffande har medlemsantalet i kåren sjunkit kraftigt, och därmed också antalet studenter engagerade i kårens arbete. Många studenter förvärvsarbetar också parallellt med sina studier vilket minskar deras möjligheter att engagera sig i dessa frågor och bidrar till svårigheten att säkerställa studentdelaktighet i MDH:s olika organ. Det är viktigt att MDH ytterligare stimulerar studentdelaktighet som ger studenterna möjlighet att utforska områden som de själva anser är viktiga för att t.ex. rekommendera lösningar på identifierade

utvecklingsområden. Har studenter synpunkter på MDH:s genomförande av utbildning kan de även vända sig till MDH:s studentombudsman som är en opartisk servicefunktion.

Studenters och doktoranders inflytande är en viktig del av MDH:s kvalitetsarbete. På grundnivå och avancerad nivå skapas förutsättningar för inflytande bl.a. genom representanter som är utsedda av studentkåren i MDH:s beredande och beslutande organ. Såväl studentkåren som akademierna lyfter fram problem med att säkerställa studentrepresentation och inflytande på alla nivåer. Det finns avdelade platser för studentrepresentanter i alla råd och organ, men det är svårt att hitta engagerade studenter till alla dessa. Det är ibland lättare att få studentrepresentation via studenternas olika programföreningar än via kåren, som är den officiella kanalen.

Studentkåren ser mycket positivt på högskolans ledning där studenterna får gehör för sina åsikter. Kåren anser också att akademierna är stolta över sina studenter och gör sitt yttersta för att erbjuda den bästa undervisningen, men anser att ett utvecklingsområde på akademnivå är uppföljningen av de problem som framförs. Som en förbättringsåtgärd har fakultetsnämnden fr.o.m. april 2018 infört punkten ”Studentkåren rapporterar” i nämndens kallelser och protokoll. Detta bestämdes tillsammans med kåren med syfte att ha ytterligare en kanal där uppkomna ärenden och problem från studenter i olika akademier kan lyftas upp.

Ett exempel på studenternas möjlighet att utöva inflytande är hanteringen av den kritik som nyligen framfördes av linjeföreningen och studentkåren mot lärarutbildningen, angående knapphändig studieinformation, och då framför allt VFU, samt viss kritik mot lärare inom programmen angående knapphändig studieinformation, byte av kurslitteratur med kort varsel, mindre gott bemötande och vissa samarbetssvårigheter. När dessa synpunkter framfördes resulterade det i att akademien numera för systematiska och kontinuerliga samtal med linjeförening och studentkår, något som uppskattas av alla inblandade och gör att problem och brister kan identifieras och åtgärdas snabbare. Förutom dessa samtal har diskussioner i akademien genomförts om bland annat vad det innebär att vara statlig tjänsteman, rättssäkerhet och studenters rättigheter och skyldigheter. Ett annat exempel är HVV som planerar att på sin hemsida lägga upp tydlig information till studenter som vill framföra synpunkter eller klagomål, tillsammans med ett formulär för att underlätta att synpunkterna snabbt styrs till rätt instans.

En brist som togs upp vid lärosätetillsynen [17] var att det vid MDH inte fanns rutiner för att säkra studentinflytande vid beslut som fattas av en person. Detta har åtgärdats genom att studenterna fr.o.m. mars 2018 är delaktiga även i beslut som fattas av dekan eller prodekan, enligt överenskommelse med studentkårens ordförande. Numera deltar doktorandrådets ordförande när prodekan för forskning och forskarutbildning fattar enskilda beslut i forskarutbildningsutskottet, studentrepresentant i grundutbildningsutskottet deltar i de beslut som fattas av prodekan för utbildning på grundnivå och avancerad nivå och studentkårens ordförande deltar i beslut som fattas på nämndnivå av dekanus. De första besluten enligt detta nya systematiska sätt är redan tagna, och den öppenhet i beredning som detta har medfört uppskattas även av dekaner och handläggare.

Högskolan verkar för att studenterna tar en aktiv del i arbetet med att vidareutveckla utbildningen, bl.a. genom att studenternas erfarenheter och kunskap tas tillvara. Det gäller både enskilda studenters engagemang och de studenter som är engagerade i studentkåren. Kurs- och programvärderingar utgör ett kraftfullt utvecklingsinstrument varför alla studenter efter genomförd kurs/utbildning erbjuds möjlighet att framföra sina synpunkter på och erfarenheter av kursen/programmet. Kurs- och programvärderingarna ska därefter analyseras och sammanställas och resultat och eventuella åtgärder återkopplas till studenten. Med utgångspunkt i högskoleförordningens krav och rektorsbeslut om att ge studenter en möjlighet att framföra sina erfaren-

heter av och synpunkter på kursen diarieförs kursvärderingar inkl. kursanalys vid MDH. Exempelvis har UKK infört en intern tidplan för att tillse att samtliga kurstillfällen har diarieförda kursvärderingar inkl. kursanalys [8].

Studenterna vid MDH ges förutsättningar att utveckla sin förmåga att söka och värdera kunskap och att följa kunskapsutvecklingen inom sitt utbildningsområde. Genom att utbildningsverksamheten inte skiljs från forskningsverksamheten får studenterna tillgång till aktuell kunskap genom kursinnehåll och litteratur och genom att forskande lärare deltar i undervisningen får studenterna diskutera frågeställningar med personer med spetskompetens, tränade i kritiskt vetenskapligt tänkande.

Programansvariga är den primära kontaktpersonen för studenter inom utbildningsprogram och studenterna uppmanas att ta kontakt via e-post eller besök om de undrar över något eller om de är missnöjda med något som rör programmet. Vid programråd och lärarlagsmöten sker en kontinuerlig diskussion om studiesituationer. Ett exempel från IDT angående anpassning av kurser baserat på studentsynpunkter som diskuterats i lärarlag är när kurser bytt tidpunkt med bibehållen progression, och flyttats från tidiga hösten till sena hösten för att de två kurser som läses parallellt inte ska ha fokus på samma läraktivitet. Studenternas inflytande handlar också mycket om det dagliga arbetet, där det som läraren gör ger en snabb respons från studenterna. Undervisande lärare rapporterar om studenternas studiesituation och redogör för åtgärder som vidtagits för studenternas möjligheter att utöva inflytande. Studenterna har således många instanser de kan vända sig till med synpunkter och förslag. Förutom kursansvarig finns studievägledare, studentombudsman, kåren, linjeföreningar, avdelningschefer med flera. Det är ett gemensamt intresse för studentkåren och lärosätet att regelbundet påminna studenterna om detta.

Ett exempel som är värt att lyfta är inom ämnet *matematik/tillämpad matematik* där studenterna ges inflytande genom att de kan välja bland olika inlämningsuppgifter, välja ambitionsnivå, etc. Ytterligare ett exempel är att synpunkter från studenterna kring VFU samlas in av respektive VFU-samordnare och kurslärare/kursansvarig för att utredas vidare och användas i det kontinuerliga utvecklingsarbetet.

Genom forskarutbildningen utvecklas doktorandernas kritiska och systematiska förhållningsätt vilket möjliggör för dem att bli självständiga forskare. Det sker dels genom de individuella forskningsprojekten och genom kurser på forskarnivå, dels också genom att doktoranderna vistas i en akademisk miljö där forskningsresultat diskuteras, prövas och ifrågasätts. Professionellt handledarskap, tillgång till seminarieverksamhet, forskarutbildningskurser och nödvändig infrastruktur såsom utrustning och lokaler är andra förutsättningar för att uppnå kvalitet i forskarutbildningen.

Studentinflytande på forskarutbildningsnivå innefattar doktoranders möjlighet att utöva inflytande över MDH:s verksamhet. Inflytandet sker genom de representanter som är utsedda av studentkåren att representera doktoranderna i MDH:s beslutande och beredande organ som berör forskarutbildning. Studentinflytande sker även genom att kurser på forskarutbildningsnivå utvärderas genom kursvärderingar. Vid MDH finns ett doktorandråd som tillvaratar doktorandernas intressen i forskarutbildningen. Vid samarbets svårigheter mellan handledare och doktorand kan doktorandrådet ge råd och vägledning. Om doktorander har synpunkter på högskolans genomförande av forskarutbildningen kan de även vända sig till MDH:s studentombudsman som är en opartisk servicefunktion. Inom varje akademi finns också en forskarutbildningssamordnare som kan ge vägledning.

Doktorandrepresentanter ingår i akademiernas (HVV, UKK) forskningsråd där doktoranders perspektiv på forskarutbildningen beaktas. Vid antagning av nya doktorander deltar en doktorandrepresentant i granskningsgruppens arbete. Doktoranderna har möjlighet att fullständigt påverka innehållet i de månatliga doktorandseminarierna. I externa utvärderingar av forskarutbildningen deltar doktorander i utvärderingsprocessen för att säkerställa att deras perspektiv på utbildningen kommer fram. Ett annat centralt forum för forskarstuderandes inflytande utgörs av handledargruppen. Ett kvalitetsverktyg är även regelbundna doktorandenkäter, vid sidan av doktoranddagarna och -dialoger där kollegiet möter synpunkter från doktoranderna.

Via årliga genomgångar av individuella studieplaner (ISP) följs doktoranders aktivitetsgrad, progression och planering upp. Vid lägre aktivitetsgrad än planerat eller då planeringssamtal inte finns dokumenterat ställs frågor till handledare. Via ISP har doktoranden möjlighet att påverka sin studiesituation och sin utbildning. Detta sker tillsammans med handledarna och vid behov genom individuella samtal. Om en konflikt uppstår ger samordnare eller ämnesföreträdare råd och hjälp och om situationen blir ohållbar har doktoranden rätt att byta handledarkonstellation. Även centrala funktioner som doktorandråd och central studievägledare för forskarutbildningen kan nyttjas för att utöva inflytande över doktorandens studiesituation.

Doktoranden väljer kurser i samråd med huvudhandledare och handledare och har stor frihet när det gäller licentiatuppsatsens eller doktorsavhandlingens innehåll, givet att den uppfyller givna kvalitets- och projektkrav. Högre seminarier är ett sätt att låta doktorander vara med och påverka, och ett sätt att få alla forskare att styra miljön mot en rik diskussion fylld av intressanta utbyten.

För MDH är attraktiva campusmiljöer viktiga och har stor betydelse för kreativitet, lärande och pedagogisk utveckling. MDH har en strävan mot minst 40 % verksamhet vid varje campusort. MDH:s goda relationer med Eskilstuna kommun och Västerås stad bidrar till att studenterna upplever campusorterna som positiva, vilket främjar goda studieresultat.

Värdering och analys (student- och doktorandperspektiv)

Studenterna och doktoranderna är aktiva medskapande samverkansaktörer i arbetet med utbildningens kvalitet vid MDH. Det är därför viktigt att MDH ytterligare stimulerar studentdelaktighet.

MDH:s kvalitetssystem säkerställer studenternas och doktorandernas möjligheter till aktivt och systematiskt deltagande i kvalitetsarbetet för utbildningar och möjliggör även att de kan påverka sin studiesituation, studiemiljö etc. Från både studenters, doktoranders och medarbetares sida efterlyses emellertid ett större engagemang från studenter och doktorander i olika beslutande organ. Problematiken är identifierad och diskussioner pågår kontinuerligt om hur denna situation kan förbättras.

Vid lärosätetillsynen [17] konstaterade UKÄ att MDH har regler, avtal och förutsättningar för att säkerställa att reglerna om studentrepresentation följs på alla nivåer. UKÄ ansåg dock att rutiner för att uppfylla krav på studentinflytande när en person bereder eller fattar beslut kan utvecklas. Denna brist har åtgärdats då det gäller beslut som fattas av dekan eller någon av prodekanerna.

MDH:s långsiktiga mål om att ha högkvalitativa utbildningar på grundnivå, avancerad nivå och forskarnivå och att studenter och forskarstuderande ska vara nöjda med sin utbildning är viktiga ledstjärnor i kvalitetsarbetet. De långsiktiga målen och kvalitetssystemet är väl integrerade med varandra. Genom studenters och doktoranders värderingar av kurs och program på samtliga nivåer identifieras och åtgärdas utvecklingsområden där studenter är delaktiga [15].

7. Bedömningsområde: Arbetsliv och samverkan

Beskrivning och belägg

Mälardalens högskolas vision är att vara: *Ett starkt MDH – den samproducerande högskolan* [2]. Högskolans målbild är att 2022 vara det främsta lärosätet inom samproduktion med det omgivande samhället. MDH strävar efter att tillsammans med andra aktörer skapa ny kunskap och gemensamt inkludera den i utbildning och forskning och för att stärka kvaliteten.

I forsknings- och utbildningsstrategin för 2017-2022 [2] utvecklar MDH vad högskolan avser med samproduktion och begreppets relation till samverkan. Med *samverkan* avser MDH att med utgångspunkt i högskolans egen kompetens i olika former samverka med privat och offentlig sektor, organisationer eller andra lärosäten. Med *samproduktion* avser MDH att i utbildnings- eller forskningsprojekt, med utgångspunkt i ömsesidig kompetens och intresse, samverka långsiktigt med privat och offentlig sektor eller andra organisationer för att utveckla en gemensam kompetens och kunskapsbas. Detta systematiseras genom avtal med strategiskt valda parter för högskolans utbildnings- och forskningsverksamhet. Samproduktionens värde och nytta ska vara väl synlig för den egna organisationen och för det omgivande samhället.

I Vinnovas nationella bedömning av lärosätenas samverkansarbete (pilot 1, 2015) fick MDH det högsta omdömet för en väl framskriden strategi för och implementering av samverkan och en tydlig strategi med högt ställda mål där strategin bedömdes vara väl förankrad och byggd på en dialog med omgivande aktörer. Även i Vinnovas pilot 2 (2016) erhöll MDH det högsta betyget för samverkansaktiviteter och resultat där ”samverkan genomsyrar lärosätets verksamhet och på ett tydligt sätt stärker lärosätets fokus på kompetensförsörjning och -utveckling”. Vinnovas bedömargrupp ansåg också att MDH ”beskriver på ett tydligt sätt hur resultaten av samverkan ökar kvaliteten och relevansen i lärosätets kärnprocesser, samtidigt som värde skapas för samverkansparter och för övriga delar av samhället”.

MDH samverkar och samproducerar utbildning (och forskning) med privat och offentlig sektor, andra organisationer samt andra lärosäten, nationellt och internationellt. Samverkan och samproduktion ingår i kvalitetssäkringssystemet och är ett medel för att höja kvaliteten i utbildning genom att stärka arbetslivsrelevansen i denna. Arbetslivet bidrar också med att ge indikationer på vilka kompetenser det efterfrågar samt genom deltagande i interna organ, exempelvis branschråd, och en aktiv alumnverksamhet. Högskolan har också tre externa representanter i fakultetsnämnden, en från ett annat lärosäte, en från offentlig sektor och en från näringslivet. Arbetslivsrepresentanter, vars roll i kvalitetssäkringssystemet är viktig, ges också förutsättningar för ett aktivt deltagande i moment som har betydelse för utbildningens upplägg, genomförande och utveckling vilket bidrar för identifiering av behoven av samverkan i utbildningar. Flera högskolegemensamma initiativ riktade till MDH:s studenter har genomförts, bland annat har företag deltagit i projektkurser och hållit gästföreläsningar.

MDH har ett särskilt uppdrag att utbilda sjuksköterskor, lärare och ingenjörer för att svara mot de samhällsbehov som finns. MDH:s samproduktionsprofil synliggörs genom att alla utbildningar är arbetslivsintegrerade för att säkra professionsbasen. Att möta såväl arbetsmarknadens behov som att professionsbasera utbildningarna är något som ständigt utvecklas. En del av kvalitetssäkring av utbildningar är att inom samtliga av MDH:s utbildningar kommer studenterna i kontakt med sin tänkta framtida arbetsmarknad. Detta sker genom ett systematiserat arbete med VFU, fältstudier, studiebesök, medverkan av representanter från arbetslivet eller andra metoder, ofta i kombination. Ett viktigt instrument utgörs av VFU-perioderna och seminarier kopplade till dessa. Till detta kommer återkommande fältstudieuppgifter i t.ex. grundlärarprogrammet där studenterna observerar, följer upp och utvärderar företeelser i yrkeslivet.

Samtal förs med berörda VFU-handledare både före, under och efter praktiken för att säkerställa berörda studenters kunskap relaterat till arbetsplatsens behov. VFU-studenternas egna erfarenheter presenteras och diskuteras under seminarier för att delge alla studenter olika erfarenheter ifrån näringsliv och offentlig sektor. Avdelningschefer samarbetar med VFU-laget kring VFU inom lärarutbildningen och medverkar till att utveckla kvaliteten på denna.

Studenterna bereds också möjlighet att göra examensarbeten med koppling till samproducerande forskningsprojekt. Ett konkret exempel utgörs av s.k. "karriärdagar" för sjuksköterskor på grundnivå och avancerad nivå, vilket möjliggör för HVV:s samverkanspartners att visa upp och informera om sina verksamheter för studenterna. En MDH-gemensam exjobbssdag genomförs regelbundet. Störst intresse för denna dag har teknik- och ekonomistudenterna. Dessa dagar har varit mycket uppskattade och åtgärder som visar på samverkan mellan lärosäte och samverkanspartners i syfte att kompetensförsörja framtida verksamheter.

Som regional och nationell kompetensförsörjare är det av stor vikt för kvalitetssäkringssystemet att forskning och utbildning sker i samverkan med aktörer från studenternas framtida arbetsmarknad. Det är ett sätt att nå kvalitet i verksamheten, säkerställa att studenternas kunskaper efterfrågas efter avslutad examen och att studenterna är rustade också för att skapa arbete genom egna verksamheter. MDH möjliggör detta bland annat genom att knyta externa personer till verksamheten i form av adjungerade lärare. Under 2017 fanns totalt 43 adjungerande lärare knutna till MDH.

Inom näringslivet har MDH samverkansavtal med exempelvis ABB, Bombardier och Volvo. Samverkansavtalen syftar till att stärka framtidens kompetensförsörjning, studenternas anställningsbarhet och fördjupade forskningssamarbeten. Ytterligare två internationella företag, Amazon Web Services och Northvolt, har nyligen gett besked om att de avser etablera sig i regionen. För MDH är etableringarna positiva och en möjlighet att framöver bidra med kompetensförsörjning och forskningssamarbeten i samverkan också med dessa företag. Vidare har MDH samverkansavtal med Vafab Miljö AB, Eskilstuna Energi och Miljö AB och Mälarenergi AB. Dessa avtal innebär ett samarbete inom forskning, utbildning och kompetensförsörjning och erbjuder MDH:s studenter möjlighet till examensarbeten och praktikplatser.

Vad gäller offentlig sektor har MDH tecknat ett strategiskt samverkansavtal för perioden 2018-2021 med Eskilstuna kommun, Västerås stad, Landstinget Sörmland och Region Västmanland. Detta avtal, Samhällskontraktet, syftar allt sedan starten 2009 till att höja kompetensnivån i regionen genom bl.a. högskolegemensamma forsknings- och utvecklingsprojekt, utbildningar som matchar arbetslivets behov och mötesplatser för lärande. Samhällskontraktet fokuserar på att utveckla verksamheter och medarbetare inom skola, omsorg, stadsutveckling och framtidens arbetskraft. MDH har därutöver ett separat strategiskt samverkansavtal med Eskilstuna kommun som fokuserar på ett starkt näringsliv, en energieffektiv miljö samt Eskilstuna som attraktiv studentstad (t.ex. Mälardalens kompetenscentrum för hälsa och välfärd respektive Mälardalens kompetenscentrum för lärande).

Genom dessa avtal med strategiskt valda parter systematiserar och säkerställer MDH samverkan och samproduktion. Intern samverkan i utbildnings- och forskningsfrågor mellan lärarkollegier eller forskargrupper bidrar därutöver till synergieffekter och till kvalitetsutveckling av verksamheterna och är viktiga delar av kvalitetssäkringssystemet. För att ytterligare utveckla lärosätets samverkanskompetens har MDH tillsammans med andra lärosäten lämnat in fyra ansökningar till Vinnova varav tre beviljades med verksamhet som påbörjades 2017: Metoder för relevansbedömningar av utbildningar (MerUt), Metodik för utveckling av samverkansarenor (MUSA) och Samverkansintegrerat kvalitetssystem för ökat nyttiggörande (SKÖN).

MDH har som mål att erbjuda utbildning som leder till arbete och där entreprenörskap är en möjlig karriärväg. Idélab är en mötesplats inom MDH där studenter, forskare och övriga anställda får stöd för att utveckla entreprenöriella kompetenser och idéer till affärskoncept. Under 2017 presenterades 76 nya idéer vid Idélab (53 st 2016). Idélab bidrar genom att delta i ordinarie kursverksamhet vid samtliga akademier, anordna workshops och idétävlingar samt erbjuda individuellt stöd för att utveckla kompetens och skapa affärsplaner. Detta sker i nära samarbete med det övriga innovationsstödsystemet i både Sörmland och Västmanland.

MDH, representerad av Idélab, har också ett samarbetsavtal med det innovationskontor som drivs av KTH. Inom ramen för detta samarbete utvecklas nya metoder och arbetssätt för att stödja studenter och forskare som vill kommersialisera sina idéer och forskningsresultat. En central del av verksamheten är att, med hjälp av stöd från Vinnovas program *Verifiering för tillväxt*, verifiera affärsnyttan av dessa idéer samt att erbjuda rådgivning relaterad till affärsutveckling.

Studentkåren anser att MDH samverkar mycket bra med arbetslivet genom bl.a. samverkansrådet, branschråden, gästföreläsningar, mentorsprogrammet och Samhällskontraktet. Kåren bedömer också att detta ger studenterna bra förutsättningar för att klara arbetslivet. Ett förbättringsområde som studentkåren pekar på är VFU. Under denna har studenter rapporterat att vissa handledare inte upplevs som kunniga och att information ibland har saknats som behövts för att kunna genomföra VFU:n på ett bra sätt. Inom t.ex. sjuksköterskeprogrammet finns ett tydligt uppdrag till kliniska adjunkter med att utveckla, säkerställa och utvärdera högskolemässiga lärandemiljöer inom VFU. Det innefattar att kontinuerligt undervisa och stödja studentens lärande i att förena teori och praxis samt att följa studentens lärande i handledningsprocessen inom aktuell kurs. Fortlöpande initierar klinisk adjunkt till möten och samverkar med chefer, huvudhandledare och handledare inom anvisade vårdverksamheter. De har 40 % av arbetstiden avsatt i sina tjänster för att arbeta med högskolemässiga lärandemiljöer i vårdverksamheterna. För lärar- och förskollärarytprogrammen måste de som är handledare på övningsskolor ha gått en handledarutbildningskurs som MDH ger två-tre gånger per termin.

Doktorandrådet å sin sida anser att samverkansarbetet vid MDH fördjupar ämnesspecifik kunskap, men också kunskapen om forskningsmetodik, -etik och planering. De lyfter som exempel fram doktorandkurser som ges i samarbete med yrkes- och näringsliv, kurser i akademiskt skrivande och kursen *Projektledning och kommersialisering*. Kursen motiverar doktoranderna att tänka utanför sin dagliga verksamhet och reflektera över hur livet efter examen kan se ut. Forskningsprojekt som görs i samproduktion med industri och offentliga organisationer ger också mycket goda möjligheter att nå utanför akademin och bygga upp sitt kontaktnät. Doktorandrådet informerar om karriären efter examen och om externa finansieringsmöjligheter, bl.a. på den årliga doktoranddagen, på seminarier och via doktorandernas e-postlista.

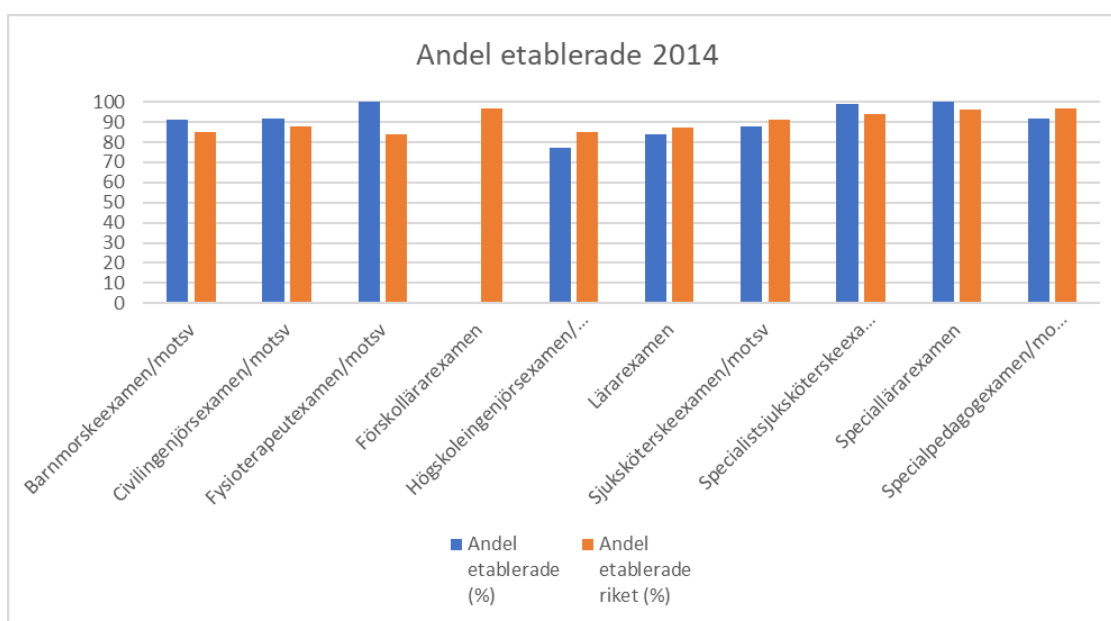
En del av kvalitetssäkringssystemet av utbildningar är att respektive program har ett branschråd där, i dialog med branschen, utbildningarna anpassas samt studenternas och doktorandernas beredskap att möta förändringar i arbetslivet utvecklas. Via representanter i branschråd ges systematisk återkoppling kring vad näringsliv och offentliga organisationer har för synpunkter på MDH:s nuvarande och framtida utbildningsutbud. Regelbundna möten och andra kontakter med de externa representanterna i branschråden är viktiga för att få uppdatering om förändringar i arbetslivet. Förändringar följs upp med aktivitetslistor och rapporteras till branschrådet under och efter genomförandet. Ämnesföreträdare håller sig därutöver uppdaterade om arbetslivsutvecklingen med relevans för sina respektive ämnen.

Andra kontakter med arbetsgivare genom tankepartner, branschorganisationer och styrelseuppdrag samt med mer informella kontakter ger behovsbilder kopplade till studenters och doktoranders framtida arbetsliv. Den faktiska omsättningen av denna kunskap till nytta för utbildningarna sker genom programansvariga, ämnesföreträdare och kursansvariga genom avstämning i programråd, lärarlag, utbildningsråd och individuella samtal. Ett aktivt samarbete sker med externa parter via både *externships*, där lärare praktiserar utanför MDH under en period, och konferenser kring utbildningar och framtidens utbildning.

För IDT är externfinansieringsgraden för forskning med industriella partners över 70 %. Detta avspeglas i utbildningarna som i hög grad utvecklas tillsammans med arbetslivet. IDT har t.ex. haft ett tiotal externfinansierade utvecklingsprojekt inom utbildningen som kräver involvering från företag och många studentprojekt görs i samverkan med arbetslivet. Det finns strukturer som underlättar samverkan, t.ex. *Living Lab*, Samverkansrummet, *Computer Science Club* och industriella labb. Därutöver finns samverkansplattformar och centrumbildningar som underlättar kontakt med näringslivet för studenter, doktorander och lärare, t.ex. *Automation Region*, *Mälardalen Industrial Technology Center* (MITC) och Robotdalen. En tredjedel av MDH:s doktorander är företags-, kommun- eller landstingsdoktorander. De deltar i högskolegemensamma projekt, kurser, seminarier osv. vilket ytterligare stärker kopplingen till yrkeslivet för övriga doktorander.

Att bevaka att utbildningarna är användbara för arbetslivet är central uppgift för programråden. *Magisterprogrammet i företagsekonomi* (EST) är t.ex. framtaget i samarbete med näringslivet i syfte att vara anpassat till det arbetsliv som kommer att möta studenterna. För att säkerställa detta förs regelbundet diskussioner med alumner från programmet och de företag som är involverade så att programmet följer arbetsmarknadens utveckling. Kvalitetsutveckling sker också med hjälp av examensmålmatiserna och de examensmål som kopplar till förändringar i arbetslivet. Kursplaner har t.ex. förändrats utifrån nya krav på digital kompetens respektive krav på bättre skriftlig förmåga hos studenterna. Genom programvärderingar fås en mer systematisk översikt av studenternas bild av utbildningens relevans. Återkoppling från industrin sker t.ex. genom individuella industrikontakter och kontakter med tidigare studenter.

Andel etablerade på arbetsmarknaden ligger runt 90 %, se detaljer i Figur 6.



Figur 6. Andel etablerade på arbetsmarknaden efter examen vid MDH resp. i riket. (Källa: Nyckeltal från UKÄ)

Studie- och yrkesvägledare diskuterar i samtal med studenterna hur arbetslivet ser ut efter studierna, förväntningarna från arbetslivet och förutsättningar för att lyckas i sitt kommande arbetsliv. SYV har kunskaper om utbildningarna som ges på MDH och vad de typiskt leder till för yrken. De arbetar också med sin egen kompetensutveckling och är aktiva både internt inom MDH och externt i olika forum. De diskuterar också kopplingen mellan utbildning och arbetsliv med alumner och arbetsgivare på mässor såsom Högvarv.

Värdering och analys (arbetsliv och samverkan)

MDH har en mycket väl utvecklad samverkan och samproduktion inom utbildning och forskning. Många etablerade avtal med olika aktörer visar på vikten av samverkan och samproduktion för högskolan.

MDH har ett mångsidigt och systematiskt arbetslivsengagemang inom sina utbildningar och inom sin forskning. Arbetslivets representanter är självklara aktörer i kvalitetsarbetet med utbildningar på många sätt vilket medverkar till ökad kvalitet och säkerställer utbildningars användbarhet.

Kvalitetssystemets processer för att utveckla studenternas och doktorandernas beredskap att möta arbetslivet och dess förändringar fungerar väl och bidrar till att säkerställa utbildningars användbarhet. Kvalitetssystemet identifierar olika behov av samverkan i utbildningarna. Kontaktnätet med arbetslivets aktörer i alla utbildningar samt regelbundet återkommande aktiviteter tillsammans med offentlig och privat sektor medför att utbildningarnas användbarhet liksom studenternas beredskap att möta arbetslivet vidareutvecklas kontinuerligt. Andelen etablerade på arbetsmarknaden efter yrkesexamen från MDH ligger väl i nivå med riksgenomsnittet, se Figur 6, vilket styrker påståendet om att kvalitetssystemet fungerar och ger resultat i form av hög kvalitet inom utbildning på samtliga nivåer.

Kommunikation kring aktiviteter och åtgärder sker genom upparbetade kanaler mellan MDH:s studenter, doktorander, lärare och arbetslivets representanter. MDH:s kvalitetssystem, med sina processer, säkerställer att utbildningarna är användbara och utvecklar studenternas och doktoranders förutsättningar, kunskaper och förmågor för att möta arbetslivets utmaningar.

Använda förkortningar

APT	Arbetsplatsträff (personalmöte för alla medarbetare på en arbetsplats)
CeSAM	Kompetenscentrum för studenter, arbetsmarknad och medarbetare (högskolegemensam enhet placerad vid UKK)
EFMD	<i>European Foundation for Management Development</i> , svarar bl.a. för ackreditering av utbildningar; se https://www.efmd.org/
EPAS	<i>EFMD Programme Accreditation System</i> ; internationellt system för ackreditering av ekonomiutbildningar som drivs av EFMD
ESG	Standarder och riktlinjer för kvalitetssäkring inom det europeiska området för högre utbildning (<i>Standards and Guidelines for Quality Assurance in the European Higher Education Area</i>), antogs år 2005 av ministrarna med ansvar för högre utbildning
EST	Akademien för ekonomi, samhälle och teknik
FoS	Enheten för forskningsstöd (högskolegemensam enhet placerad vid IDT)
FUS	Forsknings- och utbildningsstrategi (för MDH; nu gäller FUS 2017-2022)
HT	Hösttermin
HVV	Akademien för hälsa, vård och välfärd
IDT	Akademien för innovation, design och teknik
IKT	Informations- och kommunikationsteknik
INAS	Industriell ekonomi, arbetsliv och styrning (forskarutbildningsområde vid HVV)
ISP	Individuell studieplan (för doktorand)
MDH	Mälardalens högskola
MITC	<i>Mälardalen Industrial Technology Center</i> ; se http://www.mitc.nu/
SI	<i>Supplemental Instruction</i>
SYV	Studie- och yrkesvägledare (inom MDH)
UHR	Universitets- och högskolerådet (statlig myndighet)
UKK	Akademien för utbildning, kultur och kommunikation
UKÄ	Universitetskanslersämbetet
VIL	Verksamhetsintegrerat lärande
VFU	Verksamhetsförlagd utbildning
VT	Vårtermin
VUB	Verksamhetsmål, uppdrag och budget (inom MDH; för det kommande året)

Referenser

- [1] Policy för ett systematiskt kvalitetsarbete inom utbildning och forskning – definitioner, ansvar, förutsättningar och systematiskt arbetssätt
- [2] Forsknings- och utbildningsstrategi 2017-2022
- [3] Mälardalens högskolas långsiktiga mål 2017-2022
- [4] Verksamhetsmål, uppdrag och budget, VUB 2018
- [5] Verksamhetsplan 2018 – Akademin för ekonomi, samhälle och teknik – EST
- [6] Verksamhetsplan 2018 – Akademin för hälsa, vård och välfärd – HVV
- [7] Verksamhetsplan 2018 – Akademin för innovation, design och teknik – IDT
- [8] Verksamhetsplan 2018 – Akademin för utbildning, kultur och kommunikation – UKK
- [9] Handlingsplan för digitalisering
- [10] Plan för jämställdhetsintegrering av Mälardalens högskola 2017-2019
- [11] Fakultetsnämndens regler för utbildnings- och forskningsrelaterade frågor – ett urval
- [12] Rektors delegation av beslutanderätt (Dnr 2016/1582)
- [13] Högskolestyrelsens arbetsordning för Mälardalens högskola (Dnr 2016/1218)
- [14] Akademiernas inre organisation (Dnr 1.1.1-39/14)
- [15] Rapport - Uppföljning av akademiernas rutiner för inrättande, revidering och avveckling av kurser och utbildningsprogram och kurs- och programvärderingar och -analyser vid Mälardalens högskola (2018-05-09)
- [16] Rutiner för det organisatoriska studentinflytandet (Dnr 2016/0375)
- [17] Tillsyn av regeltillämpningen på Mälardalens högskola (UKÄ Rapport 2017:16)
- [18] Ansvarsfördelning för att åtgärda brister påtalade i lärosättestillsynen (2018-03-06)
- [19] Process för granskning och fastställande av individuella studieplaner (ISP) för studerande på forskarnivå (Dnr 1.1.4-522/12)
- [20] Processer för att inrätta, revidera och avveckla examina och utbildningsprogram på grundnivå och avancerad nivå (Dnr 2018/0250)
- [21] Uppdragsbeskrivning klinisk adjunkt (2017-10-26)
- [22] Regler och anvisningar för examination på grundnivå och avancerad nivå vid Mälardalens högskola (Dnr 2018/0250)
- [23] Årsredovisning för 2017
- [24] Samarbetsavtal mellan Mälardalens högskola och Mälardalens studentkår (Dnr 2016/1706)

Förteckning över figurer och tabeller

Figur 1. MDH:s linjeorganisation med akademier, förvaltning och högskolebibliotek...	1
Figur 2. Beskrivning av kvalitetsarbetet som en årscykel.....	5
Figur 3. Schematisk bild över faserna i MDH:s systematiska kvalitetsarbete.....	6
Figur 4. Schematisk beskrivning av MDH:s systematiska arbetssätt för ökad kvalitet...	23
Figur 5. Prestationsgrad för olika utbildningsområden vid MDH, 2015-2017.....	33
Figur 6. Andel etablerade på arbetsmarknaden efter examen vid MDH resp. i riket.....	48
Tabell 1. Styrdokument, beslutande enhet och revideringsrutiner.....	3
Tabell 2. Exempel på nyckelroller vid akademierna och deras ansvar i kvalitetsarbetet...	10
Tabell 3. Genomströmning termin 6 vid MDH:s nybörjarprogram, 2015-2017	33
Tabell 4. Andelen kvinnor vid MDH som exempel på nyckeltal, 2015-2017.....	39