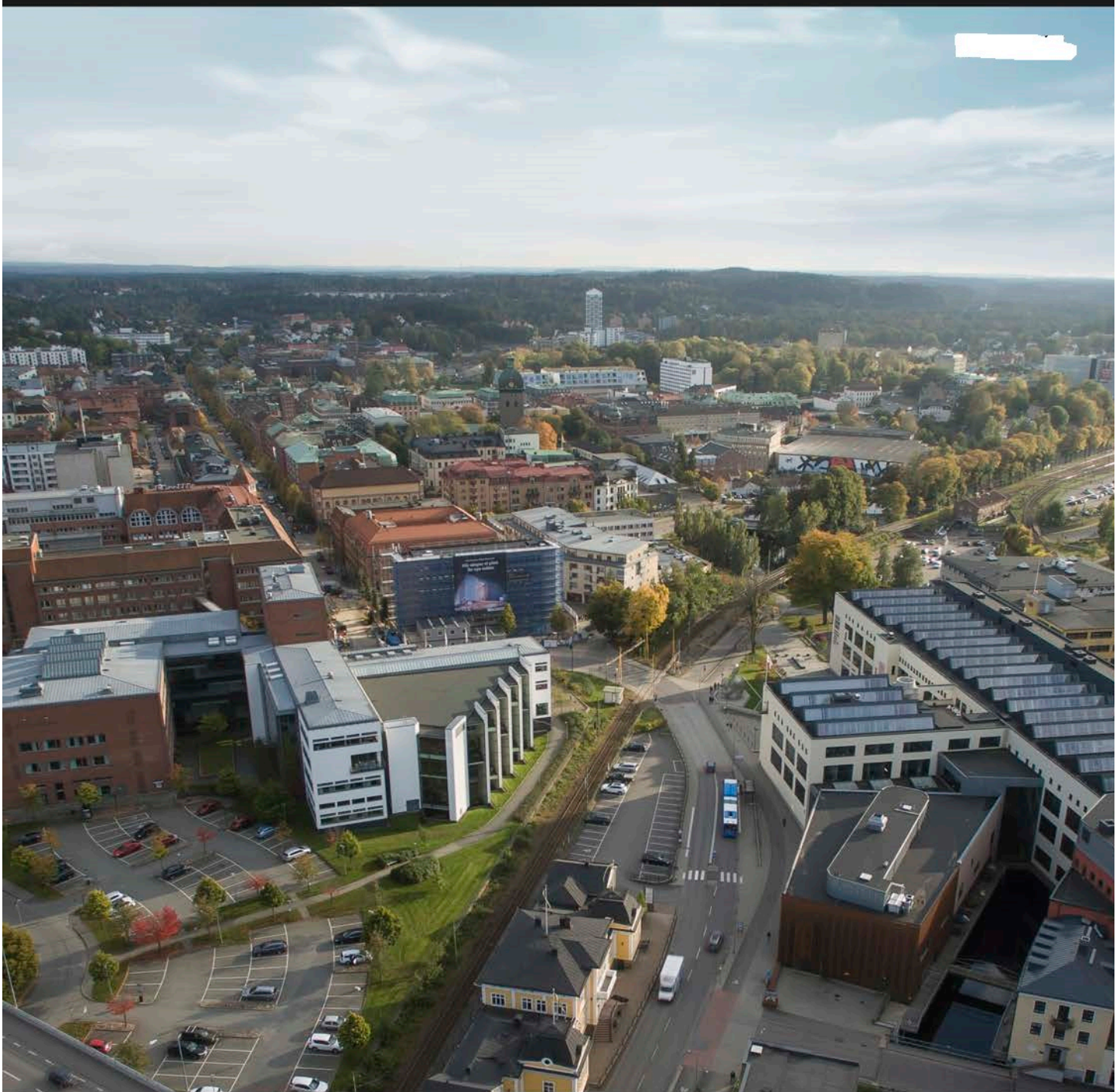


Universitetskanslersämbetets granskning  
av lärosätenas kvalitetssäkringsarbete

# SJÄLVVÄRDERING



# Universitetskanslersämbetets granskning av lärosätenas kvalitetssäkringsarbete

## Självvärdering

Lärosäte:	Högskolan i Borås
Reg.nr:	411-00483-17

Granskningen av lärosätenas kvalitetssäkringsarbete fokuserar på hur väl lärosätenas kvalitetssystem och kvalitetsarbete bidrar till att säkra och utveckla utbildningarnas kvalitet på samtliga utbildningsnivåer.

Granskningen omfattar samtliga bedömningsområden i modellen för UKÄ:s granskningar.

Bedömningsområden:

- styrning och organisation
- förutsättningar
- utformning, genomförande och resultat
- jämställdhet
- student- och doktorandperspektiv
- arbetsliv och samverkan

Inom bedömningsområdet ”styrning och organisation” ska även följande beskrivas av lärosätet och bedömas av bedömargruppen:

- hur länge det nuvarande systemet för att kvalitetssäkra och utveckla utbildningarna varit i bruk och vilka principer det bygger på
- den övergripande planen för kvalitetssäkring av utbildningarna och vilka metoder som används, exempelvis kollegial granskning

**Beskriv kortfattat samt analysera och värdera hur lärosätets kvalitetssäkringsarbete uppfyller bedömningsområdena.** Inled med att beskriva och analysera lärosätets kvalitetssystem och dess olika delar. Beskriv och analysera därefter hur lärosätet genom sitt kvalitetsarbete systematiskt säkerställer hög kvalitet i sina utbildningar. Lärosätet ska kunna belägga att det valda tillvägagångssättet säkerställer kvaliteten i utbildningarna och identifierar ytterligare förbättringsbehov. Lärosätet ska även förhålla sig till utfallet av tidigare granskningar, såväl egeninitierade som externa utvärderingar. Lärosätet ska också förhålla sig till resultatet av UKÄ:s lärosätetillsyn.

Varje bedömningsområde inleds med en beskrivande text av området följt av de bedömningsgrunder som ingår i området. För en mer utförlig vägledning för komponenten granskning av lärosätenas kvalitetssäkringsarbete, se *Vägledning för granskning av lärosätenas kvalitetssäkringsarbete*.

**Självvärderingen bör som mest omfatta 80 000–150 000 tecken inklusive mellanslag, då UKÄs text för varje avsnitt räknats bort (totalt cirka 30–50 A4-sidor i 12 punkters storlek).**

# Bedömningsområde: Styrning och organisation

Det som bedöms inom bedömningsområdet är hur väl lärosätets kvalitetssystem är uppbyggt med strukturer, rutiner och processer för att säkra kvaliteten i utbildningarna. I det ingår hur kvalitetssystemet för utbildning relaterar till lärosätets övergripande mål och strategier.

Kvalitetssystemet ska innefatta all utbildning på samtliga nivåer inom lärosätet.

I kvalitetssystemet finns det en tydlig ansvarsfördelning. Regelverk, policyer och rutiner är väl dokumenterade och lättillgängliga för medarbetare, studenter, doktorander och avnämnnare. Kvalitetssystemet är utformat så att det främjar delaktighet, engagemang och ansvar hos såväl lärare och övrig personal som studenter och doktorander.

Kvalitetssystemet är effektivt, välfungerande och används systematiskt inom hela verksamheten. Lärosätet har en välfungerande förbättringscykel, vilket innebär att lärosätet på central nivå arbetar systematiskt med att följa upp, utvärdera och utveckla kvalitetssystemet och kvalitetsarbetet. Den information som tas fram inom kvalitetssystemet ger underlag till den strategiska styrningen av lärosätets utbildningsverksamhet. Med hjälp av kvalitetssystemet identifierar lärosätet utvecklingsbehov och utvecklar utbildningsverksamheten målmedvetet.

## **Bedömningsgrunder:**

*Lärosätets kvalitetssystem är uppbyggt för att säkerställa kvaliteten i utbildningarna och det relaterar till övergripande mål och strategier som lärosätet fastställt för sin utbildningsverksamhet.*

*Lärosätet har en beslutad kvalitetssäkringspolicy, eller motsvarande, som är en del av den strategiska styrningen.*

*Lärosätet har en ändamålsenlig och tydligt definierad ansvarsfördelning för kvalitetsarbetet.*

*Lärosätet har systematiska processer som uppmuntrar till delaktighet, engagemang och ansvar hos lärare, övrig personal samt studenter och doktorander.*

*Lärosätet säkerställer att de resultat och slutsatser som genereras av kvalitetssystemet systematiskt tas tillvara i den strategiska styrningen, kvalitetsarbetet och i utvecklingen av kvalitetssystemet.*

*Den information som genereras av kvalitetssystemet kommuniceras på ett ändamålsenligt sätt med relevanta intressenter och får en spridning inom organisationen.*

## **Vägledning till lärosätet:**

Visa hur kvalitetssystemet uppfyller bedömningsgrunderna för området, bland annat genom att beskriva vilka policyer, eller motsvarande, rutiner och processer som bidrar till detta. Beskrivningen ska visa hur kvalitetssystemet stöder lärosätets profil och genomförandet av lärosätets strategi, och hur systemet hjälper lärosätet att uppnå målen för utbildningsverksamheten. Visa även hur lärosätets kvalitetssystem bidrar till att identifiera utvecklingsområden.

Om lärosätet har flera olika kvalitetssäkringspolicyer eller motsvarande, för olika delar av sin utbildningsverksamhet, ska samtliga kvalitetssäkringspolicyer beskrivas, om det är relevant. Det ska framgå om lärosätet har en centraliserad eller decentraliserad organisation för kvalitetsarbetet. En beskrivning av, och motivering för den valda organisationen ska ges. Ge gärna exempel på en fråga som lärosätet har arbetat med och som åskådliggör hur kvalitetssystemet fungerar i sin helhet.

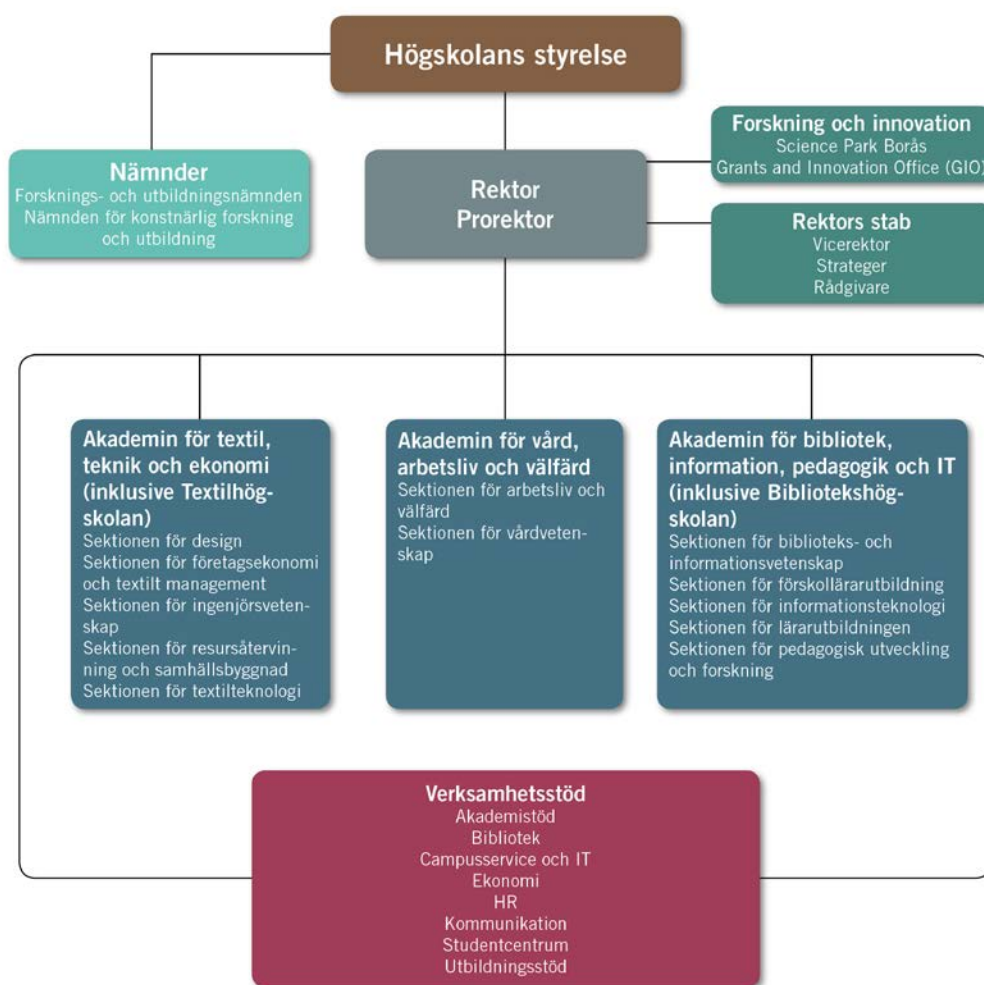
Förutom det som kommer fram kopplat till bedömningsgrunderna kan lärosätet lyfta andra frågor som bedöms som viktiga för den systematiska utvecklingen av kvalitetssystemet vid lärosätet. Ge belegg för att kvalitetssystemet är välfungerande, effektivt och att det utvecklas systematiskt utifrån den information som genereras inom kvalitetssystemet.

## Lärosätets redogörelse:

### Högskolan i Borås övergripande organisationsstruktur

#### Inledning

Högskolan i Borås (HB) organisationsstruktur, Fig. 1, är övergripande uppbyggd kring en linjeorganisation och två kollegialt valda nämndorganisationer, Forsknings- och Utbildningsnämnden (FoU-nämnden) och Nämnden för konstnärlig forskning och utbildning (KFU). En rådsstruktur finns som komplement till linje- och nämndorganisationen.



Figur 1 HB:s organisationsstruktur



## Linjeorganisationen

*Linjeorganisationen* består av tre *akademier*, Akademien för textil, teknik och ekonomi (A1), Akademien för vård, arbetsliv och välfärd (A2), Akademien för bibliotek, information, pedagogik och IT (A3) samt en *enhet* för Verksamhetsstöd (VS). Akademierna är organiserade i ett antal sektioner medan VS är organiserat i avdelningar.<sup>1</sup> Sektioner leds av sektionschefer.

Den utbildning på grundnivå och avancerad nivå samt forskningsverksamhet som HB anordnar bedrivs av akademier. Akademischef ansvarar för utbildningsverksamheten, forskning och forskarutbildning inom akademien utifrån ett helhetsperspektiv på HB:s verksamhet. VS utgör ett administrativt stöd för utbildning på grundnivå och avancerad nivå, forskning samt forskarutbildning och har uppdraget att vara en sammanhållen organisation för administrativt stöd till kärnverksamhet och ledning. HB har fyra kompletta akademiska miljöer med alla utbildningsnivåer (grundnivå, avancerad nivå och forskarutbildning) representerade.

VS stödjer både linjeorganisationen och nämndorganisationen genom att tillhandahålla löpande administrativt stöd samt handläggarstöd. En specifik samordnarfunktion vid VS stödjer nämnderna i handläggningen av frågor avseende utbildning, forskarutbildning och utvärdering av utbildning. Samordnarna har även till uppgift att fungera som en länk mellan nämnderna och akademien samt att skapa dialog och förståelse för respektive parts uppgift och roll.

Till linjeorganisationen hör också Rektor, Rektors stab samt Forskning och innovation med Science Park Borås och Grants and Innovation Office (GIO). Stöd och ansvar för HB:s verksamhetsstyrning är organiserat inom rektors stab.

## Nämndorganisationen

*Nämndorganisationen* bygger på grundtanken att HB:s lärare och forskare ska tilldelas ett särskilt ansvar att via valda representanter utöva ett avgörande inflytande på HB:s verksamhet vad gäller granskning och bedömning av kvaliteten i utbildningen och forskningen utifrån de beslutsbefogenheter som enligt styrelsens organisations- och beslutsordning (SOB) åligger nämnderna. Studenterna bereds möjlighet att vara representerade i nämnderna. Nämnderna har ansvar att inom sina ansvarsområden verka för hög kvalitet i utbildning samt granska att den vilar på vetenskaplig och/eller konstnärlig grund samt verka för goda förutsättningar avseende kvalitet i forskning.<sup>2</sup> I enlighet med SOB ansvarar nämnderna direkt under HB:s styrelse inom det ansvarsområde och för de beslut som de fattar, vilket ger en stark och självständig kollegial organisation som utvecklar verksamheten tillsammans med linjen. Rektor ansvarar för ledningen av verksamheten närmast under styrelsen och har därför att föreslå styrelsens ordförande vilka frågor som ska behandlas i styrelsen. Rektor ska i sin beredning av ärenden till styrelsen inhämta fastställda beslutsunderlag från berörd nämnd i de delar som rör utbildningen på grundnivå och avancerad nivå samt forskarutbildningens upplägg, genomförande och kvalitet.<sup>3</sup>

Nämnderna har möjlighet att inrätta de utskott de finner lämpliga för sina ansvarsområden. FoU-nämnden har tillsatt utbildningsutskott som är ämnesmässigt organiserade och därmed överskrider akademigränserna samt ett forskarutbildningsutskott per forskarutbildningsämne. Båda nämnderna har utöver detta även inrättat var sitt anställningsutskott som tillsätter sakkunniga och genomför intervjuer samt tar beslut om att rekommendera anställning.<sup>4</sup>

---

<sup>1</sup> 2 kap. 2 § samt 3 kap. 2 § rektors organisations- och beslutsordning (ROB) (dnr 623-17)(Ref. 1)

<sup>2</sup> 3 kap. 1 § styrelsens organisations- och beslutsordning (SOB) (dnr 575-16) (Ref. 2)

<sup>3</sup> 5 kap. 8 § styrelsens organisations- och beslutsordning (SOB) (dnr 575-16) (Ref. 2)

<sup>4</sup> Regler för befordran och rekrytering av lärare (dnr 118-17) (Ref. 3)

## Rådsstruktur

Som ett komplement till linje- och nämndorganisationen finns en struktur bestående av olika råd där även studenterna ges möjlighet till representation. Till rektor finns knutet ett ledningsråd med rådgivande funktion i strategiska frågor av högskolegemensam karaktär där prorektor, HR-chef, akademichefer, chef för VS och studentrepresentant är ledamöter.<sup>5</sup> Till rektors ledningsråd finns följande råd kopplade; Forskarråd, Innovationsråd, Kvalitetsråd, Utbildningsråd samt Verksamhetsråd (vilande) med samordnare utsedda av akademierna och VS. Utöver de råd som är direkt kopplade till rektor/ledningsrådet finns ett råd, Nämndrådet, som kopplar rektor till nämnderna samt lokala ledningsråd vid varje akademi och VS<sup>6</sup>. Vid akademierna finns även akademiråd samt programråd.<sup>7</sup> Akademiråden har en rådgivande funktion för akademins strategiska utveckling inom utbildning och forskning i beaktande av helhet för HB. Programråden har en rådgivande funktion för akademins strategiska utveckling inom ett definierat utbildningsområde.

## Kvalitetssystem vid Högskolan i Borås

**Bedömningsgrunder:** *Lärosätets kvalitetssystem är uppbyggt för att säkerställa kvaliteten i utbildningarna och det relaterar till övergripande mål och strategier som lärosätet fastställt för sin utbildningsverksamhet.*

*Lärosätet har en beslutad kvalitetssäkringspolicy, eller motsvarande, som är en del av den strategiska styrningen.*

## Inledning

Under 2008 började högskolan arbeta med en ny process avseende kvalitetsarbetet. Dåvarande kvalitetssystem byggde bl.a. på löpande självvärderingar av kvalitetsarbetet, löpande utvärderingar av utbildningar och årliga kvalitetsarbetsinventeringar. 2013 påbörjades en omorganisation av HB som innebar att de dåvarande sex institutionerna slogs samman till tre akademier samt att det administrativa stödet i huvudsak samlades i en gemensam enhet. I samband med detta informerades Universitetskanslersämbetet (UKÄ) att de nationellt skulle utveckla en annan granskningsmodell. Med anledning av dessa båda faktorer initierade HB ett arbete med att se över kvalitetssystemet. I juni 2016 beslutade styrelsen för HB om den nu gällande policyn för kvalitetsarbete vid högskolan<sup>8</sup>.

## Kvalitetssystemet

Nedanstående bild, Fig. 2, visualiserar det systematiska kvalitetsarbetet vid HB. Fundamentet utgörs av högskolans värdegrund, dess kvalitetspolicy och den kvalitetskultur som genomsyrar verksamheten i alla dess delar. På fundamentet vilar verksamhetens två pelare bestående av akademierna och VS respektive nämnderna. Utgående från högskolans organisation och ansvarsfördelning utgör de högskolans utförande respektive granskande instanser. Pelarna bär i sin tur upp taket av högskolans visioner, mål och strategier. Husets hjärta av kompetens, det kontinuerliga förbättringsarbetet och ett processorienterat arbetssätt är den puls som driver kvalitetsarbetet framåt. Kvalitetshuset ska ses som en helhet som skapar de bästa förutsättningarna för studenternas lärande, för forskning och för samverkan med det omgivande samhället.

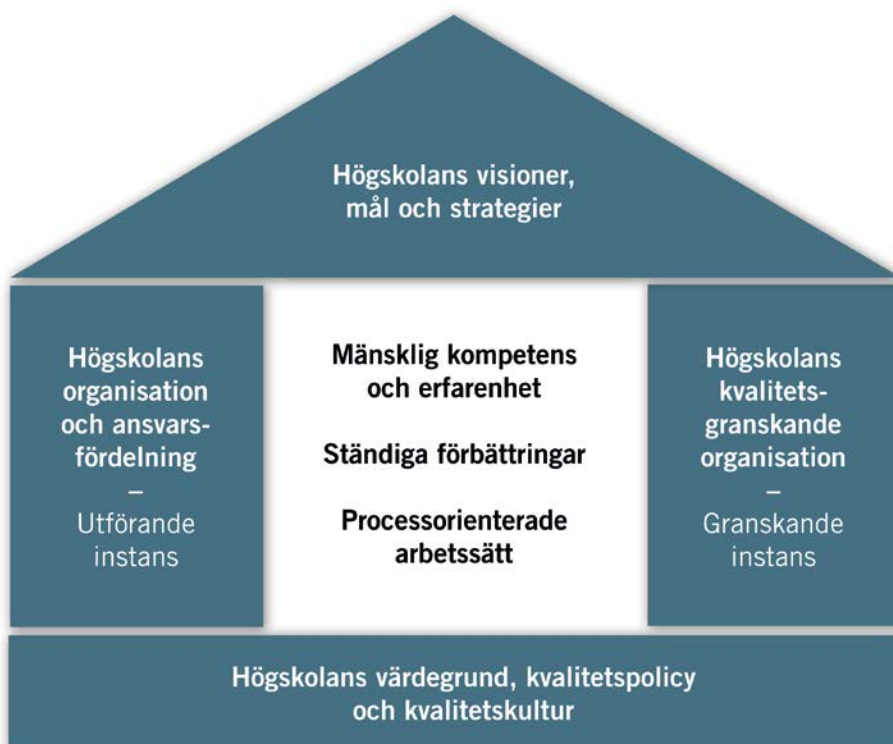
---

<sup>5</sup> 2 kap. 4 § styrelsens organisations- och beslutsordning (SOB) (dnr 575-16)(Ref. 2)

<sup>6</sup> 2 kap. 6 § samt 3 kap. 5 § rektors organisations- och beslutsordning (ROB) (dnr 623-17) (Ref. 1)

<sup>7</sup> 2 kap. 7 samt 10 §§ rektors organisations- och beslutsordning (ROB) (dnr 623-17)(Ref. 1)

<sup>8</sup> Policy för kvalitetsarbetet vid Högskolan i Borås (dnr 167-16) (Ref. 4.)



Figur 2 Visuellt modell av det systematiska kvalitetsarbetet vid Högskolan i Borås i form av ett kvalitetshus.

### HB:s värdegrund, kvalitetspolicy och kvalitetskultur

HB:s värdegrund vilar på de grundläggande principerna i den statliga värdegrunden. Med konkreta handlingar för att främja en hållbar utveckling skapas en lärande miljö präglad av akademiskt ansvar och frihet.

HB:s kvalitetspolicy bygger på fyra vägledande principer:

- *Integrerat* – Kvalitet i verksamheten åstadkoms i anställdas och studenters dagliga arbetsuppgifter och interaktioner. Kvalitetssäkrande rutiner är utformade så att anställda och studenter upplever nyttan av rutinerna och känner sig delaktiga och engagerade i att utveckla verksamhetens kvalitet.
- *Enhetligt* – Kvalitetssäkrande rutiner utformas lika för all utbildning och forskning vid högskolan såvida det inte finns synnerliga skäl till olikheter. Enhetligheten skapar tydlighet, rättssäkerhet och effektivitet samtidigt som den ger utrymme till flexibilitet när så behövs.
- *Transparent* – Högskolans interna information skapar goda förutsättningar för att anställda och studenter ska känna till de mål, prioriteringar och förutsättningar som gäller för det egna arbetet och de rutiner som ska leda fram till målen. Dessutom framgår det tydligt hur den egna insatsen påverkar och påverkas av den övriga verksamheten. Information om resultaten av genomförda kvalitetsgranskningar är lättillgänglig för anställda, studenter och omvärlden.
- *Skarpt* – Högskolans kvalitetsarbete är verkningsfullt. Högskolan genomför regelbundna oberoende granskningar av hur kvalitet säkerställs i verksamheten och åtgärdar eventuella brister skyndsamt.<sup>9</sup>

Värdegrunden och kvalitetspolicyen är bärande delar för att skapa en kvalitetskultur som genomsyrar verksamheten.

<sup>9</sup> Policy för kvalitetsarbetet vid Högskolan i Borås (dnr 167-16) (Ref. 4)

## Processorierat arbetssätt

HB:s processorierade arbetssätt kommer främst till uttryck genom HB:s övergripande verksamhetsplanering, vari kvalitetssystemet för utbildning är en integrerad del. Studenterna är delaktiga i detta arbete genom att de har möjlighet att vara representerade i både rektors och akademiernas ledningsråd samt övriga råd. Med utgångspunkt i styrdokument och verksamhetsdialoger, utformas verksamhetsplaner där HB:s vision – det tredje universitetet i Västsverige – samt dess övergripande mål – ”Studentens lärande i centrum”, ”Öka andelen forskning” samt ”Kompleta akademiska miljöer” – bryts ned i fokusområden för den kommande treårsperioden. Fokusområdena bryts därefter ned till mål och aktiviteter för akademier och VS. Dessa mål och aktiviteter konkretiseras därefter till aktiviteter i avdelningarnas och sektionernas lokala verksamhetsplaner/handlingsplaner. Dialoger genomförs mellan akademins/VS:s ledningar för att säkerställa att verksamhetsstödet är i enlighet med verksamhetens behov. Det genomförs också uppföljande dialoger mellan akademierna, VS och rektor.

Verksamhetsplaner samt handlingsplaner och erfarenheter från årets verksamhetsutvecklande aktiviteter och åtgärder redovisas i årsredovisning, verksamhetsberättelser samt genom löpande uppföljning under året i form av verksamhetsdialoger. Resultaten och analyser från dessa aktiviteter diskuteras kontinuerligt i rektors ledningsråd samt styrelsen och ligger till grund för eventuella åtgärder under innevarande år samt tas i beaktande vid utformningen av nästkommande års verksamhetsplanering. Utöver dessa aktiviteter sker uppföljning kontinuerligt under året i akademiernas/VS:s ledningsråd. Uppföljningarna genererar en återkommande återkoppling på hur verksamhetscykeln som helhet fungerar samt vilket stöd verksamheten har av enskilda mallar och rutiner. Detta bidrar till den kontinuerliga kvalitetsutvecklingen av verksamhetscykeln.

Genom verksamhetsstyrningen identifieras utvecklingsområden samt avvikelser, varvid de åtgärder som bedöms behöver vidtas dokumenteras och följs upp. Utöver den formaliserade verksamhetsplaneringen identifieras och hanteras akuta avvikelser och utvecklingsbehov i berörd verksamhet. Det finns rutiner kring hur handläggning generellt ska ske samt specifikt hur inkomna klagomål och synpunkter från studenter ska hanteras.<sup>10</sup> Resultat av dessa dokumentationer utgör också ett underlag för verksamhetsplaneringen. Rektors stab ansvarar för och ger stöd i verksamhetsstyrningen.

HB:s ledning initierade 2017 en genomlysning av övergripande vision och mål som ett led i strävan att uppnå universitetskvaliteter. Denna genomlysning inleddes med en granskning av en extern grupp. De påpekanden som denna grupp gav utgör en del i ledningens fortsatta diskussion kring hur målen bör utformas för att bäst gynna HB:s fortsatta utveckling.

## Ständiga förbättringar

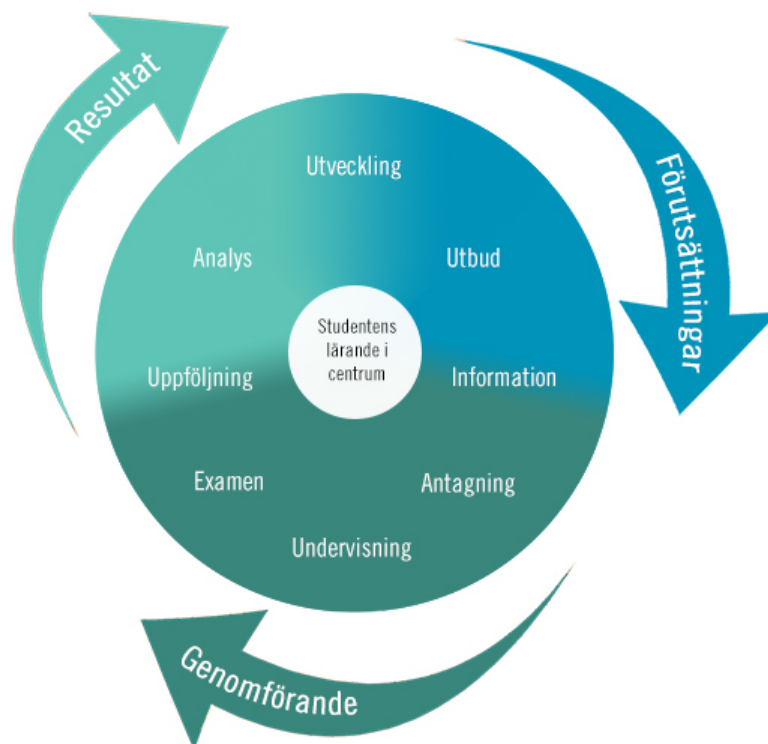
Kvalitetsprocessen för utbildning utgör en del av HB:s kvalitetssystem. Syftet med kvalitetsprocessen för utbildning är att säkerställa att kvalitetssäkring och kvalitetsutveckling av högskolans utbildningar sker på ett systematiskt och dokumenterat sätt utifrån HB:s mål. Utgångspunkt tas i högskolelagen, högskoleförordningen samt de europeiska riktlinjerna för kvalitetssäkring av utbildning, European Standards and Guidelines (ESG).

Bilden av kvalitetshjulet, Fig. 3, för utbildning ger en överblick över hur HB genom specifika aktiviteter säkerställer systematisk och dokumenterad kvalitetssäkring och kvalitetsutveckling av högskolans utbildningar. Aktiviteterna utgår från utbildningsprocessens olika faser: förutsättningar, genomförande och resultat.

---

<sup>10</sup> Handläggarhandbok (<http://www.hb.se/Anstalld/For-mitt-arbete/Administrativt-stod/Handlaggarhandbok/>)





Figur 3 Kvalitetshjulet

I förutsättningar ingår en systematisk granskning och värdering av utbildningsutbudet samt högskolans resursfördelning till utbildningar och studentstöd. Förutsättningar innefattar även högskolans processer för att säkerställa ändamålsenlig rekrytering och kompetensutveckling av högskolans medarbetare, liksom säkerställandet av att rätt information om utbudet når presumtiva studenter, anställda och allmänhet. HB kopplar det som ingår i förutsättningar i första hand mot det som i ESG beskrivs under 1.2 Utformning och inrättande av utbildning, ESG 1.5 Undervisande personal och ESG 1.6 Läranderesurser och studentstöd.

I genomförande ingår utöver rättssäkra processer för antagning och examen det som är kärnan i utbildningsverksamheten: studenternas lärprocesser och lärarnas bidrag till dessa genom undervisning, inklusive examination. HB kopplar det som ingår i genomförande i första hand mot det som i ESG beskrivs under ESG 1.3 Studentcentrerat lärande, undervisning och bedömning, ESG 1.4 Antagning av studenter, progression, erkännande och utfärdande av examensbevis och ESG 1.7 Informationshantering.

I resultat ingår den kontinuerliga uppföljning och analys som ska genomsyra alla utbildningar, och som tillsammans med kursutvärderingar, programutvärderingar och utbildningsutvärderingar ska ligga till grund för kontinuerlig utveckling av utbildningarna. Högskolan kopplar det som ingår i resultat i första hand mot det som i ESG beskrivs under ESG 1.8 Information till allmänheten och ESG 1.9 Kontinuerlig uppföljning och regelbunden granskning av utbildningarna. I centrum står studentens lärande. HB utvecklar sina lärandemiljöer utifrån aktuell forskning. Utbildningen ska på alla nivåer vara forskningsanknuten och studenterna ska så tidigt som möjligt bli involverade i forskningen. Studenterna ska ges stora möjligheter att påverka och ta ansvar för eget lärande.

I enlighet med kvalitetssystemet för utbildning genomgår alla utbildningsprogram vid HB regelbunden utvärdering vid högskolan eller av UKÄ. Alla utvärderingar genomförs med stöd av externa bedömare. Resultatet från utvärderingarna ligger därefter till grund för eventuella

åtgärdsplaner. HB:s lokala utvärdering sker på tre nivåer; löpande kursutvärdering med fokus på lärande och forskningsanknytning, löpande programutvärdering med fokus på progression och forskningsanknytning samt lokal utbildningsutvärdering med fokus på måluppfyllelse.

### **Mänsklig kompetens och erfarenhet**

Medarbetarnas kompetens, erfarenhet och engagemang är de faktorer som är avgörande för framgången för ett fungerande kvalitetssystem.

### **Organisation av kvalitetsarbetet**

Kvalitetssystemet vid HB har en decentraliserad ansvarsorganisation, där regelstyrningen genom styrdokument på övergripande nivå delegeras ner till akademierna och VS, samtidigt som de ansvariga för dessa verksamheter har ansvar för att samordna sin styrning utifrån den vägledande principen enhetlighet. Rektors kvalitetsråd är rådgivande inför rektors ställningstaganden rörande högskolans systematiska kvalitetsarbete.

Genom en decentraliserad organisation kan kvalitetsarbetet – med beaktande av övergripande styrdokument – anpassas efter de specifika förhållanden som gäller vid respektive verksamhet. För att förhindra att en decentraliserad organisation hamnar i konflikt med den vägledande principen enhetlighet, har HB en formaliserad mötesstruktur bestående av prorektor, akademichefer och chef för VS genom vilken övergripande samordning sker.

Kopplat till kvalitetspolicyn finns styrdokument som dels övergripande reglerar kvalitetsarbetet vid utbildning, dels beskriver högskolans interna kvalitetssäkringsarbete inom utbildning och belyser de principer, ansvarsförhållanden och aktiviteter som ligger till grund för arbetet och dels beskriver kvalitetssäkringssystemet för utbildning vid högskolan.<sup>11</sup> Utöver dessa styrdokument finns även styrdokument inom områden som är av kvalitetsdrivande karaktär.<sup>12</sup> Utifrån de övergripande styrdokumenterna avseende utbildning samt övriga nu gällande regler och styrdokument har sedan akademichefer samt chef för VS att organisera kvalitetsarbetet inom sina respektive ansvarsområden. Styrdokumenterna är publicerade på HB:s webbplats.

De högskoleövergripande styrdokumenterna kompletteras med akademi- och enhetsspecifika styrdokument, riktlinjer och rutiner som reglerar den lokala organisations- och beslutsordningen, vissa uppdragsbeskrivningar, principer för tjänstefördelning etc. Inom vissa områden som rör utbildningen t.ex. antagning och undantag från behörighetsvillkor vid antagning till program ligger beslutsbefogenheterna inom VS att verka för en enhetlig och rättssäker hantering. VS har även i uppdrag att stödja akademierna genom handläggning och utförande av uppgifter som ingår i processer kring planering, genomförande, uppföljning och därmed kvalitetssäkring av utbildning. Handläggarstöd i form av särskilda samordnare till högskolans nämnder är ett uppdrag som utgör en viktig länk i samordningen mellan linjens och nämndens kvalitetsansvar för utbildning på alla nivåer. För VS:s verksamhet finns sedan januari 2018 beslutade riktlinjer avseende enhetens kvalitetsarbete. Riktlinjerna beskriver vägledande principer, ansvars- och beslutsfördelning, VS:s systematiska kvalitetsarbete samt kvalitetssäkring av verksamhet. Till riktlinjerna kopplas ett antal dokumenterade rutiner på operativ nivå.

Rådsstrukturen vid HB syftar till att vara rådgivande för såväl rektor som akademichef avseende utvecklandet av verksamheten och kvalitetssystemet och behandlar relevanta frågor för

---

<sup>11</sup> Riktlinjer för systematiskt kvalitetsarbete för utbildning vid Högskolan i Borås (dnr 868-16) (Ref. 5) och Kvalitetssäkringssystem avseende utbildning vid Högskolan i Borås (dnr 869-16) (Ref. 6)

<sup>12</sup> T.ex. Handläggningsordning för utvärdering av utbildning vid Högskolan i Borås (dnr 867-16) (Ref. 7), Riktlinjer för löpande utvärdering av kurser och utbildningsprogram vid Högskolan i Borås (dnr 589-17) (Ref. 8) och Handläggningsordning för inrättande av huvudområden och nya utbildningar på grundnivå och avancerad nivå vid Högskolan i Borås (dnr 422-16) (Ref. 9)

verksamheten. Rektor/rektors ledningsråd kan initiera frågor i råden för att få kompletterande synpunkter i olika frågor. Frågor/behov som initieras i verksamheten kan fångas upp av råden för att föras till rektor. Uppföljning av vad som förs fram i råden görs genom att rektors ledningsråd har detta som stående punkt samt att ledningsrådet kontinuerligt diskuterar vilka frågor ska föras till de övriga råden.

### **Exempel på hur HB:s kvalitetssystem fungerar**

Genom att HB:s kvalitetssystem för utbildning är en integrerad del av HB:s verksamhetsplanering säkerställs att HB:s beslutade strategier genomförs. Ett exempel är HB:s strategiska arbete sedan snart tio år tillbaka att föra in hållbarhetsaspekter i all verksamhet. Med anledning av detta har ett antal åtgärder genomförts samt utvärderats i verksamhetsberättelser samt andra uppföljningar. Resultatet av dessa uppföljningar ligger sedan till grund för en vidareutveckling av hållbarhetsperspektivet i HB:s utbildningar.

Ett annat exempel på hur kvalitetssystemet fungerar avseende det löpande förbättringsarbetet, är att HB under 2016 identifierade att policyn för kursutvärderingar var i behov av revidering för att bättre harmoniera med HB:s kvalitetssystem. Det tillsattes därför en HB-gemensam arbetsgrupp med uppdrag att revidera riktlinjer för löpande kurs- och programutvärderingar. I samband med UKÄ:s regeltillämpningstillsyn 2017 påtalade HB i sin rapport till UKÄ vissa brister avseende tillgänglighetsförändring av kursutvärderingar, vilket sedan också framgick av UKÄ:s slutrapport. Under våren 2018 har nya HB-gemensamma rutiner till de beslutade riktlinjerna för löpande kurs- och programutvärderingar tagits fram.

### **Regeltillämpningstillsyn 2017**

UKÄ genomförde en tillsyn av HB:s tillämpning av regler under 2017. De påpekanden som gjordes åtgärdades under första halvåret 2018.<sup>13</sup>

## **Värdering och analys av bedömningsgrunden**

### **Övergripande värdering**

HB:s kvalitetssystem bygger på den organisation samt ansvars- och beslutsbefogenhet som i övrigt gäller i verksamheten. Detta innebär att systemet ingår i ett etablerat system inom verksamheten och skapar förutsättningar för kvalitetssäkring och kvalitetsutveckling inom utbildning.

### **Identifierade styrkor och förbättringsbehov**

I och med att kvalitetssystemet är kopplat till HB:s process för verksamhetsplanering ingår den i en väl etablerad struktur. Processen ger möjlighet till öppenhet, transparens samt inkludering genom att alla nivåer inom högskolan har möjlighet att bidra med underlag.

I akademiernas verksamhetsplaner finns såväl kvantifierbara som kvalitativa mål kopplade till fokusområden som rör utbildning. Målen utgår från HB:s övergripande verksamhetsplan. Även om målen är kopplade till fokusområden i verksamhetsplanerna, föreligger ett förbättringsbehov att vidareutveckla effektiva och användbara mätmetoder samt uppföljning av dessa.

Rådets verksamhet bedöms vara kvalitetsdrivande. Det pågår en kontinuerlig utveckling kring vilka frågor som ska behandlas för att uppnå en god korrelation till övrig verksamhet och därmed ett optimalt utnyttjande av denna resurs.

---

<sup>13</sup> Tillsyn av regeltillämpningen på Högskolan i Borås pilotstudie (reg.nr 32-164-17) (Ref. 10)

## Ansvarsfördelning för kvalitetsarbetet

**Bedömningsgrund:** Lärosätet har en ändamålsenlig och tydligt definierad ansvarsfördelning för kvalitetsarbetet.

### Inledning

Ansvaret för kvalitetsarbetets organisation utgår huvudsakligen från de delegationer som beskrivs i övergripande beslutsordningar.<sup>14</sup>

### Ansvarsfördelning

Rektor ansvarar ytterst för kvalitet och kvalitetsarbete vid högskolan.

Akademichefer och chef för VS ansvarar för kvalitetsarbetet inom sina verksamheter. Utbildningen ska bedrivas vid akademierna varför akademichef har huvudansvar för denna verksamhet.<sup>15</sup> I ansvaret ingår att systematiskt och regelbundet följa upp, utvärdera och utveckla kvalitet i de aktiviteter som vidtas avseende utbildningsverksamhet (hur processen går till utvecklas i avsnittet Utformning, genomförande och resultat). Sektionscheferna har ett särskilt ansvar för att utbildningsutbudet och forskningsanknytningen inom sektionen håller god kvalitet och utvecklas i enlighet med högskolans överordnande strategier.<sup>16</sup> Studierektors och programansvarigas ansvar och befogenheter regleras i akademiernas egna styrdokument.

Med syfte att skapa bättre förutsättningar att utveckla forskarutbildningen har vissa av HB:s forskarutbildningar organiserats inom ramen för forskarskolor. Forskarskolorna har inrättats som organisatoriska och strategiska verktyg för att stärka integrationen mellan utbildning och forskning inom de ämnesområden de verkar i.<sup>17</sup> Knutet till varje forskarskola finns en föreståndare och en studierektor. Föreståndaren ansvarar för den övergripande verksamhetsplaneringen och utvecklingen av utbildningen. För de forskarutbildningar som inte organiseras som forskarskolor faller detta ansvar på sektionschef. Studierektorerna för samtliga forskarutbildningar vid HB har det övergripande ansvaret för att kvalitetskraven för forskarutbildningen är i enlighet med regler och riktlinjer samt att uppföljning genomförs.

VS har tillsammans med akademierna ett gemensamt ansvar för kvalitetsarbetet. I enlighet med detta stödjer VS akademierna med kunskap och kompetens. Ansvarsfördelningen inom VS framgår av dokumenterade riktlinjer för kvalitetsarbetet inom enheten.

Nämnderna har ett särskilt ansvar att verka för hög kvalitet inom forskning och utbildning vid HB. Principen för ansvarsfördelningen är att kunna skilja mellan granskare och utförare där nämnderna har den granskande rollen, vilket ger en tydlig ansvarsfördelning. Nämndernas säkerställande av kvalitet sker dels genom regelbundna interna utvärderingar av program och dels genom granskning av utbildningsplaner för grundnivå och avancerad nivå samt allmänna studieplaner på forskarnivå. Dessutom sker en löpande granskning genom utskottens granskning av kursplaner, mindre revideringar av utbildningsplaner och utnämnannde av examinatorer.<sup>18</sup> Nämnderna interagerar även i de kvalitetsgranskningar som rektor (genom linjeorganisationen) ansvarar för genom att de har befogenhet att fastställa kvalitetskriterier i HB:s lokala granskningar avseende utbildning på alla nivåer efter samråd med rektor. Utöver detta har nämnderna – även om granskning i normalfallet genomförs i enlighet med av högskolan beslutad granskningsprocess – rätt att initiera

---

<sup>14</sup> Styrelsens organisations- och beslutsordning (SOB) (dnr 575-16) (Ref. 2) samt Rektors organisations- och beslutsordning (ROB) (dnr 623-17) (Ref. 1)

<sup>15</sup> 3 kap. 12 § styrelsens organisations- och beslutsordning (SOB) (dnr 575-16) (Ref. 2)

<sup>16</sup> 2 kap. 9 § rektors organisations- och beslutsordning (ROB) (dnr 623-17) (Ref. 1)

<sup>17</sup> Inrättande av forskarskolor vid akademin, A1 (dnr 043-16) (Ref. 11)

<sup>18</sup> Den operativa processen beskrivs närmare under avsnittet Utformning, genomförande och resultat



kompletterande kvalitetsgranskningar avseende all utbildning efter samråd med rektor.<sup>19</sup> Samråd med rektor avseende utvärdering av utbildning är formaliserad av rektor i styrdokument avseende utvärderingscykel och regler för utvärdering<sup>20</sup> samt i arbetsordningen<sup>21</sup> för lokal utvärdering.

Som komplement till den mer formella ansvarsfördelningen vid HB finns inom varje akademi samt VS särskilda samordnare, däribland för kvalitet och utbildning, vilka har till uppgift att samordna arbetet inom sina respektive ansvarsområden. De stödjer akademichef/chef för VS samt är en samordnande länk mellan det kvalitetsarbete som bedrivs inom akademierna och VS. Kvalitets- och utbildningssamordnarna sitter i rektors kvalitets- respektive utbildningsråd.

## Värdering och analys av bedömningsgrunden

### Övergripande värdering

Ansvarsfördelningen avseende kvalitetssäkring av utbildning mellan olika funktioner bedöms som helhet vara tydligt definierad och känd inom HB.

### Identifierade styrkor och förbättringsbehov

Strukturen med nämnder som är organiserade direkt under styrelsen är en fungerande struktur vid HB. Nämnderna har genom denna organisation möjlighet att skarpt påpeka avvikelser till linjen som då har att vidta åtgärder, vilket är kvalitetsdrivande och en viktig del av strävan mot en kvalitetskultur. Strukturen bygger på att det föreligger en tillit mellan linje och nämnd.

Innebörden i programansvarigas uppdrag skiljer sig åt mellan akademierna vilket skapar en otydlighet i akademigemensamma arbetsuppgifter. Detta gäller även uppdragen för kvalitets- och utbildningssamordnarna. Ett vid HB pågående arbete syftar till att skapa en större enhetlighet i detta avseende.

Ansvarsfördelningen mellan nämnd och linje är en viktig del i HB:s kvalitetssäkringsarbete och kräver en tydlig beslutsprocess för nämnderna och linjens sammanvävda arbete och en god förståelse för varandras roller och ansvarsområden. Det finns styrdokument som reglerar detta förhållande.<sup>22</sup> Ansvarsfördelningen har förankrats i HB:s ledning och i organisationen.

En organisation som bygger på att linjen samarbetar med fristående nämnder/utskott innebär både kvalitetsutveckling och utmaningar. HB ser dock nämndernas oberoende roll i mötet med det som förbereds av linjen som den yta där kvalitet skapas och utveckling möjliggörs. För att mötet ska vara kvalitetsdrivande krävs dock att beslutsunderlag till nämnder/utskott är av god kvalitet och i enlighet med beslutade styrdokument samt medvetenhet om de ramar inom vilka de olika parterna agerar.

---

<sup>19</sup> 5 kap. 7 1 styrelsens organisations- och beslutsordning (SOB) (dnr 575-16)(Ref. 2)

<sup>20</sup> Utvärderingscykel och regler avseende utbildning 2017-2022 (dnr 135-17) (Ref. 12)

<sup>21</sup> Handläggningsordning för utvärdering av utbildning vid Högskolan i Borås (dnr 867-16) (Ref. 7)

<sup>22</sup> Organisations- och beslutsordning för forskarutbildningsutskottet (dnr 246-15) (Ref. 13) samt Forsknings- och utbildningsnämndens organisations- och beslutsordning för utbildningsutskott (dnr 462-16) (Ref. 14)

## Processorienterat systematiskt kvalitetsarbete

**Bedömningsgrund:** Lärosätet har systematiska processer som uppmuntrar till delaktighet, engagemang och ansvar hos lärare, övrig personal samt studenter och doktorander.

### Inledning

HB:s policy för kvalitetsarbete förutsätter en aktiv medverkan från ledning, medarbetare och studenter för att kunna skapa, följa upp och utveckla kvalitet på alla nivåer i syfte att nå högskolans högt ställda mål och förväntningar. Högskolans kvalitetskriterier och prioriteringar för utbildning, forskning och administrativa verksamheter ska vara tydliga och kända inom verksamheten.

### Mötesforum och strukturer

HB:s systematiska kvalitetsarbete vilar på grundprincipen att det finns en tilltro till lärarprofessionen och en önskan om att tillvarata varje medarbetares kompetens, kreativitet, förändringsvilja och ansvarstagande. HB:s akademier och enheter har olika förutsättningar för att skapa främjande miljöer som engagerar, skapar delaktighet och ansvar. Därför har varje lärandemiljö lämnats ett visst ansvar att anpassa sina mötesplatser och strukturer för att på bästa sätt främja systematiska dialoger mellan ämnesmiljöer, linjeorganisation, studenter och aktörer i det omgivande samhället. Exempel på forum för sådana dialoger och samarbeten är verksamhetscykeln, ledningsråd, sektionsmöten, kollegiemöten, programmöten, programråd, lärarlag, avdelningsmöten, gruppmöten och klassmöten.

Delaktighet, engagemang och ansvar hos lärare och övrig personal uppmuntras genom en mötesstruktur som skapar organisatoriska förutsättningar, men också genom arbetsbeskrivningar och mandat för olika uppgifter. Ett exempel på god systematisk mötesstruktur är formaliserade möten för samtliga programansvariga, både på grundnivå och avancerad nivå inom olika ämnen som hålls vid Akademin för vård, arbetsliv och välfärd. Här lyfts frågor som kräver samsyn genom hela akademien t.ex. rutiner för examinationer, innehåll som ska introduceras i samtliga utbildningar (t.ex. hållbar utveckling) eller hur man agerar vid misstanke om plagiat/fusk. Programansvariga tar med sig innehållet till respektive programmöte så att information sprids vidare till alla lärare.

### Medarbetare och studenter

Alla medarbetare erbjuds utvecklingssamtal en gång per år. Utvecklingssamtalet, och andra formaliserade medarbetarsamtal som genomförs under året (t.ex. lönesamtal, lönesättande samtal, avstämningar, tjänsteplaneringssamtal) syftar bl.a. till att stimulera medarbetarna att känna ansvar och delaktighet för verksamheten och ta aktiv del i verksamhetsutveckling såsom kvalitetssäkring och utveckling av utbildning. Genom medarbetarnas individuella utvecklingsplaner<sup>23</sup> ges medarbetarna möjlighet att återkoppla till högskolans beslutade mål och verksamhetsplaner. Flera av lärarna är kursansvariga och aktivt delaktiga i arbetet med att kvalitetssäkra kurser och program.

---

<sup>23</sup> Utvecklingssamtal: [www.hb.se/Anstalld/Om-min-anstallning/Utvecklingssamtal/](http://www.hb.se/Anstalld/Om-min-anstallning/Utvecklingssamtal/)

Studenter och doktorander uppmuntras att engagera sig i olika nämnder, råd och utskott, som t.ex. akademiernas ledningsråd, programråd och utbildningsutskott. Studenterna uppmuntras också att delta i kurs- och programutvärderingar. Doktoranderna ges en stor möjlighet att ta upp frågor kopplade till kvalitetsarbetet genom forskarutbildningsutskotten och i samband med årliga utvecklingssamtal (samverkans- och stipendiedoktorander har andra typer av avstämningssamtal) samt vid uppföljning av de individuella studieplanerna.

### **Nämndernas roll**

Nämnderna har en aktiv roll i att stärka medarbetarnas akademiska ansvar i det systematiska kvalitetsarbetet samt tillsammans med linjen främja kvalitetskulturen. Genom att lärare, kursansvariga, forskarutbildningshandledare och examinatorer tar stort ansvar för bl.a. beredning av kurs- och utbildningsplaner samt tar fram förslag på kvalitetskriterier inför utvärderingar, betygsnämnder och opponenter inför fastställande av nämnd systematiseras delaktighet och uppmuntras till engagemang, inflytande och ansvarstagande.

## **Värdering och analys av bedömningsgrunden**

### **Övergripande värdering**

HB:s struktur och former för att uppmuntra till delaktighet, engagemang och ansvarstagande hos lärare är väl utvecklad. Av särskild vikt är dialogen mellan närmaste chef och medarbetare i olika typer av medarbetarsamtal.

### **Identifierade styrkor och förbättringsbehov**

Det ansvar som respektive lärandemiljö tilldelats för att skapa effektiva mötesplatser och mötesstrukturer – såsom kurslags-, program-, sektions- samt akademimöten – som främjar dialog bedöms fungera väl och ger förutsättningar för delaktighet och inflytande för både medarbetare och studenter. För att ytterligare stärka lärarnas möjlighet till delaktighet och engagemang har den generella tiden för administrativa uppgifter utökats från ca 5 % till 10 %.

Processen kring utvecklingssamtalen med medarbetarna fungerar generellt sett bra och personalmötena har i regel en hög delaktighet.

HB har genom medarbetarenkät identifierat att medarbetare inom vissa sektioner/avdelningar inte känner sig involverade i verksamhetsplaneringen samt att det är svårt att relatera till HB:s övergripande mål i den egna verksamheten. Berörda sektioner/avdelningar har tagit fram handlingsplaner för att komma vidare i detta arbete.

## Vidareutveckling av det systematiska kvalitetsarbetet

**Bedömningsgrund:** Lärosätet säkerställer att de resultat och slutsatser som genereras av kvalitetssystemet systematiskt tas tillvara i den strategiska styrningen, kvalitetsarbetet och i utvecklingen av kvalitetssystemet.

### Inledning

Ständiga förbättringar är en viktig del i HB:s kvalitetssystem, varför det är viktigt att resultat och slutsatser från kvalitetssystemet tas tillvara. Detta görs både i verksamhetsplaneringsprocessen samt i det löpande arbetet.

### Linjeorganisationen

Information om resultat och slutsatser som genereras av kvalitetssystemet kommuniceras via verksamhetscykeln mellan medarbetare och ledningen. Akademichef, sektionschefer och studierektorer ansvarar för att uppföljande åtgärder avseende utbildningen genomförs och att resultat av dessa tas tillvara i kvalitetsarbetet, för utvecklingen av utbildningen och det strategiska utvecklingsarbetet<sup>24</sup>.

Programråden<sup>25</sup> är en viktig kanal med särskilt fokus på professions- och forskningsanknytning. Här förs en diskussion och avstämning kring utbildningskvalitet, samt revideringar av utbildningsprogram. I programråden ingår representanter för externa verksamheter och lärosäte samt studentrepresentanter. Mötesanteckningar från råden och de externa ledamöternas synpunkter utgör i sin tur underlag för programutvärdering och programutveckling. Även rektors rådgivande organ fungerar som referenspunkter för olika frågor kopplade till utbildningsverksamheten.

VS använder sig av olika former av referensgrupper bestående av lärare, studenter och administratörer i sitt kvalitetsarbete. Två exempel på detta är referensgruppen för lärplattformen pingpong och samverkansgruppen för rättssäker examination. Avsikten med referensgrupper är att årligen återkoppla kvalitetsarbetet inklusive resultat av avvikelshantering och genomförda audits inom ramen för VS:s verksamhetsberättelser.

### Nämndorganisationen

I nämndernas arbete ligger systematiken i de formella beslutsprocesser som beaktar resultat av exempelvis sakkunnigutlåtanden inför fastställande av nya utbildningsplaner. På nivån som rör utvecklingen av kvalitetssystemet ansvarar nämnderna för att fastställa kvalitetskriterier i de lokala granskningarna avseende utbildning på alla nivåer. Nämnderna har även ansvar för att verka för hög kvalitet i utbildning samt granska att den vilar på vetenskaplig och/eller konstnärlig grund. Nämnderna har exempelvis varit involverade i arbetet med nyligen reviderade kvalitetskriterier för inrättande av utbildning på grundnivå och avancerad nivå.<sup>26</sup>

## Värdering och analys av bedömningsgrunden

### Övergripande värdering

Strukturen för verksamhetsplaneringen säkerställer att de resultat och slutsatser som genereras av kvalitetssystemet och kvalitetsarbetet tas tillvara. Detta gäller i synnerhet i den strategiska styrningen vilket säkerställs genom det ansvar och de uppgifter som definieras för både chefer,

---

<sup>24</sup> 2 kap. 3 §, 7 § och 9 § rektors organisations- och beslutsordning (ROB) (dnr 623-17) (Ref. 1)

<sup>25</sup> Riktlinjer för inrättande av programråd vid Högskolan i Borås (dnr 560-17) (Ref. 15)

<sup>26</sup> Handläggningsordning för inrättande av huvudområden och nya utbildningar på grundnivå och avancerad nivå" (dnr 422-16) (Ref. 16, sid. 6)



program- och kursansvariga, samt i det operativa kvalitetsarbetet där inte minst studierektorer, program- och kursansvariga har centrala roller. Dock finns behov av att ytterligare förbättra arbetet med återkoppling av resultat till verksamheten.

### Identifierade styrkor och förbättringsbehov

Vid inrättande och revideringar av nya utbildningar fungerar det systematiska arbetet bra och där finns transparens.

Även om det bedöms att det finns strukturer som säkerställer att resultat och slutsatser som genereras av kvalitetssystemet systematiskt tas tillvara i den strategiska styrningen, kvalitetsarbetet och i utvecklingen av kvalitetssystemet, kan det utvecklas än mer. HB har identifierat behov av att tydliggöra systematiken i arbetet med ständiga förbättringar av den existerande högskoleövergripande uppföljningsprocessen för verksamhetsstyrning. För vissa akademier/sektioner finns riktlinjer som inkluderar program- och kursansvarigas roller och uppgifter kring att ta till vara de resultat och slutsatser som genereras i kvalitetsarbetet. Detta görs genom att programansvarig genomför programutvärderingar och har ansvar för att kvalitetsarbetet i programmet genomförs enligt styrdokument, samt att kursansvarig har ett tydligt definierat ansvar för att resultatet av kursvärderingar tas vidare i kursrapport och i kursens utvecklingsarbete. HB behöver säkerställa att denna systematik föreligger för hela verksamheten.

Linjerollerna studierektor, sektionschef och akademichef har i olika led det övergripande ansvaret i relation till de definierade ansvarsområdena för respektive roll. HB som helhet har i samband med att de nya styrdokumenterna för kvalitetsarbetet<sup>27</sup> implementeras i organisationen behov av att säkerställa att det finns enhetliga och tydliga beskrivningar av ansvarsfördelning och befogenheter för dessa centrala roller inom kvalitetsarbetet. Arbete pågår med att säkerställa dessa aspekter.

Nämnderna i samråd med linjen bedöms även behöva arbeta med formerna för systematisk uppföljning av de åtgärdsplaner som fastställts av nämnden efter interna granskningar av utbildningskvalitet.

Den första lokala utbildningsutvärderingsomgången, hösten 2017, visade att det är svårt att formulera bedömningsbara kvalitetskriterier. Nämnderna har med anledning av detta i samråd med rektor tagit fram ett antal kvalitetskriterier som de utbildningar som ska utvärderas kan tillämpa. Vilka kriterier som väljs fastställs sedan av berörd nämnd efter förslag från akademierna.

---

<sup>27</sup> Bl.a. Riktlinjer för löpande utvärdering av kurser och utbildningsprogram vid Högskolan i Borås (dnr 589-17) (Ref. 8)

## Information om det systematiska kvalitetsarbetet

**Bedömningsgrund:** Den information som genereras av kvalitetssystemet kommuniceras på ett ändamålsenligt sätt med relevanta intressenter och får en spridning inom organisationen.

### Inledning

HB:s policy för kvalitetsarbetet reglerar att konsekvenser av genomförda utvärderingar ska vara tydliga och transparenta. Vidare ska information om resultaten av genomförda kvalitetsgranskningar vara lättillgänglig för anställda, studenter och omvärlden.

### Spridning av information

Handlingsplaner, akademiernas samt VS:s verksamhetsplaner, rutiner etc. publiceras löpande på HB:s webbplats. Kurs- och programrapporter publiceras på HB:s webbplats samt på högskolans lärplattform och får därmed spridning till studentgrupperna samt övriga intressenter.

För att kommunicera högskolans arbete i mer specifika frågor som jämställdhet, hållbarhet, kvalitetsarbete etc. använder sig HB av GEM som står för *Gränsöverskridande eftermiddagsmöte* dit alla medarbetare är inbjudna. Vidare organiserar rektor med viss regelbundenhet (ca tre ggr/termin) så kallade chefseftermiddagar. Akademischefer, chef för VS, sektions- och avdelningschefer samt studierektorer får då information och möjlighet till dialog kring högskolegemensamma kvalitetsfrågor. Spridning av information sker också mellan de chefer och samordnare som finns i verksamheten samt i de högskoleövergripande forum, t.ex. råd som finns.

Inför förändringar i pågående utbildningar ska samråd ske med studentkåren. Därefter informeras berörda studenter via programmöten och högskolans lärplattform. Studenterna har då möjlighet att direkt komma in med synpunkter.<sup>28</sup>

## Värdering och analys av bedömningsgrunden

### Övergripande värdering

Den information som genereras av kvalitetssystemet kommuniceras med relevanta intressenter, för studenter genom bl.a. kurs- och programrapporter och resultat från student- och alumnuundersökningar samt internt genom att identifierade kvalitetsbrister systematiskt hanteras i organisationen.

### Identifierade styrkor och förbättringsbehov

HB har tidigare saknat en sammanhållen och överskådlig bild av hur information som kommer från kursvärderingar kommunicerats både internt och externt, men har under våren 2018 för detta ändamål tagit fram nya reviderade rutiner.

Information som genereras i formaliserade processer dokumenteras i diariet och i arkiv. Information som genereras i det vardagliga kvalitetsarbetet däremot tenderar att bli allt för personberoende och därmed sårbart över tid. Det krävs därför en ökad tydlighet för att säkerställa systematiken även i det vardagliga kvalitetsarbetet.

---

<sup>28</sup> Handläggningsordning för revidering av utbildningsplan på grundnivå och avancerad nivå vid Högskolan i Borås (dnr 704-11-502) (Ref. 17, sid. 2)

# Bedömningsområde: Förutsättningar

Det som bedöms inom bedömningsområdet är hur väl lärosätet genom sitt kvalitetsarbete följer upp, vidtar åtgärder och utvecklar förutsättningarna för utbildningens genomförande och studenternas och doktorandernas lärande.

Lärosätet ska säkerställa att det finns goda möjligheter för undervisande personal att vidareutvecklas såväl pedagogiskt som inom sina ämnesområden. Vidare säkerställer lärosätet att den undervisande personalen har såväl vetenskaplig/konstnärlig som pedagogisk och professionsinriktad kompetens som motsvarar utbildningsverksamhetens behov. Med hjälp av information som kvalitetssystemet genererar identifierar lärosätet behov av kompetensutveckling hos personalen.

Lärosätet vidtar åtgärder och utvecklar personalens kompetens.

Lärosätet säkerställer en ändamålsenlig miljö innefattande infrastruktur (exempelvis undervisningslokaler, informationstekniska resurser, laborativa förhållanden och verkstäder) och studentstöd (exempelvis studenthälsa och studie- och karriärvägledning) vid lärosätet. Genom kvalitetssystemet säkrar lärosätet att de har tillräckliga läranderesurser (exempelvis språkverkstad, och handledarresurser i verksamhetsförlagd utbildning). Med hjälp av information som tas fram inom kvalitetssystemet identifierar lärosätet utvecklingsbehov av miljöerna och stödtjänsterna (infrastruktur/läranderesurser) så att de stödjer studenterna och doktoranderna i att uppnå förväntade studieresultat.

Lärosätet samlar systematiskt in information om studenternas och doktorandernas studiesituation, och använder informationen för att kontinuerligt utveckla miljön.

Med hjälp av information som tas fram inom kvalitetssystemet identifierar lärosätet utvecklingsbehov och förbättrar förutsättningarna för utbildningarna. Lärosätet vidtar åtgärder och utvecklar kontinuerligt förutsättningarna för utbildningarna. Åtgärder som planeras eller genomförs kommuniceras på ett ändamålsenligt sätt med relevanta intressenter.

## **Bedömningsgrunder:**

*Lärosätet säkerställer att den undervisande personalens kompetens motsvarar utbildningsverksamhetens behov.*

*Lärosätet tillhandahåller en främjande miljö som ger undervisande personal möjlighet att utveckla såväl sin pedagogiska kompetens som sin ämneskompetens, samt förutsättningar att bedriva sitt arbete på ett effektivt sätt.*

*Lärosätet säkerställer att infrastruktur och studentstöd är ändamålsenliga för studenternas och doktorandernas lärande.*

*Lärosätet säkerställer att det finns tillräckliga läranderesurser och att dessa används på ett effektivt sätt.*

## **Vägledning till lärosätet:**

Visa hur lärosätet genom sitt kvalitetsarbete uppfyller bedömningsgrunderna inom området, bland annat genom att beskriva rutiner och processer som bidrar till detta. Beskrivningen kan även innehålla mål och strategier som har ställts upp i förhållande till bedömningsområdet och bedömningsgrunderna. I det kan ingå hur lärosätet säkerställer att dessa mål uppnås, hur det avgörs

om målen har uppnåtts och vad lärosätet vidtar för åtgärder om målen inte har uppnåtts. Visa även hur lärosätet genom sitt kvalitetsarbete identifierar utvecklingsområden.

Om det finns en skillnad i hur kvalitetsarbetet bedrivs mellan olika delar av lärosätet eller mellan olika typer av utbildningar ska dessa skillnader beskrivas. Vid behov, hänvisa till policyer, rutiner och processer som beskrivs i samband med bedömningsområdet ”styrning och organisation”.

Förutom det som kommer fram kopplat till bedömningsgrunderna kan lärosätet lyfta andra frågor som är viktiga för den systematiska utvecklingen av kvalitetsarbetet inom det här bedömningsområdet.

Ge belägg för att kvalitetsarbetet är välfungerande, effektivt och att det utvecklas systematiskt utifrån information som genereras inom kvalitetssystemet inom det här bedömningsområdet.

---

## Lärosätets redogörelse:

### Säkerställande av kompetens för utbildningsverksamhetens behov

**Bedömningsgrund:** *Lärosätet säkerställer att den undervisande personalens kompetens motsvarar utbildningsverksamhetens behov.*

#### Inledning

Arbetet med att säkerställa rätt kompetens för utbildningsverksamheten är en ständigt pågående process för akademiernas verksamhetsansvariga som grundar sig i ett antal samverkande element. De strategiska ställningstagandena utifrån skilda inriktningsdokument såsom visioner, mål, verksamhets- och handlingsplaner formuleras i akademiernas årliga verksamhetsplaner. Anställning och befordran av lärare vid HB regleras av Anställningsordningen<sup>29</sup> (dnr 117-17) och Regler för lärarrekrutering och befordran (dnr 117-18).<sup>30 31</sup> Anställningsordningen utgör en viktig del av den formella ramen för rekryteringsprocessen, och anställningsutskottet (AU) är det kollegialt rådgivande organet. VS lämnar stöd till akademierna i arbetet med rekrytering av undervisande personal, men behovsinventeringen och beslut om anställning efter rekommendation från AU görs av akademierna.

#### Identifiering av kompetensbehov för utbildningsverksamheten

Individuella utvecklingsplaner samt tjänsteplanering är viktiga verktyg för att identifiera förändringar eller kompetensbehov inom organisationen i relation till utbildningar på såväl grundnivå, avancerad nivå som forskarutbildningsnivå.

Informella såväl som formella diskussioner i ledningsgrupper, mellan sektionschefer, studierektorer, programansvariga och lärarlag är de forum där behov av såväl särskilda strategiska satsningar som övriga kompetensbehov inom utbildningsverksamheten identifieras och analyseras samt beslut tas om vilka åtgärder som ska vidtas. Om behovet inte kan lösas internt genom kompetensutveckling eller befordran, beslutar sektionschef om att ett anställningsunderlag ska skrivas i enlighet med de krav som ställs i anställningsordningen. I detta underlag motiveras rekryteringsbehovet och en kravprofil sammanställs. Akademichef tar beslut om att en rekryteringsprocess kan starta.

---

<sup>29</sup> Anställningsordningen (dnr 117-17) (Ref. 18)

<sup>30</sup> Regler för lärarrekrutering och befordran (dnr 117-18) (Ref. 3)

<sup>31</sup> Anställningsordningen reviderades i början av 2018 med anledning av påpekanden vid regeltillsynen av UKÄ hösten 2017.



För vissa utbildningar lånas ämneskompetens in från andra akademier som har den specifika ämnesmiljön varför kontinuerliga formella och informella samtal mellan sektionschefer och studierektorer på akademierna förs om gemensamma kompetensbehov.

### **Ansvarsfördelning**

Ansvar för att den undervisande personalens kompetens motsvarar utbildningsverksamhetens behov ligger hos berörda chefer, se föregående stycken. Akademicheferna tar beslut om anställningar efter rekommendation från AU. Undantag utgörs av professorsanställningar där beslut fattas av rektor efter förslag från akademichef och berört AU.

Akademierna ansvarar genom akademichef/sektionschef för lärarekrytering och befordran med nämnderna (genom AU) som en kvalitetssäkrande instans. Detta sker genom att utskotten säkerställer att den sökandes anställningsprofil uppfyller behörighetskraven enligt anställningsordningen där krav finns på konstnärlig och pedagogisk kompetens för den aktuella tjänsten. AU beslutar även om sakkunniga med beaktning av jäv och jämställdhetsperspektiv. De ger därefter, utifrån sakkunnigutlåtanden, intervjuer samt referenstagning, förslag på kandidat för anställning. I akademiernas ansvar ingår att formulera den kompetens som krävs i anställningsunderlaget, föreslå sakkunniga samt tillse att referenser tas. Utskotten ansvarar för att intervjuer med aktuella kandidater genomförs.

## **Värdering och analys av bedömningsgrunden**

### **Övergripande värdering**

Efter genomförd självvärdering finner HB att lärosätet på ett tillfredsställande sätt säkerställer att den undervisande personalens kompetens motsvarar utbildningsverksamhetens behov.

### **Identifierade styrkor och förbättringsområden**

Rekryteringsprocessen med delat ansvar mellan linje- och nämndorganisationerna bedöms vara väl fungerande och bidra till systematik och god kvalitet vid rekrytering av undervisande personal.

HB identifierar behov av kompetensutveckling/tillförsel genom fast etablerade processer. I de fall behov av förändringar av t.ex. styrdokument identifieras finns tydliga strukturer för handläggning av detta, bl.a. reviderades anställningsordningen i februari 2018 med anledning av påpekanden som framfördes av UKÄ i samband med regeltillämpningstillsynen som avslutades vintern 2017. Utöver detta arbete pågår en större översyn av anställningsordningen med fokus på olika läraranställningar vid HB och behörighet till dessa, lika villkor/jämställdhet, pedagogisk meritering och samverkansskicklighet.

Samarbetet om gemensamma kompetenser mellan akademierna fungerar väl med en nära dialog mellan sektionschefer, studierektorer och programansvariga. Dialogerna möjliggör en god systematik och framförhållning vid gemensamma rekryteringar eller inlån av kompetens från andra sektioner/akademier. På detta sätt säkerställs tillgång på nödvändig kompetens som spänner över flera olika utbildningar. Arbetssättet ger en resurseffektivitet genom att personalens ämnesmässiga kompetens används optimalt.

Kompleta akademiska miljöer utgör en styrka då doktoranderna inom forskarutbildningarna ökar rekryteringsbasen för framtida lektorat. Vidare kan adjunkterna potentiellt ingå i rekryteringsbasen till forskarutbildningen som en del av akademiernas långsiktiga strategi med att säkra sin kompetensförsörjning.

Systematiken i rekryteringsarbetet bedöms fungera tillfredsställande, men trots detta kan det i vissa fall vara svårt att långsiktigt säkerställa kompetens inom vissa specifika ämnesområden (t.ex. juridik eller delar av lärarutbildningarna.). Detta kompetensbehov har hittills säkerställts med externa lärare vilket ställer höga krav på kurs- och programansvariga att införliva dessa i det kontinuerliga förbättringsarbetet. Strävan är att på sikt ersätta externa lärare med egen kompetens.

Att lärare inhämtas utifrån för att säkra kompetensbehovet och därmed inte har sin hemvist i utbildningsmiljön bedöms även kunna påverka kvalitetsarbetet. Det orsakar svårigheter för externa lärare att delta i det kontinuerliga kvalitetsarbetet. HB behöver därför arbeta med hur vi hanterar utbildningar som kräver kompetens som inte kan inhämtas från den egna miljön.

## En främjande miljö för personalens pedagogiska och ämnesmässiga kompetensutveckling

**Bedömningsgrund:** *Lärosätet tillhandahåller en främjande miljö som ger undervisande personal möjlighet att utveckla såväl sin pedagogiska kompetens som sin ämneskompetens, samt förutsättningar att bedriva sitt arbete på ett effektivt sätt.*

### Inledning

HB arbetar aktivt för att stärka utbildning och forskning genom olika former av kompetensutveckling för samtliga lärarkategorier inom HB. Basen för detta är den kompetensutvecklingstid som finns inom ramen för arbetstidsavtalet. Denna tid inkluderar inte enbart den ämnesmässiga, pedagogiska och vetenskapliga kompetensutvecklingen, utan kan även beröra delar som exempelvis ledarskap för chefer, jämlikhet samt normkritiskt tänkande och hållbar utveckling. I normalfallet är kompetensutvecklingstiden för lektorer och adjunkter 20 respektive 10 % av årsarbetstiden, men kan vid behov utökas efter överenskommelse med chef. Professorernas kompetensutveckling sker inom ramen för den s.k. professorstiden, vilken i normalfallet är 50 %.

Den undervisande personalen har stora möjligheter att själva påverka användandet av sin kompetensutvecklingstid. Med detta följer ett stort egenansvar för att denna tid utnyttjas så att den egna kompetensen utvecklas och därmed bidrar till verksamhetens utveckling. Som ett stöd för läraren att identifiera kompetensutvecklingsbehov och ge förutsättningar för kompetensutveckling är tjänsteplanering och utvecklingssamtal med närmaste chef viktiga verktyg. Tillsammans med lönesamtal är de också nödvändiga för uppföljning av hur kompetensutvecklingstiden används.

Utvecklingssamtalen mellan chefer och medarbetare sker årligen. Ett material<sup>32</sup> finns framtaget av VS till hjälp och stöd för båda parter. Varje utvecklingssamtal avslutas med att en individuell utvecklingsplan skriftligt sammanställs, där kompetensutvecklingsaktiviteter på både kort och lång sikt som planerats i dialog beskrivs. Detta material används som utgångspunkt vid lönesättande samtal och nästkommande års utvecklingssamtal.

Tjänsteplaneringen är en förutsättning för att kompetensutvecklingstid och övrig arbetstid kan utnyttjas effektivt. I dialog mellan lärare och chef ska vid slutet av varje år en tjänsteplanering som resulterar i en preliminär arbetsplanering inför nästkommande år ha genomförts och vara färdigställd. Vid vissa sektioner har man även en planeringsdag där en grov resursfördelning görs i

---

<sup>32</sup> Utvecklingssamtal: [www.hb.se/Anstalld/Om-min-anstallning/Utvecklingssamtal/](http://www.hb.se/Anstalld/Om-min-anstallning/Utvecklingssamtal/)

lärarlagen. Givetvis är tjänsteplaneringen inte statisk. Uppföljningar sker under året och situationer kan uppkomma som innebär att revideringar måste genomföras.

Ett ytterligare verktyg för att utvärdera förutsättningarna för den undervisande personalen att effektivt bedriva sitt arbete är en anonym medarbetarenkät som genomförs vartannat år. Avdelningen HR tillhandahåller stöd, resultattolkning och material till ansvariga chefer. Åtgärdsplaner görs för de avvikelser som uppmärksammas och specifika stödinsatser avseende detta arbete kan köpas in via konsultföretaget som levererar enkäten.

### **Kompetensutvecklingsaktiviteter**

Samtliga akademier har forskargrupper, även inom ämnesområden som inte tillhör de kompletta miljöerna. Detta ger dessa lärare möjlighet att utveckla ämneskompetensen genom deltagande i seminarier och i den forskning som bedrivs inom forskargrupperna. Varje forskargrupp har en forskargrupsledare med senior kompetens som bl.a. har i uppdrag att stödja de enskilda medlemmarnas fortsatta akademiska meritering och främja en aktiv seminarie- och möteskultur inom forskargruppen. Forskargrupsledarens uppdrag<sup>33</sup> regleras sedan 2017 genom ett högskoleövergripande styrdokument för att öka tydligheten i uppdraget. Uppdragsbeskrivningen arbetades fram utifrån diskussioner i rektors forskarråd.

Kompletta akademiska miljöer skapar ökade förutsättningar för att bygga upp en kompetenshöjande verksamhet för medarbetarna såsom nämnts i föregående avsnitt. Möjligheterna till ämnesmässig kompetensutveckling ökar när handledning av doktorander möjliggörs, deltagande i seminarieverksamhet ges och forskarutbildningskurser erbjuds, samtidigt som miljöer med en kritisk massa byggs upp.

### **Högskolegemensam pedagogisk kompetensutveckling**

Sektionen för pedagogisk utveckling och forskning (PUF) har det övergripande ansvaret för att erbjuda all undervisande personal kontinuerliga högskolepedagogiska utbildningar. Utbudet består av såväl poänggivande kurser som workshopp, seminarier och pedagogisk konsultation. För en tillsvidareanställning är det ett absolut krav att läraren har genomgått högskolepedagogisk grundkurs på 15 hp eller kan visa motsvarande kompetens. För lektorer i sin utveckling mot docentmeritering krävs att de genomför kursen ”Handledning av doktorander” vid PUF.

Medarbetare uppmuntras att söka interna medel för pedagogiska utvecklingsprojekt som utlyses inom HB av PUF. Det pågår idag flera projekt av denna art, varav några i samverkan mellan sektioner och över akademigränserna. Vidare arrangeras varje år som ett led i att skapa mötesplatser för samverkan kring högskolepedagogisk utveckling en konferens där högskolans lärare redovisar hur de arbetar med dessa frågor. Vid konferensen presenteras genomförda projekt och det ges möjligheter till utbyte av erfarenheter.

### **Kompetensutveckling av forskningsledare**

Som ett led i att stärka kompetensen inom högskolans forskargrupper anordnar HB i gemensam regi med Högskolan Väst och Högskolan i Skövde från och med 2018 ett forskningsledarprogram. Programmet syftar till att stärka deltagarnas kompetens i forskningsledarskap genom att erbjuda kunskap om regionala, nationella och internationella förutsättningar för forskning. I förutsättningarna inkluderas allt från mål- och strategiarbete till forskningsfinansiering och forskningskommunikation. Genom en kombination av externa föreläsare, vetenskaplig litteratur och självständiga arbetsuppgifter stärks deltagarna i sina existerande eller framtida roller som forskningsledare.

---

<sup>33</sup> Högskolegemensamt uppdrag till forskargrupsledare (dnr 130-17) (Ref. 19)

## Värdering och analys av bedömningsgrunden

### Övergripande värdering

Aktiviteterna med att tillhandahålla en främjande miljö för utveckling av lärarpersonalens pedagogiska och ämnesmässiga kompetens samt deras förutsättningar för att bedriva sitt arbete effektivt bedöms i huvudsak fungera på ett tillfredsställande sätt.

### Identifierade styrkor och förbättringsområden

En styrka för att tillhandahålla en främjande miljö för utveckling av lärarpersonalens pedagogiska och ämnesmässiga kompetens är det nya lokala arbetstidsavtalet för lärare som trädde i kraft 1 januari 2018. Avtalet stipulerar att cheferna senast den 30 november ska ha genomfört tjänsteplaneringssamtal inför höstterminen nästkommande år med samtliga lärare och att senast den 15 december ska beslut om nästkommande års planering ha delgetts varje lärare. Detta möjliggör en mer långsiktig och systematisk planering av forskning och andra kompetenshöjande aktiviteter. En generell erfarenhet är att det ändå kan vara svårt för vissa medarbetare att realisera den planerade kompetensutvecklingen inom överenskommen tid. Detta kan få till följd att kompetensutvecklingsinsatser skjuts fram i tiden. Orsaker kan vara de utmaningar som finns i organisationen kring tillgängliga lärarresurser när akademierna i vardag och praxis möter sjukskrivningar, uppsägningar eller rekryteringar som tar längre tid än planerat samt sena besked om externa forskningsresurser. Detta bekräftas av resultat från senast genomförda medarbetarenkät. Ett sätt att möta dessa utmaningar är att skapa en god framförhållning gällande kursplanering.

En styrka med de kompletta miljöerna är att lärare här lättare kan fördjupa sin ämneskompetens. Skälet är framför allt den miljö som byggs upp med regelbundna seminarier och forskarutbildningskurser, samt möjligheter för lektorer att handleda doktorander. En ytterligare styrka med kompletta miljöer är att kompetensutveckling i form av forskarutbildning för tillsvidareanställda adjunkter underlättas, då de annars måste söka sig till ett annat lärosäte med de problem detta medför.

Den kollegiala kunskapsöverföringen bedöms i huvudsak fungera bra och genom det kollegiala samtalet skapas en kultur av en lärande organisation. Då PUF används som en partner och konsultativ resurs i det pedagogiska utvecklingsarbetet fördjupas systematiken och den främjande miljö som ger undervisande personal möjlighet att utveckla såväl sin pedagogiska kompetens som sin ämneskompetens. Akademierna kan dock bli bättre i att kommunicera behovet av pedagogisk kompetensutveckling med PUF samt att skapa incitament för lärare att prioritera sådana insatser. Här finns utvecklingsmöjligheter.

Det kan vara svårt för disputerade lärare att inom kompetensutvecklingstiden prioritera pedagogisk utveckling, då kompetensutvecklingstiden vanligtvis används till egen forskning, handledning av doktorander, skriva forskningsansökningar etc. Problemet torde dock vara generellt för det svenska utbildningssystemet. Likaså finns det en utvecklingspotential vad gäller seminarieverksamheten, som lätt väljs bort till förmån för undervisningsrelaterade arbetsuppgifter. Då det numera är tydligt framskrivet i forskargrupsledarnas uppdragsbeskrivning att de inom ramen av sitt uppdrag ska främja seminariekulturen ger detta förutsättningar för förbättring.



Ett identifierat problem inom miljöer med starka laborativa inslag är svårigheter att hitta tid och möjligheter för undervisningsteknikernas kompetensutveckling. Detta måste ses som viktigt eftersom det rör sig om arbete i en forsknings- och undervisningsmiljö under ständig utveckling där medarbetarna förväntas vara insatta i utrustningars funktion och skötsel. De har också krav på sig att aktivt delta och vara proaktiva i arbetsmiljöarbetet. Förutsättningarna för denna personalkategori kompetenshöjning kan bland annat förbättras genom att deras deltagande i forskningsprojekt i en högre omfattning specificeras redan i samband med att forskningsmedel söks.

## Infrastruktur och studentstöd

**Bedömningsgrund:** *Lärosätet säkerställer att infrastruktur och studentstöd är ändamålsenliga för studenternas och doktorandernas lärande.*

### Inledning

Vid HB finns ett samlat administrativt stöd som bl.a. har till uppgift att tillhandahålla lämplig och ändamålsenlig *infrastruktur* och *studentstöd*. Denna uppgift fångas upp i VS:s verksamhetsplanering. *Infrastrukturen* vid HB innefattar fysiska lokaler och bibliotek, men också en omfattande digital struktur. *Studentstödet* består av t.ex. studie- och karriärvägledning, studenthälsa och IT-support.

### Informationsinsamling av behov

HB arbetar systematiskt med att säkerställa att infrastruktur och studentstöd är ändamålsenlig. Detta görs genom att VS för en regelbunden dialog med representanter från akademierna och studenterna då information om identifierade behov samlas in. Akademiernas information hämtas från bl.a. program- och kursutvärderingar, klassmöten, samt av en vid HB årligen genomförd studentundersökning, kallad studentbarometern. Undersökningen fångar upp studenternas synpunkter på flera dimensioner av studiesituationen, bl.a. administrativt stöd, lokalernas utformning och studenthälsan.

Studentbehov identifieras även genom andra kanaler såsom;

- Biblioteksrådet vars syfte är att undersöka vilka behov som finns avseende IT-stöd.
- Regelbundna möten mellan studentkåren och representanter från akademierna avseende studenträttsliga frågor (Samrex).
- Högskolans webbplats, genom de mer formella kanalerna som utgörs av ett formulär ”Problem i studiesituationen”, samt i de strukturerade felanmälningssystem som används vid t.ex. IT- eller lokalrelaterade problem.
- HB:s studentombudsman kan identifiera utvecklingsbehov avseende t.ex. betygssättning, av lärare i en undervisningssituation, annan personal eller andra studenter.
- Arbetsgruppen för lärandemiljö med representanter från VS, akademierna samt studentrepresentanter. Gruppen har fokus på hur högskolans lärandemiljö kan/ska utvecklas. Gruppen identifierar behov av förändring i högskolans lärandemiljöer som VS tar med i planering av ombyggnationer.

En viktig informationskälla för HB är också de vardagliga kontakterna mellan studenter och lärare.

### Studentstöd

VS arbetar med administrativt och studienära stöd till presumtiva och innevarande studenter. I arbetet ingår samarbete med högskolans övriga medarbetare i syfte att bidra till att sätta studentens lärande i centrum. VS:s ansvarsområden i denna del är karriärservice, språkpedagogiskt stöd,

studentexpedition, studenthälsa, studentombudsman, studievägledning och stöd till studenter med funktionsvariation.

Studie- och karriärvägledning hanteras i stor utsträckning av de studievägledare som är specialiserade på olika områden. Arbetet bedrivs genom enskilda samtal, gruppaktiviteter och workshoppar. Visst stöd kring karriärvägledning förmedlas av kärnverksamheten genom den kommunikation som i olika former ges om HB:s olika utbildningsprogram, även om den skriftligt förmedlade informationen oftast bearbetas och publiceras av VS. Karriärvägledning kan även ske i den direkta kommunikationen mellan lärare och studenter under utbildningsprogrammets gång. Detta kan t.ex. aktualiseras då kunskaps- och kompetensinnehållet diskuteras och problematiseras i relation till kommande arbetsliv. För doktorander anordnas en speciell karriärdag där både externa parter såväl som den interna HR-avdelningen vid VS deltar. Vidare har handledaren ett stort ansvar att vägleda doktoranden i dennes fortsatta karriärval.

Högskolan har en aktiv studenthälsa som arbetar förebyggande genom olika hälsofrämjande aktiviteter, träffar studenterna i konsultativa samtal och arrangerar gruppaktiviteter. För studenter med funktionsvariation finns en samordnare som löpande bevakar studiesituationen för denna grupp. Studenter som ansöker om särskilt pedagogiskt stöd hanteras i enlighet med de strukturer som finns i Universitets- och högskolerådets (UHR) system NAIS.

När det gäller doktorander sker systematisk återkoppling genom att doktorandens studiesituation tas upp i utvecklingssamtal, alternativt i uppföljningssamtal om den individuella studieplanen (ISP). I samband med dessa möten tas frågor om infrastruktur och stödstrukturer upp och om de bedömts varit ändamålsenliga under det gångna året. Identifierade behov tas vidare av studierektor.

## Värdering och analys av bedömningsgrunden

### Övergripande värdering

Generellt är bedömningen att HB på ett tillfredställande och systematiskt sätt säkerställer att *infrastruktur* och *studentstöd* är ändamålsenliga, tillräckliga och effektiva.

### Identifierade styrkor och förbättringsområden

HB är ett mellanstort lärosäte vilket innebär att det finns en närhet och öppenhet till studenten, såväl rent fysiskt men också genom att de direkta kommunikationsvägarna till lärare och ledning är korta. Närheten till kursadministratörerna som har hög kompetens och stor erfarenhet samt att de tar ett stort ansvar för studenterna bidrar också till ett ändamålsenligt och effektivt studentstöd.

I arbetet med att säkerställa adekvat infrastruktur och studentstöd har ett antal brister identifierats och arbetet med att åtgärda dessa kommer att påbörjas. Identifierade saker att göra är:

- Processen för lokalprogram, inplacering och plan för ombyggnationer bör utvecklas och dokumenteras.
- Tiden från beslut om behov av mentor för studenter med behov av särskilt stöd till dess att en mentor utses kan ibland vara lång. I enlighet med VS:s kvalitetssäkringsarbete kommer nu åtgärder att vidtas för att säkerställa att tiden är i enlighet med de mål som ställts upp för verksamheten.
- Systematiken kring hur resultaten från studentbarometern används i arbetet med att säkerställa att infrastruktur och studentstöd är ändamålsenliga för studenternas och doktorandernas lärande.

## Läranderesurser

**Bedömningsgrund:** Lärosätet säkerställer att det finns tillräckliga läranderesurser och att dessa används på ett effektivt sätt.

Behov avseende läranderesurser identifieras både av personal inom akademien och VS. Inom akademien sker detta främst genom den information som inhämtas från kursutvärderingar och tillgängliga genomströmningssiffror. Inom VS identifieras behovet utifrån den dialog som finns mellan studenter och de professioner som finns inom stödverksamheten samt via omvärldsbevakning. Genom de dialogsamtal som förs mellan VS och akademierna inom ramen för verksamhetsplaneringscykeln kopplas därefter behovet samman med att HB:s plan om att planera och säkerställa att ändamålsenliga läranderesurser finns tillgängliga.

Vid högskolans bibliotek erbjuds *läranderesurser* såsom språkverkstad, mattesupport samt bibliotekets kurser i informationskompetens och stöd kring uppsatsskrivande och referenshantering. För doktoranderna ges möjlighet till språkgranskning av artiklar och avhandling. ”Mattesupporten” erbjuder hjälp i matematik till framför allt studenter vid ingenjörsutbildningarna men även till studenter från andra utbildningar där matematik förekommer t.ex. vårdutbildningarna (läkemedelsräkning). Vid språkverkstaden erbjuds språkpedagogisk handledning till alla studenter vid HB som vill utveckla sina muntliga och skriftliga färdigheter. För doktoranderna ges möjlighet till språkgranskning av artiklar och avhandling. Vid sidan av språkverkstadens insatser har vid de pedagogiska sektionerna utvecklats ett koncept som kallas ”språkbad” för att skapa en god grund för nya studenter att klara de språkliga kraven inom akademien.

För utbildningar vid HB finns en implementerad modell för integrerad undervisning för studenters informationskompetens. Detta är ett exempel på ett effektivt användande av läranderesurser är när dessa integreras i befintliga kurser, snarare än erbjudas som ett separat studentstöd. Detta arbete planeras i nära dialog mellan bibliotekarier och lärare och ges återkommande och i progression.

## Värdering och analys av bedömningsgrunden

### Övergripande värdering

Generellt är bedömningen att HB på ett tillfredställande och systematiskt sätt säkerställer att det finns tillräckligt med läranderesurser och att dessa används på ett ändamålsenligt sätt.

### Identifierade styrkor och förbättringsområden

En utmaning ligger i att utveckla ett proaktivt förhållningssätt i studentstödet. Sjuksköterskeutbildningen identifierar och hanterar studenter med behov av särskilt stöd redan under första terminen i programmet. Det ingår t.ex. examinerande moment i akademiskt skrivande med syftet att tidigt under utbildningen fånga upp studenter med behov av språkstöd och erbjuda insatser såsom språkverkstad. Arbetssättet skulle kunna utvecklas systematiskt vid introduktion av nya programstudenter på HB som helhet, vilket skulle kunna ge en bild av behovet av lärandestöd tidigt i utbildningen, särskilt med beaktande av breddad rekrytering.

# Bedömningsområde: Utformning, genomförande och resultat

## **Övergripande:**

Det som bedöms inom bedömningsområdet är hur väl lärosätet genom sitt kvalitetsarbete följer upp, vidtar åtgärder och utvecklar sina utbildningar och på så sätt säkerställer hög kvalitet i lärosätets samlade utbildningsutbud.

Lärosätet ska regelbundet följa upp och utvärdera utbildningarna för att säkerställa att de är aktuella och anknyter till relevant forskning. Lärosätet följer systematiskt upp hur väl de faktiska studieresultaten motsvarar de förväntade. Såväl personal, studenter och doktorander som externa intressenter deltar på ett ändamålsenligt sätt i utvärdering och utveckling av utbildningarna.

Lärosätet har en välfungerande förbättringscykel vilket innebär att lärosätet på utbildningsnivå arbetar systematiskt med att följa upp, utvärdera och utveckla utbildningarna. Lärosätet samlar systematiskt in information om utbildningarna. Med hjälp av information som tas fram inom kvalitetssystemet identifierar lärosätet utvecklingsbehov och förbättrar utbildningarna. Lärosätet vidtar åtgärder och utvecklar kontinuerligt utbildningarna.

## **Bedömningsgrunder:**

*Lärosätet har en tydlig ansvarsfördelning samt ändamålsenliga rutiner och processer för utformning, utveckling, inrättande samt nedläggning av utbildningar.*

*Lärosätet säkerställer att dess utbildningar utformas och genomförs på ett sätt som uppmuntrar studenterna till att ta en aktiv roll i lärandeprocesserna, vilket också återspeglas i examinationen.*

*Lärosätet säkerställer ett nära samband mellan forskning och utbildning i verksamheten.*

*Lärosätet säkerställer att dess utbildningar utformas och genomförs med tydlig koppling mellan nationella och lokala mål, lärandeaktiviteter och examinationer.*

*Lärosätet säkerställer att varje student och doktorand ges goda förutsättningar att genomföra utbildningen inom planerad studietid.*

*Utifrån genomförda uppföljningar vidtar lärosätet de åtgärder som krävs för att förbättra och utveckla utbildningarna.*

*Åtgärder som planeras eller genomförs för att förbättra och utveckla utbildningarna kommuniceras på ett ändamålsenligt sätt med relevanta intressenter.*

## **För enskilda utbildningsanordnare gäller även**

*Lärosätet har och tillämpar goda rutiner för antagning av studenter och doktorander, tillgodoräkningen samt för utfärdande av examensbevis. Lärosätet har även en fastställd rutin för omprövning av beslut gällande studenter och doktorander.*

## **Vägledning till lärosätet:**

Visa hur lärosätet genom sitt kvalitetsarbete uppfyller bedömningsområdet, bland annat genom att beskriva rutiner och processer som bidrar till detta. Beskrivningen ska visa hur lärosätet arbetar löpande för att systematiskt kvalitetssäkra och utveckla sina utbildningar. Beskrivningen kan även innehålla mål och strategier som har ställts upp i förhållande till bedömningsområdet och

bedömningsgrunderna. I detta kan ingå hur lärosätet säkerställer att dessa mål uppnås, hur det avgörs om målen har uppnåtts och vad lärosätet vidtar för åtgärder om målen inte har uppnåtts. Visa hur lärosätet förhåller sig till och hanterar eventuella avvikelser rörande exempelvis genomströmning. Visa även hur lärosätet genom sitt kvalitetsarbete identifierar utvecklingsområden.

Om det finns en skillnad i hur kvalitetsarbetet mellan olika delar av lärosätet eller mellan olika typer av utbildningar utförs ska dessa skillnader beskrivas. Vid behov, hänvisa till policyer, rutiner och processer som beskrivs i samband med bedömningsområdet ”styrning och organisation”.

Förutom det som kommer fram kopplat till bedömningsgrunderna kan lärosätet lyfta andra frågor som är viktiga för den systematiska utvecklingen av kvalitetsarbetet vid lärosätet.

Ge belägg för att kvalitetsarbetet är välfungerande och effektivt, och att det systematiskt säkerställer hög kvalitet i utbildningarna, utifrån information som genereras inom kvalitetssystemet.

---

## Lärosätets redogörelse:

### Rutiner och processer för utformning, utveckling, inrättande och nedläggning av utbildningar

**Bedömningsgrund:** *Lärosätet har en tydlig ansvarsfördelning samt ändamålsenliga rutiner och processer för utformning, utveckling, inrättande samt nedläggning av utbildningar.*

#### Inledning

Högskolan i Borås (HB) arbetar i enlighet med en övergripande kvalitetsprocess som ska säkerställa att utbildningen har adekvata förutsättningar, genomförs på ett kvalitativt sätt samt återför resultat som möjliggör förbättringar.

HB arbetar kontinuerligt med att förbättra befintliga utbildningar och ta fram förslag till nya utbildningar. Till stöd i detta kvalitetsarbete för att säkerställa att HB:s utbildningar, på alla nivåer, håller hög kvalitet finns processbeskrivningar, handläggningsordningar och riktlinjer. Dessa syftar till att säkerställa att nationella och lokala examensmål uppfylls.

HB:s styrelse fattar beslut om att inrätta nya huvudområden, forskarutbildningsämnen och/eller utbildningar. Genom denna modell säkerställs en strategisk förankring av HB:s satsningar av nya utbildningar genom att enskilda förslag från verksamheten behandlas i akademins ledning innan de tas vidare till den högskolestrategiska nivån.

Arbetet med utformning och vidareutveckling av HB:s utbildningar ligger på ämnesmiljöerna och inom akademichefernas ansvarsområde. HB:s samlade utbildningsutbud fastställs av rektor efter förslag från respektive akademi. Verksamhetsstodet (VS) utgör en resurs genom sin kompetens avseende den förvaltningsrättsliga hanteringen och sektorskunskap samt ev. formella krav som finns på t.ex. kurs- och utbildningsplaner.

Omvärldsbevakning och omvärldsanalys utgör ett viktigt element i utveckling respektive avveckling av program och kurser. I akademiråd och programråd har externa ledamöter en roll för att tillföra kunskaper från berörda professionsområden. I akademichefens ledningsråd samt i



sektionernas ledningsgrupper är omvärldsbevakning en del av det reguljära arbetet, och i utbildningsprogrammets kollegiala grupper lyfts kontinuerligt behov av förnyelse av akademiens kurser och utbildningar i samband med kurs- och programutvärderingar.

### **Inrättande av utbildning och forskarutbildning**

Utvecklingsarbetet beträffande nya utbildningar på samtliga nivåer utgår från akademiernas ämnesmiljöer där nya förslag först avhandlas.

Processen för nya utbildningar på grundnivå och avancerad nivå inleds med att idéer diskuteras och förankras i rektors utbildningsråd. Intern konkurrenssituation mellan utbildningar eller möjligheter till resurseffektiva lösningar genom samarbete belyses och värderas. Därefter beslutar rektor, på förslag från akademichef, om att ett utvecklingsarbete kan initieras. Akademin utser en ansvarig handläggare och till denne knyts kompetens inom VS som har till uppgift att stödja processen i dess praktiska och formella delar samt vara en länk mellan handläggaren och FoU-nämnden eller KFU.

Processen för inrättande av huvudområde och/eller ny utbildning vid HB följer en beslutad arbetsordning.<sup>34</sup> Arbetsordningen avser att underlätta för berörda aktörer och vara ett stöd för den tids- och kompetensmässiga planeringen. Arbetsprocessen inleds alltid med en analys av grundförutsättningarna samt framtagande av en ansökan innehållande kvalitetskriterier under rubrikerna: motiv, omvärldsanalys, huvudområde, utbildning och resurser. Till ansökan biläggs utbildningsplan, progressionsdiagram, målmatris, samt kursplaner i synopsisformat. Utformningen av utbildnings- och kursplaner följer de vägledningar och regler som är fastställda vid HB.<sup>35</sup>

Vid inrättande av nya huvudområden och/eller utbildningar på grundnivå och avancerad nivå utses externa sakkunniga (meriterade inom det aktuella huvudområdet och det berörda professionsområdet) och en lokal bedömningsgrupp. Berörd nämnd utser de sakkunniga samt en egen representant i bedömningsgruppen.

Processen för inrättande av forskarutbildningsämne följer också fastställda riktlinjer<sup>36</sup>. Precis som för grundutbildningen finns en tydlig handläggningssång där minst två externa sakkunniga bedömer ansökan. Ansvarig beredningsinstans är forskarutbildningsutskott eller av nämnd utsedd arbetsgrupp. Precis som på grundnivå och avancerad nivå består ansökan av en kvalitetsbeskrivning av den utbildning HB avser att ge. Nämnden har därefter att kvalitetsgranska ansökan och tillstyrka, återremittera eller avslå ärendet. Efter tillstyrkan kan beslut om inrättande av forskarutbildningsämne fattas av HB:s styrelse.

Det åligger, som tidigare beskrivits under Styrning och organisation på sid. 12, HB:s nämnder att verka för kvalitet i utbildning på alla nivåer. Vid utvecklingen av nya utbildningar är det berörd nämnd som fattar beslut om utbildningsplan respektive allmän studieplan (ASP). Detta gäller oavsett om det handlar om nya utbildningar eller revidering av befintliga utbildningar.

### **Vidareutveckling av utbildning och forskarutbildning**

Utvecklingsarbetet av befintliga utbildningar utgår, liksom utveckling av nya utbildningar, från akademiernas ämnesmiljöer där utvecklingsbehov och förändringsförslag identifieras. Detta sker med stöd av omvärldsbevakning och uppföljning.

---

<sup>34</sup> Handläggningsordning för inrättande av huvudområden och nya utbildningar på grundnivå och avancerad nivå vid Högskolan i Borås (dnr 422-16) (Ref. 16)

<sup>35</sup> Vägledning för utbildningsplan (dnr 597-12-502) (Ref. 20); Vägledning och regler för kursplan (dnr 339-15) (Ref. 21)

<sup>36</sup> Riktlinjer för inrättande av forskarutbildningsämne (dnr 774-14) (Ref. 22)

Omvärldsanalys är också en del i den kontinuerliga översynen av HB:s utbildningsutbud samt i arbetet med utvecklingen av nya utbildningar. Prioriteringar beträffande utbildningsutbud och utvecklingsbehov dokumenteras i verksamhetsplaner och handlingsplaner. Utifrån en samlad bild formar HB ett utbildningsutbud som håller hög kvalitet både avseende samhällsrelevans och forskningsanknytning.

Uppföljning är en central del i kvalitetsarbetet och genomförs i det löpande arbetet genom kurs- och programutvärderingar,<sup>37</sup> där studenternas värdering av programmet eller kursen utgör en viktig del. Kursutvärderingar och programutvärderingar utgör underlag för programutveckling samt underlag för lokala och nationella utbildningsutvärderingar. Hur HB arbetar med uppföljning utvecklas mer under rubriken Förbättring och utveckling av utbildningar (sid. 40).

Vid förändring av en redan inrättad utbildning följs en särskild arbetsordning.<sup>38</sup> Arbetsordningen kompletteras beroende på ärendets art med en högskoleövergripande vägledning<sup>39</sup> för ärenden som ska beredas till utbildningsutskott (UU). Akademierna har tagit fram tillhörande rutiner.

Vid förslag till beslut avseende utbildningsplan (UP) och kursplan (KP) ska målmatrix, som säkerställer examensmålets uppfyllande, finnas tillgänglig och ses som en del av beredningsunderlaget. Resultatet av ett utvecklingsarbete manifesteras i reviderade utbildningsalternativt kursplaner. Som stöd för arbetet för arbetet finns vägledningar och regler vid HB<sup>40</sup>.

Nämnd, eller av nämnd utsett utskott, fattar beslut om revideringar av utbildningsplaner, kursplaner och individuella studieplaner (ISP) samt utser examinatorer.

Större revideringar av utbildningar genomförs vanligtvis i kollegiala grupperingar under sektionsledning och i samråd med centrala handläggare inom VS. Samtliga förändringar dokumenteras och motiveras. En mindre revidering av en utbildningsplan bereds till UU. Föreslagna förändringar i UP eller KP dokumenteras genom fastställd rutin, blanketter och mallar vid akademierna. Dessa underlag fungerar som stöd för beredningen och som en del av det underlag som UU behöver för att kunna fatta beslut.

Beträffande forskarutbildning initieras en revidering av ASP av ansvarig studierektor. Revidering av ASP bereds därefter av ansvarigt utskott, alternativt av nämnd utsedd arbetsgrupp, innan fastställande sker av ansvarig nämnd. Beredningen sker i samråd med forskarutbildningssamordnare inom VS. För samtliga av HB:s forskarutbildningskurser finns en kursplan vars utformning följer de riktlinjer som fastställts.<sup>41</sup>

### **Avveckling av utbildning och forskarutbildning**

Avveckling av en utbildning tar sin utgångspunkt i resultat från uppföljning och omvärldsanalyser. Utbildningskvaliteten för redan antagna studenter beaktas och möjligheter för dem att slutföra sin utbildning med god kvalitet säkerställs. Som stöd för arbetet finns riktlinjer för avveckling av utbildning<sup>42</sup>. Dessa riktlinjer kompletteras med regler för lokal utbildningsutvärdering 2017-2021.<sup>43</sup>

---

<sup>37</sup> Riktlinjer för löpande utvärdering av kurser och utbildningsprogram vid HB (dnr 589-17) (Ref. 8)

<sup>38</sup> Handläggningsordning för revidering av utbildningsplan vid Högskolan i Borås (dnr 704-11-502) (Ref. 17)

<sup>39</sup> Vägledning för beredning av ärenden till utbildningsutskott vid HB (dnr 150-15) (Ref. 23)

<sup>40</sup> Vägledning för utbildningsplan (dnr 597-12-502) (Ref. 20) och Vägledning och regler för kursplan (dnr 339-15) (Ref. 21)

<sup>41</sup> Kursplanemall för forskarutbildningskurser (dnr 785-13) (Ref. 24)

<sup>42</sup> Riktlinjer inställande och avveckling av utbildningsprogram som leder till examen vid Högskolan i Borås (dnr 376-09-502) (Ref. 26).

<sup>43</sup> Utvärderingscykel och regler gällande lokala utvärderingar av utbildning vid HB 2017-2022 (dnr 135-17) (Ref. 12)

Riktlinjer för avveckling av forskarutbildningsämne är under utveckling och planeras vara klar senast juni 2018. En av de viktigaste aspekterna avseende handläggningsordningen är att säkerställa att de doktorander som antagits till det aktuella forskarutbildningsämnet har goda förutsättningar att slutföra sina studier.

## Värdering och analys av bedömningsgrunden

### Övergripande värdering

Generellt bedöms det finnas en tydlig ansvarsfördelning och ändamålsenliga rutiner och processer för utveckling, utformning, inrättande samt nedläggning av utbildningar på samtliga nivåer. Dessa rutiner har med tiden blivit väl inarbetade, och alla inblandade känner till rutinerna och sin egen roll i detta arbete.

### Identifierade styrkor och förbättringsbehov

När det gäller HB:s redan beslutade riktlinjer för avveckling av utbildningsprogram finns möjligen anledning att ta ett helhetsgrepp och följa upp hur dessa tillämpas idag och om det finns anledning för självkritik. HB behöver utveckla tydliga kriterier som säkerställer ett bra underlag med syfte att kunna fatta beslut om avveckling av utbildningsprogram.

Ett område som har uppmärksammats och där ett förbättringsarbete pågår, berör berednings- och beslutsprocessen för kurs- och utbildningsplaner. Här upplevs inom delar av akademierna behov av förtydliganden av arbetsgången, och av fördelning av ansvar och befogenheter mellan utskott, linjen och lärarkollegiet.

När det gäller forskarutbildningsämne finns det ett behov av att fastställa riktlinjer för avveckling.

## Studenternas roll i lärandeprocesserna

**Bedömningsgrund:** *Lärosätet säkerställer att dess utbildningar utformas och genomförs på ett sätt som uppmuntrar studenterna till att ta en aktiv roll i lärandeprocesserna, vilket också återspeglas i examinationen.*

### Inledning

HB:s arbete med att uppmuntra studenterna att ta en aktiv roll i lärandeprocesserna vid utformning, utveckling samt vid genomförande av utbildningar stöds av HB:s mål att sätta studentens lärande i centrum och HB:s stödstrukturer för pedagogisk utveckling.

Målsättningen med studentens lärande i centrum innebär bl.a. annat att studenten ska ges stora möjligheter att påverka och ta ansvar för sitt eget lärande, vilket har särskild relevans i detta sammanhang.

### Studenternas aktiva roll i lärandeprocesser

Studenterna uppmuntras att på olika sätt aktivt påverka sin utbildning och göra sina röster hörda, t.ex. genom att medverka vid muntliga och skriftliga kursvärderingar, och genom att delta vid de programutvärderingar som genomförs med varje årskull.<sup>44</sup> Studentinflytande och studentmedverkan redovisas också under bedömningsområdet Student- och doktorandperspektiv.

---

<sup>44</sup> Riktlinjer för löpande utvärdering av kurs- och utbildningsprogram (dnr 589-17) (Ref. 8)

Inom HB:s utbildningsprogram används varierande pedagogiska arbetssätt och examinationsformer, vilket gör det möjligt för studenter att utveckla och uppvisa olika typer av kunskaper, färdigheter och förhållningssätt. Det genomförs t.ex. handledning i grupp där studenter ger respons på varandras arbeten, seminarier med diskussioner för att förtydliga och fördjupa begrepp och litteratur samt examinationsformer som kräver självständiga reflektioner och analyser. Inom vissa miljöer har genomförts tematiska genomlysningar av examinationsformer i utbildningsprogram för att kartlägga variation och progression. Såväl kriterier för bedömning som examinationsformer tillgängliggörs på förhand, i kursplan respektive lärplattform, vilket är en förutsättning för att studenterna ska ta en aktiv roll och ansvar för sitt lärande.

Ett område som ökar studenternas förutsättningar för aktivt lärande är kunskaper och färdigheter inom informationskompetens. HB har en implementerad modell för integrerad undervisning i informationskompetens.

Doktorander tar aktivt ansvar för sitt lärande genom en ökad självständighet inom ramen för sitt avhandlingsarbete samt inom den seminarieverksamhet som bedrivs inom forskarutbildningarna. Doktoranden reflekterar över sitt eget lärande i den lärandemålmatrix som biläggs ISP.

### Lärarnas pedagogiska utveckling

Lärandeprocesser och utvecklingen av dessa bygger på ämnesbaserat kollegialt ansvar. Som anges under bedömningsområdet Förutsättningar (sid. 22) är kompetensutveckling en viktig del av kvalitetsarbetet. Sektionen för pedagogisk utveckling och forskning (PUF) genomför kurser och erbjuder pedagogisk konsultation för HB:s lärare och utlyser pedagogiska utvecklingsprojekt med särskilt avsatta medel.<sup>45</sup> Medlen ska användas för att utveckla undervisningen vid HB med studentens lärande i centrum. Projektansökningarna bedöms bl.a. utifrån dess potential att stimulera studentens lärande t.ex. genom alternativa undervisningsformer, studenters delaktighet, eller studenters medvetandegörande om det egna lärandet.

I kursen Högskolepedagogisk grundutbildning behandlas området undervisning och lärande i högre utbildning, med fokus på reflekterande undervisning för studenters lärande. I kursen presenteras pedagogiska teoribildningar som stödjer transformativt lärande, d.v.s. lärande som i grunden förändrar föreställningar och referensramar. En förutsättning för transformativt lärande är kritisk ansats och förmåga till reflektion. Ett viktigt element i kursen är en pedagogik som innebär att deltagarnas erfarenheter och aktiva medverkan utgör ett centralt innehåll tillsammans med kontinuerliga reflektioner över det egna lärandet.

Vid HB finns ett Active Learning Classroom. Rummet är en lokal utformad för framtidens undervisning, utifrån aktuell forskning om lärandemiljöer, och ett exempel på hur man kan kombinera pedagogik och teknik för att främja lärande genom interaktion och kollaboration.

Nedan följer några exempel på hur HB har implementerat lärandeprocesser som uppmuntrar studenterna att ta en aktiv roll för sitt eget lärande:

- I sjuksköterskeutbildningen finns en didaktisk modell implementerad. Modellen bygger på forskning om reflektionens betydelse för lärandet. Reflektionsseminarier som kräver att studenterna tar ett aktivt ansvar för sitt lärande är ett återkommande inslag i utbildningen.
- I magisterprogrammet strategisk information och kommunikation genomförs undervisningen helt på distans. I programmet ges föreläsningar, seminarier och övningar

---

<sup>45</sup> Medel för pedagogisk utveckling (dnr 176-16) (Ref. 25)

såväl synkront som asynkront via webbplattform och webbkonferenssystem, med och utan lärare. Studenterna styr själva över hur de s.k. responsseminarierna genomförs och tanken är att frågor från seminarierna sedan ska tas upp i den individuella handledningen av studentens arbete.

- I kursen "Funktionsplagg" inom designteknikerutbildningen integreras en tävling initierad av branschen i kursens examination. Detta har bidragit till hög studentmotivation och en hög nivå på studenternas arbete. Gällande genomförandet finns det diskussioner i själva kollegiet hur studenternas lärandeprocess kan utformas och vilken roll lärare och handledare har med avseende på undervisningsformerna seminarier och handledning.

## Värdering och analys av bedömningsgrunden

### Övergripande värdering

Generellt är bedömningen att HB säkerställer att dess utbildningar utformas, utvecklas och genomförs på ett sätt som uppmuntrar studenterna att ta en aktiv roll i lärandeprocesserna. Studentens eget ansvarstagande är ständigt aktuellt i samband med utvecklandet av undervisnings- och examinationsformer med lärare som inspirerar och delger varandra sina erfarenheter.

### Identifierade styrkor och förbättringsbehov

Kursutvärderingar visar ofta att studenterna upplever en variation av undervisnings- och examinationsformer som viktiga och meningsfulla, i synnerhet om de med tydliga tillämpningar knyter an till deras kommande yrkesliv. Bedömningen är att studenterna visar ett större engagemang och utvecklar andra förmågor vid dessa undervisningsformer jämfört med konventionell klassrumsundervisning. Denna typ av undervisning och examination är vidare nödvändig för att uppfylla vissa av de examensmål som anges i utbildningsplanerna. Detta stöds genom de högskolepedagogiska resurser som tillhandahålls och inkluderas i kompetensutvecklingsarbetet.

Temat "aktivt lärande" har varit mycket framträdande under senare tid inom det högskolepedagogiska området, och det råder ingen brist på kollegialt intresse för ämnet. Det vilar idag ett stort ansvar på program- och kursansvariga att fånga upp de incitament som finns inom organisationen för att ytterligare utveckla studentaktiverande undervisnings- och examinationsformer. Att sådana används och utvecklas i HB:s utbildningsprogram bör vara en dimension som beaktas i de interna utvärderingarna som genomförs i enlighet med HB:s styrdokument. Dock ingår inte detta bland de aspekter som enligt handläggningsordningen ska ingå i analysen.<sup>46</sup>

## Samband mellan forskning och utbildning

**Bedömningsgrund:** *Lärosätet säkerställer ett nära samband mellan forskning och utbildning i verksamheten.*

### Inledning

HB:s systematiska kvalitetsarbete ska säkerställa ett nära samband mellan utbildning och forskning. Sambandet stöds av HB:s arbete vid rekrytering och kompetensutveckling, tjänsteplanering och utveckling samt uppföljning av utbildning. Detta åskådliggörs i HB:s processbeskrivning för kvalitetsarbete (se Fig. 3 avsnitt Styrning och organisation).

---

<sup>46</sup> T.ex. Handläggningsordning för utvärdering av utbildning vid Högskolan i Borås (dnr 867-16) (Ref. 7)



Målsättningen studentens lärande i centrum innebär att HB ska utveckla en lärandemiljö utifrån aktuell forskning. Utbildning på alla nivåer ska vara forskningsanknuten och studenterna ska så tidigt som möjligt bli aktivt involverade i forskningen. I program och kurser sker forskningsanknytning i olika former. HB:s arbete med kurs- och utbildningsplaner, examensmål respektive lärandemål säkerställer kopplingen mellan forskning och utbildning.

Till stöd för att forskningsanknyta undervisningsmetoderna har lärare också tillgång till högskolepedagogisk forskning, genom PUF, och det bedrivs även högskolepedagogiskt utvecklingsarbete med särskilda medel avsatta av rektor.

HB:s mål avseende kompletta akademiska miljöer bidrar till att ytterligare stärka denna koppling. Forskargrupper ger både adjunkter, lektorer och övrig personal ökade möjligheter till att forskningsanknyta utbildningen.

### **Processer i kvalitetsarbetet**

Forskning och undervisning ska vara integrerade delar, i enlighet med arbetstidsavtal och tjänsteplaneringsprinciper. Detta innebär att alla lärare ska vara delaktiga i undervisning och ha möjlighet att inom ramen för kompetensutvecklingstiden delta i forskargruppernas aktiviteter, såsom interna och externa vetenskapliga seminarier.

Ett nära samband mellan forskning och utbildning ska, enligt arbetsordning och de kvalitetskriterier som är specificerade säkerställas vid inrättande av nya huvudområden och utbildningar.<sup>47</sup> Detta tydliggörs i första hand i kriterier avseende utbildningens relation till HB:s mål, forskningsanknytning och lärarkompetens.

Forskningsanknytningen i utbildningen följs upp särskilt i kurs- och programutvärderingar.<sup>48</sup> Vid kursutveckling granskas kursens forskningsanknytning vid fastställande av kursplan i UU. Den vetenskapliga kompetensen är en central dimension vid utnämning av examinator.

Utbildningens forskningsanknytning kan vara en dimension i det utvecklingsarbete som skrivs fram i akademiernas verksamhets- och handlingsplaner.

### **Miljö**

De flesta utbildningar vid HB är relaterade till forskningsmiljöer där det för utbildningen bedrivs relevant forskning. Starka forskningsmiljöer är kvalitetsdrivande både vad gäller lärares kompetensutveckling och utbildningarnas innehåll. Förutom att forskningsmiljöerna säkerställer utbildningarnas vetenskapliga kompetens bidrar de även till integreringen av forskning i utbildning genom examensarbeten, projektarbeten och forskningspresentationer i kurser.

Det finns vid HB flera exempel på kvalitetsarbete för att säkerställa samband mellan forskning och utbildning:

- I den ett-åriga examensarbetskursen som genomförs i mastersutbildningen inom resursåtervinning får studenterna möjlighet att i nära samarbete med forskare arbeta med problemställningar som berör ett aktuellt forskningsprojekt. Dessa examensarbeten kan senare utvecklas till vetenskapliga publikationer.

---

<sup>47</sup> Handläggningsordning för inrättande av huvudområden och nya utbildningar på grundnivå och avancerad nivå vid Högskolan i Borås (dnr 422-16) (Ref. 9, sid. 11)

<sup>48</sup> Riktlinjer för löpande utvärdering av kurs- och utbildningsprogram (dnr 589-17) (Ref. 8)

- Inom ramarna för det kvalitetsäkrande arbetet vid Textil och mode har forskargrupsledare redogjort för hur de ser på sambandet mellan forskning och utbildning. Miljön planerar en uppföljning rörande förutsättningarna för forskning och relationen till mer experimentella undervisningsmoment i verkstäderna.
- Det nyligen inrättade vetenskapliga rådet inom området Pedagogiskt arbete har till uppgift att bland annat analysera och ge förslag på utveckling av den vetenskapliga progressionen i utbildningarna. Rådet, som består av erfarna forskare, bidrar till att den vetenskapliga progressionen säkerställs.
- FoU-nämnden har påbörjat ett projekt för att förtydliga begreppet forskningsanknytning, med syfte att arbeta fram en modell för att stimulera till ökad forskningsanknytning i HB:s kurser på olika nivåer.

## Värdering och analys av bedömningsgrunden

### Övergripande värdering

HB:s kvalitetsarbete bedöms på ett tillfredställande sätt säkerställa en koppling mellan utbildning och forskning i lärandemiljöerna genom de processer i kvalitetsarbetet och de pedagogiska arbetssätt som används inom ämnesmiljöerna.

### Identifierade styrkor och förbättringsbehov

Då det av olika skäl uppkommer svårigheter att säkerställa tillräcklig kompetens genom rekrytering finns en utmaning i att lyfta enskilda medarbetare genom kompetensutvecklande insatser. Detta är fortsatt ett förbättringsbehov.

Ett förbättringsbehov är relaterat till den forskningsfinansiella strukturen inom vissa ämnen. Det kan t.ex. nämnas biblioteksområdet inom Biblioteks- och informationsvetenskap där ett arbete pågår inom ramen för den nationella biblioteksstrategin för att komma till rätta med problemet. En konsekvens av detta blir att beviljade forskningsprojekt inte direkt stödjer forskningsanknytningen av utbildningarna. Å andra sidan bidrar denna forskningsfinansiella struktur till möjligheten att utveckla nya professionsrelevanta utbildningsprogram, eller inriktningar i program, på grundval av kunskapsutveckling inom forskningsprogram.

## Utbildningarnas koppling till mål, lärandeaktiviteter och examinationer

### Bedömningsgrunder:

*Lärosätet säkerställer att dess utbildningar utformas och genomförs med tydlig koppling mellan nationella och lokala mål, lärandeaktiviteter och examinationer.*

*Lärosätet säkerställer att varje student och doktorand ges goda förutsättningar att genomföra utbildningen inom planerad studietid.*

### Inledning

HB arbetar med examensmål, kursers innehåll, lärandemål och examinationer i två steg. Dels genom att det till varje fastställd utbildningsplan och kursplan, i enlighet med HB:s styrdokument<sup>49</sup>, finns en målmatrix i vilken det anges vilka examensmål och ev. lokala mål som kurserna inom utbildningen svarar mot. Dels genom att det i kursplanerna redogörs för relationen mellan specifika

<sup>49</sup> Vägledning och regler för utformning av kursplan vid Högskolan i Borås (dnr 339-15) (Ref. 21)

lärandemål och examination. För doktorander finns en individuell lärandemålmatrix kopplad till ISP, som kopplar till de nationella examensmålen.

### **Kvalitetsarbetet**

Processen med kursplansarbetet är ständigt pågående och en viktig del av det dagliga kvalitetsarbetet med undervisning och lärande i interaktion med studenter och kollegor. Programutvärderingar som baseras på en sammanställd analys av kursutvärderingar, avgångsstudenternas programvärdering och kollegiets synpunkter utgör värdefulla underlag för arbetet med kursplaner. HB har en vägledning för beredning av ärenden till UU.<sup>50</sup> UU granskar och beslutar utifrån de förslag som arbetats fram vid akademierna. Matriser utgör ett viktigt verktyg vid revidering av utbildningsplan och/eller kursplan samt som underlag vid programutvärderingar.

Kursinnehåll, lärandeaktiviteter tillsammans med examination förbereder och säkerställer att studenterna når kursmålen. Vid framtagning och förändring av kursplaner beaktas utformningen av lärandeaktiviteter och examinationer i relation till kursplanens lärandemål och utbildningsplanens examensmål. Denna aspekt bevakas särskilt vid UU:s granskning och fastställande av kursplan.

Examination utgår från lärandemålen för kursen vilket tydliggörs i kursplanen. Kopplingen mellan mål, lärandeaktiviteter och examinationer följs upp i kursutvärdering. HB har valt att inte skapa en allt för formaliserad koppling mellan mål, lärandeaktivitet och examination i kursplanen för att ge utrymme för lärarens pedagogiska kompetens.

På forskarnivå har HB inget övergripande styrdokument som reglerar att kursplanerna kopplar mål, lärandeaktiviteter och examination. Men det regelverk som finns på grund- och avancerad nivå börjar spilla över till forskarnivå genom kollegiala samtal och bästa praxis. Däremot finns sedan 2016 ett HB-krav på att varje doktorand har en individuell lärandemålmatrix kopplad till sig. Utvecklandet av en lärandemålmatrix på forskarnivå har sin härkomst från de lokala forskarutbildningsutvärderingarna som genomfördes 2014/2015, då bedömargruppen önskade en tydligare uppföljning av examensmålen. Doktoranden fyller fortlöpande i sin progression kopplat till de nationella målen. Dialog och avstämning gällande matrisen sker med handledare och studierektor. Matrisen går igenom i samband med de ISP-möten som hålls minst en gång per år.

### **Goda förutsättningar att genomföra utbildningen inom planerad studietid**

Ämneskompetens och pedagogisk kompetens är grundläggande element för att skapa bästa möjliga förutsättningar för studenternas lärande inom planerad studietid. Hur HB har valt att organisera arbetet med pedagogisk utveckling och hur stödet är utformat finns beskrivet under avsnittet Förutsättningar sid. 23.

Studenternas motivation är en viktig förutsättning för att genomföra utbildning inom planerad studietid. Genomtänkta behörighetskrav till utbildningen är ett sätt att säkerställa att antagna studenter har tillräckliga kunskaper att kunna tillgodogöra sig och slutföra utbildningen. För att möta detta är utformningen av målgruppsanpassad information om utbildningarna viktig för att attrahera studiemotiverade studenter.

Förkunskapskraven i kurser inom HB:s utbildningsprogram ska bidra till att säkerställa att studenterna på bästa sätt ges möjlighet att nå uppsatta mål och förutsättningar att klara kommande utbildningsmoment. I detta sammanhang är studierektorers och programansvarigas arbete med progression och kursordning i programmen avgörande för studenternas möjligheter att ta sig igenom utbildningen inom planerad studietid.

---

<sup>50</sup> Vägledning för beredning av ärenden till utbildningsutskott (dnr 150-15) (Ref. 23)

Genom program- och kursutvärderingar genereras information om faktorer som kan påverka studenternas förutsättningar att tillgodogöra sig utbildningen, t.ex. läsperioder med orimlig arbetsbelastning, olämplig progression, resultat och genomströmning i kurserna. Även uppföljningar av studenternas bedömningar av utbildningarnas kvalitet i olika dimensioner görs, t.ex. studentbarometern. Studenter som inte håller studietakt fångas upp bl.a. genom direkta kontakter med kurs- och programansvariga, genom inrapportering av studieresultat, samt indirekt genom kursutvärderingar. Beroende på avvikelsen vidtas lämpliga åtgärder för att stötta studenten eller studentgruppen, t.ex. extra laborationer, föreläsningar eller handledning. Om bedömningen är att avvikelsen pekar på brist i kursupplägg etc. genomförs åtgärder för att undvika upprepning vid nästa kurstillfälle. Erfarenheten tas tillvara i det kontinuerliga förbättringsarbetet.

Identifierade behov på individnivå möts genom t.ex. språk- och sökverkstad och mattesupport vid sidan av den reguljära undervisningen. Kurser i studieteknik anordnas kontinuerligt. HB:s studievägledning arbetar med individuell studiegång när särskilda skäl finns. För studenter med funktionsvariation finns utöver ovan nämnt särskilda stödsatser t.ex. anteckningshjälp och förlängd tentamenstid.

För studenter som går utbildningar som innehåller VFU upprättas handlingsplaner i tidigt skede vid risk för underkännande av VFU. Detta för att stödja studenten att nå kursmålen och slutföra utbildningen.

Nätbaserade utbildningsprogram och kurser som i huvudsak vänder sig till redan yrkesverksamma ges i möjligaste mån på halvfart eller kvartsfart. Programmens form och flöde anpassas för att på bästa sätt kunna genomföras inom planerad studietid givet studenternas förutsättningar.

För doktoranderna är ISP (Individuell studieplan) - mötet och efterföljande uppföljningssamtal de två viktigaste beståndsdelarna för att fånga upp eventuella problem som kan försvåra för doktoranden att genomföra sin utbildning enligt plan. Det kan t.ex. röra sig om sjukdom, stress, handledarrelation eller tjänsteplanering. Vissa av dessa aspekter fångas även upp i doktorandens utvecklingssamtal, i de fall doktoranden har en doktorandanställning som finansieringsform. Doktorander som är antagna till forskarutbildning vid annat lärosäte har en anställning och omfattas av samma regelsystem som övriga anställda. Utvecklingssamtal och uppföljningar av hur forskningsarbetet framskrider ger nödvändiga förutsättningar för hur denna doktorandkategori tjänsteplaneras.

## Värdering och analys av bedömningsgrunderna

### Övergripande värdering

Bedömningen är att det systematiska kvalitetsarbetet generellt säkerställer utformning, utveckling och genomförande av utbildningar med tydlig koppling mellan nationella och lokala mål, lärandeaktiviteter och examinationer.

### Identifierade styrkor och förbättringsbehov

Det finns väl inarbetade rutiner för hur kurs- och utbildningsplaner skapas och utvecklas. Det finns dock en utmaning i att utveckla varierande och rättsäkra examinationsformer som är relevanta för lärande- och examensmål. Det finns en positiv spänning i det kollegiala samtalet avseende kravet på rättssäker examination och andra effektiva lärande- och examinationsformer, som främjar det pedagogiska utvecklingsarbetet.

Det framgår av HB:s instruktioner att målmatiser är nödvändiga underlag vid beslut av ny och reviderad kursplan i UU. Med ett kontinuerligt utvecklings- och förbättringsarbete på kursnivå följer ett behov av att också beakta relationen mellan lärandemål i kursplaner och examensmålen i utbildningsplanerna. Ett förbättringsområde är att ytterligare förtydliga arbetsprocess och ansvarsfördelning i denna del av det kvalitetssäkrande arbetet.

Även om vissa utbildningar tar i beaktande att studenterna samtidigt är yrkesverksamma kan det finnas en problematik om studenterna är yrkesverksamma på heltid (100 %) och studerar på deltid (50 %). Det pågår ett kontinuerligt arbete med att inom vissa områden utveckla utbildningsformer anpassade till studentgrupper med olika förutsättningar att bedriva studier.

## Förbättring och utveckling av utbildningar

**Bedömningsgrunder:** *Utifrån genomförda uppföljningar vidtar lärosätet de åtgärder som krävs för att förbättra och utveckla utbildningarna.*

*Åtgärder som planeras eller genomförs för att förbättra och utveckla utbildningarna kommuniceras på ett ändamålsenligt sätt med relevanta intressenter.*

### Inledning

Processer och aktiviteter för att följa upp, utvärdera och utveckla utbildningarnas utformning och genomförande pågår kontinuerligt på alla nivåer.

HB har en implementerad utvärderingsmodell för kvalitetssäkring av utbildning. Det övergripande målet för modellen är att HB:s samtliga utbildningar ständigt utvecklas genom ett systematiskt kvalitetsarbete. Modellen tar sin utgångspunkt i att alla medarbetare, doktorander och studenter i så stor utsträckning som möjligt känner ansvar för sitt eget arbete samt för att vara en aktiv part i HB:s övergripande kvalitetsarbete avseende utbildning.

Syftet med uppföljning av HB:s utbildningar är att kvalitetssäkring och kvalitetsutveckling sker systematiskt och dokumenteras. All uppföljning av utbildning utgår från genomförda utvärderingar. Utvärderingar genomförs på följande fyra olika nivåer: löpande kursutvärderingar, löpande programutvärderingar, lokala utbildningsutvärderingar och nationella utbildningsutvärderingar, Fig. 4, sid. 40.

HB:s arbete avseende löpande kurs- och programutvärderingar<sup>51</sup> gör det möjligt för studenter att utöva inflytande och ta ansvar för sitt eget lärande. Kurs- och programutvärderingar utgör också underlag för systematisk och kontinuerlig utveckling av utbildningen. Huvudfokus för HB:s kursutvärderingar är huruvida kursens genomförande har varit till stöd för studenternas lärande. En kursutvärdering baseras på en mängd olika underlag som möjliggör för en samlad analys av kursens utvecklingsbehov. Huvudfokus för HB:s programutvärderingar är huruvida genomförandet av utbildningsprogrammet har gett studenterna möjlighet att ta ansvar för sitt eget lärande. I programutvärderingen ingår också granskning av samband mellan programmets kurser samt mellan examensmål, lärandemål, undervisningsformer och examinationer. En programutvärdering baseras på en mängd olika underlag som sammantaget möjliggör för en samlad analys av programmets utvecklingsbehov. Vilka underlag som beaktas framgår av HB:s riktlinjer och rutiner.

---

<sup>51</sup> Riktlinjer för löpande utvärdering av kurser och utbildningsprogram vid Högskolan i Borås (dnr 589-17) (Ref. 8) samt Riktlinjer för löpande utvärdering av forskarutbildningskurser vid Högskolan i Borås (dnr 852-17) (Ref. 27)



Periodicitet	Löpande	Årligen	Vart sjätte år	–
Aktivitet	Kursutvärdering	Programutvärdering	Lokal utvärdering	Nationell
Syfte och huvudfokus för aktiviteten	<ul style="list-style-type: none"> <li>• Lärandet</li> <li>• Forskningsanknytning</li> <li>• Resursanalys</li> <li>• Genomströmning</li> </ul>	<ul style="list-style-type: none"> <li>• Progression</li> <li>• Forskningsanknytning</li> <li>• Resursanalys</li> <li>• Genomströmning</li> </ul>	Måluppfyllelse utifrån: <ul style="list-style-type: none"> <li>• Aspekter i HL*</li> <li>• Mål i HF*</li> <li>• Lokala mål</li> </ul>	UKÄ:s modell med bedömningsområden
Underlag	Studenternas värdering m.m.	Kursrapporter m.m.	Kursrapporter och programrapporter m.m.	Självvärdering och examensarbeten m.m.
Externa bedömare	–	Programråd	Externa granskare	Externa granskare
Granskande organ	Utbildningsansvariga		Nämnder alt. utskott	UKÄ

Figur 4. Schematisk bild över HB:s modell avseende lokala utvärderingar inklusive nationell utvärdering av utbildning. \*Högskolelag (HL), Högskoleförordning (HF)

HB:s arbete avseende löpande kurs- och programutvärderingar<sup>52</sup> gör det möjligt för studenter att utöva inflytande och ta ansvar för sitt eget lärande. Kurs- och programutvärderingar utgör också underlag för systematisk och kontinuerlig utveckling av utbildningen. Huvudfokus för HB:s kursutvärderingar är huruvida kursens genomförande har varit till stöd för studenternas lärande. En kursutvärdering baseras på en mängd olika underlag som möjliggör för en samlad analys av kursens utvecklingsbehov. Huvudfokus för HB:s programutvärderingar är huruvida genomförandet av utbildningsprogrammet har gett studenterna möjlighet att ta ansvar för sitt eget lärande. I programutvärderingen ingår också granskning av samband mellan programmets kurser samt mellan examensmål, lärandemål, undervisningsformer och examinationer. En programutvärdering baseras på en mängd olika underlag som sammantaget möjliggör för en samlad analys av programmets utvecklingsbehov. Vilka underlag som beaktas framgår av HB:s riktlinjer och rutiner.

HB:s lokala utvärderingsmodell innebär i korthet att HB genomför utbildningsutvärderingar, där externa sakkunniga ingår samt att audits används. Till hjälp för HB:s akademier har en arbetsordning<sup>53</sup> tagits fram som ska underlätta utvärderingsprocessen.

Avseende de nationella utbildningsutvärderingarna finns en likartad arbetsprocess inom HB oavsett utbildningsnivå. Utvärderingsprocessen startas med ett uppstartsmöte samt att projektledare och arbetsgrupp tillsätts. Därpå följer en sammanställning och analys av material. I fallet med

<sup>52</sup> Riktlinjer för löpande utvärdering av kurser och utbildningsprogram vid Högskolan i Borås (dnr 589-17) (Ref. 8) samt Riktlinjer för löpande utvärdering av forskarutbildningskurser vid Högskolan i Borås (dnr 852-17) (Ref. 27)

<sup>53</sup> Handläggningsordning för utvärdering av utbildning vid HB(dnr 867-16) (Ref. 7)

utvärdering av forskarutbildningarna har intervjuer med doktoranderna varit en viktig del i arbetet för att få in deras syn på utbildningen.

## Uppföljning

Arbetet med kurs- och programutvärderingar följer fastställda rutiner<sup>54</sup> vilka preciserar ansvar och arbetsuppgifter. Varje kursutvärdering sammanställs i en kursrapport där kursansvarig redogör för de förbättringsåtgärder som ska genomföras till nästa kursstart. Det åligger ansvarig chef att ta del av kursrapporten och tillse att nödvändiga förändringar genomförs. Kursrapporterna diskuteras i kurs- och programlag. Förbättrings- och utvecklingsförslag kommuniceras till lärare på programgruppsmötena samt andra möten vid sektionerna. I dessa utvärderingar ska anges de åtgärder till förändring som ska vidtas. Vid UU:s granskning och fastställande av kursplaner krävs att kursansvarig redogör för hur kursutvärderingen har beaktats i förslag till revidering. För forskarutbildningskurser ska kursrapporten föredras i ansvarigt FUU, alternativt i KFU.

HB gör högskoleövergripande student- och alumnundersökningar. Studentbarometern har genomförts varje år sedan 2010 och alumnundersökning varje år sedan 2011. Resultaten av undersökningarna är en del i det kontinuerliga arbetet med att förbättra utbildningarnas kvalitet. Alumnundersökningarna redovisar de utexaminerades arbete och typ av anställning, de krav på förmågor, färdigheter och kompetenser som deras nuvarande arbetsuppgifter ställer samt deras bedömning av utbildningens träning i nämnda krav. Resultaten kan också jämföras över tid och HB ges utifrån dessa möjligheter till kvalitativa förbättringsåtgärder.

Resultat från programutvärderingar tas upp i kollegiala forum för diskussion och eventuella åtgärder. I samtliga program finns programråd där verksamhetsföreträdare möter utbildningsansvariga. I dessa forum sker ett dialogutbyte över professionsgränserna för att utveckla och förbättra utbildningen samt bättre möta verksamheternas behov. Detta är ett naturligt sammanhang där resultat från programutvärderingar diskuteras och föreslagna åtgärder tas fram med deltagande externa professionsföreträdare.

Enligt HB:s riktlinjer ska kurs- och programrapporter kommuniceras till alla intressenter i kursen. Mindre ändringar i kurser kommuniceras både till studenter som deltagit i aktuellt kurstillfälle och till de som ska delta vid kommande kurstillfälle. Under kursintroduktionen går det muntligt igenom hur och varför kursen har förändrats sedan den gavs förra gången. Lärplattformen pingPong används också för att kommunicera kursrapporter med relevanta studentgrupper. Detta sker via kurs- och programtorget (en webbsida för studenterna med information om utbildningsplaner och kursplaner) för att därmed öka transparensen.

Lokal utbildningsutvärdering har som främsta syfte att utveckla utbildningen och en utgångspunkt är att den utbildningsansvariga har ett självklart intresse av att kvalitetssäkra och kontinuerligt förbättra utbildningen. Akademin utför ett analysarbete för varje utbildning som stödjer akademiens förslag på aspektområden och examensmål som ska granskas. Analysen ska delvis utgå från kurs- och programutvärderingar. Den kan också utgå från tidigare analyser eller utvecklingsarbeten. Planerade och genomförda åtgärder från identifierade utvecklingsområden ska beskrivas i analysen samt föras direkt till den handlingsplan som ska upprättas som en följd av granskningen.

Det är identifierade svagheter, men också styrkor och områden där det förekommer delade meningar som i första hand ska utvärderas. Analysen ska resultera i ett motiverat förslag på de aspekter och examensmål som ska granskas i utbildningen eller i en grupp av utbildningar, vilka

---

<sup>54</sup> Ex. Rutin för kursutvärderingar vid Akademin för bibliotek, information, lärande och IT (dnr140-18) (Ref. 28) och Rutin för programutvärderingar (ej beslutad)

granskas och fastställs av berörd nämnd. I analysen ska akademien beskriva och motivera styrkor, svagheter och identifierade utvecklingsområden när det gäller att säkerställa att aspekter i högskolelagen följs samt att examensmål uppfylls. Hänsyn ska tas till synpunkter från berörda lärare, studenter, administrativ personal och professionsföreträdare.

För lokal utvärdering skrivs en rapport till akademien. Utifrån rapporten upprättar berörd akademi handlingsplaner som ska godkännas av berörd nämnd. All utbildning vid HB ska på detta sätt granskas i en sex-årscykel under perioden 2017-2022.<sup>55</sup> Utifrån indikationer kan akademien, nämnd eller studenter vända sig till rektor med önskemål om att HB ska genomföra granskningar utöver de som fastställts i cykeln.

Innan nuvarande ramar för lokal utvärdering av utbildning fastställdes genomförde HB följande lokala utbildningsutvärderingar:

- Grundnivå och avancerad nivå, 2013
- Forskarutbildningsnivå, 2015
- Lärarutbildning pilot, 2016
- Grundnivå, avancerad nivå och forskarutbildningsnivå, 2017 –

Avseende nationella utbildningsutvärderingar har flertalet utbildningar vid HB från 2011 och framåt granskats av Högskoleverket (HSV)/Universitetskanslersämbetet (UKÄ).

### Genomförda utvärderingar

Under 2012-2013 genomförde HB lokala utbildningsutvärderingar. FoU-nämnden identifierade då kvalitetsbrister i fyra utbildningsprogram inom området textilt management. Akademierna fick med anledning av detta i uppdrag att upprätta handlingsplaner som visade hur de identifierade bristerna skulle åtgärdas i syfte att säkerställa progression avseende högskolelagens mål, examensmålen, vetenskaplig metod och forskningsanknytning. Som en följd av handlingsplanerna utarbetades för de granskade utbildningarna nya utbildningsplaner, vilka godkändes av FoU-nämnden 2015. I juni 2018 kommer de första studenterna från de nya utbildningarna att ta examen och en programutvärdering som belyser utfallet görs.

År 2014/2015 genomfördes, en av rektor beslutad, utvärdering av forskarutbildningarna vid HB. Synpunkter som gavs vid denna utvärdering har systematiskt tagits om hand av studierektorerna för forskarutbildning och förändringar/förbättringar har genomförts genom uppdateringar av allmänna (ASP) och individuella studieplaner (ISP), tillägg av lärandemålmatrix samt genom arbetet med verksamhetsplan och kommunikationsfrågor.

På uppdrag av rektor kvalitetsgranskades lärarutbildningarna vid HB under våren 2016 av FoU-nämnden. Syftet var att testa HB:s kvalitetssäkringssystem och eventuella oklarheter som kunde vara kopplade till rutiner och processer. Den metod som användes var en extern bedömargrupp och audits med berörda lärare, studenter och ledningsgruppen för utbildningarna. Utgående från bedömargruppens rapport tog berörd verksamhet fram en åtgärdsplan vars innehåll legat till grund för att öka kvaliteten på lärarutbildningarna, som genomgår en nationell utvärdering under 2018. Erfarenheterna från denna pilotomgång har även utnyttjats då den nuvarande processen för lokala utbildningsutvärderingar togs fram på rektors uppdrag under 2016/2017.

---

<sup>55</sup> Handläggningsordning för utvärdering av utbildning vid HB (dnr 867-16) (Ref. 7) och Utvärderingscykel och regler gällande lokala utvärderingar av utbildning vid HB (dnr 135-17) (Ref. 12)

Den nya cykeln för lokala utbildningsutvärderingar inleddes hösten 2017 med HB:s utbildningar inom området arbete och välfärd (tre st.). Under juni 2018 kommer arbetet med att utvärdera alla utbildningar inom områdena ekonomi och IT att påbörjas (ca 20 st.). Den grundläggande tanken är att samtidigt utvärdera kompletta miljöer. Bedömaregruppernas ordförande hämtas från en annan akademi än de utbildningar som utvärderas och programansvariga från de miljöer som ska utvärderas i nästkommande omgång deltar i bedömaregrupperna. På så sätt fås en kunskapsöverföring inom HB. De erfarenheter som dragits ur den första, mer begränsade utvärderingsomgången kommer att utnyttjas i den som ska inledas.

Erfarenheterna från nationella utbildningsutvärderingar 2011-2014 har varit positiva och till gagn för kvalitetsutvecklingen inom berörda utbildningsprogram. Några av de granskade utbildningarna/examina<sup>56</sup> erhöll då omdömet bristande kvalitet. Alla utbildningar som gav teknisk kandidatexamen lades ner som en följd av den senaste nationella utvärderingen av ingenjörsutbildningarna. I samtliga dessa fall bildades kollegiala arbetsgrupper inkluderande programansvariga och studierektor för att analysera utfallet, identifiera förändringsbehov och förslag till vilka åtgärder som skulle vidtas. Uppföljningsarbetet resulterade i beslut om nya utbildningsplaner och/eller revidering av samtliga kursplaner. Efter återrapportering till HSV/UKÄ har berörda utbildningar fortsatt att förbättra kvaliteten genom att följa upp de delar som uppfattades som svaga av bedömaregrupperna.

Nationella utbildningsvärderingar på alla nivåer startade 2017. För HB:s del inleddes denna cykel med utvärdering av forskarutbildningen inom textil materialteknik. Utbildningen fick omdömet ifrågasatt kvalitet. Vissa omedelbara åtgärder gjordes och därefter utsåg berörd akademichef en projektledare för arbetet att ta fram en handlingsplan gällande vilka insatser och åtgärder HB måste implementera för att komma tillrätta med identifierade kvalitetsbrister. Handlingsplanen beslutas den 15 juni 2018 och ska därefter implementeras i verksamheten. Föreslagna åtgärder rör bland annat förtydligande i ASP, arbete med verksamhetsplaner och uppföljningsrutiner.

HB har under våren 2018 arbetat fram en självvärdering för nationell utvärdering av fyra av HB:s lärarutbildningar, samt för forskarutbildning inom designområdet. Under hösten 2018 kommer ytterligare en lärarutbildning att utvärderas.

## Värdering och analys av bedömningsgrunden

### Övergripande värdering

Den generella bedömningen är att det systematiska arbetet med att följa upp, utvärdera och utveckla utbildningarnas utformning och genomförande fungerar väl. Den systematiska återkopplingen till studenter avseende resultatet från kurs- och programutvärderingar har dock i vissa fall varit bristfällig.

### Identifierade styrkor och förbättringsbehov

HB:s uppföljnings- och utvärderingssystem har över tid utvecklats. Löpande kurs-, program- och utbildningsutvärderingar har i och med det kvalitetssystem som idag gäller i sektorn förändrats. HB:s kvalitetssäkringssystem är uppbyggt utifrån de erfarenheter som framför allt gjordes under perioden 2011-2016. Erfarenheter kring självvärderingsarbete, vid såväl lokala som nationella utvärderingar, samt en vid ett flertal tillfällen testad auditmodell har gett HB goda förutsättningar att

---

<sup>56</sup> Kandidatprogram i företagsekonomi, byggingenjörutbildningen, maskiningenjörutbildningen, utbildningsprogrammen i industriell ekonomi, specialistutbildningarna inom anesthesi- och intensivvård, forskarutbildningen i textil materialteknik.

vidareutveckla uppföljnings- och utvärderingsarbetet och därigenom vidareutvecklingen av kvalitetssystemet.

Systematiken gällande programutvärderingar har i vissa avseenden under en period varit otillfredsställande. Sedan 2018 bedöms dessa brister vara åtgärdade när nya rutiner kommit på plats och implementerats i organisationen. HB kommer även under samma tidsperiod att ha genomfört förbättringsåtgärder när det gäller rutinen att genomföra kursvärderingar, analysera dem och sammanfatta slutsatserna i kursrapporter. Rutinen omfattar också tillgängliggörande av kursrapporter. HB värderar att det sätt lärosätet arbetar med det löpande kurs- och programutvärderingsarbetet på ett integrerat sätt i verksamheten kommer att vara verkningsfullt för det kvalitetsförbättrande arbetet.

Vid nationella utbildningsutvärderingar där UKÄ har den granskande rollen, jämfört med nämndernas roll vid lokala utbildningsutvärderingar, har det uppmärksammats att HB:s nämnder inte har samma roll vid godkännande av åtgärdsplaner i samband med kvalitetsbrister. Detta är en otydlighet som bör klargöras.



# Bedömningsområde: Jämställdhet

Det som bedöms inom bedömningsområdet är hur väl lärosätet genom sitt kvalitetsarbete systematiskt bidrar till att jämställdhet beaktas i utbildningarnas innehåll, utformning och genomförande. Jämställdhet beaktas systematiskt som en del av lärosätets kvalitetssystem och kvalitetsarbete.

Med hjälp av information som tas fram inom kvalitetssystemet identifierar lärosätet behov av utveckling av ett jämställdhetsperspektiv i utbildningarna. Lärosätet vidtar åtgärder och utvecklar kontinuerligt utbildningarna utifrån ett jämställt arbetssätt.

Åtgärder som planeras eller genomförs kommuniceras på ett ändamålsenligt sätt med relevanta intressenter.

## **Bedömningsgrund:**

*Lärosätet säkerställer ett systematiskt arbete med att beakta jämställdhet i utbildningarnas innehåll, utformning och genomförande.*

## **Vägledning till lärosätet:**

Visa hur lärosätet genom sitt kvalitetsarbete uppfyller bedömningsgrunden inom området, bland annat genom att beskriva rutiner och processer som bidrar till detta. Beskrivningen ska visa hur lärosätet arbetar löpande för att systematiskt beakta jämställdhet i sina utbildningar. Beskrivningen kan även innehålla exempel på mål och strategier som har ställts upp i förhållande till bedömningsområdet och bedömningsgrunden. I detta kan ingå hur lärosätet följer upp dessa mål, hur det avgörs om målen har uppnåtts och vad lärosätet vidtar för åtgärder om målen inte har uppnåtts. Visa även hur lärosätet genom sitt kvalitetsarbete identifierar utvecklingsområden.

Om det finns en skillnad i hur kvalitetsarbetet mellan olika delar av lärosätet eller mellan olika typer av utbildningar utförs ska dessa skillnader beskrivas. Vid behov, hänvisa till policyer, rutiner och processer som beskrivs i samband med bedömningsområdet ”styrning och organisation”.

Förutom det som kommer fram kopplat till bedömningsgrunden kan lärosätet lyfta andra frågor som är viktiga för den systematiska utvecklingen av jämställdhet i utbildningarna vid lärosätet.

Ge belegg för att kvalitetsarbetet är välfungerande och effektivt, och att det systematiskt säkerställer jämställdhet i utbildningarna, utifrån information som genereras inom kvalitetssystemet.

---

## **Lärosätets redogörelse:**

### **Bedömningsgrund:**

*Lärosätet säkerställer ett systematiskt arbete med att beakta jämställdhet i utbildningarnas innehåll, utformning och genomförande.*

## **Inledning**

Högskolan i Borås (HB) betraktar lika villkor som en del av hållbar utveckling där demokrati, mänskliga rättigheter och rättvisa ska genomsyra all verksamhet. Begreppet innefattar samtliga delar av tillgänglighets-, mångfalds- och jämställdhetsarbetet och ingår i högskolans kvalitetsarbete för att systematiskt utveckla och bedriva verksamheten. Förutom den övergripande

dokumentationen ansvarar enheten Verksamhetsstöd (VS) och respektive akademi för att dokumentera och genomföra lika villkorsarbetet med lokala kartläggningar, analyser och åtgärder på alla nivåer t.ex. kurslag. Uppföljning av åtgärderna görs kontinuerligt och dokumentationen revideras vid minst två tillfällen per år. HB:s arbete med att säkerställa jämställdhetsperspektivet utgår från gällande regler i bl.a. Diskrimineringslagen samt lokala styrdokument såsom Policy för lika villkor.<sup>57</sup>

Inom ramen för jämställdhetsintegreringsarbetet har högskolans beslutat om övergripande mål för utbildningarnas innehåll och genomförande:

- Studenter ska mötas av en miljö där alla bemöts och bedöms likvärdigt utifrån intresse och kunskap, och inte utifrån normer kring kön.
- Studenterna ska i sin utbildning få kunskap om och möjlighet till att diskutera och problematisera jämställdhet- och genusfrågor för att kunna verka för ett mer hållbart samhälle.

Att studenterna ska mötas av en miljö där alla bemöts och bedöms likvärdigt är en del av det systematiska arbetet med lika villkor. Genom jämställdhetsintegreringen sätts ett större fokus på kön vilket också får genomslag i kartläggningar av studenters upplevelser av diskriminering och olika typer av trakasserier. Detta medför i sin tur att de högskolepedagogiska insatserna betonar ett normkritiskt förhållningssätt i all undervisning. Det är i detta sammanhang en styrka att jämställdhetsintegrerings- och lika villkorsarbetet är organiserat så att det finns en samordnare för lika villkor på varje akademi med sin grundtjänst inom kärnverksamheten, samt en central samordnare som delar sin tjänst mellan Rektors stab och Sektionen för pedagogisk utveckling och forskning (PUF). Utöver central samordnare finns en styrgrupp för jämställdhetsintegrering som leds av rektor.

Det andra målet beskriver att varje utbildning ska innehålla moment som rör jämställdhet. Där har arbetet påbörjats, ofta inom ramen för det vidare begreppet jämlikhet samt som en del av ett intersektionellt perspektiv. HB:s systematiska arbete med att integrera hållbar utveckling i utbildningarna ger också möjligheter att uppnå målet då jämställdhet, både i nationellt och internationellt perspektiv, är en del av hållbarhetsarbetet, vilket också framhålls i handlingsplaner och strategier för jämställdhetsintegreringen.

### Övergripande arbetsgång

I akademiernas verksamhets- och handlingsplaner för perioden 2018–2020 finns en särskild prioritering för lika villkor och jämställdhetsintegrering. Förutom att jämställdhet ska införlivas i alla beslut och i alla led av processer i hela verksamheten ska akademierna särskilt arbeta med två prioriterade problemområden: könsbundna studieval och karriärvägar. Arbetet anknyter till HB:s handlingsplan<sup>58</sup>, som innehåller en beskrivning av utvecklingsbehov, mål och aktiviteter som lärosätet avser att vidta och genomföra under perioden 2017–2019. De i handlingsplanen angivna målen ska genom lokala problemanalyser brytas ned till lokala mål och aktiviteter som respektive avdelning och akademi har att besluta om och därefter genomföra. Dessa beskrivs i ordinarie verksamhetsplanering.

I arbetet med könsbundna studieval har följande processer identifierats som centrala för att målen inom området ska uppnås: rekrytering av studenter, utbildningarnas form och utbildningarnas innehåll. Det är svårt att utifrån högskolans förutsättningar kortsiktigt förändra studievalen då de normer som styr studieval ofta grundläggs redan i tidig ålder. För att långsiktigt förändra

---

<sup>57</sup> Policy för lika villkor vid Högskolan i Borås (dnr 847-12-101) (Ref. 29)

<sup>58</sup> Handlingsplan för jämställdhet vid Högskolan i Borås (dnr 253-17) (Ref. 30)

könsmönstret i studievalen måste i stället utbildningarnas innehåll och genomförande utvecklas i syfte att påverka samhällseliga normer och värderingar. Utbildningsutbudet vid HB domineras av yrkesutbildningar varav flertalet är kvinnodominerade. För att öka den kvantitativa jämställdheten bland studenter på högskolenivå och därmed skapa en mer integrerande studiemiljö för underrepresenterat kön, fokuserar ett av målen särskilt på att öka andelen män till lärar- och sjuksköterskeutbildningar. I samband med de lokala utbildningsutvärderingarna uppmärksammades HB även på vikten av att arbeta mer systematiskt med denna fråga i samband med marknadsföringen och att följa upp varför avhopp från vissa utbildningar kan vara vanligare bland underrepresenterat kön. Utöver detta specifika mål ska de könsbundna studievalen totalt sett minska.

### **Speciell kompetens inom området**

PUF, där flera lärare/forskare har genus och jämställdhet som specialkompetens, har i sin handlingsplan framskrivit att man ska genomföra gemensam kompetensutveckling för samtliga lärare/forskare på sektionen med specifikt fokus på jämställdhet. Vidare erbjuder PUF utbildningspaket till samtliga akademier inom området i form av kursen "Jämställdhetsintegrering i praktiken", vilken ger konkreta exempel på och metoder för jämställd undervisning. I samband med seminarier diskuteras och problematiseras hur jämställdhet tar sig uttryck i såväl kursplaner som undervisning. 2016 utvecklades en ny kurs som ges för undervisande personal och doktorander: Normkritiskt förhållningssätt i högre utbildning, 5 hp. Kursen behandlar normkritiska metoder i relation till deltagarnas egen professionella praktik med syfte att uppmuntra undervisande personal att tänka på vilka referenser de väljer till sina kurser och att bemöta studenter likvärdigt utifrån kunskap och inte utifrån normer kring kön. Förutom nämnda utbildningar och kompetensutvecklingsinsatser med särskilt fokus på jämställdhet, lika villkor och normkritik innehåller den högskolepedagogiska grundkursen för nyanställda lärare flera moment där dessa aspekter tas upp ur ett studentperspektiv.

I syfte att öka medvetenheten om jämställdhet bland doktoranderna har jämställdhetsperspektivet tagits med som en del av handledarutbildningen "Att handleda doktorander" som ges av PUF. Handledarutbildningen har som ett kursmål att kritiskt diskutera forskarutbildningen, dess organisation, kulturer samt normer och värderingar som kan påverka handledning och doktorandernas förutsättningar.

### **Jämställdhet i utbildningarna**

Utveckling av nya utbildningsprogram, samt revidering av etablerade program, görs enligt en specifik handläggningsordning<sup>59</sup>. Ett av kvalitetskriterierna vid inrättande av utbildning vid HB är att utbildningens innehåll, genomförande och lärandemål säkerställer studenternas förståelse för och värderingsförmåga avseende jämställdhet. HB har genom fastställande av lokala mål som är gemensamma för all verksamhet vid högskolan bearbetat högskolelagens mål gällande hållbar utveckling och jämställdhet<sup>60</sup>. Vid upprättandet av en utbildningsplan ska lokala mål beaktas och integreras med utbildningens mål, främst innehållsmässigt genom kurslitteratur och lärandemål men även genom undervisningsformer. Nämnderna ser i detta sammanhang att de har ett ansvar för att jämställdhetsperspektivet problematiseras och inte riskerar att förminska till en fråga gällande antalet kvinnor och män. Tyngdpunkten ska i stället ligga på kunskapsspridning inom området vilket måste ske i nära samarbete med linjeorganisationen.

I de utbildningsprogram som inrättats innan nuvarande handläggningsordning var beslutad ingick inte jämställdhet som ett specifikt kriterium utan betraktades som en del av det vidare begreppet

---

<sup>59</sup> Handläggningsordning för inrättande av huvudområden och nya utbildningar på grundnivå och avancerad nivå vid Högskolan i Borås (dnr 422-16) (Ref. 16, sid. 7,8,11)

<sup>60</sup> Högskolelagen (1992:1434) 1 kap. 5 § HL

hållbar utveckling. I flera utbildningar pågår olika projekt med att integrera begreppet i kurserna. Exempel på pågående arbeten vid Akademin för textil, teknik och ekonomi är att Sektionen för design har påbörjat en litteraturgenomgång i syfte att undersöka kurslitteraturen ur ett jämställdhetsperspektiv och att i kursen Hållbar utveckling, 7,5 hp som ges för energi-, kemi- och byggingenjörer tas jämställdhetsperspektivet upp som en del av hållbar utveckling.

Inom forskarutbildningen uppmuntras, i de fall den inte redan är obligatorisk enligt ASP, doktoranderna att gå den högskolegemensamma forskarutbildningskursen "Högskolepedagogisk introduktionskurs", 3 hp. I kursen ges ett seminarium om jämställdhet sett utifrån ett internationellt perspektiv och vid varje kurstillfälle anordnas reflektionsseminarier utgående från fallstudier där olika aspekter av jämställdhet ingår. Inför varje kursstart granskas därtill kursens litteraturlista med avseende på genus- och etnicitetsperspektiv.

### **Pågående projekt**

Med stöd från det Nationella sekretariatet för genusforskning genomförs under 2018 ett pilotprojekt som syftar till att undersöka om och hur jämställdhetsaspekter integreras i innehåll och genomförande i högskolans utbildningsprogram. I projektet granskas ett utbildningsprogram från varje akademi. De tre utbildningarna är Byggingenjör, Specialistsjuksköterskeutbildning med inriktning mot akutsjukvård och Systemvetarutbildning. Respektive programansvarig gör en självvärdering och studenter från programmen får genomgå fokusgruppsintervjuer. En granskningsgrupp genomför därefter ett fördjupat samtal med representanter från utbildningen och tar fram förslag på utvecklingsinsatser. Efter genomfört pilotprojekt är målsättningen att integrera jämställdhetsgenomlysning i ordinarie programutvärderingar och att utveckla instrument som kan användas för alla program på lärosätet. Det långsiktiga målet är att på sikt säkerställa att alla utbildningar innehåller moment som beaktar och problematiserar jämställdhetsfrågor.

## **Värdering och analys av bedömningsgrunden**

### **Övergripande värdering**

Bedömningen är att jämställdhetsperspektivet finns integrerat i verksamhetscykeln avseende utveckling, utvärdering och uppföljning av utbildning, men att det är ett område där utvecklingsarbetet måste fortsätta. Även om första steget till integrering av jämställdhet är taget kvarstår utmaningen att fullfölja denna ambition. Attityder till jämställdhet är till stora delar beroende av det omgivande samhällets normer och värderingar och kan därmed vara svåra att påverka på kort sikt. Värderingen är dock att mer kan göras för att systematiskt beakta jämställdhet i utbildningarnas utformning, innehåll och genomförande, och att detta är ett pågående arbete. Regeringen har fastställt jämställd utbildning som ett av de jämställdhetspolitiska målen. Därför betonas lika villkor och jämställdhetsintegrering i utbildning speciellt i akademiernas verksamhetsplaner för 2018-2020.

### **Identifierade styrkor och förbättringsbehov**

Arbetet med att implementera jämställdhet i alla utbildningar är pågående. Inom vissa ämnesområden, främst de samhällsvetenskapliga, är inte detta några svårigheter eftersom begrepp som klass, kön och etnicitet ingår i dessa ämnens teoribildning. Svårigheterna bedöms som större i t.ex. IT-utbildningarna, vilka baseras på ämnen där det ofta inte finns någon uppenbar koppling till ämnesområdet.

Stora utmaningar finns även i relation till könsbundna studieval, där HB behöver utveckla en systematik både med avseende på hur innehållet i utbildningarna eventuellt kan utvecklas som en åtgärd för mer jämställd studentrekrytering, och med avseende på hur HB bedriver

rekryteringsarbetet och därvid lyfter fram innehållsaspekter som kan tjäna syftet att åstadkomma en lägre grad av könsbundna studieval. En kartläggning av akademiernas utbildningsprogram både med avseende på studieval, studiesocial miljö och innehållsmässiga aspekter behövs. HB:s pågående projekt som rör granskning av tre pilotutbildningar utifrån ett jämställdhetsperspektiv är en start för ett sådant arbete.



# Bedömningsområde: Student och doktorandperspektiv

Det som bedöms inom bedömningsområdet är hur väl lärosätet genom sitt kvalitetsarbete systematiskt verkar för att studenter och doktorander har goda förutsättningar att utöva inflytande över utbildningen och sin studiesituation. Lärosätet engagerar och motiverar studenterna och doktoranderna att ta en aktiv del i arbetet med att utveckla utbildningarna. Student- och doktorandperspektivet beaktas systematiskt som en del av lärosätets kvalitetssystem och kvalitetsarbete.

Med hjälp av information som tas fram inom kvalitetssystemet identifierar lärosätet systematiskt behov av utveckling av studenters och doktoranders förutsättningar att utöva inflytande över utbildningarna och sin studiesituation. Lärosätet vidtar åtgärder och utvecklar kontinuerligt student- och doktorandperspektivet. Åtgärder som planeras eller genomförs kommuniceras på ett ändamålsenligt sätt med relevanta intressenter.

## **Bedömningsgrund:**

*Lärosätet säkerställer studenternas och doktorandernas möjligheter och förutsättningar att utöva inflytande över utbildningen och sin studiesituation.*

## **Vägledning till lärosätet:**

Visa hur lärosätet genom sitt kvalitetsarbete uppfyller bedömningsgrunden inom området, bland annat genom att beskriva rutiner och processer som bidrar till detta. Beskrivningen ska visa hur lärosätet arbetar löpande för att systematiskt kvalitetssäkra student- och doktorandperspektivet och säkerställa goda förutsättningar att utöva student- och doktorandinflytande i sina utbildningar. Beskrivningen kan även innehålla exempel på mål och strategier som har ställts upp i förhållande till bedömningsområdet och bedömningsgrunden. I detta kan ingå hur lärosätet följer upp dessa mål, hur det avgörs om målen har uppnåtts och vad lärosätet vidtar för åtgärder om målen inte har uppnåtts. Visa även hur lärosätet genom sitt kvalitetsarbete identifierar utvecklingsområden.

Om det finns en skillnad i hur kvalitetsarbetet utförs, mellan olika delar av lärosätet eller mellan olika typer av utbildningar, ska dessa skillnader beskrivas. Vid behov, hänvisa till policyer, rutiner och processer som beskrivs i samband med bedömningsområdet ”styrning och organisation”.

Förutom det som kommer fram kopplat till bedömningsgrunden kan lärosätet lyfta andra frågor som är viktiga för den systematiska utvecklingen av student- och doktorandperspektivet vid lärosätet.

Ge belägg för att kvalitetsarbetet är välfungerande och effektivt, och att det systematiskt säkerställer ett väl utvecklat student- och doktorandperspektiv, utifrån information som genereras inom kvalitetssystemet.

---

## **Lärosätets redogörelse:**

## **Bedömningsgrund:**

*Lärosätet säkerställer studenternas och doktorandernas möjligheter och förutsättningar att utöva inflytande över utbildningen och sin studiesituation.*

## **Inledning**

Studenters och doktoranders rätt att utöva inflytande över utbildningen och sin situation är ett prioriterat område vid Högskolan i Borås (HB) och säkerställs systematiskt genom möjlighet till representation i såväl beslutande som beredande organ på alla nivåer i verksamheten. Detta gäller för både linje- och nämndorganisationerna. En viktig möjlighet till påverkan är också att studenter ges möjlighet att vara med i tillfälliga konstellationer som utreder förändringar vid HB. Studentinflytandet regleras i högskoleövergripande styrdokument<sup>61</sup>. Akademierna har även själva reglerat studentinflytandet i permanenta ledningsorgan genom sina organisations- och beslutsordningar. HB:s ledningsgrupp har i samråd med studentkåren utvecklat kursen Kunskapsintensiva organisationer, 4 hp, vilken är tänkt att förbereda studenter för arbete i olika högskoleorgan. Planerna är att ge kursen första gången under hösten 2018.

## **Studentrepresentation**

Lärosätet säkerställer studenternas möjligheter och förutsättningar att utöva inflytande över utbildningen och sin studiesituation genom att de bereds möjlighet till representation i alla råd, nämnder och utskott samt har tillgång till samtliga protokoll och minnesanteckningar i dessa organ. På akademinivå har studenter platser i akademiråd, akademichefens ledningsråd, beredningsgruppen samt i akademiernas olika programråd. Studenter deltar i interna och externa utvärderingar av utbildningar samt finns även representerade i nätverk kopplade till vissa utbildningar. Slutligen för HB vid behov informella samtal med studentkårens representanter.

När det gäller systematiskt inflytande över frågor mer direkt relaterade till utbildning finns studentrepresentation i nämnder och utskott, akademiråd, programråd, kvalitetsråd och utbildningsråd. Doktorander finns representerade i båda nämnderna och dess forskarutbildningsutskott samt i rektors forskarråd. Detta ger studenter och doktorander möjligheter till att bl.a. vara med och påverka beslut om inrättande av huvudområde, forskarutbildningsämne, i anställnings- och befordringsärenden och när ASP, kurs- och utbildningsplaner fastställs.

HB och studentkåren har genom avtal tydliggjort vilka av alla de organ som studenterna har beretts möjlighet till representation som studentkåren ska prioritera i de fall de upplever problem med att besätta alla platser. Ett viktigt incitament för att motivera studentrepresentation är att studenterna ser en direkt nytta av sitt deltagande såsom att kurser, moment och kompetenser ändras i enlighet med deras önskemål och att de därmed direkt bidrar till pågående kurs/utbildning. Ett annat incitament kan vara att studenter som deltar i vissa råd och nämnder ser en personlig nytta av sin medverkan såsom att arbetet bidrar med en viktig erfarenhet i deras CV. Med syfte att specifikt öka doktorandrepresentationen i olika organ kompenseras doktoranderna för det engagemang och det arbete de utför genom förlängd studietid<sup>62</sup>.

De enda permanenta organ studenterna inte beretts möjlighet att vara representerade i är VS ledningsgrupp samt personalansvarsnämnden eftersom det ansetts att det inte finns behov av studentrepresentation i dessa. Chefen för VS håller dock regelbundna möten med studentkåren för

---

<sup>61</sup> Styrelsens organisations- och beslutsordning (SOB) (dnr 575-16) (Ref. 2), Rektors organisations- och beslutsordning (ROB) (dnr 872-17) (Ref. 1) samt Regler för studentinflytande vid Högskolan i Borås (dnr 566-14) (Ref. 31)

<sup>62</sup> Riktlinjer för förlängning av utbildningstid för doktorand (dnr 1-11-60) (Ref. 32)

att diskutera frågor rörande studenternas situation. HB har även strukturer som möjliggör för studenter/doktorander att lämna synpunkter via studentombudsman och studenthälsan med instruktioner om hur klagomål kan inlämnas till högskolan<sup>63</sup>. Dessa kanaler tar i sin tur kontakt med relevanta sektionschefer, studierektorer eller avdelningschefer. Resultat av utförd handläggning återkopplas till berörda studenter. Doktoranderna ges dessutom goda möjligheter att tillsammans med handledare och studierektor påverka sin utbildning i samband med årliga uppföljningsmöten av ISP.

### **Studentinflytande i beslutsprocessen**

Ansvarig handläggare har vid beredning och inför beslut att samråda med studenterna i enlighet med vad som anges i beslutade styrdokument och rutiner<sup>64</sup>. Enligt högskolans regler för studentinflytande sker samråd genom att HB initierar regelbunden kommunikation rörande frågor som berör studenternas situation. Denna kommunikation sker främst genom regelbundna möten mellan studentrepresentanter och rektor, akademichef eller chef för VS. Förutom detta har rektor en löpande kontakt med studentkårens ordförande.

Studenter har även rätt till information och samråd i de fall ett ärende med betydelse för utbildningen eller studenternas situation inte behandlas av ett inrättat organ med studentrepresentation i handlägningsprocessen. Denna regel följs bl.a. genom att handläggare vid beredning och inför beslut samråder med studenterna i enlighet med vad som anges i beslutat regelverk<sup>65</sup>. UKÄ konstaterade även 2017 vid sin tillsyn av regeltillämpningen vid HB att lärosätets åtgärder för studentinflytande är ändamålsenliga när en enda person bereder eller fattar beslut. Vidare initierar högskolan regelbunden kommunikation mellan studentrepresentanter och rektor, akademichef och enhetschef angående frågor som rör studenternas situation. Vägledande princip är att vid osäkerhet om beslutet berör utbildning eller studenternas situation ska information alltid lämnas samt samråd alltid ske.

### **Operativt studentinflytande**

Studenterna har t.ex. varit representerade i HB:s arbete med införande av digital salstentamen samt startande av lärarutbildning i Skövde och på detta sätt tillfört värdefull kunskap och erfarenheter. Utöver specifika projekt är studentrepresentanternas synpunkter i den löpande beredningen och beslutsfattande avseende utveckling av kurser och program av stort värde för HB.

Utgående från det nyligen utarbetade styrdokumentet<sup>66</sup> avseende löpande utvärdering av kurser och program har akademierna utarbetat enhetliga rutiner för kurs<sup>67</sup>- och programutvärdering<sup>68</sup> för utbildning på grundnivå och avancerad nivå. Den viktigaste aspekten att beakta i utvärderingarna är studenternas synpunkter och erfarenheter av kursen respektive programmet. Även doktoranderna ges möjlighet att lämna synpunkter på kurser genom det beslut<sup>69</sup> som finns om att obligatoriska kursvärderingar ska genomföras för samtliga forskarutbildningskurser som ges vid HB. Här hanteras dock rutinerna olika mellan akademierna. Resultaten av dessa utvärderingar ska enligt nyreviderade rutiner göras publika via kurs- och programtorget på HB:s webbplats. Kursrapporterna återförs till studenterna i samband med följande kurstillfälle. Därmed ökar transparensen och den förbättrade

---

<sup>63</sup> <http://www.hb.se/Student/Mina-studier/Studiemiljo--sakerhet/problem-i-studiesituationen>

<sup>64</sup> SOB (dnr 575-16) (Ref. 2) samt Handläggarhandbok , [www.hb.se/Anstalld/For-mitt-arbete/Administrativt-stod/Handlaggarhandbok/](http://www.hb.se/Anstalld/For-mitt-arbete/Administrativt-stod/Handlaggarhandbok/)

<sup>65</sup> SOB (dnr 575-16) (Ref. 2) samt Handläggarhandbok , [www.hb.se/Anstalld/For-mitt-arbete/Administrativt-stod/Handlaggarhandbok/](http://www.hb.se/Anstalld/For-mitt-arbete/Administrativt-stod/Handlaggarhandbok/)

<sup>66</sup> Riktlinjer för löpande utvärdering av kurser och utbildningsprogram vid HB (dnr 589-17) (Ref. 8)

<sup>67</sup> Rutiner för kursutvärdering vid A3 (dnr 140-18) (Ref. 28)

<sup>68</sup> Rutiner för programutvärdering (ej beslutad)

<sup>69</sup> Riktlinjer för löpande utvärdering av forskarutbildningskurser vid HB (dnr 852-17) (Ref. 27)

systematiken i återföring kan förhoppningsvis motivera en större andel av studenterna att sitta med i de organ där de har rätt att vara representerade.

## Värdering och analys av bedömningsgrunden

### Övergripande värdering

Som tidigare nämnts genomförde UKÄ 2017 en tillsyn av regeltillämpningen vid HB. Efter en genomgång av HB:s svar och de bifogade dokumenten ansåg UKÄ att lärosätet har förutsättningar att säkerställa att reglerna om studentrepresentation följs på alla nivåer i enlighet med vad som uttalats i propositionen *Frihet och inflytande – kårobligatoriets avskaffande* (prop. 2008/09:154 s. 41). Bedömningen från såväl UKÄ som HB är därför att studenter och doktorander har goda förutsättningar att utöva inflytande över utbildningen och sin studiesituation och att student- och doktorandperspektivet systematiskt beaktas.

### Identifierade styrkor och förbättringsområden

HB har ett tydligt regelverk för studentinflytande vid lärosätet. Studenterna bereds möjlighet att delta i alla de organ där frågor av betydelse för utbildningen och studenternas situation behandlas. Överlag bedöms studentinflytandet vid HB vara tillfredsställande på ledningsnivå, såsom högskolans styrelse, rektors ledningsråd och rektors beslutsmöte. På denna nivå finns studenterna representerade i både beredande och beslutande organ.

Studenterna har tillgång till uppdaterad och sammanhållen information om alla beslutande och beredande organ, såväl permanenta som tillfälliga. Informationen finns tillgänglig på högskolans webbplats<sup>70</sup>.

I alla beslutsprocesser har därtill ansvarig handläggare alltid att beakta att samråd med studenterna/doktoranderna skett.

När det gäller akademiernas ledningsstrukturer blir studenternas närvaro mindre aktiv. Det finns en svårighet i att hitta studentrepresentanter till platser i akademi- och sektionsledningar. På akademnivå finns studenterna därför inte alltid med, vare sig i de beredande processerna eller själva besluten.

Studenternas perspektiv är av stor betydelse för kvalitetsutvecklingen av utbildningarna, varför det kan övervägas vilka åtgärder HB kan och bör vidta för att engagera och motivera studenterna och doktoranderna att ta en ännu mer aktiv roll i detta arbete. I specifika arbetsgrupper och bedömggrupper för det konstnärliga området har det dock utan undantag varit god representation. En orsak kan vara att det då rört sig om tydligt avgränsade uppgifter som ligger nära studenternas utbildningar. Erfarenheterna från detta är en viktig del i ett arbete med att rent generellt ytterligare öka engagemanget.

HB skulle även se en fördel i att studentkåren inrättar en sektion för doktorander med vilken ansvariga för forskarutbildningen kan föra en dialog i aktuella forskarutbildningsfrågor, men detta är en fråga som studentkåren själv har bestämmanderätt över.

---

<sup>70</sup> <http://www.hb.se/Student/Mina-studier/Studiemiljo--sakerhet/Rattigheter-och-skyldigheter/Studentinflytande/>

## Bedömningsområde: Arbetsliv och Samverkan

Det som bedöms inom bedömningsområdet är hur väl lärosätet genom sitt kvalitetsarbete systematiskt säkerställer att utbildningarna är användbara och utvecklar studenternas och doktorandernas beredskap att möta förändringar i arbetslivet. Lärosätet har väl fungerande samverkan och samarbete med arbetslivet som bidrar till att utveckla utbildningarna. Arbetsliv och samverkan beaktas systematiskt som en del av lärosätets kvalitetssystem och kvalitetsarbete.

Med hjälp av information som tas fram inom kvalitetssystemet identifierar lärosätet behov av utveckling av arbetsliv och samverkan i utbildningarna. Lärosätet vidtar åtgärder och utvecklar utbildningarna så att de är användbara, samt utvecklar kontinuerligt studenternas och doktorandernas beredskap att möta arbetslivet.

Åtgärder som planeras eller genomförs kommuniceras på ett ändamålsenligt sätt med relevanta intressenter.

---

### Lärosätets redogörelse:

#### **Bedömningsgrund:**

*Lärosätet har rutiner och processer som säkerställer att utbildningarna är användbara och utvecklar studenternas och doktorandernas beredskap att möta förändringar i arbetslivet.*

#### **Vägledning till lärosätet:**

Visa hur lärosätet genom sitt kvalitetsarbete uppfyller bedömningsgrunden inom området, bland annat genom att beskriva rutiner och processer som bidrar till detta. Beskrivningen ska visa hur lärosätet arbetar löpande för att systematiskt beakta arbetsliv och samverkan i sina utbildningar. Beskrivningen kan även innehålla exempel på mål och strategier som har ställts upp i förhållande till bedömningsområdet och bedömningsgrunden. I detta kan ingå hur lärosätet följer upp dessa mål, hur det avgörs om målen har uppnåtts och vad lärosätet vidtar för åtgärder om målen inte har uppnåtts. Visa även hur lärosätet genom sitt kvalitetsarbete identifierar utvecklingsområden.

Lärosätet ska beskriva sitt arbete med samverkan och samarbete med arbetslivet. Lärosätets beskrivning kan också inkludera hur information och statistik av relevans för hur utbildningarna förbereder studenternas och doktorandernas inför arbetslivet inhämtas och används.

Om det finns en skillnad i hur kvalitetsarbetet utförs, mellan olika delar av lärosätet eller mellan olika typer av utbildningar, ska dessa skillnader beskrivas. Vid behov, hänvisa till policyer, rutiner och processer som beskrivs i samband med bedömningsområdet "styrning och organisation".

Förutom det som kommer fram kopplat till bedömningsgrunden kan lärosätet lyfta andra frågor som är viktiga för den systematiska utvecklingen av arbetsliv och samverkan kopplat till utbildningarna vid lärosätet.

Ge belägg för att kvalitetsarbetet är välfungerande och effektivt, och att det systematiskt säkerställer en väl utvecklad samverkan i planering och genomförande av utbildningarna och att utbildningarna väl förbereder studenter och doktorander för arbetslivet, utifrån information som genereras inom kvalitetssystemet.

---

### Lärosätets redogörelse:



## **Bedömningsgrund:**

*Lärosätet har rutiner och processer som säkerställer att utbildningarna är användbara och utvecklar studenternas och doktorandernas beredskap att möta förändringar i arbetslivet.*

## **Inledning**

Vetenskap för profession uttrycker det unika med högskolans profil som är grundad i vikten av att forskning och utbildning bedrivs i samspel med näringsliv, förvaltning och offentlig verksamhet och bidrar till ökad kvalitet i all utbildning och forskning vid Högskolan i Borås (HB). Det är högskolans ansvar att garantera den vetenskapliga nivån i partnerskapet med professionen så att den motsvarar de höga kvalitetskrav som ställs på högre utbildning och forskning. HB:s systematiska arbete med att utveckla, följa upp och utvärdera utbildningars användbarhet på arbetsmarknaden samt studenters och doktoranders beredskap att möta ett föränderligt arbetsliv sker genom aktiviteter och processer inom verksamhetscykeln, planerad utvärdering och inom det operativa kvalitetsarbetet.

## **Anknytning till utbildning**

I samband med att en utbildning utvecklas säkerställs arbetslivets perspektiv genom fastställda riktlinjer i en handläggningsordning<sup>71</sup>. En initial omvärldsanalys ska visa på behovet av utbildningen och dess samhällsrelevans och användbarhet. De kriterier som i analysen särskilt ska beaktas är att professionsanknytningen bedöms vara säkerställd över tid samt i vilken grad professionsanknytning är nödvändig för att utbildningen ska kunna genomföras. Nämnderna har dessutom externa representanter som tillvaratar arbetslivsperspektivet i samband med att utbildningar inrättas. Representanter för arbetslivet deltar också i de lokala utbildningsutvärderingar som genomförs vid HB inom ramarna för en sex-årscykel<sup>72</sup>.

Ett allmänt examensmål i utbildningsplanerna är att studenterna utvecklar en beredskap för att både kunna förändra och möta förändringar i arbetslivet. Detta innebär att examensmålen för professionsrelevans översätts till lärandemål i kursplanerna, vilka på samma sätt som andra lärandemål relateras till lärostoff och aktiviteter i befintliga kurser och examineras som en del av dessa. De omfattas förstås också av de reguljära kurs- och programutvärderingarna vilka går in i utvecklingsarbetet och i sin tur anknyter till de kontinuerliga kontakterna med professionsföreträdare i olika programråd. Således har studierektorer och programansvariga att säkerställa att professionsrelevans beaktas inte bara vid utveckling av programmet utan också i det kontinuerliga kvalitetssäkringsarbetet.

Professionsrelevans är en dimension som kontinuerligt följs upp vid HB. Information från utvärderingar och samråd analyseras för att identifiera förbättringsområden. När det gäller verksamhetsförlagda moment i utbildningarna sker en kontinuerlig utvärdering från såväl studenter som berörda verksamheter. I de organ och nätverk där utbildningsansvariga samarbetar med externa verksamheter förs diskussioner om nödvändiga förbättringar i syfte att rusta studenterna för deras kommande yrkesliv.

Inom delar av verksamheten används indikatorer för professions- och verksamhetsanknytning i utbildningarna, bl.a. söktryck till akademins utbildningar på grundnivå och avancerad nivå, anställningsbarhet efter avslutad utbildning, samt omfattning av hållbarhets-, professions- och verksamhetsanknutna moment i akademiernas utbildningar. Strategierna som används för att nå målet är att utreda utbildningar som har lågt söktryck, diskutera utbildningsinnehåll i program- och

---

<sup>71</sup> Handläggningsordning för inrättande av huvudområden och nya utbildningar på grundnivå och avancerad nivå vid Högskolan i Borås (dnr 422-16) (Ref. 16, sid. 7,8,11)

<sup>72</sup> Handläggningsordning för utvärdering av utbildning vid Högskolan i Borås, (dnr 135-17) (Ref. 7)

akademiråd och i avnämningrupper, samt arbeta aktivt med att utveckla relevanta hållbarhets-, professions- och verksamhetsanknutna moment i utbildningarna. Om målen inte uppnås genomförs revidering av berörd utbildning, eller om så bedöms nödvändigt avveckling.

### **Samverkan med professionsföreträdare**

Genom diskussioner i skilda samverkansgrupper kan ansvariga för utbildningarna få synpunkter på olika brister och utvecklingsområden. Vid akademierna utövas samverkan med professionsföreträdare i följande forum:

- Programråd – Varje utbildning har programråd med bl.a. följande uppgifter att behandla; samhällsbehov och utbildningens användbarhet, studentrekrytering, professionens delaktighet i utbildningen samt utbildningens innehåll, struktur och mål.
- Akademiråd – Varje akademi har ett akademiråd som bl.a. består av företrädare för arbetslivet inom berörda sektorer. Dessa har till uppgift att tillföra arbetslivets perspektiv kring strategiskt angelägna frågor.
- I utbildningar i form av gästföreläsare, mentorer och handledare, VFU-kurser/element och uppdragsutbildning.
- I forskningsprojekt och uppdragsforskning tillsammans med aktörer från näringsliv och offentlig sektor skapas kontaktytor och möjligheter till kunskapsöverföring mellan forskare, doktorander och externa aktörer.
- Samverkans- och industridoktorander – Då deras projekt är knutna till den egna arbetsplatsen skapas en kontaktyta mot professionen.

### **Samverkansaktiviteter**

Det löpande arbetet med att beakta arbetsliv och samverkan i HB:s utbildningar görs på flera olika sätt. Några exempel på detta är:

- HB genomför regelbundet ett antal aktiviteter dit arbetslivet bjuds in. Ett exempel är den årliga arbetsmarknadsmässan STARK som genomförs i samarbete med studentkåren. Akademierna uppmanar även sina lärare att delta och knyta kontakt med de företag och organisationer som deltar. För doktoranderna har en egen karriärdag genomförts.
- HB arbetar systematiskt med att säkerställa att lärare har aktuell yrkeserfarenhet och kunskap om utvecklingen på professionsfältet. Detta är en aspekt som systematiskt vägs in vid rekryteringsprocesser av speciellt adjunkter men även lektorer, adjungerade professorer och kliniska lektorer.
- Flera program vid HB erbjuder obligatoriska eller valbara arbetsplatsförlagda kurser. Förutom att studenterna får en inblick i arbetslivet leder den här typen av kurser ofta till arbete efter avslutade studier. För såväl privata som offentliga organisationer innebär kurserna även en rekryteringskälla för personal och HB får en direkt återkoppling av utbildningarnas professionsanknytning.
- En stor andel av examensarbetena på kandidatnivå genomförs i samarbete med arbetslivet, vilket innebär att studenten under delar av eller under hela perioden befinner sig på en arbetsplats. Det är vanligt förekommande att handledare/examinator från högskolan besöker arbetsplatsen. Examensarbeten lyfts ofta fram av externa företag och organisationer som en bra samverkansform mellan akademi och näringsliv, och de ger också en återkoppling till utbildningarna som verkar kvalitetsdrivande.
- Alumnundersökningar används för att följa upp dimensionen av professionsrelevans – detta gäller t.ex. inom Sektionen för biblioteks- och informationsvetenskap där sektionsspecifika alumnundersökningar under en längre period har kompletterat HB:s alumnundersökning som varje år publiceras i "Boråsakademikers etableringsgrad och utbildningskvalitet".

- Sektionen för pedagogisk utveckling och forskning (PUF) samverkar med arbetslivsföreträdare genom såväl utbildnings- som forskningsuppdrag. Det förs en kontinuerlig dialog med olika samverkanspartners såsom skolhuvudmän och myndigheter. Erfarenheterna tas sedan tillbaka in till utbildningarna genom att det är samma lärare som undervisar och bedriver forskning i den reguljära delen av verksamheten.
- HB:s Grants and Innovation Office (GIO) bjuder varje månad in samtliga doktorander, forskare och lärare till ”lunch-and-learn” seminarium där olika frågor och teman gällande forskning, samverkan och finansiering avhandlas.

## Centrumbildningar

Vid HB finns sex centrumbildningar som är strategiskt viktiga för samverkan med det omgivande samhället; Centrum för arbetsliv och vetenskap (CAV), Centrum för välfärdsstudier (CVS), Centrum för hållbart samhällsbyggande (CHS), Centrum för kulturpolitisk forskning (KPC), Prehospiten – Centrum för prehospital forskning (Prehospiten) och SIIR – Swedish Institute for Innovative Retailing. Centrumbildningarna samlar kompetens från flera forskningsområden och forskargrupper. Högskolans centrumbildningar och de starka nätverk dessa utvecklar bidrar till kvalitetsutveckling av högskolans utbildning och forskning. Föreståndarna för respektive centrumbildning har ett ansvar för att resultatet av centrumbildningens verksamhet kontinuerligt återförs till högskolans kärnverksamhet. Återföringen görs dels via verksamhetsberättelser och dels genom att föreståndarna har sin grundanställning vid akademierna.

## Värdering och analys av bedömningsgrunden

### Övergripande värdering

Bedömningen är att HB:s systematiska arbete med att utveckla, följa upp och utvärdera utbildningars användbarhet på och förberedelse för en föränderlig arbetsmarknad generellt fungerar väl. På det stora hela finns ett väl etablerat arbete för att säkerställa arbetslivsanknytning och professionsrelevans.

### Identifierade styrkor och förbättringsområden

Sedan tio år tillbaka har ”Vetenskap för profession” varit HB:s motto och mission och ett förhållningssätt med en prioritering av samverkan och att bedriva utbildning och forskning med utgångspunkt från praktikens villkor och problemställningar har utvecklats. Ett starkt belägg för att arbetet varit framgångsrikt är att då HB:s långsiktiga arbete under 2015 granskades av Vinnova erhölet det ett högt betyg. I Vinnovas bedömning av HB står det bland annat: ”Samverkan är tydligt integrerat i högskolans strategi och mål och bedöms vara väl förankrad samt bygga på dialog med omgivande aktörer.”<sup>73</sup>

Utvecklingsområden som kan identifieras har snarast att göra med hur vi samlar in data t.ex. genom alumnundersökningar, och använder denna, samt i hur vi i våra riktlinjer och vägledningar beskriver vårt arbetssätt.

Högskolan behöver balansera det faktum att lärosätet som utbildnings- och forskningsinstitution möter en verksamhet med delvis andra perspektiv och prioriteringar. Det finns vissa utmaningar vad gäller samverkan med externa intressenter. I fallet med programråd skiljer sig i vissa fall synen åt mellan studenter och externa representanter om vilka frågeställningar som anses vara viktiga. Denna dynamik bidrar till en kvalitetshöjande dimension.

---

<sup>73</sup> Modell värdering av samverkan, pilot 2. Kunskapstriangeln. (dnr 429-15) (Ref. 33)

En annan viktig fråga är att det i samband med VFU kan bli ett problem med att hantera utbildningarnas kvalitet i förhållande till begränsningen gällande tid och resurser från båda parter. Att kunna diskutera problem och gemensamt fundera över var de bäst löses är en bra väg, även om lösningar kan kräva kompromisser från båda sidor.