

**YTTRANDE**

Rektor Stiftelsen Högskolan i Jönköping

Avdelning  
UtvärderingsavdelningenHandläggare  
Carin Dänsel  
+46 8 563 085 26  
carin.dansel@uka.se se

## Bedömargruppens yttrande över uppföljningen av kvalitetssäkringsarbetet vid Stiftelsen Högskolan i Jönköping

### Bedömargruppens uppdrag

Universitetskanslersämbetet (UKÄ) har gett oss i uppdrag att följa upp granskningen av kvalitetssäkringsarbetet vid Stiftelsen Högskolan i Jönköping som genomfördes 2018-2019 och resulterade i att lärosätet fick omdömet *Ifrågasatt kvalitetssäkringsarbete*. I detta yttrande framgår våra bedömningar av de analyser och åtgärder som lärosätet har redovisat, med förslag på omdömen för de bedömningsområden som har följts upp. Yttrandet avslutas med bedömargruppens förslag till ett samlat omdöme över lärosätets kvalitetssäkringsarbete.

Härmed överlämnar vi vårt yttrande till UKÄ.

### Bedömargruppens sammansättning

I bedömargruppen har följande ledamöter ingått:

- Prorektor Håkan Wiklund, Mittuniversitetet
- Direktör Maj-Britt Hedvall, Hanken School of Economics
- Kvalitets- och samverkansstrateg Per Ekstrand, Röda Korsets Högskola

### Bedömargruppens arbete

Granskningen har utgått ifrån de krav som ställs i högskolelagen (1992:1434) och högskoleförordningen (1993:100) samt i *Standards and Guidelines for Quality Assurance in the European Higher Education Area* (ESG 2015)<sup>1</sup>. Se vidare *Vägledning för uppföljning av granskning av lärosätenas kvalitetssäkringsarbete* (UKÄ 2020). Underlag för bedömningen har utgjorts av lärosätets åtgärdsredovisning med bilagor samt begärda kompletteringar.

<sup>1</sup> Se även UKÄ:s översättning *Standarder och riktlinjer för kvalitetssäkring inom det europeiska området för högre utbildning* (ESG), 2015.

### Bedömningsprocessen

På grundval av underlagen har vi granskat lärosätets kvalitetssäkringsarbete och gjort en bedömning av nedanstående bedömningsområden.

Bedömningsområden:

- Styrning och organisation
- Förutsättningar
- Utformning, genomförande och resultat
- Jämställdhet

Bedömningsområdena har följts upp i sin helhet.

UKÄ har delgivit lärosätet vårt preliminära yttrande för att ge möjlighet att korrigera eventuella sakfel. Delningstiden var tre veckor. Lärosätet har inte inkommit med något svar på det preliminära yttrandet men har meddelat att de inte har några synpunkter.

Bedömargruppen

Håkan Wiklund

Maj-Britt Hedvall

Per Ekstrand

## Bilaga 1

### Bedömargruppens bedömning

<b>Lärosäte</b> Stiftelsen högskolan i Jönköping	<b>ID-nr</b> 411-00091-21
<p><b>Bedömning av utvalda bedömningsområden</b></p> <p><b>Bedömningsområde Styrning och organisation</b></p> <p><b>Sammanvägd bedömning i tidigare lärosätesgranskning:</b> Inte tillfredsställande</p> <p>"I det nya kvalitetssystemet finns områden som idag fungerar väl och områden som fortfarande behöver utvecklas. Vad avser systemets funktion, ändamålsenlighet och efterlevnad konstaterar bedömargruppen att det ännu inte är möjligt att kunna verifiera hur väl det säkerställer kvaliteten i utbildningarna eftersom systemet delvis är helt nytt och att flertalet bedömningsgrunder förutsätter att det finns resultat som genererats av kvalitetssystemet.</p> <p>Sammantaget anser bedömargruppen att lärosätet har följande styrkor inom bedömningsområdet Styrning och organisation:</p> <ul style="list-style-type: none"> <li>- Lärosätet har på kort tid genomfört ett ambitiöst och lovande arbete med att utforma och införa ett nytt och lärosätesgemensamt kvalitetssystem.</li> <li>- Lärosätet har en beslutad kvalitetssäkringspolicy som är en del av den strategiska styrningen.</li> <li>- Lärosätet har etablerade och systematiska processer som uppmuntrar till delaktighet och engagemang i kvalitetsarbetet.</li> </ul> <p>Bedömargruppen identifierar följande utvecklingsområden:</p> <ul style="list-style-type: none"> <li>- Kvalitetssystemets rutiner och processer behöver genomföras i full skala för att det ska vara möjligt att bedöma systemets ändamålsenlighet och effektivitet. Detta är en omständighet som påverkar flera bedömningsgrunder och betyder inte per automatik att kvalitetssystemet är bristfälligt.</li> <li>- Rutiner för granskning av forskarutbildning behöver tas fram.</li> <li>- Processbeskrivningar för de olika uppföljningar som sker eller planeras för behöver tas fram.</li> <li>- Lärosätet behöver ytterligare tydliggöra och kommunicera ansvarsfördelningen inom kvalitetssystemet.</li> <li>- Lärosätet behöver tydliggöra hur kvalitetssystemet stödjer ambitionerna att internationalisera verksamheten." <p><b>Bedömningsgrund 1.1</b></p> <p><i>Lärosätets kvalitetssystem är uppbyggt för att säkerställa kvaliteten i utbildningarna och det relaterar till övergripande mål och strategier som lärosätet fastställt för sin utbildningsverksamhet.</i></p> <p><b>Bedömning i tidigare lärosätesgranskning:</b> Inte uppfyllt</p> <p>I den tidigare lärosätesgranskningen framgår följande av bedömargruppens yttrande:</p> </li></ul>	

"Lärosätet har nyligen beslutat om ett nytt kvalitetssystem och detta gäller även många av de centrala styrdokument som relaterar till kvalitetssystemet. Även om det tidigare funnits styrdokument för kvalitetsarbetet, så uttrycker det nya kvalitetssystemet en tydlig ambition att centralisera ett tidigare decentraliserat och i hög grad bolagsberoende kvalitetsarbete. Det är bedömarens uppfattning att lärosätet har arbetat vidare med de bedömningar och reflektioner som framkom i den egeninitierade nulägesbeskrivningen som lärosätet lät genomföra 2016 (*Hur är läget? Kvalitetsarbetet vid Högskolan i Jönköping – en lägesbeskrivning, slutversion 2016-05-04*). Bedömarens ser positivt på denna harmoniserande utveckling, men konstaterar samtidigt att det nya kvalitetssystemet till stora delar är i sin linda. Mot bakgrund av detta är det inte möjligt att i dagsläget uttala sig om systemets funktion, resultat och efterlevnad över tid. Bedömarens vill ändå framhålla att lärosätet och dess ledning har genomfört ett mycket målinriktat och lovt värt arbete under det senaste året, och att det genomförda reformarbetet inger goda förhoppningar om att kvalitetsarbetet kan bli framgångsrikt på sikt.

I det årliga avtalet med staten fastslås att verksamheten vid lärosätet "ska hålla en internationellt sett hög kvalitet, präglas av utvecklingskraft och relateras till det omgivande samhällets behov" samt att "kvaliteten och den internationella konkurrenskraften i utbildning och forskning ska upprätthållas och förbättras". Som en följd av de statliga avtalen utgör lärosätets strategi 2017–2020 en central utgångspunkt för kvalitetsarbetet, till vilket det även kopplas ett målstyrningsarbete som relaterar utbildningsverksamheten till övergripande mål och strategier samt arbetssätt för granskning och uppföljning av verksamheten. Bedömarens har under platsbesöken fått uppfattningen att arbetssätten för målstyrning samt granskning och uppföljning av verksamheten i huvudsak verkar lämpliga i sin konstruktion, men det är oklart hur lärosätets uttalade ambitioner för internationaliseringen och målet att bli ett internationellt universitet 2025 kopplar till kvalitetssystemet.

De cykliska och tematiska genomlysningarna av utbildningar som lärosätet nyligen har beslutat om att införa och som inleds under 2018, förefaller lovvärda men ännu finns inga resultat som verifierar deras ändamålsenlighet i praktiken. Bedömarens ser positivt på att externa ämneskunniga ingår i sakkunniggrupperna och att genomlysningarna av utbildningarna harmoniserar med kriteriet 1.9 i de europeiska principerna för kvalitetssäkring av högre utbildning. Ännu finns det däremot ingen rutinbeskrivning för hur forskarutbildningarna ska granskas och vilka kriterier som ligger till grund för granskningen. Det enda som framgår i lärosätets dokumentation är att forskarnivån kommer att utvärderas av Nämnden för utbildning och forskarutbildning inom ramen för en så kallad tematisk genomlysning.

Vidare beslutade lärosätet under hösten 2018, det vill säga under perioden för denna granskning, om centrala bestämmelser för kvalitetsrapporter, kvalitetsutvecklingsplaner och kvalitetsbedömningsrapporter som ska gälla för all utbildning vid lärosätet. Även detta arbete ser lovande ut på pappret. Det faktum att de flesta av ovanstående rutiner och processer inte har använts i praktiken ännu medför att bedömarens inte kan uttala sig om rutinernas och processernas resultat eller ändamålsenlighet.

Bedömarens rekommenderar att lärosätet vidareutvecklar beskrivningen och presentationen av kvalitetssystemet (t.ex. figur 2 i självvärderingen) för att förenkla och tydliggöra systemets uppbyggnad och funktion. Den dokumentation som har varit tillgänglig för bedömarens har

upplevts fragmenterad, eftersom den utgjorts av många separata dokument som relaterar till varandra. Bedömaregruppen rekommenderar att lärosätet samlar all dokumentation som rör kvalitetssystemet i ett dokument som även inkluderar ett så kallat årshjul som tydliggör kvalitetssystemets olika delar och processer i relation till lärosätets övergripande planering och uppföljning av verksamheten. Vidare rekommenderar bedömaregruppen att lärosätet utvecklar processbeskrivningar för de uppföljningar som sker eller planeras för intervaller på 1 år, 3 år och 5–6 år samt en ansvarsfördelning på både uppföljnings- och utvecklingsnivå. Dessa bör innehålla beskrivningar av hur uppföljningarna systematiskt planeras och genomförs samt hur lärosätet säkerställer att resultaten leder till utveckling och förnyelse av utbildningen.”

### Uppföljning av bedömningsgrund 1.1

**Bedömning:** Uppfylld

**Motivering:** Lärosätets analys av bristerna avseende bedömningsgrund 1.1 bedöms som tillfredsställande och de åtgärder som redovisas i åtgärdsredovisningen bedöms som rimliga och ändamålsenliga.

Bedömaregruppen rekommenderar även fortsättningsvis att lärosätet vidareutvecklar beskrivningen och presentationen av kvalitetssystemet för att tydliggöra systemets uppbyggnad och funktion. Bedömaregruppen anser fortfarande att systemet är komplext och att det är svårt att få en helhetsbild och hur de olika delarna relaterar till varandra. En tydlig beskrivning av systemet på lärosätetsnivå underlättar både förståelsen av och kommunikationen kring kvalitetssystemet.

### Bedömningsgrund 1.2

*Lärosätet har en beslutad kvalitetssäkringspolicy, eller motsvarande, som är en del av den strategiska styrningen.*

**Bedömning i tidigare lärosätetsgranskning:** Uppfylld

I den tidigare lärosätetsgranskningen framgår följande av bedömaregruppens yttrande:

”I dokumentet *Policy för kvalitetssäkring av forskning och utbildning vid Högskolan i Jönköping* som beslutades i april 2018, regleras grundläggande krav för arbetet med kvalitetssäkring och kvalitetsutveckling av forskning och utbildning. Policyn finns tillgänglig på lärosätets internwebb. För att skapa ökad medvetenhet om policyn har lärosätet under hösten 2018 publicerat en sammanfattande och illustrativ folder om kvalitetsarbetet. Bedömaregruppen anser att policyn är en god utgångspunkt för kvalitetsarbetet, men noterar även i detta fall att dokumentet är nytt varför det är svårt att verifiera policyns tillämpning över tid. Intrycket från platsbesöken är ändå att policyn redan i dag fått genomslag i verksamheten.”

### Uppföljning av bedömningsgrund 1.2

**Bedömning:** Uppfylld

**Motivering:** Lärosätets analys avseende bedömningsgrund 1.2 bedöms som tillfredsställande och de åtgärder som redovisas i åtgärdsredovisningen bedöms som rimliga och ändamålsenliga.

**Bedömningsgrund 1.3**

*Lärosätet har en ändamålsenlig och tydligt definierad ansvarsfördelning för kvalitetsarbetet.*

**Bedömning i tidigare lärosätessgranskning:** Inte uppfyllt

I den tidigare lärosätessgranskningen framgår följande av bedömarens yttrande:

"Stiftelsestyrelsen är lärosätets högsta beslutande organ och är därmed ytterst ansvarig för lärosätets kvalitetsarbete. På ledningsnivå har rektorn det övergripande ansvaret och på bolagsnivå har verkställande direktör och bolagsstyrelse det övergripande ansvaret. De tre strategiska råden: Strategiska rådet för utbildning, Strategiska rådet för forskning samt Strategiska rådet för stöd och service som inrättades 2018 fungerar som beredande organ av vikt för det lärosättesgemensamma kvalitetsarbetet.

Den kollegialt tillsatta Nämnden för utbildning och forskarutbildning är det centrala organet för granskning av all utbildning vid lärosätet. Nämnden har därmed ansvar för lärosätets examina på alla nivåer och för kvalitetsuppföljningar, tematiska genomlysningar och utbildningsgenomlysningar. På lärosätetsnivå har prorektor ett uttalat ansvar för att driva och samordna det övergripande kvalitetsarbetet som förefaller lämpligt.

De tre strategiska råden kommer sannolikt att underlätta samordningen av kvalitetsarbetet och därmed den strategiska styrningen. Men eftersom de är nyinrättade, så är det inte möjligt att verifiera rådets ändamålsenlighet för det lärosätetsövergripande kvalitetsarbetet. Vid platsbesöken framkom vissa oklarheter om relationerna mellan de strategiska råden och Nämnden för utbildning och forskarutbildning. Även om det finns beslutade instruktioner för Nämnden för utbildning och forskarutbildning, så behöver lärosätet tydliggöra gränssnittet mellan nämnden och de tre strategiska råden. Under de båda platsbesöken upplevde bedömarens grupp otydlighet om nämndens mandat och ansvar, och platsbesöken visade att upplevelsen delades av flera av lärosätets medarbetare. Utöver relationen gentemot de strategiska råden upplevde bedömarens grupp att bilden som förmedlades av självvärderingen vad gäller nämndens roll och funktion inte bekräftades av platsbesöken. Med bakgrund i dessa aspekter anser bedömarens grupp att nämndens roll och funktion i kvalitetssystemet behöver förtydligas.

Sammanfattningsvis anser bedömarens grupp att det återstår ett arbete för att tydliggöra och kommunicera ansvarsfördelningen i det nya kvalitetssystemet. Ansvarsfördelningens ändamålsenlighet kan bedömas först när systemets alla delar genererat resultat som förts vidare i det lärosättesgemensamma kvalitetsarbetet. Mot bakgrund av ovanstående anser bedömarens grupp att lärosätet inte har en ändamålsenlig och tydligt definierad ansvarsfördelning för kvalitetsarbetet."

**Uppföljning av bedömningsgrund 1.3**

**Bedömning:** Uppfylld

**Motivering:** Lärosätets analys av bristerna avseende bedömningsgrund 1.3 bedöms som tillfredsställande och de åtgärder som redovisas i åtgärdsredovisningen bedöms som rimliga och ändamålsenliga.

#### **Bedömningsgrund 1.4**

*Lärosätet har systematiska processer som uppmuntrar till delaktighet, engagemang och ansvar hos lärare, övrig personal samt studenter och doktorander.*

#### **Bedömning i tidigare lärosätessgranskning: Uppfylld**

I den tidigare lärosätessgranskningen framgår följande av bedömargruppens yttrande:

"Av självvärderingen framgår att processer som syftar till att uppmuntra till delaktighet, engagemang och ansvar hos lärare, övrig personal samt studenter och doktorander i huvudsak bedrivs på bolagsnivå. Detta överensstämmer med bedömargruppens intryck under platsbesöken.

Lärosätet ger i självvärderingen exempel på olika forum för dialog och informationsspridning, som beredande organ, avdelningsmöten och utbildningsdagar. Det är inte självklart att dessa är utformade för att på ett systematiskt sätt uppmuntra till delaktighet, engagemang och ansvar hos lärare och övrig personal, men det finns bevisligen flera olika sammanhang där anställda har möjlighet att påverka kvalitets- och utvecklingsarbetet. Lärosätet följer dessutom upp dessa frågor i medarbetarundersökningar och medarbetarsamtal. Doktoranderna betraktas som anställda i dessa sammanhang och inkluderas alltså i de processer som beskrivits ovan. Kurser för doktorander, handledning, seminarieverksamhet och deltagande i konferenser är exempel på andra aktiviteter som skapar delaktighet och engagemang. Däremot behöver lärosätet utveckla formerna för doktorandernas medverkan i kvalitetsarbetet, speciellt eftersom de inte är anslutna i studentkåren och inte har en egen förening.

Lärosätet har god representation av studenter i beredande och beslutande organ, något som lärosätet delvis förklarar genom valet att behålla kårobligatoriet. Otvetydigt har lärosätet många engagerade studenter som är, och vill vara, delaktiga i lärosätets kvalitetsarbete. Detta visades inte minst i studentinlagan, där det också framkommer att studenterna överlag är nöjda med sina möjligheter att påverka sin utbildning och utbildningssituation. Bedömargruppen identifierar tre utvecklingsområden för lärosätet: säkerställa återkopplingen på kursenkäter, öka svarsfrekvensen på kursenkäter och programutvärderingar och skapa en plattform som främjar doktorandernas gemensamma engagemang i kvalitetsarbetet. Trots dessa utvecklingsområden anser bedömargruppen att lärosätet har systematiska processer som uppmuntrar till delaktighet, engagemang och ansvar hos lärare, övrig personal samt studenter och doktorander."

#### **Uppföljning av bedömningsgrund 1.4**

**Bedömning:** Uppfylld

**Motivering:** Lärosätets analys av bristerna avseende bedömningsgrund 1.4 bedöms som tillfredsställande och de åtgärder som redovisas i åtgärdsredovisningen bedöms som rimliga och ändamålsenliga.

#### **Bedömningsgrund 1.5**

*Lärosätet säkerställer att de resultat och slutsatser som genereras av kvalitetssystemet systematiskt tas tillvara i den strategiska styrningen, kvalitetsarbetet och i utvecklingen av kvalitetssystemet.*

**Bedömning i tidigare lärosätessgranskning:** Inte uppfylld

I den tidigare lärosätessgranskningen framgår följande av bedömarens yttrande:

"Lärosätet redogör i självvärderingen för systemkomponenterna målstyrning, verksamhetsgranskning och verksamhetsuppföljning och hur de operationaliseras på stiftelse-, lednings- och bolagsnivå. Bedömarens grupp anser att detta är arbetssätt som kompletterar varandra och att de aktiviteter som lärosätet har tillämpat under flera år har varit värdeskapande i kvalitetsarbetet.

Bedömarens grupp konstaterar också att det pågår ett målinriktat arbete med att formera och införa alla delar i det nya lärosätessövergripande kvalitetssystemet, och att det fortfarande återstår en del arbete med systemets etablering och efterlevnad. Exempelvis befinner sig arbetet med tematiska och cykliska genomlysningar fortfarande i sin linda. Detta gäller även kvalitetsbedömningsrapporterna och hur de används för att säkerställa utbildningens kvalitet.

Det tidigare kvalitetsarbetet har drivits decentraliserat och inom respektive bolag. Kvalitetsarbetet har därför skiljt sig åt mellan bolagen när det gäller organisation och rutiner, även om vissa delar varit likartade. Därför har lärosätet beslutat att skapa ett lärosätessövergripande kvalitetssystem. Eftersom lärosätets kvalitetssystem är nytt och innehåller flera nya centrala rutiner, har det inte varit möjligt för bedömarens grupp att studera kvalitetssystemets tillämpning över tid. Eftersom lärosätet inte kan presentera några faktiska cykliska eller tematiska granskningar och uppföljningar av dessa, anser bedömarens grupp att det inte går att verifiera att lärosätet har adekvata processer på central nivå som säkerställer att de resultat och slutsatser som genereras av kvalitetssystemet systematiskt tas tillvara i den strategiska styrningen, kvalitetsarbetet och i utvecklingen av kvalitetssystemet."

**Uppföljning av bedömningsgrund 1.5**

**Bedömning:** Uppfylld

**Motivering:** Lärosätets analys av bristerna avseende bedömningsgrund 1.5 bedöms som tillfredsställande och de åtgärder som redovisas i åtgärdsredovisningen bedöms som rimliga och ändamålsenliga.

**Bedömningsgrund 1.6**

*Den information som genereras av kvalitetssystemet kommuniceras på ett ändamålsenligt sätt med relevanta intressenter och får en spridning inom organisationen.*

**Bedömning i tidigare lärosätessgranskning:** Inte uppfylld

I den tidigare lärosätessgranskningen framgår följande av bedömarens yttrande:

"Bedömarens grupp anser att den information som genereras inom bolagen kommuniceras på ett ändamålsenligt sätt med relevanta intressenter och får en spridning inom bolagen. Det är däremot inte möjligt att i dag verifiera att detsamma gäller för det nya kvalitetssystemet och därmed för lärosätet som helhet. Alla aktiviteter och rutiner i kvalitetssystemet är helt enkelt inte genomförda på lärosätetsnivå, och det går följaktligen inte att bedöma hur informationen kommunicerats."



### Uppföljning av bedömningsgrund 1.6

**Bedömning:** Uppfylld

**Motivering:** Lärosätets analys av bristerna avseende bedömningsgrund 1.6 bedöms som tillfredsställande och de åtgärder som redovisas i åtgärdsredovisningen bedöms som rimliga och ändamålsenliga.

### Uppföljning av bedömningsområdet Styrning och organisation

**Bedömning:** Tillfredsställande

Lärosätets analys av bristerna inom bedömningsområdet bedöms som tillfredsställande och de åtgärder som redovisas i åtgärdsredovisningen bedöms som rimliga och ändamålsenliga.

Sammantaget anser bedömarna att de vidtagna åtgärderna ger tillräckliga förutsättningar för att lärosätet genom sitt kvalitetssäkringsarbete ska kunna säkra hög kvalitet i utbildningen.

### Bedömningsområde Förutsättningar

**Sammanvägd bedömning i tidigare lärosätesgranskning:** Inte tillfredsställande

"Lärosätet har nyligen beslutat om att införa cykliska genomlysningar av utbildningarna i regi av Nämnden för utbildning och forskarutbildning. Såsom bedömargruppen redan konstaterat, förefaller planerna lovvärda men ännu finns inga resultat och återkopplingar att tillgå. Därför anser bedömargruppen att lärosätet inte i nuläget säkerställer att den undervisande personalens kompetens motsvarar utbildningens behov och att läranderesurserna är tillräckliga och används på ett effektivt sätt. Bedömargruppen anser att lärosätet tillhandahåller en främjande miljö som ger personalen möjlighet att utveckla sina kompetenser och säkerställer att infrastruktur och studentstöd är ändamålsenliga för studenternas och doktorandernas lärande.

Sammantaget anser bedömargruppen att lärosätet har följande styrkor inom bedömningsområdet Förutsättningar:

- Rektor har nyligen godkänt två lovvärda styrdokument, vilka strävar efter att säkerställa att den undervisande personalens kompetens motsvarar utbildningsverksamhetens behov.
- Lärosätet ger personalen flera möjligheter att utveckla sina kompetenser för att bedriva arbetet på ett effektivt sätt.
- Lärosätet involverar studenterna i kvalitetsarbetet med infrastruktur och studentstöd.

Bedömargruppen identifierar följande utvecklingsområden:

- Bedömargruppen rekommenderar att lärosätet utvecklar systematiken för hur läranderesurserna och den undervisande personalens kompetens granskas i de cykliska genomlysningarna samt utvecklar genomlysningarnas återkoppling.
- Bedömargruppen anser att doktoranderna ska engageras på ett systematiskt sätt i kvalitetsarbetet med infrastruktur, studentstöd och läranderesurser.

- Bedömaregruppen rekommenderar att lärosätet fokuserar mer på att utveckla återkopplingen och kommunikationen till berörda intressenter om infrastruktur och studentstöd.”

### **Bedömningsgrund 2.1**

*Lärosätet säkerställer att den undervisande personalens kompetens motsvarar utbildningsverksamhetens behov.*

#### **Bedömning i tidigare lärosätessgranskning: Inte uppfyllt**

I den tidigare lärosätessgranskningen framgår följande av bedömaregruppens yttrande:

”I självvärderingen hänvisas till två centrala styrdokument, varigenom lärosätet säkerställer att den undervisande personalens kompetens motsvarar utbildningsverksamhetens behov. Dokumenten är *Bestämmelser för anställning av lärare* och *Bestämmelser och riktlinjer för utbildning på grundnivå, avancerad nivå och forskarnivå*. Syftet med dokumenten, som godkänts av rektorn 2018 och som delvis ännu är under arbete, är att tillämpa gemensamma regler och processer för hela lärosätet vid rekrytering av undervisande personal och vid fastställande av kursansvariga lärare och examinatorer. Bedömaregruppen ger en eloge till lärosätet, som enligt studentinlagan varit lyhörd för studenternas förslag om att inkludera studentrepresentanter i rekryteringsprocessen för undervisande personal.

Fackhögskolornas verkställande direktörer har i uppgift att säkerställa att den undervisande personalens kompetens motsvarar utbildningens behov vid respektive fackhögskola. Den verkställande direktören har det yttersta och övergripande ansvaret för rekryteringen av lämplig personal, för identifieringen av den kompetensutveckling personalen behöver över tiden samt för att lärarna och examinatorerna, som är involverade i kurser på olika nivåer, har relevant kompetens. De verkställande direktörerna ska också varje år uppdatera fleråriga kompetensförsörjningsplaner, som följs upp under dialogmöten med rektorn. Kompetensförsörjningsplanerna på fackhögskolenivå bygger på lärarkårens individuella kompetensutvecklingsplaner, som tas fram och följs upp i individuella medarbetarsamtal. Fackhögskolornas kompetensförsörjningsplaner behandlas i lärosätets ledningsgrupp som beslutsunderlag för ytterligare gemensamma åtgärder.

Bedömaregruppen anser att de gemensamma bestämmelserna och riktlinjerna från 2018 för rekrytering av undervisande personal, för personalens kompetensutveckling över tiden samt för utseende av kursansvariga lärare och examinatorer med syfte att säkerställa utbildningsverksamhetens behov av kompetent personal är lovvärda. Enligt självvärderingen har Nämnden för utbildning och forskarutbildning i uppdrag att vid de framtida cykliska granskningarna av utbildningarna göra en översyn av den lärarkompetens som är kopplad till utbildningen. Vid bedömningstidpunkten finns inga resultat och kvalitetsuppföljningar tillgängliga.

Som bedömaregruppen redan fört fram vid bedömningen av uppbyggnaden av lärosätets centraliserade kvalitetssystem, är det i dagsläget inte möjligt att uttala sig om i vilken mån de framtida cykliska granskningarna av utbildningarna identifierar lärosätets utvecklingsbehov och förbättrar förutsättningarna för utbildningarna. Detta gäller också nämndens framtida granskningar av den lärarkompetens som är kopplad till utbildningen.”

#### **Uppföljning av bedömningsgrund 2.1**

**Bedömning:** Uppfylld

**Motivering:** Lärosätets analys av bristerna avseende bedömningsgrund 2.1 bedöms som tillfredsställande och de åtgärder som redovisas i åtgärdsredovisningen bedöms som rimliga och ändamålsenliga.

### **Bedömningsgrund 2.2**

*Lärosätet tillhandahåller en främjande miljö som ger personal möjlighet att utveckla såväl sin pedagogiska kompetens som sin ämneskompetens, samt förutsättningar att bedriva sitt arbete på ett effektivt sätt.*

**Bedömning i tidigare lärosätesgranskning:** Uppfylld

I den tidigare lärosätesgranskningen framgår följande av bedömargruppens yttrande:

”Enligt självvärderingen avsätter den undervisande personalen minst tio procent av arbetstiden till kompetensutveckling. Kompetensutvecklingen fastläggs i individuella kompetensutvecklingsplaner som revideras varje år i medarbetarsamtal och individuella tjänsteplaner. Lärosätet erbjuder högskolepedagogisk fortbildning och fackhögskolorna har tilldelats medel för personalens meritering och ämnesutveckling. Lärosätet har också satsat medel på service (som biblioteket) och digitala system som antas främja arbetets effektivitet samt på att etablera interna nätverk som sprider kunskap om olika pedagogiska initiativ.”

### **Uppföljning av bedömningsgrund 2.2**

**Bedömning:** Uppfylld

**Motivering:** Lärosätets analys av bristerna avseende bedömningsgrund 2.2 bedöms som tillfredsställande och de åtgärder som redovisas i åtgärdsredovisningen bedöms som rimliga och ändamålsenliga.

### **Bedömningsgrund 2.3**

*Lärosätet säkerställer att infrastruktur och studentstöd är ändamålsenliga för studenternas och doktorandernas lärande.*

**Bedömning i tidigare lärosätesgranskning:** Uppfylld

I den tidigare lärosätesgranskningen framgår följande av bedömargruppens yttrande:

”Självvärderingen beskriver ingående den fysiska och digitala infrastrukturen samt det studentstöd som lärosätet erbjuder studenterna och doktoranderna i syfte att stöda deras lärande. Självvärderingen beskriver också uppföljningar som redan görs och uppföljningar som är i planeringsskedet, som syftar till att utvärdera och förbättra infrastruktur och studentstöd. Dotterbolaget Högskoleservice har huvudansvaret för att erbjuda infrastruktur och stöd samt har ansvaret för uppföljningarna. Enligt studentinlagan deltar studenterna i utvecklingsarbetet. Studentinlagan framhåller att lärosätet är i huvudsak lyhört för studenternas förslag och att samarbetet fungerar. Studentinlagan lyfter också fram tjänster som studenterna anser inte fungerar, som studenthälsan med för långa väntetider. Som bedömargruppen redan fört fram, saknas en

plattform för doktorandernas medverkan i kvalitetsarbetet. Detta gäller även doktorandernas deltagande i utvecklingen av infrastruktur och studentstöd.

Bedömggruppen anser att studenthälsan kräver mer satsningar av lärosätet. Ett annat utvecklingsområde är uppföljningar som görs av Högskoleservice. Bedömggruppen rekommenderar att Högskoleservice fokuserar på att utveckla en mer systematisk återkoppling och kommunikation till berörda intressenter. Bedömggruppen anser också att doktoranderna ska engageras i kvalitetsarbetet för infrastruktur och studentstöd. Trots dessa utvecklingsområden anser bedömggruppen att lärosätet säkerställer att infrastruktur och studentstöd är ändamålsenliga för studenternas och doktorandernas lärande.”

### **Uppföljning av bedömningsgrund 2.3**

**Bedömning:** Uppfylld

**Motivering:** Lärosätets analys av bristerna avseende bedömningsgrund 2.3 bedöms som tillfredsställande och de åtgärder som redovisas i åtgärdsredovisningen bedöms som rimliga och ändamålsenliga.

### **Bedömningsgrund 2.4**

*Lärosätet säkerställer att det finns tillräckliga läranderesurser och att dessa används på ett effektivt sätt.*

**Bedömning i tidigare lärosätesgranskning:** Inte uppfylld

I den tidigare lärosätesgranskningen framgår följande av bedömggruppens yttrande:

”Enligt självvärderingen erbjuder lärosätet läranderesurser i form av bland annat biblioteket med bemannade öppettider, videospelat lärandematerial, studieverkstad för studieteknik och utveckling av skriftliga och muntliga färdigheter, mattestuga, seminarier och kurser i it-system. Vidare erbjuder studenthälsan kurser med syfte att stärka studenternas och doktorandernas välbefinnande. Studentinlagan berömmar lärosätets satsning på mattestugan. I självvärderingen framförs att verksamhetsförlagd utbildning spelar en väsentlig roll inom lärosätet, men hur lärosätet säkerställer tillräckliga och adekvata handledarresurser framgår inte explicit.

Vid det andra platsbesöket verifierade lärosätet att Nämnden för utbildning och forskarutbildning har i uppdrag att vid de framtida cykliska granskningarna av utbildningarna säkerställa att de läranderesurser som erbjuds är tillräckliga och används på ett effektivt sätt så att de stödjer studenterna och doktoranderna att uppnå förväntade studieresultat. Lärosätet kan inte presentera några faktiska cykliska granskningar och uppföljningar av läranderesurser vid bedömningstidpunkten. Lärosätet kunde inte heller presentera några andra slag av systematiska och heltäckande granskningar och uppföljningar av läranderesurserna och deras användning. Bedömggruppen anser att lärosätet bör utveckla systematiken för att identifiera behoven för läranderesurser, utvecklingsbehoven för existerande och planerade läranderesurser samt uppföljningen.”

### **Uppföljning av bedömningsgrund 2.4**

**Bedömning:** Uppfylld

**Motivering:** Lärosätets analys av bristerna avseende bedömningsgrund 2.4 bedöms som tillfredsställande och de åtgärder som redovisas i åtgärdsredovisningen bedöms som rimliga och ändamålsenliga.

#### **Uppföljning av bedömningsområdet Förutsättningar**

**Bedömning:** Tillfredsställande

Lärosätets analys av bristerna inom bedömningsområdet bedöms som tillfredsställande och de åtgärder som redovisas i åtgärdsredovisningen bedöms som rimliga och ändamålsenliga.

Sammantaget anser bedömarna att de vidtagna åtgärderna ger tillräckliga förutsättningar för att lärosätet genom sitt kvalitetssäkringsarbete ska kunna säkra hög kvalitet i utbildningen.

#### **Bedömningsområde Utformning genomförande och resultat**

**Sammanvägd bedömning i tidigare lärosätesgranskning:** Inte tillfredsställande

"Lärosätets kvalitetssystem är i sin linda och det saknas tillräckligt med belägg för att visa att förbättrings cyklens alla delar fungerar. Det saknas även rutiner och processer för hur resultaten av de cykliska utvärderingarna ska omhändertas vilket medför att bedömargruppen inte kan bedöma detta.

Sammantaget anser bedömargruppen att lärosätet har följande styrkor inom bedömningsområdet Utformning, genomförande och resultat:

- Det finns en tydlig ansvarsfördelning samt ändamålsenliga rutiner och processer för utformning, utveckling, inrättande och nedläggning av utbildningar.
- Det framgår flera goda exempel på hur studenterna uppmuntras att ta en aktiv roll i lärandeprocesser.
- Ambitionerna vid lärosätet är goda för att skapa en närhet mellan utbildning och forskning.
- Lärosätet tillämpar goda rutiner för antagning av studenter och doktorander, tillgodoräkningen samt utfärdande av examensbevis och det finns även en fastställd rutin för omprövning av beslut för studenter och doktorander.

Bedömargruppen har identifierat följande utvecklingsområden:

- Lärosätet behöver förtydliga Nämnden för utbildning och forskarutbildnings roll och funktion vid kvalitetssäkring av utbildning.
- Lärosätet behöver utveckla rutiner för hur resultaten av de cykliska granskningarna ska tas om hand.
- Lärosätet behöver ta fram rutiner för granskningen av forskarutbildningen samt en matris för att säkerställa kopplingen mellan nationella mål, lokala mål, lärandeaktiviteter och examination.
- Lärosätet behöver säkerställa en tydligare koppling mellan utbildning och forskning i den tematiska granskning som Nämnden för utbildning och forskarutbildning ska göra.
- Lärosätet bör förbättra svarsfrekvensen och återkopplingen till studenter vid program- och

kursvärderingar.”

### **Bedömningsgrund 3.1**

*Lärosätet har en tydlig ansvarsfördelning samt ändamålsenliga rutiner och processer för utformning, utveckling, inrättande samt nedläggning av utbildningar.*

#### **Bedömning i tidigare lärosätesgranskning: Uppfylld**

I den tidigare lärosätesgranskningen framgår följande av bedömargruppens yttrande:

”Av självvärderingen och de bilagor som lärosätet hänvisar till framgår att det finns en tydlig ansvarsfördelning samt ändamålsenliga rutiner och processer för utformning, utveckling, inrättande och nedläggning av utbildningar. I dokumentet *Fastställande av regelverk för Nämnden för utbildning och forskarutbildning vid Högskolan i Jönköping* är det angivet att nämnden beslutar om inrättande av ämnen och program samt avveckling av program eller forskarutbildning. Dokumentet *Bestämmelser och riktlinjer för utbildning på grundnivå, avancerad nivå och forskarnivå vid Högskolan i Jönköping* är ett övergripande centralt styrdokument med mer detaljerad information om inrättande, revidering och avveckling av utbildningar på grundnivå och avancerad nivå samt forskarutbildningen. Lärosätet har valt att verkställande direktörer vid varje fackhögskola får friheter att anpassa verksamheten till de förutsättningar respektive bolag har. Detta innebär även att varje fackhögskola ansvarar för processer för utformning, utveckling, inrättande och nedläggning av utbildningar.

Vid platsbesöken framkom att det vid lärosätet pågår ett internt arbete med att tydliggöra Nämnden för utbildning och forskarutbildnings funktion och uppdrag för att kvalitetssäkra utbildningen. Ett utvecklingsområde för lärosätet är att förtydliga nämndens roll och funktion vid kvalitetssäkring av utbildning. Trots detta utvecklingsområde har bedömargruppen gjort bedömningen att lärosätet har en tydlig ansvarsfördelning samt ändamålsenliga rutiner och processer för utformning, utveckling, inrättande och nedläggning av utbildningar.”

#### **Uppföljning av bedömningsgrund 3.1**

##### **Bedömning: Uppfylld**

UKÄ begärde i en skrivelse 2021-02-22 att lärosätet i sin åtgärdsredovisning skulle inkludera en kompletterande reflektion kring bedömningsgrund 3.1. Begäran skickades med anledning av högskolans fyra ansökningar om examenstillstånd som UKÄ under perioden november 2020-februari 2021 avslag då det fanns flera betydande brister i utbildningens förutsättningar och utformning, genomförande och resultat.

**Motivering:** Lärosätets analys av bristerna avseende bedömningsgrund 3.1 bedöms som tillfredsställande och de åtgärder som redovisas i åtgärdsredovisningen bedöms som rimliga och ändamålsenliga. Bedömning och motivering inkluderar även den begärda reflektionen.

### **Bedömningsgrund 3.2**

*Lärosätet säkerställer att dess utbildningar utformas och genomförs på ett sätt som uppmuntrar studenterna till att ta en aktiv roll i lärandeprocesserna, vilket också återspeglas i examinationen.*

**Bedömning i tidigare lärosätessgranskning: Uppfylld**

I den tidigare lärosätessgranskningen framgår följande av bedömargruppens yttrande:

"Att öka studentattraktivitet och studentnöjdhet är inskrivet i *Strategier vid Högskolan i Jönköping 2016–2020*, vilket bedömargruppen tolkat som att lärosätet har en positiv inställning till att studenterna ska ta en aktiv del i lärandeprocesser och kunna påverka sin utbildning under studietiden. Lärosätet redogör i självvärderingen för flera goda exempel på hur studenterna uppmuntras att ta en aktiv roll i lärandeprocesser. Bland annat framhålls aktiviteter i projekt, laborationer, seminarier, workshoppar, case-metodik, flipped classroom och genom olika former av examinationer. Även inom webbaserad utbildning är studenternas aktiva deltagande beskrivet genom användandet av chattforum, olika kommunikationsnätverk (Adobe Connect), streamade föreläsningar etc. Av självvärderingen framgår också att studenter är aktiva deltagare i processen för handledning och examination av examensarbeten. Denna positiva bild av studenternas möjligheter att vara aktiva i lärandeprocesser styrktes också vid platsbesöken.

Programvärderingar och kursvärderingar är av stor betydelse för att studenterna ska få möjlighet att ta en aktiv roll i lärandeprocesser. Det framgår av både självvärderingen och studentinlagen att studenterna vid de olika fackhögskolorna får möjligheter att besvara program- och kursvärderingar efter avslutade program och kurser. Kursvärderingar regleras i *Bestämmelser och riktlinjer för utbildning på grundnivå, avancerad nivå och forskarnivå vid Högskolan i Jönköping* och kursansvariga är skyldiga att vid kursstart att redovisa resultat av tidigare kursvärderingar och ställningstaganden som gjorts. Uppföljningar av program- och kursvärderingar görs inom programråd eller motsvarande vid de olika fackhögskolorna. Enligt den folder, *Kvalitet vid Högskolan i Jönköping*, som bedömargruppen fick tilldelad vid första platsbesöket, framgår att en årlig kvalitetsuppföljning ska göras av programansvariga, i syfte att identifiera förbättringsåtgärder inom program. Uppföljningen ska sedan inkluderas i en kvalitetsrapport och kvalitetsutvecklingsplan. Doktorandernas möjligheter att ta en aktiv roll i lärandeprocesserna sker bland annat genom kursvärderingar, individuella studieplaner, doktorandkollegium, utbildningsråd, forskningsnämnd och genom representation i Nämnden för utbildning och forskarutbildning.

Av de program och kursvärderingar som bedömargruppen tagit del framgår att svarsfrekvensen på kursvärderingar och programvärderingar skiljer sig åt mellan de olika fackhögskolorna men är låg i flera fall. Som exempel kan nämnas en programvärdering från sjuksköterskeprogrammet vårterminen 2017, där 5 studenter besvarade enkäten och en programvärdering från läroprogrammen vårterminen 2017, där 11 studenter besvarade enkäten. Att förbättra svarsfrekvensen på program- och kursvärderingar är ett centralt utvecklingsområde enligt bedömargruppens bedömning. Vid platsbesöket framkom att det pågår ett utvecklingsarbete tillsammans med studentsektionen om frågan att förbättra svarsfrekvensen på kursvärderingar, och bedömargruppen uppmuntrar detta initiativ.

Ett annat utvecklingsområde som framträder av studentinlagen handlar om lärarnas återkoppling från kursvärderingar, där studenter sällan upplever att de får någon återkoppling. Detta styrks även vid platsbesöken. Bedömargruppen efterfrågar åtgärder för den bristande återkopplingen till studenter. Vid platsbesöket framkom att doktoranderna saknar ett gemensamt råd för alla doktorander på lärosätet. I linje med detta uppfattar bedömargruppen att doktorandrepresentanter på fackhögskolenivå inte representerar alla doktorander på respektive fackhögskola.

Å andra sidan visar underlagen att det finns en rad olika aktiviteter och exempel som styrker att utbildningarna utformas och genomförs på ett sätt som uppmuntrar studenterna till att ta en aktiv roll i lärandeprocesserna, vilket också återspeglas i examinationen. Dialogen som förs mellan studenter och ledning/personal genom olika organ upplevs också vara mycket god. Mot bakgrund av detta anser bedömaregruppen att lärosätet säkerställer att dess utbildningar utformas och genomförs på ett sätt som uppmuntrar studenterna till att ta en aktiv roll i lärandeprocesserna, vilket också återspeglas i examinationen.”

### **Uppföljning av bedömningsgrund 3.2**

**Bedömning:** Uppfylld

**Motivering:** Lärosätets analys av bristerna avseende bedömningsgrund 3.2 bedöms som tillfredsställande och de åtgärder som redovisas i åtgärdsredovisningen bedöms som rimliga och ändamålsenliga.

### **Bedömningsgrund 3.3**

*Lärosätet säkerställer ett nära samband mellan forskning och utbildning i verksamheten.*

**Bedömning i tidigare lärosätetsgranskning:** Inte uppfylld

I den tidigare lärosätetsgranskningen framgår följande av bedömaregruppens yttrande:

”Lärosätets *Policy för kvalitetssäkring av forskning och utbildning vid Högskolan i Jönköping* som fastställdes i april 2018, ska säkerställa att kvalitetssäkring och kvalitetsutveckling sker inom utbildning och forskning vid hela lärosätet. Hur arbetet med att implementera detta i hela verksamheten har genomförts framgår däremot inte helt klart utifrån den information som framkom vid platsbesöken.

Av självvärderingen och platsbesöken framgår att lärosätet har goda ambitioner att skapa en närhet mellan utbildning och forskning. Vid platsbesöken framkom att målet är att all undervisande personal både ska undervisa och forska. Likaså framhölls att frågor om forskning ingår i studenternas kursvärderingar och att temadagar har anordnats för att stärka utvecklingen av kompletta akademiska miljöer. Utifrån lärosätets årsredovisning 2017 utgör idag professorerna 49 årsarbetskrafter av totala antalet lärares 383 vilket motsvarar 12,8% professorer. Utifrån dokumentet *Bestämmelser och riktlinjer för utbildning på grundnivå, avancerad nivå och forskarnivå vid Högskolan i Jönköping* skiljer sig kravet på akademisk kompetens hos examinatorn sig åt mellan grundutbildning om högst 120 högskolepoäng och utbildning på avancerad nivå om mer än 120 högskolepoäng. Motivet för denna uppdelning framgår inte av självvärderingen. Bedömaregruppen har svårt att förstå uppdelningen, eftersom examinatorn bör ha hög vetenskaplig kompetens inom båda nivåerna och uppmuntrar lärosätet att se över detta upplägg.

Huvudområdesansvariga eller motsvarande ansvarar för att utveckla ämnesrådets vetenskapliga grund inom utbildningen. Ansvarig för genomförandet av detta i utbildningsplaner och kursplaner är utbildningschefen eller motsvarande. Vid platsbesöken framhölls vikten av att utbildningarna har en vetenskaplig förankring och att personalen har tillräckligt hög vetenskaplig kompetens. Men å andra



sidan framkom även vid platsbesöken en något splittrad bild av hur väl forskningen är integrerad i utbildningar vid de olika fackhögskolorna vid lärosätet. Ett utvecklingsområde som framgår både av självvärderingen och vid platsbesöken är att det saknas en systematik inom bolagen för att säkerställa kopplingen mellan forskning och utbildning. Likaså framkom vid platsbesöken att det behövs en tydligare koppling mellan utbildning och forskning i de cykliska utbildningsgenomlysningar som Nämnden för utbildning och forskarutbildning ska göra. Denna granskning skulle kunna ligga till grund för att lärosätet i framtiden ska kunna säkerställa ett nära samband mellan forskning och utbildning.

Förutsättningarna är goda för att skapa närhet mellan utbildning och forskning i verksamheten. Bedömargruppen konstaterar ändå att lärosätets kvalitetssäkringssystem är under uppbyggnad och att det saknas rutiner för att säkerställa en tydlig koppling mellan utbildning och forskning.”

### **Uppföljning av bedömningsgrund 3.3**

**Bedömning:** Uppfylld

**Motivering:** Lärosätets analys av bristerna avseende bedömningsgrund 3.3 bedöms som tillfredsställande och de åtgärder som redovisas i åtgärdsredovisningen bedöms som rimliga och ändamålsenliga.

Bedömargruppen anser att de åtgärder som lärosätet redovisar är lovvärda och en viktig bas för det fortsatta arbetet med att säkerställa ett nära samband mellan forskning och utbildning i verksamheten. Den kommande tematiska genomlysningen bör även ge värdefull information för att på sikt säkerställa sambandet mellan forskning och utbildning. Bedömargruppen vill poängtera vikten av att lärosätet säkerställer att utbildningarnas forskningsanknytning kommer samtliga studenterna till del, även till studenterna på grundnivå, vilket innebär att hög vetenskaplig kompetens säkras på sikt även hos examinatorer på grundnivå.

### **Bedömningsgrund 3.4**

*Lärosätet säkerställer att dess utbildningar utformas och genomförs med tydlig koppling mellan nationella och lokala mål, lärandeaktiviteter och examinationer.*

**Bedömning i tidigare lärosätesgranskning:** Inte uppfylld

I den tidigare lärosätesgranskningen framgår följande av bedömargruppens yttrande:

”Det framgår av *Bestämmelser för pilot av cyklisk utbildningsgenomlysning* att lärosätet ska genomföra en pilotundersökning utifrån en programfokuserad modell för cyklisk utvärdering av utbildningar på grundnivå och avancerad nivå. Modellen innehåller en tydlig koppling till nationella mål och lokala mål, men det finns inga resultat att bedöma och kommentera. Det saknas bestämmelser för de tematiska genomlysningarna som forskarutbildningsprogram utgör en del av. Alla utbildningar kommer att utvärderas utifrån en femårscykel med uppföljning och granskning av Nämnden för utbildning och forskarutbildning. Det finns en framtagna tidsplan som visar när utbildningarna vid lärosätet ska granskas med start vårterminen 2019. Det framgår däremot inte av självvärderingen eller utifrån platsbesöken hur detta ska genomföras.

På programnivå både på, grund- och avancerad nivå, inom de olika fackhögskolorna används olika matriser för program och kursnivå för att säkerställa en koppling mellan nationella mål, lokala mål, lärandeaktiviteter och examination. Exempelen som det hänvisas till i självvärderingen är hämtade från de olika fackhögskolorna. Systemet tycks tidigare ha fungerat väl på programnivå. Men inom forskarutbildningen saknas en matris, vilket framhålls som ett utvecklingsområde i självvärderingen. Bedömaregruppen understryker detta utvecklingsområde och uppmuntrar lärosätet att ta fram en matris för forskarutbildningen. Bedömaregruppen rekommenderar även att lärosätet tar fram en processbeskrivning för hur de cykliska granskningarna och analyserna av dessa kommer att genomföras.”

#### **Uppföljning av bedömningsgrund 3.4**

**Bedömning:** Uppfylld

**Motivering:** Lärosätets analys av bristerna avseende bedömningsgrund 3.4 bedöms som tillfredsställande och de åtgärder som redovisas i åtgärdsredovisningen bedöms som rimliga och ändamålsenliga.

Bedömaregruppen ser lärosätets åtgärder avseende forskarutbildningarna som ett gott exempel och instämmer i lärosätets beslut att inkludera forskarutbildningen som en integrerad del av kvalitetssystemet.

#### **Bedömningsgrund 3.5**

*Lärosätet säkerställer att varje student och doktorand ges goda förutsättningar att genomföra utbildningen inom planerad studietid.*

**Bedömning i tidigare lärosätessgranskning:** Uppfylld

I den tidigare lärosätessgranskningen framgår följande av bedömaregruppens yttrande:

”Det framgår av självvärderingen att alla nya studenter erbjuds introduktionsveckor som är gemensamma för hela lärosätet samt att introduktion även ges vid respektive fackhögskola. Studentkåren är också involverad i detta arbete. Bedömaregruppen berömmar detta arbete. All information som studenter behöver inhämta om utbildningen finns tillgänglig via den lärplattform som används och tillhörande app. Lärosätet har olika resurser för stöd som sköts centralt av högskoleservice och studievägledare finns tillgänglig och kan vid behov hjälpa till med upprättande av en individuell studieplan, för studenter som kommit efter i sina studier. Det framgår också av både självvärderingen och platsbesöken att det erbjuds olika hjälpmedel för studenter med funktionshinder. För doktorander följs studierna upp via den individuella studieplanen. Ett utvecklingsområde som framgår av självvärderingen och vid platsbesöken är hanteringen av de långa väntetiderna vid studenthälsan. Arbetsmiljökommittén har behandlat frågan, men det framgår inte vilka åtgärder detta har resulterat i.

Bedömaregruppen konstaterar att lärosätet behöver arbeta vidare med att förbättra hanteringen av studenthälsans långa väntetider. Detta kan komma att påverka studenterna och doktorandernas förutsättningar att genomföra utbildningen inom planerad studietid, om inga åtgärder vidtas. Trots detta utvecklingsområde bedömer bedömaregruppen att lärosätet säkerställer att varje student och

doktorand får goda förutsättningar att genomföra utbildningen inom planerad studietid.”

#### **Uppföljning av bedömningsgrund 3.5**

**Bedömning:** Uppfylld

**Motivering:** Lärosätets analys av bristerna avseende bedömningsgrund 3.5 bedöms som tillfredsställande och de åtgärder som redovisas i åtgärdsredovisningen bedöms som rimliga och ändamålsenliga.

#### **Bedömningsgrund 3.6**

*Utifrån genomförda uppföljningar vidtar lärosätet de åtgärder som krävs för att förbättra och utveckla utbildningarna.*

**Bedömning i tidigare lärosätessgranskning:** Inte uppfyllt

I den tidigare lärosätessgranskningen framgår följande av bedömargruppens yttrande:

”Mot bakgrund av införandet av ett nytt kvalitetssystem har det fattats ett rektorsbeslut, *Bestämmelser för QR, QIP och QAR*, där det framgår att kvalitetsrapporter, kvalitetsutvecklingsplaner och kvalitetsbedömningsrapporter ska användas vid varje fackhögskola. Bedömargruppen uppfattar, utifrån underlag som delades ut till bedömarna vid första platsbesöket, att som underlag för kvalitetsrapporter kommer årliga uppföljningar inom program och kurser samt av individuella studieplaner att göras. Även treåriga och femåriga uppföljningar är planerade. Planen för uppföljningar gäller samtliga nivåer av utbildning vid lärosätet. Utfallen av uppföljningar kommer framöver, utifrån lärosätets kvalitetssystem, att granskas och vara underlag för analys i Nämnden för utbildning och forskarutbildning. Hur processen för detta kommer att se ut och genomföras och hur det ska samordnas framgår däremot inte av självvärderingen. Bedömargruppen konstaterar även att saknas en plan för hur de femåriga uppföljningarna ska analyseras och hur resultaten ska tas om hand. Det saknas också rutiner för granskningen av forskarutbildningen. Dessa delar anser bedömargruppen skulle ha skrivits fram som utvecklingsområden i självvärderingen. Vid lärosätet genomförs kursvärderingar och programvärderingar som följs upp och analyseras av kursansvariga, programansvariga och studentrepresentanter/kursutvecklare inom respektive fackhögskola. Denna process är väl inarbetad på lärosätet inom ramen av det "gamla" kvalitetssystemet. Lärosätet har själva identifierat brister i dokumenterad uppföljning och återkoppling inom olika program vid lärosätet. Bedömargruppen framhåller också det som ett utvecklingsområde.”

#### **Uppföljning av bedömningsgrund 3.6**

**Bedömning:** Uppfylld

**Motivering:** Lärosätets analys av bristerna avseende bedömningsgrund 3.6 bedöms som tillfredsställande och de åtgärder som redovisas i åtgärdsredovisningen bedöms som rimliga och ändamålsenliga.

#### **Bedömningsgrund 3.7**

*Åtgärder som planeras eller genomförs för att förbättra och utveckla utbildningarna kommuniceras på ett ändamålsenligt sätt med relevanta intressenter.*

**Bedömning i tidigare lärosätessgranskning:** Inte uppfyllt

I den tidigare lärosätessgranskningen framgår följande av bedömarens yttrande:

"Av självvärderingen framgår att lärosätets webbplats och intranät används för extern och intern kommunikation och programrådet är en kanal på programnivå för att kommunicera resultat av åtgärder och förbättringsåtgärder till arbetslivsrepresentanter och studentrepresentanter. Kvalitetsrapporter och kvalitetsförbättringsplaner är de samlade dokument som ska spridas, men det framgår inte hur de ska spridas.

Som bedömarens tidigare påtalat beskrivs brister i självvärderingen på återkopplingen till studenterna från kursutvärderingar. Vid platsbesök framkom att rektorn alltid ska kommunicera två aktuella kvalitetsfrågor på styrelsens möten. Som konstaterades ovan finns det ett system för uppföljningar men alla delar är inte genomtänkta. Likaså saknar lärosätet en plan för hur resultaten av dessa uppföljningar ska kommuniceras på ett ändamålsenligt sätt till relevanta intressenter. Sammantaget anser bedömarens att det är ett utvecklingsområde för lärosätet att tydliggöra strukturen och processen för hur resultaten som genereras av kvalitetssäkringsarbetet ska kommuniceras med relevanta intressenter. Mot bakgrund av detta anser bedömarens att åtgärder som planeras eller genomförs för att förbättra och utveckla utbildningarna inte kommuniceras på ett ändamålsenligt sätt med relevanta intressenter."

**Uppföljning av bedömningsgrund 3.7**

**Bedömning:** Uppfylld

**Motivering:** Lärosätets analys av bristerna avseende bedömningsgrund 3.7 bedöms som tillfredsställande och de åtgärder som redovisas i åtgärdsredovisningen bedöms som rimliga och ändamålsenliga.

**Bedömningsgrund 3.8**

*Lärosätet har och tillämpar goda rutiner för antagning av studenter och doktorander, tillgodoräkningen samt för utfärdande av examensbevis. Lärosätet har även en fastställd rutin för omprövning av beslut gällande studenter och doktorander.*

**Bedömning i tidigare lärosätessgranskning:** Uppfylld

I den tidigare lärosätessgranskningen framgår följande av bedömarens yttrande:

"Det finns klart och tydligt beskrivet i självvärderingen att lärosätet har goda rutiner för antagning av studenter till grund- och avancerad nivå, vilket framgår av antagningsordningen. I *Bestämmelser och riktlinjer för utbildning på grundnivå, avancerad nivå och forskarnivå vid Högskolan i Jönköping* framgår bestämmelser för antagning till forskarnivå. I *Ansökan om tillgodoräkning av utbildning* framgår bestämmelser och riktlinjer för tillgodoräkningen. När det gäller utfärdande av examensbevis så finns även fastställda rutiner för att ta ut examen, vilket framgår av dokumentet *Att ta ut examen*. Vid lärosätet finns en överklagandenämnd dit studenter och doktorander kan vända sig för omprövning av beslut. Beslut som kan överklagas till överklagandenämnden beskrivs i *Instruktion för överklagandenämnden*."

### Uppföljning av bedömningsgrund 3.8

**Bedömning:** Uppfylld

**Motivering:** Lärosätets analys av bristerna avseende bedömningsgrund 3.8 bedöms som tillfredsställande och de åtgärder som redovisas i åtgärdsredovisningen bedöms som rimliga och ändamålsenliga.

### Uppföljning av bedömningsområdet Utformning, genomförande och resultat

**Bedömning:** Tillfredsställande

Lärosätets analys av bristerna inom bedömningsområdet bedöms som tillfredsställande och de åtgärder som redovisas i åtgärdsredovisningen bedöms som rimliga och ändamålsenliga.

Sammantaget anser bedömarna att de vidtagna åtgärderna ger tillräckliga förutsättningar för att lärosätet genom sitt kvalitetssäkringsarbete ska kunna säkra hög kvalitet i utbildningen.

### Bedömningsområde Jämställdhet

**Sammanvägd bedömning i tidigare lärosätesgranskning:** Inte tillfredsställande

”Bedömargruppen upplever att det finns goda intentioner att utveckla jämställdhet inom verksamheten, men det är inte tydligt på vilka sätt det kommer in i utbildningarnas innehåll, utformning och genomförande. Likaså framstår en otydlighet, utifrån självvärderingen och platsbesöken, om vad begreppet jämställdhet innebär för lärosätet och hur detta ska säkras i lärosätets program och kurser.

Sammantaget anser bedömargruppen att lärosätet har följande styrkor inom bedömningsområdet Jämställdhet:

- Lärosätet har goda rutiner där jämställdhet beaktas inom personalens arbete och vid rekrytering av personal.

Bedömargruppen identifierar följande utvecklingsområden:

- Lärosätet bör förtydliga hur arbetet med jämställdhet speglas i utbildningarnas innehåll, utformning och genomförande.

- Lärosätet bör finna en enhetlig definition av begreppet jämställdhet och vad arbetet med detta ska innebära.

- Lärosätet bör ta fram rutiner för att säkerställa beaktande av jämställdhet i utbildningarnas innehåll, utformning och genomförande.

### Bedömningsgrund 4.1

*Lärosätet säkerställer ett systematiskt arbete med att beakta jämställdhet i utbildningarnas innehåll, utformning och genomförande.*

**Bedömning i tidigare lärosätessgranskning:** Inte uppfyllt

I den tidigare lärosätessgranskningen framgår följande av bedömargruppens yttrande:

"I självvärderingen beskrivs kort hur styrdokument beaktar jämställdhet vid utveckling och revidering av utbildningsprogram, forskarutbildningen och kurser. Under det andra platsbesöket och i bilagorna som tillkom vid detta besök bifogades jämställdhetspolicyn och dokument som preciserade hur denna ska kopplas in i lärosätets övergripande arbete med jämställdhet.

Bedömargruppen vill lyfta det positiva i att lärosätet har utfört utbildningsinsatser inom jämställdhet för personal inom studenthälsovården, studentkåren och andra studentnära verksamheter. Lärosätet planerar även kompetensutveckling för personal i form av en högskolepedagogisk kurs, som kommer att ges från vårterminen 2019. Men bedömargruppen vill påpeka att det som bedöms är hur jämställdhet beaktas i det systematiska kvalitetsarbetet relaterat till utbildning. Utifrån självvärderingen är bedömargruppens slutsats att lärosätet beskriver likabehandling, genusperspektiv och jämlikhet utifrån ett övergripande lärosätetsperspektiv snarare än det systematiska arbetet med jämställdhet i utbildningens innehåll, utformning eller genomförande. Vid platsbesöken förstärktes bedömargruppens upplevelse av otydligheten i lärosätets definition av jämställdhet.

Varken i självvärderingen eller under det första platsbesöket framkom beskrivningar på hur lärosätet systematiskt inbegriper och beaktar jämställdhet i utbildningens innehåll, utformning och genomförande. Lärosätet beskriver i självvärderingen att det finns bestämmelser för att beakta jämställdhet vid rekrytering. Detta upplevs av bedömargruppen vara det prioriterade arbetet som görs systematiskt med jämställdhet på lärosätet. Lärosätet har en handlingsplan för jämställdhet som lyfter jämställdhetsarbetet för personal. Det görs däremot inte kopplingar till hur detta gör att jämställdhet beaktas i utbildningarnas innehåll, utformning och genomförande. Bedömargruppen ser det som beundransvärt att arbetet med kursutvärderingar enligt självvärderingen har lett till att studenterna gett återkoppling på hur jämställdhet behandlas i undervisningen. Det framkommer inte i självvärderingen eller under platsbesöken på vilka sätt detta kommer att ligga till grund för ett framtida arbete med jämställdhet inom ramen för bedömningsområdet.

Under det andra platsbesöket togs det upp enskilda exempel på hur jämställdhet, ofta som en del av ett större perspektiv, lyfts inom separata kurser. Däremot upplevdes detta, varken från bedömargruppens eller de tillfrågades perspektiv, inte vara en konsekvens av ett lärosätetsövergripande arbete för att säkerställa jämställdhet i utbildningarnas innehåll, utformning eller genomförande inom lärosätets olika program eller kurser. Studenternas upplevelse av jämställdhet i utbildningen, antingen som en del av ett större perspektiv eller för sig självt, tas inte upp i nuvarande utförda kursutvärderingar med enskilda undantag. Bedömargruppen uppmuntrar arbetet med att använda kursutvärderingar och analyser av dessa för att undersöka studenternas uppfattning av jämställdhet i deras utbildning.

Det framkommer i självvärderingen och under det andra platsbesöket att en del upplever att det finns vissa svårigheter med kulturella skillnader i uppfattningen av exempelvis könsroller, och att man uppmuntrar studenter att arbeta i grupper med blandade kön och identiteter. Bedömargruppen upplever att det görs på initiativ av enskilda lärare och saknar därmed ett medvetet arbete från lärosätets sida i hur jämställdhet kan föras in i utbildningarna för att utveckla studenternas kunskaper inom området.

Det planeras för en genomlysning av jämställdhet inom lärosätets utbildningar som ska utföras av Nämnden för utbildning och forskarutbildning, men denna har skjutits upp från vårterminen 2019 och det har inte framkommit under det andra platsbesöket om en ny planerad deadline för denna. Det framgår inte vad denna genomlysning kommer innebära för jämställdhetsarbetet för lärosätet och då speciellt relaterat till utbildning.

Bedömggruppen anser att lärosätet saknar ett kontinuerligt och medvetet utvecklingsarbete för att beakta jämställdhet inom utbildningars innehåll, utformning och genomförande. En tydlig och enhetlig definition av jämställdhet, som begrepp eller som del av någonting mer övergripande, och hur detta beaktas inom utbildningar saknas. I självvärderingen framkommer att studenter har kommenterat på jämställdhet inom undervisningen, samt att det har uppkommit problem på vissa utbildningar som kan kopplas till jämställdhet. Mot bakgrund av dessa aspekter anser bedömggruppen att lärosätet inte säkerställer ett systematiskt arbete med att beakta jämställdhet i utbildningarnas innehåll, utformning och genomförande.”

#### **Uppföljning av bedömningsgrund 4.1**

**Bedömning:** Uppfylld

**Motivering:** Lärosätets analys av bristerna avseende bedömningsgrund 4.1 bedöms som tillfredsställande och de åtgärder som redovisas i åtgärdsredovisningen bedöms som rimliga och ändamålsenliga.

#### **Uppföljning av bedömningsområdet Jämställdhet**

**Bedömning:** Tillfredsställande

Lärosätets analys av bristerna inom bedömningsområdet bedöms som tillfredsställande och de åtgärder som redovisas i åtgärdsredovisningen bedöms som rimliga och ändamålsenliga.

Sammantaget anser bedömarna att de vidtagna åtgärderna ger tillräckliga förutsättningar för att lärosätet genom sitt kvalitetssäkringsarbete ska kunna säkra hög kvalitet i utbildningen.

#### **Samlat omdöme efter uppföljning: Godkänt kvalitetssäkringsarbete**

Lärosätets analys av orsakerna till den ifrågasatta kvaliteten bedöms som tillfredsställande och de åtgärder som redovisas i åtgärdsredovisningen bedöms som rimliga och ändamålsenliga.

Sammantaget visar underlagen på att kvalitetssäkringsarbetet kan godkännas då samtliga bedömningsområden bedöms vara tillfredsställande.

Stiftelsen Högskolan i Jönköping

Avdelning  
UtvärderingsavdelningenHandläggare  
Carin Dänsel  
+46 8 563 085 26  
carin.dansel@uka.se

## Uppföljning av kvalitetssäkringsarbetet vid Stiftelsen Högskolan i Jönköping

### Begäran om att reflektera kring bedömningsgrund 3.1 i åtgärdsredovisningen

Ert lärosäte har i skriftväxling daterad 2020-12-30 föranmält att ni avser lämna in er åtgärdsredovisning gällande kvalitetssäkringsarbetet på stiftelsen högskolan i Jönköping i slutet på mars 2021.

Som preciseras i vägledningen för uppföljningen ska redovisningen omfatta de åtgärder som genomförts för att avhjälpa bristerna i de bedömningsområden som bedömts som inte tillfredsställande. I uppföljningen kommer dessa bedömningsområden granskas på nytt i sin helhet. Till åtgärdsredovisningen ska en analys av de påtalade bristerna kopplas.

Under perioden november 2020-februari 2021 har UKÄ fattat beslut om fyra examenstillståndsprovningar rörande stiftelsen högskolan i Jönköping:

- Hälso- och sjukvårdskuratorsexamen
- Tandläkarexamen
- Preklinisk vetenskap och klinisk behandlingsvetenskap – licentiat- och doktorsexamen
- Ämneslärarexamen

I samtliga fall avslogs ansökningarna då det fanns flera betydande brister i utbildningens förutsättningar och utformning, genomförande och resultat.

Utifrån utfallet av dessa examenstillståndsprovningar vill vi att ni i åtgärdsredovisningen och den analys som kopplas till de påtalade bristerna även reflekterar över bedömningsgrund 3.1:

- *Lärosätet har en tydlig ansvarsfördelning samt ändamålsenliga rutiner och processer för utformning, utveckling, inrättande samt nedläggning av utbildningar*

Har ni frågor med anledning av detta är ni välkomna att kontakta mig.

Med vänlig hälsning,  
Carin Dänsel



Avdelning  
Utvärderingsavdelningen

Handläggare  
Carin Dänsel  
+46 8 563 085 26  
carin.dansel@uka.se se

### **UKÄ begärde 2021-04-21 in följande kompletterande material:**

- Årlig övergripande kvalitetsutvecklingsplan för lärosätet (QIP JU 2020)
- Hälsohögskolans kvalitetsutvecklingsplan för 2020 (QIP FHS)
- Tre exempel från olika program (Hälsohögskolan) som granskats med utlåtanden från externa sakkunniggrupper samt efterföljande cykliska rapporter (QAR)
- Jämställdhetspolicyn
- Tematisk genomlysning av jämställdhet vid lärosätet



## UKÄ

### Kvalitetssäkringsarbetet vid Stiftelsen Högskolan i Jönköping - åtgärdsredovisning

Universitetskanslersämbetet (UKÄ) beslutade 2019-03-19 att ge Högskolan i Jönköping det samlade omdömet ifrågasatt kvalitetssäkringsarbete. UKÄ och bedömargruppen ansåg att bedömningsområdena Styrning och organisation, Förutsättningar, Utformning, genomförande och resultat och Jämställdhet inte är tillfredsställande.

UKÄ:s granskning och bedömargruppens omdöme gav användbar återkoppling som har varit till stöd i JU:s fortsatta utveckling. Vi tolkade den sammanvägda bedömningen som en positiv återkoppling gällande kvalitetssäkringsarbetets upplägg men att en huvudsaklig synpunkt var att vi inte hade implementerat och fullt ut testat alla nya komponenter.

En sammanfattning av bedömargruppens återkoppling är;

- Högskolan i Jönköping har på kort tid genomfört ett målinriktat och lovvärt arbete med att utforma och införa ett nytt och lärosättesgemensamt kvalitetssystem. Men eftersom kvalitetssystemet fortfarande är i sin linda och många av de centrala styrdokument som relaterar till kvalitetssystemet är nya, är det inte möjligt att bedöma systemets funktion, resultat och efterlevnad över tid. Detta är omständigheter som påverkar flera bedömningsområden. Bedömargruppen anser att det inledda reformarbetet inger förhoppningar om att kvalitetsarbetet kan bli framgångsrikt på sikt.
- Bedömargruppen konstaterar att lärosätet utifrån sin kvalitetssäkringspolicy arbetar strukturerat och systematiskt inom ett flertal områden och att medarbetare och studenter uppmuntras till delaktighet och engagemang i kvalitetsarbetet. Däremot behöver lärosätet ytterligare tydliggöra och kommunicera ansvarsfördelningen inom kvalitetssystemet och även tydliggöra hur kvalitetssystemet ska stödja lärosätets internationaliseringsambitioner.
- Lärosätet behöver också förtydliga Nämnden för utbildning och forskarutbildnings roll vid kvalitetssäkring av utbildning. Vidare rekommenderar bedömargruppen att lärosätet utvecklar processbeskrivningar för de uppföljningar och cykliska granskningar som sker eller planeras för samt en ansvarsfördelning på både uppföljnings- och utvecklingsnivå.
- Lärosätet har inte etablerade arbetsätt som säkerställer att den undervisande personalens kompetens motsvarar utbildningsverksamhetens behov. Bedömargruppen anser att lärosätet behöver utveckla systematiken för identifiering av behoven för läranderesurser, utvecklingsbehoven för existerande och planerade läranderesurser samt utveckla återkopplingen

och kommunikationen till berörda intressenter gällande infrastruktur och studentstöd. Även doktoranderna bör engageras på ett systematiskt sätt i kvalitetsarbetet gällande infrastruktur, studentstöd och läranderesurser.

- Ambitionerna vid lärosätet är goda för att skapa en närhet mellan utbildning och forskning men lärosätet behöver ta fram rutiner för att säkerställa en tydlig koppling mellan utbildning och forskning i verksamheten. Vidare behöver lärosätet utveckla rutiner för hur resultaten av de cykliska granskningarna ska tas om hand samt förbättra svarsfrekvensen och återkopplingen till studenter vid program- och kursvärderingar. Lärosätet behöver även ta fram rutiner för granskning av forskarutbildningen samt en matris för att säkerställa kopplingen mellan nationella mål, lokala mål, lärandeaktiviteter och examination.
- Bedömargruppen anser att lärosätet har goda rutiner för att beakta jämställdhet i personalens arbete och vid rekrytering av personal men att det idag saknas rutiner som säkerställer beaktandet av jämställdhet i utbildningarnas innehåll, utformning och genomförande.

JU har sedan UKÄ:s beslut arbetat intensivt med fortsatt utveckling av vårt lärosätets gemensamma kvalitetssystem, fokus för arbetet har varit; (1) genomföra kvalitetssäkringssystemet fullt ut, (2) tydliggöra ansvarsfördelningen i kvalitetssäkringsarbetet, (3) utveckla kvalitetssäkringssystemet för forskarutbildningen, samt (4) tydliggöra forskningsanknytningen i utbildningarna.

Vi har aktivt arbetat med att trimma in nya komponenter av kvalitetssäkringssystemet, till exempel genom att säkerställa att alla delar av kvalitetssäkringssystemet implementeras och, vid behov, revideras. Cykliska kvalitetsbedömningar av utbildningsprogram har genomförts i full skala. Kvalitetsutvecklingsplan för JU som helhet (QIPJU) är en ny komponent inom kvalitetssäkringsarbetet som införts där fackhögskolornas kvalitetsförbättringsplaner aggregeras till en JU-övergripande nivå i syfte att säkra att arbetet också tydligt återkopplas till högsta organ och att JU-övergripande åtgärder kan resurssättas.

Erfarenheter från arbetet med kvalitetssystemet för utbildning har bidragit till utveckling av hela kvalitetssystemet, inkluderande forskning. Handläggningsordning för kvalitetsrapporter (QR) och kvalitetsförbättringsplan (QIP) för forskningsmiljöer har tagits fram, och implementerats under 2020. Den ARC (Assessment of Research and Co-Production) som genomfördes under 2018/2019 har varit till stort stöd, och kan likställas med en cyklisk kvalitetsbedömning av utbildningsprogram.

Integrering av jämställdhet i utbildning och forskning är en central fråga för JU. Arbetet med jämställdhet följs upp bland annat inom ramen för kvalitetssäkringssystemet för utbildning och forskning, men säkerställs även inom olika rekryteringsprocesser. Med jämställdhet i utbildningarna menas här att följa och säkerställa sådant som, bland annat, balans mellan män / kvinnor och lika villkor för studenter, och att programmets innehåll är kopplade till Högskoleförordningens examensmål som handlar om lika rättigheter, lika makt och lika inflytande. NUF har under 2020 genomfört en tematisk genomlysning av jämställdhet inom JU.

Kvalitetssystemets samtliga komponenter har testats, utvärderats och förfinats sedan 2018, och enligt JU:s egen bedömning är dessa nu mycket väl fungerande.

Agneta Marell  
Rektor, Jönköping University

# Universitetskanslersämbetets granskning av lärosätenas kvalitetssäkringsarbete

## Åtgärdsredovisning vid uppföljning av granskning av lärosätenas kvalitetssäkringsarbete

Lärosäte: Jönköping University

Reg. Nr: 411-00486-17

## Bedömningsområde: Styrning och organisation

**Bedömningsområdet Styrning och organisation innehåller följande bedömningsgrunder:**

- 1.1 Lärosätets kvalitetssystem är uppbyggt för att säkerställa kvaliteten i utbildningarna och det relaterar till övergripande mål och strategier som lärosätet fastställt för sin utbildningsverksamhet.
- 1.2 Lärosätets har en kvalitetssäkringspolicy, eller motsvarande, som är offentlig och en del av den strategiska styrningen.
- 1.3 Lärosätet har en ändamålsenlig och tydligt definierad ansvarsfördelning för kvalitetsarbetet
- 1.4 Lärosätet har systematiska processer som uppmuntrar till delaktighet, engagemang och ansvar hos lärare, övrig personal samt studenter och doktorander.
- 1.5 Lärosätet säkerställer att de resultat och slutsatser som genereras av kvalitetssystemet systematiskt tas tillvara i den strategiska styrningen, kvalitetsarbetet och i utvecklingen av kvalitetssystemet.
- 1.6 Lärosätet säkerställer att den information som genereras av kvalitetssystemet publiceras och kommuniceras på ett ändamålsenligt sätt med relevanta intressenter och får en spridning inom organisationen.

## Sammanvägd bedömning av bedömningsområdet

**Bedömargruppens utlåtande:** Inte tillfredsställande.

Bedömargruppen konstaterade att det fanns områden i JU:s kvalitetssystem som fungerade väl och områden som fortfarande behövde utvecklas. Bedömargruppen identifierade sammantaget följande utvecklingsområden inom bedömningsområdet *Styrning och organisation*:

- Kvalitetssystemets rutiner och processer behöver genomföras i full skala för att det ska vara möjligt att bedöma systemets ändamålsenlighet och effektivitet. Detta är en omständighet som påverkar flera bedömningsgrunder och betyder inte per automatik att kvalitetssystemet är bristfälligt.
- Rutiner för granskning av forskarutbildning behöver tas fram.
- Processbeskrivningar för de olika uppföljningar som sker eller planeras för behöver tas fram.

- JU behöver ytterligare tydliggöra och kommunicera ansvarsfördelningen inom kvalitetssystemet.
- JU behöver tydliggöra hur kvalitetssystemet stödjer ambitionerna att internationalisera verksamheten.

**Analys:** JU anser att bedömargruppens återkoppling var konstruktiv och relevant. Implementeringen av ett gemensamt kvalitetssystem på JU, med ett antal nya komponenter, var i slutfasen under 2018 och vissa komponenter hade vid tidpunkten för granskningen inte fullt ut genomförts i praktiken.

**Åtgärder:** Som beskrivs i detalj nedan så har JU arbetat med samtliga föreslagna utvecklingsområden. Ett övergripande fokus har varit att fullt ut implementera de nya komponenterna i det JU-gemensamma kvalitetssystemet som introducerades 2018. Processbeskrivningar och rutiner finns nu för alla uppföljningar, inklusive granskning av forskarutbildningen. Kvalitetssystemets samtliga komponenter har testats, utvärderats och förfinats sedan 2018, och enligt JU:s egen bedömning är dessa nu fungerande. Ansvarsfördelningen inom kvalitetssystemet har tydliggjorts och kvalitet har förtydligats som en central komponent i JU:s strategi för att säkerställa att verksamheten kan nå målen där samverkan och internationalisering är två tydliga fokusområden.

### **1.1 Lärosätets kvalitetssystem är uppbyggt för att säkerställa kvaliteten i utbildningarna och det relaterar till övergripande mål och strategier som lärosätet fastställt för sin utbildningsverksamhet.**

**Bedömargruppens utlåtande:** Inte uppfyllt.

Bedömargruppen konstaterade att JU nyligen beslutat om ett JU-gemensamt kvalitetssystem med en tydlig ambition att centralisera ett tidigare decentraliserat och i hög grad bolagsberoende kvalitetsarbete. Bedömargruppen såg positivt på denna harmoniserande utveckling, men konstaterade samtidigt att det nya kvalitetssystemet vid tiden för granskningen till stora delar var i sin linda. Mot denna bakgrund ansåg bedömargruppen det inte möjligt att uttala sig om systemets funktion, resultat och efterlevnad över tid. Vidare angav bedömargruppen att det var oklart hur lärosätets uttalade ambitioner för internationaliseringen och målet att bli ett internationellt universitet 2025 kopplade an till kvalitetssystemet.

Bedömargruppen konstaterade vid granskningen att det då saknades rutinbeskrivning för hur forskarutbildningarna skulle granskas och vilka kriterier som skulle ligga till grund för detta. Centrala bestämmelser för kvalitetsrapporter, kvalitetsutvecklingsplaner och kvalitetsbedömningsrapporter bedömdes som lovande, men eftersom de flesta rutiner var helt nya och ännu ej prövade i praktiken kunde bedömargruppen inte uttala sig om rutinernas och processernas resultat eller ändamålsenlighet.

Bedömargruppen rekommenderade att JU skulle vidareutveckla beskrivningen och presentationen av kvalitetssystemet för att förenkla och tydliggöra systemets uppbyggnad och funktion. Bedömargruppen rekommenderade också att samla all dokumentation som rör kvalitetssystemet i ett dokument som även inkluderar ett så kallat årshjul som tydliggör kvalitetssystemets olika delar och processer i relation till lärosätets övergripande planering och uppföljning av verksamheten.

Bedömargruppen rekommenderade vidare till JU att utveckla processbeskrivningar för de uppföljningar som sker eller planeras samt en ansvarsfördelning på både uppföljnings- och

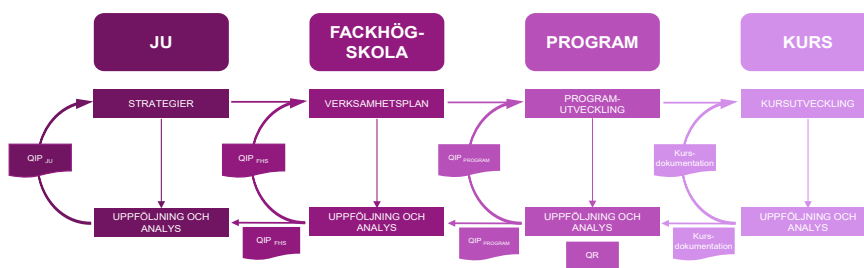
utvecklingsnivå. Dessa bör innehålla beskrivningar av hur uppföljningarna systematiskt planeras och genomförs samt hur lärosätet säkerställer att resultaten leder till utveckling och förnyelse av utbildningen.

**Analys:** Implementeringen av ett gemensamt kvalitetssystem på JU med ett antal nya komponenter var i slutfasen under 2018 och vissa av dessa komponenter hade vid tidpunkten för granskningen inte fullt ut tillämpats. JU:s ambition med att introducera de nya komponenterna var att etablera ett JU-gemensamt kvalitetssystem som stödjer systematiskt och kontinuerligt kvalitetssäkringsarbete. Ambitionen har varit att harmonisera och effektivisera, inte att centralisera, ett etablerat och fungerande kvalitetssäkringsarbete som under lång tid har genomförts inom våra bolag.

**Åtgärder:** Ett övergripande fokus har sedan 2018 varit att omsätta och fullt ut tillämpa det JU-gemensamma kvalitetssystemets rutiner och processer vilket har omfattat samtliga fackhögskolors implementering av arbetet med kvalitetsrapporter (Quality Reports, QR) och kvalitetsutvecklingsplaner (Quality Improvement Plans, QIP) för utbildningsprogram på samtliga nivåer. För utbildning på grundnivå och avancerad nivå har detta genomförts årligen för samtliga program sedan 2018. För utbildning på forskarnivå genomfördes pilotomgångar under 2018 och från och med 2019 görs QR och QIP årligen för samtliga utbildningar på forskarnivå. Vid tidpunkten för granskningen, 2018, var handlägningsordningen för QR och QIP för utbildning på forskarnivå ännu inte beslutad. Denna beslutades under 2019 och har sedan dess uppdaterats tillsammans med övriga styrdokument relaterade till QR och QIP.

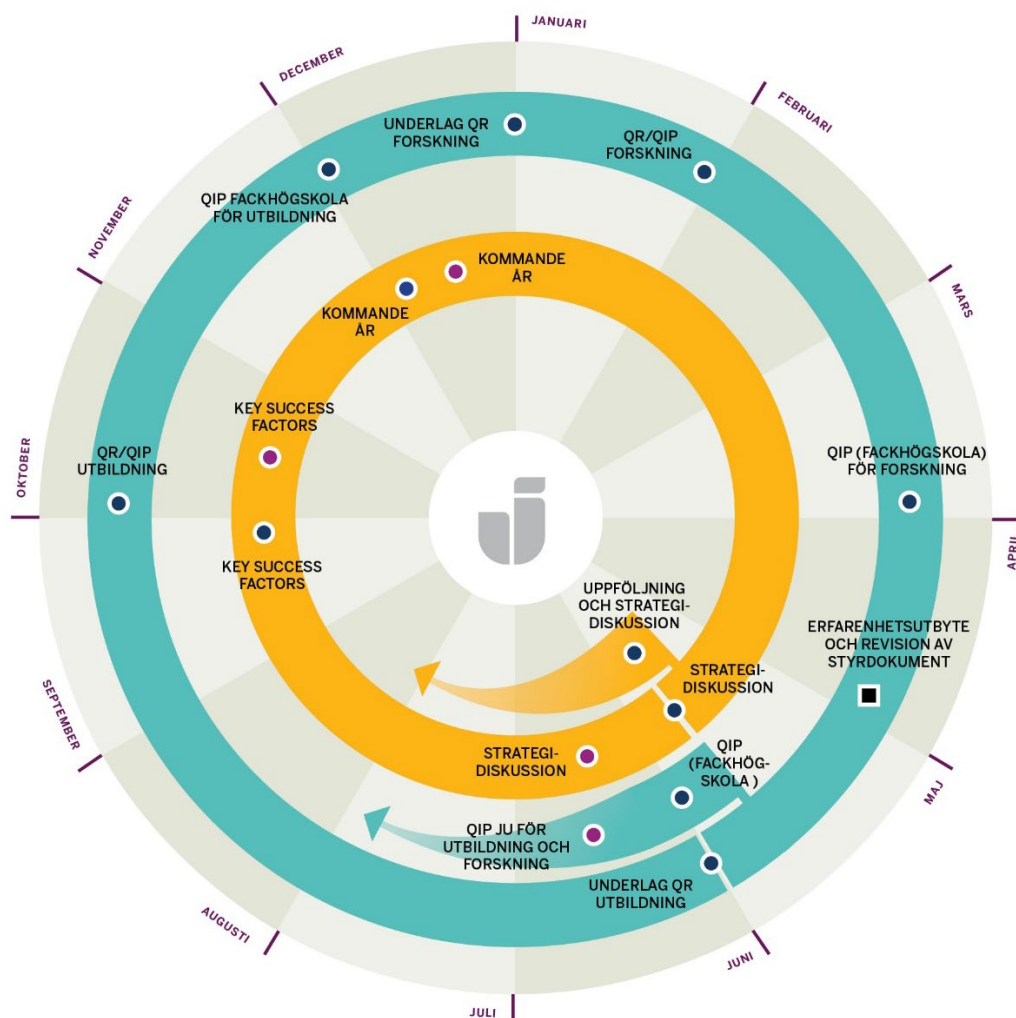
Respektive fackhögskola sammanställer en kvalitetsutvecklingsplan (QIP<sub>FHS</sub>), baserad på kvalitetsutvecklingsplaner för samtliga utbildningar. QIP<sub>FHS</sub> utgör underlag vid upprättande/uppdatering av fackhögskolans verksamhetsplan.

En övergripande kvalitetsutvecklingsplan för JU (QIP<sub>JU</sub>), till vilken bland annat fackhögskolornas kvalitetsutvecklingsplaner är underlag, är en ny komponent som introducerades 2020. Utöver högskoleövergripande kvalitetsförbättringar adresserar QIP<sub>JU</sub> även kvalitetssystemets utvecklingsbehov. Här ingår en årlig genomgång och, vid behov, revision av styrdokument. En illustration av JU:s årliga kvalitetsarbete med QR och QIP för utbildning på grundnivå, avancerad nivå och forskarnivå återfinns i Figur 1.



Figur 1. Helhetsbild över det årliga kvalitetssäkringsarbetet av utbildning vid JU

För att tydliggöra kvalitetssystemets olika komponenter i relation till lärosätets övergripande planering och uppföljning av verksamheten har ett årshjul tagits fram. Figur 2 visar planeringen för QR/QIP i relation till JU:s övergripande strategiprocess och inplanerade rapporteringar på bolags- och stiftelsestyrelsenivå.



Figur 2. Årshjulet för strategi- och kvalitetssäkringsarbetet vid JU.

En viktig komponent i kvalitetssystemet är de granskningar som Nämnden för utbildning och forskarutbildning (NUF) ansvarar för. NUF har redan tidigare haft ett granskande uppdrag men uppdraget har sedan 2019 renodlats och tydliggjorts och är en central del i det övergripande kvalitetssäkringsarbetet på JU. NUF ansvarar för två typer av granskningar: cykliska kvalitetsbedömningar av utbildningsprogram och tematiska genomlysningar utifrån uppdrag från rektor, enligt fastställd femårsplan, se bedömningsgrund 3.1.

De cykliska kvalitetsbedömningarna innebär att varje utbildningsprogram granskas vart femte år med stöd av interna och externa granskare samt en studentrepresentant. Resultatet sammanställs av NUF till en kvalitetsbedömningsrapport (QAR) som innehåller rekommendationer på åtgärder och, vid behov, beslut om förnyad granskning innan nästa planerade cykliska bedömning.

Arbetet med cykliska kvalitetsbedömningar inleddes 2018. Under 2019 genomfördes en komplett pilotomgång som omfattade ett utbildningsprogram på grundnivå vid varje fackhögskola. Med erfarenheter från pilotomgången uppdaterades handlägningsordningen för cykliska

kvalitetsbedömningar. Sedan 2020 ingår också forskarutbildningen i de cykliska kvalitetsbedömningarna med samma periodicitet som övriga utbildningsprogram.

En genomförd åtgärd för att säkra studentmedverkan i de cykliska kvalitetsbedömningarna är att en ”studentpool” etablerats av studentkåren under 2020 för att säkra ett stabilt, kvalitativt och oberoende studentinflytande. Kåren ansvarar bland annat för att rekrytera studenter, säkerställa att jäv ej finns vid något uppdrag, att varje deltagande student genomgår en utbildning och får arvode. JU samarbetar med studentkåren till exempel gällande utbildning samt genom ersättning till kåren för kostnader.

Ett förtydligande av kvalitet som en central komponent i JU:s strategi har gjorts i samband med strategiarbetet vid JU under 2019/2020. Stiftelsestyrelsen fastställde JU:s reviderade vision, mission och strategier i maj, 2019. I den nya strategin har tre ”key success factors” specificerats vilka är viktiga förutsättningar för att JU ska kunna genomföra de fastställda strategierna i arbetet mot JU:s mission och vision. De tre definierade ”key success factors” är attraktivitet, finansiering och kvalitet, se Figur 3.



Figur 3. JU:s mission, vision och strategi 2020–2025.

Som framgår av JU:s mission och vision är samverkan och internationalisering två tydliga profilområden för högskolan. Kvalitetssäkringsarbetet bidrar till uppföljning, i det årliga arbetet med QR och QIP, av hur samverkan och internationalisering är integrerat i och genomsyrar utbildningen. Samtidigt utvecklas samverkan och internationalisering övergripande inom JU som en del i högskolans strategiarbete.

En del av arbetet med JU:s kvalitetssystem är att utveckla och förfina själva kvalitetssystemet, vilket bland annat innebär att styrdokument revideras om behov finns. De styrdokument som är centrala för utbildningens kvalitetssäkringsarbete och som har reviderats eller inrättats under 2020/2021 är:

- *Strategi för Jönköping University 2021–2025. Vision, mission och strategi samt framgångs- och möjliggörande faktorer.* (Vision, mission och strategi fastställd av Stiftelsestyrelsen 2019-05-29, JU Dnr. JU 2019/2518–15)
- *Prioriteringar för 2020.* (Key success factors fastställd av Stiftelsestyrelsen 2020-02-20, Dnr. JU 2020/780–15)



- *Policy Kvalitetssäkring av forskning och utbildning vid Jönköping University* (ursprungligen beslutad 2018, revision 2020: Dnr. JU 2020/2650–14)
- *Bestämmelser och riktlinjer för utbildning på grundnivå, avancerad nivå och forskarnivå vid Jönköping University (BRJU)* (ursprungligen framtagen 2008, årlig revision 2020: Dnr JU 2020/2367–14)
- *Bestämmelse Regelverk för Nämnden för utbildning och forskarutbildning vid Jönköping University* (beslutad i nuvarande utformning 2008, revision 2020: Dnr JU 2020/2649–14)
- *Bestämmelse QR, QIP och QAR för utbildningsprogram vid JU* (ursprungligen beslutad 2018, revision 2020: Dnr. JU 2020/2652–14)
- *Handläggningsordning QR och QIP för utbildning på grundnivå och avancerad nivå* (ursprungligen beslutad 2018, revision 2020: Dnr. JU 2020/2654–14)
- *Handläggningsordning QR och QIP för utbildning på forskarnivå* (ursprungligen beslutad 2019, revision 2020: Dnr. JU 2020/2655–14)
- *Handläggningsordning Cyklisk kvalitetsbedömning av utbildningsprogram på utbildning på grundnivå, avancerad nivå och forskarnivå samt tillhörande kvalitetsbedömningsrapport (QAR)* (ursprungligen beslutad 2020, revision 2021: Dnr. JU 2021/1486-113)

Ett fortsatt utvecklingsområde för JU inom denna bedömningsgrund är att på ett tydligare sätt involvera alla ledningsgrupper inom respektive fackhögskola i det samlade analysarbetet för att säkerställa att förutsättningar finns för upprätthållande och utveckling av hög kvalitet. Ett annat viktigt utvecklingsområde är att vidareutveckla strukturerna och processerna för erfarenhetsöverföring mellan fackhögskolorna samt återkopplingen gällande både kvalitetsutfall och genomförd kvalitetsutveckling.

## **1.2 Lärosätet har en beslutad kvalitetssäkringspolicy, eller motsvarande, som är en del av den strategiska styrningen.**

**Bedömargruppens utlåtande:** Uppfylld.

Bedömargruppen ansåg att denna bedömningsgrund var uppfylld, men kommenterade att det var svårt att bedöma dess tillämpning över tid eftersom dokumentet vid granskningen var nytt.

**Analys:** Även om denna bedömningsgrund var uppfylld så anser JU att bedömargruppens bedömning var rimlig givet det läge JU befann sig i vid granskningen.

**Åtgärder:** *Policy Kvalitetssäkring av forskning och utbildning vid Jönköping University* har uppdaterats under 2020 för att ytterligare säkerställa dess relevans och tillämpning. Uppdateringen av policyn omfattade ett förtydligande av grundläggande krav och mål för kvalitetssäkringsarbetet på JU. För att säkerställa policyns efterlevnad finns en tydlig koppling mellan policyn och kvalitetssystemets handläggningsordningar. I styrdokumentet *Handläggningsordningar för QR och QIP* (för utbildning på samtliga utbildningsnivåer) regleras att varje programansvarig årligen ska följa upp och reflektera kring grundläggande krav och mål. De frågeställningar som programansvarig (eller motsvarande) utgår från vid framtagning av den årliga kvalitetsrapporten (QR) inom respektive program relaterar alltså till de grundläggande krav och mål som finns specificerade i policyn, vilket i sin tur är underlag för framtagning av kvalitetsutvecklingsplanen (QIP). Som beskrivits ovan sammanställs samtliga QIP vid respektive fackhögskola i en QIP<sub>FHS</sub>, vilken utgör ett underlag till fackhögskolans verksamhetsplan, se Figur 1. Detta förfarande resulterar i att JU:s kvalitetssäkringspolicy är en naturlig del av den strategiska styrningen vid respektive

fackhögskola. På motsvarande sätt sammanställs samtliga QIP<sub>FHS</sub> till en QIP<sub>JU</sub>, vilket betyder att policyn blir en naturlig del i den strategiska styrningen för JU som helhet.

### **1.3 Lärosätet har en ändamålsenlig och tydligt definierad ansvarsfördelning för kvalitetsarbetet.**

**Bedömargruppens utlåtande:** Inte uppfyllt.

Bedömargruppen ansåg att det återstod ett arbete för att tydliggöra och kommunicera ansvarsfördelningen i kvalitetsarbetet. Bedömargruppen bedömde att de tre strategiska råden skulle underlätta samordningen av kvalitetsarbetet och därmed den strategiska styrningen, men eftersom de var nyinrättade så var det inte möjligt att verifiera rådets ändamålsenlighet för det lärosätesövergripande kvalitetsarbetet. Vidare påtalades att det fanns oklarheter i relationerna mellan de strategiska råden och NUF. Därutöver upplevdes en otydlighet rörande NUF:s mandat och ansvar, och att deras roll och funktion i kvalitetssystemet behövde förtydligas. Ansvarsfördelningens ändamålsenlighet ansågs först kunna bedömas när systemets alla delar genererat resultat som förts vidare i det lärosätetsgemensamma kvalitetsarbetet.

**Analys:** JU instämmer med bedömargruppens analys. Såväl de strategiska råden som flera komponenter i det JU-gemensamma kvalitetssystemet var nya vid tidpunkten för granskningen och det är därför inte alltför förvånande att ansvarsfördelningen upplevdes som otydlig, både av bedömargruppen och av vissa medarbetare.

**Åtgärder:** Som tidigare nämnts har fokus vid JU varit att fullt ut implementera och i praktiken omsätta kvalitetssystemets nya rutiner och processer. Detta arbete har bedrivits på alla nivåer inom lärosätet och har involverat både anställda, studenter och doktorander, men även externa parter som regionen/företag och andra avnämare. Kvalitetsarbetet omfattar såväl dagligt operativt arbete som strategiskt arbete med utbildningarna från kurs- och programnivå till fackhögskole- och stiftelsenivå. En del i detta har varit att tydliggöra ansvarsfördelningen mellan olika organ och funktioner i kvalitetssäkringsarbetet, vilket beskrivs nedan.

**Beslutande organ inom JU:** På stiftelsenivån utgör stiftelsens styrelse det högsta beslutande organet. Stiftelsestyrelsen ansvarar för förvaltningen av stiftelsens angelägenheter. Styrelsen är därmed ytterst ansvarig för att verksamheten vid JU drivs enligt stiftelsens stadgar, avtalen med svenska staten och gällande författningar. Styrelsen beslutar om verksamhetens övergripande vision, mål och strategier och utfärdar ägardirektiv till bolagen inom JU.

Rektor förordnas av styrelsen, och har det övergripande ansvaret för den löpande verksamheten vid JU. Rektor har därigenom uppgiften att följa upp högskolans verksamhet och leda utvecklingen av verksamheten vid JU i riktning mot JU:s vision och övergripande mål. Rektors arbete omfattar bland annat att verka för att verksamhetens kvalitet hålls på en hög nivå samt, att säkerställa att utbildningen på alla tre nivåer uppfyller de krav som svenska staten ställer, och att studenternas önskemål kan framföras och att de bereds möjlighet till representation i beredande och beslutande organ i utbildningsrelaterade frågor. Kvalitetssäkringsarbetet och utvecklingen av JU:s kvalitetssystem leds av prorektor och arbetet redovisas för styrelsen i QIP<sub>JU</sub>. Redovisningen sker i anslutning till att förutsättningarna och prioriteringar för verksamheten kommande år diskuteras i styrelsen.

På bolagsnivå är respektive bolagsstyrelse och vd ansvariga för kvalitetsarbetet. Ansvar och befogenheter för vd i dotterföretagen fastställs av rektor, tillika styrelseordförande i bolagsstyrelsen, genom styrelsebeslut i respektive bolag. På bolagsnivå har vd möjlighet att fatta beslut om styrdokument för den utbildning som bedrivs inom den egna fackhögskolan. Dessa styrdokument utgör därmed lokala föreskrifter som mer i detalj och med större konkretion beskriver hur utbildningsverksamheten bedrivs på bolagsnivå. Utbildningen som bedrivs i form av program och kurser, har därmed styrdokument som hanterar utbildningsverksamheten på dessa nivåer. Operativt ansvar för utbildning på grundnivå och avancerad nivå är utbildningschefen och för forskarutbildning forskningschefen på respektive fackhögskola. På varje bolag finns också kvalitetssamordnare eller motsvarande som stödjer utbildningschefer, forskningschefer, programansvariga och kursansvariga i kvalitetsarbetet. Åtgärder som genomförts under 2019/2020 med syfte att tydliggöra ansvarsfördelningen för kvalitetssäkringsarbetet är exempelvis att kvalitetssamordningen numera är en integrerad del av en fast tjänst för att skapa kontinuitet över tid (tidigare tidsbegränsat uppdrag). Översyn av roller har också genomförts där programansvarigas ansvar för kvalitetsarbetet har tydliggjorts och förstärkts.

**Beredande organ inom JU:** Det finns tre strategiska råd som alla har en beredande funktion inom JU: ett för utbildning på grundnivå och avancerad nivå (Strategiska Rådet för Utbildning, SRU), ett för forskning och forskarutbildning (Strategiska Rådet för Forskning, SRF) samt ett för stöd och service (Strategiska Rådet för Stöd och Service, SRSS). De strategiska råden har som uppgift att inom sina respektive områden bland annat bereda ärenden för behandling i JU:s ledningsgrupp, vara JU-intern remissinstans och att representera JU i nationella och internationella frågor. SRU och SRF är också beredande för rektor och ledningsgruppen med ansvar för samordning och erfarenhetsutbyte mellan fackhögskolorna rörande kvalitetssäkringsarbetet för utbildning på grundnivå och avancerad nivå respektive utbildning på forskarnivå. Råden har sedan 2018 förfinat och utvecklat sina arbetssätt.

På bolagen finns sedan tidigare beredande organ i form av programråd, utbildningsråd och forskarutbildningsråd (eller motsvarande) som arbetar med uppföljning och utveckling av utbildning på samtliga nivåer.

**Granskande organ inom JU:** Nämnden för utbildning och forskning (NUF) är ett kvalitetsgranskande organ på stiftelsenivå. NUF är en kollegialt vald nämnd som på uppdrag av rektor ska granska och följa upp att all utbildning på grundnivå, avancerad nivå och forskarutbildningsnivå vid Jönköping University uppfyller de kvalitetskrav som JU:s interna regelverk ställer på utbildning samt de krav som svenska staten ställer för högskolans rätt att utfärda statligt reglerade examina enligt lag (1993:792) om rätt att utfärda vissa examina.

En viktig komponent i kvalitetssystemet är de cykliska kvalitetsbedömningar av utbildningsprogram och tematiska granskningar som NUF har ansvar för att genomföra, se även bedömningsgrund 1.1, 3.1 och 3.4. NUF:s granskande uppdrag och ansvar har renodlats och tydliggjorts: att NUF granskar och rektor beslutar har tydliggjorts i uppdatering av *Regelverk för Nämnden för utbildning och forskarutbildning vid Jönköping University* under 2020.

Under 2020 har också ett tillägg gjorts i NUF:s uppdrag, enligt vilket de även ska granska kvaliteten i ansökningar om nya examenstillstånd. Efter att JU har lämnat in fem ansökningar om utökat examenstillstånd under 2020 och fått avslag på fyra blev vikten av ökad granskning av dessa ansökningar uppenbar. JU arbetar nu för att ta fram rutiner för hur sådan granskning (som inkluderar

bedömning av externa oberoende experter) ska genomföras så att det både blir ett lärande för organisationen och ett säkerställande av kvaliteten vid framtagandet av nya utbildningsprogram, speciellt inriktat mot nya eller utökade examenstillstånd. En handläggningsordning för framtagande av JU-övergripande rutin för säkerställande av kvaliteten i examenstillståndsansökningar håller på att tas fram och ett förtydligande i BRJU kommer tas med vid vårens revidering. Den nya rutinen kommer bland annat säkerställa att alla examenstillståndsansökningar granskas både externt och internt innan det lämnas till regeringen.

#### **1.4 Lärosätet har systematiska processer som uppmuntrar till delaktighet, engagemang och ansvar hos lärare, övrig personal samt studenter och doktorander.**

**Bedömargruppens utlåtande:** Uppfylld.

Bedömargruppen ansåg att denna bedömningsgrund var uppfylld men lyfte fram tre utvecklingsområden: säkerställa återkopplingen på kursenkäter, öka svarsfrekvensen på kursenkäter och programutvärderingar och skapa en plattform som främjar doktorandernas gemensamma engagemang i kvalitetsarbetet.

**Analys:** Även om denna bedömningsgrund var uppfylld, så stämmer det att fanns det exempel på kursvärderingar med låg svarsfrekvens, vilket behöver förbättras. Arbete med att öka svarsfrekvensen på kursenkäter och programutvärderingar och säkerställa återkoppling till studenter är ett kontinuerligt förbättringsområde inom JU.

Att skapa en gemensam plattform för att underlätta ett gemensamt engagemang från doktoranderna såg JU som en mycket god idé. Tanken har varit uppe till diskussion tidigare, bland annat med studentkåren. Det fanns sedan tidigare mer eller mindre aktiva doktorandföreningar vid de olika fackhögskolorna.

**Åtgärder:** För utbildning på grundnivå och avancerad nivå är svarsfrekvensen på kursenkäter och programutvärderingar en återkommande utmaning och följs upp inom utbildningsråd vid respektive fackhögskola samt vid behov inom SRU. På motsvarande sätt följs detta upp i forskarutbildningsråd eller motsvarande samt vid behov inom SRF. Strategiska rådet för utbildning har under de senaste åren vid olika tillfällen arbetat med frågan om hur JU skulle kunna höja svarsfrekvensen. Dessutom har rådet arbetat med att samordna de olika bolagens kursvärderingar för att underlätta för en gemensam jämförelse inom JU, något som är en viktig del i det harmoniserade kvalitetssäkringsarbetet.

JU har under 2019–2020 gått över till lärplattformen Canvas (från Pingpong). Efter detta byte finns det tecken på att JU kan ha nått en högre svarsfrekvens på kursvärderingar, detta är något som JU fortsätter följa upp i SRU. Det finns också exempel från kurser där lärare avsätter tid för kursutvärderingen, vid sista undervisningstillfället, vilket i vissa fall har lett till ökat deltagande.

För att öka svarsfrekvensen i ISB/SB 2020 (International Student Barometer) arbetade JU dels fram en motiverande text till programansvariga, dels en motiverande text till studenterna. Båda texterna har syftet att motivera studenterna att fylla i enkäten. Men utfallet gällande svarsfrekvensen 2021 visar att det fortsatt finns behov av fler åtgärder.

Även om flera åtgärder genomförts sedan 2019 så är likväl ett fortsatt utvecklingsområde för JU att öka svarsfrekvensen på kursenkäter och programutvärderingar samt att engagera studenter som kursutvecklare. Det är en styrka att studentkåren utser kursutvecklare, men samtidigt har

studentkåren ibland svårt att rekrytera studenter till olika uppdrag. Utvecklingen inom detta område sker i nära dialog och samarbete med studentkåren.

Studentkåren arbetar aktivt med detta och har under hösten 2020 och våren 2021 arbetat med en kartläggning om studenters, utbildningschefer, programansvariga och lärares syn på kursutvärderingsprocessen. De kommer att presentera resultaten med rekommendationer till fackhögskolorna och studentkårens studerandeföreningar under våren med stor tonvikt på samarbete mellan högskolan och studentkåren.

Doktoranderna deltog redan tidigare med en representant i NUF. Sedan 2018, när arbetet i SRF startade, finns även en doktorandrepresentant i den grupperingen. JU har sett att det funnits en svårighet för doktorandrepresentanter att nå ut till övriga doktorander och att det funnits behov av en gemensam plattform. Arbetet med att skapa former för detta inleddes under 2019 och i april 2020 fattade rektor beslut om *Bestämmelser för Doktorandråd vid Jönköping University* (Dnr. JU 2020/1536–15). Av bestämmelserna framgår att Doktorandrådet ska främja att doktorander vid JU ges möjlighet till ett reellt inflytande över forskarutbildningen. Mer om hur detta fungerar i praktiken beskrivs under bedömningsgrund 3.2.

### **1.5 Lärosätet säkerställer att de resultat och slutsatser som genereras av kvalitetssystemet systematiskt tas tillvara i den strategiska styrningen, kvalitetsarbetet och i utvecklingen av kvalitetssystemet.**

**Bedömargruppens utlåtande:** Inte uppfyllt.

Arbetet med de tematiska och cykliska genomlysningarna befann sig i sin linda vid tidpunkten för granskningen. Det fanns även frågetecken rörande kvalitetsbedömningsrapporterna och hur de används för att säkerställa utbildningens kvalitet. Bedömargruppen ansåg att det inte gick att verifiera att lärosätet hade adekvata processer på central nivå som säkerställer att de resultat och slutsatser som genereras av kvalitetssystemet systematiskt tas tillvara i den strategiska styrningen, kvalitetsarbetet och i utvecklingen av kvalitetssystemet.

**Analys:** JU håller med bedömargruppen och har haft som fokus att säkerställa att de resultat och slutsatser som genereras av kvalitetssystemets rutiner och processer inkluderas i både cykliska kvalitetsbedömningar av utbildningsprogram och tematiska genomlysningar.

**Åtgärd:** JU har arbetat med att tillämpa och förfina samtliga komponenter i kvalitetssystemet och har under 2019 och 2020 genomfört cykliska kvalitetsbedömningar. De cykliska kvalitetsbedömningarna inleddes 2019 med en pilot vilken omfattade ett program på grundnivå per fackhögskola. Under 2020 har cykliska kvalitetsbedömningar i full skala genomförts på Hälsohögskolan i enlighet med en av NUF upprättad femårsplan (se bedömningsgrund 3.1 samt beskrivningar av detta under bedömningsgrund 1.1, 3.1, 3.4).

Som beskrivits i bedömningsgrund 1.1. genomfördes en pilot under 2019 vilken har utgjort ett bra underlag för utveckling av bland annat svars mallar för granskningsgrupperna och arbetsprocessen för den cykliska kvalitetsbedömningen av utbildningsprogram på grundnivå, avancerad nivå och forskarutbildningsnivå. Respektive kvalitetsbedömningsrapport (QAR) från pilotomgången har också bidragit med viktig kunskap i dialogen mellan NUF och ansvariga för fackhögskolor och program. Detta har lett till förbättrade processer för kvalitetsgranskningen, konstruktiva samtal och ett fortsatt utvecklingsarbete.

Resultat och slutsatser från de cykliska kvalitetsbedömningarna återkopplas genom följande steg till ledning av program och till lärosätet:

- a) Bedömning från sakkunniggrupp sammanställs av NUF i en preliminär QAR där punkter som särskilt bör beaktas av fackhögskolan och programmet lyfts fram.
- b) Preliminär QAR och sakkunniggruppens bedömning skickas till vd och utbildningschef/forskningschef vid fackhögskolan och diskuteras vid ett överlämningsmöte med representanter för NUF och personer från fackhögskolan, vanligen programansvarig och kvalitetssamordnare som bjuds in av vd.
- c) Överlämnandediskussionen leder fram till en dokumenterad plan för hur olika påtalanden från sakkunniggruppen ska tas om hand samt vem inom fackhögskolan som är ansvarig för varje del. Samtalet innebär också möjlighet för ansvariga vid fackhögskolan att påtala vad som redan har åtgärdats samt om det framförts kritik som de inte känner igen eller förstår.
- d) Preliminär QAR med införd åtgärdsplan återförs till NUF som beslutar om de påtalade svagheterna och förbättringsarbetena innebär att programmet behöver granskas på nytt, antingen inom två år eller vid nästa planerade cykliska kvalitetsbedömning. NUF tittar också på om det är något särskilt område som ska följas upp vid detta tillfälle.
- e) NUF:s beslut kommuniceras till fackhögskolans vd och utbildningschef/forskningschef som undertecknar dokumentet varvid utbildningschef/forskningschef vidarebefordrar beslutet inom organisationen. QAR som undertecknats av vd och utbildningschef/forskningschef samt medverkande NUF-representanter skickas till rektor och arkiveras. Rektor följer upp varje QAR vid styrelsemöten med respektive bolag.

För fortsatt utveckling av kvalitetssystemet diskuteras samlade erfarenheter från genomförda cykliska kvalitetsbedömningar/QAR vid dialogmöten mellan NUF och rektor, prorektor samt vicerektorer.

Processen att enligt femårsplanen kvalitetsgranska lärosätets olika utbildningsprogram fortlöper enligt plan. Under 2020 har cykliska kvalitetsbedömningar genomförts vid Hälsohögskolan samtidigt som förberedelser inför 2021 års granskningar av Högskolan för lärande och kommunikation har inletts. I NUF:s tidsplanering för våren 2021 planeras diskussioner med den fackhögskola som ska granskas under 2022. QAR för programmen vid respektive fackhögskola produceras och diskuteras fortlöpande enligt plan vilket innebär att QAR för Hälsohögskolans program kommer att vara genomförda vid vårterminens slut 2021.

Under 2020 har NUF också slutfört en tematisk genomlysning av jämställdhet samt presenterat slutrapporten för JU:s olika ledningsfunktioner och beredningsorgan (*rektor, prorektor och SRU*) med rekommendationer för fortsatt arbete kring jämställdhet. En förändring som sprungit ur rapporten och redan införts är att jämställdhet och mångfald inkluderats i den cykliska kvalitetsbedömningen för att säkerställa att dessa båda aspekter följs upp i det årliga arbetet med QR och QIP, se också bedömningsgrund 4.1. Rektor har beslutat att en tematisk genomlysning av kopplingen mellan forskning och utbildning ska genomföras av NUF under 2021.

### **1.6 Lärosätet säkerställer att den information som genereras av kvalitetssystemet kommuniceras på ett ändamålsenligt sätt med relevanta intressenter och får en spridning inom organisationen.**

**Bedömargruppens utlåtande:** Inte uppfyllt.

Bedömargruppen ansåg att den information som genereras inom bolagen kommuniceras på ett ändamålsenligt sätt med relevanta intressenter och får en spridning inom bolagen. Bedömargruppen ansåg det däremot inte möjligt att verifiera att detsamma gäller för den information som genereras av det JU-gemensamma kvalitetssystemet och att denna kommuniceras på ett ändamålsenligt sätt med relevanta intressenter och får en spridning inom organisationen.

**Analys:** JU håller med bedömargruppen och har kontinuerligt haft som fokus att genomföra och övergripande kommunicera resultatet från kvalitetssystemets rutiner och processer.

**Åtgärder:** JU har under 2019 och 2020 tillämpat kvalitetssystemets nya komponenter där information genererats och mynnat ut i kvalitetsutvecklingsplaner för utbildningsprogram, på fackhögskolorna och övergripande inom JU. Fackhögskolornas kvalitetsutvecklingsplaner presenteras och redovisas för rektor på ett av bolagens styrelsemöten.

Kvalitetssystemet har varit en återkommande diskussionspunkt på rektors dialogmöten som genomförs två gånger per år med alla bolag inom JU och med NUF. Samma sak gäller personalmöten vid vilka rektor deltagit.

Kvalitet har sedan 2019 kontinuerligt varit i fokus i JU:s ledningsgrupp där arbetet löpande presenterats och diskuterats. Kvalitetsarbetet presenteras och redovisas också kontinuerligt på stiftelsestyrelsemöten genom bland annat QIP<sub>JU</sub>. Kvalitet har även lyfts återkommande och varit huvudtema på Ledarforum. Ledarforum anordnas regelbundet, och samlar samtliga chefer och nyckelpersoner vid JU.

Kontinuerlig dialog om utvecklingen av kvalitetssystemet har också förts med studentkåren som finns representerade i JU:s ledningsgrupp, SRU och i NUF. Studenterna är en integrerad del i kvalitetssäkringsarbetet, och studentkåren är det studentorgan som självständigt utser representanter till de olika grupperingarna. Som omnämns i bedömningsgrund 1.1 så har studentkåren aktivt bidragit till att en ”studentpool” etablerats under 2020 för att säkra ett stabilt, kvalitativt och oberoende studentinflytande i de externa cykliska kvalitetsbedömningarna. Gällande kommunikation kopplat till cykliska kvalitetsbedömningar så beskrevs processen för detta under bedömningsgrund 1.5. Information gällande de aktiviteter som genomförs kommuniceras löpande till exempel på gemensamma bolagsmöten och genom att nyheter publiceras som artiklar på intranätet eller i nyhetsbrev. Det pågår ett arbete med att uppdatera intranätet för att förbättra informationsspridningen kring JU:s kvalitetssystem till hela organisationen

Även om flera åtgärder har genomförts sedan 2019 så är likväl ett fortsatt utvecklingsområde att effektivisera processerna för kommunikation av resultatet från kvalitetssystemet. Detta omfattar både bättre erfarenhetsöverföring mellan fackhögskolorna samt återkopplingen till studenter och personal gällande både kvalitetsutfall och genomförd kvalitetsutveckling.

## Bedömningsområde: Förutsättningar

### Bedömningsområdet Förutsättningar innehåller följande bedömningsgrunder:

2.1 Lärosätet säkerställer att den undervisande personalens kompetens motsvarar utbildningsverksamhetens behov.

2.2 Lärosätet säkerställer att de tillhandahåller en främjande miljö som ger undervisande personal möjlighet att utveckla såväl sin pedagogiska kompetens som sin ämneskompetens, samt förutsättningar att bedriva sitt arbete på ett effektivt sätt.

2.3 Lärosätet säkerställer att infrastruktur, studentstöd och läranderesurser är ändamålsenliga för studenternas och doktorandernas lärande och att dessa används på ett effektivt sätt.

2.4 Lärosätet säkerställer, genom rutiner och processer, att studenter och doktorander ges goda förutsättningar att genomföra utbildningen inom planerad studietid.

### Sammanvägd bedömning av bedömningsområdet

**Bedömargruppens utlåtande:** Inte tillfredsställande.

JU hade vid granskningen beslutat att införa cykliska kvalitetsbedömningar av utbildningar i regi av NUF. Cykliska kvalitetsbedömningar inkluderar bland annat analys av undervisande personals kompetens i förhållande till utbildningsverksamhetens behov och dessa bedömdes av bedömargruppen som lovvärda. Vid tidpunkten för granskningen saknades dock resultat som kunde styrka att kvalitetsbedömningen kan säkerställa att den undervisande personalens kompetens motsvarar utbildningens behov och att läranderesurserna är tillräckliga.

Bedömargruppen ansåg att lärosätet tillhandahåller en främjande miljö som ger personalen möjlighet att utveckla sina kompetenser och säkerställer att infrastruktur och studentstöd är ändamålsenliga för studenternas och doktorandernas lärande.

Bedömargruppen identifierade följande utvecklingsområden inom bedömningsområde  
*Förutsättningar:*

- Bedömargruppen rekommenderar att lärosätet utvecklar systematiken för hur läranderesurserna och den undervisande personalens kompetens granskas i de cykliska genomlysningarna samt utvecklar genomlysningarnas återkoppling.
- Bedömargruppen anser att doktoranderna ska engageras på ett systematiskt sätt i kvalitetsarbetet med infrastruktur, studentstöd och läranderesurser.
- Bedömargruppen rekommenderar att lärosätet fokuserar mer på att utveckla återkopplingen och kommunikationen till berörda intressenter om infrastruktur och studentstöd.

**Analys:** JU anser att bedömargruppens återkoppling är relevant och värdefull för JU:s fortsatta utveckling.

**Åtgärder:** Som beskrivs i detalj nedan, så har JU arbetat med samtliga föreslagna utvecklingsområden. Cykliska genomlysningar har implementerats och används sedan 2019 där



läranderesurser och kompetens granskas. Doktorander har engagerats via ett etablerat doktorandråd och kommunikation om infrastruktur och studentstöd har prioriterats.

## **2.1 Lärosätet säkerställer att den undervisande personalens kompetens motsvarar utbildningsverksamhetens behov.**

**Bedömarens utlåtande:** Inte uppfyllt.

Bedömarens grupp ansåg att de gemensamma bestämmelserna och riktlinjerna från 2018 för rekrytering av undervisande personal, för personalens kompetensutveckling över tiden samt för utseende av kursansvariga lärare och examinatorer (dokumenten som hänvisas till är *Bestämmelser för anställning av lärare* (Anställningsordningen) och *Bestämmelser och riktlinjer för utbildning på grundnivå, avancerad nivå och forskarnivå* (BRJU)) med syfte att säkerställa utbildningsverksamhetens behov av kompetent personal är lovvärda.

Som bedömarens grupp redan fört fram var det inte möjligt att uttala sig om i vilken mån de framtida cykliska granskningarna av utbildningarna identifierar lärosätets utvecklingsbehov och förbättrar förutsättningarna för utbildningarna, vilket inkluderar den lärarkompetens som är kopplad till utbildningen. Inte heller om hur resultat för genomlysningar återkopplas, vilket nämns i den samlade bedömningen rörande aktuellt bedömningsområde.

**Analys:** JU håller med bedömarens grupp vad det gäller möjligheten att uttala sig om lärosätets utvecklingsbehov, inklusive lärarkompetens, med hjälp av de cykliska genomlysningarna eftersom ingen cyklisk kvalitetsbedömning enligt det JU-gemensamma kvalitetssystemet hade genomförts vid tidpunkten för granskningen. Förutom att JU nu kan uppvisa resultat från genomförda cykliska kvalitetsbedömningar och årliga uppföljningar av utbildningar på samtliga nivåer vill JU även lyfta fram andra insatser som genomförts eller planeras och som säkerställer att den undervisande personalens kompetens motsvarar utbildningsverksamhetens behov.

När det gäller bedömarens gruppens kommentar rörande hur resultat för genomlysningar återkopplas hänvisar JU till bedömningsgrund 1.6 där frågan om kommunikation av information som genererats av kvalitetssystemet tas upp samt till bedömningsgrund 3.6 som handlar om publicering av granskningsresultat och kommunikation av vidtagna åtgärder.

**Åtgärder:** Som nämnts under föregående bedömningsområde har JU arbetat med att implementera de JU-gemensamma komponenterna i kvalitetssystemet i full skala. NUF är ansvarig för genomförandet av den cykliska kvalitetsbedömningen. Bedömningen resulterar i en kvalitetsbedömningsrapport (QAR) som innehåller rekommendationer på åtgärder som bör vidtagas och beslut om eventuell förnyad kvalitetsbedömning. NUF redovisar resultatet från genomlysningen med rekommenderade åtgärder för vd vid berörd fackhögskola och till rektor.

Även innan det JU-gemensamma kvalitetssystemet introducerades år 2018 har NUF regelbundet granskat utbildningen på samtliga nivåer, vilket har inkluderat att granska om den undervisande personalens kompetens motsvarar utbildningsverksamhetens behov. Året efter att NUF inrättades fanns underlag för kvalitetsgranskning av utbildning framtaget: "Kvalitetskriterier för utbildning" och "Att kvalitetssäkra utbildning" och självvärderingar initierades (enligt Verksamhetsberättelse för Nämnden för utbildning och forskarutbildning, 2008–2009, Dnr. HJ 13/43–517). Året därpå finns även kvalitetskriterier och självvärderingsmall för utbildning på forskarnivå framtaget och i bruk (enligt Verksamhetsberättelse för Nämnden för utbildning och forskarutbildning, 2010, Dnr. HJ

13/44–517). NUF har under åren planerat och genomfört utbildningsgranskningar så att de ska föregå kommande externa granskningar. Ett flertal granskningar har genomförts under åren vilka resulterat i olika typer av utvecklande åtgärder, bland annat med förstärkning av personal om detta identifierats som en brist. Även specifika uppföljningar av aktiv personal per anställningskategori i varje utbildningsprogram har genomförts. För utbildning på forskarnivå har detta bland annat inneburit att fackhögskolorna har rapporterat antal doktorander per huvudhandledare för att säkerställa tillräcklig omfattning av kompetens.

Lärarresurser utgör idag ett av fem områden som granskas vid de cykliska kvalitetsbedömningarna för utbildningar på grundnivå, avancerad nivå och forskarutbildningsnivå. Resultat från inkomna kvalitetsbedömningar från sakkunniggrupper pekar ibland på svagheter när det gäller lärarresurser och lärargruppens kompetens, information som även framkommit i QR/QIP och/eller vid intervjuer inom ramen för granskningen. Exempelvis har sakkunniggrupper framfört synpunkter på rekryteringsbehov av fler forskningsmeriterade lärare med viss professions- eller forskningsbakgrund, påpekat fördelningen adjunkter-disputerade samt omotiverat stora variationer avseende lärartid i olika kurser. Påtalanden från sakkunniggrupper om bristande lärarresurser lyfts av NUF i QAR under rubriken ”Kvalitetsbrister”. I ett första steg diskuteras dessa vid överlämningsmötet för att utröna vad som redan har åtgärdats, vad som planeras och vem som tar ansvar för olika åtgärder. Diskussionen utgör underlag för NUF:s slutliga QAR och om åtgärder och eventuell uppföljning före nästa planerade cykliska kvalitetsbedömning. Nedan följer några exempel från genomförda cykliska kvalitetsbedömningar.

1. En sakkunniggrupp, som trots att lärarresurserna bedöms som ”tillfredsställande”, påtalade att flera av lärarna har en relativt kort tid som verksamma i det vårddyrke som programmet ska leda fram till. Sakkunniga föreslår att en plan upprättas för att lärarnas kliniska kompetens ska kunna upprätthållas. NUF stödjer detta förslag som diskuteras tillsammans med ledningen för fackhögskolan och programmet.
2. En sakkunniggrupps kommentar om behovet att involvera adjunkterna i programmet i forskning (lärarresurserna bedöms dock som tillfredsställande). Vid överlämnandediskussionen framkommer tydliga bevis på att så redan sker men att detta uppenbarligen inte skrivits fram tillräckligt tydligt i QR/QIP.
3. I en QAR inom ramen för pilotstudien bedömde sakkunniggruppen lärarresurserna som ”ej tillfredsställande”. Detta påtalades vid överlämnandediskussionen och i NUF:s beslut rekommenderas ”att vd genomför åtgärder för att komma tillrätta med lärarresursfrågan” samt att en förnyad kvalitetsbedömning ska genomföras inom två år från det att QAR har levererats vilket innebär att en ny granskning genomförs senast i mars 2022.

För att förenkla uppföljningen av undervisande personals kompetens i förhållande till utbildningen pågår ett utvecklingsarbete vid Hälsohögskolan och Högskolan för lärande och kommunikation. Målet är att med hjälp av systemstöd möjliggöra en överblick av vilket behov av lärarkompetens som finns. Med hjälp av ett nytt tjänsteplaneringssystem går det att ta fram information om de lärarresurser och den kompetens som har lagt tid inom olika ämnen, program eller kurser samt andelen forskningstid/undervisningstid för olika kompetenser.

Under 2019–2020 har en utredning genomförts vid JU rörande ämnen för anställning och ämne för utbildning (*Områden för examen och ämne för utbildning på forskarnivå samt ämne för anställning*

vid Jönköping University – praktik och strategi, Dnr. JU 2020/4928–43). Utredningen resulterade i flera utvecklingsförslag och arbete pågår under 2021 med att förtydliga kopplingen mellan ämnen för anställning och ämne för utbildning för att möjliggöra en enkel uppföljning och planering av lärarkompetens utifrån utbildningens behov.

JU:s självvärdering från 2017 (2017 A-2017-12-4300) behandlar utförligt arbetet med såväl löpande som strategisk kompetensförsörjning (s. 20–21) samt rekrytering (s. 21–22) varför detta lämnas utanför denna beskrivning. Som nämndes i självvärderingen innebär JU:s organisation att ansvaret för att säkerställa att den undervisande personalens kompetenser motsvarar utbildningens behov ligger hos respektive fackhögskolas vd. Det löpande ansvaret för kompetensförsörjningen ligger på avdelningschef eller motsvarande vid respektive fackhögskola. Samtliga fackhögskolor jobbar med strategiska kompetensförsörjningsplaner för att på lång sikt säkra rätt kompetens. Fackhögskolornas strategiska kompetensförsörjningsplaner redovisas årligen på bolagens styrelsemöten och följs upp av JU:s HR-direktör. Såväl arbetet med kompetensförsörjning som rekrytering har sedan 2018 genomgått sedvanlig kontinuerlig utveckling baserat på i verksamheten identifierade behov.

## **2.2 Lärosätet säkerställer att de tillhandahåller en främjande miljö som ger personal möjlighet att utveckla såväl sin pedagogiska kompetens som sin ämneskompetens, samt förutsättningar att bedriva sitt arbete på ett effektivt sätt.**

**Bedömargruppens utlåtande:** Uppfylld.

Lärosätet erbjuder högskolepedagogisk fortbildning och fackhögskolorna har tilldelats medel för personalens meritering och ämnesutveckling, varav vissa är obligatoriska vid befordran. Lärosätet har också satsat medel på service (som biblioteket) och digitala system som antas främja arbetets effektivitet samt på att etablera interna nätverk som sprider kunskap om olika pedagogiska initiativ.

**Analys:** Även om denna bedömningsgrund var uppfylld så har JU arbetat vidare med att utveckla en miljö som ger personal möjlighet att utveckla såväl sin pedagogiska kompetens som sin ämneskompetens, samt förutsättningar att bedriva sitt arbete på ett effektivt sätt.

**Åtgärder:** I detta sammanhang är det värt att nämna det arbete som följt i samband med övergången till digital utbildning våren 2020. Under våren var arbetet främst fokuserat på att stödja lärare med de tekniska resurser som krävdes för att på mycket kort tid gå över till utbildning på nätet. Med detta arbete som grund initierades ett projekt med representanter från samtliga fackhögskolor och Jönköping University Enterprise, studentrepresentant och IT-expert inom Högskoleservice för att lägga fokus på pedagogiska perspektiv i utbildning på nätet.<sup>1</sup> Konstruktiv länkning har haft en framträdande plats i projektet, och kopplingen mellan pedagogik och kvalitetssäkringsarbete har därmed varit stark. Projektet resulterar i pedagogiska tips, information om stödjande digitala verktyg samt kollegialt lärande via exempel från JU-medarbetare. Informationen skapas på svenska och engelska till all personal.

En annan åtgärd är det samarbete kring högskolepedagogiska frågor som initierades i slutet av 2019. En av fackhögskolorna vid JU, Luleå Tekniska Universitet samt Högskolan i Halmstad hade var och en för sig fysiska pedagogiska lunchseminarier för kunskapsdelning och kollegialt lärande. Med

<sup>1</sup> Det här är i enlighet med JU:s svar till UKÄ 2019 på frågor gällande pedagogiskt utvecklingsarbete vid JU. I svaret identifierade JU digitalisering av utbildning som en viktig framtidsutmaning, och framhöll att JU önskade ”digitalisera för att det förbättrar lärandet” och att det ska ”det skall finnas ett mervärde för lärandet i att undervisa med dessa tekniker”. Detta har varit utgångspunkter i det JU-övergripande projektet som har pedagogiska perspektiv för utbildning på nätet i fokus.

start 2020 gjordes lunchseminarierna om till digitalt format och erbjöds de två andra lärosätena, med effekt att det kollegiala lärandet har fått en spridning som rör sig över flera lärosäten i Sverige.

Ett övergripande projekt har initierats via QIP<sub>JU</sub> med finansiering från stiftelsestyrelsen att etablera ett högskolepedagogiskt centrum för pedagogisk utveckling, specifikt mot digitalisering på JU. Målet är att skapa ett JU-övergripande kompetenscentrum som stöd för pedagogisk utveckling. Ansvaret för pedagogisk utveckling har tidigare legat på bolagsnivå, men avsikten i detta är att forma ett stöd som är JU-gemensamt. Styrelsen har också avsatt resurser för att möjliggöra uppstarten.

### **2.3 Lärosätet säkerställer att infrastruktur, studentstöd och läranderesurser är ändamålsenliga för studenternas och doktorandernas lärande och att dessa används på ett effektivt sätt.**

Vid granskningen av JU:s kvalitetssäkringsarbete som genomfördes 2018 var bedömningsgrunderna under bedömningsområdet Förutsättningar delvis annorlunda utformade. Dåvarande bedömningsgrund 2.3 (Lärosätet säkerställer att infrastruktur och studentstöd är ändamålsenliga för studenternas och doktorandernas lärande) och bedömningsgrund 2.4 (Lärosätet säkerställer att det finns tillräckliga läranderesurser och att dessa används på ett effektivt sätt) är numera sammanslagna till den gemensamma bedömningsgrunden – 2.3 Lärosätet säkerställer att infrastruktur, studentstöd och läranderesurser är ändamålsenliga för studenternas och doktorandernas lärande och att dessa används på ett effektivt sätt.

**Bedömargruppens utlåtande:** 2.3 Uppfylld/ 2.4 Inte uppfyllt.

**Bedömargruppens yttrande rörande 2.3 (Uppfylld):** Lärosätet säkerställer att infrastruktur och studentstöd är ändamålsenliga för studenternas och doktorandernas lärande, men det finns vissa utvecklingsområden. Studenthälsan bedöms behöva ytterligare satsning av lärosätet, då det i studentinlagan framkommer att studenter upplever väntetiden som för lång. Ett annat utvecklingsområde är uppföljningar som görs av Högskoleservice för att utvärdera och förbättra infrastruktur och studentstöd. Bedömargruppen rekommenderar att Högskoleservice fokuserar på att utveckla en mer systematisk återkoppling och kommunikation till berörda intressenter. Bedömargruppen anser också att doktoranderna ska engageras i kvalitetsarbetet för infrastruktur och studentstöd.

**Bedömargruppens yttrande rörande 2.4 (Inte uppfyllt):** JU kunde vid granskningen inte presentera några cykliska granskningar och uppföljningar av läranderesurser vid bedömningstidpunkten. JU kunde inte heller presentera några andra slag av systematiska och heltäckande granskningar och uppföljningar av läranderesurserna och deras användning. Bedömargruppen ansåg därför att lärosätet skulle utveckla systematiken för att identifiera behoven för läranderesurser, utvecklingsbehoven för existerande och planerade läranderesurser samt uppföljningen.

**Analys:** Det stämmer att NUF vid granskningen 2018 inte hade genomfört någon komplett cykel av kvalitetsbedömning av utbildningar enligt det nya JU-gemensamma kvalitetssystemets rutiner för att säkerställa att de läranderesurser som erbjuds är tillräckliga och används på ett effektivt sätt så att de stödjer studenterna och doktoranderna att uppnå förväntade studieresultat.

**Åtgärder:** När det gäller de föreslagna utvecklingsområdena har JU tagit dessa i beaktande. Det första utvecklingsområdet som nämns under bedömningsgrund 2.3 (uppfylld) rör väntetiden vid Studenthälsan. Vid JU har Högskoleservice det delegerade ansvaret för Studenthälsan. Kuratorsbemanningen på Studenthälsan var vid tiden för undersökningen 2,75 tjänster och sjuksköterskebemanningen 0,5 tjänst, dvs. totalt 3,25 heltidstjänster. Rektor fick i november 2019 i uppdrag av Stiftelsestyrelsen (5/11 2019, §66) att ”utreda och belysa nuvarande stödsituation med fokus på Studenthälsan, framtida behov, relaterat resursbehov och informationens tillgänglighet samt besluta om eventuella förändringar i resurstilldelning kopplat till detta”. Uppdraget har genomförts under 2020 och utgår från hur verksamheten fungerar ett normalt år (utan pandemi). Resultatet visar att Studenthälsan upplevs ha bra balans mellan det förebyggande och behandlade arbetet samt god synlighet, många studenter känner till verksamheten enligt genomförda undersökningar<sup>2</sup>. Undersökningen bekräftar att väntetiden som är 3–4 veckor för ett första besök hos en kurator upplevs som lång. Här kan man notera att tillgängligheten till sjuksköterska är god då denna har drop-in mottagning (normala år) men att behovet av kuratorstöd är kritiskt. Utredningen konstaterar att ökade resurser till Studenthälsan krävs för att kunna korta väntetiden, under pågående föränderliga läge var dock rekommendationen att följa utvecklingen under ytterligare en tid och avvakta resultatet från UKÄ:s kartläggning av lärosätens arbete med studenthälsovården.

Det andra utvecklingsområdet som nämns under bedömningsgrund 2.3 (Uppfylld) var uppföljningar för att utvärdera och förbättra infrastruktur och studentstöd. Här rekommenderas att Högskoleservice fokuserar på att utveckla en mer systematisk återkoppling och kommunikation till berörda intressenter. Det JU-gemensamma kvalitetssystemet bygger på olika rutiner och processer, vilka beskrivs utförligt under bedömningsområdet *Styrning och organisation*. Kvalitetsrapporten (QR) upprättas av respektive programansvarig och baseras dels på en kännedom om programmet och utifrån dataunderlag som levereras från de administrativa stödsystemen (Ladok, Diver etc.). I *Handläggningsordning för QR och QIP för utbildning på grund och avancerad nivå* preciseras vilken data som ska levereras ur systemen, varav delar är tydligt kopplade till genomströmningen:

- genomströmning per kurs för de kurser som ingår i programmen, räknat i % av de registrerade studenter som klarade första examinationstillfället,
- produktiviteten på programmet räknat i hsp/hst. Detta anges per kohort, dvs per år och årskurs, och
- andel kvarvarande studenter årsvis från start, om programmet är sammanhållet.

JU rapporterar utöver underlagen till det JU-gemensamma kvalitetssystemet också produktiviteten, räknat i ”nollpoängare” och inaktiva studenter till UKÄ för hela lärosätet och bryter dessutom också ned detta per bolag och per utbildningsområde.

Som nämndes i självvärderingen 2017 genomför Högskoleservice olika uppföljningar som berör de förutsättningar som ges för studenter och doktorander att slutföra utbildningen inom planerad studietid. Studentenkäter (ISB/SB) och Medarbetarundersökning (MMI) ger underlag för bedömning av huruvida det finns problem i den JU-övergripande studiemiljön som kan inverka negativt på studietakten (kurs- och programenkäter följer upp den fackhögskolespecifika

---

<sup>2</sup> Enligt en undersökning genomförd av Studenthälsan 2017 samt en internationell undersökning som senast genomfördes 2018.

studiemiljön). Bedömningarna görs i respektive fackhögskolas ledning, och leder till åtgärder som beslutas av vd i fackhögskolan.

I ärendehanteringssystemet ges alltid återkoppling till den som anmält brist/förbättringsförslag, och varje månad genomförs kundnöjdhetsundersökningar i ärendehanteringssystemet. Årligen görs benchmark mot andra lärosäten rörande IT, HR, ekonomi, bibliotek och lokaler. Vidare genomför Studenthälsan, Career Center och Studievägledningen kundnöjdhetsenkäter/väntrumsenkäter efter avslutat samtal (samtalsomgång/behandling avseende studenthälsan), och Service Center gör återkommande nöjdhetsundersökningar för besökande. Exempel på genomförda förbättringar utifrån kundnöjdhetsmätningarna är skapandet av en samlad sida på studentwebben som fungerar som en miniguide för internationella studenter som söker ”Jobs in Sweden” och inrättande av föreläsningar och kurser såsom Studieteknik, Personal Branding, med mera. En viktig återkoppling sker genom de internationella ackrediteringar som Jönköping International Business School har, eftersom dessa även innefattar granskning av stöd- och servicefunktioner hos Högskoleservice.

Det tredje utvecklingsområdet som nämns under bedömningsgrund 2.3 (uppfylld) rör doktorandernas engagemang i kvalitetsarbetet för infrastruktur och studentstöd. Sedan 2020 finns som redan nämnts ett doktorandråd inrättat vid JU. Sedan doktorandrådets inrättande är det detta råd som utser representant för doktoranderna i NUF. Detta ger doktoranderna bättre möjligheter att gemensamt inom JU identifiera utvecklingsområden. I det JU-övergripande Strategiska rådet för forskning (SRF) deltar en representant för Doktorandrådet vilket ger en direkt kontakt med ansvariga för forskarutbildningen. Ett möjligt utvecklingsområde är att en doktorandrepresentant också deltar i det Strategiska rådet för stöd och service där det idag enbart finns representation från studentkåren.

Behov från doktoranderna kanaliseras på respektive fackhögskola där doktorander deltar i forskarutbildningsråd eller motsvarande. De årliga kvalitetsutvecklingsplanerna (QIP) med bakomliggande kvalitetsrapporter (QR) omfattar frågeställningar som berör doktorandernas fysiska och psykiska arbetsmiljö. Den årliga uppföljningen av doktorandernas individuella studieplaner (ISP) och medarbetarsamtal innebär ytterligare möjligheter för doktorander att föra fram synpunkter och behov rörande infrastruktur och studentstöd.

Under bedömningsgrund 2.4 (Inte uppfylld) nämns att NUF vid granskningen 2018 inte hade genomfört någon cyklisk kvalitetsbedömning av utbildningarna för att säkerställa att de läranderesurser som erbjuds är tillräckliga och används på ett effektivt sätt så att de stödjer studenterna och doktoranderna att uppnå förväntade studieresultat. Detta har nu genomförts, vilket JU redogör för under bedömningsgrund 2.1, och här ingår en uppföljning av om de läranderesurser som erbjuds är tillräckliga och används på ett effektivt sätt så att de stödjer studenterna och doktoranderna att uppnå förväntade studieresultat.

## **2.4 Lärosätet säkerställer, genom rutiner och processer, att studenter och doktorander ges goda förutsättningar att genomföra utbildningen inom planerad studietid.**

**Bedömargruppens utlåtande:** Uppfylld.

Bedömningsgrunden var vid granskningen 2018 uppfylld. Ett utvecklingsområde som påtalades av bedömargruppen är hanteringen av de långa väntetiderna vid studenthälsan. Trots detta bedömde

bedömaregruppen att lärosätet säkerställer att varje student och doktorand får goda förutsättningar att genomföra utbildningen inom planerad studietid.

**Analys:** Även om denna bedömningsgrund var uppfylld så instämmer JU i att frågan om de långa väntetiderna vid studenthälsan.

**Åtgärder:** För åtgärder rörande Studenthälsan hänvisas till föregående bedömningsgrund 2.3. Därutöver fanns utvecklingsområden nämnda under bedömningsgrund 2.3 som rör vår förmåga att säkerställa, genom rutiner och processer, att studenter och doktorander ges goda förutsättningar att genomföra utbildningen inom planerad studietid. Även dessa åtgärder återfinns beskrivna under föregående bedömningsgrund 2.3.

## Bedömningsområde: Utformning, genomförande och resultat

Bedömningsområdet Utformning, genomförande och resultat innehåller följande bedömningsgrunder:

3.1 Lärosätet har en tydlig ansvarsfördelning samt ändamålsenliga rutiner och processer för utformning, utveckling, inrättande samt nedläggning av utbildningar.

3.2 Lärosätet säkerställer att dess utbildningar utformas och genomförs på ett sätt som uppmuntrar studenterna till att ta en aktiv roll i lärandeprocesserna, vilket också återspeglas i examinationen.

3.3 Lärosätet säkerställer ett nära samband mellan forskning och utbildning i verksamheten.

3.4 Lärosätet säkerställer att dess utbildningar utformas och genomförs med tydlig koppling mellan nationella och lokala mål, lärandeaktiviteter och examinationer.

3.5 Utifrån kontinuerliga uppföljningar och regelbundna granskningar vidtar lärosätet de åtgärder som krävs för att förbättra och utveckla utbildningarna.

3.6 Lärosätet säkerställer att granskningsresultat publiceras och att åtgärder som planeras eller genomförs för att förbättra och utveckla utbildningarna kommuniceras på ett ändamålsenligt sätt med relevanta intressenter.

### För enskilda utbildningsanordnare gäller även:<sup>3</sup>

3.7 Lärosätet har och tillämpar goda rutiner för antagning av studenter och doktorander, tillgodoräkningen samt för utfärdande av examina. Lärosätet har även en fastställd rutin för omprövning av beslut gällande studenter och doktorander.

### Sammanvägd bedömning av bedömningsområdet

**Bedömargruppens utlåtande:** Inte tillfredsställande.

Det JU-gemensamma kvalitetssystemet var i sin linda och det saknades tillräckligt med belägg för att visa att förbättrings cyklens alla delar fungerade. Bedömargruppen identifierade följande utvecklingsområden inom bedömningsområdet Utformning, genomförande och resultat:

- Lärosätet behöver förtydliga Nämnden för utbildning och forskarutbildnings roll och funktion vid kvalitetssäkring av utbildning.
- Lärosätet behöver utveckla rutiner för hur resultaten av de cykliska granskningarna ska tas om hand.
- Lärosätet behöver ta fram rutiner för granskningen av forskarutbildningen samt en matris för att säkerställa kopplingen mellan nationella mål, lokala mål, lärandeaktiviteter och examination.

<sup>3</sup> Bedömningsgrunden avser endast enskilda utbildningsanordnare eftersom dessa inte omfattas av UKÄ:s lärosätetsinsyn.



- Lärosätet behöver säkerställa en tydligare koppling mellan utbildning och forskning i den tematiska granskning som Nämnden för utbildning och forskarutbildning ska göra.
- Lärosätet bör förbättra svarsfrekvensen och återkopplingen till studenter vid program- och kursvärderingar.

**Analys:** JU anser att bedömargruppens återkoppling var konstruktiv och värdefull i JU:s fortsatta kvalitetssäkringsarbete.

**Åtgärder:** Som beskrivs i detalj nedan, så har JU arbetat med samtliga påpekade utvecklingsområden. NUF:s roll och funktion har förtydligats samt rutiner för hur resultaten av cykliska granskningar tas om hand har etablerats. Rutiner för granskning av forskarutbildningen samt kopplingen mellan utbildning och forskning har utvecklats. JU arbetar med att vid program- och kursvärderingar förbättra svarsfrekvens och återkopplingen till studenter.

### **3.1 Lärosätet har en tydlig ansvarsfördelning samt ändamålsenliga rutiner och processer för utformning, utveckling, inrättande samt nedläggning av utbildningar.**

**Bedömargruppens utlåtande:** Uppfylld.

JU bedömdes ha en tydlig ansvarsfördelning samt ändamålsenliga rutiner och processer för utformning, utveckling, inrättande och nedläggning av utbildningar. Vid tidpunkten för granskningen pågick ett arbete vid JU med att tydliggöra rollen för Nämnden för utbildning och forskarutbildning när det gäller att kvalitetssäkra utbildningen, vilket därmed också lyftes av bedömargruppen som ett utvecklingsområde.

**Analys:** Vid JU hade arbetet med att tydliggöra roll och funktion för NUF inletts när platsbesöken genomfördes. JU hade identifierat detta behov och påbörjat åtgärder för att komma till rätta med otydligheterna.

**Åtgärder:** Rollen som en granskande instans har förtydligats för NUF. I bestämmelse *Regelverk för Nämnden för utbildning och forskarutbildning vid Jönköping University* framgår att NUF ska ”granska och följa upp att all utbildning på grundnivå, avancerad nivå och forskarnivå vid Jönköping University uppfyller de kvalitetskrav som JU:s interna regelverk ställer på utbildning samt de krav som svenska staten ställer för högskolans rätt att utfärda statligt reglerade examina enligt lag (1993:792) om rätt att utfärda vissa examina.” I bestämmelsen framgår ansvar och befogenheter och här ingår till exempel att (notera att detta inte är en komplett lista):

- säkerställa att utbildningsprogram på grundnivå, avancerad nivå och forskarnivå vid JU kvalitetsbedöms enligt beslutade regler och processer för cykliska kvalitetsbedömningar,
- att utifrån uppdrag från rektor genomföra tematiska genomlysningar av JU:s utbildnings- och utbildningsstödande verksamhet för att säkra efterlevnad av gällande nationella och lokala mål och regler och/eller utifrån temat fastställda mål för kvalitet, samt
- att om kvalitetsbrister kan härledas till vid JU gällande regler för utbildning, till rektor rekommendera ändring av dessa.

Ett tillägg som gjorts i NUF:s uppdrag är att de ska granska kvaliteten i ansökningar om nya examenstillstånd. Som beskrivits i bedömningsgrund 1.3 så arbetar JU nu för att ta fram rutiner för hur sådan granskning ska genomföras så att det både blir ett lärande för organisationen och ett

säkerställande av kvaliteten i framtagandet av nya utbildningsprogram, speciellt inriktat mot nya eller utökade examenstillstånd.

Som nämnts under bedömningsområde Styrning och organisation finns de centrala komponenterna av det JU-gemensamma kvalitetssystemet beskrivna i styrdokument. Av handläggningsordning *Cyklisk kvalitetsbedömning av utbildningsprogram på utbildning på grundnivå, avancerad nivå och forskarnivå samt tillhörande kvalitetsbedömningsrapport* framgår att det åligger NUF att upprätta en femårig, övergripande tidsplan för de cykliska kvalitetsbedömningar som nämnden ansvarar för, se figur 4. Den övergripande tidsplanen inkluderar även de tematiska genomlysningar som NUF genomför på uppdrag av rektor. Planen uppdateras årligen och kompletteras med detaljerade tidplaner för varje kvalitetsbedömningsärende. Ett förtydligande som gjorts är att utbildning på forskarnivå numera granskas inom ramen för de cykliska kvalitetsbedömningarna enligt ovan nämnda. NUF ansvarar för kvalitetsbedömningens planering och genomförande, enligt tidplanen. Kvalitetsbedömning genomförs genom peer-review-förfarande med en sakkunniggrupp i enlighet med ovan nämnda handläggningsordning.

	ht 19	vt 20	ht 20	vt 21	ht 21	vt 22	ht 22	vt 23	ht 23	vt 24	ht 24
Cyklisk kvalitetsbedömning, inkl. forskarutbildning (FHS)	Pilot	HHJ		HLK		JIBS		JTH			
Cyklisk kvalitetsbedömning och QAR, inkl. forskarutbildning (NUF)		Pilot	HHJ		HLK		JIBS		JTH		Uppföljning kvalitetsarbete
Tematisk genomlysning (NUF)		Jämställdhet		Koppling forskning-utbildning		Tema ej bestämt		Tema ej bestämt		Tema ej bestämt	
	ht 19	vt 20	ht 20	vt 21	ht 21	vt 22	ht 22	vt 23	ht 23	vt 24	ht 24

Figur 4. Övergripande tidsplan för kvalitetsbedömningens planering av NUF.

Som nämnts tidigare så är en åtgärd för att involvera studenter i kvalitetsbedömningarna att en ”studentpool” etablerats av studentkåren under 2020 för att säkra ett stabilt, kvalitativt och oberoende studentinflytande i de externa cykliska utvärderingarna. Kåren ansvarar bland annat för att rekrytera studenter, säkerställa att jäv ej finns vid något uppdrag, att varje deltagande student genomgår en utbildning och för arvodering.

En kontinuerlig diskussion förs mellan NUF:s presidium och prorektor (som har det övergripande ansvaret för det JU-gemensamma kvalitetssystemet). De möts regelbundet och för dialog runt kvalitetssäkringsarbetet. Därutöver har NUF dialog med rektorsgruppen, vilket innebär att även vice rektorerna med ansvar för utbildning respektive forskning och forskarutbildning är i dialog med NUF.

**3.2 Lärosätet säkerställer att dess utbildningar utformas och genomförs på ett sätt som uppmuntrar studenterna till att ta en aktiv roll i lärandeprocesserna, vilket också återspeglas i examinationen.**

**Bedömargruppens utlåtande:** Uppfylld.

Bedömargruppen lyfter fram att JU på flera olika sätt verkar för att studenter och även doktorander ska kunna ta en aktiv roll i lärandeprocessen. Även om bedömningsgrunden i sin helhet ansågs uppfyllt identifierade bedömargruppen tre utvecklingsområden. För det första ansågs en förbättrad svarsfrekvens på program- och kursvärderingar vara ett centralt utvecklingsområde. Det andra utvecklingsområdet berör även det kursvärderingar. Av studentinlagan framgår att studenter upplever att de sällan får någon återkoppling från kursvärderingar. Bedömargruppen efterfrågar åtgärder relaterat till bristande återkopplingen till studenter. Det tredje utvecklingsområdet rör doktoranderna. Vid platsbesöket framkom att doktoranderna saknar ett gemensamt råd för alla doktorander på lärosätet vilket medför att doktorandrepresentanter på fackhögskolenivå inte representerar alla doktorander på respektive fackhögskola, vilket bedömargruppen påtalar.

**Analys:** Även om denna bedömningsgrund var uppfyllt så stämmer det som bedömargruppen konstaterade att det fanns exempel på kursvärderingar med låg svarsfrekvens, vilket det redan vid tidpunkten för platsbesöket pågick aktiviteter för att komma till rätta med. Det tredje utvecklingsområdet, avsaknad av gemensamt doktorandråd, hade även forskarutbildningsansvariga vid fackhögskolorna noterat och JU instämmer i behovet av detta.

**Åtgärder:** Som också beskrivits under 1.4 så har JU aktivt ansträngt sig för att öka svarsfrekvensen och återkopplingen till studenter vid program- och kursutvärderingar. Men även om flera åtgärder genomförts sedan 2019 så är detta likväl ett fortsatt utvecklingsområde för JU.

Vid fackhögskolorna fanns redan tidigare mer eller mindre aktiva doktorandorganisationer och även doktorandrepresentation i väsentliga organ, men precis som bedömargruppen påtalade saknades ett JU-gemensamt doktorandråd. Under 2019 inleddes ett arbete med att samla doktorander på JU med målet att skapa ett JU-gemensamt doktorandråd. I april 2020 kunde rektor ta beslut om *Bestämmelser för Doktorandråd vid Jönköping University* (Dnr. JU 2020/1536-15). Av bestämmelserna framgår att Doktorandrådet ska främja att doktorander vid JU ges möjlighet till ett reellt inflytande över forskarutbildningen. Doktorandrådet förväntas underlätta informationsöverföring och öka doktorandernas möjligheter att lyfta gemensamma frågor, både av organisationsrelaterad och studiesocial karaktär, och därmed öka inflytandet. Doktorandrådet ska verka i JU-övergripande råd och nämnder, exempelvis i SRF och NUF. Till Doktorandrådet utses totalt åtta ledamöter, två från varje fackhögskola, samt en ersättare per fackhögskola. Doktorandrådet var på plats efter sommaren 2020 och har nu kommit igång med sitt gemensamma arbete. Det är därför för tidigt att säga något om de långsiktiga effekterna av detta, men doktoranderna upplever det positivt med ett gemensamt råd.

### **3.3 Lärosätet säkerställer ett nära samband mellan forskning och utbildning i verksamheten.**

**Bedömargruppens utlåtande:** Inte uppfyllt.

Lärosätets policy för kvalitetssäkring av forskning och utbildning vid Högskolan i Jönköping ska säkerställa att kvalitetssäkring och kvalitetsutveckling sker inom utbildning och forskning vid hela lärosätet. Bedömargruppen påtalar att det inte framgick vid platsbesöken hur arbetet med att implementera detta i hela verksamheten har genomförts.

Ett utvecklingsområde som bedömargruppen påtalar är en systematik inom bolagen för att säkerställa kopplingen mellan forskning och utbildning. Bedömargruppen konstaterade att lärosätets

kvalitetssäkringssystem var under uppbyggnad och att det vid granskningen saknades rutiner för att säkerställa en tydlig koppling mellan utbildning och forskning.

Bedömargruppen rekommenderade en tydligare koppling mellan utbildning och forskning i de cykliska kvalitetsbedömningar som NUF ska göra, då denna granskning skulle kunna ligga till grund för att lärosätet i framtiden ska kunna säkerställa ett nära samband mellan forskning och utbildning.

Bedömargruppen ifrågasatte att kravet på akademisk kompetens hos examinatorn för utbildning om högst 120 högskolepoäng skiljer sig från utbildning på avancerad nivå om mer än 120 högskolepoäng. Bedömargruppen hade svårt att förstå uppdelningen eftersom examinatorn bör ha hög vetenskaplig kompetens inom båda nivåerna och uppmanar lärosätet att se över detta upplägg.

**Analys:** JU anser att bedömargruppens återkoppling var värdefull och JU har genomfört olika förbättringsaktiviteter i linje med de synpunkter som framfördes. I det första påpekandet som nämns ovan (bedömargruppen påtalar att det inte framgick vid platsbesöken hur arbetet med att implementera detta i hela verksamheten har genomförts) tolkar JU ”detta” som ”säkerställa att kvalitetssäkring och kvalitetsutveckling sker inom utbildning och forskning vid hela lärosätet”, det vill säga hur kvalitetssäkringsarbetet fungerar i praktiken. Detta beskrivs på flera olika ställen i föreliggande rapport varför JU här fokuserar på frågan om hur det JU-gemensamma kvalitetsarbetet bidrar till att säkerställa ett nära samband mellan forskning och utbildning.

**Åtgärder:** Som redan har beskrivits i Bedömningsområde Styrning och organisation har ett stort antal styrdokument relaterade till det JU-gemensamma kvalitetssystemet reviderats, så också policyn. I den uppdaterade policyn *Kvalitetssäkring av forskning och utbildning vid Jönköping University* framgår att kvalitetssäkringsarbetet inom forskning och utbildning är en prioriterad del i den strategiska styrningen av JU och består av ett systematiskt och kontinuerligt förbättringsarbete som genomförs som en integrerad del i den löpande verksamheten. Av policyn framgår grundläggande krav och mål för kvalitetssäkringsarbetet vid JU samt kvalitetssystemets innehåll. Kvalitetssäkringsarbetet vid JU ska säkra och utveckla hög kvalitet inom forskning och utbildning genom ”en nära anknytning mellan forskning och utbildning” och kvalitetssystemets olika komponenter erbjuder en systematik för detta.

Uppföljning av forskningsanknytning i programmen genomförs årligen för samtliga utbildningsprogram på grundnivå och avancerad nivå i kvalitetsrapporter (QR) med tillhörande kvalitetsutvecklingsplan (QIP).

NUF har också lagt till frågor kring forskningsanknytning i kursplaner samt lärarkompetens i svarsmallen som används för cykliska kvalitetsbedömningar av utbildningsprogram. Därutöver har rektor beslutat att en tematisk genomlysning av kopplingen mellan forskning och utbildning ska genomföras av NUF under 2021. För att få en långsiktig bild av hur studenter upplever forskningsanknytningen i kurser har en ny fråga införts i samtliga kursvärderingar vid JU.

Att en utbildning ges av en institution som också bedriver forskning inom utbildningsområde är en viktig komponent i forskningsanknytningen. Kanske lika viktigt är att utbildningens innehåll kopplas till forskningen. Sådan forskningsanknytning av utbildning kan göras på olika sätt och omfatta olika dimensioner. Diskussion kring en modell för forskningsanknytning som sträcker sig från studentfokuserad undervisning till lärarfokuserad undervisning, och från undervisning med fokus på forskningsinnehåll till undervisning med fokus på forskningsprocess har förts under ett ledarforum under 2020 med en extern föreläsare från KTH (Marie Magnell). Modellen har sedan

omsatts vid utvecklingen av en ny ämneslärarutbildning vid Högskolan för Lärande och Kommunikation. Där handlar forskningsanknytning om att studenterna läser och diskuterar aktuell och relevant forskningslitteratur (exempelvis i delkursen Matematikdidaktik I för ämneslärare), till att göra egna studier (Matematikdidaktik III för ämneslärare, Examensarbete), från att undervisas av lärare som aktivt bedriver och knyter an till forskning inom området (matematikämnes- och matematikdidaktikkurserna) till att innehållet i kurserna beskriver hur kunskapen växt fram över tid (Matematikens logik och grunder, Matematikdidaktik I för ämneslärare). Det finns också en planerad progression i forskningsanknytningen, från att studenten i huvudsak intar rollen som forskningskonsument till att studenten i huvudsak intar rollen som forskningsproducent.

Det finns även konkreta exempel på planerade åtgärder för att säkerställa nära samband mellan utbildning och forskning i integrerade forsknings- och utbildningsmiljöer på JU samt att ”skapa incitament för en dubbelriktad koppling mellan forskning och utbildning”.

Som bedömargruppen påtalar har JU valt att ha olika krav på akademisk kompetensnivå för examinatorer i kurser på grundnivå respektive avancerad nivå. Diskussion kring detta har förts i SRU och JU ser goda skäl att i nuläget behålla dessa krav på grund av bland annat behov av lärarkompetens med specifik professionsanknytning.

### **3.4 Lärosätet säkerställer att dess utbildningar utformas och genomförs med tydlig koppling mellan nationella och lokala mål, lärandeaktiviteter och examinationer.**

**Bedömargruppens utlåtande:** Inte uppfyllt.

Piloten för cyklisk utbildningsgenomlysning innehöll en tydlig koppling till nationella mål och lokala mål men vid tidpunkten för granskningen saknades det resultat att bedöma. Det saknades även bestämmelser för de tematiska genomlysningar som planerades för forskarutbildningen. Det framgick inte av självvärderingen eller utifrån platsbesöken hur genomlysningarna skulle genomföras och bedömargruppen rekommenderade att JU tar fram en processbeskrivning för de cykliska granskningarna.

Bedömargruppen konstaterade att fackhögskolorna inom program och kurser på grundnivå och avancerad nivå använde matriser för att säkerställa en koppling mellan nationella mål, lokala mål, lärandeaktiviteter och examination. Bedömargruppen konstaterar att det saknas matriser för forskarutbildning och detta lyfts därför fram som ett utvecklingsområde.

**Analys:** JU instämmer i bedömningen och har genomfört åtgärder för att förbättra påtalade brister. Vid tiden för granskningen fanns redan programmatriser för forskarutbildningen vid en del av bolagen, något som tyvärr inte framkom tydligt i självvärderingen och därför beskrivs nedan.

**Åtgärder:** JU har genomfört cykliska genomlysningar av utbildningsprogram och baserat på dessa erfarenheter förfinat och förtydligat processen, i enlighet med årshjulet för kvalitetsarbetet vid JU. Av handläggningsordning *Cyklisk kvalitetsbedömning av utbildningsprogram på utbildning på grundnivå, avancerad nivå och forskarnivå samt tillhörande kvalitetsbedömningsrapport* framgår vilka aktiviteter som ska genomföras, vem som är ansvarig, vilket stöd som finns, samt tidpunkt, se utdrag från handläggningsordningen i Figur 5.

I figur 5 beskrivs stöd för analys och upprättande av en kvalitetsbedömningsrapport (QAR). I den cykliska kvalitetsbedömningen av utbildningsprogram ingår fem områden: (1) Utbildningsprogrammets upplägg och sammansättning, (2) Lärandemål och examination, (3)

Lärarresurser samt (4) Studentnöjdhet och studieprestation. Från och med november 2020 ingår (5) Jämställdhet och mångfald.

Av handläggningsordningen *Cyklisk kvalitetsbedömning av utbildningsprogram på utbildning på grundnivå, avancerad nivå och forskarnivå samt tillhörande kvalitetsbedömningsrapport* framgår vidare att: ”Utbildningsplan, kursplaner och programmatris ska tillsammans visa på hur kurser i utbildningsprogrammet förhåller sig till varandra med avseende på ämnesfördjupning och progression över tid, samt hur de sammantaget ska leda till uppfyllande av examensmålen för gällande examen/examina.” Vidare framgår det att kursplaner ska visa på relevant kursinnehåll i förhållande till lärandemålen samt examinationsformer som är anpassade för kursens lärandemål. ”Examinationsuppgifter ska möjliggöra bedömning av måluppfyllnad av kursens lärandemål och därmed i förlängningen för utbildningsprogrammet gällande examensmål (med stöd i eventuell programmatris enligt ovan).”

	Aktivitet	Ansvar	Stöd för aktivitet/mallar	Tidpunkt
1	Bestämma vilka program som ska granskas i en viss granskningsomgång och när på året dessa ska granskas	NUF	Process och detaljerad tidsplan för cyklisk kvalitetsbedömning	Inför varje granskningsomgång upprättar NUF en detaljerad tidsplan i samråd med den FHS vars utbildningar ska granskas
2	Nominera sakkunniga	UC <sub>FHS</sub>	Formulär för nominering av sakkunniga	Enligt detaljerad tidsplan överenskommen mellan NUF och FHS
3	Hålla kontakt med sakkunniggruppen, primärt via gruppens ordförande	NUF	Brev till sakkunniggrupp inför cyklisk kvalitetsbedömning Informationsbrev Svarsmall	Löpande efter att gruppen har utsetts av NUF
4	Leverera komplett granskningsunderlag till NUF	UC <sub>FHS</sub>	Handläggningsordning Informationsbrev Svarsmall	Enligt detaljerad tidsplan överenskommen mellan NUF och FHS
5	Intervjua programansvarig, eventuellt andra personer med ansvar för utbildningen och studenter <sup>1</sup> på programmet	NUF	Praktisk planering av intervjuer (tid, plats, lokalbokning och IT-stöd) görs av ansvariga för utbildningen i samråd med den person som FHS har utsett att koordinera kvalitetsbedömningen	Enligt detaljerad tidsplan överenskommen mellan NUF och FHS. Intervjudatum ska godkännas av NUF
6	Upprätta en preliminär QAR och överlämna denna till vd och UC vid FHS	NUF	Bilaga A, ”Stöd för analys och upprättande av QAR” QAR-mall	Enligt detaljerad tidsplan överenskommen mellan NUF och FHS
7	Genomföra en överlämnandediskussion där FHS får möjlighet att komma med synpunkter på den preliminära rapporten	NUF	Under diskussionen kan anteckningar göras i den preliminära rapporten	Efter att NUF har skickat en preliminär QAR till vd och UC vid FHS bjuder NUF in till en överlämnandediskussion
8	Överlämna slutlig QAR, inbegripet NUF:s rekommendationer och beslut, till vd och UC vid FHS och till rektor	NUF		Efter beslut i NUF
9	Återkoppla innehållet i slutlig QAR till berörda parter, inklusive FHS studerandeförening	UC <sub>FHS</sub>		
10	Skicka slutlig QAR och ifylld svarsmall till registraturen för diarieföring och arkivering	NUF		

Figur 5. Utdrag ur handläggningsordningen för cyklisk kvalitetsbedömning av utbildningsprogram

Utbildning på forskarnivå granskas numera inom ramen för de cykliska kvalitetsbedömningarna enligt ovan nämnda handläggningsordning. Vid tiden för UKÄ:s granskning var NUF:s plan att forskarutbildningen skulle granskas inom ramen för de tematiska granskningarna. Sedan dess har detta ändrats och nu ingår forskarutbildningarna inom ramen för de cykliska granskningarna vid varje fackhögskola. Under 2020 genomfördes granskning av forskarutbildningen på Hälsohögskolan. JU kommer med erfarenheter från denna granskning i enlighet med kvalitetssystemet uppdatera och anpassa handläggningsordningen inför framtida granskningar av forskarutbildning.

När det gäller förslaget att även använda programmatriser för forskarutbildningen har JU arbetat vidare med detta. De nationella målen bildar basen för utformningen av forskarutbildningen. Varje programs specifika upplägg och lokala mål återfinns i respektive utbildnings *Allmänna studieplan*. Som nämnts tidigare fanns programmatriser för att säkerställa kopplingen mellan nationella mål, lokala mål, lärandeaktiviteter och examination även för forskarutbildningen vid ett par av fackhögskolorna redan vid tidpunkten för granskning. Nu finns det vid samtliga fackhögskolor, dock med lite olika upplägg.

Vid Tekniska högskolan finns exempelvis en gemensam matris för hela forskarskolan (omfattande samtliga tre forskarutbildningsämnen) medan Högskolan för Lärande och Kommunikation och Hälsohögskolan har valt att arbeta med en programmatris för varje ämne. Programmatriserna är ett stöd vid planering och uppföljning av doktorandernas progression och ger en tydlig struktur för att säkerställa kopplingen mellan nationella mål, lokala mål, lärandeaktiviteter och examination för varje doktorand.

Sedan några år tillbaka ingår explicit måluppföljning i doktorandernas individuella studieplaner vid samtliga fackhögskolor. Varje doktorands specifika upplägg av utbildningen och dess koppling till de nationella examensmålen skrivs fram i den individuella studieplanen som följs upp årligen.

### **3.5 Utifrån genomförda uppföljningar vidtar lärosätet de åtgärder som krävs för att förbättra och utveckla utbildningarna.**

**Bedömargruppens utlåtande:** Inte uppfyllt.

Bedömargruppen uppfattade att utfallen av uppföljningar inom program och kurser ska granskas och vara underlag för analys i Nämnden för utbildning och forskarutbildning men påpekar att processen för detta samt hur det ska samordnas inte framgick av självvärderingen. Bedömargruppen påtalade även att det saknades en plan för hur de femåriga uppföljningarna ska analyseras och hur resultaten ska tas om hand. Därutöver saknas rutiner för granskningen av forskarutbildningen, vilket även det borde ha skrivits fram som utvecklingsområden i självvärderingen, enligt bedömargruppen.

**Analys:** JU instämmer i att de påtalade utvecklingsområdena kunde ha skrivits fram som utvecklingsområden i självvärderingen. JU har arbetat vidare med att förtydliga och beskriva de olika komponenterna i kvalitetssystemet samt att komplettera med rutiner för granskningen av forskarutbildningen.

**Åtgärder:** Vid lärosätet genomförs kursvärderingar och programvärderingar som följs upp och analyseras av kursansvariga, programansvariga och studentrepresentanter/kursutvecklare enligt inarbetade processer på respektive fackhögskola. Vid tidpunkten för granskningen hade JU redan identifierat brister i dokumenterad uppföljning och återkoppling inom olika utbildningsprogram,

vilket noterats som ett utvecklingsområde. Tack vare det JU-gemensamma kvalitetssystemet har lärosätet nu implementerat rutiner och processer som på ett systematiskt sätt stödjer dokumentation och uppföljning av utbildningsprogram på samtliga nivåer, se bedömningsgrunder 1.5 och 3.1.

Av handläggningsordning *Cyklisk kvalitetsbedömning av utbildningsprogram på utbildning på grundnivå, avancerad nivå och forskarnivå samt tillhörande kvalitetsbedömningsrapport* framgår att utfallen av uppföljningar inom program och kurser är en del av underlaget för den cykliska kvalitetsbedömningen, tillsammans med bland annat relevant dataunderlag, programmatris, utbildningsplan och kursplaner. I handläggningsordningens *Bilaga A Stöd för analys och upprättande av QAR* framgår såväl vad som ska granskas samt hur det ska bedömas. I handläggningsordningen finns också en tydlig processbeskrivning, som även inkluderar hur resultatet av granskningen ska rapporteras, se Figur 5.

Ett område som ingår i den cykliska kvalitetsbedömningen är studentnöjdhet och studieprestation. Vid granskningen av ett program påpekade sakkunniggruppen att det behövdes nya systematiska sätt för att få in studentperspektivet i kvalitetsarbetet. Detta lyftes i överlämnandediskussionen med fackhögskolan där det framgår att en diskussion har påbörjats men att mer behöver göras och att det saknas riktlinjer från ledningen som också ser att detta är en fackhögskoleövergripande fråga som därmed behöver lyftas till en lärosätesövergripande nivå.

Som redan nämnts, granskas numera också utbildning på forskarnivå inom ramen för de cykliska kvalitetsbedömningarna enligt ovan nämnda handläggningsordning.

### **3.6 Lärosätet säkerställer att granskningsresultat publiceras och att åtgärder som planeras eller genomförs för att förbättra och utveckla utbildningarna kommuniceras på ett ändamålsenligt sätt med relevanta intressenter.**

**Bedömargruppens utlåtande:** Inte uppfyllt.

Bedömargruppen ansåg att de åtgärder som planeras eller genomförs för att förbättra och utveckla utbildningarna inte kommuniceras på ett ändamålsenligt sätt med relevanta intressenter. Bland annat efterfrågas en plan för hur kvalitetsrapporter och kvalitetsutvecklingsplaner ska spridas samt hur resultaten av uppföljningar ska kommuniceras på ett ändamålsenligt sätt till relevanta intressenter. Som påpekats tidigare fanns även brister gällande återkopplingen till studenterna från kursutvärderingar. Sammantaget ansåg bedömargruppen att det är ett utvecklingsområde för lärosätet att tydliggöra strukturen och processen för hur resultaten som genereras av kvalitetssäkringsarbetet ska kommuniceras med relevanta intressenter.

**Analys:** JU anser att bedömargruppens återkoppling var värdefull och har bidragit till att JU genomfört flera olika förbättringsaktiviteter i linje med de synpunkter som erhållits.

**Åtgärder:** Av Figur 1 som också återfinns i Handläggningsordning *QR och QIP för utbildning på grundnivå och avancerad nivå* och i Handläggningsordning *QR och QIP för utbildning på forskarnivå* framgår att resultatet från årlig uppföljning och analys (kvalitetsrapport (QR) och kvalitetsutvecklingsplan (QIP)) utgör underlag för kursutveckling och programutveckling. Programansvarig är ansvarig för att sammanställa QR och QIP för sitt program. I handläggningsordningarna beskrivs hur QIP<sub>PROGRAM</sub> ska sammanfogas till gemensam kvalitetsutvecklingsplan för fackhögskolan (QIP<sub>FHS</sub>) för beaktande i verksamhetsplan på respektive bolag. Erfarenhetsutbyte mellan fackhögskolorna från QIP<sub>FHS</sub> diskuteras i SRU respektive SRF



inklusive behov och möjligheter av samordning av förbättringsaktiviteter och eventuellt behov av uppdatering av kvalitetssystemet.

Hur information som genereras av kvalitetssystemet kommuniceras med relevanta intressenter diskuterades i avsnitt 1.6. Flera åtgärder har genomförts som haft som fokus att genomföra kvalitetssystemets rutiner och processer i full skala. Ett exempel på en ny process är hur resultat från cykliska kvalitetsbedömningar återkopplas till ledning av program och till lärosätet, som beskrevs i 1.5.

Som beskrivits tidigare så är kommunikation kring kvalitetssystemet ett fortsatt utvecklingsområde på JU vilket omfattar både processerna kring erfarenhetsöverföring mellan fackhögskolorna och återkopplingen till organisationen gällande både kvalitetsutfall och genomförd kvalitetsutveckling.

### **3.7 Lärosätet har och tillämpar goda rutiner för antagning av studenter och doktorander, tillgodoräknanden samt för utfärdande av examensbevis. Lärosätet har även en fastställd rutin för omprövning av beslut gällande studenter och doktorander.**

**Bedömargruppens utlåtande:** Uppfylld.

**Analys:** Även om denna bedömningsgrund var uppfylld så har åtgärder genomförts.

**Åtgärder:** JU har fortsatt tillämpat de rutiner och processer som beskrevs vid självvärderingen 2017 och som bedömargruppen då ansåg vara tillfredsställande. Vid tidpunkten för granskningen (2018) framgick bestämmelser för antagning av doktorander i *Bestämmelser och riktlinjer för utbildning på grundnivå, avancerad nivå och forskarnivå vid Jönköping University (BRJU)*. För att förtydliga rutiner och processer för antagning av doktorander inleddes under 2018 ett arbete med att ta fram en antagningsordning för doktorander. Bestämmelsen *Antagnings- och anställningsordning för doktorander vid Jönköping University* var klar 2019. Antagnings- och anställningsordningen för doktorander omfattar de regler för antagning till utbildning på forskarnivå som Jönköping University tillämpar i fråga om ansökan, behörighet, bedömningsgrunder och urvalsprocess samt hur beslut om antagning fattas.

## Bedömningsområde: Jämställdhet

### Bedömningsområdet Jämställdhet innehåller följande bedömningsgrund:

4.1 Lärosätet säkerställer, genom rutiner och processer, ett systematiskt arbete med att beakta jämställdhet i utbildningarnas innehåll, utformning och genomförande.

### Sammanvägd bedömning av bedömningsområdet

**Bedömning:** Inte tillfredsställande.

Bedömargruppen identifierade följande utvecklingsområden inom Bedömningsområdet Jämställdhet:

- Lärosätet bör förtydliga hur arbetet med jämställdhet speglas i utbildningars innehåll, utformning och genomförande.
- Lärosätet bör finna en enhetlig definition av begreppet jämställdhet och vad arbetet med detta ska innebära.
- Lärosätet bör ta fram rutiner för att säkerställa beaktande av jämställdhet i utbildningarnas innehåll, utformning och genomförande.

**Analys:** JU anser att bedömargruppens återkoppling var värdefull och konstruktiv i JU:s fortsatta utvecklingsarbete.

**Åtgärder:** Som beskrivs i detalj nedan, så har JU arbetat med samtliga påpekade utvecklingsområden. En enhetlig definition av jämställdhet finns framtagen, jämställdhet har integrerats tydligare i kvalitetssystemet och rutiner har införts för hur jämställdhet beaktas i utbildningarnas innehåll, utformning och genomförande.

### 4.1 Lärosätet säkerställer, genom rutiner och processer, ett systematiskt arbete med att beakta jämställdhet i utbildningarnas innehåll, utformning och genomförande.

**Bedömning:** Inte uppfyllt.

Bedömargruppen saknade beskrivningar på hur JU systematiskt inbegriper och beaktar jämställdhet i utbildningars innehåll, utformning och genomförande. Lärosätet har en handlingsplan för jämställdhet som lyfter jämställdhetsarbetet för personal. Det gjordes däremot inte kopplingar till hur detta gör att jämställdhet beaktas i utbildningarnas innehåll, utformning och genomförande.

Bedömargruppen noterar att arbetet med kursutvärderingar enligt självvärderingen har lett till att studenterna gett återkoppling på hur jämställdhet behandlas i undervisningen. Det framkommer inte i självvärderingen eller under platsbesöken på vilka sätt detta kommer att ligga till grund för ett framtida arbete med jämställdhet inom ramen för bedömningsområdet.

Bedömargruppen ansåg att lärosätet saknade ett kontinuerligt och medvetet utvecklingsarbete för att beakta jämställdhet inom utbildningars innehåll, utformning och genomförande. En tydlig och enhetlig definition av jämställdhet, som begrepp eller som del av någonting mer övergripande, och hur detta beaktas inom utbildningar saknas.

**Analys:** JU anser att bedömargruppens återkoppling var värdefull och har med detta som grund genomfört flera olika aktiviteter i linje med de synpunkter som erhållits. Som lärosäte är JU en viktig samhällsaktör och som sådan har JU ett stort ansvar att aktivt bidra till jämställdhet.

**Åtgärder:** Vid tidpunkten för UKÄ:s granskning av JU:s kvalitetssystem under 2018 var den då gällande jämställdhetspolicyn senast uppdaterad 2002. Ett omfattande revideringsarbete påbörjades under våren 2019 och en ny jämställdhetspolicy fastställdes i juni 2020 (*Jämställdhetspolicy*, Dnr. JU 2020/2133–14). I den uppdaterade policyn finns en definition av jämställdhet, baserad på regeringens definition: ”Jämställdhet innebär att kvinnor och män har samma rättigheter, skyldigheter och möjligheter inom alla områden i livet. För JU innebär det att JU ska ge och verka för att kvinnor och män, inom JU och i samhället i övrigt ska ha, samma rättigheter, skyldigheter och möjligheter.”

Av jämställdhetspolicyn framgår att kompetensutveckling, jämn könsfördelning och jämställdhetsintegrering är nyckelområden. Ambitionen är att jämställdhetsarbetet ska bli tydligt, systematiskt och genomsyra hela JU:s verksamhet. Verksamhetsansvariga ska aktivt verka för att beakta jämställdhetsaspekter i det dagliga arbetet och i planering, genomförande och uppföljning av undervisning, forskning och övrig verksamhet. Samtliga medarbetare ska ges möjlighet att inhämta grundläggande kunskaper inom jämställdhet och att omsätta dessa i sin verksamhet. Kunskaper kring attityder, normer och värderingar som påverkar män och kvinnors villkor är en förutsättning för att kunna bryta invanda processer som resulterar i exkluderande och begränsande processer, snedrekryteringar och könsdiskriminering i arbetslivet och samhället. Chefer och ledning ska ha tillräckliga kunskaper för att kunna omsätta kunskapen i sitt ledarskap och arbetsledning samt för att kunna utvärdera och följa upp i sin verksamhet. Lärare och forskare ska ha tillräckliga kunskaper för att integrera jämställdhetsperspektiv i sin undervisning och i sin forskning.

Som ett stöd för att mer systematiskt kunna bemöta bedömargruppens synpunkter på bästa sätt har en tematisk genomlysning genomförts av NUF under 2019/2020. Genomlysningen visar att många insatser har genomförts, eller är pågående, vilka sammantaget bidragit till att jämställdhet har tydliggjorts både i styrdokument (*Policy Kvalitetssäkring av forskning och utbildning vid Jönköping University* och tillhörande handläggningsordningar) och i det operativa arbetet. Genomlysningen visar också på kvarstående utvecklingsområden. I *Bestämmelser för utbildning på grundnivå, avancerad nivå och forskarnivå* (BRJU) anser NUF att frasen ”beaktande av jämställdhet” bör förtydligas genom tillägget: ”jämställdhet i utbildningarnas innehåll, utformning och genomförande”. BRJU kommer revideras under 2021, denna ändring kommer övervägas till det tillfället. Vidare rekommenderar NUF att kursen *Gender Equality in Higher Education* marknadsförs tydligare och att fackhögskolorna ser över möjligheten att avsätta tid för medarbetare att delta. JU kommer förbättra marknadsföringen av kursen och uppmuntra fackhögskolorna att avsätta tid för medarbetare att delta.

En jämställdhetsintegreringsplan tas fram vart tredje år med målet att säkra integrationen av jämställdhetsaspekten i alla processer. I jämställdhetsintegreringsplanen för 2020-2023 planeras bland annat åtgärder för att kartlägga hur jämställdhetsperspektivet synliggörs i respektive utbildningsplan, fortsätta att ha fokus på bredd i rekryteringskampanjer för studenter, säkerställa att all personal har kompetens i jämställdhetsfrågor så att de kan arbeta med jämställdhet inom sina respektive ansvarsområden, kartlägga och säkerställa att jämställdhet beaktas inom forskning, säkerställa vid varje rekrytering att jämställdhetsfrågan har beaktats och att man vidtagit åtgärder för

att det ska finnas både män och kvinnor som söker samt följa upp den interna rekryteringsbasen, det vill säga att män och kvinnor ges samma möjligheter att meritera sig samt säkerställa att män och kvinnor får likvärdiga förutsättningar vid fördelningen av interna forskningsmedel.

Jämställdhet ingår i kvalitetssystemet på JU och finns från och med 2018 med som reflektionsområde vid upprättande av QR för utbildningsprogram på samtliga nivåer samt är numera också ett av bedömningsområdena i de cykliska kvalitetsbedömningarna. Jämställdhet beaktas också i kursplaner där vissa kursplaner innehåller formuleringar om hur jämställdhet ska vävas in i givna moment i kurser. I andra kursplaner inom till exempel lärarprogrammen så är jämställdhetsperspektivet kopplat som en del i de grundläggande demokratiska värderingarna och de mänskliga rättigheterna. I vissa kurser har målformuleringarna omformulerats för att ytterligare beakta frågor relaterade till jämställdhet. Andra exempel på hur lärandemål i kursplaner kan relateras till jämställdhet kan vara att studenter förväntas reflektera över människosyn ur olika perspektiv, uppvisa ett etiskt förhållningssätt, reflektera över eget förhållningssätt och vad det betyder för mötet med människor. Ytterligare exempel är uppmaningen att reflektera över bemötande av individer och respektera deras integritet utifrån ett etiskt förhållningssätt, medvetandegöra hur egna värderingar och förhållningssätt påverkar eget arbete och utveckling för ett hållbart arbetsliv och reflektioner över mänskliga rättigheter relaterat till egen människosyn och egna värderingar.

De jämställdhetsaspekter som studenterna kommer att möta i sina yrkesroller ska beaktas i utbildningarna. I styrdokument för JU (bland annat BRJU) framgår att jämställdhetsperspektivet ska beaktas vid såväl utveckling som revidering av utbildningsprogram och dess ingående kurser. Detta gäller för program på grundnivå, avancerad nivå och forskarnivå. För att säkerställa att jämställdhet eftersträvas i forskarutbildningen när det gäller innehåll, utformning och genomförande kommer till exempel en arbetsgrupp som leds av ämnesansvariga vid forskarutbildningen vid Hälsohögskolan att arbeta vidare med dessa frågor. Som ett första steg kommer en kartläggning av var behov och möjlighet finns av att förstärka och tydliggöra jämställdhet som ett perspektiv i forskning och forskarutbildning att genomföras.

Jämställdhet är ett viktigt perspektiv i de formella processerna gällande forskarutbildning varför detta beaktas vid tillsättning av granskare, betygsnämnd, men även handledare. Strävan efter en jämn könsfördelning bland opponenter och ledamöter i betygsnämnden tydliggörs även i *Bestämmelser och riktlinjer för utbildning på grundnivå, avancerad nivå och forskarnivå vid Jönköping University (BRJU)*.

På studentwebben på JU tas jämställdhetsfrågor upp under begreppet Likabehandling och där anges hur studenter går till väga för att anmäla eventuella former av upplevd diskriminering eller trakasserier. Studentkåren har indikerat att det finns studenter som inte känner till att denna information finns. JU kommer arbeta vidare med att göra det mer känt bland studenterna för att säkerställa att alla som blivit diskriminerade också kan anmäla detta.

Som en del av det systematiska arbetet för lika villkor pågår ett utvecklingsarbete för att förstärka samordningen och styrningen av jämställdhetsarbetet. Det finns även en kontinuerlig samverkan mellan student- och personalsidan rörande jämställdhetsfrågor. Målet med dessa insatser är att säkra en hållbar och effektiv organisation för högskolans arbete för jämställdhet och lika villkor. I styrdokument för JU framgår att jämställdhetsperspektivet ska beaktas vid såväl utveckling som

revidering av utbildningsprogram och dess ingående kurser. Detta gäller för program på både grundnivå och avancerad nivå.

Till sist, för att uppnå en jämn könsfördelning ska samtliga verksamhetsansvariga på JU aktivt verka för att på olika sätt attrahera medarbetare och studenter av underrepresenterat kön och därmed nå en jämnare könsfördelning. Inom de områden där det av samhällsrelaterade orsaker är svårt att uppnå en helt jämn könsfördelning, skall det i alla fall säkerställas att könen ges lika möjligheter i alla avseenden. Positiv särbehandling kan användas när så är möjligt och anses vara lämpligt. Som stöd för ovanstående ambition och tillvägagångssätt anges i JU:s anställningsordning att vid all rekrytering av lärare ska perspektiven jämställdhet och mångfald tillgodoses.