

YTTRANDE

Rektor vid Marie Cederschiöld högskola

Avdelning
UtvärderingsavdelningenHandläggare
Markus Lindström
+46 8 563 088 58
markus.lindstrom@uka.se

Bedömagruppens yttrande över uppföljningen av kvalitetssäkringsarbetet vid Marie Cederschiöld högskola

Bedömagruppens uppdrag

Universitetskanslersämbetet (UKÄ) har gett oss i uppdrag att följa upp granskningen av kvalitetssäkringsarbetet vid Ersta Sköndal Bräcke högskola, numera Marie Cederschiöld högskola, som genomfördes 2018-2019 och resulterade i att lärosätet fick omdömet *Godkänt kvalitetssäkringsarbete med förbehåll*. I detta yttrande framgår våra bedömningar av de analyser och åtgärder som lärosätet har redovisat, med förslag på omdöme för det bedömningsområde och de bedömningsgrunder som har följts upp. Yttrandet avslutas med bedömagruppens förslag till ett samlat omdöme över lärosätets kvalitetssäkringsarbete.

Härmed överlämnar vi vårt yttrande till UKÄ.

Bedömagruppens sammansättning

I bedömagruppen har följande ledamöter ingått:

- Docent Barbro Fröding, Kungl. Tekniska högskolan
- Professor Mikael Lindfelt, Åbo Akademi

Bedömagruppens arbete

Granskningen har utgått ifrån de krav som ställs i högskolelagen (1992:1434) och högskoleförordningen (1993:100) samt i *Standards and Guidelines for Quality Assurance in the European Higher Education Area (ESG 2015)*¹. Se vidare *Vägledning för uppföljning av granskning av lärosätenas kvalitetssäkringsarbete (UKÄ 2020)*. Underlag för bedömningen har utgjorts av lärosätets åtgärdsredovisning med bilagor. Åtgärdsredovisningen från Marie Cederschiöld högskola återfinns i bilaga 1.

¹ Se även UKÄ:s översättning *Standarder och riktlinjer för kvalitetssäkring inom det europeiska området för högre utbildning (ESG), 2015*.

Bedömningsprocessen

På grundval av underlagen har vi granskat lärosätets kvalitetssäkringsarbete och gjort en bedömning av bedömningsområdet:

Styrning och organisation.

Bedömningsgrunderna:

- 1.1 Lärosätets kvalitetssystem är uppbyggt för att säkerställa kvaliteten i utbildningarna och det relaterar till övergripande mål och strategier som lärosätet fastställt för sin utbildningsverksamhet.
- 1.5 Lärosätet säkerställer att de resultat och slutsatser som genereras av kvalitetssystemet systematiskt tas tillvara i den strategiska styrningen, kvalitetsarbetet och i utvecklingen av kvalitetssystemet.
- 1.6 Den information som genereras av kvalitetssystemet kommuniceras på ett ändamålsenligt sätt med relevanta intressenter och får/får inte en spridning inom organisationen.²

UKÄ har delgivit lärosätet vårt preliminära yttrande via mejl för att ge möjlighet att korrigera eventuella sakfel. Lärosätet hade inga synpunkter på yttrandet.

Bedömggruppen

Barbro Fröding

Mikael Lindfelt

² Enligt Vägledning för granskning av lärosätenas kvalitetssäkringsarbete, UKÄ 2018

Bedömargruppens bedömning

Lärosäte	Huvudområde/examen	ID-nr
Ersta Sköndal Bräcke högskola, numera Marie Cederschiöld högskola		411-00449-21
Bedömning av utvalda bedömningsområden		
Bedömningsområde Styrning och organisation		
Sammanvägd bedömning i tidigare lärosätesgranskning: Inte tillfredsställande		
<i>Inte tillfredsställande</i>		
Styrkor		
<ul style="list-style-type: none"> • I lärosätets kvalitetssäkringspolicy nämns ambitioner och mål i överensstämmelse med <i>European Standards and Guidelines</i> (ESG) och ramar i övrigt. Centrala begrepp och styrande dokument förklaras. • Inom lärosätet har olika parter stor förståelse och engagemang för sina ansvarsområden och uppgifter. • Institutionerna inbjuder till delaktighet. Varje institution har olika former av systematik i sina möten där berörda parter uppmuntras till medverkan. 		
Utvecklingsområden		
<ul style="list-style-type: none"> • Organisationen finns på plats, men själva styrningen går inte alltid att avläsa utifrån dokumentationen. Ersta Sköndal Bräcke högskola (ESH) tycks ha ett nystartat och utvecklat kvalitetsarbete med hög grad av delegering till institutionsnivå och liten grad av formaliserad dokumentation av uppföljning. • Lärosätets kvalitetssystem bör beskrivas i mer specifika termer och kvalitetsarbetet definieras genom gemensamma processer, rutiner och formaliserad dokumentation • Strategierna och kvalitetsarbetet bör ta större hänsyn till ESH:s expansion och organisationens tillagande komplexitet. • Lärosätet bör på en övergripande nivå jobba systematiskt för att skapa delaktighet. • Lärosätet bör säkerställa att de resultat och slutsatser som genereras av kvalitetssystemet systematiskt tas tillvara i den strategiska styrningen. • Rapporteringen till ledningen av kvalitetsarbetets resultat bör formaliseras. • Den information som genereras av kvalitetssystemet bör mer systematiskt och ändamålsenligt kommuniceras till relevanta intressenter. 		
Bedömningsgrund 1.1		
<i>Lärosätets kvalitetssystem är uppbyggt för att säkerställa kvaliteten i utbildningarna och det relaterar till övergripande mål och strategier som lärosätet fastställt för sin utbildningsverksamhet</i>		
Bedömning i tidigare lärosätesgranskning: Inte uppfyllt		

I den tidigare lärosättesgranskningen framgår följande av bedömargruppens yttrande:

Den strategiska planen för 2017–2022 anger vision, mål och strategier för de olika verksamheterna inom organisationen. Lärosätet visar ett bra samband mellan mål för utbildningskvalitet enligt beskrivningen i *Ägardirektiv, Strategisk plan* och i underliggande strategier samt i sin självvärdering. Bedömargruppen anser däremot att målen i strategin måste konkretiseras för kvalitetsarbetet. Det är svårt att se hur kvalitetsarbetet de facto är kopplat till strategin och visionen.

Utvecklingen av det pedagogiska arbetet och utbildningen beskrivs i *Pedagogisk Plattform*. Mot bakgrund av *Strategisk plan, Forskningsstrategi* och *Pedagogisk Plattform* har lärosätet formulerat en högskolegemensam verksamhetsplan. I den identifieras ett antal fokusområden, delmål och uppdrag som ska utföras för att uppnå de övergripande målen för högskolan. Bedömargruppen menar att det samband som ESH beskriver mellan utbildning och forskning, att utbildning och forskning ska berika varandra är särskilt positivt. Målen måste däremot operationaliseras med hjälp av kvalitetsindikatorer/nyckeltal för att kunna följas upp med kvalitetssäkring, kvalitetsutveckling och strategisk styrning av verksamheten.

I självvärderingen presenteras de olika styrinstrument som användes, men den säger lite om hur det praktiska arbetet mellan dessa förverkligas, utförs och fungerar.

I *Programmet för systematiskt kvalitetsarbete (PSK)* nämns både kvalitetspolicyn och systemet för kvalitetsarbete. Här beskriver ESH mycket kortfattat att det systematiska kvalitetsarbetet har hämtat inspiration från Demings PDCA-cykel. Lärosätets eget kvalitetsarbete ingår i två olika cykler – en ettårig och en två-/treårig cykel:

- En årlig cykel som består av verksamhetsplanering och uppföljning. Inom utbildningsområdet genomförs bl.a. kurs- och programutvärderingar löpande under året. Resultatet skal återkopplas till studenter, doktorander, institutionsstyrelse/institutionsledning och akademiskt kollegium (AK).
- Den andra tidscykeln genomförs med 2 till 3 års mellanrum planeras och genomförs större uppföljningar såsom student- och medarbetarundersökningar, genomgång och revidering av utbildningsplaner (UP) och allmänna studieplaner (ASP) samt andra styrdokument inom utbildningsområdet.

PSK innehåller ingen översikt av gemensamma processer för kvalitetssäkring eller kvalitetsindikatorer/nyckeltal. Rutiner och arbetssätt för kvalitetssäkring och kvalitetsutveckling är heller inte angivna. Återkopplingen till den strategiska styrningen finns i den schematiska beskrivningen. För bedömargruppen är det, även efter platsbesöken, oklart hur ledningen i praktiken använder kvalitetsarbetet och resultaten av det till strategisk styrning av lärosätet som helhet. Bedömargruppen menar att införandet av obligatoriska gemensamma processer och kvalitetsindikatorer/nyckeltal som institutionerna ska hantera för sitt kvalitetsarbete (inhämtning av information, analys och utveckling), skulle kunna stärka den gemensamma utbildningskvaliteten på lärosätet.

Enligt PSK ska kvalitetsarbetet samordnas av ett kvalitetsråd. Rådet som bildades 2016, enligt rektors beslut om inrättande av kvalitetsråd 2016-12-20, har representanter från högskolans alla

verksamheter samt studenter, doktorander och facklig aktiva. Ansvaret för att organisera och bedriva ett systematiskt kvalitetsarbete ligger sedan på de respektive institutionerna och/eller enheterna.

Även om ESH nyligen fusionerades med Bräcke och har en växande studentpopulation, har stor vikt hittills lagts på en informell kommunikationskultur. Mycket tyder på att detta förändras, åtminstone enligt ESH:s önskan om att formalisera vissa rutiner för inhämtning av dokumentation. Det är till exempel positivt att det, från och med 2019, ska införas tvååriga verksamhetsplaner som ska följas upp varje år i aktivitetsplanerna. Enligt bedömargruppen kan det främja en flexibel, långsiktig planering och ge en bättre utfallsanalys, men då bör den årliga rapporteringen vara väl dokumenterad, detaljerad och innehålla framåtblickande reflektioner.

Bedömargruppen anser att lärosätets kvalitetssystem är bra som utgångspunkt, men det beskrivs i generella termer som lämnar mycket ansvar till kollegierna och institutionerna själva. Några av de aktiviteter som ESH beskriver i sin självvärdering kunde med fördel ha varit beskrivna i kvalitetssystemet, för att göra den till ett bättre arbetsredskap för alla parter. En alltför liten del av kvalitetsarbetet definieras genom gemensamma processer, rutiner och formaliserad dokumentation. Det är oklart hur kvalitetssystemet relaterar till övergripande mål och strategier som lärosätet fastställt för sin utbildningsverksamhet.

Uppföljning av bedömningsgrund 1.1

Bedömning: Uppfylld

Motivering: Lärosätets analys av bristerna avseende bedömningsgrund 1.1 bedöms som tillfredsställande och de åtgärder som redovisas i åtgärdsredovisningen bedöms som rimliga och ändamålsenliga.

Bedömningsgrund 1.5

Lärosätet säkerställer att de resultat och slutsatser som genereras av kvalitetssystemet systematiskt tas tillvara i den strategiska styrningen, kvalitetsarbetet och i utvecklingen av kvalitetssystemet.

Bedömning i tidigare lärosätetsgranskning: Inte uppfylld

I den tidigare lärosätetsgranskningen framgår följande av bedömargruppens yttrande:

Sammanställning av resultat och slutsatser beskrivs i självvärderingen som en del av verksamhetsstyrningsprocessen. Verksamheten dokumenteras genom årsredovisning, verksamhetsuppföljning samt kurs- och programutvärderingar. Utveckling och förbättringsarbete tas om hand av kvalitetsrådet som ger förslag till kvalitetsutvecklingsprogram. Efter dialog ska dessa bli en del av den årliga kvalitetsplanen.

Resultatet och slutsatserna tas tillvara uppåt i organisationen genom att verksamhetsplansuppföljningen appliceras på det systematiska kvalitetsarbetet av kvalitetsrådet. Kvalitetsrådet agerar stöd för de olika instansernas kvalitetsarbete, eftersom respektive institution, kollegium och liknande har ansvar för sitt eget kvalitetsarbete. Kvalitetsrådet föreslår både revision av

kommande verksamhetsplan och eventuell revidering av den systematiska kvalitetsplanen i sin helhet.

Hur lärosätet i praktiken säkerställer att de resultat och slutsatser som genereras av kvalitetssystemet systematiskt tas tillvara i den strategiska styrningen framgår i liten grad av de samlade underlagen. Bedömaregruppen anser likväldigt att modellen är rimlig och genomtänkt, men menar att det är svårt att bedöma utifrån självvärderingen och platsbesöken om den fungerar.

Bedömaregruppen noterar att det, framför allt under samtalen vid det andra platsbesöket, blev tydligt att berörd personal på olika nivåer överlag har god insikt i vad som behöver förbättras för att kvalitetsarbetet med utvärderingar, återkoppling och dokumentation ska kunna anses vara systematiskt på en högskoleövergripande nivå. Vidare blev det tydligt för bedömaregruppen att en majoritet av personalen har ett stort engagemang i kvalitetssäkringsarbetet, och att de är motiverade att fortsätta att bidra till byggandet av lärosätets kvalitetskultur. Detta är mycket positivt.

Uppföljning av bedömningsgrund 1.5

Bedömning: Uppfylld

Motivering: Lärosätets analys av bristerna avseende bedömningsgrund 1.5 bedöms som tillfredsställande och de åtgärder som redovisas i åtgärdsredovisningen bedöms som rimliga och ändamålsenliga.

Bedömningsgrund 1.6

Den information som genereras av kvalitetssystemet kommuniceras på ett ändamålsenligt sätt med relevanta intressenter och får/får inte en spridning inom organisationen.

Bedömning i tidigare lärosätessgranskning: Inte uppfylld

I den tidigare lärosätessgranskningen framgår följande av bedömaregruppens yttrande:

I självvärderingen lyfter lärosätet fram dels den interna kommunikationen i form av den interna webbplatsen för all personal och läroplattformen, *It's Learning*, för studenterna, dels olika möten, workshoppar och seminarier. På en övergripande nivå är det kvalitetsrådet som ansvarar för att information om det systematiska kvalitetsarbetet når ut och att resultaten återkopplas och följs upp.

Institutioner, nämnder och kollegier har ansvar att kommunicera och återkoppla resultaten av det kvalitetsarbete som gjorts inom deras respektive områden. Kommunikationen görs digitalt, men även på möten med till exempel program- och ämnesgrupper samt vid seminarier och föreläsningar. Det finns ingen övergripande kommunikationsplan för kvalitetsarbetet i sin helhet, lärosätet arbetar områdesspecifik kommunikationsplanering där formen beror på t ex målgrupp och sammanhang.

Utöver ovan nämnda kommunikationsforum beskrivs spontana samtal och diskussioner i korridorer som en källa till informationsspridning (i självvärderingen). Även gemensamma personalrum, klassrum och bibliotek beskrivs som platser där resultaten av kvalitetsarbetet kommuniceras. En svaghet med dessa sammanhang är att de saknar övergripande struktur, en systematisk modell för

hur specifikt kvalitetsarbete synliggörs, följs upp och kommuniceras. Här finns heller inga sätt att kontrollera hur väl detta fungerar, eftersom hela kvalitetssystemet i sin modell och aktörsfördelning är så ny. Bedömaregruppen frågar sig om informationen sprids på ett ändamålsenligt sätt när exempelvis naturliga diskussioner i korridoren utan inbördes mötesordning anses vara en grund för att sprida kvalitetsarbetet.

ESH visar inte på ett tillfredsställande sätt hur informationen som genereras av kvalitetssystemet kommuniceras på ett ändamålsenligt sätt till relevanta intressenter. Bedömaregruppen rekommenderar att ESH sätter sig in i de anvisningar som är kopplade till ESG-standarden 1.7 Information management. Den kommer vara till hjälp i arbetet med att ta fram en tillfredsställande informationshantering.

Uppföljning av bedömningsgrund 1.6

Bedömning: Uppfylld

Motivering: Lärosätets analys av bristerna avseende bedömningsgrund 1.6 bedöms som tillfredsställande och de åtgärder som redovisas i åtgärdsredovisningen bedöms som rimliga och ändamålsenliga.

Bedömaregruppen menar samtidigt att lärosätets utvecklingsarbete gällande kommunikation kunnat gå fortare då sidor om studentinflytande och kvalitetsuppföljning ännu inte är implementerade på studentwebben. Bedömaregruppen anser också att det goda utvecklingsarbete som lärosätet påbörjat kan kompletteras med en kommunikationsplan som på ett övergripande sätt beskriver hur information kommuniceras från kvalitetsarbetets olika delar. En kommunikationsplan kan också beskriva vilka intressentgrupper man önskar nå, samt vilka verktyg som används för att följa upp och ta emot återkoppling på kommunikationsarbetet.

Uppföljning av bedömningsområdet Styrning och organisation

Bedömning: Tillfredsställande

Lärosätets analys av bristerna inom bedömningsområdet bedöms som tillfredsställande och de åtgärder som redovisas i åtgärdsredovisningen bedöms som rimliga och ändamålsenliga.

Sammantaget anser bedömarna att de vidtagna åtgärderna ger tillräckliga förutsättningar för att lärosätet genom sitt kvalitetssäkringsarbete ska kunna säkra hög kvalitet i utbildningen.

Samlat omdöme efter uppföljning: Godkänt kvalitetssäkringsarbete

Lärosätets analys av orsakerna till den ifrågasatta kvaliteten bedöms som tillfredsställande och de åtgärder som redovisas i åtgärdsredovisningen bedöms som rimliga och ändamålsenliga.

Sammantaget visar underlagen på att kvalitetssäkringsarbetet kan godkännas då samtliga bedömningsområden bedöms vara tillfredsställande.



Bilaga 1

Rektorsbeslut

Bakgrund

Universitetskanslersämbetet (UKÄ) beslutade den 28 oktober 2019 att ge Ersta Sköndal Bräcke högskola AB (ESH) det samlade omdömet godkänt kvalitetssäkringsarbete med förbehåll. Enligt UKÄ:s beslut ska högskolan senast den 30 oktober 2021 inkomma med en redogörelse för de åtgärder som vidtagits avseende bedömningsområdet *Styrning och organisation* vilket bedömdes som inte tillfredsställande.

Beslut

Rektor beslutar att fastställa Ersta Sköndal Bräcke högskolas åtgärdsredovisning enligt bilaga, reg nr 411-00449-21 inklusive åtta bilagor.

Roger Klínth
Rektor

Bilaga: Åtgärdsredovisning vid uppföljning av granskning av lärosätenas kvalitetssäkringsarbete, reg nr 411-00449-21.

Universitetskanslersämbetets granskning av lärosätenas kvalitetssäkringsarbete – omgång 1-2

Mall för åtgärdsredovisning vid uppföljning av granskning av lärosätenas kvalitetssäkringsarbete

Lärosäte: Ersta Sköndal Bräcke högskola

Reg. Nr: 411-00449-21

Mallen för åtgärdsredovisning ska användas av lärosäten som fått omdömet *Godkänt kvalitetssäkringsarbete med förbehåll* eller *Ifrågasatt kvalitetssäkringsarbete* i UKÄ:s granskning. Mallen består av de sex bedömningsområden som ingår i granskningen:

- **Styrning och organisation**
- **Förutsättningar**
- **Utformning, genomförande och resultat**
- **Jämställdhet**
- **Student- och doktorandperspektiv**
- **Arbetsliv och samverkan**

Vilka bedömningsområden eller bedömningsgrunder som ska omfattas av åtgärdsredovisningen framgår av UKÄ:s beslut och bedömggruppens yttrande. Lärosäten med omdömet *Ifrågasatt kvalitetssäkringsarbete* ska redogöra för de bedömningsområden som bedömts som inte tillfredsställande. Lärosäten med omdömet *Godkänt kvalitetssäkringsarbete med förbehåll* ska redogöra för de bedömningsgrunder som bedömts som inte uppfyllda, för de bedömningsområden som bedömts som inte tillfredsställande.

Information om uppföljningen finns i dokumentet *Vägledning för uppföljning av granskning av lärosätenas kvalitetssäkringsarbete* (UKÄ 2021) som finns på UKÄ:s webbplats. För ytterligare information om den ursprungliga granskningen och de bedömningsområden som ingår, se *Vägledning för granskningar av lärosätenas kvalitetssäkringsarbete* (UKÄ 2016, senast reviderad 2020).

OBS. från och med omgång 3 av granskningar av lärosätenas kvalitetssäkringsarbete gjordes vissa justeringar av bedömningsgrunderna. De lärosäten som ingick i omgång 1-2 och som använder denna mall för åtgärdsredovisning bedöms därför utifrån den tidigare vägledningen och bedömningsgrunderna som de formulerades i denna. Bedömningsgrunderna som listas nedan i denna mall är därför hämtade från den tidigare vägledningen.

Instruktioner för åtgärdsredovisningen:

- Åtgärdsredovisningen indelas utifrån bedömningsområden och bedömningsgrunder som anges nedan. Eventuella underrubriker kan lärosätet fritt besluta om.
- Lärosätet ombeds att först redovisa sin **analys** av bristerna och sedan en **redogörelse av de åtgärder** som genomförts i relation till bristerna.

- Det ska tydligt framgå vilka konkreta förändringar som har genomförts, vilka brister de syftar till att avhjälpa och vilka bedömningsgrunder de relaterar till. Lärosätet uppmanas att särskilt tydliggöra syftet med åtgärderna och motivera varför dessa bedöms komma till rätta med de påtalade bristerna.
- Lärosätet med omdömet *ifrågasatt kvalitetssäkringsarbete* ska fokusera på de bedömningsområden som bedömts ha brister. Lärosätet ska således inte redogöra för bedömningsområden som bedömts som tillfredsställande.
- Lärosätet med omdömet *godkänt kvalitetssäkringsarbete med förbehåll* ombeds att fokusera på de bedömningsgrunder som inte bedömts som uppfyllda, inom de bedömningsområden som bedömts som inte tillfredsställande. Lärosätet ska således inte redogöra för bedömningsgrunder som bedömts som uppfyllda, eller som tillhör bedömningsområden som bedömts som tillfredsställande.
- Åtgärdsredovisningen ska kunna stå för sig själv, dvs. den ska inte hänvisa till länkar. Alla källor ska vara tillgängliga för bedömargruppen vid förfrågan.
- Om åtgärder innefattat nya eller reviderade dokument, till exempel styrdokument som är relevanta för åtgärdsredovisningen, ska dessa laddas upp som bilagor.
- Redovisningen ska omfatta cirka 1-2 sidor per bedömningsgrund exklusive mallens rubrik och inledande text, i tolv punkters textstorlek. Mallens formgivning och marginaler ska inte ändras.
- Åtgärdsredovisningen och eventuella bilagor ska ha inkommit till UKÄ senast det datum som angetts i UKÄ:s beslut. Eller vid omdömet *ifrågasatt kvalitetssäkringsarbete*, det datum som lärosätet och UKÄ kommit överens om.

Bedömningsområde: Styrning och organisation

Redovisa analys av bristerna i kvalitetssäkringsarbetet i relation till bedömningsområdet och redovisa åtgärder vidtagna för att avhjälpa bristerna. Analysera och redogör endast för åtgärder som relaterar till relevanta bedömningsgrunder. Tydliggör vad som är nytt i relation till tidigare självvärdering och vilka konkreta förändringar som har genomförts.

Bedömningsområdet Styrning och organisation innehåller följande bedömningsgrunder:

- 1.1 Lärosätets kvalitetssystem är uppbyggt för att säkerställa kvaliteten i utbildningarna och det relaterar till övergripande mål och strategier som lärosätet fastställt för sin utbildningsverksamhet.
- 1.2 Lärosätets har en beslutad kvalitetssäkringspolicy, eller motsvarande, som är en del av den strategiska styrningen.
- 1.3 Lärosätet har en ändamålsenlig och tydligt definierad ansvarsfördelning för kvalitetsarbetet
- 1.4 Lärosätet har systematiska processer som uppmuntrar till delaktighet, engagemang och ansvar hos lärare, övrig personal samt studenter och doktorander.
- 1.5 Lärosätet säkerställer att de resultat och slutsatser som genereras av kvalitetssystemet systematiskt tas tillvara i den strategiska styrningen, kvalitetsarbetet och i utvecklingen av kvalitetssystemet.
- 1.6 Den information som genereras av kvalitetssystemet kommuniceras på ett ändamålsenligt sätt med relevanta intressenter och får en spridning inom organisationen.

Lärosätets redovisning

Universitetskanslersämbetet (UKÄ) beslutade den 28 oktober 2019 att ge Ersta Sköndal Bräcke högskola AB (ESH) det samlade omdömet godkänt kvalitetssäkringsarbete med förbehåll. Enligt UKÄ:s beslut ska högskolan senast den 30 oktober 2021 inkomma med en redogörelse för de åtgärder som vidtagits avseende bedömningsområdet *Styrning och organisation* vilket bedömdes som inte tillfredsställande.

Högskolans Kvalitetsråd analyserade bedömargruppens yttrande och kom på ett tidigt stadium fram till att merparten av bristerna som bedömargruppen lyfte fram inom bedömningsområdet relaterade till varandra. Därför föreslog Kvalitetsrådet rektor att genomföra några övergripande förändringar av kvalitetssystemet, vilket sammanställdes i en åtgärdsplan. Åtgärdsplanen fastställdes av rektor den 20 maj 2020 och innehåller UKÄ:s bedömning, kvalitetsförbättrande aktiviteter för att avhjälpa bristerna, en tidsplan, samt ansvarig funktion, se bilaga 1.

Åtgärdsredovisningen omfattar bedömningsområdet *Styrning och organisation* samt de underliggande tre bedömningsgrunder som bedömdes *inte uppfyllda*, nämligen 1.1, 1.5 och 1.6. Under varje bedömningsgrunds rubrik nedan redogörs för en kort sammanfattning av

bedömargruppens bedömning, högskolans analys av de brister som bedömargruppen lyft fram, samt de åtgärder som högskolan har genomfört och planerar att genomföra för att avhjälpa bristerna inklusive syftet med de vidtagna åtgärderna. Då åtgärderna hänger samman förekommer en och samma åtgärd under flera bedömningsgrunder. Således är varje åtgärd numrerad från 1 till 6 för ökad tydlighet i redogörelsen nedan.

1.1 Lärosätets kvalitetssystem är uppbyggt för att säkerställa kvaliteten i utbildningarna och det relaterar till övergripande mål och strategier som lärosätet fastställt för sin utbildningsverksamhet.

Sammanfattning av bedömargruppens yttrande

Av yttrandet framgår bland annat behovet av att konkretisera målen i högskolans strategi för just kvalitetsarbetet och att målen behövde operationaliseras med gemensamma processer och med hjälp av kvalitetsindikatorer, för att kunna följas upp med kvalitetssäkring och strategisk styrning av verksamheten. Bedömargruppen menade att det var oklart hur kvalitetssystemet relaterade till övergripande mål och strategier som lärosätet fastställt för sin utbildningsverksamhet.

Bedömargruppen lyfte vidare fram att *Program för systematiskt kvalitetsarbete* (högskolans kvalitetssäkringspolicy) inte innehöll någon översikt av gemensamma processer och rutiner för kvalitetssäkring och kvalitetsindikatorer. Det konstaterades att högskolans kvalitetssystem är bra som utgångspunkt, men att det beskrevs i generella termer som lämnade mycket ansvar till institutionerna och att en alltför liten del av kvalitetsarbetet definierades genom gemensamma processer, rutiner och formaliserad dokumentation.

Högskolans analys

I yttrandet underströk bedömargruppen det som högskolan själv hade identifierat som utvecklingsområden. Av högskolans självvärdering framgår behovet av ”att förbättra systematiken och dokumentationen av det kvalitetsarbete som bedrivs samt hur återkopplingen på samtliga nivåer inom organisationen och gentemot studenter, doktorander och andra intressenter görs på bästa sätt”¹.

Under utvärderingsprocessen 2018–2019 blev det tydligt att en högskola i tillväxt har behov av fler gemensamma formaliserade processer och rutiner för kvalitetsuppföljning än vad som vid det tillfället fanns på plats vid högskolan. Även om ansvaret för det utbildningsnära kvalitetsarbetet åligger den institution som utbildningen bedrivs vid, är det nödvändigt att uppföljning av utbildningarnas kvalitetsarbete återkopplas till högskolegemensam nivå. Vid högskolan är det Pedagogiskt kollegium (PK) som har ansvar för det övergripande kvalitetsarbetet inom utbildning på grundnivå och avancerad nivå och Akademiskt kollegium (AK) för kvalitetsarbetet inom utbildning på forskarnivå. Resultatet av det systematiska kvalitetsarbetet ligger sedan till grund för den strategiska styrningen av högskolans utbildningsverksamhet. Högskolan instämmer i den bild som bedömargruppen lämnade i sitt yttrande och har under de två gånga åren arbetat med att såväl tydliggöra

¹ Ersta Sköndal Bräcke högskolas självvärdering, 2018-12-03, s. 19

redan existerande gemensamma komponenter och processer för kvalitetssäkring, som att utveckla nya gemensamma komponenter och processer för kvalitetssäkring inom utbildningen inklusive användandet av uppföljande kvalitetsindikatorer och nyckeltal.

Åtgärder vidtagna för att avhjälpa bristerna i bedömningsgrund 1.1

Åtgärd 1: Kontinuerlig uppföljning av kvalitetsarbete inkl. kvalitetsindikatorer/nyckeltal inom ramen för verksamhetsplanerings- och uppföljningsprocessen

Uppföljningen av kvalitetsarbetet sker genom högskolans årliga cykel med budget- och verksamhetsplanering samt uppföljning av verksamheten vid tertial 1 (i maj) och tertial 2 (i september) som både institutioner/enheter, kollegier och råd har med rektor. I syfte att skapa övergripande gemensamma processer för återrapportering av det utbildningsnära kvalitetsarbetet, präglade av större tydlighet och formalisering, har en ny struktur utvecklats för kontinuerlig återrapportering inför dessa möten. Högskoleövergripande dokument som underlag och stöd för uppföljningen vid tertial 1 och 2 finns tillgängliga på internwebben. Vid uppföljningen stäms även nyckeltal inom utbildningen av, såsom söktryck till högskolans utbildningar, antal studenter, helårsstudenter och helårsprestationer, genomströmning och planerad dimensionering av utbildningsutbudet. Dessa nyckeltal tas fram av avdelningen för verksamhetsstöd i samband med sammanställningen av årsredovisningen och återrapporteringen till departementet i februari. Se vidare under åtgärd 5.

Åtgärd 2: Årlig uppföljning av programrapporter i Pedagogiskt kollegium

Pedagogiskt kollegium (PK) har det högskoleövergripande ansvaret för kvalitet i utbildning på grundnivå och avancerad nivå. PK har reviderat styrdokumentet Policy för kursvärderingar och Policy för programvärderingar, till ett styrdokument, *Riktlinjer för program- och kursvärderingar*, se bilaga 2. Syftet med det reviderade gemensamma styrdokumentet är att tydliggöra vilket organ och vilken funktion som har ansvar för genomförande av kurs- och programvärderingar, vad kurs- och programvärderingar ska innehålla och processen för att tillvarata resultaten och återföra den till intressenter, se även bilaga 3 som beskriver processen.

I och med de reviderade riktlinjerna har en ny komponent införts i det systematiska kvalitetsarbetet vid högskolan, de s.k. *programrapporterna*. Varje institution/enhet som har utbildningsansvar på grundnivå och avancerad nivå ska årligen återrapportera resultat av genomförda programvärderingar tillsammans med en analys och förslag på kvalitetsutvecklande åtgärder till PK. Programrapporten presenteras av programansvarig vid ett av PK:s möten. Om oklarheter eller frågor kvarstår efter mötet kan PK begära skriftligt förtydligande från prefekt eller annan utbildningsansvarig vid berörd institution.

För att både möjliggöra en jämförbarhet mellan utbildningarna och över tid inom respektive utbildning har det också tagits fram gemensamma frågeområden som ska ställas till studenterna i programvärderingen. Dessa frågor handlar om måluppfyllelse, forskningsanknytning, studenters möjlighet till egenansvar, inflytande och delaktighet, likabehandling och hållbar utveckling samt förberedelse för ett föränderligt arbetsliv.

Åtgärd 3: Kvalitetsdialoger vartannat år mellan ansvariga för utbildning på institutions-, fakultets- och rektorsnivå med tillhörande nyckeltal och kvalitetsindikatorer

Högskolans systematiska kvalitetsarbete har utvidgats med en ytterligare komponent, så kallade *kvalitetsdialoger*. Syftet med att införa kvalitetsdialoger i verksamheten är dels att skapa en tydlig högskolegemensam process för uppföljning av högskolans kvalitetsarbete och de resultat och slutsatser som genererats i systemet. Dels att möjliggöra dialog i organisationen kring gemensamma förbättringsområden och vilka gemensamma åtgärder som behöver prioriteras inom högskolans utbildningsverksamhet. Kvalitetsdialogerna genomförs i tre steg, med start vt 2022 inför nästa tvååriga verksamhetsplan (2023–2024):

Steg 1: Kvalitetsrådet ansvarar för utformningen av och samlar in underlag inför kvalitetsdialogerna. I februari-mars skickas en kvalitetsdialogsenkät till prefekter och enhetschefer med frågor om det systematiska kvalitetsarbetet. Svaren blir ett delunderlag i varje institutions/enhets bilaterala tertial 1-avstämning med rektor och förvaltningschef som hålls i maj och samtidigt ett underlag till den gemensamma kvalitetsdialogen.

Steg 2: Den gemensamma kvalitetsdialogen hålls mellan rektor och en utökad ledningsgrupp bestående av samtliga prefekter, enhetschefer och ordförandena i Akademiskt respektive Pedagogiskt kollegium, ordförandena i rektors tre råd samt studentrepresentanter. Teman för kvalitetsdialogen bestäms bland annat utifrån resultatet från kvalitetsdialogsenkäten. Några exempel på teman för dialogerna skulle kunna vara hur utbildningarnas forskningsanknytning säkerställs eller hur hållbar utveckling implementeras i utbildningens innehåll och utformning. Inför både avstämning tertial 1 och den gemensamma kvalitetsdialogen kommer också nyckeltal och kvalitetsindikatorer, såsom resultat från programrapporter, söktryck, dimensionering och genomströmning utgöra underlag.

Steg 3: Efter genomförd kvalitetsdialog sammanställer Kvalitetsrådet rekommendationer kring hur det fortsatta systematiska kvalitetsarbetet bör utvecklas vid högskolan. Denna rekommendation avrapporteras till rektor i augusti och utgör ett viktigt underlag för den kommande tvååriga verksamhetsplaneringen.

Åtgärd 4: Reviderat ramverk för systematiskt kvalitetsarbete

ESH:s kvalitetssäkringspolicy, *Program för systematiskt kvalitetsarbete* har omarbetats och reviderats, dels utifrån de förändringar av kvalitetssystemet som genomförts, dels utifrån att högskolan har beslutat om en ny *Vision 2025* (bilaga 4) med tillhörande strategier, bland annat *Forskningsstrategi* (bilaga 5) och *Strategi för pedagogisk verksamhet* (bilaga 6). Namnet på dokumentet har också ändrats till *Ramverk för systematiskt kvalitetsarbete vid Ersta Sköndal Bräcke högskola* och innehåller både högskolans syn på kvalitet och systematiskt kvalitetsarbete, styrning och organisation samt processer för genomförande, uppföljning och analys, se bilaga 7. Ramverket är en del av högskolans verksamhetsstyrning och utgör högskolans kvalitetssäkringspolicy i enlighet med European Standards and Guidelines (ESG).

Omarbetningen av styrdokumentet motiveras av att tydliggöra de gemensamma komponenterna och jämförande resultat som kvalitetssystemet består av och hur dessa komponenter bidrar till att säkerställa hög kvalitet i utbildningarna.

1.5 Lärosätet säkerställer att de resultat och slutsatser som genereras av kvalitetssystemet systematiskt tas tillvara i den strategiska styrningen, kvalitetsarbetet och i utvecklingen av kvalitetssystemet.

Sammanfattning av bedömarens yttrande

Bedömarens grupp lyfte fram att det av självvärderingen i liten grad framkom hur lärosätet i praktiken säkerställer att de resultat och slutsatser som genereras av kvalitetssystemet systematiskt tas tillvara i den strategiska styrningen. Bedömarna ansåg likväl att modellen var rimlig och genomtänkt, men menade att det var svårt att bedöma utifrån självvärdering och platsbesök om den fungerade. Av yttrandet framkom vidare att berörd personal på olika nivåer överlag hade god insikt i vad som behövde förbättras för att kvalitetsarbetet skulle kunna anses vara systematiskt på en högskoleövergripande nivå, samt att en majoritet av personalen hade ett stort engagemang i kvalitetsarbetet, vilket ansågs som mycket positivt.

Högskolans analys

Högskolan identifierade redan i självvärderingen behovet av att formalisera och gemensamt dokumentera resultatet och slutsatserna av kvalitetsarbetet, framförallt med fokus på den så kallade återkopplingsloopen. Exempelvis har högskolan sett behov av att tydliggöra vad och på vilken nivå som resultatet av kvalitetssystemet ska återrapporteras.

Såsom beskrivits under högskolans analys av bedömningsgrund 1.1. har arbetet med att utveckla högskolans kvalitetssäkringssystem fokuserats på att både tydliggöra redan existerande gemensamma kvalitetssäkrings- och kvalitetsutvecklingsprocesser samt att tillskapa nya gemensamma komponenter och processer för kvalitetssäkring inom utbildningen inklusive användandet av uppföljande kvalitetsindikatorer och nyckeltal. Syftet med de åtgärder som vidtagits är att tydligare kunna säkerställa att de resultat och slutsatser som genereras av kvalitetsarbetet systematiskt tas tillvara både i den strategiska styrningen av verksamheten och i förbättringsarbetet av kvalitetssystemet i sig.

Åtgärder vidtagna under bedömningsgrund 1.5

Åtgärd 2: Årlig uppföljning av programvärderingar och -analys i Pedagogiskt kollegium

En viktig källa till att säkerställa hög kvalitet i utbildningarna genereras genom införande av årlig uppföljning av programrapporter som utbildningsansvarig institution ska lämna till Pedagogiskt kollegium, se beskrivningen av åtgärd 2 under bedömningsgrund 1.1. I den process som tagits fram för ändamålet finns gemensamma frågeområden som utgör indikatorer av utbildningens kvalitet och ger möjlighet till jämförelse mellan utbildningar och över tid inom respektive utbildning. Därtill ska programrapporterna innehålla åtgärdsplaner på förbättringsområden, vilka Pedagogiskt kollegium kommer att följa upp. Programrapporterna kommer att vara tillgängliga både för högskolans lärare och studenter.

Åtgärd 3: Införande av kvalitetsdialoger vartannat år mellan ansvariga för utbildning på institutions-, fakultets- och rektorsnivå med tillhörande nyckeltal och kvalitetsindikatorer

Som beskrivits under bedömningsgrund 1.1 har högskolan infört komponenten *kvalitetsdialoger* som genomförs i juni vartannat år i syfte att säkerställa en systematiserad återkopplingsloop där slutsatser och resultat som genereras i kvalitetssystemet tas tillvara i den strategiska styrningen av högskolans utbildningsverksamhet. Inför kvalitetsdialogerna sammanställer verksamhetsstödet vid högskolan nyckeltal och kvalitetsindikatorer, såsom resultat från programrapporter, söktryck, dimensionering och genomströmning, resultat från alumnundersökning och studentenkäter etc.

Tillskapandet av kvalitetsdialogerna motiveras också utifrån det faktum att de blir ett naturligt forum för utvecklandet av själva kvalitetssäkringssystemet. Det har varit ett syfte att få de olika verksamhetsplanerings- och uppföljningsprocesserna att kugga ihop bättre med varandra. Sedan 2019 har högskolan en tvåårig verksamhetsplan som fastställs i december. Att genomföra kvalitetsdialoger i juni ger då möjlighet till att resultatet och slutsatserna från dialogen ligger till grund för nästa tvååriga verksamhetsplan.

1.6 Den information som genereras av kvalitetssystemet kommuniceras på ett ändamålsenligt sätt med relevanta intressenter och får en spridning inom organisationen.

Sammanfattning av bedömargruppens yttrande

Av bedömargruppens yttrande framkom bland annat följande: Högskolan visade inte på ett tillfredsställande sätt hur informationen som genererades av kvalitetssystemet kommunicerades på ett ändamålsenligt sätt till relevanta intressenter. Bedömargruppen menade vidare att det saknades en systematisk modell för hur specifikt kvalitetsarbete synliggjordes, följdes upp och kommunicerades, samt att det inte fanns tydliga sätt att kontrollera hur väl detta fungerade, eftersom kvalitetssystemet i sin modell och aktörsfördelning var så ny. Bedömarna frågade sig vidare om det sätt som beskrevs i självvärderingen var ändamålsenligt och hänvisade till ESG 1.7.

Högskolans analys

Bedömningsgrund 1.6 hänger tätt ihop med övriga bedömningsgrunder som inte bedömdes vara uppfyllda, dvs bedömningsgrunderna 1.1. och 1.5. Av ESG 1.7 framgår bl.a. att lärosäten säkerställer att de samlar in, analyserar och använder relevant information för en effektiv styrning av sina utbildningar. Det handlar både om vilken information som bör finnas på plats och vilka effektiva processer som används för att samla in och analysera den informationen. Informationen kan bestå både av kvantitativa data, såsom genomströmning, söktryck, studentpopulationens profil och avhopp, studentnöjdhet, anställningsbarhet för utexaminerade och av mer kvalitativt underlag som framkommer av analyser i programrapporter, studentenkäters fritextsvar etc.

Av självvärderingen framgår att högskolan arbetar med återkoppling i olika former, men att det ser olika ut inom högskolan, kanske framförallt i hur man på utbildningsnivå använder

sig av nyckeltal och kvalitetsindikatorer. Av Rektors åtgärdsplan (se bilaga 1) framgår bl.a. att det ska tas fram högskolegemensamma nyckeltal och kvalitetsindikatorer med utgångspunkt i ESG 1.7, med syfte att användas både i den kontinuerliga verksamhetsuppföljningen och i de nya komponenterna i kvalitetssystemet.

Åtgärder vidtagna för att avhjälpa bristerna

Åtgärd 5: Framtagande av en sammanställning över relevanta nyckeltal och kvalitetsindikatorer för uppföljning av kvalitetsarbetet inom utbildning samt rutiner för användandet av informationen

I utarbetandet av en systematisk rutin för framtagande av gemensamma nyckeltal och kvalitetsindikatorer har högskolan utgått från den statistik som redan nu samlas in och finns tillgänglig gällande utbildningsområdet både internt och externt via UHR:s och UKÄ:s rapporter och statistiska material. Syftet med arbetet är att så långt som möjligt tillgängliggöra den uppföljning som redan görs på institutionsnivå, bl.a. genom att synliggöra resultat från programvärderingar och programrapporter, samt de studentenkäter och uppföljningar som görs med jämna mellanrum på högskolegemensam nivå. En sammanställning av relevanta nyckeltal och indikatorer som genereras av högskolans kvalitetssystem samt när de används framkommer av bilaga 8. Arbetet med implementeringen sker successivt och val av nyckeltal och kvalitetsindikatorer kan ändras utifrån behov av uppföljning av viss typ av verksamhet.

Åtgärd 6: Utvecklande av plattform/portal för information om och dokumentation av högskolans kvalitetsarbete

Under 2019–2020 utvecklades en plattform för verksamhetsuppföljning på internwebben. Högskolegemensamma underlag, såsom verksamhetsplaner, aktivitetsplaner och övrig dokumentation finns här tillgängliga för högskolans lärare och övrig personal. Syftet med ovanstående åtgärd är att på ett enhetligt och övergripande plan kunna kommunicera resultat och slutsatser av kvalitetsarbetet till relevanta intressenter.

Under våren 2020 lanserades en ny studentwebb (www.student.esh.se) som komplement till den information som studenter får via den lärplattform som högskolan använder (ItsLearning). Sidor om studentinflytande och kvalitetsuppföljning håller på att utvecklas i samarbete med kåren, så att studenter på ett lätt sätt har tillgång till information om slutsatser och resultat från kvalitetsarbetet.

Bilagor

Bilaga 1: Åtgärdsplan, rektorsbeslut 2020-05-21

Bilaga 2: Riktlinjer för program- och kursvärderingar

Bilaga 3: Process för uppföljning och återkoppling av programvärderingar vid högskolans institutioner

Bilaga 4: Vision 2025

Bilaga 5: Forskningsstrategi

Bilaga 6: Strategi för pedagogisk verksamhet

Bilaga 7: Ramverk för systematiskt kvalitetsarbete vid Ersta Sköndal Bräcke högskola

Bilaga 8: Sammanställning av nyckeltal inom kvalitetssystemet för utbildning

Rektorsbeslut

Åtgärdsplan utifrån UKÄ:s utvärdering av Ersta Sköndal Bräcke högskolas kvalitetssystem 2018 – 2019

Bakgrund

Universitetskanslersämbetet (UKÄ) genomförde under 2018 – 2019 en utvärdering av högskolans kvalitetssäkringssystem. Högskolan fick omdömet Godkänt kvalitetssäkringsarbete med förbehåll de 28 oktober 2019. Av UKÄ:s beslut framgår bl.a. att högskolan senast den 30 oktober 2021 ska inkomma med en redogörelse för de åtgärder som vidtagits avseende bedömningsområdet Styrning och organisation.

Kvalitetsrådet har under våren 2020 tagit fram en åtgärdsplan utifrån bedömargruppens yttrande och UKÄ:s beslut. Av åtgärdsplanen framgår vad som ska åtgärdas, vem/vilken instans som ansvarar för frågan samt tidsplan för respektive åtgärd.

Beslut

Rektor beslutar att fastställa Åtgärdsplan utifrån UKÄ:s utvärdering av Ersta Sköndal Bräcke högskolans kvalitetssystem 2018 – 2019, se bilaga 1. Rektor uppdrar åt kvalitetsrådet att följa upp åtgärdsplanen enligt beslutad tidplan och återrapportera till rektor senast den 31 december 2020.



Roger Klinth
Rektor

Delges:

Kvalitetsrådet

Förvaltningschef

Prefekter och enhetschefer

Akademiskt kollegium

Pedagogiskt kollegium

Ersta Sköndal Bräcke studentkår

Doktorandföreningen

Åtgärdsplan utifrån UKÄ:s utvärdering av Ersta Sköndal Bräcke högskolas kvalitetssystem 2018 – 2019

TA KONTAKT MED UKÄ SENAST 3 MÅNADER FÖRE PLANERAT DATUM FÖR INLÄMNANDE AV ÅTERRAPPORTERING OCH UPPFÖLJANDE GRANSKNING FÖR ATT UNDERLÄTTA PROCESSEN. DOCK SENAST DEN 30 OKTORBER 2021, SE BESLUT.

UKÄ:s bedömning	Kvalitetsförbättrande aktiviteter	Tidsplan	Ansvarig funktion	Uppföljning
1. Ta hjälp av de anvisningar som är kopplade till ESG-standarden 1.7 Information management.	1. Stärka Policys för kursvärderingar och programvärderingar för att säkerställa jämförbarhet mellan utbildningar samt hur informationen sprids och används inom hela organisationen	VT/HT 2020	Pedagogiskt kollegium (PK)	PK rapporterar till kvalitetsrådet (KR) innan slutet av HT2020
	2. Ta fram nyckeltal (kvalitativa och kvantitativa) inom utbildningar (genomströmning, avhopp, andel godkända vid första examinationen) med hjälp av ESG 1.7.	VT/HT 2020	Förvaltningschef, administrativt stöd på Rektorskansliet	Förvaltningschef rapporterar till KR innan slutet av HT2020
2. Inför obligatoriska gemensamma processer och kvalitetsindikatorer/nyckeltal som institutionerna ska	1. Ta fram och implementera rutin för årlig uppföljning av nyckeltal och kvalitetsindikatorer på institutionerna och fastställ med kalenderring i årscykeln flödet från	HT2020	Förvaltningschef	Förvaltningschef rapporterar till KR innan slutet av HT2020

<p>hantera för sitt kvalitetsarbete.</p>	<p>institution upp till Rektorskansliet och tillbaka.</p>			
<p>3. Punkt 2 skall systematiskt tas till vara i den strategiska styrningen (bedömningsgrund 5)</p>	<p>1. Precisera formuleringar med tydligare definitioner av kvalitetsarbetet i Program för systematiskt kvalitetsarbete. Samordning med strategiarbetet 2020 – 2025.</p> <p>2. Rutin skall tas fram för att de nyckeltal som tas fram i kvalitetsarbetet (från ESG 1.7) förs in i och systematiskt påverkar högskolans lednings strategiska styrning</p>	<p>Förarbete med förslag VT2020, färdig version HT2020</p> <p>HT2020</p>	<p>Arbetsgrupp inom KR (Henrik, Anna, Mona)</p> <p>Rektor beslutar.</p> <p>Förvaltningschef, KR</p>	<p>KR lägger fram förslag till revidering innan slutet av HT2020.</p> <p>Förvaltningschef och KR tar fram förslag innan slutet av HT2020</p>

Följande punkter behöver inte återrapporteras, men kan behöva implementeras och är i viss mån kopplade till de punkter som behöver åtgärdas

- Kopplingen ICT-systemet (Information and Communication Technology) med det systematiska kvalitetsarbetet behöver tydliggöras
- Bibliotekets roll som serviceknutpunkt för studenter behöver kopplas tydligare till ett systematiskt kvalitetsarbete.
- Kurs- och programvärderingar skulle kunna inkludera:
 - att systematisera utvärderingen av kurser och program samt göra dem möjliga att jämföra
 - att utveckla metoder för att öka svarsfrekvensen och delaktigheten i utvärderingar
 - att återkoppla resultaten till berörda intressenter
 - att genomgående dokumentera utvärderingsarbetet
- Fastställ en lärosätesövergripande rutin för nedläggning av utbildningar.
- Utveckla lärosätesövergripande rutiner för dokumentation, hantering och återkoppling av studenternas synpunkter
- Systematisera omvärldsanalys inom utbildningsområdet
- Utveckla rutin för hur doktorander förbereds till ett föränderligt arbetsliv
- Inrätta ett alumniprogram

Bilaga:

Sammanställning av UKÄ:s beslut och bedömargruppens yttrande

Sammanställning av bedömarens yttrande i granskningen av ESH:s kvalitetssystem

Bedömningsområde 1: Styrning och organisation (**inte tillfredsställande**)

Bedömningsgrunder	Bedömarens yttrande (i urval)
<p>Lärosätets kvalitetssystem är uppbyggt för att säkerställa kvaliteten i utbildningarna och det relaterar till övergripande mål och strategier som lärosätet fastställt för sin utbildningsverksamhet.</p> <p>Inte uppfyllt</p>	<ul style="list-style-type: none"> - Behov av konkretisering av målen i strategin för kvalitetsarbetet. - Målen behöver operationaliseras mha kvalitetsindikatorer för att kunna följas upp med kvalitetssäkring och strategisk styrning av verksamheten. - Program för systematiskt kvalitetsarbete (PSK) innehåller inge översikt av gemensamma processer för kvalitetssäkring eller kvalitetsindikatorer. - Lärosätets kvalitetssystem är bra som utgångspunkt, men det beskrivs i generella termer som lämnar mycket ansvar till råden och institutionerna själva. En alltför liten del av kvalitetsarbetet definieras genom gemensamma processer, rutiner och formaliserad dokumentation. - Det är oklart hur kvalitetssystemet relaterar till övergripande mål och strategier som lärosätet fastställt för sin utbildningsverksamhet.
<p>Lärosätet har en beslutad kvalitetssäkringspolicy, eller motsvarande, som är en del av den strategiska styrningen.</p> <p>Uppfylld</p>	<ul style="list-style-type: none"> - PSK beskriver både policyn och systemet. Policyn tar upp ambitioner, mål, överrensstämmelse med ESG och ramar i övrigt. Centrala begrepp och styrande dokument förklaras. - Under PSK finns i handlingsplan för systematiskt kvalitetsarbete som innehåller mål och uppdrag som ska följas upp varje år. Både PSK och handlingsplanen är nyligen framtagna, och det är därmed omöjligt att bedöma om de är operationellt förankrade inom ESH. - Bedömarens grupp ifrågasätter varför inte kvalitetsrådet finns med i figuren (org. skiss).
<p>Lärosätet har en ändamålsenlig och tydlig definierad ansvarsfördelning för kvalitetsarbetet.</p>	<ul style="list-style-type: none"> - En utmaning för ESH är hur begreppen ”delegera” och ”ansvar” beskrivs. Delegering måste innebära ansvar för att genomföra vissa uppdrag samt att dokumentera och rapportera om dessa. Några rutiner för och innehåll i sådan rapportering framgår inte av underlagen.

<p>Uppfylld</p>	<ul style="list-style-type: none"> - Vid kvalitetsrådets inrättande skapades förutsättningar för övergripande kvalitetsarbete, vilket bedömargruppen anser vara positivt. Men ny organisation, är ansvarsfördelningen ny och ännu otestad i sin helhet. - Tydliggöra gränsdragningen mellan PK och kvalitetsrådet. - Trots vissa brister, är helhetsintrycket att lärosätet har en tydligt definierad ansvarsfördelning för kvalitetsarbetet. Systemet och organisationen är så nyligt antagna att det är omöjligt att bedöma hur ändamålsenliga de är Därmed är det ena ledet i detta bedömningsunderlag uppfyllt. Vid platsbesöken framkom att parterna hade stor förståelse och engagemang för sina ansvar och uppgifter, vilket stärkte slutsatsen att BG är uppfyllt i tillräckligt stor utsträckning.
<p><i>Lärosätet har systematiska processer som uppmuntrar till delaktighet, engagemang och ansvar hos lärare, övrig personal samt studenter och doktorander.</i></p> <p>Uppfylld</p>	<ul style="list-style-type: none"> - Exempel ges på systematiska processer såväl på övergripande nivå (råd, kollegier) som på institutionsnivå. Det finns stor variation, men möten tycks ske med regelbundenhet och har god potential att vara inkluderande. Medarbetardagen är ett evenemang som bedömargruppen tolkar som systematiskt, sker en gång om året. - Ang. kvalitetsdag ht 19. Bedömargruppen rekommenderar att detta blir en återkommande dag för diskussion och problematiseringar om kvalitet och resonemang om hur effekter av jämförelser och ranking kan mätas. - I självvärderingen presenteras vissa inst.baserade verksamheter som ex. på hur lärosätet systematiskt arbetar för att skapa delaktighet, men det bedöms inte var som skulle kunna betraktas som tillfredsställande delaktighet. ESH bör arbeta För att diskussionerna ska uppleddas som relevanta och effektiva när det gäller de teman och indikatorer som ESH/studenter prioriterar. Dokumentation på ett ändamålsenligt sätt.
<p><i>Lärosätet säkerställer att de resultat och slutsatser som genereras av kvalitetsystemet systematiskt tas tillvara i den strategiska styrningen, kvalitetsarbetet och i utvecklingen av kvalitetsystemet.</i></p> <p>Inte uppfyllt</p>	<ul style="list-style-type: none"> - Hur lärosätet i praktiken säkerställer att de resultat och slutsatser som genereras av kval.systemets systematiskt tas tillvara i den strategiska styrningen framgår i liten grad av de samlade underlagen. Bedömare anser likväl att modellen är rimlig och genomtänkt, men menar att det är svårt att bedöma utifrån självvärdering/platsbesök om den fungerar. - Bedömare noterar att det framförallt vid andra platsbesöket blev tydligt att berörd personal på olika nivåer överlag har god insikt i vad som behöver förbättras för att kvalitetsarbetet ska kunna anses vara systematiskt på en högskoleövergripande nivå. - Tydligt för bedömare att en majoritet av personalen har ett stort engagemang i kvalitetsarbetet och att de är motiverade att fortsätta att bidra till byggandet av lärosätets kvalitetskultur. Det är mycket positivt.
<p><i>Den information som genereras av kvalitetsystemet kommuniceras på</i></p>	<ul style="list-style-type: none"> - En svaghet med informella samtal (som beskrivs i självvärderingen) i dessa sammanhang är att de saknar övergripande struktur, en systematisk modell för hur specifikt kvalitetsarbete synliggörs, följs upp och

<p><i>ett ändamålsenligt sätt med relevanta intressenter och får/får inte en spridning inom organisationen.</i></p> <p>Inte uppfyllt</p>	<p>kommuniceras. Inga sätt att kontrollera hur väl detta fungerar, eftersom kvalitetssystemet i sin modell och aktörsfördelning är så ny. Bedömarna frågar sig om detta är ändamålsenligt sätt.</p> <ul style="list-style-type: none"> - ESH visar inte på tillfredsställande sätt hur informationen som genereras av systemet kommuniceras på ett ändamålsenligt sätt till relevanta intressenter. Rekommendation att sätta sig in i ESG 1.7.
---	---

Bedömningsområde 2: Förutsättningar (tillfredsställande)

Bedömningsgrunder	Bedömargruppens yttrande
<p><i>Lärosätet säkerställer att den undervisande personalens kompetens motsvarar utbildningsverksamhetens behov.</i></p> <p>Uppfylld</p>	<ul style="list-style-type: none"> - BG anser att lärosätet har ett väl fungerande kvalitetssystem när det gäller att säkerställa både personalens befintliga kompetenser, identifiera utvecklingsbehov och relatera detta till utbildningens behov. - BG ser en genomtänkt systematik i de processer som är knutna till kompetensförsörjning vid lärosätet.
<p><i>Lärosätet tillhandahåller en främjande miljö som ger undervisande personal möjlighet att utveckla såväl sin pedagogiska kompetens som sin ämneskompetens samt förutsättningar att bedriva sitt arbete på ett effektivt sätt.</i></p> <p>Uppfylld</p>	<ul style="list-style-type: none"> - Bra rutiner och arbetssätt för att hantera lärarnas arbetstider och uppgifter, bl.a. genom regelbundna utvecklingssamtal. - I forskningsstrategin står att ESH ska utveckla meriteringsprogram för medarbetare, docentur-/professorsprogram, handledarutbildning. - ESH har klart uttalade system för hur man ska avsätta resurser för kompetensutveckling och forskning.

<p><i>Lärosätet säkerställer att infrastruktur och studentstöd är ändamålsenliga för studenternas och doktorandernas lärande.</i></p> <p>Uppfylld</p>	<ul style="list-style-type: none"> - ESH har uppmärksammat ett ökat behov av framförallt studievägledning. Med större studentantal och allt fler studenter med olika förutsättningar är denna funktion viktig, något som ESH också har identifierat. - Utveckling av ICT inkl. digitalisering av verksamheten bör ses som ett utvecklingsområde vid ESH. ESH har korrekt identifierat behoven, men arbetets planering, uppdatering och uppföljning bör framöver mera systematiskt knytas till kvalitetsarbetet.
<p><i>Lärosätet säkerställer att det finns tillräckliga läranderesurser och att dessa används på ett effektivt sätt.</i></p> <p>Uppfylld</p>	<ul style="list-style-type: none"> - Bibliotekets uppgift som läranderesurs i utbildning bör följas upp och återkopplas till årscyklerna för kvalitetsarbetet menar BG som ser detta som ett utvecklingsområde. - ESH har utvecklat ett tydligt system för att bedöma om det finns tillräckliga läranderesurser för doktorander.

Bedömningsområde 3: Utformning, genomförande och resultat (tillfredsställande)

Bedömningsgrunder	Bedömargruppens yttrande
<p><i>Lärosätet har en tydlig ansvarsfördelning samt ändamålsenliga rutiner och processer för utformning, utveckling, inrättande och nedläggning av utbildningar.</i></p> <p>Uppfylld</p>	<ul style="list-style-type: none"> - Sammantaget anser BG att det med avseende på utformning och utveckling av utbildningar finns en tydlig struktur och fördelning av ansvar. - BG vill se en lärosätesövergripande rutin för inrättande och nedläggning av utbildning.
<p><i>Lärosätet säkerställer att dess utbildningar utformas och genomförs på ett sätt som uppmuntrar</i></p>	<ul style="list-style-type: none"> - Utbildningarna genomförs och utformas så att studenterna uppmuntras till och har verkliga möjligheter att ta en aktiv roll i lärandeprocessen.

<p><i>studenterna till att ta en aktiv roll i lärandeprocesserna, vilket också återspeglas i examinationen.</i></p> <p>Uppfylld</p>	<ul style="list-style-type: none"> - BG anser att rutin för studentaktiv examination borde stärkas och att det borde vara obligatoriskt för doktorander att delta i det forskningsspecifika seminariet som hålls vid ESH.
<p><i>Lärosätet säkerställer ett nära samband mellan forskning och utbildning i verksamheten.</i></p> <p>Uppfylld</p>	<ul style="list-style-type: none"> - ESH säkerställer på flera olika sätt ett samband mellan forskning och utbildning. - En god praxis för att säkerställa forskningsanknytningen på ett systematiskt sätt finns i ISV, där det tas upp i kursutvärderingarna.
<p><i>Lärosätet säkerställer att dess utbildningar utformas och genomförs med en tydlig koppling mellan nationella och lokala mål, lärandeaktiviteter och examinationer.</i></p> <p>Uppfylld</p>	<ul style="list-style-type: none"> - Gällande forskarutbildningen finns en tillfredsställande rutin med avseende på målkoppling genom ASP, fastställda kursplaner, och studieguider. BG välkomnar ESH:s avsikt att arbeta vidare med att tydliggöra progression och aktiviteter för måluppfyllelse inom forskarutbildningen. - Stor variation mellan olika utbildningar kring hur rutinen är för att arbeta med målmatriser. Det visar att systemet i nuläget inte är fullt utvecklat och att det behövs vidareutvecklas för att uppnå en lärosätesövergripande systematik.
<p><i>Lärosätet säkerställer att varje student och doktorand ges goda förutsättningar att genomföra utbildningen inom planerad studietid.</i></p> <p>Uppfylld</p>	<ul style="list-style-type: none"> - Studenterna får goda förutsättningar att genomföra utbildningen inom planerad studietid. - ESH har identifierat behov av att använda Ladok till analysarbete av kopplingar mellan studieresultat och genomströmning för att kunna stödja kursansvariga och arbetet med kursutveckling. Ett bra incitament enligt BG.
<p><i>Utifrån genomförda uppföljningar vidtar lärosätet de åtgärder som krävs</i></p>	<ul style="list-style-type: none"> - ESH bör systematisera utvärderingar av kurser och program samt göra dem möjliga att jämföra. - Behov av mer stringent policy kring kursvärdering och programvärdering som PK beslutat om.

<p><i>för att förbättra och utveckla utbildningarna.</i></p> <p>Uppfylld</p>	<p>- Gott om bra exempel på kurs- och programutvärderingar som har lett till åtgärder och förbättringar. BG ser dock behov av enhetliga rutiner och processer för formatet så väl som återkopplingen av resultatet.</p>
<p><i>Åtgärder som planeras eller genomförs för att förbättra och utveckla utbildningarna kommuniceras på ett ändamålsenligt sätt med relevanta intressenter.</i></p> <p>Inte uppfyllt</p>	<p>-BG menar att det kan behövas en viss flexibilitet i hur man kommunicerar och återkopplar, MEN detta betyder inte att lärosätet inte kan eller bör ha en övergripande systematik.</p> <p>- Fo-utbildningen fungerar bättre, men det saknas en systematiserad rutin för återkoppling till doktoranderna.</p> <p>- Kommunikation med studenter bör förbättras. ItsL finns, men det är inte alltid informationen läggs ut där.</p> <p>- BG anser att Policy för kurs- och programutvärderingar är alltför allmänt hållna för att skapa nödvändig struktur på högskoleövergripande nivå.</p>
<p><i>Lärosätet har och tillämpar goda rutiner för antagning av studenter och doktorander, TG samt utfärdande av examensbevis. Lärosätet har även en fastställd rutin för omprövning av beslut gällande studenter och doktorander.</i></p> <p>Uppfylld</p>	<p>- BG anser att ESH tillämpar goda rutiner med avseende på antagning, TG och omprövning.</p>

Bedömningsområde 4: Jämställdhet (tillfredsställande)

Bedömningsgrunder	Bedömargruppens yttrande
<p><i>Lärosätet säkerställer ett systematiskt arbete med att beakta jämställdhet i utbildningarnas innehåll, utformning och genomförande.</i></p> <p>Uppfylld</p>	<ul style="list-style-type: none"> - I lärosätets självvärdering beskrivs systematik kring hantering av jämställdhet inom ramen för likabehandlingsarbetet. Jämställdhet beaktas vid utformning, innehåll och genomförande av utbildning.

Bedömningsområde 5: Student- och doktorandperspektiv (tillfredsställande)

Bedömningsgrunder	Bedömargruppens yttrande
<p><i>Lärosätet säkerställer studenternas och doktorandernas möjligheter och förutsättningar att utöva inflytande över utbildningen och sin studiesituation.</i></p> <p>Uppfylld</p>	<ul style="list-style-type: none"> - Lärosätet uppmuntrar till studenternas och doktorandernas inflytande i beredande och beslutande organ och inhämtar systematiskt åsikter från studenterna genom representation i relevanta organ inom lärosätet. - Studenternas inflytande säkerställs och detta visas via tydliga förändringar i kurser som en följd av studenternas uttryckta åsikter. - Lärosätet behöver utveckla lärosätesövergripande dokumentation, hantering och återkoppling av studenternas synpunkter.

Bedömningsområde 6: Arbetsliv och samverkan (tillfredsställande)

Bedömningsgrunder	Bedömagruppens yttrande	kommentar
<p><i>Lärosätet har rutiner och processer som säkerställer att utbildningarna är användbara och utvecklar studenternas och doktorandernas beredskap att möta förändringar i arbetslivet.</i></p> <p>Uppfylld</p>	<ul style="list-style-type: none"> - Det finns rutiner för hur lärosätets kvalitetsarbete säkerställer utbildningarnas kvalitet kring arbetsliv och samverkan. - Det finns inga rutiner som visar att åsikter och erfarenheter från alumner används vid utformning eller utveckling av utbildningen. BG ser ett alumniprogram som ett utvecklingsområde. - Lärosätet behöver systematisera sin omvärldsanalys - Lärosätet behöver utveckla rutiner för hur doktorander bereds till ett föränderligt arbetsliv. 	



Riktlinjer för program- och kursvärderingar vid Ersta Sköndal Bräcke högskola

Pedagogiskt kollegium

Beslutsfattare	Beslutsdatum	Ersätter tidigare beslut	Giltighetstid	Handläggande enhet/funktion
Pedagogiskt kollegium	2021-04-21	Policy för kursvärdering 2018-10-24 och Policy för programvärdering 2019-05-08	Gäller fr.o.m 2021-04-21 tills vidare	Funktionen för utbildningsstöd



Innehåll

Inledning	3
Ansvar, innehåll och process för programvärdering.....	3
Ansvar, innehåll och process för kursvärdering	4



Inledning

Studenter ska ges möjlighet att framföra sina erfarenheter av och synpunkter på genomgångna kurser genom kursvärdering. Högskolan ska sammanställa kursvärderingarna samt informera om resultaten och eventuella beslut om åtgärder som föranleds av kursvärderingarna. Resultaten skall hållas tillgängliga för studenterna.¹ I *Standards and guidelines for quality assurance in the European Higher Education Areas* (ESG), punkt 1.9 beskrivs standard för kontinuerlig uppföljning och regelbunden granskning av utbildningar. Här betonas även att åtgärder som planeras eller genomförs som ett resultat av program- eller kursvärdering ska kommuniceras till alla berörda, studenter som utbildningsanordnare.

Det övergripande syftet med program- och kursvärderingar vid Ersta Sköndal Bräcke högskola är att bidra till kvalitetssäkring och kvalitetsutveckling av utbildningsprogram och kurser inom högskolans institutioner och centra. Att genomföra program- och kursvärdering ger även studenterna möjlighet att reflektera över sitt eget lärande. Resultaten ska visa om utbildningens utformning främjar förutsättningarna för studenterna att uppnå lärandemålen och utgöra underlag för eventuella förändringar i kurser och utbildningsprogram liksom för uppföljningar av huvudområden/ämnen inom utbildningsprogram.

Ansvar, innehåll och process för programvärdering

Programvärdering ska göras när studenter fullföljer och avslutar ett utbildningsprogram. Prefekt, eller till den som prefekt delegerat ansvar till, vid respektive institution/enhet ansvarar för att programvärdering genomförs, analyseras, sammanställs och rapporteras.

Vid programvärdering inhämtas synpunkter från studenter muntligt och/eller skriftligt, och dokumenteras. Oavsett förfarande ska programvärderingar fokusera på frågor om programmet som helhet, pedagogiska frågor om upplägg och genomförande samt studenternas möjlighet till egenansvar, inflytande och delaktighet. Förhållanden mellan kursplan, lärandemål, undervisningsformer och examination som främjar lärande tas upp, liksom frågor kring forskningsanknytning, jämställdhet/likabehandling och förberedelser för ett föränderligt arbetsliv.

Resultat av programvärdering analyseras och sammanställs av prefekt eller till den som prefekt delegerat ansvar till, gärna tillsammans med berörda lärare. Möjlighet ska ges för studentrepresentant att granska och ge kommentar på programvärdering innan den färdigställs. Förslag till eventuella åtgärder ska framgå. Sammanställningen ska kommuniceras och göras lättillgänglig för studenter i lärplattformen eller på studentwebb samt till kollegiet på institutions- eller enhetsmöte och arkiveras digitalt.

¹ Ersta Sköndal Bräcke högskola tillämpar skrivning om kursvärderingar, se 1 kap, 14 §, Högskoleförordningen (1993:100)



Prefekt, eller till den som prefekt delegerat ansvar till, vid respektive institution ansvarar för att rapportera sammanställningen av programvärderingar en gång per år till Pedagogiskt kollegium.

Ansvar, innehåll och process för kursvärdering

Kursansvarig ansvarar för kursvärdering och ska vid kursstart presentera dels kursvärderingens roll för studentinflytande och kvalitetsarbete, dels resultat från tidigare kursvärdering(ar) och eventuella förändringar/åtgärder som har genomförts.

Kursvärdering kan ske på olika sätt (formativt, summativt, skriftligt, muntligt). För att främja hög svarsfrekvens kan det vara fördelaktigt med en kombination, t. ex. både muntlig och skriftlig värdering.

Oavsett förfarande ska kursvärderingar fokusera på frågor kring måluppfyllelse utifrån lärandemål, kursens struktur, genomförande och examinationsformer. Även frågor om studenters möjlighet till egenansvar, studentinflytande och delaktighet liksom forskningsanknytning och förberedelser för ett föränderligt arbetsliv ska ingå. Studenterna ska ges möjlighet att förmedla egna kommentarer och förslag på förbättringar.

Resultat av kursvärdering ska analyseras av kursansvarig, i samråd med andra berörda lärare, sammanställas och presenteras i en skriftlig rapport där både studentperspektiv och lärarperspektiv framgår. Möjlighet ska ges för studentrepresentant att granska och ge kommentar på kursrapporterna innan de färdigställs. När så är befogat ska rapporten innehålla förslag på förändringar och åtgärder.

Rapportering bör genomföras så snart som möjligt och senast två månader efter kursens slut.

Prefekt, eller den som prefekt har delegerat ansvar till, ansvarar för att kursvärderingsrapporten finns lättillgänglig för studenter (exempelvis på lärplattformen) och kommuniceras till lärarkollegiet enligt institutionens rutiner, samt arkiveras digitalt.

Prefekt, eller den som prefekt delegerat ansvar till, ansvarar för att sammanställning av kursvärderingsresultat inklusive eventuella förslag på åtgärder presenteras för respektive institutionsstyrelse minst en gång per år.



Process för uppföljning och återkoppling av programvärderingar vid högskolans institutioner

Pedagogiskt kollegium (PK) vid Ersta Sköndal Bräcke högskola har genom rektors delegation det övergripande ansvaret för utbildningar på grundnivå och avancerad nivå.¹ I PK:s uppgifter ingår att fastställa utbildnings- och kursplaner. PK har delegerat beslut om kursplaner till prefekterna. PK har att genomföra högskoleövergripande pedagogiskt utvecklingsarbete inklusive kvalitets- och verksamhetsuppföljning av utbildning på grundnivå och avancerad nivå.

Pedagogiskt kollegium har fastställt riktlinjer för program- och kursvärderingar. I riktlinjerna framgår att institutioner med utbildningsuppdrag i april-maj årligen ska inkomma till Pedagogiskt kollegium med skriftlig rapportering av genomförda programvärderingar (se *Riktlinjer för program- och kursvärderingar vid Ersta Sköndal Bräcke högskola*). I detta dokument motiveras och beskrivs hur detta går till.

Syftet med en tydlig process för högskoleövergripande uppföljning av programvärderingar är att de berörda institutionerna och PK med gemensamma krafter kontinuerligt ska kunna bedriva förbättringsarbete och kvalitetsutveckling av högskolans utbildningsprogram. Den uppföljning av programvärderingarna som PK genomför varje år utgör också underlag för s.k. kvalitetsdialoger mellan Rektor, Institutionerna/enheterna och Kollegierna vartannat år.

För att åstadkomma enhetliga och därmed jämförbara, skriftliga rapporteringar från programvärderingar används *Mall för programrapport från institution till Pedagogiskt kollegium*. Rapporterna lämnas in digitalt via intranätet.

När de skriftliga rapporterna har kommit PK till del behandlas de vid närmast möjliga ordinarie möte. Studierektor, programansvarig eller motsvarande som prefekt uppdragit adjungeras till PK:s möte och presenterar underlaget inklusive planerade kvalitetsförbättrande åtgärder. Härvid följer ett gemensamt samtal om kommande revideringar av den aktuella utbildningen. Om oklarheter eller frågor ännu kvarstår efter mötet kan PK komma att begära skriftligt förtydligande. Sådant dokumenteras som komplement till den initialt inlämnade rapporten.

Färdiga rapporter från programvärderingar publiceras på intranätet och studentwebben samt arkiveras.

¹¹ Rektors besluts- och delegationsordning

Beslutsfattare	Beslutsdatum	Ersätter tidigare beslut	Giltighetstid	Handläggande enhet/funktion
Pedagogiskt kollegium	2021-10-27		Gäller fr.o.m 2021-10-27 tills vidare	Funktionen för utbildningsstöd



Gemensamma frågor i samtliga programvärderingar vid högskolan

Pedagogiskt kollegium har tagit fram sex frågeområden som ska ingå i samtliga programvärderingar för att möjliggöra jämförelser inom och mellan utbildningarna över tid. Frågorna baseras på dels examensmålen för respektive utbildning (se bilaga 2, Högskoleförordning (1993:100), dels frågeområden ur Standarder för intern kvalitetssäkring av utbildning i enlighet med European Standards and Guidelines 2015².

Måluppfyllelse utifrån programmål

Genom utbildningen har jag utvecklat kunskap, färdigheter och värderingsförmåga som anges i examensmålen

Pedagogiskt upplägg

Utbildningens pedagogiska upplägg har främjat mitt lärande

Forskningsanknytning

Utbildningen vilar på aktuell och relevant forskning

Studenters möjlighet till egenansvar, inflytande, delaktighet

Som student har jag känt mig delaktig och haft inflytande över min situation och utbildning

Jämställdhet, likabehandling, hållbar utveckling

Min utbildning har tagit upp frågor kring jämställdhet, likabehandling och hållbar utveckling.

Förberedelse för ett föränderligt arbetsliv

Utbildningen har gett mig beredskap att möta samhällets och arbetslivets föränderliga behov

Frågorna besvaras med fem-gradig Likertskala

1 2 3 4 5

Instämmer inte alls

Instämmer helt

² Standards and Guidelines for Quality Assurance in the European Higher Education Area (ESG), (2015). Brussels, Belgium



ERSTA
SKÖNDAL
BRÄCKE
HÖGSKOLA

Bilaga 4

Vision 2025



KUNSKAP I MÄNNISKANS TJÄNST

Högskolan ska vara ledande i utveckling av praktisk-nära forskning och utbildning – med kritisk blick och människors utsatthet i fokus. Genom intern och extern samverkan bygger vi styrka och engagemang som utmanar och skapar nytta.





Identitet, drivkrafter och värderingar

Utifrån högskolans diakonala arv och på vetenskaplig grund vill vi förstå och motverka mänsklig utsatthet och det som orsakar och upprätthåller den. Vi vill tillsammans skapa och sprida kunskap, utmana det för givet tagna och bidra till ett bättre och mer hållbart samhälle.

Intresset för vård, omsorg, välfärd och socialt arbete, liksom för existentiella frågor och konstnärliga perspektiv, speglar högskolans historia. Vår nära relation till Sveriges stora idéburna vård- och omsorgsorganisationer ger unika möjligheter att utveckla morgondagens vård och omsorg men också att skärpa förståelsen av det svenska civila samhällets komposition och förutsättningar.

Med utgångspunkt i högskolans värdegrund med nyckelord som *engagemang, samhällsrelevans, kunskapsutveckling, förtroendefullt samarbete* och fokus på *människan* är vi redo att ta vårt unika arv in i framtiden.



Prioriterade områden





Visionen förverkligas genom

1. Värden som fördjupar och aktiverar
2. Samverkan som stärker och berikar
3. Kunskap som utmanar och utvecklar
4. Samhällsengagemang som ifrågasätter och skapar nytta

1.

Värden som fördjupar och aktiverar





Det innebär att

- vi har en ledande roll i utveckling av etiska och existentiella frågor kopplade till vård, omsorg och socialt arbete
- vi låter ett kritiskt och reflekterande förhållningssätt genomsyra alla våra verksamheter
- vi betraktar FN:s globala mål för hållbar utveckling som en självklar utgångspunkt i vår verksamhet

2.

Samverkan som stärker och berikar





Det innebär att

- våra ämnen, utbildningar och forskningsområden inspirerar, kompletterar och berikar varandra
- vi arbetar tillsammans och systematiskt för att nå och utveckla hög kvalitet i vår utbildning och forskning
- samverkan mellan högskolan och ägarnas verksamheter är systematisk, långsiktig och till ömsesidig nytta
- vi utvecklar och sprider kunskap genom nationell och internationell samverkan.

3.

Kunskap som utmanar och utvecklar





Det innebär att

- vår nära relation till yrkeslivet bygger ömsesidig respekt och bidrar till forskningsgrundad praktikutveckling
- vår forskning är relevant, nyskapande och väcker engagemang inom sina respektive fält, nationellt som internationellt
- vår utbildning vilar på vetenskaplig grund, söker innovativa former och kännetecknas av pedagogisk excellens

4.

Samhällsengagemang som ifrågasätter och skapar nytta





Det innebär att

- vi utvecklar forskning och utbildning utifrån samhällsbehov och samhällsutmaningar i förändring
- vår förmåga att kombinera konstnärliga, filosofiska och vetenskapliga traditioner och synsätt stärker och utmanar samhället och dess välfärdsinsatser
- vi tar aktiv del i samhällsdebatten, sprider kunskap och ifrågasätter det för givet tagna

Forskningsstrategi 2021–2025

Med utgångspunkt i Vision 2025 och högskolans värdegrund följer Ersta Sköndal Bräcke högskolas forskningsstrategi 2021–2025 tre huvudspår: utveckla högskolans forskning, stärka högskolans forskning genom samarbeten samt göra högskolans forskning ledande och samhällsrelevant.

Utveckla högskolans forskning

Forskning vid Ersta Sköndal Bräcke högskola bedrivs inom huvudområdena kyrkomusik, socialt arbete, teologi och vårdvetenskap. Dessutom finns två prioriterade forskningsområden, civilsamhällsforskning och forskning inom palliativ vård. *Människan i välfärdssamhället* är högskolans gemensamma forskningsområde där högskolans forskning kan mötas och där samhällsutveckling, välfärdsfrågor och människors hälsomässiga villkor studeras ur ett individ-, organisations- och samhällsperspektiv. För att kunna utveckla högskolans forskning behöver:

- tematiska och metodologiska beröringspunkter mellan högskolans forskningsinriktningar identifieras
- forskningen inom huvudområden och prioriterade områden fördjupas
- forskningsområdet *Människan i välfärdssamhället* vidareutvecklas

Stärka högskolans forskning genom samarbeten

För att stärka högskolans forskning bör samarbeten med både svenska och utländska lärosäten fortsatt präglade den forskning som bedrivs samtidigt som det interna forskningssamarbetet inom högskolan fördjupas. Av samma anledning bör även långsiktiga forskningssamarbeten med högskolans ägare och andra samhällsaktörer inom ideell, offentlig och privat sektor, etableras och vidareutvecklas. Detta förutsätter att:

- strategiskt viktiga partners inom och utanför akademien identifieras
- forskning som karaktäriseras av extern och intern samverkan prioriteras
- modeller för samverkan med olika samhällsaktörer vidareutvecklas och implementeras

Beslutsfattare	Beslutsdatum	Ersätter tidigare beslut	Giltighetstid	Handläggande enhet/funktion
Akademiskt kollegium	2020-11-23	2018-02-13	Gäller fr.o.m 2020-11-23 tills vidare	Akademiskt kollegium



Göra högskolans forskning ledande och samhällsrelevant

Såväl grund- som praktiktäna forskning vid högskolan bör sträva efter att vara ledande inom sitt område, samhällsrelevant och utvecklas i dialog med studenter och det omgivande samhället. De strategiska satsningar som initierats i form av *Centrum för Civilsambällesforskning* och *Palliativt Forskningscentrum* är uttryck för dessa ambitioner. För att högskolans forskning ska vara ledande och samhällsrelevant behöver:

- relevanta teoretiska och metodologiska ansatser kontinuerligt fördjupas
- långsiktiga och framgångsrika forskningsansatser utvecklas och förvaltas
- deltagandet i samhällsdebatten ökas

Strategi för högskolans pedagogiska verksamhet 2021–2025

Ersta Sköndal Bräcke högskola anordnar utbildning på grundnivå, avancerad nivå och forskarnivå. Högskolan ger också kurser inom uppdragsutbildning på både grundnivå och avancerad nivå. Inom högskolan arbetar vi övergripande för att kontinuerligt stärka utbildningens kvalitet och främja lärarnas högskolepedagogiska kompetens. *Pedagogiskt kollegium* har det övergripande ansvaret för utbildningen på grundnivå och avancerad nivå vid högskolan och består av valda ledamöter som fattar beslut om styrdokument för utbildningen generellt och specifikt om samtliga utbildningsplaner på grundnivå och avancerad nivå. Arbetet sker i nära samråd med högskolans institutioner och enheter.

Strategin för högskolans pedagogiska verksamhet under den kommande femårsperioden innebär såväl nya initiativ som att bygga vidare på redan etablerade eller påbörjade arbeten. Strategin utgår ifrån de prioriterade områden som lyfts fram i Vision 2025.

Värden som fördjupar och aktiverar

Grunden för högskolans pedagogiska verksamhet är en tilltro till varje students förmåga att självständigt söka kunskap och utvecklas. All vår utbildning främjar lärandeprocesser som utmanar studenternas kreativitet och stärker ett vetenskapligt, kritiskt förhållningssätt och en reflekterande förmåga. I alla utbildningarna tränas också studenterna i etiskt förhållningssätt, praktiskt kunnande och metoder för att utveckla kvalitet i yrkeslivet.

Under kommande femårsperiod ska högskolan:

- Stimulera och stärka en pedagogisk miljö där vi respekterar varandras olikheter i alla lärandesituationer,
- förebygga diskriminering och främja likabehandling för såväl studenter som för personal,
- maximera utbildningens tillgänglighet genom varierande undervisningsformer, optimerade lokaler och digitala miljöer.

Samverkan som stärker och berikar

Vi samarbetar över organisatoriska gränser, både inom högskolan och med det omgivande samhället, för att ständigt utveckla kvaliteten i våra utbildningar. Samverkan pågår och utvecklas mellan utbildningarna, mellan utbildning och professionsverksamhet samt mellan utbildning och forskning.

Beslutsfattare	Beslutsdatum	Ersätter tidigare beslut	Giltighetstid	Handläggande enhet/funktion
Pedagogiskt kollegium	2020-11-25		Gäller fr.o.m 2020-11-25 tills vidare	Pedagogiskt kollegium



Under kommande femårsperiod ska högskolan:

- Bevaka och vara delaktig i nationellt och internationellt arbete med högskolepedagogisk utveckling och forskning i syfte att stärka kvaliteten i våra utbildningar,
- stimulera befintliga och nya samarbeten mellan utbildning och professionsverksamhet,
- främja utveckling av aktuella och nya högskolepedagogiska och ämnesdidaktiska projekt inom verksamhetsförlagd utbildning,
- stärka pedagogisk kompetens inom högskolan genom utbildning, fortbildning och andra högskoleövergripande, kompetenshöjande aktiviteter,
- implementera program för meritering till pedagogisk excellens.

Kunskap som utmanar och utvecklar

Utbildningen vid högskolan vilar på vetenskaplig grund, såväl till innehåll som i genomförande. Dialogen mellan studenter, forskare och lärare värnas och hålls levande. Lärandeaktiviteter och litteratur inom samtliga program och kurser har vetenskaplig förankring och främjar en progression i lärandet. Undervisningen förmedlas genom varierande och kunskapsbaserade pedagogiska metoder och verktyg, såväl på campus som digitalt. Lärarna tillförsäkras praktiska förutsättningar för att utveckla och fördjupa högskolepedagogisk kompetens och omsätta den i praktisk handling.

Under kommande femårsperiod ska högskolan:

- Stimulera till ökat studentinflytande i högskolans olika organ,
- aktivt verka för en fortsatt hög och gedigen kvalitet i utbildningarna,
- prioritera lärarnas pedagogiska meritering och yrkesroll,
- utveckla moderna och pedagogiska undervisningsformer och lärandemiljöer, fysiska och digitala.

Samhällsengagemang som ifrågasätter och skapar nytta

Våra utbildningar attraherar studenter med olika erfarenheter och bakgrunder. Vi deltar aktivt i en samhällsutveckling som främjar hälsa och välfärd samt motverkar människors utsatthet.



Under kommande femårsperiod ska högskolan:

- Prioritera pedagogiska former som ger träning i och uppmuntrar till kritiskt tänkande och etisk reflektionsförmåga,
- erbjuda utbildning inspirerad av ett dialogiskt förhållningssätt och baserat på kunskap om och respekt för mångfalden av ideologiska och livsåskådningsmässiga perspektiv inom högskolan och i samhället,
- bedriva högskolepedagogiskt utvecklingsarbete och stimulera till ett ökat nationellt och internationellt kunskapsutbyte.



Ramverk för systematiskt kvalitetsarbete vid Ersta Sköndal Bräcke högskola

Beslutsfattare	Beslutsdatum	Giltighetstid	Dokumenttyp
Rektor	2021-10-27	Gäller fr.o.m. 2021-10-27 och tills vidare	Policy



Innehåll

Ramverk för systematiskt kvalitetsarbete	3
European Standards and Guidelines (ESG)	3
Mål och styrning av högre utbildning och forskning	3
Högskolans syn på kvalitet och centrala begrepp	4
Styrning och organisering av det systematiska kvalitetsarbetet	5
Metoder och cykler för det systematiska kvalitetsarbetet	6
Verksamhetsplan, aktivitetsplan och uppföljningar (T1, T2 och budget) samt högskolegemensam kvalitetskultur	7
Programuppföljningar och utbildningsutvärderingar	8
Nyckeltal, kvalitetsindikatorer och resultat av enkäter	8
Kvalitetsdialoger	8
Bilaga 1. European Standards and Guidelines	10
Bilaga 2. Typ av kvalitetsaktivitet relaterat till ESG	11

Ramverk för systematiskt kvalitetsarbete

Dokumentet beskriver det gemensamma ramverk inom vilket högskolans systematiska kvalitetsarbete bedrivs. I texten beskrivs högskolans syn på kvalitet och systematiskt kvalitetsarbete, styrning och organisation samt processer för genomförande, uppföljning och analys. Ramverket är en del av högskolans verksamhetsstyrning och utgör högskolans kvalitetssäkringspolicy i enlighet med European Standards and Guidelines (ESG) 1.1.¹

European Standards and Guidelines (ESG)

En viktig utgångspunkt för högskolans systematiska kvalitetsarbete är den europeiska samarbetsorganisationen för kvalitetssäkring av högre utbildning, ENQA:s² överenskommelse, *European Standards and Guidelines* (ESG). ESG syftar till att skapa en gemensam referensram för kvalitetssäkringssystem för högre utbildning, att möjliggöra kvalitetssäkring och kvalitetsutveckling av högre utbildning inom Europa, att bidra till ömsesidigt förtroende och därmed underlätta erkännande och mobilitet, samt att ge information om kvalitetssäkring inom det europeiska området för högre utbildning.³

Högskolans systematiska kvalitetsarbete utgår från del 1 i ESG, dvs standarder och riktlinjer för intern kvalitetssäkring som innehåller tio standarder med tillhörande riktlinjer. Det systematiska kvalitetsarbetet vid högskolan omfattar ESG 1.1 – 1.9. ESG 1.10 genomförs av universitetskanslersämbetet (UKÄ) genom ämbetets granskning av högskolans kvalitetssäkringssystem.

Mål och styrning av högre utbildning och forskning

En annan viktig utgångspunkt är de krav på hög kvalitet som framgår av svensk lagstiftning. Ersta Sköndal Bräcke högskola är en enskild utbildningsanordnare och har examensrätt inom ett antal utbildningar på grundnivå, avancerad nivå och forskarnivå som regleras i Lag (1993:792) om tillstånd att utfärda vissa examina. Enligt den lagen omfattas kvalitetsarbetet inom högskolans forskning och utbildning av, och regleras i, 1 kap. högskolelagen (HL), där det framgår att

Verksamheten ska avpassas så att en hög kvalitet nås i utbildningen och forskningen. De tillgängliga resurserna ska utnyttjas effektivt för att hålla en hög kvalitet i verksamheten. Kvalitetsarbetet är en gemensam angelägenhet för högskolornas personal och studenterna. Studenterna skall ha rätt att utöva inflytande över utbildningen vid högskolorna. Högskolorna skall verka för att studenterna tar en aktiv del i arbetet med att vidareutveckla utbildningen.⁴

Mål för de utbildningar som högskolan har rätt att utfärda examen för enligt regeringsbeslut, anges i Examensordningen, bilaga 2, högskoleförordningen.

¹ Se bilaga 1.

² ENQA = European Network for Quality Assurance

³ Se ESG, <http://www.enqa.eu/index.php/home/esg/>

⁴ 1 kap. 4, 4 a §§, högskolelag (1992:1434)



Högskolans syn på kvalitet och centrala begrepp

Att bedriva ett systematiskt kvalitetsarbete inom högskolans verksamheter; inom utbildning, forskning och stödverksamheten samt genom samverkan med det omgivande samhället, är nödvändigt av flera skäl. Det möjliggör uppfyllandet av högskolans vision, mål och strategier. Det garanterar att högskolan uppfyller sina skyldigheter och tillgodoser krav på hög kvalitet, rättssäkerhet och det skapar goda förutsättningar för effektivt resursutnyttjande.

Det systematiska kvalitetsarbetet är en gemensam angelägenhet för högskolans ledning likväl som för högskolans personal, doktorander, studenter och uppdragsutbildningsdeltagare. Kvalitetsarbetet bör organiseras på ett sådant sätt så att det är effektivt och relevant för att nå de uppsatta målen inom samtliga verksamhetsområden och samtidigt inbjuder till en delaktighet, transparens och en vilja till förbättringsarbete inom högskolan. Kvalitetsarbetet bör också bedrivas som en integrerad del av verksamheten på alla nivåer inom högskolan. Ersta Sköndal Bräcke högskola utgår från följande förståelse av centrala begrepp som används i högskolans systematiska kvalitetsarbete.

Kvalitet: Kvalitet förstås som ett uttryck för i vilken grad det som bedrivs – exempelvis utbildning och forskning – uppfyller fastställda mål, krav eller riktlinjer/standarder inom det specifika verksamhetsområdet.

Systematiskt kvalitetsarbete: Det arbete som bedrivs för att både säkra kvaliteten i en viss process eller verksamhet och för att utveckla processen eller verksamheten. Kvalitetsarbete är en integrerad del av verksamheten och genomförs kontinuerligt på ett medvetet och välplanerat sätt. Det systematiska kvalitetsarbetet består av regelbundna uppföljningar och analyser som används som underlag för kontinuerlig utveckling av högskolans olika verksamheter.



Styrning och organisering av det systematiska kvalitetsarbetet

Högskolans ägare, Ersta Diakoni, Stiftelsen Stora Sköndal, Bräcke diakoni och Stockholms sjukhem, har formulerat mål för högskolans verksamhet i *Ägardirektiv*.

Ersta Sköndal Bräcke högskolas *Vision 2025* utgör grunden för högskolans övergripande vägval och prioriteringar. Visionen konkretiseras genom strategier inom olika områden, såsom *Forskningsstrategi* och *Strategi för högskolans pedagogiska verksamhet* samt genom högskolans tvååriga *Verksamhetsplan* med uppföljningsbara mål och aktiviteter. Högskolans organisering och ansvarsfördelning styrs av *Organisationsplan* beslutad av Bolagsstyrelsen.

Rektor/VD: Enligt *Aktiebolagslagen* har VD ansvar för den löpande förvaltningen av högskolan. Av *VD-instruktion* framgår att rektor har det övergripande ansvaret för all verksamhet vid högskolan inklusive det systematiska kvalitetsarbetet. Rektor har delegerat ansvar för flera av högskolans verksamheter inklusive kvalitetsarbetet till Akademiskt kollegium, Pedagogiskt kollegium och till institutioner och enheter, vilket framgår av *Rektors besluts- och delegationsordning*.

Akademiskt kollegium (AK) har det övergripande ansvaret för utveckling och uppföljning av den samlade forskningen vid högskolan samt högskoleövergripande forskningsfrågor. Akademiskt kollegium har ansvar för forskarutbildningen inklusive kvalitetsutveckling och -säkring så att forskarutbildningen håller hög kvalitet.

Pedagogiskt kollegium (PK) har det övergripande ansvaret för pedagogiskt utvecklingsarbete avseende utbildning på grundnivå och avancerad nivå inklusive utvecklingen av pedagogiska lärandemiljöer och infrastruktur för utbildningsverksamheten. PK fastställer högskoleövergripande styrdokument inom utbildning på grundnivå och på avancerad nivå i vilket bland annat ingår fastställande av utbildningsplaner och kursplaner. PK har delegerat beslutanderätten om kursplaner till institutionsstyrelsen vid respektive institution/enhet med utbildningsansvar. PK har också ansvar för kvalitetsarbetet inom sitt verksamhetsområde, såsom uppföljning av utbildning på grundnivå och avancerad nivå.

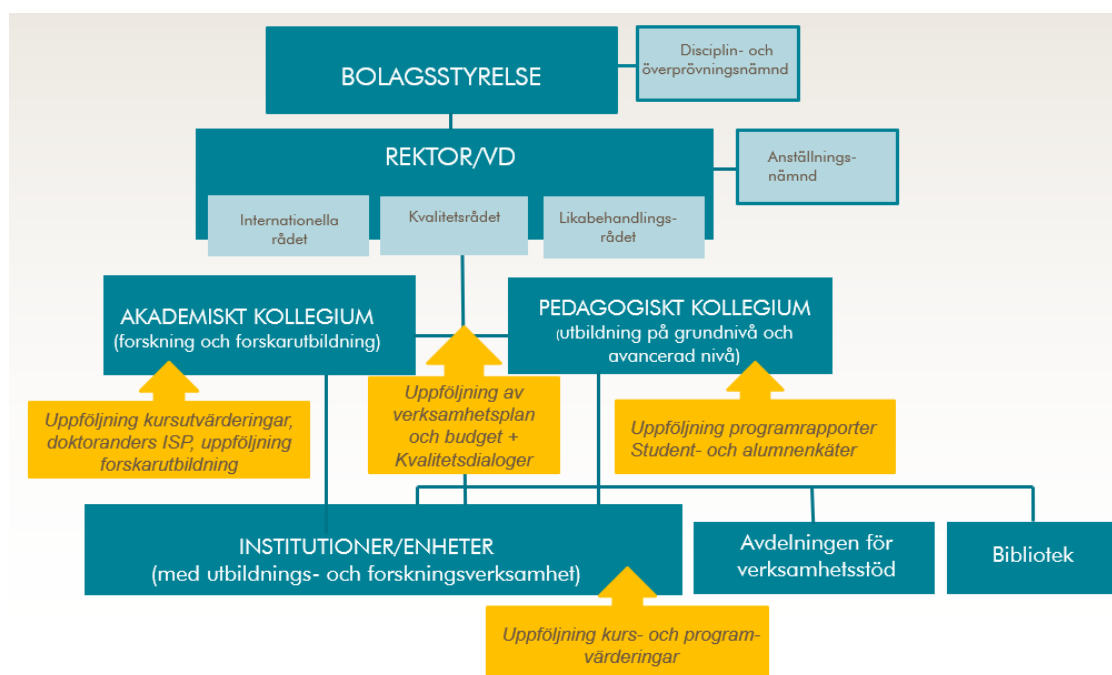
Institution/enhet med utbildningsansvar har ansvar för det systematiska kvalitetsarbetet inom institutionens verksamhet enligt delegation. Samtliga utbildningsprogram på grundnivå och avancerad nivå tillhör organisatoriskt en institution eller enhet med utbildningsansvar. Således har institutionen/enheten ansvar för kvalitetssäkrings- och utvecklingsarbetet inom sina utbildningsprogram och fristående kurser, till exempel genom genomförande och återkoppling av kursvärderingar och programvärderingar, utvecklingsarbete av kurs- och utbildningsplaner.

Kvalitetsrådet (KR) är ett rådgivande organ till rektor inom kvalitetsområdet. KR har en samordnande och uppföljande roll för det högskoleövergripande kvalitetsarbetet, är ett stöd för institutioner och enheter i det lokala kvalitetsarbetet och är en del av det samordnande arbetet under externa granskningar⁵. KR består av representanter från högskolans alla verksamheter samt student- och arbetstagarrepresentanter och har 3–

⁵ Rektorsbeslut 2016-12-20, Kvalitetsrådets uppdrag och sammansättning

4 möten per termin. Avstämning sker mellan rektor, verksamhetschef, ordförande och kvalitetssamordnare i samband med tertialuppföljning⁶, budgetdialog och årsuppföljning. Löpande, beroende på aktuella aktiviteter i verksamhetsplanen (VP), sker också avstämning med PK, AK och institutioner/enheter och råd. KR lämnar regelbundet information till Bolagsstyrelsen om det systematiska kvalitetsarbetet vid högskolan.

Figur 1: Organisering av det systematiska kvalitetsarbetet inom utbildning vid Ersta Sköndal Bräcke högskola

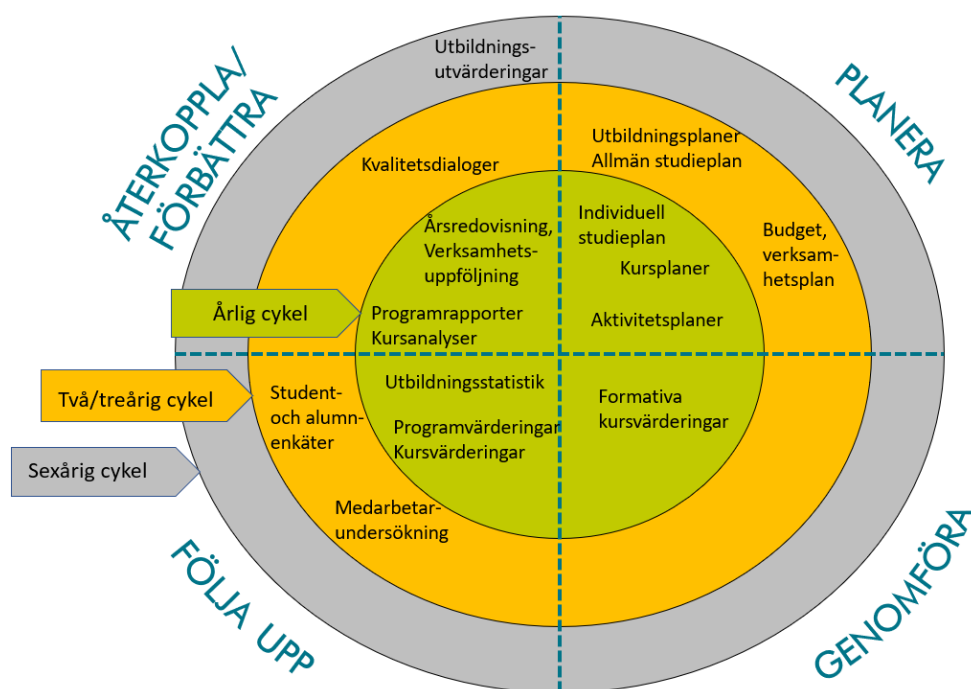


Metoder och cykler för det systematiska kvalitetsarbetet

Det systematiska kvalitetsarbetet vid högskolan tar utgångspunkt från Ian Demings modell för kvalitetsutveckling inom organisationer, *Plan Do Study Act* (PDSA). Modellen är en fyrstegsmetod som syftar till kontinuerligt, systematiskt förbättringsarbete genom små modifieringar av aktiviteter snarare än radikala förändringar av processer. Det systematiska kvalitetsarbetet består av fyra steg; *planering* för att uppnå satta mål med verksamheten, *processer* för genomförande av verksamheten, *uppföljning och utvärdering* av verksamheten och slutligen både intern och extern granskning av verksamheten för *återkoppling* och förslag till *verksamhetsförbättringar*. I figur 2 åskådliggörs dels de olika kvalitetssäkrande och kvalitetsutvecklande aktiviteter som genomförs, dels inom vilken cykel, d.v.s. hur ofta aktiviteterna genomförs.

⁶ Tertialuppföljning 1 sker i maj (T1) och tertialuppföljning 2 sker i september (T2).

Figur 2: Systematiskt kvalitetsarbete vid Ersta Sköndal Bräcke högskola



I avsnitten nedan beskrivs centrala komponenter för kvalitetsarbetet där processer i kvalitetsarbetet beskrivs och kopplas till de årliga, tvååriga och sexåriga cykler som finns inom högskolan. I Bilaga 2 anges hur komponenterna relaterar till ESG.

Verksamhetsplan, aktivitetsplan och uppföljningar (T1, T2 och budget) samt högskolegemensam kvalitetskultur

Rektor fastställer den tvååriga verksamhetsplanen i december. Med utgångspunkt i högskolans verksamhetsplan utformar varje institution/enhet, kollegium (AK/PK) samt rektors råd (Kvalitetsråd, Likabehandlingsråd, Internationellt råd) egna aktivitetsplaner med dokumenterade delmål/uppdrag och aktiviteter. Verksamhetsplanen följs upp i den årliga cykeln och utvärderas i samband med arbetet med att ta fram en ny verksamhetsplan under hösten år 2.

Alla enheter har årlig uppföljning av budgetarbetet, verksamhetsplanering samt verksamhetsuppföljning. Avstämning sker mellan rektor, förvaltningschef och enhetsansvarig i samband med T1 (i maj), T2 (i september), budgetdialog (i oktober) och årsuppföljning kring både budget och verksamhet (i januari).

För att kontinuerligt utveckla högskolans kvalitetskultur anordnas högskolegemensamma aktiviteter. Varje år anordnar Kvalitetsrådet en högskolegemensam kvalitetsdag där aktuella kvalitetsfrågor för högskolan lyfts. Denna dag är öppen för alla anställda och studenter på högskolan. Workshops och seminarier kring olika aktuella teman och ämnen hålls på högskoleövergripande nivå. I samarbete med Sophiahemmet Högskola

och Röda Korsets Högskola håller högskolan i en återkommande studentrepresentant-utbildning för högskolornas studenter. Högskolan deltar också i nationella och internationella kvalitetsnätverk och konferenser.

Programuppföljningar och utbildningsutvärderingar

Inom utbildningsområdet genomförs kurs- och programvärderingar löpande under året. I högskolans *Riktlinjer för kurs- och programvärdering inom utbildning på grundnivå och avancerad nivå*⁷, anges processerna och rutinerna för dessa utvärderingar. Resultatet från både kursvärderingar och programvärderingar återkopplas till studenter och institutionsstyrelse. Programvärderingarna ska tillsammans med analys och åtgärdsplan rapporteras en gång per år till Pedagogiskt kollegium genom s.k. *programrapporter*. Programrapporterna ligger till grund för Pedagogiskt kollegiums uppföljningsansvar av utbildning och högskolepedagogisk kompetens.

Inom forskarutbildningen genomförs och sammanställs kursvärderingarna av kursledare tillsammans med studierektor och kommuniceras med berörda doktorander. Kursvärderingen och förslag på eventuell utveckling och åtgärder rapporteras sedan av studierektor till Akademiskt kollegium. Inom forskarutbildningen genomförs projektplan-, mitt- och slutseminarier som en del av utvärderingen av den enskilda doktorandens forskarutbildning. Uppföljning av forskarutbildningen sker också genom årlig uppföljning och revidering av doktorandens individuella studieplan. Uppdragsutbildningens kursutvärderingar återkopplas förutom internt även till beställare.

Vart 6:e år genomför Universitetskanslersämbetet (UKÄ) en utvärdering av högskolans kvalitetssäkringssystem. Denna utvärdering ligger till grund för utvecklingsarbetet av högskolans kvalitetssystem. UKÄ genomför också utbildningsutvärderingar under 6-årscykeln. Rektor initierar utbildningsutvärderingar vart 6:e år för de utbildningar som inte blir utvärderade av UKÄ under innevarande cykel.

Nyckeltal, kvalitetsindikatorer och resultat av enkäter

Sammanställningar av nyckeltal inom utbildningen, till exempel söktryck, antagning, examina, HST/HPR och genomströmning på kurs görs årligen. Vartannat till vart tredje år genomförs högskolegemensamma uppföljande enkäter av verksamheterna, till exempel nybörjar-, student-, medarbetar- och alumnunder-sökningar. I enkäterna återkommer frågor som kan jämföras över tid och mellan utbildningar och utgör kvalitetsindikatorer av utbildning, exempelvis nöjdhet med och måluppfyllelse i utbildningen.

Kvalitetsdialoger

Vartannat år genomför rektor kvalitetsdialoger med verksamheten. Syftet med dialogerna är att följa upp högskolans kvalitetsarbete och de resultat och slutsatser som framkommit samt att föreslå gemensamma förbättringsområden inom det systematiska kvalitetsarbetet.

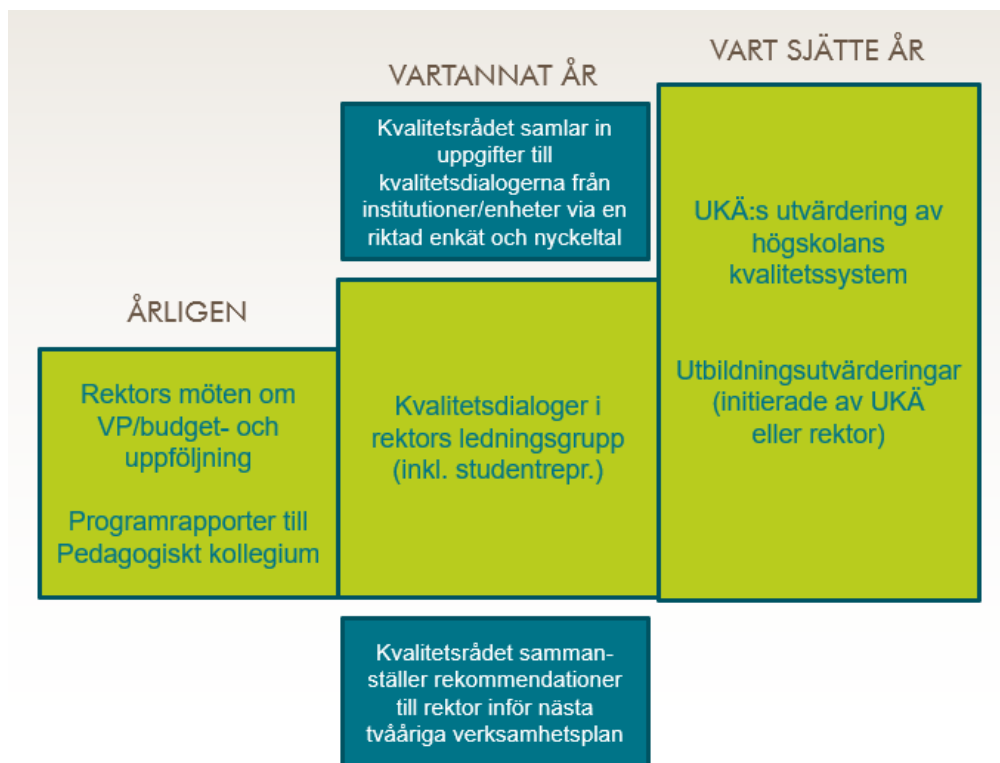
⁷ Beslutad av Pedagogiskt kollegium 2021-04-21



Kvalitetsdialogerna genomförs under det andra året i varje verksamhetsplanscykel. Det ingår dels som en del av det årets uppföljning av verksamhets- och aktivitetsplan (T1), dels som en del av Kvalitetsrådets uppföljande och rådgivande arbete. Kvalitetsdialogerna initieras av Kvalitetsrådet under februari-mars år 2, då en kvalitetsdialogsenkät skickas ut till prefekter och enhetschefer. Svaren blir ett delunderlag i varje institutions- och enhets T1-avstämning med rektor och förvaltningschef. Studentkåren bjuds in att lämna synpunkter på kvalitetsarbetet inför den högskolegemensamma kvalitetsdialogen i juni. Kvalitetsdialogen hålls mellan rektor och en utökad ledningsgrupp bestående av samtliga prefekter, enhetschefer och ordförande i Akademiskt och Pedagogiskt kollegium, ordförandena i rektors råd samt studentrepresentanter. Kvalitetsdialogen är tematiskt upplagt och utgår från en analys av alla enkätsvaren från institution/enhet och studentkårens synpunkter.

Kvalitetsrådet sammanställer därefter rekommendation kring hur det fortsatta kvalitetsarbetet kan utvecklas utifrån enkätsvaren och den fördjupande kvalitetsdialogen. Denna rekommendation med föreslagna åtgärder avrapporteras till rektor i augusti och ligger till grund för upprättande av verksamhetsplan för den kommande tvååriga verksamhetscykeln.

Figur 3: Cykler för verksamhetsuppföljning, programrapporter, kvalitetsdialoger och utbildningsutvärderingar





Bilaga 1. European Standards and Guidelines

European Standards and Guidelines 1.1 – 1.10⁸

- 1.1 Policy för kvalitetssäkringssystem som är offentlig och utgör en del av den strategiska styrningen
- 1.2 Utformning, inrättande och avveckling av utbildning
- 1.3 Studentcentrerat lärande, undervisning och bedömning
- 1.4 Antagning av studenter, progression, erkännande och utfärdande av examensbevis
- 1.5 Undervisande personal, rätt kompetens hos lärare samt transparenta rekryteringsprocesser
- 1.6 Läranderesurser och studentstöd, såsom bibliotek, lärmiljöer, studievägledning
- 1.7 Informationshantering, säkerställande att information samlas in, analyseras och används för effektiv styrning av utbildning och andra aktiviteter
- 1.8 Information till allmänheten om högskolans verksamhet, inklusive utbildningarna, som är tydlig, korrekt, objektiv, uppdaterad och lättillgänglig.
- 1.9 Kontinuerlig uppföljning och regelbunden granskning av utbildningarna för att säkerställa studenternas måluppfyllelse samt att utbildningarna motsvarar studenternas och samhällets behov. Åtgärder kommuniceras.
- 1.10 Regelbunden extern kvalitetssäkring (genomförs av Universitetskanslersämbetet)

⁸ Se ESG, svensk översättning, UKÄ: <http://www.uka.se/download/18.2b5bd4d71593fab953bdc5ff/1487841879254/ESG-svensk-oversattning.pdf>

Bilaga 2. Typ av kvalitetsaktivitet relaterat till ESG

Komponenter i kvalitetssystemet (aktiviteter)	Ansvarsnivå	Cykel	Relaterat till ESG
Uppföljning av verksamhetsplan, aktivitetsplaner	Rektor, förvaltningschef, prefekt/enhetschef	1 gång per år	1.2, 1.5, 1.6, 1.7
Genomförande och uppföljning av kursvärderingar	Utbildningsansvarig institution	Efter varje avslutad kurs	1.3, 1.7
Genomförande av programvärderingar	Utbildningsansvarig institution	1-2 ggr per år	1.3, 1.7
Uppföljning av programvärderingar	Pedagogiskt kollegium	1 gång per år	1.2, 1.3, 1.4, 1.6, 1.7
Sammanställning av nyckeltal, kvalitetsindikatorer och resultat av enkäter	Förvaltningschef Pedagogiskt kollegium och Akademiskt kollegium (enkäter)	1 gång per år 1 gång vart 2-3 år	1.6, 1.7, 1.8
Kvalitetsdialoger	Rektor, ledningsgrupp, Kvalitetsrådet	1 gång vart 2:a år	1.3, 1.5, 1.6, 1.7, 1.8, 1.9
Utbildningsutvärderingar (externa och interna)	Rektor	1 gång vart 6:e år	1.9 och 1.10
Utvärdering av kvalitetssystem (externt via UKÄ)	Rektor, Kvalitetsrådet	1 gång vart 6:e år	1.10

Sammanställning av nyckeltal och kvalitetsindikatorer inom utbildning på grundnivå, avancerad nivå och forskarnivå

uppdaterat: 2021-10-28

Nivå i organisationen	Nyckeltal relaterar till komponent i kvalitetssystemet	Utbildning på grundnivå (G), avancerad nivå (A) och forskarnivå (F)	Syfte med nyckeltal/kvalitetsindikator	Källa	Tidsperiod
Institutions-/enhetsnivå	Kursvärderingar	Resultat av kursvärderingar (G, A)	Underlag för utveckling av kurser	Enkät/sammanställning	Efter varje kurs
		Genomströmning på kurs (G, A)	Uppföljning av studieframgång	Ladok	Efter varje kurs
	Programvärderingar	Resultat programvärderingar (G, A)	Underlag för utveckling av programmen	Enkät/sammanställning	Efter varje programtillfälle
		Genomströmning på program, aggregerad nivå (G, A)	Uppföljning av studieframgång	Ladok	Efter varje programtillfälle
Uppföljning forskarutbildning	Uppföljning av individuella studieplaner - ISP (F)	Uppföljning av studieframgång	ISP	1 gång per år	
Kollegie- och rektorsnivå	Verksamhetsplanering- och uppföljning (rektor)	Söktryck till utbildningarna	Underlag för planering av utbildningsutbud	NyA, ÅR	Efter varje ansökningsomgång
		Dimensionering av utbildningar, framtidsberäkning	Underlag för planering av utbildningsutbud	Ladok	1 gång per år (inför budgetarbetet)
	Programrapporter (PK)	Resultat programvärderingar (G, A)	Underlag för utveckling av programmen	Enkät/sammanställning	1 gång per år
		Genomströmning på program, aggregerad nivå (G, A)	Uppföljning av studieframgång	Ladok	Efter varje kurs
	Uppföljning forskarutbildning (AK)	Uppföljning av individuella studieplaner - ISP (F)	Uppföljning av studieframgång	ISP	1 gång per år
		Resultat av kursvärderingar (F)	Underlag för utveckling av kurser	Enkät/sammanställning	Efter varje kurs
		Antal genomförda plan-, mitt-, slutseminarier och disputationer	Uppföljning av studieframgång	ÅR	1 gång per år (när det är aktuellt)
	Kvalitetsdialoger (rektor)	Brutto/nettostudietid (F)	Uppföljning av studieframgång	Ladok/ÅR	1 gång per år (när det är aktuellt)
		In- och utresande studenter och personal	Grad av internationalisering	ÅR	1 gång per år (när det är aktuellt)
		Utökad genomströmning på utbildning, där unika individer följs (G, A)	Uppföljning av studieframgång	Ladok/Excel	1 gång vartannat år
		Resultat studentenkät (G,A)	Grad av nöjdhet bland studenter	Enkät	1 gång vartannat år (2017, 2019, 2021-22)
		Resultat medarbetarenkät (F)	Grad av nöjdhet bland doktorander	Enkät	1 gång vartannat år
		Resultat alumnenkät (G, A, F) - totalindex (TI)	Grad av nöjdhet med utbildning bland alumner	Enkät	1 gång vart tredje år (2021)
		Resultat alumnenkät: examensmålsuppfyllnad	Grad av examensmålsuppfyllnad	Enkät	1 gång vart tredje år (2021)
	Utbildningsutvärderingar (rektor)	Resultat alumnenkät: sysselsättning efter utbildning	Sysselsättningsgrad	Enkät	1 gång vart tredje år (2021)
		Utökad genomströmning på utbildning, där unika individer följs (G, A)	Uppföljning av studieframgång	Ladok/Excel	Vart 6:e år
		Söktryck till utbildningarna förändring över tid	Underlag för planering av utbildningsutbud	NyA/Excel	Vart 6:e år
Programrapporter från de senaste tre åren		Underlag för utveckling av programmen	Enkät/sammanställning	Vart 6:e år	
	Sammanställning från Kvalitetsdialoger	Underlag för utveckling av programmen	Sammanställning	Vart 6:e år	