

# Universitetskanslersämbetets granskning av lärosätenas kvalitetssäkringsarbete

## Självvärdering

**Lärosäte:** Stockholms Musikpedagogiska Institut SMI

Reg.nr: 2019 A-2019-01-4685



# Innehållsförteckning

<b>LISTA PÅ BILAGOR .....</b>	<b>3</b>
<b>INLEDNING .....</b>	<b>4</b>
<i>Högskolans organisation och verksamhet .....</i>	<i>4</i>
<i>Utbildning.....</i>	<i>5</i>
<i>Forskning.....</i>	<i>6</i>
<i>Samverkan.....</i>	<i>6</i>
<b>BEDÖMNINGSSOMRÅDE 1: STYRNING OCH ORGANISATION.....</b>	<b>8</b>
1.1 KVALITETSSYSTEM .....	8
<i>SMI:s ändamål enligt stiftelsens stadgar .....</i>	<i>8</i>
<i>Lag och förordning .....</i>	<i>8</i>
<i>Mål och strategier för SMI:s verksamhet .....</i>	<i>8</i>
<i>SMI:s kvalitetssystem - en tillbakablick .....</i>	<i>9</i>
<i>Högskolans kvalitetssystem .....</i>	<i>10</i>
1.2 KVALITETSSÄKRINGSPOLICY .....	12
1.3 ANSVARSFÖRDELNING FÖR KVALITETSARBETET.....	13
1.4 DELAKTIGHET, ENGAGEMANG OCH ANSVAR .....	14
1.5 UPPFÖLJNING OCH UTVECKLING AV HÖGSKOLANS KVALITETSSÄKRINGSSYSTEM .....	16
1.6 INFORMATION OCH KOMMUNIKATION .....	16
<i>Analys och kommentarer .....</i>	<i>17</i>
<b>BEDÖMNINGSSOMRÅDE 2: FÖRUTSÄTTNINGAR.....</b>	<b>19</b>
2.1 UNDERVISANDE PERSONALS KOMPETENS .....	19
2.2 FRÄMJANDE MILJÖ.....	20
<i>Personalutveckling .....</i>	<i>20</i>
<i>Arbetsmiljöarbete .....</i>	<i>21</i>
2.3 INFRASTRUKTUR, STUDENTSTÖD OCH LÄRANDERESURSER.....	22
2.4 STUDENTERS FÖRUTSÄTTNINGAR ATT GENOMFÖRA UTBILDNINGEN .....	26
<i>Analys och kommentarer .....</i>	<i>29</i>
<b>BEDÖMNINGSSOMRÅDE 3: UTFORMNING, GENOMFÖRANDE OCH RESULTAT.....</b>	<b>30</b>
3.1 ANSVARSFÖRDELNING, RUTINER OCH PROCESSER .....	30
3.2 STUDENTERS AKTIVA ROLL I LÄRANDEPROCESSERNA .....	31
3.3 SAMBAND MELLAN FORSKNING OCH UTBILDNING I VERKSAMHETEN .....	34
3.4 KOPPLING MELLAN NATIONELLA MÅL OCH LOKALA MÅL, LÄRANDEAKTIVITETER OCH EXAMINATIONER .....	35
3.5 FÖRBÄTTRING OCH UTVECKLING AV UTBILDNINGARNA UTFRÅN GENOMFÖRDA UPPFÖLJNINGAR .....	36
3.6 KOMMUNIKATION MED RELEVANTA INTRESSETER .....	37
3.7 RUTINER FÖR ANTAGNING AV STUDENTER, TILLGODORÄKNANDEN, UTFÅRDANDE AV EXAMENSBEVIS, SAMT OMPRÖVNING AV BESLUT .....	38
<i>Analys och kommentarer .....</i>	<i>39</i>
<b>BEDÖMNINGSSOMRÅDE 4: JÄMSTÄLLDHET .....</b>	<b>41</b>
<i>Analys och kommentarer .....</i>	<i>42</i>
<b>BEDÖMNINGSSOMRÅDE 5: STUDENTPERSPEKTIV.....</b>	<b>43</b>
<i>Analys och kommentarer .....</i>	<i>44</i>
<b>BEDÖMNINGSSOMRÅDE 6: ARBETSLIV OCH SAMVERKAN .....</b>	<b>45</b>
<i>Analys och kommentarer .....</i>	<i>48</i>

## Lista på bilagor

1. SMI:s Stadgar
2. SMI:s Vision 2017-2027
3. Utvecklingsplan 2018-20
4. Kvalitetspolicy
5. Tidsplan för kvalitetssäkringsarbete vid SMI 2018-2028
6. Arbetsordning
7. Anställningsordning
8. Antagningsordning
9. Studieordning
10. Resursplan
11. Läsårsplan 2019-20
12. Koppling mellan nationella och lokala utbildningsmålen och kursplanemålen – Musikpedagogprogrammet
13. Juryinstruktion
14. Kursvärderingsblankett
15. Behörighetsprövning reell kompetens
16. Tillgodoräknande reell kompetens
17. Utbildningsplan Kandidatexamen i musikpedagogik
18. Utbildningsplan Högskoleexamen i musikpedagogik
19. Utbildningsplan Högskoleexamen i Logonomi
20. Aktiva åtgärder mot diskriminering av personal
21. Aktiva åtgärder mot diskriminering av student
22. Information för studentrepresentanter

## Inledning

I inledningen presenteras Stockholms Musikpedagogiska Institut (SMI) samt vad kvalitetsarbetet innebär för, och syftar till, i verksamheten. Vidare presenteras högskolans organisation, profil och verksamheter. Därefter följer redogörelser och analyser av respektive bedömningsområde utifrån de olika bedömningsgrunderna. Identifierade styrkor och utvecklingsområden presenteras avslutningsvis efter varje bedömningsområde.

Genomgående i självvärderingen används benämningarna SMI, lärosätet och högskolan synonymt för att skapa en variation i språket. Lärare och forskare benämns genomgående som undervisande personal. Referens i hakparentes (ex: [KP 1.2.3]) hänvisar till relevant bestämmelse i Kvalitetspolicyn, där eventuell vidarereferens till dokument, process eller ansvarig finns där angiven.

### *Högskolans organisation och verksamhet*

**Stockholms Musikpedagogiska Institut** är grundat i stiftelseform med stadgar (Bilaga 1) och urkund från 1990, men stiftelseverksamheten bedrivs sedan 1960. SMI är en enskild utbildningsanordnare och styrs av Lagen (1993:792) om tillstånd att utfärda vissa examina. Utbildningen ska vila på vetenskaplig eller konstnärlig grund och på beprövad erfarenhet. Den ska bedrivas så att den i övrigt uppfyller krav som ställs på utbildning i första kapitlet av Högskolelagen (1992:1434). Högskolan lyder också under examensordningen i bilaga 2 i Högskoleförordningen (1993:100) samt Diskrimineringslagen (2008:567) och Stiftelselagen (1994:1220). För övrigt hänvisas till civilrätt i juridiska frågor rörande stiftelsens verksamheter. Som enskild utbildningsanordnare står SMI t.ex. utanför UKÄ:s överklagandenämndsprövning. Ett sådant ärende skulle istället behöva föras i tingsrätt för extern prövning.

**SMI:s vision för 2017–2027** (Bilaga 2) är att vara känt och respekterat som drivande

1. genom didaktisk utveckling inom konstnärlig utbildningsverksamhet på frivillig grund
2. inom konstnärligt pedagogiskt arbete genom utbildning, forskning och samverkan
3. med utbildningar som genom hög kvalitet bidrar till hållbar samhällsutveckling.

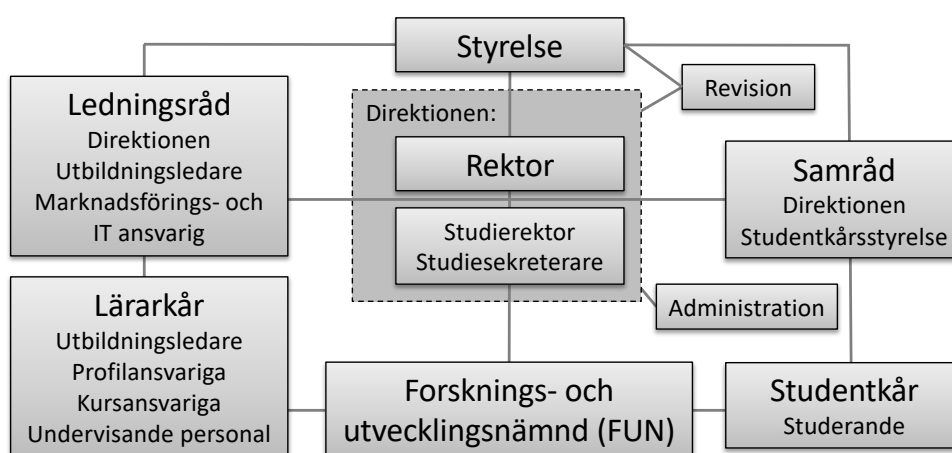
Visionen uppnås bland annat genom att verksamheten är förankrad i ett välfungerande kvalitetssystem. Kvalitetsarbetet avser även en god arbetsmiljö med strävan att vara ett attraktivt lärosäte och en arbetsplats med tydligt medarbetarskap och ledarskap. Kvalitetsarbetet syftar till kontinuerlig utveckling och kvalitetssäkring av hela verksamheten och inkluderar utbildning, forskning, samverkan samt ledningens stödjande verksamhet. Ledning, personal, studenter och företrädare från arbetslivet är delaktiga i kvalitetsarbetet. Vidare innebär kvalitetsarbetet en strävan mot att vidareutveckla en kvalitetskultur där personal och studenter är engagerade och understödjer en hållbar utveckling av högskolans verksamhet.

SMI är en del av Campus Flemingsberg i södra Stockholm som är Sveriges åttonde största Campus med cirka 17 000 studenter. Vid SMI finns ca 65 anställda och antalet programstudenter uppgår till ca 75 individer. SMI har en omfattande fortbildningsverksamhet genom fristående kurser och antalet studenter uppgår 2019 till ca 140. Därtill bedriver SMI uppdragsutbildningar på beställning. Närheten och tillgängligheten som en liten högskola erbjuder skapar

förutsättningar för ett nära samarbete mellan studenter och personal. SMI är därtill Sveriges enda fristående musikhögskola som ingår i en större campusmiljö och den moderna utbildningsmiljön bidrar till förutsättningar för samarbeten mellan lärosätena på Campus inom utbildning, forskning och samverkan.

Stiftelsen leds av en styrelse där rektor ansvarar inför styrelsen för ledningen av högskolans verksamhet. Högskolans direktion består av rektor, studierektor och studiesekreterare som tillsammans med utbildningsledarna för utbildningsprogrammen och ansvariga för kommunikation och marknadsföring bildar ett ledningsråd. Från och med 2018 adjungerar också utbildningsadministratör i ledningsrådet. Direktionen träffar också studentkårsstyrelsen i samrådsmöten.

Den akademiska verksamheten vid högskolan är organiserad i Forsknings- och utbildningsnämnd (FUN). FUN har ett övergripande ansvar för den innehållsliga kvaliteten för all utbildning, forskning och konstnärligt pedagogiskt utvecklingsarbete som bedrivs vid SMI.



Figur 1. SMI:s organisation

### Utbildning

SMI förfogar över tillstånd för examen på grundnivå inom två ämnesområden – musikpedagogik och logonomi (röst- och talpedagogik). Utbildningsorganisationen är uppdelad i två utbildningsprogram som motsvarar respektive ämnesområde och leds av vardera en utbildningsledare. Inom logonomi erbjuds en högskoleexamen 120 hp. Inom musikpedagogik finns inriktning Instrument/Sång där varje instrumentgrupp presenteras som en profil med en profilansvarig lärare. Inom musikpedagogikprogrammet erbjuds två examina – en kandidatexamen 180 hp och en högskoleexamen 120 hp. Sedan hösten 2018 erbjuds även en utbildning utan examen på 90 hp som en del av regeringssatsningen Kulturskoleklivet. Nya inriktningar om 90 hp inom Kulturskoleklivet planeras, bland dessa är en inriktning, Musikproduktion/DJ/Låtskrivande färdig att starta om kommande utbildningsanslag så medger. Övriga inriktningar, Musikdramatik, Musik och rörelse samt Berättande, tas fram allteftersom nya regeringsbeslut om Kulturskoleklivet tas. SMI har också lämnat in en ansökan om tillstånd att bedriva Magisterexamen i specialpedagogik med inriktning mot kulturskola 60 hp, samt planerar under 2020 att ansöka om tillstånd att bedriva ämneslärarutbildning med ämne musik och annat ämne, tillsammans med Södertörns högskola (SH).

## *Forskning*

Som forskningsområde är musikpedagogik tämligen ungt med få forskningsmiljöer som bedriver musikpedagogisk forskning<sup>1</sup>. Flera av SMI:s lärare studerar på avancerad eller forskarnivå parallellt med sin tjänstgöring för att fördjupa sig i forskning inom huvudområdet. Forskande lärare vid SMI är sett till lärosätets totala lärarårsverken (ca 10 årsverken) väl representerade, med en docent i musikvetenskap, en adjungerad professor i pedagogik och musikpedagogik, fyra disputerade lektorer i musikpedagogik och en professor emeritus i musikakustik. Den löpande undervisningen sker i kontinuerlig kontakt med pågående forskningsprojekt som bedrivs såväl i Sverige som internationellt. Här producerar också forskande personal artiklar för utgivning i internationella vetenskapliga skrifter som även presenteras på konferenser i Sverige och utomlands. Den forskning och de publiceringar som görs sker integrerad med deltidanställningar vid andra lärosäten, där tid för forskning utöver kompetensutveckling ingår.

För ett lärosäte av SMI:s ringa storlek med utbildning på grundnivå, bedriver SMI ett ambitiöst samarbete med omvärlden. Samarbete med forskande lärare vid SMI, t.ex. i frågor om handledning och examination samt i forskningsprojekt, finns med flera lärosäten och akademiska organisationer i Sverige. För att säkerställa aktualiteten och kvaliteten i SMI:s forskningsstrategi anlitar vi granskande extern forskarkompetens i SMI:s nämnd, med en professor i musikpedagogik från Södertörns högskola. Professorn fungerar även som extern granskare av SMI:s kvalitet i exempelvis examensarbeten.

Från och med 2018 erhåller SMI basfinansiering för att stärka forskningen och forskningsanknytningen i utbildningen. Beloppet uppgick 2018 till drygt 500tkr och går i stort åt till att anordna forskningsanknutna högskolepedagogiska kurser för lärarpersonal samt understödja den disputerade personalens egen forskning och utvecklingsarbete inom ramen för den egna kompetensutvecklingen i tjänstgöringen.

## *Samverkan*

SMI har en lång tradition av nära samarbete med branschavvärdare för utbildningarna. Sveriges kulturskoleråd (även benämnt Kulturskolerådet, tidigare Sveriges Musik- och Kulturskoleråd, SMoK) besitter en permanent plats i SMI:s styrelse och sedan 2018 har även SMI:s studierektor uppdrag som ledamot i Kulturskolerådets styrelse. Tre av styrelsens ledamöter ska enligt stiftelsens stadgar representera ”aktuella musikpedagogiska strömningar”. Majoriteten av SMI:s lärare är också verksamma i kulturskolor, estetiska gymnasieutbildningar, på folkhögskolor eller på andra högskolor. Många är musiker i det professionella musiklivet. Ett flertal studenter har också tjänstgöring i kulturskolor, studieförbund mm under sin utbildning. Branschkontakterna är nära och dialog pågår ständigt över både kompetensbehov och utvecklingsprioriteringar.

Sedan SMI flyttade till campus Flemingsberg sommaren 2017 har samverkan med kulturskolorna intensifierats genom ett regionalt kulturskoleråd med kulturskolorna i

---

<sup>1</sup> Den första institutionen för musikpedagogisk forskning inrättades 1989 vid Kungl. Musikhögskolan (MPC). Den första avhandlingen inom denna institution utkom 1998 (Ahlbeck, 1998).

Södertörnregionen<sup>2</sup>. Rådet träffas tre gånger årligen för att uppdatera varandra om frågor som berör tillgång till och prioriteringar i utbildning och fortbildning, kompetens- och återväxtbehov samt regional samverkan och utveckling. Rådet har åtagit sig ett samlat ansvar för SMI:s behov inom verksamhetsförlagd utbildning.

SMI har i och med flytten till campus Flemingsberg tillförts nya möjligheter till samverkan med de övriga högskolorna på campuset – SH, Kungliga tekniska högskolan (KTH), Karolinska institutet (KI) och Röda korsets högskola (RKH). Lärosätena samarbetar kring campusgemensamma fokusområden – Campusutveckling, Innovation & företagande, Styrkeområden, Kommunikation och förankring, Fysiska strukturer och Campusliv. SMI:s rektor är under 2019 ordförande i fokusgruppen för Campusutveckling. En prioritering för SMI i detta är att utveckla en s.k. *directio musices*, en campusövergripande musikverksamhet med kör, orkester och band som studenter och personal kan ansluta sig till. I ett första steg att utveckla verksamheten har SMI knutit till sig två enastående musikensembler – den nutida musikgruppen *KammarensembleN* och Sveriges första jämställda storband, *Elaria orkester*. Båda ensemblerna medverkar med egna konserter på SMI under läsåret 2019-20.

Samverkan med SH inkluderar att SMI tillhandahåller lärarkompetens för lärar- och förskolläraryr utbildning, gemensamt ansvar för pedagogiska symposier och konferenser samt arbete för utveckling av studenternas gemensamma campusmiljö. SMI förbereder ansökan om tillstånd att utfärda ämneslärarexamen i ämnet musik i samarbete med SH, och SH:s professor i pedagogik och musikpedagogik är adjungerad på SMI och undervisar i kurser på avancerade nivå inom specialpedagogik med inriktning mot kulturskola.

SMI ingår i regeringssatsningen Kulturskoleklivet tillsammans med Stockholms universitet och Stockholms konstnärliga högskola samt Lunds universitet, Göteborgs universitet och Umeå universitet. Ett samarbetsnätverk mellan lärosätena har etablerats där utbildningssamverkan planeras särskilt mellan Stockholmslärosätena. Gemensamma kurser planeras för 2020. SMI har även engagerats att leverera utbildning vid Umeå universitet under läsåret 2019-20.

SMI anlitas regelbundet för att ge råd i frågor om verksamhetsutveckling. Bland annat har SMI:s rektor haft uppdrag under 2019 av Ersta Sköndal Bräcke högskola att leda ett arbete att utveckla utbildning av pedagoger relevant för kyrkans musikverksamhet. Flera lärare vid SMI är aktiva i riksorganisationer inom branschområdena de undervisar i. Några sitter i styrelser för dessa organisationer där de föreläser och presenterar sina arbeten.

---

<sup>2</sup> Rådet består av cheferna för kulturskolorna i kommunerna Huddinge, Haninge, Botkyrka, Södertälje, Salem, Nykvarn, Tyresö, Ekerö och Nynäshamn. Från och med hösten 2019 ingår även Värmdö i rådet.

# Bedömningsområde 1: Styrning och organisation

## 1.1 Kvalitetssystem

*Bedömningsgrund: Lärosätets kvalitetssystem är uppbyggt för att säkerställa kvaliteten i utbildningarna och det relaterar till övergripande mål och strategier som lärosätet fastställt i sin verksamhet.*

Vid SMI utgör kvalitetsarbetet en integrerad del av verksamheten sedan många år. Kvalitetsarbetet har dock inte alltid bedrivits med den synliga systematik för kvalitetssäkring som idag efterfrågas inom universitets- och högskolesektorn. För att ge en bakgrund till hur högskolans kvalitetssystem har vuxit fram de senaste åren beskrivs de ramar inom vilka SMI:s verksamhet existerar och sedan presenteras SMI:s kvalitetssäkringssystem från tidigare versioner till det nu gällande. (För övergripande information om SMI:s styrning och organisation, se Inledning samt Arbetsordningen vid SMI (Bilaga 6).)

### *SMI:s ändamål enligt stiftelsens stadgar*

SMI:s ändamål enligt stiftelsens stadgar är att bedriva pedagogisk högskoleutbildning inom musik och med musik närliggande konstarter för pedagogiskt verksamma, särskilt för dem utan formell behörighet. SMI uppfyller ändamålet genom att bedriva utbildning samt forskning och utvecklingsarbete inom musikpedagogik, logonomi och inom fristående kursverksamhet i koppling till musikpedagogik och logonomi samt även till danspedagogik, estetiska lärprocesser m.m.

### *Lag och förordning*

SMI är som enskilt lärosäte bundet till att följa högskolelagen (1992:1434) 1 kap, enligt Lagen (1993:792) om tillstånd att utfärda vissa examina. I uppdraget ingår att samverka med det omgivande samhället och informera om verksamheten samt verka för att forskningsresultat tillkomna vid SMI kommer till nytta. Verksamheten ska bedrivas så att det finns ett nära samband mellan forskning, utbildning och vetenskaplig trovärdighet genom att god forskningssed värnas [KP Kvalitetskultur]. De tillgängliga resurserna ska nyttjas effektivt för att hålla en hög kvalitet [KP 1.6]. Studenterna ska ha rätt att utöva inflytande över utbildning och SMI ska verka för att studenterna tar en aktiv del i arbetet med att vidareutveckla utbildningen [KP 1.3].

Verksamheten ska främja en hållbar utveckling som innebär att nuvarande och kommande generationer tillförsäkras en hälsosam och god miljö, ekonomisk och social välfärd och rättvisa. Jämställdhet och mångfald ska alltid iaktas och främjas liksom förståelsen för olika kulturer, andra länder och för internationella förhållanden. Dessutom ska breddad rekrytering till högskolan aktivt främjas.

### *Mål och strategier för SMI:s verksamhet*

Högskolans övergripande mål och strategier finns beskrivna genom SMI:s vision 2017-2027 (Bilaga 2) vilka konkretiseras ytterligare i Utvecklingsplan 2018-2020 (Bilaga 3). Dessa övergripande mål och strategier har diskuterats i ledningsrådet, förankrats i verksamheten och



fastställt av styrelsen. Styrelsen beslutar sedan om årliga arbetsinriktningar för SMI:s kommande verksamhetsår [KP 1.1.4].

De inriktningar som är beslutade av styrelsen för verksamheten 2019:

- (SMI) fortsätter att utveckla sin verksamhet i enlighet med den tidigare beslutade utvecklingsplanen inklusive SMI:s åtaganden inom Kulturskoleklivet,
- (SMI) genomför en noggrann självvärdering av det interna kvalitetssystemet och identifierar vilka åtgärder som behöver vidtas för att systemet ska bidra till att både synliggöra och bevara SMI:s redan etablerade kvaliteter, synliggöra brister, och att vidareutveckla verksamhetens kvalitet.

Det pågår ett utvecklingsarbete med fortsatta prioriteringar utifrån ovanstående för att bedriva ett systematiskt kvalitetssäkringsarbete inom högskolans verksamhet. Under de olika bedömningsområdena i självvärderingen visas exempel på hur dessa övergripande mål bryts ned och operationaliseras i mål för verksamheten.

### *SMI:s kvalitetssystem - en tillbakablick*

Arbetet med att bygga upp ett systematiskt definierat **kvalitetssystem** (KS) för att utveckla verksamheten vid SMI påbörjades under våren 2016 och implementerades hösten 2017, i samband med omlokalisering till campus Flemingsberg. Före den tidpunkten pågick också under flera år ett systematiskt kvalitetsarbete inom verksamheten med tydligt fokus på att akademiskt utveckla utbildningarna och miljön. Dokumentationsarkiv visar att styrelsen fastställde 2004 efter ett gediget förarbete med personal och studenter, ett måldokument och strategier för SMI där **kvalitetsarbete** och **kvalitetsaspekter** (KA) identifieras, formuleras och struktureras. 2009 inleddes ett arbete tillsammans med personal och studenter med utveckling av en **kvalitetspolicy** (KP) genom att strukturera prioriteringar inom SMI som akademisk miljö och lärande organisation. Samtidigt togs en studieordning fram med struktur över regelverket för studier vid SMI. Från kvalitetspolicyn utvecklades en **kvalitetsplan** av ledningsrådet våren 2011 och implementerades i former av åtgärder under en tvåårsperiod, samtidigt som den första kvalitetspolicyn presenterades för personal och studenter. Denna policy implementerades 2011-2014 samt reviderades för perioden 2014-2017. Även tidigare utbildningsgranskningar av dåvarande Högskoleverket (HSV) från 2000, har genererat ett omfattande utvecklingsarbete utifrån lärosätets egna självvärderingar och resultatet av de granskningar som genomfördes.

Mellan 2014 och 2017 dominerades SMI:s verksamhetsutveckling av omständigheterna kring en påtvingad omlokalisering där olika lösningar skulle starkt påverka SMI:s framtida inriktning, vision och prioriteringar. Strategiarbetet fick invänta besked om flyttmål. Efter att omlokaliseringsbeslutet togs för campus Flemingsberg kunde styrelsen ta fram en **vision** för 2017-2027 (Bilaga 2) och **utvecklingsplan** för 2018-2020 (Bilaga 3) för SMI. Parallellt med detta pågick arbetet med att ta fram en **övergripande policy för kvalitetssäkring och -utveckling** vid SMI (Bilaga 4). Policyn hänvisar tydligt till, samt har sin utgångspunkt i, bestämmelserna ur *Standards and Guidelines for Quality Assurance in the European Higher Education Area* (ESG 2015). Det nu aktuella kvalitetssystemet bearbetades parallellt mellan SMI:s styrelse och nämnd med flera arbetsgrupper där både personal, studenter och externa intressenter var

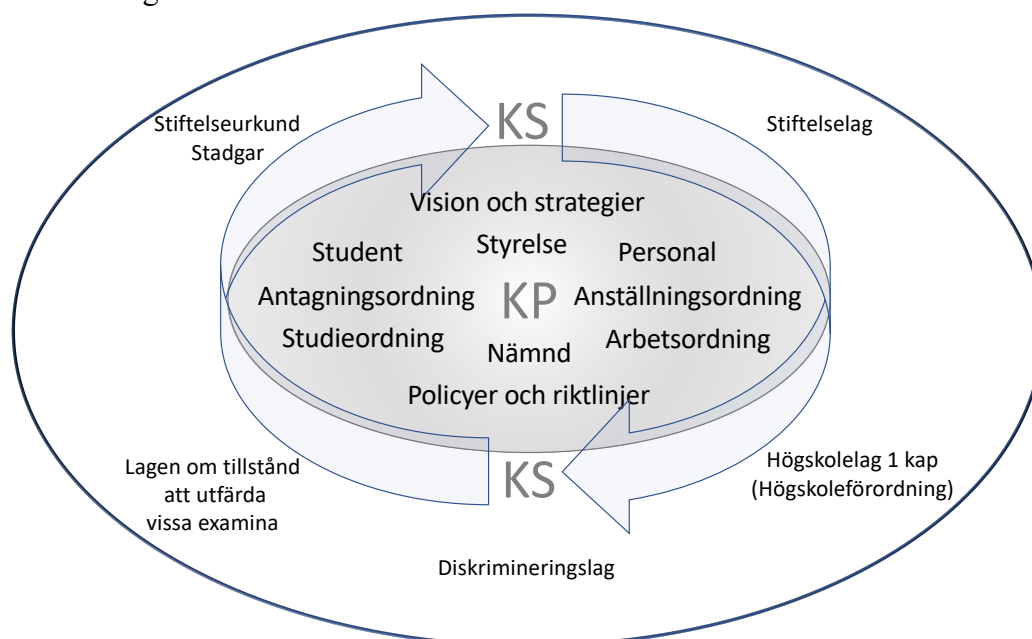
representerade. Policyn med tillhörande arbetsordning, anställningsordning, antagningsordning och studieordning (Bilagor 6-9) fastställdes av SMI:s styrelse den 25 maj 2018 och presenterades för personalorganisationen och studenterna inför hösten 2018 [KP 1.1.1].

### Högskolans kvalitetssystem

SMI:s kvalitetssystem (KS) bidrar till att bedriva ett målinriktat och systematiskt arbete med kvalitetsutveckling av verksamheten för att högskolan ska kunna möta framtidens utmaningar inom dess huvudämnen. KS består av:

- tydliga, transparenta och återkommande rutiner i en **tidsplan för kvalitetssäkringsarbete** för att identifiera och dokumentera brister och utvecklingsmöjligheter i verksamheten,
- **välfungerande praktiker och rutiner** för att fastställa, genomföra och dokumentera insatser efter det att uppkomna brister och utvecklingsmöjligheter identifieras, och
- **dokumenterad uppföljning** av de insatser som genomförs med återkoppling till verksamhetsansvariga, detta för att säkerställa en positiv utveckling för verksamhetens kvalitet.

KS vid SMI består av olika delar i form av lagrum, styrdokument, målstyrning, processorienterat arbetssätt, värdegrundsarbete och tidsaxel som anger tidpunkter för uppföljningsarbete inom verksamheten. och rättssäkerhet i verksamheten. Den övergripande referensramen för KS illustreras i figur 2.



Figur 2. SMI:s övergripande referensram för SMI: kvalitetssystem (KS)

Kvalitetsarbetet ska vara tydligt länkat till gällande styrdokument fastställda av SMI:s styrelse (vision, utvecklingsplan och årliga prioriteringar) och beslutade i nämnd (utbildningsplaner och kursplaner) eller av rektor (policyer och riktlinjer), och ska fokusera på kompetensbehov inom det professionsområde som SMI utbildar för samt på studenternas utbildningsrelaterade behov [KP 1.1.2, 1.7].

SMI ska uppmuntra och stödja studenter och anställda att utifrån sina individuella förutsättningar och åtaganden aktivt bidra till att bevara och vidareutveckla verksamhetens kvalitet. All verksamhet ska kännetecknas av transparens och likvärdigt bemötande; i detta ingår att etablerade, väl fungerande praktiker som är väsentliga för en hög kvalitet i SMI:s verksamhet ska synliggöras och analyseras med hjälp av SMI:s interna kvalitetssystem [KP 1.3, 1.5.1-3, 1.9].

Genom att studenter och anställda reflekterar över andras och sitt eget agerande i relation till kvaliteten i SMI:s verksamhet, stimuleras alla att föreställa sig andras perspektiv och medvetandegöra sitt eget agerande. Tillämpningen av självreflektion och aktionsforskningsliknande förhållningssätt, liksom former för genomförande och återkoppling ska anpassas till olika situationer och olika fokus och kommer därför att variera. SMI:s kvalitetskultur ska kännetecknas av kontinuerlig utveckling i denna anda [KP 1.5.1-3, 1.9].

Rektor har det yttersta ansvaret för kvalitetssäkring inom verksamheten. I högskolans organisation och **arbetsordning** (Bilaga 6) anges vem eller vilka som har ansvar och uppdrag inom högskolans verksamhet. Inom förvaltningen läggs ansvar för kvalitetssäkring hos direktionen under rektor. Inom utbildningarna har utbildningsansvariga, kursansvariga och examinatorer ansvar för kvalitetssäkring som sker på program- och kursnivå.

Kvalitetsarbetet konkretiseras i SMI:s **Tidsplan för kvalitetssäkringsarbete 2018-2028** (Bilaga 5), som är målstyrd och följer SMI:s kvalitetspolicy. I likhet med den är tidsplanen uppbyggd utifrån ESG:s standarder. Tidsplanen är strukturerad som en handlingsplan där det framgår vilken funktion som ansvarar för genomförande/framtagning av systematiska processer för att uppnå ett mål återigen i kvalitetspolicyn. Rektor ansvarar för att tidsplan för kvalitetssäkringsarbete följs och dokumenteras i logg det som görs. Utbildningsadministratören har från och med 2019 i uppdrag att som kvalitetssamordnare följa upp tidsplanen för kvalitetssäkringsarbetet med rektor för att kontrollera att arbetet utförs och dokumenteras som tänkt i alla delar.

Tidsplanen för kvalitetssäkringsarbetet prioriterar och fokuserar på identifierade utvecklingsområden i verksamheten. Tidsplanens logg uppdateras kontinuerligt av rektor efter genomförd eller planerad aktivitet, på så vis kan alla i verksamheten följa utvecklingen. Ändringar i tidsplanen kan också göras, en del mål kan ha uppfyllts under året och nya mål kan ha tillkommit. Tidsplanen för kvalitetssäkringsarbetet är integrerad i verksamheten och engagerar både personal och studenter. Rektor har ett övergripande ansvar för uppföljning av målen och analys av måluppfyllelser för de insamlade resultaten avseende SMI:s kvalitetsarbete inom de olika verksamhetsområdena. Denna uppföljning och analys sker kontinuerligt med rapportering till styrelsen i månatliga rektorsrapporter. Rapporterna utgör sedan underlag till verksamhetsberättelsen (VB) samt för revideringar av tidsplanen för kvalitetssäkringsarbetet inför nästa årscykel utifrån identifierade utvecklingsområden.

Den modell/cykel som används vid SMI för kvalitetsarbetet har inspirerats av W.E. Demings *Plan-Do- Check-Act* (PDCA) cykel och innehåller momenten Granskning, Åtgärder, Uppföljning och Utvärdering (se vidare Figur 3 nedan). Konkret innebär arbetet inom modellen att utifrån styrdokument på olika nivåer, identifiera mål för verksamheten som sedan verkställs genom processer. *Granskning* sker mot fastställda kriterier och bedömningsgrunder där ESG

och UKÄ:s granskningskriterier ligger till grund i både de interna och externa granskningar som genomförs. Granskningen identifierar *Åtgärder* som bör vidtas och som efter implementering kontrolleras i *Uppföljning* mot de fastställda kriterier och bedömningsgrunder som har ställts i granskningen. Vid behov vidtas ytterligare åtgärder, t.ex. om uppföljning visar att tagna åtgärder inte har lett till en positiv förändring. Processen *Utvärdera* undersöker i vilken grad åtgärderna har varit effektiva och huruvida de med uppföljning har lett till förbättrad kvalitet innan processen upprepas med granskning. Även i utvärderingsprocessen kan ytterligare åtgärder identifieras och behöva genomföras, följas upp och utvärderas, innan nästa granskningsprocess inleds.

Utifrån högskolans kvalitetspolicy ska utbildningarna vid högskolan granskas i sexårscykler [KP 1.1.1, 1.9, 1.10]. Granskningen görs av FUN och kompletteras vart sjätte år med en extern granskning av högskolans verksamhet i samverkan med SH. Den första externa granskningen sker 2023 och går omlott med granskningen vart sjätte år av Universitetskanslersämbetet (UKÄ), där granskning ska genomföras 2020. De förbättrings- och utvecklingsområden som identifieras resulterar i vidtagna åtgärder och att nya mål formuleras. Modellen visualiseras utifrån cykel för behandling av ärenden i kvalitetssäkringsarbete vid SMI (Figur 3).



Figur 3. Cykel för behandling av ärenden i kvalitetssäkringsarbete vid SMI. Färgkodningen följer Tidsplan för kvalitetssäkringsarbetet vid SMI 2018-2028 (Bilaga 5).

## 1.2 Kvalitetssäkringspolicy

*Bedömningsgrund: Lärosätet har en kvalitetssäkringspolicy, eller motsvarande, som är offentlig och en del av den strategiska styrningen.*

Högskolan har en fastställd Kvalitetspolicy (Bilaga 4) som är både kvalitetssäkrande och kvalitetsutvecklande. Denna anger ramarna för kvalitetsarbetet vilket följer en plan där såväl interna som externa granskningar ingår. Policyn utgör ett ramverk för ett långsiktigt systematiskt kvalitetsarbete som är en viktig gemensam angelägenhet för ledning, personal och studenter vid SMI [KP 1.1.2]. Kvalitetspolicyn konkretiseras i form av en tidsplan för kvalitetssäkringsarbetet (Bilaga 5) som i sin tur operationaliseras genom olika interna kvalitetssäkringsprocesser som förutsätter att samtliga aktörer vid SMI deltar. Hög transparens, god praxis och återkommande processer utgör grunden för SMI:s sammanhållna kvalitetssäkringssystem. Kvalitetsarbetet ska tillgodose både högskolans inre kvalitetskrav och de yttre redovisningskrav som formulerats av departement och myndigheter, avnämare, uppdragsgivare,

arbetsgivare och studentorganisationer. Det ska också bidra till att uppfylla de krav som ställs vid provningar av examenstillstånd och utvärderingar av utbildningar samt säkerställa att underlag finns inför kommande provningar och utvärderingar.

Kvalitetspolicyn vid SMI utgår ifrån kapitel ett i ESG som avser lärosätens interna kvalitetsarbete. Verksamheten vid SMI ska säkerställa en lärandemiljö där innehåll i utbildning och forskning, lärandemöjligheter och infrastruktur är ändamålsenliga. Dokumentet finns tillgängligt via SMI:s hemsida [KP 1.1.3].

### 1.3 Ansvarsfördelning för kvalitetsarbetet

*Bedömningsgrund: Lärosätet har en ändamålsenlig och tydlig definierad ansvarsfördelning för kvalitetsarbetet.*

Under beskrivningen av högskolans kvalitetssystem har vi redovisat hur det är uppbyggt och anpassat utifrån högskolans organisation och ansvarsfördelning. Under denna bedömningsgrund redogör vi närmare för hur ansvarsfördelningen ser ut och vilka organ som är delaktiga i kvalitetssäkringsarbetet vid SMI.

Som tidigare angivits är olika nivåer samt funktioner inom organisationen delaktiga och ansvariga för uppföljning av kvalitetsarbetet. Dessa framgår tydligast i Tidsplanen för kvalitetssäkringsarbetet vid SMI 2018-2028 (Bilaga 5) där deras pågående uppgifter framgår. Kvalitetssamordnare, tillika utbildningsadministratören, har ett samordnande ansvar för kvalitetsarbetet, kvalitetssäkringen och den årliga uppföljningen av kvalitetsarbetet vid högskolan. Det innebär uppdrag att samordna kvalitetsarbetet med stöd av ledningen vid högskolan. Det gäller såväl det externa arbetet som det interna arbetet, till exempel kontakter med UKÄ och samverkan inom de kvalitetsnätverk som SMI ingår i.

Arbetsordningen vid SMI (Bilaga 6) beskriver hur högskolan är organiserad, avgränsar uppdrag inom ledningsstrukturen och fastställer var beslut fattas inom organisationen. Delegationsordning är reglerad i stiftelsens stadgar (Bilaga 1) §6 och delegationsrätt på beslut beskrivs närmare i arbetsordningen. I arbetsordningen finns också arbetsbeskrivning för lärare med uppdrag och ansvarsområden inom utbildningsverksamheten vid SMI. Beslutsfattare vid högskolan är direktionen bestående av rektor, studierektor och studiesekreterare. Dessa får sitt beslutsmandat dels genom de uppgifter de ges i arbetsordningen, dels genom delegation från rektor i enighet med stiftelsens stadgar. Studenter och externa intressenter deltar aktivt i kvalitetsarbetet genom uppdrag och representation inom högskolans olika organ.

Som högskolans högsta beslutande organ har styrelsen det yttersta ansvaret för uppföljningen av kvalitetsarbetet. Styrelsen sammanträder fem till sex gånger per år. Ledningsrådet, som sammanträder minst en gång per månad, överser kvalitetssäkring på en övergripande nivå genom att vara rådgivande till rektor som har beslutande funktion. I SMI:s Forsknings- och utbildningsnämnd (FUN), Profilsansvarigas råd och Samråd bereds olika frågor inom utbildningsverksamheten. Beslut kring dessa fattas av FUN, rektor eller utifrån en rektorsdelegation av någon i direktionen eller någon av utbildningsledarna.

FUN ansvarar för att all utbildning som bedrivs inom SMI kvalitetssäkras, att utvärderingar genomförs och sammanställs, samt att dessa följs upp och återkopplas till studenterna. I FUN:s ansvar ingår beredning av utbildningsärenden för beslut av nämnd, rektor och styrelse. FUN fattar beslut om exempelvis forskningsfinansiering, fastställande och revidering av utbildningsplaner och kursplaner, läsårets omfattning, antagning, uppskov och överklaganden. FUN lämnar förslag till beslut hos rektor eller styrelse om inrättande och nedläggning av utbildningar, nya läraranställningar och befordran av personal till lektor och professor.

#### 1.4 Delaktighet, engagemang och ansvar

*Bedömningsgrund: Lärosätet har systematiska processer som uppmuntrar till delaktighet och engagemang och ansvar hos lärare, övrig personal samt studenter och doktorander.*

Under denna bedömningsgrund beskrivs former för och exempel på processer som uppmuntrar till delaktighet, engagemang och ansvar bland personal och studenter. Exempelen av former och processer belyser olika delar inom verksamheten där personal och studenter är delaktiga.

Som liten högskola har SMI överlag små studentgrupper vilket möjliggör att lärande av kursmoment och redovisningar av examinerande karaktär kan ske muntligen och/eller gestaltande i samverkan med övriga kursdeltagare, samt att olika frågeställningar kan diskuteras och problematiseras i grupp med studenter och lärare. Alla studenter praktiserar egen undervisning genom hela utbildningen som en del av sin verksamhetsförlagd utbildningsstudier (VFU). Många av studenterna är redan verksamma som pedagoger när de antas till utbildningen. De bidrar i de didaktiska samtalen med sina erfarenheter och aktuella utmaningar från sina arbeten. Det säkerställer att den pedagogiska reflektionen i metodikundervisningen är förankrad i aktuella och pågående frågeställningar hämtade ur reella arbetssituationer. Samtalen, under lärarens guidning, utvecklar studentens förmåga att formulera sig kring sitt uppdrag och föra diskussioner och dialog med olika grupper som arbetskollegor, chefer och beslutsfattare, samarbetspartners och andra aktörer [KP 1.3].

Vid SMI arbetar ca 55 undervisande personal. Ca två tredjedelar av dessa är timlärare med tjänstgöring under 20 % av heltid. Dessa är ofta lärare med spetskompetens inom ett ämne eller profilområde, och de är oftast verksamma även i andra pedagogiska och konstnärliga sammanhang utanför SMI. Genom detta uppstår en utbildningsmiljö präglad av närhet till yrkeslivet vilket förstärks ytterligare genom exempelvis kontinuiteten i den verksamhetsförlagda utbildningen.

Systematiskt är SMI:s utbildningar uppbyggda genom att fördela ansvar för grupper av personal enligt grupperingar i ämne, profil eller kurs. Ämnesansvariga samlar lärare inom kurser som tillhör ett ämne, t.ex. ämnet *Pedagogik* där 5 lärare är engagerade. Där finns det också ämnesområden som arbetar tillsammans i ämneslag – t.ex. ämnesgruppen *Arrangering-Ensembleledning-Digitala verktyg* som även denna samlar fem lärare. Profilansvariga ansvarar för de lärare som undervisar i en profil, t.ex. *Sång* eller *Träblås* som båda har tre återkommande lärare. Kursansvar finns där flera lärare ansvarar gemensamt för kursleverans, t.ex.

*Rösten i sång och tal* som har fyra återkommande lärare. Vid personaldagar avsätts tid för dessa arbetsgrupper att hålla egna möten, därtill planeras möten med vissa grupper centralt under läsåret. Betald arbetstid erbjuds alla som deltar utöver tjänst i möten med kollegor och personal. Undervisningspersonal kan likaså räkna in arbetstid för auskultation hos kollegor utan att hämta godkännande på förhand.

På programnivå finns ett råd bestående av profilansvariga inom musikpedagogutbildningen medan logonomutbildningen, som är mindre, ordnar lärarträffar med de i programmet medverkande lärarna för året. Dessa leds av utbildningsledarna. Inom rådet för profilansvar pågår ett utvecklingsarbete för att förbättra kvaliteten i utbildningen. Som exempel på detta kan nämnas utveckling av gruppundervisning inom och mellan profilerna, ett arbete som också förankras i återkommande gemensamma dagar med studenter och annan personal på SMI och som kopplas till SMI:s kurser i högskolepedagogik. Vidare förankras kursplanearbetet i rådet för att säkra att aspekter såsom jämlikhet/jämställdhet och likvärdig examination finns formulerade i programmets kursplaner. Rådet för profilansvar fungerar som ett forum för dialog angående främst det ämnesdidaktiska och konstnärliga innehållet i musikpedagogprogrammets olika profiler. Här presenteras och diskuteras också ny litteratur och aktuell forskning inom området. Även samordning och samstämmighet kring den verksamhetsförlagda utbildningen behandlas i detta forum.

Inom förvaltningsledning sker regelbundna möten i Ledningsråd minst en gång per månad vilka leds av rektorn. Där diskuteras bland annat högskolans övergripande styrdokument och framtagna strategier i relation till förvaltningens uppdrag att stödja kärnverksamheten. Vid dessa möten genomförs också uppföljningar av tidsplanen för kvalitetssäkringsarbetet vilka utgör basen för rutiner och processbeskrivningar. Direktionen har även regelbundna möten med SMI:s studentkårsstyrelse i s.k. Samråd, där frågor lyfts såsom utformning/nyttjande av utbildningslokalerna, övningsrum och gemensamma mötesplatser, utbildningsutvärdering och uppföljning samt studenternas delaktighet i högskolans jämställdhets- och kvalitetsarbete. Rektor och studierektor anordnar en till två möten per termin med Södertörnregionens kulturskoleråd, vilket samlar kulturskolechefer för tio kulturskolor för att diskutera aktualiteter och gemensamma behov i kompetens, utbildning och fortbildning. Kulturskolorna har också åtagit sig att gemensamt möta SMI:s behov av praktikplatser och verksamhetsförlagd utbildning.

Ett annat forum som möjliggör informationsutbyte och dialog mellan rektor och högskolans personal är de ”soppluncher” som sker måndag till torsdag en undervisningsvecka per termin. All personal inbjuds till dessa lunchmöten då aktuell information utbytes och olika frågor rörande den pedagogiska verksamheten rapporteras och diskuteras. Även frågor som berör kvalitetsarbetet diskuteras i detta forum.

Studenternas engagemang och delaktighet bygger på deras möjligheter att utöva inflytande inom utbildningarna. I varje program genomförs en programvärdering och i varje kurs en kursvärdering. I kurser som består av flera delkurser sker också kursvärdering fortlöpande. Inom bedömningsområdet *Studentperspektiv* beskrivs närmare vilka organ/forum studenter ingår i. Ett konkret exempel på systematiska processer där studenter och lärare har arbetat tillsammans, är vid framtagandet av ett högskolegemensamt system som ska kvalitetssäkra

kursutvärderingar, vilket i hög grad avser studenternas möjlighet att kunna påverka inom utbildningarna.

## 1.5 Uppföljning och utveckling av högskolans kvalitetssäkringssystem

*Bedömningsgrund: Lärosätet säkerställer att de resultat och slutsatser som genereras av kvalitetssystemet systematiskt tas tillvara i den strategiska styrningen, kvalitetsarbetet och utvecklingen av kvalitetssystemet.*

Under denna bedömningsgrund presenteras hur resultaten av kvalitetssystemet tas tillvara i den strategiska styrningen, kvalitetsarbetet och utvecklingen av kvalitetssäkringssystemet.

De resultat som genereras av systemet följs årligen upp och återkopplas av rektor i ledningsrådet inför varje läsår. Utbildningsadministratörens uppdrag som kvalitetssamordnare är också att se till att resultat och slutsatser som genereras av systemet återförs till verksamheten. FUN följer upp utbildningsplanens mål och kvaliteten i kursverksamheten.

På en övergripande nivå följs de uppsatta målen upp av styrelsen och ledningsrådet, men SMI:s Tidsplan för kvalitetssäkringsarbetet 2018-2028 (Bilaga 5) säkerställer systematik i ansvarsfördelning av alla delar av verksamheten. Tidsplanen är indelad i tre delar för varje beslutsfattande och rådgivande instans – Vid anmälan/behov, Löpande och Återkommande. De bägge första delarna refererar till SMI:s Kvalitetspolicy i kapitelhänvisningar motsvarande ESG. Den sista delen, Återkommande, delas i sin tur in i processer motsvarande Demingshjulet bestående av Granskning – Åtgärder – Uppföljning – Utvärdering, där Granskning också refererar till kapitelhänvisningar från ESG i kvalitetspolicy (se vidare Figur 3).

Tidsplanen för kvalitetssäkringsarbetet försäkrar att samtliga kapitel och moment i kvalitetspolicy genomgår systematisk behandling som leder till medvetna slutsatser och val. Genom att fördela och inordna hela kvalitetspolicy i denna återkommande cykel, garanteras att ingen del faller bort eller blir utelämnad i processen att kvalitetssäkra och -utveckla. I tidsplanen för kvalitetssäkringsarbetet ingår att en logg görs varje termin. För detta ansvarar rektor med utbildningsadministratören som kontrollant och samordnare. Loggen är synlig i tidsplanen för hela verksamhet via SMI:s interna webbplats.

## 1.6 Information och kommunikation

*Bedömningsgrund: Lärosätet säkerställer att den information som genereras av kvalitetssystemet publiceras och kommuniceras på ett ändamålsenligt sätt med relevanta intressenter och får en spridning inom organisationen.*

Under bedömningsgrunden beskrivs hur resultaten av kvalitetsarbetet sprids till relevanta aktörer inom och utom organisationen.



På en övergripande nivå har styrelseledningen och rektor ett dialogmöte per år med utbildningsdepartement då det sker en uppföljning av verksamheten och diskussioner om vilka möjligheter och utmaningar högskolan har. En gång per år presenteras och fastställs högskolans verksamhetsberättelse, arbetsinriktning för det kommande året och budget på SMI:s styrelsemöte. Via rektorns månatliga rapporter presenteras på styrelsens möten utfallet av de resultat som genereras av kvalitetssäkringsarbetet. De månatliga rapporterna finns också som underlag för lärar- och studentrepresentanter att förmedla. Rapporterna finns tillgängliga för alla inom organisationen via SMI:s internwebbplattform.

Information om kvalitetsarbetet ges också via olika kanaler vid högskolan. Många av dessa har beskrivits under sektionen 1.3 *Delaktighet, engagemang och ansvar*. Information om kvalitetssystemet finns inom SMI:s interna webbplattform. Majoriteten av den interna kommunikationen sker via intern e-post och intranätet Schoolitys meddelandefunktion. Två gånger per termin skriver rektor personalbrev med aktuella uppdrag och information ur kvalitetssystemet. Genom samrådsmöten mellan direktion och studentkårsstyrelsen förmedlas ärenden att ta upp med studenterna vid de månatliga studentkårsmötena. Minnesanteckningar från dessa möten publiceras i intern webbplattformen. SMI:s webbplats används som primära forum för information till externa aktörer [KP 1.8]. Andra externa och interna forum för dialog om kvalitetsarbete och uppföljning sker med arbetslivets representanter i Södertörnregionens kulturskoleråd, inom de campusgemensamma utvecklingsgrupperna samt det högskoleråd som leds av Hudinge kommun med representanter för de olika lärosätenas ledning på Campus Flemingsberg.

### *Analys och kommentarer*

Att SMI är en liten högskola är både dess styrka och dess svaghet. En enkel organisation underlättar samordning och uppföljning av kvalitetsarbetet. Avståndet mellan olika ledningsnivåer, styrelse – direktionen – nämnd, upplevs som litet av medarbetare och studenter. En styrka är att högskolan har ett centraliserat kvalitetssystem med styrdokument inom ramen för detta. Kvalitetsarbetet följer en inbyggd systematik och ansvarsfördelning som gör att processer för kvalitetssäkring blir tydliga. Inom högskolan finns uppdrag på olika nivåer med specifikt ansvar för kvalitetssäkring inom utbildning och övrig verksamhet. En sårbarhet i det centraliserade systemet är att det är få aktörer med avgränsade ansvar – mycket av ansvaret vilar på rektor eller/och de närmast rektor. I SMI:s utvecklingsplan prioriteras bland annat inrättandet av nya utbildningar, exempelvis bereds en ansökan om examensrätt för ämneslärarutbildning - musik i samverkan med SH. Detta kan leda till en förvaltningsexpansion vilket kan ge flera ansvarsroller och ledningsuppgifter framöver.

Att den undervisande personalen består av många deltidsanställda specialister varav de flesta är verksamma inom de områden som studenten utbildas för är en av lärosätets styrkor. Samtidigt kräver detta enkelhet i systematiska processer för att de med små tjänster ändå ska kunna känna sig delaktiga och bidragande till kvalitetsarbetet och att de förmår att delta med förståelse för systemets alla delar. Det ställer i sin tur stora krav på kommunikation och ansvarsfördelning som fungerar i en liten organisation som trots få utbildningsområden, har förhållandevis många undervisande personal.

Mycket av SMI:s verksamhetsutvärdering sker muntligen i små grupper mellan aktörer och intressenter. Att kommunicera utvärderingsresultat vidare för extern redovisning eller för kontroll i andra sammanhang är inte alltid enkelt eller självklart. Till exempel behöver vissa kursutvärderingar hanteras extra varsamt då det kan vara svårt att helt anonymisera när kursen endast har väldigt få eller enstaka kursdeltagare. Vi har därför lagt större vikt på lärarnas värderingssammanfattning, som publiceras och därmed är öppen för granskning. Ett försök att skapa former för kursutvärderingar i större kurspaket har påbörjats. I de skriftliga utvärderingarna informeras alltid om att synpunkter som studenten av olika skäl inte vill delge i utvärderingen kan lämnas direkt till studierektor eller annan person i SMI:s ledningsgrupp som studenten har förtroende för. Ett utvecklingsområde som har identifierats utifrån tidsplanen för kvalitetssäkringsarbetet är att ytterligare formalisera dokumentation och återkoppling av kvalitetsarbetet. Detta kommer att ske genom inhämtande av underlag från olika delar av verksamheten som sammanställs i en kvalitetsrapport årligen. Första rapporten beräknas vara klar under läsåret 2019-20.

Ytterligare ett utvecklingsområde är fortsatt implementering av högskolans kvalitetssystem inom hela verksamheten. En utmaning är att lägga till rätta för att all personal och studenter involveras i ännu högre grad i kvalitetsarbetet genom delaktighet och ansvar, vilket är en förutsättning för att utveckla kvalitetskulturen vid SMI. Att utforma de formella sidorna av kvalitetssäkringsarbetet för lärare och studenter på ett sådant sätt att det inte känns betungande och inkräktande på det kvalitativa innehållet i sig, utan berikar och bidrar till kvalitetsutveckling, är inte en lätt uppgift. En sårbarhet i att många lärare har mycket begränsande och små tjänster, är att såväl den informella som den generella återkopplingen (vilken ändå bedöms fungera väl) samt engagemanget för systematik och helhetssyn är svår att belysa. Detsamma gäller för studenterna, som i programutbildning har campusintensiva studier två-tre dagar i veckan. Detta gör att tider för möten utanför de schemalagda utbildningsdagarna är svåra att finna.

Områden som behöver systematiseras är SMI:s arbete med forskning och pedagogisk utveckling, där nämnden har i uppdrag enligt tidsplanen för kvalitetsarbete vid SMI att utvärdera, granska och föreslå åtgärder under det kommande året. Även arbete med att synliggöra och systematisera uppföljning av verksamheten i aspekter som hållbar utveckling och breddad rekrytering samt strategiskt arbete med internationalisering behöver utvecklas under närmast kommande åren.

## Bedömningsområde 2: Förutsättningar

### 2.1 Undervisande personals kompetens

*Bedömningsgrund: Lärosätet säkerställer att den undervisande personalens kompetens motsvarar utbildningsverksamhetens behov.*

Under denna bedömningsgrund redogörs för och ges exempel på hur SMI:s kvalitetssäkringsarbete säkerställer att den undervisande personalens kompetens motsvarar utbildningsverksamhetens behov.

SMI:s Anställningsordning (Bilaga 7) innehåller föreskrifter gällande lärarkategorier, rekrytering av lärarpersonal, befordran och ställning som emeritus/emerita. Ansökan har en formell process som förbereds i FUN för beslut och fastställande av rektor [KP 1.5].

SMI:s lärarkår består till stor del av ämnesspecialister i smala spetsområden, bland annat inom sina respektive instrument och instrumentaldidaktik samt ämnen inom logonomi, varför SMI har stor del timlärare och deltidsanställda. Uppdelningen, att ha många anställda med arbeten och uppdrag i verksamheter relevanta till SMI:s utbildningar, är en uttalad styrka och en medveten strategi för SMI. Lärarna arbetar också ofta vid andra utbildningsorganisationer såsom kulturskolor, grund- och gymnasieskolor, folkhögskolor och andra lärosäten samt inom olika konstnärliga verksamheter. Genom deras beprövade erfarenhet erbjuder SMI en utbildning med stark förankring i, och relation till, de verksamhetsfält som studenten förbereds för. En stor del av lärarna har didaktisk högre utbildning inom musik, ett flertal med lärarutbildning och andra med avancerad utbildning inom musik, musikpedagogik och andra närliggande ämnesområden. SMI erbjuder kontinuerligt fortbildning inom högskolepedagogik och ett flertal lärare har genomfört kurser med högskolepoäng som komplement till sina tidigare meriter. Intresset för tjänstgöring vid SMI är högt och det är lätt att fylla utlysta tjänster med kvalificerad kompetens, även med mindre eller till och med mycket liten tjänstgöringsgrad.

SMI är den enda högskolan i Sverige som konsekvent sedan 1960-talet erbjuder musikpedagogisk högre utbildning för undervisning på frivillig grund specifikt i ett instrument (även inbegripet sång) för kulturskolan och dess föregångare, den kommunala musikskolan. SMI har genom detta tillägnat sig en gedigen samlad kunskap om, en långvarig professionell nära anknytning till, och en relevant kompetens direkt anpassad för, instrumentalmetodik för undervisning på alla utvecklingsstadier, individuellt och i grupp, i många olika genrer. Förutom instrumentaldidaktisk kompetens vilket inkluderar såväl anpassade undervisningsformer i estetiska ämnen och arbete med studenter som kontinuerligt befinner sig i praktiken, med allt vad det innebär av praktikrelaterade uppgifter och examinationer, finns bland SMI:s undervisningspersonal kompetens i musikdidaktik, musikvetenskap, vetenskapsteori samt praktisknära forskningsmetoder vilket är högst relevant för utbildningens mål och upplägg.

SMI har därtill Sveriges enda utbildning till logonom (röst- och talpedagog med estetisk inriktning). Här hämtas lärarkompetens från en rad professionella områden som skådespeleri,

sång- och körpedagogik, logopedi och röstakustik. Även här värderas den undervisande personalens kompletterande didaktiska, konstnärliga och vetenskapliga verksamheter högt.

I det självständiga examensarbetet, uppsatsen, handleds studenterna av disputerade lärare i pedagogik. Vid SMI finns en docent i musikvetenskap samt fyra disputerade lektorer i musikpedagogik varav två har haft uppdrag av Skolverket vad gäller arbetet med den aktuella kursplanen i musik för grundskolan. En undervisar i estetiska ämnens didaktik inom lärarutbildning vid Stockholms Universitet och en bedriver postdoktorstudier i musikpedagogik. Utöver de fyra lektorerna med tjänster har två lektorer timlärartjänster i specifika ämnen. Vid SMI verkar också en adjungerad professor i musikpedagogik, med huvudtjänst vid SH men i samma byggnad som SMI.

## 2.2 Främjande miljö

*Bedömningsgrund: Lärosätet säkerställer att de tillhandahåller en främjande miljö som ger undervisande personal möjlighet att utveckla såväl sin pedagogiska kompetens som sin ämneskompetens, samt förutsättningar att bedriva sitt arbete på ett effektivt sätt.*

Under denna bedömningsgrund beskrivs hur högskolan säkerställer att den tillhandahåller och utvecklar en miljö som ger undervisande personal möjlighet att utveckla sin pedagogiska och ämnesmässiga kompetens, samt förutsättningar att bedriva sitt arbete på ett effektivt sätt.

### *Personalutveckling*

Vid SMI ingår egen kompetensutveckling som en specificerad del i allas tjänstgöring, från heltidsanställda till timlärare med få procents tjänstgöring. Timlärare och adjunkter har 15% av heltid, lektorer 22,5% av heltid och professorer 30% av heltid, avsedd för egen kompetensutveckling/forskning. Kompetensutveckling kan vara egen förkovran (t.ex. deltagande i symposier, konferenser, högskolepedagogiska kurser eller forskningsseminarier) eller beordrad genom t.ex. särskilda utbildningsinsatser som SMI anordnar för sin personal. På senare år har SMI anordnat flera studiedagar och kurser i högskolepedagogik för personalen. Hösten 2019 startade en högskolepedagogisk kurs som behandlar gruppundervisning som form. All lärarpersonal vid SMI uppmuntras att auskultera vid varandras undervisning eller vid extern utbildning, för vilket ersättning erbjuds. All personal oavsett anställningsgrad uppmuntras också att delta i Erasmus+ mobiliteter för undervisning och job-shadowing samt i ämneskonferenser och symposier både i Sverige och utomlands.

Sedan flytten till campus Flemingsberg har SMI fört samtal med SH:s Utvecklingsenhet för högskolepedagogik och utbildning vid Centrum för praktisk kunskap, där det finns återkommande kursverksamhet som SMI:s lärare kan ansluta sig till (t.ex. "Seminarier som undervisningsform" och "Att handleda självständigt arbete"). Ambitionen är att träffa formellt avtal om detta mellan lärosätena under 2019, men erbjudanden för SMI:s lärarpersonal att delta i kurserna finns redan idag. På samma sätt har samtal inletts om att skapa gemensamma forskningscirkel mellan lärosätena där frågeställningar kan leda till gemensam kunskapsutveckling genom att de belyses ur flera olika perspektiv genom diskussion,

teoretiska studier och med egna empiriska undersökningar. SMI samarrangerar med SH två nationella symposier det kommande året: NEÄL 2019 (Nätverk för estetiska ämnen i lärarutbildning), och NU2020 (Nätverk och Utveckling – Sveriges största mötesplats för utveckling av högre utbildning). I båda dessa medverkar och deltar personal från SMI i såväl planering som innehåll. SMI anordnar med stockholmsdistriktet för RUM (Riksorganisation Unga Musikanter) ett pedagogsymposium årligen, där SMI-lärare föreläser och medverkar men också kan delta i programmets punkter.

SMI håller regelbundna personaldagar där kompetensutveckling är ett återkommande inslag. På senare tid har SMI:s personaldagar erbjudit kompetensutveckling i bland annat *Critical Response Process* (CRP) och *Coachande metodik*. Därtill samordnas många av SMI:s ämnen i ämnesråd där flera kurs- och ämneslärare ingår, för att diskutera utveckling av kurser och ämnen i utbildning vid SMI.

### *Arbetsmiljöarbete*

Utöver det som har presenterats ovan arbetar SMI systematiskt med kvalitetsarbete inom arbetsmiljön. SMI flyttade sommaren 2017 till ombyggda anpassade lokaler vid campus Flemingsberg. I planering och projektering av lokalerna ingick arbetsmiljön för studenter och lärare som ett prioriterat område. I kravspecifikation för lokalerna stipulerades att lokalerna ska vara helt anpassade för musikframträdanden, både vad gäller akustik, förflyttning av och förutsättningar för anpassad utrustning. Salarna är byggda för att minimera ljudläckage och har anpassad elektricitet (säkringar, särskilda uttag för flyglarnas luftfuktare mm), ventilation (automatiserade luftflödessensorer med klaffsystem för att minimera ljudläckage till omkringliggande salar) och ljus (rörelsestyrda, steglöst dimbara dagsljuskällor). Rummen har hög takhöjd (ca 4m till takbjälklag), saknar trösklar för att underlätta för enklare flytt av utrustning och är akustiskt anpassade efter den huvudgenre/instrumenttyp som är tänkt för salens ordinarie bruk [KP 1.6.3].

SMI arbetar systematiskt med att undersöka, och i vissa fall göra riskbedömningar med berörda, samt att åtgärda och göra uppföljningar av arbetsmiljöarbetet. SMI har en lokaltekniker som har i dagligt uppdrag att syna de salar som utgör undervisningsverksamheten, notera brister och åtgärda dessa. Fel som uppkommer och som ska åtgärdas av fastighetsvärd rapporteras via särskild instruktion. Alla vid SMI har tillgång till att anmäla fel direkt till teknikern via den interna webbplattformen. Dessutom görs arbetsmiljöronnd med rektor, studiesekreterare, lokaltekniker och skyddsombud två gånger årligen. Skyddstillsyn genomförs årligen tillsammans med fastighetsvärd SH, fastighetsägare Stiftelsen Clara och Huddinge kommun. Direktionen träffar städentreprenaden kontinuerlig för avstämning och stickkontroll.

Då SMI har många deltidsanställda lärare med små tjänster förs mycket kontroll av arbetsmiljön informellt i samtal med kollegor och övriga berörda. SMI:s Expedition är en central plats för stöd i arbetet, där beställning av salarnas ”rigg och röj” samt särskilda utrustningsbehov eller stödfunktioner sker. Rektor har därtill en central funktion i planering av bl.a. inköp och stöd till undervisningsändamål. Underhåll av inventarier sköts återkommande av tekniker t.ex. pianoparken som får stämning fem gånger årligen och teknisk renovering av flyglarna i en sex-års cykel. En anställd har uppdrag som arbetsmiljö- och skyddsombud och är också

ansvarig för instrumentariets bruksskick och reparationer. Arbetsmiljö- och skyddsronde genomförs en gång per termin.

Den psykosociala arbetsmiljön bedöms vara god – SMI har sedan många år mycket få arbetsrelaterade sjukskrivningar och arbetsbortfall. Personalomsättning är mycket låg och trivseln hos personalen hög. Detta mäts i s.k. barometrar över olika aspekter av att vara på SMI, bl.a. arbetsbelastning, umgänge mellan personal och stöd från ledning. Ny personal får en introduktion till organisationen av rektorn och inbjuds delta i verksamhetsmöten mot ersättning.

## 2.3 Infrastruktur, studentstöd och läranderesurser

*Bedömningsgrund: Lärosätet säkerställer att infrastruktur, studentstöd och läranderesurser är ändamålsenliga för studenternas lärande och att dessa används på ett effektivt sätt.*

Under denna bedömningsgrund presenteras hur högskolan säkerställer att infrastruktur och studentstöd är ändamålsenligt för studenternas lärande samt hur högskolan säkerställer att det finns tillräckliga läranderesurser och att dessa används på ett effektivt sätt. Exempelen visar hur olika delar inom verksamheten arbetar med kvalitetsutveckling av infrastruktur, läranderesurser och studentstöd.

Alla SMI:s utbildningar har tillgång till den infrastruktur som byggts upp kring SMI:s akademiska professionsutbildning: musiksalar, övningsrum, högskolebibliotek, studieplatser, datorsalar, nätuppkoppling, webbaserade kursplattformar med mera [KP 1.6.3-5]. Inom SMI:s studieförvaltning ges studievägledning och stöd inför karriären. SMI tillämpar två veckors läsårsintroduktion där nya studenter får två halvdagars orientering i SMI:s formella och praktiska organisation. Studentkåren, som är en egen oberoende förening, ger SMI:s studenter en egen introduktion och informerar om medlemskap som kåren genom majoritetsbeslut har valt att behålla som obligatorisk för alla i utbildning vid SMI. Kåren samverkar även med övriga studentkårer på campus Flemingsberg och är medlemmar i Mecenat, SFS, (Sveriges Förenade Studentkårer) och SSCO (Stockholms studentkårers centralorganisation).

SMI använder sig av lärplattformen *Googles G-Suite for Education* som erbjuder en stor mängd digitala verktyg och tjänster för lärare och studenter. Lärplattformen är ett viktigt flexibelt och modernt verktyg för det pedagogiska arbetet med undervisning och lärande samt i kommunikation mellan lärare och studenter, och är fullt integrerad med SMI:s administrativa plattform *Schoolity* där bl.a. schemaläggning, studieplanering och -återkoppling sker. Det innebär att filer kan delas och kommenteras mellan personal och student/studentgrupp efter behov i kursytorna. Via *SMI:s hemsida* når studenter och personal med samma G-Suite inloggning både *Schoolity* och *SMI:s internwebb*, där all aktuell generell information för högskolan finns och uppdateras kontinuerligt. I den interna webbfunktionen ingår också information om när varje sida senast uppdaterats.

SMI har integrerat sitt tidigare bibliotek med SH:s högskolebibliotek där SMI-studenter har tillgång till samma resurser som övriga studenter på campuset. I högskolebiblioteket finns

både tysta arbetsplatser och grupprum tillgängliga för studenter, samt salar anpassade för studenter med särskilda behov. Runtom i biblioteket finns datorer med olika program som studenter kan använda vid behov, och bärbara datorer finns att låna från informationsdisken. Studenterna har tillgång till trådlös nätverksuppkoppling, utskrifts- och kopieringsmöjligheter på campuset. SMI tillhandahåller ett 20-tal datorer med bland annat en rad musikprogram till studenternas förfogande.

Biblioteket har tillgång till ett stort antal internationella skrifter i olika ämnesområden. Utöver dessa finns möjligheten att söka elektroniska tidskrifter och böcker i fulltext. Bibliotekets webbplats erbjuder en strukturerad ingång till dessa sökverktyg och informationsresurser. Alla för utbildningen relevanta bibliografiska databaser, tidskriftssamlingar, fulltextdatabaser och elektroniska uppslagsverk är tillgängliga för personal och studenter. Utbudet kompletteras kontinuerligt. Biblioteket inrymmer även ett utrustat medierum för lån av forskningsmaterial såsom TV, radio och video från Kungliga biblioteket, som är Sveriges nationalarkiv för audiovisuella medier.

För stöd i studierna är SMI:s samverkan med SH:s Studieverkstan en viktig resurs. Studieverkstan kompletterar utbildningsresursen med möjlighet till handledningsstöd samt föreläsningar och kurser i exempelvis studieteknik, akademiskt skrivande, tal och presentation mm. Studieverkstan ger totalt ca 600 handledningsmöten/termin och därutöver föreläsningar och ämnesintegrerade moment i akademiskt skrivande, akademiskt talande och studieteknik. Ett konkret exempel på stöd från Studieverkstan är när studenter upplever utmaningar vad gäller språk, referenshantering, akribi, fusk och plagiat etc. På biblioteket välkomnas studenterna till Studieverkstan med lärare utbildade i svenska språket. Studenterna bokar tid för handledning för att fördjupa sitt kunnande kopplat till aktuella kurser. Det kan exempelvis handla om formuleringar och grammatik i en text som en del av en examination. Studenterna kan ta med sig textunderlag för att arbeta operativt med detta genom stöd av läraren på studieverkstaden, i strävan att uppnå aktuella lärandemål för en kurs. Utöver Studieverkstans arbete erbjuds studenterna individuell sökhandledning av bibliotekets personal. Sökhandledningen är ett pedagogiskt tillfälle med fokus på att identifiera vilken slags information studenten behöver, formulera sökord, söka i relevanta databaser, utveckla studentens sök teknik, kritiskt värdera texter och skriva referenser.

SMI:s nybyggda lokaler erbjuder 15 fullutrustade musiksalar för praktisk övning. Salarna är helt anpassade för musikframträdanden, både vad gäller akustik och förutsättningar för anpassad utrustning (en närmare beskrivning finns i kapitlet om Arbetsmiljöarbete). Lokalerna är bokningsbara för studenterna över internet och öppnas med studentens egen elektroniska nyckel under lokalernas öppna tid, normalt kl.08-22 alla dagar i veckan [KP 1.6.3].

Expeditionen är SMI:s kommunikations- och servicecentral. Ärenden som hanteras via Expeditionen är lokalsamordning, reception, fastighets- och säkerhetsfrågor, inköp och uthyrning, teknisk support och drift samt utbildningsadministration.

Vid högskolan vägleds studenter i sina studier dels av sin profilansvariga (logonomstudenter av utbildningsledaren) och dels av studierektor. Studenter som under sin studiegång på SMI möter svårigheter som resulterar i bristande studieprestationer med risk för att inte kunna

fullfölja sina studier träffar studierektor. Studierektor erbjuder studenter personliga besök/samtal för genomlysning av och problemlösning kring studiesituationen och förutsättningar att inom eller utom ordinarie studietid fullfölja studierna, samt informerar om alternativ för att möjliggöra fortsatta studier. Vidare samordnar studierektor kompensatoriskt och pedagogiskt stöd till studenter med funktionsvariationer [KP 1.6.6-7].

SMI är anslutet till KI-Studenthälsan på campus Flemingsberg som bland annat erbjuder vaccinationer, stödsamtal och läkarbesök. Studenterna på högskolan kan kostnadsfritt delta i lunchseminarier om hälsa och välmående. De kan även få stöd i träning att våga tala inför grupp, stresshantering med mera. Studenthälsan är ett begränsat komplement till den allmänna landstingsanslutna sjukvården för studierelaterat medicinskt och/eller psykosocialt stöd och arbetar inte med behandling, utan gör bedömningar för remittering till lämplig instans.

Att högskolan har undervisande personal med hög ämnesmässig och pedagogisk kompetens är grundläggande förutsättningar för studenters lärande. Om detta har vi beskrivit främst under *2.1 Undervisande personalens kompetens*. Kompetensen fördelas i ämnen och kurser enligt en resursplan som rektor förfogar över (Bilaga 10) och fördelar på undervisande personal i årliga tjänstgöringsplaner. Resursen är kalkylerad över undervisningsformen och antal studenter i överenskommelse mellan direktionen och arbetstagarorganisationerna och följer en läsårsplan (Bilaga 11) för fördelning av lektioner över läsårets 40 konsekutiva veckor [KP 1.6.-2].

Programutbildning följer ett särskilt upplägg med musikpedagogprogrammet förlagt till måndagar-onsdagar och logonomprogrammet till onsdagar-torsdagar. Måndagar utgör profildag med kurser som är specifika för profilerna i musikpedagogprogrammet, de övriga dagarna är det profilövergripande studier som dominerar. Personalen har möjlighet att påverka förläggning av resursen för undervisning över läsåret i både tid och antal lektioner, och kan ansöka hos rektor om kompletterande eller ökad resurs. Varje läsår är indelat i 24 ordinarie undervisningsveckor där kurser är fördelade med både lärarledda och lärarlösa lektionstillfällen samt examinationer. Därtill finns elva veckor som är avsedda för fördjupningsarbete av olika slag och inriktning som kan vara lärarlett eller självständigt, tre veckor för studenters eget schemafria arbete och en vecka dedikerad till examensfestival för avgående studenters egna publika scenproduktioner. Efterexaminationer erbjuds också under två veckor i anslutning till läsårets 40 konsekutiva veckor (veckan innan höstterminens start och veckan efter vårterminens slut).

Alla studenter har via högskolebiblioteket tillgång till kurslitteratur, databaser för vetenskapliga artiklar, e-böcker och andra resurser som t.ex. språkverkstad [KP 1.6.4]. För SMI:s nya studenter i termin ett i programutbildningen visar högskolebibliotekspersonal biblioteket, informerar om litteratursökning och hur de hittar bibliotekets e-resurser, om talböcker, handledning och annan hjälp som biblioteket kan bistå med. SMI:s docent i musikvetenskap representerar högskolan i SH:s biblioteksråd som har möten två gånger per termin. I rådet skall bland annat följas upp i vilken omfattning SMI:s studenter utnyttjar bibliotekets resurser och utvecklingsområden. Docenten återkopplar resultaten av samverkan till rektor och FUN.

Studenter inbjuds till att ta en aktiv del i arbetet med att utforma utbildningar genom deltagande i Forsknings- och utbildningsnämnd (FUN) där konkreta frågor som berör utbildning



diskuteras. I FUN, som har fyra studentrepresentanter (två ordinarie och två suppleanter), fattas beslut som berör utbildningsverksamhetens innehåll, upplägg, examinationsformer och kvalitet.

SMI är en liten högskola med små studentgrupper vilket möjliggör att redovisningar av examinerande karaktär kan ske muntligen eller gestaltande med samtliga kursdeltagares medverkan, samt att olika frågeställningar kan diskuteras och problematiseras i grupp med studenter och lärare. Många av SMI:s studenter är redan verksamma som pedagoger när de antas till utbildningen. De bidrar i de didaktiska samtalen som förs på lektioner och seminarier med sina erfarenheter och aktuella utmaningar från sina arbeten. Det säkerställer att den pedagogiska reflektionen i metodikundervisningen är förankrad i aktuella och pågående frågeställningar hämtade ur reella arbetssituationer. Samtalen, under lärarens handledning, utvecklar studentens förmåga att formulera sig kring sitt uppdrag och föra diskussioner och dialog med olika grupper som arbetskollegor, chefer och beslutsfattare, elever och elevers föräldrar, samarbetspartners och andra aktörer.

Ett vidgat textbegrepp är en naturligt integrerad del av det pedagogiska arbetet. Det som inte alltid bäst låter sig förklaras och diskuteras med ord, kan göras tydligt med det egna instrumentet och/eller med rösten, sången och kroppen som kommunikativa medel. Studenten tränas kontinuerligt i att använda röst, sång, kropp och instrument samt improvisation som didaktiskt kommunikativa verktyg i undervisning, musicerande och samverkande dialog med elever och andra. I muntliga redovisningar vid SMI ingår ofta praktiskt gestaltande, klingande moment, bl.a. att beskriva och ge praktiska exempel på en instuderingsprocess utifrån tecknad, noterad eller klingande förlaga samt beskriva de specifika utmaningar som finns i instuderingsprocessen utifrån den typ av förlaga som ligger till grund för instuderingen. Detta redovisas i skriftlig form som inlämningsuppgift samt muntligen och praktiskt inför lärare och kurskamrater.

I samtal och grupparbeten behandlas och prövas idéer om kunskapsutveckling och förståelsearbete i och genom varierande estetiska och konstnärliga uttryck. Förutom skriftliga reflektioner över litteratur och praktiska moment presenterar studenterna gestaltningar i olika uttrycksformer såsom dans, drama och musik som arbetats fram i grupp med utgångspunkt i en pedagogisk, konstnärlig eller yrkesetisk frågeställning. I samband med redovisningen redogör studentgruppen muntligt för den process som lett fram till gestaltningen.

Studentkåren vid SMI är en mycket dynamisk och vital förening med (genom årsmötesbeslut) obligatoriskt medlemskap för de som går utbildning vid SMI. Studentkårsstyrelsen anordnar åtta studentkårsmöten per år, ett av dessa är förlagt till vecka 8 då dagen i övrigt är schemalagd med innehåll utifrån studentkårens behov och önskemål. Studentkårsstyrelsen träffar Direktionen i samrådsmöten sex gånger årligen då allehanda frågor behandlas av kåren och högskolans ledning. Upplevelsen av dessa möten är att det finns ett starkt och gemensamt intresse för kvalitetssäkring av verksamheten.

Utformning av högskolans lärandemiljö är en viktig förutsättning för studenters aktiva deltagande i lärandeprocesser. Lärandemiljön ska tillgodose studenters olika sätt att lära, vilket ska förstås som en aktiv och dynamisk process som stödjer studenters akademiska och

professionella utveckling. Lärandemiljön vid SMI består av informella, formella och virtuella lärandemiljöer för att ge förutsättningar för ett studentcentrerat lärande med ett undersökande arbetssätt och eget ansvarstagande i olika former av lärandeaktiviteter och pedagogiska möten.

Inom de informella lärandemiljöerna vistas studenterna utan ledning av lärare. De är spontana och kreativa mötesplatser för bl.a. konstnärligt utövande och konstnärlig utveckling. Exempel på dessa kan vara enskilda studieplatser, uppehållsplatser, samt andra ytor där studenter träffas för att studera, repetera, utbyta erfarenheter och diskutera. I de formella lärandemiljöerna, som exempelvis SMI:s undervisningssalar, sker schemabunden och lärarledd undervisning. Flera av föreläsningssalarna är flerfunktionella med flexibelt möblemang, vilket ökar möjligheterna för studenter och undervisande personal att interagera på varierande sätt. Andra har specifika ändamål med tillhörande utrustning/instrumentarium och anpassad akustik. Studenterna har fri tillgång till SMI:s samtliga undervisningslokaler mellan kl.08-22 alla dagar i veckan, genom tillträde med personlig programmerad elektronisk nyckel. Studenter kan boka rum för egen övning och repetition via det interna databassystemet Schoolity. Möjlighet finns för studenterna att boka lokaler och anordna egna inspelningar och offentligt uppträdanden med stöd av SMI:s expedition och lokaltekniker.

Pedagogiska metoder och verktyg som förutsätter att det finns stöd och tillgång till modern informations- och kommunikationsteknologi (IKT) används i undervisningen. Genom samarbete med musik- och media utbildningsföretaget Be-Licensed har SMI:s datorsal 13 arbetsstationer med det senaste i hård- och mjukvara för musik, samt ackrediterad kompetens för undervisning i digitala musik- och medieplattformar. Därtill finns ytterligare 8 stationer på SMI för studenter att kunna arbeta enskilt eller i par med eget arbete.

I det pedagogiska arbetet inom kurser på högskolan används nätbaserade inslag i undervisningen. De virtuella miljöerna är dock under utveckling. Ett konkret exempel är ett pågående pilotprojekt i ett nordiskt nätverk för digital närvaro, där musik kan framföras mellan två personer på distans utan märkbar fördröjning (s.k. *ultra low latency*). Projektet ska utveckla möjligheten att bedriva undervisning i musik på distans och beräknas tas i bruk under läsåret 2019-20. Då kommer studenter från SMI att börja testa plattformen i sin egen undervisning under handledning av våra lärare och pedagoger t.ex. vid kulturskolor i andra delar av landet samt i Norge och Finland. SMI:s del i projektet kommer att följas i en vetenskaplig studie som tillsammans med deltagarnas utvärdering och reflektioner kan ligga till grund för utvecklingsarbete av digitala undervisningsformer. I en förlängning är det tänkt att även viss undervisning inom utbildningar och kurser på SMI ska kunna bedrivas på distans.

## 2.4 Studenters förutsättningar att genomföra utbildningen

*Bedömningsgrund: Lärosätet säkerställer, genom rutiner och processer, att studenter ges goda förutsättningar att genomföra utbildningen inom planerad studietid.*

Under denna bedömningsgrund beskrivs hur högskolan säkerställer att varje student ges goda möjligheter att genomföra utbildningen inom planerad studietid.

Den första kontrollen över studenternas förutsättningar att genomföra utbildningen sker vid antagning. Samtliga studenter i programutbildning vid SMI genomgår antagningsprov där en jury bedömer studenternas förkunskaper i relation till utbildningskraven (se t.ex. Juryinstruktion Bilaga 13). Juryn består av både lärarpersonal och studenter med mer än en kön representerad. Studenter söker både mot uppställda krav för antagning och i konkurrens om platser med övriga sökande (för närvarande drygt 3 sökande per plats i utbildning). För utbildningar som leder till examen ställs särskilda behörighetskrav på tidigare grundutbildning eller motsvarande reell kompetens, som utöver antagningsprov prövas individuellt [KP 1.4.3-7].

Studenterna studerar ett komprimerat intensivt campusbaserat studieupplägg (se vidare Läsårsplan Bilaga 11) vars mål är att underlätta för studenter som är bosatta utanför Stockholm. Det fungerar också väl för studenter som arbetar eller frilansar vid sidan av sina studier i konstnärliga sammanhang, eller har pedagogiska uppdrag utöver studierna. SMI grundades för att främst utbilda ”pedagogiskt verksamma” (se vidare SMI:s stadgar Bilaga 1) och en del av strategin att möta denna målgrupp är att koncentrera studiedagarna till två-tre konsekutiva dagar per vecka.

I musikpedagogprogrammet har profilansvariga lärare en särskild roll att följa studentens studiegång och ge vägledning och råd. I logonomprogrammet har utbildningsledaren fokus på studenterna i programmet och deras studieresultat. Ytterst är det studierektors uppdrag att ha uppsikt över varje students progression och ge vägledning i frågor om t.ex. individuell studieplan och studieuppehåll. Studenter har kontinuerlig tillgång till sin studieplan och sina studieresultat, inklusive ofärdiga redovisningar och restmoment, via Schoolity.

För studenter i behov av särskilt stöd har SMI tecknat avtal med högskolebiblioteket och Studieverkstan vid Södertörns högskola. SMI erbjuder studenter med konstaterade funktionssvårigheter kompletterande pedagogiskt stöd som bland annat kan inkludera anteckningsstöd, extra handledning och alternativa redovisnings- och examinationsformer [KP 1.6.7].

På SMI finns en ambition att utveckla alternativ för det självständiga examensarbetet till en kombination av vetenskaplig text och andra gestaltande uttryck. Ett exempel på detta kan vara att problematisera ett inspelat material med teoretisk bakgrund och resultatdiskussion som kan ske i samtalsformat. Former för hur arbetet bedöms och hur det säkerställs att kvaliteten håller tillräcklig höjd behöver dock utvecklas så att studentens förmåga till vidare studier på avancerad nivå garanteras.

SMI testar under 2019 en ny plattform för distansundervisning i musik. Plattformen är framtagen i ett projekt som heter NCDP (Nordic Center for Digital Presence) vilkets huvudmål är att tillgängliggöra digitalteknik med låglatens d.v.s. utan fördröjning i överföring av ljud och bild mellan de uppkopplade. Efter pilotstudier 2019-20 är ambitionen att studenterna ska kunna bedriva sin övningsundervisning också med elever på distans över plattformen. I en förlängning kan SMI även bedriva delar av högskolans egen undervisning med studenter på

distans. Inom vissa kurser erbjuder somliga lärare redan idag möjlighet för studenter att som undantag delta i undervisningen via videolänk. Studentens fysiska närvaro är dock fortfarande viktig i de flesta av SMI:s kurser då de bygger på hög grad av interaktivitet i rummet såväl verbalt, klingande som kroppsligt.

För att ge studenterna förutsättningar att planera sina studier får de vid starten av utbildningen information om högskolan och utbildningen, samt vilka möjligheter till studentstöd och service som erbjuds. Via SMI:s webbplats, internwebb och lärplattformen Schoology har studenterna tillgång till information om utbildningen, kurser, schema etc. Ett schema för varje kurs/modul finns tillgängligt för studenterna senast tre veckor före kursstart.

SMI:s studierektor bistår studenter med studievägledning. I uppdraget ingår att erbjuda individuell studievägledning och att vid behov utforma individuella studieplaner i samverkan med student och profilansvarig/utbildningsledare. Vägledning av studenter inför studieuppehåll, återupptag av studier och studieavbrott, samt att stödja studenter i studiesociala, studenträttsliga och jämlikhetsfrågor säkerställer ytterligare att högskolan ger goda förutsättningar för studenter att genomföra utbildningen inom planerad tid. Ett viktigt område för studierektor är samordningsansvar för studenter med funktionsvariationer där det exempelvis kan handla om att bedöma behov och utforma, samt bevilja särskilt pedagogiskt stöd. Att vara kontaktperson och samverka med studenthälsovården bidrar ytterligare till studenters förutsättningar att klara av sin utbildning i planerad tid (se vidare Studieordningen Bilaga 9).

Ett konkret exempel för hur utbildningen säkerställer att studenterna ges förutsättningar att klara studierna är satsningen på vetenskapligt skrivande som ingår från första terminen i de vetenskapliga kurserna i Pedagogik. Studenterna får en introduktion till akademiskt skrivande där syftet är att synliggöra normer och förväntningar kring akademiskt skrivande och ge dem praktisk övning i att söka, värdera, läsa och skriva akademiska texter. Förutom stöd och handledning av undervisande lärare kan studenten i detta arbete även söka extra stöd genom Studieverkstan och högskolebiblioteket på SH.

Slutligen, att säkerställa undervisande lärares ämnesmässiga och pedagogiska kompetens som beskrevs tidigare i bedömningsområde 2 är en viktig förutsättning för att säkerställa att studenter klarar sin utbildning inom planerad studietid.

## *Analys och kommentarer*

SMI:s lärare är välutbildade, de flesta är specialister inom sitt område med en konstnärlig pedagogisk utbildning och en gedigen erfarenhet inom det område de undervisar i. I förhållande till studentantalet är en stor andel personal disputerade.

För den lilla högskola som SMI är, är det en stor fördel att vara en del av ett campus. Genom samverkan med andra lärosäten finns tillgång till ett modernt högskolebibliotek, studieverkstad och studenthälsa. Det som ännu inte kunnat ordnas på ett för SMI ekonomiskt försvarbart sätt är att SMI-studenterna även ska kunna ha tillgång till bibliotekets databaser med inloggning på distans. Hur möjlighet för det ska kunna ordnas är något som behöver utredas vidare.

Samverkan med övriga lärosäten på campus och i synnerhet SH och institutionen Kultur och lärande har påbörjats men är fortfarande i sin linda och sker till största del på organisationsnivå. Efter den senaste NEÄL-konferensen som SMI anordnade tillsammans med SH lyftes en idé om att starta ett gemensamt forum för pedagogisk utveckling på campus vilket det kommer att arbetas vidare med under våren 2020.

De nyrenoverade verksamhetsanpassade lokalerna och det nya läget på campus Flemingsberg har stärkt SMI:s verksamhet på ett mycket positivt sätt ur arbetsmiljösynpunkt såväl praktiskt, tekniskt som psykosocialt.

Den moderna lärandemiljön och högskolans ringa storlek som skapar förutsättningar för ett studentcentrerat lärande är ytterligare en styrka. Då undervisningen till stor del bedrivs i form av lektioner eller seminarier med relativt få deltagare (från cirka en till tio) kan högskolan ge studenterna goda förutsättningar att genomföra utbildningen inom planerad studietid genom att i hög grad kunna anpassa undervisningen efter studenters skiftande förkunskaper och behov. Även de mer teoretiska kurserna vars undervisning i högre grad bedrivs i seminarie- och föreläsningsform har sällan fler än tjugofem deltagare. Högskolans ringa storlek gör det också möjligt att möta studenters behov av att studera på deltid i olika omfattning med en anpassad individuell studiegång.

De campusintensiva studierna under två-tre dagar/vecka anses vara fördelaktig för flera studentgrupper exempelvis studenter som pendlar till Stockholm för studierna, eller de med familj och arbeten under studietiden. Olika former av individuellt stöd erbjuds. Ytterligare en styrka är att SMI har goda rutiner för antagning av studenter, utfärdande av examensbevis och en fastställd rutin för omprövning av beslut.

En resurs som vi håller på att bygga ut är de digitala möjligheterna vår lärplattform erbjuder. Från hösten 2019 får musikpedagogstudenter i åk 1 arbeta i en digital loggbok inom Google Drive där all VFU dokumenteras och kommenteras. Den digitala loggboken, som är interaktivt tillgängligt mellan student och handledare, ska också bli till gagn för studenten efter utbildningen genom att visa bredden på studentens VFU-studier. I nästa steget ska det även ingå att genomföra och dokumentera VFU som distansundervisning i musik, något SMI satsar på i projektform under läsåret.

## Bedömningsområde 3: Utformning, genomförande och resultat

### 3.1 Ansvarsfördelning, rutiner och processer

*Bedömningsgrund: Lärosätet har en tydlig ansvarsfördelning samt ändamålsenliga rutiner och processer för utformning, utveckling, inrättande samt nedläggning av utbildningar.*

Under bedömningsgrunden redogörs för ansvarsfördelning, rutiner och processer för utformning, utveckling, inrättande samt nedläggning av utbildningar.

Direktionen förbereder underlag till FUN gällande inrättande och nedläggning av utbildningsprogram, för beslut hos rektor och styrelsen [KP 1.2]. I samråd med rektor har FUN mandat att besluta om bland annat:

- processer gällande inrättande av nytt utbildningsprogram
- revideringar om befintliga utbildningsplaner
- nya och revideringar i tidigare beslutade kursplaner
- arbetsbeskrivningar för medarbetare inom utbildningsorganisationen.

I syfte att kvalitetssäkra högskolans utbildningar har ett omfattande arbete gjorts i styrelse, FUN och Direktion de senaste tre åren. För att synliggöra styrprocesserna för kvalitetsarbetet vid SMI har styrdokument, riktlinjer och regelverk för högskolans utbildningsverksamhet omarbetats eller reviderats. Nya dokument, Arbetsordning, Antagningsordning och Anställningsordning har tagits fram. Studieordning och Personalhandbok har genomgått betydande revideringar. Samtliga dokument kopplas till SMI:s Kvalitetspolicy där en Kvalitetstidsplan har tagits fram som fördelar ansvar och processer för kvalitetssäkring i verksamheten över tid.

I Arbetsordningen framgår de olika uppdrag och ansvar som gäller för administrativ personal i ledning och förvaltning samt undervisande personal i utbildningsverksamheten. Utbildningsledare, profilansvariga och kursområdesansvariga utgör företrädare med ansvar för kvalitetssäkring och utveckling av kurser och ämnen inom högskolans utbildningar. De har i uppdrag att arbeta med att definiera, fördjupa och implementera nytt kunskapsinnehåll i respektive ämne, i kurser och i utbildningsprogram. Utbildningsledare har programansvar för kvalitetssäkring, utveckling och samordning av programutbildningen enligt gällande styrdokument. De kallar till regelbundna möten med profilansvariga och samordnar möten för undervisande personal inom olika ämneslag och samverkande kurser i programutbildningen. Utbildningsledarna rapporterar till FUN och Ledningsråd om utvecklingsfrågor och mötesresultat som behandlats i de olika grupperna och återkopplar sedan tillbaka till dem.

Frågan om en utbildnings inrättande eller nedläggning föregås oftast av en lång informell process som oftast initieras i dialog mellan högskolan och branschavvärdare, av vilka det bland annat sitter representanter i SMI:s styrelse. SMI har också regelbunden dialog med

kulturskolorna i Södertörnregionen, med vilket SMI har bildat ett råd<sup>3</sup>. Genom rådet får vi återkommande kompetensbehovsinventering inom både fortbildning, utbildning och utveckling som hjälper i SMI:s prioriteringar. SMI ingår också i regeringssatsningen *Kulturskolekivet* där sex högskolor inklusive SMI samverkar i återkommande dialog med Kulturrådet, som har ett särskilt uppdrag att kartlägga kompetensbehovet för vår avnämbarbransch. SMI har även dialog med Svenska Logonomförbundet över arbetsförhållanden för och dimensionering av logonomkompetens.

När frågan om en utbildnings inrättning eller nedläggning formaliseras hanteras programutbildning i styrelsebeslut och övrig utbildning i rektorsbeslut, båda efter förslag av Forsknings- och utbildningsnämnd (FUN) där både personal och studenter är representerade. Dessa bereds i ledningsrådet och föredras av rektor i FUN efter att råd, i förekommande fall, inhämtats från både interna och externa kompetenser. I beredningen ingår att bedöma förutsättningarna att starta/avsluta utbildningar utifrån befintliga möjligheter i form av ekonomiska resurser, akademisk kompetens och att utbildningen passar inom högskolans uppdrag och profil. I fallet där en utbildningsinrättning är beroende på anslagsökning eller examenstillstånd söker styrelsen dessa hos regeringen.

Ytterligare ett exempel på beslutsprocess är processen kring inrättande av kurs och fastställande av kursplaner. Arbetet med att ta fram en ny kursplan påbörjas utifrån en förfrågan från kursområdesansvarig. Studierektor hjälper med att ta fram ett förslag på kursplan i enlighet med gällande riktlinjer i samverkan med utsedd kursområdesansvarig samt lärare för kursen. Förslaget till kursplan förankras hos rektor som anmäler kursplanen för beslut av FUN. Utbildningsadministrationen verkställer att kursplanerna blir tillgängliga efter fastställande.

### 3.2 Studenters aktiva roll i lärandeprocesserna

*Bedömningsgrund: Lärosätet säkerställer att dess utbildningar utformas och genomförs på ett sätt som uppmuntrar studenterna att ta en aktiv roll i lärandeprocesserna, vilket också återspeglas i examinationen.*

Under bedömningsgrunden beskrivs och ges exempel på hur högskolan säkerställer att utbildningarna utformas och genomförs på ett sätt som uppmuntrar studenterna att ta en aktiv roll i lärandeprocesserna och examinationerna.

Studenter inbjuds till att ta en aktiv del i arbetet med att utforma utbildningar genom delta-gande i FUN där konkreta frågor som berör utbildning diskuteras. I FUN, som har fyra studentrepresentanter (två ordinarie och två suppleanter), fattas beslut som berör utbildningsverksamhetens innehåll och kvalitet. Även förslag från undervisande personal rörande projekt om att införa nya pedagogiska metoder diskuteras i nämnden.

---

<sup>3</sup> Rådet består av cheferna för kulturskolorna i kommunerna Huddinge, Haninge, Botkyrka, Södertälje, Salem, Nykvarn, Tyresö, Ekerö och Nynäshamn. Från och med hösten 2019 deltar även Värmdö kulturskola.

SMI är en liten högskola med små studentgrupper vilket möjliggör att redovisningar av examinerande karaktär kan ske muntligen eller gestaltande med samtliga kursdeltagares medverkan, samt att olika frågeställningar kan diskuteras och problematiseras i grupp med studenter och lärare. Många av SMI:s studenter är redan verksamma som pedagoger när de antas till utbildningen och alla studenter praktiserar genom verksamhetsförlagd utbildning parallellt med övriga studier genom hela utbildningen. Det gör att alla kan bidra med sina erfarenheter och aktuella utmaningar i de didaktiska samtalen. Det säkerställer att den pedagogiska reflektionen i didaktik- och metodikundervisning är förankrad i aktuella och pågående frågeställningar hämtade ur reella arbetssituationer. Samtalen, under lärarens handledning, utvecklar studentens förmåga att formulera sig kring sitt uppdrag och föra diskussioner och dialog med olika grupper som arbetskollegor, chefer och beslutsfattare, samarbetspartners och andra aktörer.

Det vidgade textbegreppet är en naturligt integrerad del av det pedagogiska arbetet. Det som inte alltid bäst låter sig förklaras och diskuteras med ord, kan göras tydligt med det egna instrumentet och/eller med rösten, sången och kroppen som kommunikativa medel. Studenten tränas kontinuerligt i att använda röst, sång, kropp och instrument samt improvisation som didaktiska och kommunikativa verktyg i undervisning, musicerande och samverkande dialog med elever och andra. I muntliga redovisningar vid SMI ingår ofta praktiskt gestaltande, klingande moment, bl.a. att beskriva och ge praktiska exempel på en instuderingsprocess utifrån tecknad, noterad eller klingande förlaga samt beskriva de specifika utmaningar som finns i instuderingsprocessen utifrån den typ av förlaga som ligger till grund för instuderingen. Detta redovisas i skriftlig form som inlämningsuppgift samt muntligen och praktiskt inför lärare och kurskamrater.

I samtal och grupparbeten behandlas och prövas idéer om kunskapsutveckling och förståelsearbete i och genom varierande estetiska och konstnärliga uttryck. Förutom skriftliga reflektioner över litteratur och praktiska moment presenterar studenterna gestaltningar i olika uttrycksformer såsom dans, drama och musik som arbetats fram i grupp med utgångspunkt i en pedagogisk, konstnärlig eller yrkesetisk frågeställning. I samband med redovisningen redogör studentgruppen muntligt för den process som lett fram till gestaltningen.

Studentkåren vid SMI är en dynamisk och vital förening med obligatoriskt medlemskap (genom årsmötesbeslut) av alla som studerar vid SMI. Studentkårsstyrelsen anordnar åtta studentkårsmöten per år, ett av dessa är under en egen schemalagd dag i vecka 8 ägnat studentkårens behov. Studentkårsstyrelsen träffar Direktionen i samrådsmöten sex gånger årligen där allehanda frågor behandlas mellan kåren och högskolans ledning. Upplevelsen är att det i samrådsmötet finns ett starkt och gemensamt intresse för kvalitetssäkring av verksamheten.

Utformning av högskolans lärandemiljö är en viktig förutsättning för studenters aktiva deltagande i lärandeprocesser. Lärandemiljön ska tillgodose studenters olika sätt att lära, vilket ska förstås som en aktiv och dynamisk process som stödjer studenters akademiska och professionella utveckling. Utgångspunkten är studentcentrerat självstyrt lärande med ett undersökande arbetssätt och eget ansvarstagande i olika former av lärandeaktiviteter och pedagogiska möten.



Studiemiljön vid SMI består av informella, formella och virtuella lärandemiljöer för att ge förutsättningar för ett studentcentrerat lärande med ett utforskande förhållningssätt och eget ansvarstagande i olika former av lärandeaktiviteter. Inom de informella lärandemiljöerna visas studenterna utan ledning av lärare. De är spontana och kreativa mötesplatser för bl.a. konstnärligt utövande samt konstnärlig och didaktisk utveckling. Exempel på dessa kan vara enskilda studieplatser, uppehållsplatser, samt andra ytor där studenter träffas för att studera, repetera, samtala och utbyta erfarenheter. I de formella lärandemiljöerna, som exempelvis SMI:s undervisningssalar, sker schemabunden och lärarledd undervisning. Flera av föreläsningssalarna är flerfunktionella med flexibelt möblemang, vilket ökar möjligheterna för studenter och undervisande personal att interagera på varierande sätt. Andra har specifika ändamål med tillhörande utrustning/instrumentarium och anpassad akustik. Studenterna har fri tillgång till SMI:s samtliga undervisningslokaler mellan kl.08-22 alla dagar per vecka, genom tillträde med personligt programmerad elektronisk nyckel. Studenter kan boka rum för egen övning och repetition via det interna databassystemet Schoolity. Möjlighet finns för studenterna att boka lokaler och anordna egna inspelningar och offentligt uppträdanden med stöd av SMI:s expedition och lokaltekniker.

Pedagogiska metoder och verktyg som förutsätter att det finns stöd och tillgång till modern informations- och kommunikationsteknologi (IKT) används i undervisningen. Genom samarbete med musik- och media utbildningsföretaget Be-Licensed har SMI:s datorsal tretton arbetsstationer med det senaste i hård- och mjukvara för musik, samt ackrediterad kompetens för undervisning i digitala musik- och mediaplattformar. Därtill finns ytterligare åtta stationer på SMI för studenter att kunna arbeta enskilt eller i par med eget arbete:



Arbetsstationer för musik och teknik

I det pedagogiska arbetet inom kurser på högskolan används nätbaserade inslag i undervisningen. De virtuella miljöerna är dock under utveckling. Ett konkret exempel är det pågående pilotprojektet i ett nordiskt nätverk för digital närvaro (NCDP, se [www.ncdp.eu](http://www.ncdp.eu)), där musik kan framföras mellan två platser på distans utan märkbar fördröjning (s.k. ultra low latency). Projektet ska utveckla möjligheten att bedriva undervisning i musik på distans och beräknas

tas i bruk under läsåret 2019-20. Då kommer studenter från SMI att börja testa plattformen i sin egen undervisning under handledning av våra lärare och pedagoger, t.ex. vid kulturskolor i andra delar av landet samt i Norge och Finland. Projektet kommer att följas i en forskningsstudie där elevers, studenters och handledares reflektioner över den nya teknikens utmaningar och utvecklingsmöjligheter dokumenteras och utvärderas.

I en förlängning kan detta öppna upp för utveckling av nya former för distansundervisning i programutbildningen



NCDP-tekniken möjliggör sammusicerande i realtid utan fördröjning. Här spelas en stråkdуетt med tekniken inför SMI:s lärarpersonal.

### 3.3 Samband mellan forskning och utbildning i verksamheten

*Bedömningsgrund: Lärosätet säkerställer ett nära samband mellan forskning och utbildning i verksamheten.*

Inom bedömningsgrunden redovisas hur verksamheten säkerställer ett nära samband mellan forskning och utbildning.

SMI:s utbildningar vilar på både konstnärlig och vetenskaplig grund samt beprövad erfarenhet. SMI har traditionellt varit ett lärosäte med en mycket stark kunskapsgrund i beprövad erfarenhet. Musikpedagogik och logonomi har dessutom varit områden som i hög utsträckning har utvecklats utifrån beprövad erfarenhet och som först på senare år har blivit föremål för dokumentation och forskning. Musikpedagogik som forskningsområde är tämligen ungt och

med få forskningsmiljöer.<sup>4</sup> Inom ämnesområdet logonomi finns ingen egentlig forskningsmiljö alls även om forskning om röst och röst användning inom olika discipliner och ur en mängd varierande perspektiv är relevant. Representanter från SMI har under flera år deltagit i forskningsprojekt inom röstakustik på KTH.

Lärare vid SMI anställs utifrån formella krav som utbildning och examen, men också genom beprövad och dokumenterad pedagogisk och konstnärlig kompetens inom sina huvudämnen. Kopplingen till forskning för studenten görs dels av lärarna själva genom hänvisning till och tillämpning av forskningsartiklar och resultat i kursinnehållet, dels genom centrala ämnen som pedagogik, didaktik, psykologi, musikvetenskap och kulturhistoria samt vetenskapsteori där aktuell forskning inom ämnesområdet presenteras fortlöpande under studentens utbildning. Undervisande disputerade lärare inom dessa ämnesområden deltar i eller står i nära kontakt med forskningsprojekt som bedrivs såväl i Sverige som internationellt. De publicerar artiklar för vetenskapliga skrifter och håller presentationer på konferenser i Sverige och i andra länder. På lärarmöten är en återkommande punkt på dagordningen att rapportera om ny litteratur och forskning inom relevanta ämnesområden. Undervisande personal erbjuds också med regelbundenhet kurser i högskolepedagogik som tar utgångspunkt i ett praxisnära förhållningssätt med fokus på frågor med relevans för SMI:s utbildningsområden.

För att lärosäte av SMI:s ringa storlek med utbildning på grundnivå, bedriver lärosätet ett ambitiöst forsknings- och utvecklingsarbete. Alla lektorer har 22,5% av sin tjänst vikt åt forskning och kompetensutveckling, adjunkter 15%.

### 3.4 Koppling mellan nationella mål och lokala mål, lärandeaktiviteter och examinationer

*Bedömningsgrund: Lärosätet säkerställer att dess utbildningar utformas och genomförs med tydlig koppling mellan nationella och lokala mål, lärandeaktiviteter och examinationer.*

Under denna bedömningsgrund beskrivs hur lärosätet säkerställer kopplingen mellan nationella mål och lokala målen, lärandeaktiviteter och examinationer.

Utifrån SMI:s Arbetsordning (Bilaga 6) har FUN det övergripande ansvaret för kvalitetssäkring av högskolans utbildningar. Kvalitetssäkringen av utbildningar sker genom uppföljningar i FUN för programnivå i enighet med SMI:s Tidsplan för kvalitetssäkringsarbetet (Bilaga 5). Underlaget för FUN:s granskning består bland annat av programuppföljningar i form av alumnenkäter.

Alla nya utbildningsplaner och kursplaner granskas i FUN avseende koppling mellan nationella mål och hur de bryts ner i lärandemål i kursplanerna innan de kan fastställas. På samma

---

<sup>4</sup> Den första institutionen för musikpedagogisk forskning inrättades 1989 vid Kungl. Musikhögskolan (MPC). Den första avhandlingen inom denna institution utkom 1998 (Ahlbeck, 1998).

sätt granskas lärandeaktiviteter och examinationer och hur dessa hänger ihop med lärandemålen genom att dessa beskrivs i studiehandledningar för varje kurs.

Ett pågående utvecklingsarbete är att ta fram programmatriser som tydliggör kopplingen mellan nationella och lokala mål, lärandemål i kurser, lärandeaktiviteter, samt examinationer. Matriserna ska tas fram av ledningsrådet och beredas vidare i FUN under hösten 2019 och våren 2020. Som exempel på detta bifogas en analys i form av en Excelfil med koppling mellan de nationella och lokala målen i utbildningsplanen och lärandemålen i musikpedagogprogrammets kurser, som genomfördes hösten 2019 (Bilaga 12).

### 3.5 Förbättring och utveckling av utbildningarna utifrån genomförda uppföljningar

*Bedömningsgrund: Utifrån kontinuerliga uppföljningar och regelbundna granskningar vidtar lärosätet de åtgärder som krävs för att förbättra och utveckla utbildningarna.*

Under bedömningsgrunden redovisas hur högskolan arbetar systematiskt för att förbättra och utveckla utbildningarna.

Vid SMI sker ett systematiskt utvecklingsarbete på olika sätt för att kvalitetssäkra utbildningar. De viktigaste underlagen för detta är program- och kursutvärderingar och den dialog som förs med studenterna i olika forum inom verksamheten. Resultaten från utvärderingarna används för att utveckla utbildningarnas innehåll i kommunikation med studenter och externa aktörer. FUN, ledningsråd och samråd är centrala organ för att diskutera kvalitetsfrågor inom utbildningarna.

Under våren 2018 pågick ett utvecklingsarbete i FUN för att ta fram en gemensam processbeskrivning för kursutvärderingar inom högskolans utbildningar. Syftet med processbeskrivningen är att kursutvärderingar ska genomföras på ett systematiskt och konsekvent sätt där det tydligt går att följa processens olika delar oavsett utbildningsnivå. Studenter har varit delaktiga i framtagandet av den högskolegemensamma enkät som används för kursvärdering och som ger ett sammanhållet system som är transparent (Bilaga 14). Systemet består av fyra steg:

1. *Avstamp*: Vid starten av varje kurs/delkurs sker ett ”avstamp” med återkoppling till senaste kursvärderingsomgång. Läraren går igenom studiehandledning och kursplan. Studenten presenterar muntligt sina förväntningar på kursen.
2. *Avstämning*: Under kursens/delkursens gång görs en avstämning mellan studenter och lärare. Hur går det? Hur känns det? Här kan läraren välja hur det sker – muntligt, skriftligt eller i annan form. Eventuellt sker ändringar i studiehandledning efter inkomna förslag.
3. *Avslutning*: En utvärdering av hela kursen/delkursen sker vid kursens slut. Detta erbjuds anonymt och skriftligt, via webbenkät eller på papper. Alla kurser har samma frågeformulär med utrymme för egna frågor.

4. *Avrapportering*: Kursansvarig lärare skriver en sammanfattning av utvärderingarna med analys av resultatet och eventuella förslag på förändringar för att utveckla kursen och höja kvaliteten. Utvärderingar och sammanfattning lämnas till rektor. Sammanfattningen görs tillgänglig för studenterna i kursen innan nästa kursomgång i internwebben.

Processbeskrivningen utgår från högskolelagen 4 § och 4a § (1992:1434) där det framgår att studenterna ska ha inflytande och att högskolan ska verka för ett aktivt deltagande där studenterna bidrar till att utveckla och förbättra utbildningen. I högskoleförordningen (1993:100) betonas att studenter som går eller har avslutat en kurs ska få möjlighet att delge sina synpunkter och erfarenheter i en kursvärdering som anordnas av högskolan.

Programutvärderingar genomförs vart tredje år som alumnenkäter också enligt processbeskrivningen och återkopplas till studenter innan avslutad utbildning. I detta fall är det ledningsrådet som är ansvarigt för planering, genomförande och återkoppling till FUN för åtgärder. Återkopplingen till studenterna sker i form av att resultatet presenteras för studentkåren och studenterna ges möjlighet att diskutera dessa inom kårens möten.

Ett exempel på genomförd utvärdering där SMI vidtagit åtgärder är programutvärderingen av Musikpedagogprogrammet (2016-17) då synpunkter lyftes om att utbildningen innehåller för många små kurser som läses parallellt, vilket bland annat leder till splittrade studier och ett alltför stort antal hemuppgifter och examinationer. Programmets UVK-kurser har nu slagits samman till att omfatta en kurs per läsår mot tidigare fyra parallella kurser. En större ämnesintegrering och samverkan (t.ex. gemensamma examinationer) har genomförts mellan olika kurspaket inom Ämnesstudierna.

### 3.6 Kommunikation med relevanta intressenter

*Bedömningsgrund: Lärosätet säkerställer att granskningsresultat publiceras och att åtgärder som planeras eller genomförs för att förbättra och utveckla utbildningarna kommuniceras på ett ändamålsenligt sätt med relevanta intressenter.*

Under denna bedömningsgrund redovisas hur åtgärder för att förbättra och utveckla utbildningarna kommuniceras med relevanta intressenter.

Det årliga dialogmötet med utbildningsdepartementet fyller en viktig funktion för utbildningsverksamheten vid högskolan. Vid detta tillfälle ges det möjlighet för rektor och styrelseordförande att lyfta olika övergripande frågor för högskolans utbildningar. Det kan till exempel handla om utökad eller förändrad dimensionering av utbildning, ekonomiska frågor eller forskningsmedel.

Som tidigare beskrivits fyller Södertörnregionens kulturskoleråd en central funktion för att ge synpunkter på prioriteringar och avvägningar inom utbildningar och i kursutbud. SMI har genom logonomutbildningen en nära relation till Svenska Logonomförbundet där utbildningens alumner är samlade. SMI samarbetar också med föreningsorganisationen Röstforum vars

styrelsemöten hålls i SMI:s lokaler och föreningens riksstämma har flera gånger anordnats på SMI de senaste åren.

En annan viktig aktör internt är högskolans studentkår. Direktionen träffar studentkårens styrelse i samrådsmöten regelbundet varje termin i syfte att föra en dialog om olika aspekter inom utbildningen som är angelägna för dem. Om det framkommer synpunkter om exempelvis kursinnehåll och/eller upplägg, tas dessa om hand av ledningen. Ärendet utreds och följs upp och vid behov skapas ett åtgärdsplan som återkopplas till berörda studenter och till studentkåren.

Åtgärder som planeras eller genomförs inom utbildningarna informeras om dels vid personalmöten, profilansvarigmöten och andra AP-träffar, men också via personalbrev som rektor skriver två gånger per termin. I personalbrevet belyses och informeras också om återkommande delar av kvalitetssystemet och pågående aktiviteter. Protokoll från styrelse och nämnd samt minnesanteckningar från samråds- och profilmöten finns tillgängliga för personal och studenter inom intranätet. Även resultat av enkäter och undersökningar med alumner, studenter och personal görs tillgängliga på samma plattform.

### 3.7 Rutiner för antagning av studenter, tillgodoräknanden, utfärdande av examensbevis, samt omprövning av beslut

*Bedömningsgrund: För enskilda utbildningsanordnare gäller även: Lärosätet har och tillämpar goda rutiner för antagning av studenter, tillgodoräknanden samt för utfärdande av examina. Lärosätet har även en fastställd rutin för omprövning av beslut gällande studenter.*

Under bedömningsgrunden redovisas rutiner för antagning, tillgodoräknanden, utfärdande av examina, samt rutin för omprövning av beslut gällande studenter.

SMI:s Antagningsordning (Bilaga 8) innehåller föreskrifter gällande anmälan, behörighet, urval, antagning samt anstånd och uppehåll. Information om överklagande och tillgodoräknande behandlas under behörighet. I utbildningsplaner för respektive program (Bilagor 17-19) samt i kursplaner finns krav angivna gällande förkunskaper och andra villkor som gäller för att bli antagen till ett program eller en kurs. Ansökan till högskolans program sker via särskilt formulär från SMI:s webbplats. Därtill informeras om utlysta kurser och utbildningar på antagning.se. För uppdragsutbildning samt valbara kurser inom programutbildning sker antagningen lokalt på SMI [KP 1.4.1-2].

SMI har fastställda riktlinjer både i fråga om behörighetsprövning av reell kompetens för antagning (Bilaga 15) och tillgodoräknande av reell kompetens i utbildning (Bilaga 16) [KP 1.4.4]. Efter antagning gäller regelverket för examination mm vilket anges i Studieordningen (Bilaga 9) [KP 1.4.12-13]. Studenter har kontinuerlig tillgång till sin studieplan och sina studieresultat, inklusive ofärdiga redovisningar och restmoment, via Schoolity. Som enskild

utbildningsanordnare hanteras generellt överklagandearbena i FUN, därefter hänvisas till civil rättsprocess. Examensbevisets utfärdande beskrivs under respektive utbildningsplan (Bilagor 17-19) [KP 1.4.14-16]. Samtliga dokument är tillgängliga på SMI:s internwebbplattform.

SMI har i nuläget inte examenstillstånd för utbildning på avancerad nivå.

### *Analys och kommentarer*

Högskolan har flera styrkor inom bedömningsområdet Utformning, genomförande och resultat. Det framgår tydligt från olika styrdokument hur ansvarsfördelning ser ut inom utbildningsverksamheten. Studenterna har varit delaktiga i pedagogiska utvecklingsprocesser, ett exempel på detta inom utbildning är arbetet att ta fram kursvärderingsenkäten.

Den moderna lärandemiljön och högskolans ringa storlek som skapar förutsättningar för ett studentcentrerat lärande är ytterligare en styrka. Då undervisningen till stor del bedrivs i form av lektioner eller seminarier med relativt få deltagare (från cirka en till tio) kan högskolan ge studenterna goda förutsättningar att genomföra utbildningen inom planerad studietid genom att i hög grad kunna anpassa undervisningen efter studenters skiftande förkunskaper och behov. Även de mer teoretiska kurserna vars undervisning i högre grad bedrivs i seminarie- och föreläsningsform har sällan fler än tjugofem deltagare. Högskolans ringa storlek gör det också möjligt att möta studenters behov av att studera på deltid i olika omfattning med en anpassad individuell studiegång.

De campusintensiva studierna under två-tre dagar/vecka anses vara fördelaktig för flera studentgrupper exempelvis studenter som pendlar till Stockholm för studierna, eller de med familj och arbeten under studietiden. Olika former av individuellt stöd erbjuds. Ytterligare en styrka är att SMI har goda rutiner för antagning av studenter, utfärdande av examensbevis och en fastställd rutin för omprövning av beslut.

En resurs som vi håller på att bygga ut är de digitala möjligheterna vår lärplattform erbjuder. Från hösten 2019 får musikpedagogstudenter i åk 1 arbeta i en digital loggbok inom Google Drive där all VFU dokumenteras och kommenteras. Den digitala loggboken, som är interaktivt tillgängligt mellan student och handledare, ska också bli till gagn för studenten efter utbildningen genom att visa bredden på studentens VFU-studier. I nästa steget ska det även ingå att genomföra och dokumentera VFU som distansundervisning i musik, något SMI satsar på i projektform under läsåret.

Ett exempel på utvecklingsområde för kvalitetssäkring av högskolans utbildningar är den externa granskningen som SMI ska genomföra, planerad till 2023. Syftet med granskningen är både att säkerställa studenters måluppfyllelse för examen och att bidra till att utbildningarna kvalitetssäkras. Den kollegiala externa granskningen kommer även att fokusera på hur utbildningarna säkerställer att studenterna ges goda förutsättningar att nå målen i examensordningen för SMI:s olika examina.

Ett annat pågående utvecklingsområde är fortsatt uppbyggnad och utveckling av SMI:s forskningsmiljöer. Högskolan har bara helt nyligen erhållit medel för forskning som ännu behöver formaliseras i organisatorisk form. En ambition är att skapa en gemensam forskningsmiljö

med SH:s institution för kultur och lärande, med vilken vi delar byggnad, men tid och resurser har tyvärr inte kunnat avsättas än. Medan koppling mellan vetenskaplig och konstnärlig grund och SMI:s utbildningar och kurser upplevs som tydlig, är ett område som SMI behöver utveckla vidare inom bedömningsgrunden *att lärosätet ska säkerställa ett nära samband mellan forskning och utbildning i verksamheten*, att studenterna involveras mer i pågående forskningsprojekt. Detta har exempelvis nyligen påbörjats i en studie gällande instrumentalundervisning på distans via en ny digital plattform. Dessutom kan examensarbeten på grundnivå tydligare knytas till högskolans forskningsmiljö i högre grad än vad som sker idag.

Ytterligare ett utvecklingsarbete är fortsatt arbete med implementeringen av hållbar utveckling och normkritisk pedagogik i utbildningarna. SMI har nyligen skrivit under ett klimatramverk och inledande seminarier har hållits i normkritisk pedagogik, men det återstår mycket arbete att säkerställa en tydligare förankring i utbildningsverksamheten.

Ett utvecklingsområde är även att ta fram matriser för granskning av utbildningarna för att säkra uppföljning och återkoppling gällande samband mellan nationella mål, lokala mål, lärandeaktiviteter och examinationer. Arbetet är påbörjat (se Bilaga 12) men det återstår att hitta former för att synliggöra hur lärandeaktiviteter och examinationer som beskrivs i studiehandledningar relaterar till kunskaps- och lärandemål på olika nivåer.



## Bedömningsområde 4: Jämställdhet

*Bedömningsgrund: Lärosätet säkerställer, genom rutiner och processer, ett systematiskt arbete med att beakta jämställdhet i utbildningarnas innehåll, utformning och genomförande.*

Inledningsvis inom bedömningsområdet jämställdhet presenteras hur SMI definierar området jämställdhet. Därefter beskrivs hur det systematiska arbetet kring detta är organiserat vid högskolan och hur jämställdhet beaktas i utbildningarnas innehåll, utformning och genomförande.

Vid SMI syftar jämställdhet till relationer mellan personer av olika kön specifikt med fokus på lika rättigheter, skyldigheter och möjligheter. Det inkluderar även frågor om makt och inflytande samt nolltolerans mot fysiskt eller psykiskt våld. En grundläggande utgångspunkt är att integrera normkritiska perspektiv inom högskolans utbildningar och verksamhet. Jämställdhet finns med i verksamhetens olika områden, vilket innebär att detta beaktas i analys och utförande av aktiviteter samt processer som bedrivs på högskolan. Målsättningen är att skapa en inkluderande miljö där alla känner sig respekterade och rättvist behandlade oavsett kön, könsöverskridande identitet eller uttryck, etnisk tillhörighet, religion eller trosuppfattning, funktionshinder, sexuell läggning eller ålder. Jämställdhet och jämlikhetsarbetet vid SMI utgår från diskrimineringslagen (2008:567), arbetsmiljölagen (1997:1160) samt arbetsmiljöverkets föreskrift om kränkande särbehandling i arbetslivet (AFS 1993:179).

Vid SMI finns en fastställd policy för aktiva åtgärder mot diskriminering av personal (Bilaga 20) och av student (Bilaga 21). Rektor har yttersta ansvaret för att arbetet med jämställdhet och jämlikhet bedrivs på ett aktivt sätt. Studenter inbjuds till att ta aktiv del för att uppnå miljömål samt att jämställdhet och likabehandling genomsyrar verksamheten genom årligen återkommande revidering av policyn i samrådsmöten, vilket anslås i tidsplanen för kvalitetsarbetet (Bilaga 5). Motsvarande process för personalpolicyn genomförs med de lokala arbetstagarrepresentanterna och SMI:s miljöskyddsombud. Vid SMI finns det två utnämnda diskrimineringsombud, en lärare och en student. Den som upplever kränkning eller trakasseri har möjlighet att vända sig till dessa för rådgivning innan en formell anmälan lämnas för utredning.

Vid rekrytering av personal till högskolan beaktas jämställdhetsperspektiv. Könsfördelningen bland undervisande personal vid SMI är vid hösten 2019 ungefär 52% kvinnor och 48% män vilket sett till våra ämnesområden är ett gott resultat. Kvinnorna representerar dock 42% av helårsverke medan män står för 58%. Alltså har männen något större tjänster än kvinnorna, vilket ger SMI ett mål att sträva mot.

SMI har i återkommande omgångar hållit seminarier och bedrivit genomlysningar av musikalier/repertoar för att bejaka en mer jämlik fördelning mellan manliga och kvinnliga tonsättare. Vi upplyser om goda exempel på konstnärliga och didaktiska initiativ för att främja jämställdhet och jämlikhet – från arbete med musik för nyanlända, till att en av SMI:s Artists in Residence under läsåret är ett jämställt storband, *Elaria*. Jämställdhet i antagningsprocessen eftersträvas bland annat genom att flera genus finns representerade i jurygrupperna som består av lärare och studenter.

Alla kursplaner granskas av FUN i samband med fastställande/revidering bland annat ur ett jämställdhetsperspektiv. SMI:s Samråd har ett återkommande ärende i tidsplanen för kvalitetssäkringsarbetet gällande jämställdhetsintegrering. I didaktik- och pedagogikkurser problematiseras normkritiska aspekter i relation till pedagogrollen. SMI:s offentliga material som utbildningskatalog och hemsida, granskas av ledningsråd utifrån jämställdhetsaspekter innan publicering.

Ett annat exempel handlar om student- och personalbarometrar, som togs fram för första gången sommaren 2019 och där frågor om jämställdhet ingår. 75% av studenter angav att SMI:s studiemiljö präglades av lika värde för alla personer i hög eller mycket hög grad. I personalbarometern var svaren något mer utspridd mellan ”lagom/varken eller” och mycket hög grad. Någon enstaka svarade i låg eller mycket låg grad. En enskild hänvisade till en tidigare student och kollegial konflikt som dock hade hanterats.

### *Analys och kommentarer*

SMI har flera styrkor när det gäller bedömningsområdet jämställdhet. Ett systematiskt likabehandlings- och värdegrundsarbete där jämställdhet ingår har pågått vid SMI i flera omgångar under flera år. Att skapa inkluderande utbildningar är en viktig del av arbetet. Högskolan har en fastställd policy och handlingsplan mot diskriminering med tydligt definierade aktiva åtgärder. Kursplaner granskas av FUN efter jämställdhets- och likabehandlingsaspekter både för studenter och för personal. Barometermätningar ger goda, om inte helt tillfredsställande resultat i frågor som berör jämställdhet.

Utvecklingsområden som identifierats behandlar breddat utbildningsutbud och breddad rekrytering till utbildning. Ett av målen i Visionen 2017–2027 är att säkerställa att högskolan arbetar aktivt för mångfald i representation och breddat deltagande. Vidareutveckling av området styrs av mål även i Utvecklingsplan 2018–2020 som föreslår nya utbildningar och utbildningsområden som kan attrahera nya målgrupper. SMI har också ordnat föreläsning i normkritisk pedagogik och uppföljning planeras till 2020.

Ytterligare ett utvecklingsområde är strävan mot en jämnare fördelning mellan män och kvinnor i högskolans utbildningar, mer specifikt inom särskilda profiler. Fördelningen i studentgruppen just nu är totalt 44 män och 32 kvinnor i programutbildningarna. Därtill förekommer en tydlig snedfördelning inom vissa profiler, t.ex. är i dagsläget alla som studerar inom elgitarr-, slagverk- och elbasprofil män. Alla logonomstuderande är kvinnor. Mot bakgrund av det behöver högskolan arbeta vidare med att se över hur SMI:s utbildningar och kurser presenteras och marknadsförs så att fler känner sig inkluderade och tilltalade att söka till olika profiler och kurser. I arbetet med SMI:s årliga utbildningskatalog har det varit viktigt att presentera ett bildmaterial och studentintervjuer som visar på mångfald och jämställdhet.

Att mer systematiskt ta fram och tillgängliggöra musikalier, repertoar och litteratur med en mer jämlik fördelning mellan manliga och kvinnliga kompositörer, tonsättare, författare och poeter är också ett utvecklingsområde som lyfts fram i lärarkåren.

## Bedömningsområde 5: Studentperspektiv

*Bedömningsgrund: Lärosätet säkerställer, genom rutiner och processer, ett systematiskt arbete med att verka för studenternas möjligheter och förutsättningar att utöva inflytande över utbildningen och sin studiesituation.*

Inledningsvis beskrivs hur studentkåren vid högskolan är organiserad och därefter redovisas hur högskolan säkerställer att studenterna har möjligheter och förutsättningar att utöva inflytande över utbildningen och sin studiesituation.

Studentkåren vid SMI har funnits sedan många år inom SMI:s organisation men registrerades som förening först 2010, i samband med regeringens beslut om att avskaffa kårobligatoriet för statliga lärosäten. Genom föreningsbeslut, taget vid årsstämman, är medlemskap i SMI:s studentkår obligatoriskt. Idag är ca 150 studenter medlemmar i kåren.

Kårstyrelsen består av fyra ledamöter vilka träffas en gång per månad. Kårmöten hålls tre gånger per termin, med årsmötet i mars månad. Studentkåren utser också studentrepresentanter till SMI:s styrorgan, styrelsen (en ordinarie och en suppleant) och FUN (två ordinarie och två suppleanter). En gång per termin hålls möte med samtliga studentkårer på Campus Flemingsberg. SMI:s styrelsemedlemmar är arvoderade av föreningen utifrån deras uppdrag medan studentrepresentanter som ledamöter i styrelse och nämnd arvoderas från högskolan.

Studentkårsstyrelsen träffar SMI:s Direktion tre gånger per termin för samråd. Vid dessa möten lyfts på ett pragmatiskt sätt de aktuella frågor som har kommit från kåren eller verksamheten. Samrådet har också enligt tidsplanen för kvalitetssäkringsarbetet i uppgift att arbeta med jämställdhetsintegrering och kursvärderingar. Studentkårsstyrelse ansvarar också för Studentkårens dag, en dag i februari där den ordinarie undervisningen bryts för ett program som anordnas av kåren.

Studentmedverkan anses god för den lilla högskolan och ledningen upplever studentkåren som aktiv, engagerad och kommunikativ. Studenternas delaktighet i styrelse- och nämndarbete är hög. Som ett exempel på hur kvalitetssystemet fungerar har ledningen på inrådan av studentrepresentanterna, tagit fram en skrift med information om vad uppdraget att vara studentrepresentant innebär, lärosätets organisation, mötesformalia etc (Bilaga 22).

Studentkårs- och samrådsmöten samt nämnd- och styrelsesammanträden är anslagna i SMI:s läsårsplan (Bilaga 11) så att både studenter och personal kan skicka eventuella ärenden inför dessa.

Studenters möjlighet att påverka innehåll och upplägg av pågående kurs möjliggörs bland annat genom den avstämning som är ett moment i kursutvärderingsprocessen och sker mellan kursansvarig och studiegrupp när ungefär halva kursen genomförts. I vissa kurser där studiegruppen består av få eller enstaka studenter sker denna avstämning även kontinuerligt genom kursen i en formativ bedömningsprocess som både student och lärare är delaktiga i.

Därtill anses studieklimatet vid SMI gott vad gäller informell kontakt studenter emellan och mellan studenter, personal och ledning. Antalet programstudenter, ca 75, är inte flera än att alla kan lära sig varandras namn. Studenter har lektioner och kurser i salar i direkt anslutning till ledningens kontor och det finns en lättillgänglig kontakt på Expeditionen som är lokaliserad mitt emot studentkaféet. Personal och studenter upplever en närhet till varandra och att det är lätt att ta upp frågor och funderingar med den man önskar.

Från och med 2019 genomförs vartannat år en studentbarometer. Den riktar sig till alla studenter som studerar på högskolans program. Syftet med undersökningen är att ge studenterna möjlighet att delge sin uppfattning och ge feedback kring hur de upplever studiemiljö, utbildning, stress och belastning, information, samt hur processen med kursvärdering fungerar. 20 studenter svarade på hela enkäten vilket gav en svarsfrekvens på 29 %. Resultaten från undersökningen har delgivits i nämnd och ledningsråd. Det har följts upp av ledningen, vilket har lett till att åtgärder vidtagits. Inom de utvecklingsområden som berör undervisande personal har rektor ansvarat för att återföra informationen till undervisande personal. De flesta synpunkter som lämnats för åtgärder behandlar kvalitet i lokalernas ventilation och värme, vilket har följts upp i kontakt med fastighetsvärden.

### *Analys och kommentarer*

Närheten mellan högskolans ledning, övrig personal och studenter/studentkåren, vilket underlättar det gemensamma arbetet att utveckla högskolans verksamhet är en av SMI:s styrkor. Ytterligare en styrka i sammanhanget är studenternas engagemang för organisationen. Studenter finns representerade i högskolans rådgivande och beslutande organ.

Det behöver tydligare beskrivas hur studenter är involverade i beslut som inte fattas i styrelsen eller FUN men som gäller utbildningen eller på annat sätt berör studenter, bl.a. när rektor fattar vissa beslut. Ofta har rektors beslut i sådana fall föregåtts av att frågor lyfts i såväl samrådsmöte med studentkårsstyrelse som i högskolans styrelse och FUN. När det gäller beslut som rör enskilda studenter tas de vanligen efter en dialog med studenten ifråga och eventuellt andra berörda. Ett beslut om validering har föregåtts av att studierektor i dialog med student och kursansvariga lärare berett ärendet och därefter avlämnar rapport och förslag till beslut till rektor. Rektors beslut i enskilda studentfrågor som t.ex. validering eller avstängning kan överklagas i FUN.

Utvecklande och uppföljning av studentbarometern som skall göras vartannat år är ett utvecklingsområde. Viktigt inför nästa studentbarometer är att utröna hur svarsfrekvensen kan bli högre, 29% är inte tillfredsställande. Inför nästa barometer kommer ett nytt förslag till utformning av enkät att beredas och granskas i FUN.

Ett annat utvecklingsområde för SMI är att stödja och skapa förutsättningar för studentkåren att bättre kunna identifiera aktiviteter som kan attrahera fler studenter att engagera sig i studentkårsarbetet, vilket också skulle innebära bättre möjligheter för studentkåren att bedriva sin verksamhet. Till exempel behöver kåren tydligare motivera varför ett medlemskap är viktigt även för studenter i fristående kurser.

## Bedömningsområde 6: Arbetsliv och samverkan

*Bedömningsgrund: Lärosätet säkerställer, genom rutiner och processer, att utbildningarna utvecklar studenternas beredskap att möta förändringar i arbetslivet.*

Som inledning på bedömningsområdet ges exempel på mål och strategier för samverkan samt hur SMI arbetar systematiskt med arbetslivet inom högskolans utbildningar. Vidare ges exempel på samverkan med olika aktörer.

I SMI:s vision för 2017–2027 (Bilaga 2) betonas åtaganden för samverkan och samhällsutveckling inom de tre uppsatta visionspunkterna. Av de tio prioriteringsmål som konkretiserar visionen är de första sju direkt eller indirekt riktade mot utbildningens användbarhet och relevans för målgruppen samt studenternas beredskap att möta förändringar i arbetslivet, genom att:

- utbildningarna förbereder studenterna på att möta målgruppens skiftande behov med fokus på ett livslångt lärande
- utveckla SMI:s utbildningsutbud med nya utbildningar på olika nivåer och mot olika målgrupper
- arbeta strategiskt med mångfald i representation och breddat deltagande
- utbildningarna förbereder studenterna på att samarbeta med pedagoger från andra kunskapsområden och kan se konstens betydelse för dessa
- bredda samverkan med organisationer och individer som bedriver konstnärlig utbildningsverksamhet på frivillig grund samt med förskolan, skolan och andra relevanta aktörer
- vidareutveckla ett nära och ömsesidigt samarbete med flera lärosäten där SMI:s särprägel bevaras
- den centrala betydelse som estetiska uttryck har i hållbar samhällsutveckling, är väl förankrad i utbildningarna

För att konkretisera vad prioriteringarna ovan leder till belyses detta med exempel där kvalitetsutveckling sker genom samverkan med olika aktörer i arbetslivet, i planering och genomförande av utbildning, vilket förbereder studenterna för arbetslivet.

Studenterna bedriver handledd egen undervisning under hela utbildningen, motsvarande ca fyra timmar per vecka under tjugo veckor per läsår [KP 1.3.1]. Den egna undervisningen följer det ämnesdidaktiska kursinnehållet där de olika erfarenheter som samlas från såväl studenter som lärare utvecklar värdefull gemensam kunskap [KP 1.3.2-3]. Inom ramen för studenternas verksamhetsförlagda utbildning auskulterar de på olika arbetsplatser för att observera varierande typer av undervisning, undervisningsmiljöer och andra relevanta verksamheter. Studenterna i musikpedagogprogrammet genomför också praktikprojekt vilka kan förläggas till skolor, ungdomsgårdar och kulturskolor men har även bedrivits exempelvis i äldreomsorg, på sjukhus och asylboenden. Till februari 2020 planeras till exempel ett praktikprojekt som engagerar nyanlända ungdomar från Huddinge gymnasium.

Kulturskolerådet besitter en permanent plats i SMI:s styrelse och sedan 2018 har även SMI:s studierektor uppdrag som ledamot i Kulturskolerådets styrelse. SMI:s styrelsesammansättning har också breddats för att få med nya perspektiv. Inom Södertörnregionen har SMI rekryterat kulturchef i Botkyrka kommun Ida Burén till styrelsen, och under 2019 antogs Adam Taal, mer känd som hiphopartisten Adam Tensta, som ledamot. Adam tar med sig sin erfarenhet av förortens mångfaldskultur och -perspektiv, och är en röst för ungdomar han känner ett stort engagemang för.

SMI har som lärosäte en nära kontakt med kulturskolan/kulturskolor i Sverige och för återkommande dialoger med kulturskolechefer om kompetensbehov, inte minst vid Kulturskolerådets rikskonferens som SMI årligen deltar i. Många av SMI:s lärare kombinerar tjänstgöring vid SMI med tjänstgöring vid kulturskola, estetiskt gymnasium, eftergymnasial utbildning eller andra lärosäten samt i flera fall även som utövande konstnärer. Flera lärare vid SMI är aktiva i riksorganisationer inom branschområden de undervisar i. Några sitter i styrelser för dessa organisationer som ordnar studiedagar, konferenser och symposier. De kunskaper, erfarenheter och perspektiv från övriga yrkeslivet som detta genererar är värdefulla i kollegiala samtal om utbildningsinnehåll, kursutveckling, didaktiska förhållningssätt, prioriteringar och avvägningar. SMI bedriver även en stor fortbildningsverksamhet med både fristående kurser och uppdragsutbildning för kompetensutveckling av kulturskolans personal. Vissa fristående kurser och uppdragsutbildningar vänder sig även till lärare och pedagoger inom andra skolformer och verksamheter. En uppdragsutbildning som SMI har bedrivit sedan 2019 vänder sig till personal inom äldreomsorg eller vård riktad mot äldre.

SMI:s lokalisering vid campus Flemingsberg erbjuder högskolan spännande möjligheter till samverkan och utveckling i samarbete med kulturskolor i regionen. SMI har grundat ett samverkansråd med kulturskolecheferna i Södertörnregionen<sup>5</sup> för att specifikt diskutera aktuella kompetensbehov och utvecklingsprioriteringar. Kulturskolorna åtar sig att säkerställa tillgång för SMI:s VFU-behov och SMI erbjuder fortbildning i bl.a. handledning och kollegialt lärande i samråd med kulturskolorna. Det innebär också att utbildning och fortbildning kan utvecklas i nära samarbete med och utifrån de aktuella behov som finns hos kulturskolorna i regionen. Samverkansåtaganden har redan lett till spännande samarbeten t.ex. i praktikprojekt med SMI-studenter på fritidsgård.

SMI har återkommande dialog med Huddinge kommun över de kulturella dimensionerna i det kommunala ansvaret och var 2018 värd för kommunens initiativ till en hubb för kulturell utveckling i kommunen. RUM (Riksförbundet Unga Musikanter) anordnar vartannat år ett nationellt symposium och fortbildning för pedagoger i musik- och kulturskolan vid SMI.

SMI tilldelades medel inom satsningen *Kulturskoleklivet* tillsammans med Stockholms universitet och Stockholms konstnärliga högskola samt Lunds universitet, Göteborgs universitet

---

<sup>5</sup> Rådet består av cheferna för kulturskolorna i kommunerna Huddinge, Haninge, Botkyrka, Södertälje, Salem, Nykvarn, Tyresö, Ekerö och Nynäshamn. Från och med hösten 2019 ingår även Värmdö i rådet.

och Umeå universitet. Ett samarbetsnätverk mellan lärosätena har etablerats och utbildnings-samverkan utvecklas särskilt mellan stockholmslärosätena.

SMI anlitas regelbundet för att ge råd i frågor om verksamhetsutveckling. Bland annat har SMI:s rektor engagerats av Ersta Sköndal Bräcke högskola att leda ett arbete att utveckla utbildning av pedagoger relevant för kyrkans musikverksamhet.

SMI är medlem i AEC (*Association Européenne des Conservatoires, Académies de Musique et Musikhochschulen*) och innehar en *Erasmus University Charter* vilket möjliggör student- och lärarutbyten med universitet och högskolor inom Europa och övriga världen genom EU-programmet Erasmus+.

SMI hyr ut slagverk för användning i det professionella musiklivet i överenskommelse med staten om förvaltning av instrumentbeståndet efter den internationellt kända svenska slagverksemblen Kroumata som var verksamma åren 1978-2015. Instrumenten kan hyras för repetitioner och inspelningar i SMI:s lokaler, eller för att användas för konsert- och turnéverksamhet. Detta ger en värdefull kontaktyta med det professionella musiklivet där vetskap om SMI:s verksamhet synliggörs för flera. Bland annat repeterar en fristående orkester återkommande i SMI:s konsertsal. På dagen 40 år efter slagverksemblen Kroumatas första offentliga konsert, lanserade SMI *Kroumata Percussion Centre* (KPC) i december 2018. Centrumet utvecklas framgent vid SMI som en plats där hela slagverkets bredd och styrka manifesteras i konserter, workshops, seminarier och kursverksamhet. Även Logonomförbundet, Röstforum och flera pedagogförbund väljer att hålla sina årsstämmor och symposier på SMI.

Andra exempel där studenterna möter representanter från arbetslivet i utbildningarna utgör externa föreläsare med specifik kompetens inom områden där högskolan saknar kompetens eller vill ge plats för flera röster. Detta sker återkommande i särskilda fördjupningsveckor där specifika ämnen behandlas med relevans för den kommande yrkesutövningen. Det innebär möjligheter för studenterna att ställa frågor och föra dialog om arbetets skiftande villkor.

Samverkan kring rekrytering till utbildning sker genom årliga presentationer vid en rad folkhögskolor i Sverige. Genom dessa kontakter ges möjlighet att presentera våra utbildningar och nyansera bilden av vad arbetet som pedagog inom frivillig undervisning innebär. Ett särskilt samarbete har upprättats med Brunnsviks folkhögskola i Borlänge, som bedriver en musikpedagogisk utbildning.

Ett av de prioriterade områdena i utvecklingsplanen för 2018-2020 (Bilaga 3) handlar om att stärka samverkan med SH inom lärarutbildningen. SMI är sedan 2019 engagerade i kursverksamhet i SH:s lärarutbildning och högskolorna förbereder en ansökan om examenstillstånd för ämneslärarutbildning med musik som ämne. Samverkan ska även leda till fördjupning och berikande av högskolornas utbildnings- och forskningsmiljöer inom lärande och pedagogiskt arbete generellt.

För att visa att kvalitetssystemet befinner sig i utveckling och fungerar illustreras detta med ett exempel från utvärderingen av musikpedagogprogrammet som gjordes med en alumnenkät

2018 gällande de 30 studenter som hade tagit examen i den nyare utbildningen d.v.s. alumner från 2014 till 2017. 20 studenter svarade på enkäten (67%).

I frågan *I vilken grad har du nytta av den kunskap och förmåga du förvärvat under din utbildning i ditt nuvarande arbete* svarade 90% av dessa ”i hög” eller ”i mycket hög grad”. I frågan *I vilken grad kräver ditt nuvarande arbete mer kunskap och förmåga än du kan erbjuda* svarade 70% ”i mycket låg grad ” eller ”i låg grad”, ytterligare 25% svarade ”varken hög eller låg grad”.

Enkäten ställde också en rad frågor som började med *I vilken utsträckning har din utbildning varit en bra grund för...* där frågorna riktade sig till yrkeslivet efter examen. Resultatet för i hög eller i mycket hög utsträckning är som följer:

... att börja arbeta?	85%
... att kunna gå vidareutbildning?	65%
... att utföra dina nuvarande arbetsuppgifter?	90%
... din fortsatta yrkeskarriär?	95%
... din personliga utveckling?	80%

Resultaten visar ett relativt högt utfall av upplevd bra grund. Vad beträffar den något lägre respons på ”att kunna gå vidareutbildning” var enkäten riktad mot de som gick ut utbildningen 2014-17, varför de flesta troligen inte hade sökt sig vidare till högskoleutbildning på avancerad nivå efter examen. Däremot vet vi att cirka hälften har efter kandidatexamen antagits till den kompletterande utbildningen (KPU) för att kunna ta en lärarexamen på annat lärosäte.

Resultaten av enkäten granskades i Ledningsråd under hösten 2018 och förslag till åtgärder togs under våren 2019 enligt tidsplanen för kvalitetssäkringsarbete vid SMI. Bland annat visade enkäten att ett fortsatt större fokus på gruppundervisningsmetodik behövde utvecklas, vilket har lett till anordning av fördjupningsdagar under läsåret 2019-20 med den inriktningen.

### *Analys och kommentarer*

En styrka inom bedömningsområdet är de kontakter och samarbeten SMI har med bland andra kulturskolor och andra lärosäten.

Genom bl.a. fristående kurser, kompetensutvecklingsuppdrag, pedagogiska symposier som det RUM anordnar eller Röstforums återkommande dagar på SMI skapas kontakt och utbyte mellan SMI:s lärare och verksamma lärare och pedagoger från olika delar av landet. Under 2019 anordnade SMI ett nationellt lärarsymposium för Nätverket för estetisk ämneslärarutbildning (NEÄL) vilket drog till sig ett 70-tal utbildare från hela landet, och 2020 står SMI tillsammans med de övriga lärosäten på Campus Flemingsberg värd för SUHF:s nationella lärosätesskonferens om Nätverk och Utveckling (”NU”) med tema Hållbart lärande.

Nätverket mellan lärosätena inom *Kulturskoleklivet* har bidragit till ett värdefullt utbyte kring utvecklandet av kulturskoledidaktik som på ett grundläggande sätt skiljer sig från den didaktik som bedrivs i grund- och gymnasieskola. Genom samarbetet med lärosätena i Stockholm



utvecklas kurser i tvärkonstnärligt pedagogiskt arbete, vilket på sikt kan skapa nya möjligheter till samarbeten kring t.ex. praktikprojekt i programutbildningarna.

Internt på SMI är högskolans styrelsesammansättning med representation från olika externa aktörer ett viktigt organ för samverkan kring kvalitetsfrågor kopplat till utbildning.

Arbetsformerna för Södertörnregionens kulturskoleråd befinner sig under utveckling. Flera kulturskolor är intresserade av att samverka med SMI och från hösten har även Värmdö kulturskola anslutit sig till rådet. Samverkan ska ske med synergi i syfte och mål och återkoppla till åtaganden i SMI:s vision och utvecklingsplan.

Alumnverksamheten vid SMI är ytterligare ett område under utveckling. De studenter som tar examen varje år utgör en viktig målgrupp för uppföljning och rådgivning i utbildningens utveckling. Förutom enkäter diskuteras hur fysiska träffar med alumner på högskolan skulle kunna anordnas.

Kvalitetssäkring av samverkan mellan SMI och olika samverkansparter behöver också utvecklas. De samarbeten som påbörjats sedan flytten till Huddinge är i sin linda, både det med kulturskolorna i Södertörnregionen och de med lärosätena på campus Flemingsberg. Förhoppningen är att vi med tiden fördjupar våra kontakter och samlar på oss erfarenheter som leder till en utveckling av olika samverkansformer.