

# Universitetskanslersämbetets granskning av lärosätenas kvalitetssäkringsarbete

## Självvärdering

Lärosäte:	Konstfack
Reg.nr:	411-00073-19



## Innehållsförteckning

<b>Inledning: Konstfacks kvalitetssystem</b> .....	3
<b>1</b> Styrning och organisation.....	8
<b>2</b> Förutsättningar .....	22
<b>3</b> Utformning, genomförande och resultat .....	37
<b>4</b> Jämställdhet .....	51
<b>5</b> Studentperspektiv .....	57
<b>6</b> Arbetsliv och samverkan .....	62

### Bilagor

Bilaga 1	Konstfacks Kvalitetssystem för utbildning på grund- och avancerad nivå ( <i>Rektorsbeslut 2016-12-19, rev. RÖ§14 2019-04-08</i> ).
Bilaga 2	Konstfacks utbildnings- och forskningsstrategi 2019 - 2023 ( <i>Rektorsbeslut RÖ§25 2019-06-19</i> ).
Bilaga 3	Plan för verksamhetsstöd 2019 - 2020 ( <i>Rektorsbeslut RÖ§25 2019-09-30</i> ).
Bilaga 4	Konstfacks årsredovisning 2018 ( <i>Högskolestyrelsen 2019-02-13</i> ).
Bilaga 5	Konstfacks organisation (skiss).
Bilaga 6	Arbetsordning och delegering av beslutanderätt vid Konstfack ( <i>Högskolestyrelsen 2016-05-17, rev- 2019-02-13</i> ).

### Lista över de mest centrala styrdokumenterna för kvalitetsarbetet

Förutom bilagorna, se sid 14 i bilaga 1, Konstfacks kvalitetssystem, där de mest centrala dokumenten listas under varje process.

### Förekommande förkortningar

**DIV:** Institutionen för Design, Inredningsarkitektur och Visuell kommunikation

**FFU:** Forskning- och forskarutbildningsutskottet

**IBIS:** Institutionen för bild- och slöjdpedagogik

**KHV:** Institutionen för konsthantverk

**Konst:** Institutionen för Konst (i de fall det är institutionen som avses, och inte ämnet)

**Kvalitetssystemet:** Konstfacks Kvalitetssystem för utbildning på grund- och avancerad nivå

**UFA:** Utbildnings- och forskningsadministrativa avdelningen

**UFN:** Utbildnings- och forskningsnämnden



*Konstfack – historia och vardag, collage. Johan Bisse Mattsson/Uglycute 2018*

## **Inledning: Konstfacks kvalitetssystem**

Konstfacks kvalitetssystem (*Rektorsbeslut RÖ§50, 2016-12-19 rev. RÖ§14 2019-04-08, bilaga 1*) utvecklades under åren 2015 och 2016 i samband med de nya nationella förutsättningarna för granskning av lärosätenas kvalitetssäkringsarbete. Kvalitetssystemet skulle stärka den kvalitetskultur som redan präglade utbildningarna. Det fanns en strävan att utveckla ett sammanhållet system i linje med ledningens arbete att skapa en enad högskola. Kvalitetssäkringsarbetet skulle vara begripligt, effektivt, och utgå från det arbete som redan utfördes för utveckling i utbildningarna, som exempelvis en ständig samverkan med samhället, dialog i kollegiet och tillvaratagande av studenternas perspektiv. Samtidigt utformades systemet utifrån EGS (European Standards and Guidelines) och baserades naturligtvis även på nationell lag och förordning. Konstfack ville utveckla ett sammanhållet system som definierade vad som är kvalitetsdrivande, samt tillföra en systematik till skillnad från ett tidigare något fragmenterat system.

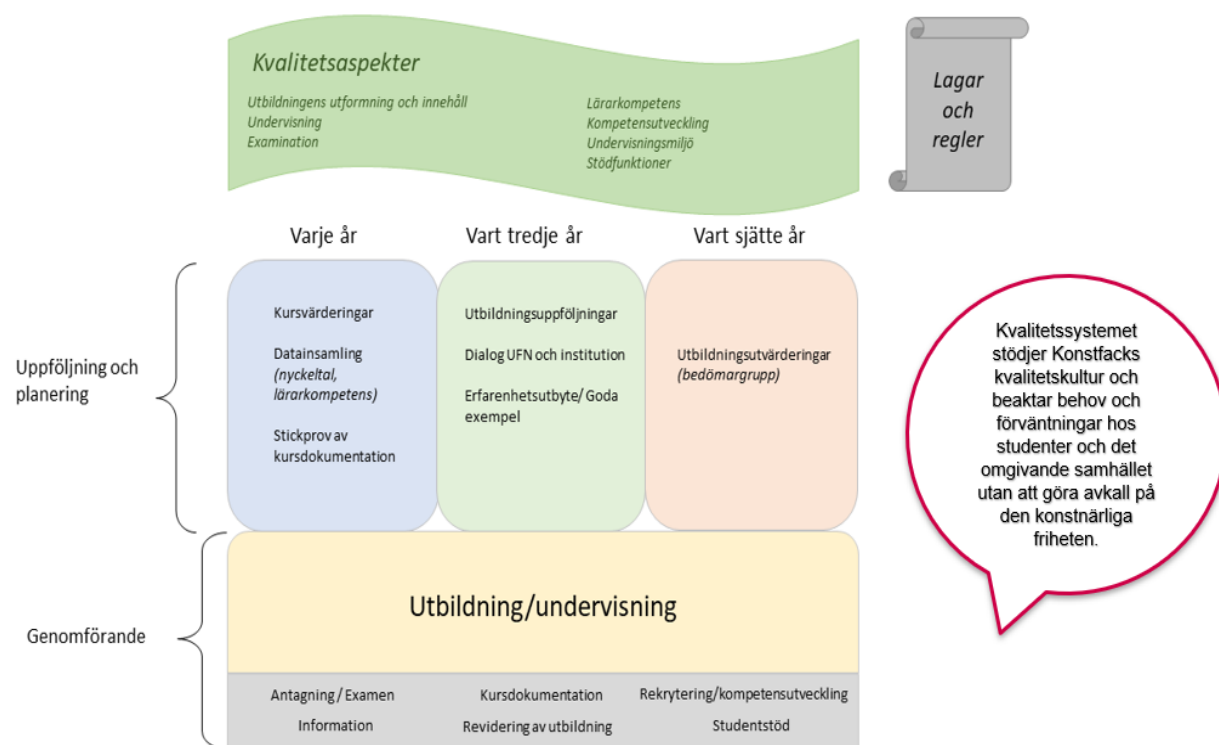
Det gjordes en kartläggning över vilka områden, riktlinjer och processer som behövde utvecklas, och dessa förankrades och implementerades i organisationen. Dialog och workshops kring vilka prioriteringar som var viktiga hölls med institutioner och kollegiet, och ett system som bygger på erfarenhetsbyte växte fram. Organisationen definierade gemensamt de kvalitetsaspekter som är av särskild vikt för konstnärlig utbildning och Konstfacks profil, för att därmed främja verksamheten. Hänsyn togs även till de synpunkter som kom fram i de nationella diskussioner som hölls i *Konstex 2015* (ett nätverk för lärosäten med konstnärlig examensrätt), som handlade om definitionen av konstnärlig grund när det kommer till kvalitet i konstnärliga utbildningar. Kvalitetsaspekterna som valdes ut rör primärt två övergripande teman: *utbildningarnas utformning, genomförande och resultat*; samt *miljö och resurser*. När det gäller *utbildningarnas utformning, genomförande och resultat* berörs innehållsliga frågor som undervisning och examination, medan temat *miljö och resurser* fokuserar på resurser i lärarkåren, den fysiska miljön, samt olika stödfunktioner. Ett förslag till systematiskt kvalitetsarbete bearbetades i samråd med bl.a. Utbildnings- och forskningsnämnden, Ledningsråd, kvalitetssamordnare och Kvalitetsrådet. Systemet fastställdes och började implementeras 2017.

Konstfacks kvalitetssystem omfattar hitintills utbildning på grund- och avancerad nivå eftersom examenstillstånd på forskarnivå saknas. Konstfack har för närvarande dock elva doktorander som är aktiva i forskarutbildning vid andra lärosäten. Tio av dessa medarbetare är antagna vid KTH inom ramen för doktorandprogrammet Konst, Teknik, Design (som drivs i samarbete mellan KTH och Konstfack), och en är antagen vid Nord Universitet Bodö i Norge. Konstfack har arbetsgivaransvaret för dem, men det är KTH respektive Nord Universitet som har kvalitetsansvaret för dem som doktorander i deras forskarutbildning. Det är med andra ord KTH som beslutar om att inrätta och avveckla utbildning på forskarnivå, fastställa allmänna studieplaner, besluta om antagning, fastställa individuella studieplaner samt utfärda examina. Nord Universitet lyder under det norska systemet för högre utbildning. I denna självvärdering berörs därför inte kvalitetssäkringsarbete för utbildning på forskarnivå.

Konstfack har ambitionen att ansöka om examenstillstånd inom ett område i oktober 2020. I ansökan till UKÅ kommer den organisation samt de kvalitetssäkringsprocesser på forskarnivå som lärosätet avser inrätta om tillståndet beviljas att redogöras för.

Kvalitetssystemet stödjer högskolans vision: ”Konstfack ska skapa ny kunskap och vara tongivande, nationellt och internationellt, inom konstnärlig utbildning och forskning liksom inom konstnärlig ämnes- och professionsutveckling” (Högskolestyrelsen 2012-10-09). Konstfacks utbildnings- och forskningsstrategi beslutades i juni 2019 (Rektorsbeslut RÖ§25 2019-06-19, bilaga 1) och kvalitetssystemet stödjer därmed även de övergripande perspektiven som tas upp i den: hållbar utveckling, jämställdhet och breddad rekrytering, internationalisering, samverkan och samhällspåverkan.

Kvalitetsarbetet vilar på en princip om öppen dialog mellan högskolans olika verksamheter och studenter. Det ska främja erfarenhetsutbyte och samarbete inom högskolan, samverkan med andra lärosäten nationella och internationellt, samt med det omgivande samhället. Kvalitetsarbetet är integrerat i all verksamhet på alla nivåer och utgår från högskoleövergripande styrdokument. Styrdokument, riktlinjer och processer ska vara tydliga och tillgängliga och präglas av systematik; dessa policys och regeldokument redogörs för i bilagan till kvalitetssystemet. Kvalitetssystemet baseras dels på regelbundna uppföljningar av utbildningsverksamheten, dels på återkommande utbildningsutvärderingar med extern blick, men också inte minst på ett systematiskt erfarenhetsutbyte mellan utbildningsprogrammen.



Konstfack arbetar också aktivt med att säkerställa studentinflytande i alla delar av det systematiska kvalitetsarbetet. En stor del av kvalitetsarbetet sker även löpande och bidrar till en kontinuerlig utveckling av verksamheten. Kvalitetssystemet beskriver dessa processer. Den uppföljning och utvärdering som görs inom ramarna för kvalitetssystemet, relaterar till kvalitetsaspekterna som ska främja utveckling i utbildningarna.

Som en del i ambitionen att sprida och låta högskolans kvalitetssystem genomsyra alla nivåer av verksamheten praktiserar Konstfack erfarenhetsutbyte genom att institutionerna och programmen delar erfarenheter med varandra. I *Konstfacks kvalitetssystem 4.1.5 Rekrytering och kompetensutveckling (ESG 1.5)* är ett av målen att det ska finnas återkommande aktiviteter som främjar en kultur av kontinuerlig kvalitetsutveckling och erfarenhetsutbyte, som i sin tur bidrar till att lyfta den variation av pedagogiska metoder som finns vid högskolan. Detta sker kontinuerligt i institutionernas egna verksamheter, men även i gemensamma forum som högskolan utvecklat för ett sammanhållet kvalitetssystem - som t.ex. det årliga kvalitetsseminariet där institutionerna presenterar sitt arbete och delar sina erfarenheter, samt internaten där professorer, programansvariga eller motsvarande träffas för att tillsammans utbyta erfarenheter och utveckla verksamheten. Syftet med erfarenhetsutbytet är såväl att säkerställa att det finns förutsättningar för god kvalitet i utbildningarna, som för att skapa forum för dialog och inspiration.

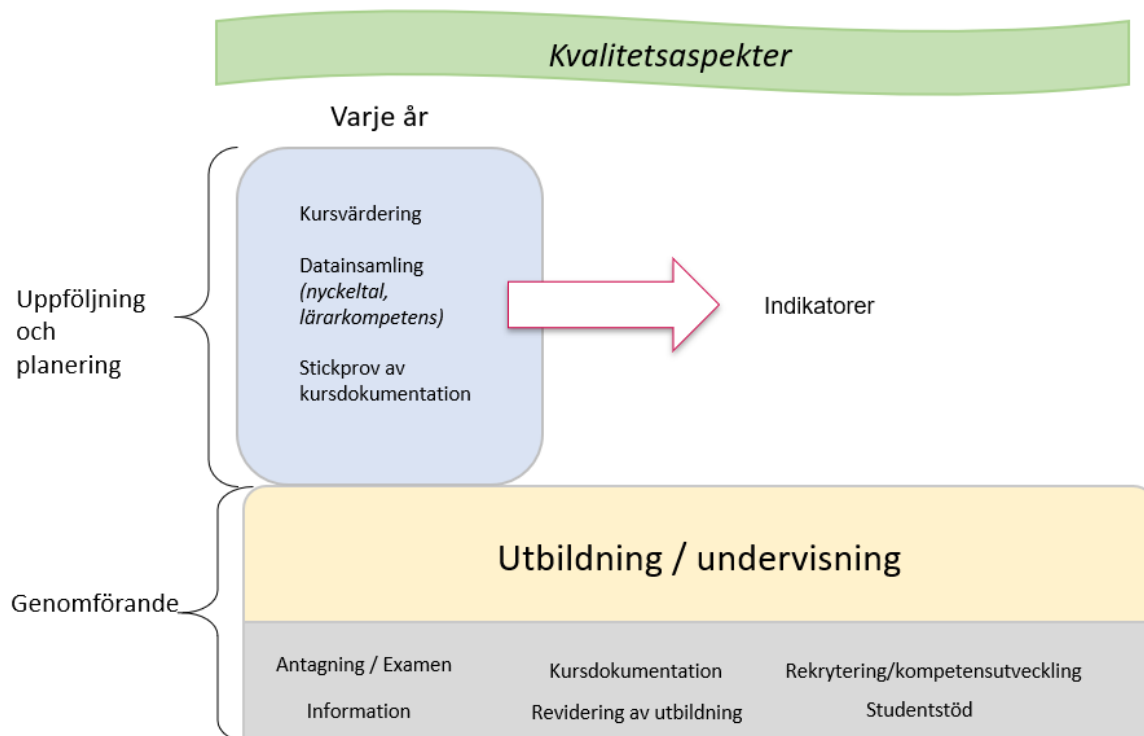
### Kvalitetsarbetets cykler

Det systematiska kvalitetsarbetet bygger på fyra steg: insamlande av information, analys, utveckling, och genomförande. Arbetet med utbildnings- och kursplaner och kursutvärderingar sker löpande under året och den kollegialt valda Utbildnings- och forskningsnämnden (UFN) har som ansvar att följa upp och granska utbildningarna systematiskt. Uppföljning och utvärderingssystemet är uppbyggt i tre cykler med syftet att främja kvalitetsutveckling och inte enbart lägga vikt vid sällan återkommande granskningar.

### 1-årscykel

Varje år samlas information i form av kvalitetsindikatorer in. De primära kvalitetsindikatorerna berör ansökningsstatistik och utbildningarnas attraktivitet, internationalisering, studentgenomströmning och examensfrekvens, lärarresurser, jämställdhetsperspektiv och forskningsanknytning. Denna information tas fram som ett av underlagen till de utbildningsuppföljningar som görs vart tredje år för respektive huvudområde.

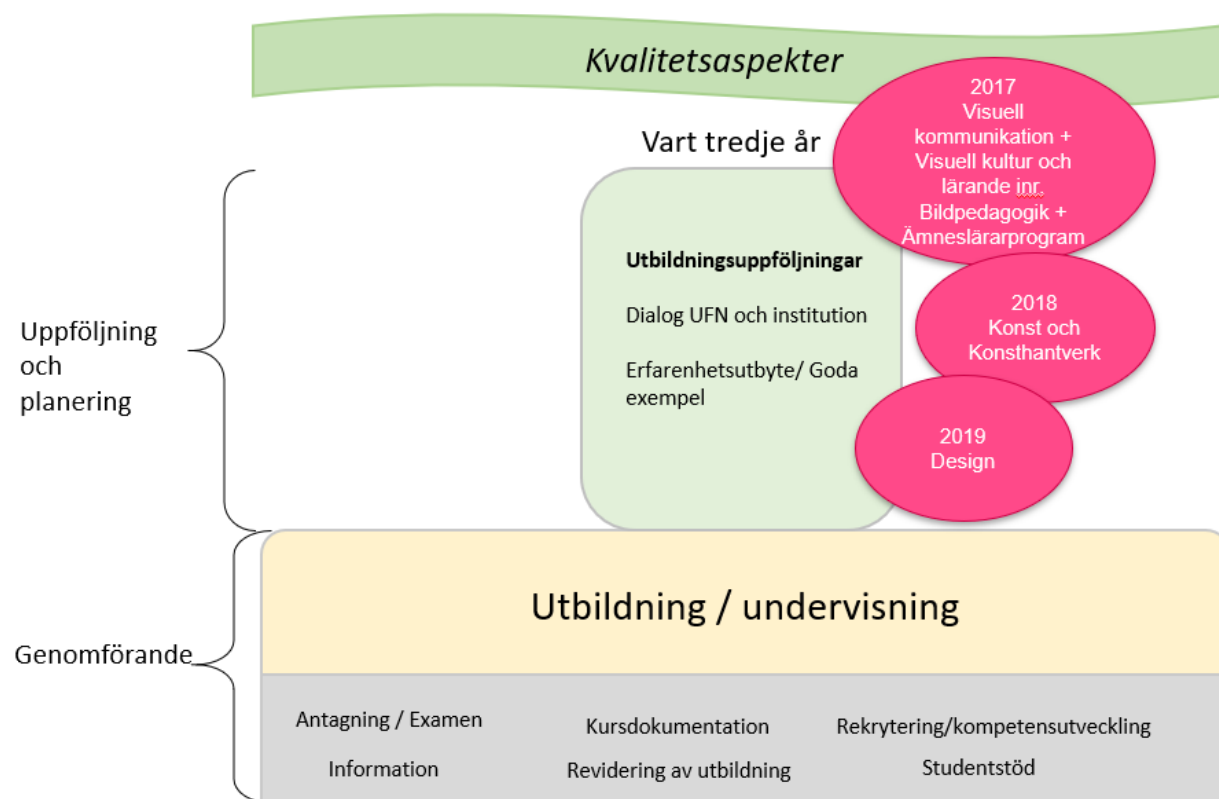
### Varje år



### 3-årscykel

Vart tredje år initierar UFN utbildningsuppföljningar cykliskt enligt beslutad tidplan. Denna uppföljning ska säkerställa att det finns *förutsättningar för god kvalitet* i utbildningen. I självvärderingen analyserar ämnesråd/programråd, i samarbete med prefekt och programansvariga (eller motsvarande), utbildningarnas styrkor och potentiella utvecklingsområden, samt redogör för tankar kring utbildningarnas långsiktiga utveckling. Självvärderingen sker i förhållande till de kvalitetsaspekter som är angivna i Konstfacks kvalitetssystem. UFN uppmuntrar också till kommentarer och reflektioner i relation till indikatorer som exempelvis söktryck, genomströmning, internationalisering, lärarsammansättning och kollegiets sammantagna kompetens. Analysen ska ta hänsyn till studenternas synpunkter och institutionen lämnar självvärderingen till UFN.

### Vart tredje år



I samarbete med programansvarig och lärarlag väljer ämnesrådet/programrådet även ut exempel som de anser lyfter kvaliteten i genomförandet av utbildningen. De avgör själva vilka exempel de vill visa, men det kan till exempel gälla pedagogiska redskap, utbildningens samverkan med omvärlden, studentperspektiv, bedömning och examination, eller andra kvalitetsäkrande åtgärder.

Dessa exempel delas på ett seminarium där lärarna på utbildningsprogrammen själva presenterar sitt arbete för kollegiet och andra intressenter. Syftet med att lyfta exempel är såväl att säkerställa att det finns förutsättningar för god kvalitet i utbildningarna, samt för att skapa ett forum för dialog och inte minst inspiration. Efter seminariet bjuds ämnesrådsordförande och prefekt in till UFN för vidare dialog kring utbildningens förutsättningar.

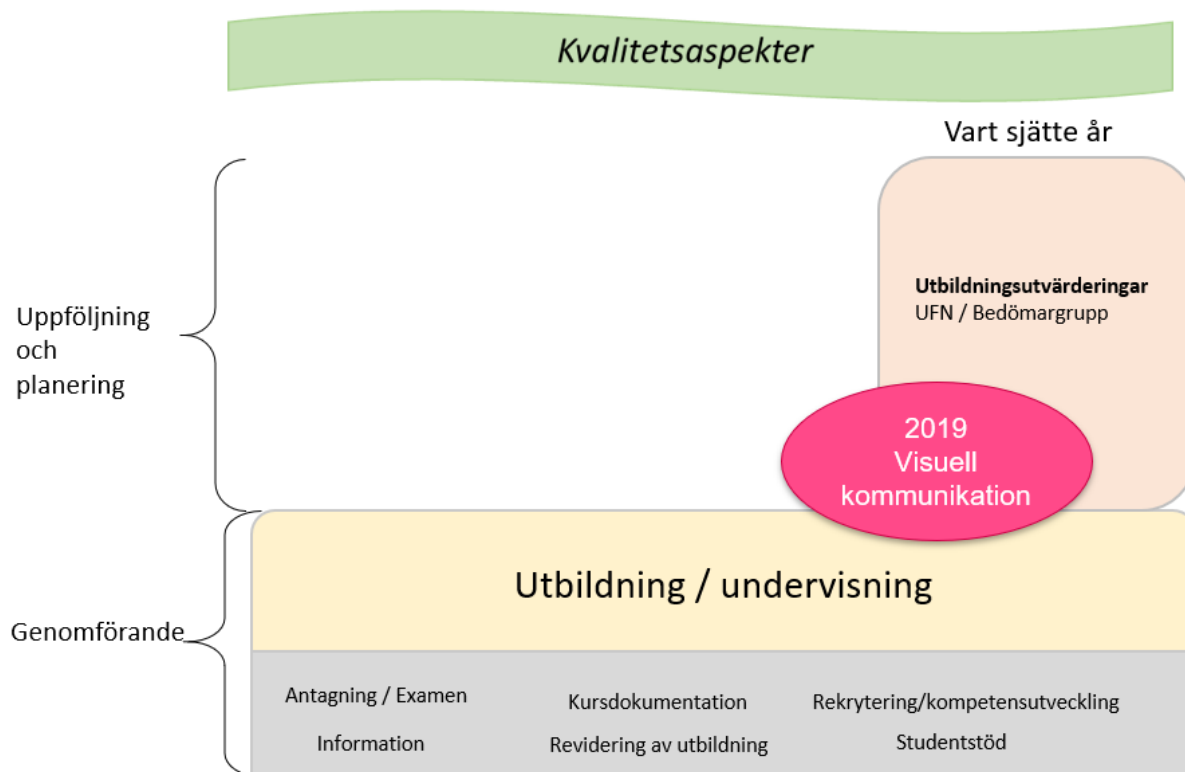
## 6-årscykel

Vart sjätte år granskas Konstfacks utbildningar per huvudområde med hjälp av externa bedömare. Syftet med utvärderingarna är att säkerställa att utbildningarna *håller hög kvalitet*. Fokus för dessa utvärderingar är resultat och måluppfyllelse, samt miljörelaterade aspekter. Bedömargruppen består av externa peers och yrkesverksamma, lärarrepresentanter inom annat huvudområde inom Konstfack, samt studentrepresentant. Bedömargruppen utför platsbesök och håller intervjuer. Den samlade bedömningen från bedömargruppen lämnas därefter till UFN som beslutar om eventuella åtgärder. Granskningen bidrar också till att kvalitetssäkra de interna uppföljningarna som genomförs vart tredje år.

I utbildningsutvärderingen bedöms huruvida utbildningarna håller hög kvalitet i förhållande till följande kriterier:

- Undervisningens innehåll och form vilar på konstnärlig och/eller vetenskaplig grund samt beprövad erfarenhet.
- Verksamma i utbildningen har aktuell och adekvat kompetens.
- Lärandemiljön och studentstödet är tillgänglig och ändamålsenlig.
- Undervisningen fokuserar på studenters lärande.
- Utbildningens utformning tar hänsyn till samhällets föränderliga behov.
- Studenterna har inflytande i planering, genomförande och uppföljning av utbildningen.
- Utbildningarna når kraven i högskolelagen och i högskoleförordningen (examensmål), och examination sker rättssäkert och ändamålsenligt.

## Vart sjätte år





## 1. Bedömningsområde: Styrning och organisation

Lärosätets kvalitetssystem är uppbyggt med strukturer, rutiner och processer för att säkra hög kvalitet i utbildningarna. Kvalitetssystemet för utbildning relaterar till lärosätets övergripande mål och strategier. Kvalitetssystemet inbegriper all utbildning på samtliga nivåer inom lärosätet och det finns en tydlig ansvarsfördelning. Regelverk, policyer och rutiner är väl dokumenterade och lättillgängliga för medarbetare, studenter, doktorander och avnämare. Kvalitetssystemet är utformat så att det främjar delaktighet, engagemang och ansvar hos såväl lärare och övrig personal som studenter och doktorander. Kvalitetssystemet är effektivt, välfungerande och används konsekvent inom hela verksamheten. Lärosätet har en välfungerande förbättringscykel, vilket innebär att lärosätet på central nivå arbetar systematiskt med att följa upp, utvärdera och utveckla kvalitetssystemet och kvalitetsarbetet. Den information som tas fram inom kvalitetssystemet ger underlag till den strategiska styrningen av lärosätets utbildningsverksamhet. Med hjälp av kvalitetssystemet identifierar lärosätet utvecklingsbehov och utvecklar utbildningsverksamheten. Lärosätet har systematiska processer och rutiner för att säkerställa att informationen publiceras och kommuniceras till relevanta intressenter, såväl interna som externa, och att den får en god spridning inom organisationen.

---

### 1.1 Lärosätets kvalitetssystem är uppbyggt för att säkerställa kvaliteten i utbildningarna och det relaterar till övergripande mål och strategier som lärosätet fastställt för sin utbildningsverksamhet.

Kvalitetssystemet (*Rektorsbeslut RÖ§50, 2016-12-19 rev. RÖ§14 2019-04-08, bilaga 1*) utgör en del av den strategiska styrningen och utgår ifrån Konstfacks vision: ”Konstfack ska skapa ny kunskap och vara tongivande, nationellt och internationellt, inom konstnärlig utbildning och forskning liksom inom konstnärlig ämnes- och professionsutveckling” (*Högskolestyrelsen 2012-10-09*).

Kvalitetspolicyn innehåller riktlinjer och grundprinciper för det övergripande kvalitetsarbetet. De eventuella åtgärdsbehov som identifieras i samband med uppföljningar integreras i institutionernas verksamhet och i stödverksamheten. All uppföljning och utvärdering som genereras av kvalitetssystemet relaterar till kvalitetsaspekterna för att kunna visa på utvecklings- och förbättringsområden i relation till verksamhetens mål. Kvalitetspolicyn reviderades under våren 2019 för att även stödja att de fem övergripande perspektiven i ”*Konstfacks utbildnings- och forskningsstrategi 2019 - 2023*” (*Rektorsbeslut RÖ§25 2019-06-19, bilaga 2*): hållbar utveckling, jämställdhet och arbete mot minskad snedrekrytering, internationalisering, samverkan och samhällspåverkan, Konstfack övertygelse är att samtliga ovan nämnda perspektiv bidrar till kvalitet i utbildning och forskning.

Kvalitetssystemet ska stödja ett förbättringshjul som syftar till att följa upp, analysera, utveckla och genomföra. Den information som kvalitetssystemet genererar tas främst om hand på institutionerna, direkt i utbildningarna, men fångas även upp i Utbildnings- och forskningsnämnden (UFN). UFN är den centralt sammanhållande kraften för kvalitet i



utbildningarna och har det övergripande ansvaret för säkerställandet av utbildningarnas kvalitet. Ledamöterna i nämnden är kollegialt valda och har både vetenskaplig och konstnärlig kompetens. UFN:s ordförande har också funktionen prorektor och sitter därmed med i ledningsrådet vilket skapar en organisatorisk växelverkan direkt till ledningen. Rektor är inte delaktig i nämndens arbete men följer diskussionerna där genom prorektor, och kan även väcka frågor som nämnden bör ta upp. Ledningen kan vid behov initiera uppdrag till UFN och UFN kan återkoppla prioriterade utvecklingsområden till ledningen. UFN och kvalitetsrådets sammansättning skapar också goda förutsättningar för dialog och fungerar som ett nav för det kvalitetsarbete som sker på institutionsnivå i ämnesråden, samtidigt som det högskoleövergripande perspektivet från ledningen finns med. Ledamöterna i UFN väljs vart tredje år vilket innebär att det nu är många lärare som har jobbat med självvärderingar både på sin institution och i nämnden. UFN kompetensutvecklas också kontinuerligt inom olika områden på årliga heldagsmöten vilket gör att UFN:s representanter också kan föra tillbaka kunskap till kollegiet. Detta bidrar till kunskap och förståelse för kvalitetssystemet.

Kvalitetssystemets förbättringscykel är verksamhetsövergripande och relaterar till ledningens mål om ett enat Konstfack. Att det finns en bra kontakt mellan olika organ och enheter, mellan ledning och kollegiet värdesätts. Att medarbetare visar respekt för och har kunskap om varandra möjliggör samverkan inom högskolan som trots lärosätets begränsade storlek historiskt stundtals varit svag. Kvalitetssystemet tydliggör även kollegiets beredningsansvar. Konstfacks värdegrund säger att *"våra arbetsformer är inkluderande och ger utrymme för olik tänkande"* (Högskolestyrelsen 2012-10-09) och detta innebär att högskolan har valt att ha ett gemensamt system med en gemensam förbättringscykel – samtidigt är det en organisation med många perspektiv och många rum vilket innebär att när det kommer till kvalitetsarbete och kvalitetsutveckling så behöver det inte se exakt likadant ut överallt, inte ens på en liten högskola. Exempelvis har institutionerna olika organisatoriska strukturer.

Alla institutioner har en prefekt och ett eller flera ämnesråd/programråd med externa yrkeslivsrepresentanter. Därefter ser det olika ut; IBIS har en administrativ studierektor och en studievägleddare, Konst och DIV har biträdande prefekter. DIV som är en större institution med flera huvudområden och program, har även nyligen anställt en enhetschef. Förutom ämnesråd/programråd på samtliga institutioner så organiserar lärarkollegiet själva sina egna arbetsgrupper och lärarlag. På Institutionen för konst som har ett enda ämnesområde, finns exempelvis gruppen *Academic Board* som särskilt fokuserar på forskningsanknytning i utbildningen. Detta forum leds av en professor och här diskuteras utvecklingen av kandidat- och masterprogrammet kontinuerligt liksom forskning och forskningsanknytning i utbildningen. Prefekten är adjungerad deltagare och till skillnad från ämnesråden är inte studenter representerade.

Rektors ledningsråd är det forum där ovanstående frågeställningar bryts mot varandra och en högskoleövergripande diskussion förs. Här kan högskolegemensamma ställningstaganden förankras, formars och tas vidare till berörda delar av organisationen. Som exempel kan nämnas förslag till budget och utbildningsuppdrag till institutionerna, som därefter fastställs av Högskolestyrelsen. Hur söktrycket ser ut på olika utbildningar följs noggrant och resulterar i åtgärder och prioriteringar till t.ex. institutioner och/eller kommunikationsenheten, och integreras i deras verksamhetsplanering.

Formella och informella möten syftar till att skapa delaktighet och till erfarenhetsutbyte men avsätter också tid att följa upp och utveckla. Ett av målen i kvalitetssystemet är att det ska finnas

”återkommande aktiviteter som främjar en kultur av kontinuerlig kvalitetsutveckling och erfarenhetsutbyte” (Kvalitetssystemet 4.1.5). Dialogerna återkopplar hur kvalitetsarbetet fungerar och bidrar till utveckling. Varje år integreras prioriterade förbättringsprojekt i verksamhetsplaneringen på berörd enhet/institution som följs upp i ämnesråd/programråd, UFN, kvalitetsråd och ledningsråd. Den systematiska uppföljning som har ett bredare perspektiv än just kvalitet i utbildningarna, görs i samband med årsredovisningsarbetet inför att utbildningsprognoser ska lämnas till regeringen, samt vid avstämning i ledningsråd gällande jämställdhetsintegrering, kompetensförsörjning, arbete mot snedrekrytering m.m. Konstfack har en rad högskolegemensamma tillfällen för dialog för att skapa delaktighet och engagemang, i enlighet med bedömningsgrund 1.4 i Kvalitetssystemet.

Efter beredning i UFN beslutar rektor om tidsplanen för uppföljningar och utvärderingar av utbildning, (*Rektorsbeslut RÖ§37, 2018-10-01*). Prioriteringar av åtgärder kan göras i relation till exempelvis utbildnings- och forskningsstrategin, omvärldsbevakning, förändringar i utbildningsuppdrag och budget, för att säkerställa en systematisk uppföljning utifrån kvalitetsaspekter.

I och med avslutandet av denna tredje omgång av utbildningsuppföljningar kommer Konstfack i februari 2020 att ha följt upp samtliga huvudområden med deras tillhörande program. Uppföljningarnas främsta syfte är att följa upp och reflektera över utbildningens förutsättningar för kvalitet samt bidra till erfarenhetsutbyte. De mer omfattande utbildningsutvärderingarna görs en gång vart sjätte år med hjälp av en extern bedömargrupp. De syftar till att utvärdera om utbildningen uppfyller kvalitetskriterier som t.ex. examensmåluppfyllelse. Under 2019 har en utbildningsutvärdering med externa peers inletts, i vilken programmen tillhörande huvudområdet visuell kommunikation granskas. Utbildningsutvärderingen kommer att avslutas senast september 2020.

Ett exempel på en fråga som visar hur systemet fungerar gäller kvalitetssäkring av forskningsanknytning i utbildningen. En aktuell strategisk fråga för Konstfacks ledning är att stärka och expandera forskningen. En prioritering gjordes därmed i UFN:s metदानvisningar för utbildningsuppföljningarna som ges till institutionerna. UFN kan i metदानvisningarna bestämma vilka av kvalitetsaspekterna som institutionerna ska lägga fokus på. UFN beslutade att ett fokus i de uppföljningar som utfördes år 2017 - 2019 skulle vara just utbildningens anknytning till forskning och utveckling inom fältet. Institutionerna har därmed följt upp och analyserat sin forskning i utbildningen och åiterrapporterat detta till UFN som har lämnat synpunkter till institutionernas fortsatta utvecklingsarbete med denna fråga. Ett annat exempel är att alla institutioner genom erfarenhetsutbytet har inrättat studentråd (se vidare under punkt 3.5).

### **Styrkor och utvecklingsområden.**

Kvalitetssystemet har tillfört ramar för kvalitetsarbetet, samt har syftat till att systematisera erfarenhetsutbytet. Det är en *styrka* att uppföljningarna delvis kan anpassas för utbildningarnas förutsättningar d.v.s. att det finns valfrihet att i självvärderingen fokusera på ett antal kvalitetsaspekter viktiga för just den utbildningen. Implementeringen av kvalitetssystemet har fungerat väl på så sätt att alla aktiviteter har genomförts enligt tidsplan med gott resultat. Utbildningsuppföljningarna har skapat ett ökat engagemang i kollegiet och har styrkt medvetenheten om kvalitetsaspekterna. De har genomlyst och visat på förbättringsområden i utbildningarna, vilka delvis redan åtgärdats. Många av dem som varit inblandade har också lyft fram erfarenhetsutbytet som en del av kvalitetsarbetet som har varit väldigt värdefullt.

Konstfack är dock tyngt av flera uppföljningar och utvärderingar samtidigt, vilket till viss del

beror på att systemet är under implementering. Enligt Konstfacks egen tidsplan har fjorton program (inriktningar ej räknade) och ett antal fristående kurser följts upp inom ramen för tre år. I retrospektiv kan detta te sig väl ambitiöst. Det är också en problematik att Konstfack samtidigt är under granskning av UKÄ och ska leverera ytterligare självvärderingar och dokumentation. Under innevarande år genomfördes dessutom UKÄ:s tillsyn av Konstfacks regel tillämpning och granskning samtidigt som granskningen av vårt kvalitetssäkringsarbete påbörjades.

Hösten 2019 pågår även interna uppföljningar av utbildningarna i design, samt en självvärdering av huvudområdet visuell kommunikation inför uppstart av utbildningsutvärdering med externa peers. I synnerhet institutionen för DIV har varit tyngt i och med att de har drivit ett arbete med utbildningsuppföljningar och utbildningsutvärdering samtidigt, vilket är allt annat än optimalt. Även för IBIS har självvärderingarna kommit tätt. 2017 gjordes en utbildningsuppföljning och 2019 gör UKÄ en utvärdering. Konstfack behöver därför analysera resurstillsättning och den tid som uppföljningarna tar i anspråk från undervisning, pågående utveckling och/eller kompetensutveckling. En frågeställning som kommit upp är hur viktiga utvecklingsområden som identifierats i en självvärdering kan hållas aktuella, när man samtidigt måste avvakta införandet av förändringar p.g.a. att synpunkter från intern uppföljning/utvärdering eller granskning av UKÄ ska levereras först.

Konstfack har som liten högskola, förutsättningar att samla personalen för tematiska arbetsmöten där utbyte av idéer, goda exempel och aktuella frågor och framtida prioriteringar står i fokus. Korta diskussionsvägar möjliggör även snabba åtgärder vid behov. Detta arbetssätt skapar förutsättningar för förankring av övergripande mål, men även för snabbare uppföljning och utveckling. Genom att främja dialog och öppen kommunikation såväl internt, med ledning, personal och studenter, som externt med det omgivande samhället, skapas informella men starka strukturer för utveckling, men också för systematisk kritisk granskning. Erfarenhetsutbytet mellan utbildningarna har visat sig viktiga för fortsatt förbättringsarbete och högskolan behöver fortsätta att fokusera på utrymme för detta i lärarnas tjänster, samt fortsätta att utveckla plattformar där detta viktiga arbete kan ske. När det kommer till många av de högskolegemensamma forumen har dock deltidsanställda lärare svårt att få ihop tiden för att kunna delta, medan de är välbesökta av förvaltningens personal som har heltidsanställningar. Detta är ett *utvecklingsområde*.

Efter tre år med ett antal utbildningsuppföljningar kan Konstfack påbörja en analys av hur kvalitetssystemet har fungerat och hur det bör fungera framöver. Sannolikt behöver vissa moment ses över för att förenkla processer. I implementeringsskedet av kvalitetssystemet har det visat sig finnas disharmonier mellan en systematisk strikt tidsplan för hur och när utveckling ska ske och utbildningens behov. Uppföljning och utveckling av utbildning görs framgångsrikt när kollegiet har tid, kraft och/eller när studenterna uttryckt ett behov. Det är ett mycket viktigt och prioriterat *utvecklingsområde* att fortsätta att genomlysa hur högskolan på bästa sätt kan sammanfoga kollegiets engagemang och inspiration till utveckling med en systematik. Det finns en utmaning i att finna balansen mellan kontroll och tillit, mellan vilja att utveckla, krav på uppföljning och utvärdering och effektivt användande av resurser.

Sammanfattningsvis fanns på Konstfack innan det senaste kvalitetssystemet en delvis annan dynamik för uppföljning och utveckling. Utvecklingen hängde dock inte sällan ihop med de tidsbegränsade anställningar som Konstfack tillämpar. Det är inte ovanligt att en nyanställd professor kommer in med ett annat perspektiv vill utveckla utbildningen efter ett par år. Kvalitetssystemet och kvalitetspolicyn är levande dokument och processer. Då systemet ännu är relativt nytt ska kvalitetsarbetet successivt byggas upp, utvärderas och anpassas allteftersom de olika aktiviteterna genomförs.

## 1.2 Lärosätets har en kvalitetssäkringspolicy, eller motsvarande, som är offentlig och en del av den strategiska styrningen.

Konstfacks kvalitetspolicy utgör en del av den strategiska styrningen och förekommer i kapitel två av i Konstfacks kvalitetssystem, (se specifikt 2.4 och 2.5). All information om kvalitetssystemet inklusive processer, riktlinjer, resultat och material som genereras från kvalitetssystemet, finns tillgänglig på intranätet för både anställda och studenter. Övergripande information och själva Kvalitetssystemet finns publicerat på den externa webbplatsen.

Policyn fastställer riktlinjer för kvalitetsarbete som dels säkerställer att interna såväl som externa kvalitetskrav uppfylls, dels att verksamhetens kvalitet kontinuerligt förbättras. Kvalitetspolicyn fokuserar således både på kvalitetssäkring och kvalitetsutveckling. Den innehåller primärt riktlinjer för övergripande kvalitetsarbete och relaterar också till Konstfacks strategi för utbildning och forskning (bilaga 2). Eventuella åtgärdsbehov som identifieras i samband med uppföljningar integreras i verksamhetsplanering vid institutioner och verksamhetsstöd.

Konstfack har få beslutsnivåer och en tajt ledning jämfört med lärosäten som har flera fakulteter. Institutionerna är direkt involverade i lärosätets ledning genom att prefekterna ingår i rektors ledningsråd. I ledningsrådet sitter även UFN:s ordförande, vicerektor för forskning, förvaltningschef, bibliotekschef och studentrepresentanter.

Strategiska utvecklingsområden för forskning och utbildning anges i Konstfacks utbildnings- och forskningsstrategi 2019–2023 (bilaga 2). Lärosätets ledning fastställer de övergripande långsiktiga målen inför varje verksamhetsår och dessa fångas upp i förvaltningens plan för verksamhetsstöd, där de knyts samman med strategiskt stöd och högskolegemensamma utvecklingsområden i rektorsuppdrag till bibliotek, förvaltning och institutioner.

Institutionerna arbetar mot fastställd budget och utbildningsuppdrag, Konstfacks utbildnings- och forskningsstrategi (bilaga 2), samt högskolegemensamma övergripande mål och beslut som exempelvis plan för breddad rekrytering/minskad snedrekrytering, plan för lika villkor, kvalitetssystemet o.s.v. För att samordna och integrera ovanstående arbetar institutionerna med aktivitetsplaner och mötesplaneringar. Institutionerna arbetar med utbildnings- och ämnesutveckling och kan därutöver välja särskilda mål som de särskilt fokuserar på under en period. På exempelvis Institutionen för konsthantverk har de anställda beslutat att de vill utveckla arbetet med hållbarhet. Det blir därmed ett strategiskt mål med koppling till kvalitetsarbetet och integreras i verksamheten på en mer daglig basis. Institutionerna återrapporterar sin verksamhet i slutet av året i årsredovisningen. På så vis kommer den systematiska verksamhetsplaneringen och den strategiska styrningen in i den dagliga verksamheten.

### **Styrkor och utvecklingsområden**

Ett *utvecklingsområde* just nu för prefekter och institutioner är att sammankoppla kvalitetspolicyn och den nya utbildnings- och forskningsstrategin samt inkorporera målen i utbildningsutveckling. Strategin fastställdes under sommaren 2019 och har därmed inte hunnit implementeras. Frågan är dock aktuell och något som kommer att diskuteras och följas upp i kvalitetsrådet och i UFN.

Eventuella åtgärdsbehov som identifieras i samband med uppföljningar integreras i institutionernas arbete alternativt i verksamhetsstödet verksamhetsplanering. Ett *utvecklingsområde* är hur lärosätet gemensamt kan dokumentera och dela institutionernas åtgärder efter

uppföljning, inte bara i årsredovisningssammanhang, utan som en del av kvalitetssystemets process.

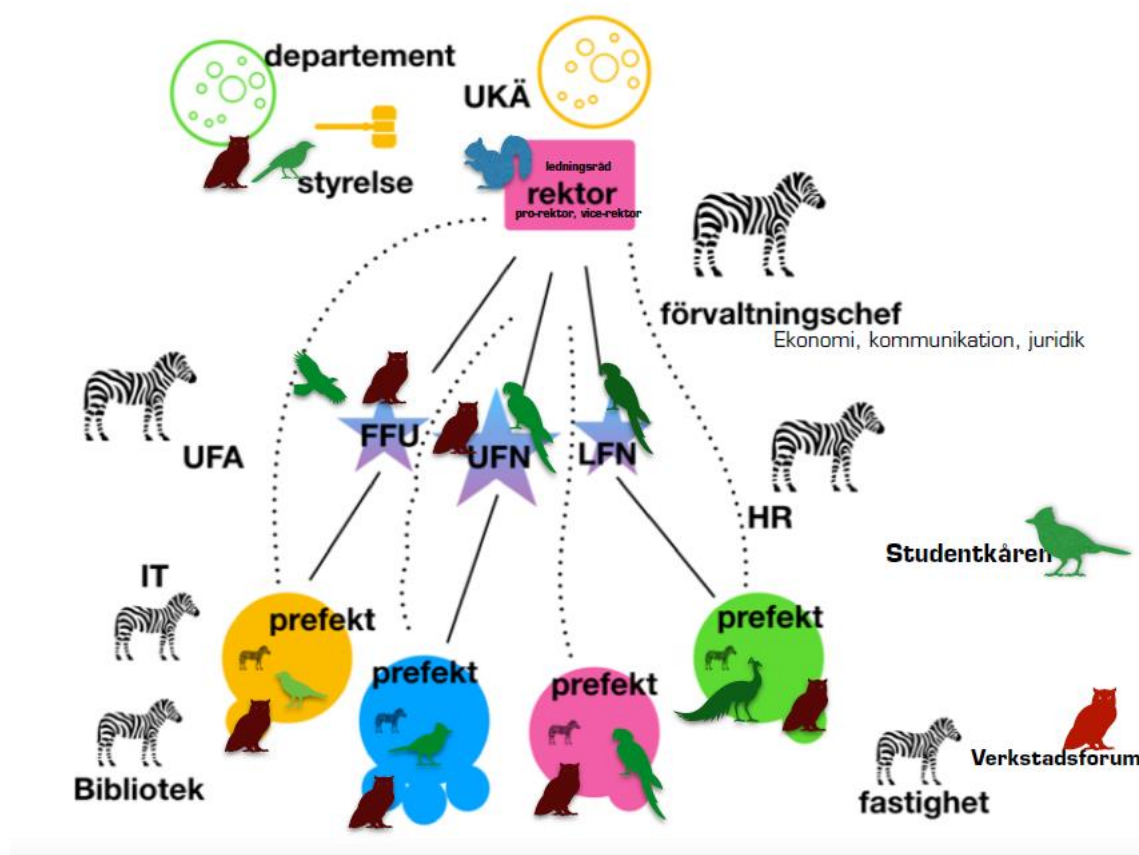
Prefekterna är del av ledningsrådet och därmed finns en direkt koppling mellan ledningens övergripande mål och institutionernas verksamhetsplanering. Prefekterna framhåller också vikten av deras regelbundna personalmöten med personalen. Medvetenheten om kvalitetsarbetet bland lärare upplevs av prefekterna som hög. Detta är ett direkt resultat av arbetet med utbildningsuppföljningarna som ofta hela lärarlag arbetar tillsammans med, och de insikter den processen gav, vilket är en *styrka*.

Ytterligare ett område för *utveckling* är att Konstfacks övergripande mål för utbildning som fastställdes 2012, inte längre är relevanta i alla avseenden, utan behöver ses över.

### 1.3 Lärosätet har en ändamålsenlig och tydligt definierad ansvarsfördelning för kvalitetsarbetet.

I Konstfacks kvalitetspolicy (se *Kvalitetssystemet 2.3*) beskrivs organisationen och ansvarsfördelningen för kvalitetsarbetet. Alla medarbetare och studenter är direkt eller indirekt delaktiga i kvalitetssäkringsarbetet. Kvalitetsarbetet på högskolan bedrivs i en ständig växelverkan på ledningsnivå, på institutioner, bland studenterna, inom förvaltningens avdelningar och enheter, i råd och nämnder i en pågående förbättringscykel.

#### Organisation – kollegiala beslut och stödverksamhet.



Ugglor = professorer och lektorer.

Fåglar = studenter.

Zebror = stödverksamhet.

Stjärnor = organ med representanter från samtliga institutioner.

Stora cirklar = institution.

Små cirklar = ämnesråd/programråd.

I Konstfacks arbetsordning beskrivs roller och ansvar för olika beslutsorgan och verksamheter (se vidare i *Arbetsordning och delegering av beslutanderätt vid Konstfack (Högskolestyrelsen 2016-05-17, rev- 2019-02-13)*).

Högskolestyrelsen beslutar i viktigare frågor om verksamhetens övergripande inriktning och högskolans organisation.

Rektor har det övergripande ansvaret för ledningen av verksamheten. Till sitt stöd har rektor ett ledningsråd, bestående av prefekter, prorektor, vicerektor med ansvar för forskningsfrågor, förvaltningschef, bibliotekschef samt studentrepresentanter.

### Linjeorganisation och matris.

Rektors ledningsråd säkerställer att nämnder och kommittéer fungerar. I ledningsrådet diskuteras och bereds också rektorsbeslut och projekt. En modell för ledningsrådets (själv)-förståelse för verksamheten som används är "Akademiens fyra rum" som bygger på Thomas Sewerins forskning (Sewerin T. 2019, *Leadership Challenges in Academia: Four case studies*, doktorsavhandling, Lunds Universitet).

## Rektor ledningsråd

Rektor, prorektor, vice-rektor för forskning  
Prefekter (Konst, DIV, IBIS, KHV)  
Förvaltningschef  
Bibliotekschef  
Två studentrepresentanter

Rektors sekreterare

Långsiktig planering  
Projekt  
Utredningar  
Strategiska val  
Budget, utbildningsuppdrag  
Forskning  
Andra högskolegemensamma frågor  
(vårutställning etc)



Förvaltningschef - rektor, prefekter

#### linjestyrning:

myndighet, verksamhetsstöd,  
rapportering, administration, regeltillämpning

#### Ämnesutveckling:

eget konstnärskap o praktik

Prefekt, professorer, lektorer, adjunkter

Vice-rektor, FFU, prefekter,  
verkstadsforum/prefekt, admin - lärare

#### Tvärvetenskapliga miljöer:

forskning, verkstäder, labb, projekt, samverkan

#### Utbildning, studenter:

handledning, kvalitetsutveckling, pedagogik

Prefekt, UFN-nämnd, admin, ämnesråd

Av *Arbetsordning och delegering av beslutanderätt* (bilaga 6) framgår att UFN har det övergripande ansvaret för utbildningens och forskningens kvalitet, planering av utbildning på grundnivå, avancerad nivå och forskarnivå samt ämnesutveckling och organisation av forskning. UFN:s ordförande utses av rektor och det är, sedan sju år tillbaka, prorektor som har det uppdraget. Nämnden är kollegialt vald och består av tio ledamöter och fem ersättare. Prorektoruppdraget bestäms av styrelsen på förslag av rektor, efter nomineringar och hörande av kollegiet. En majoritet av nämndens ledamöter är lärare från institutionerna med konstnärlig och/eller vetenskaplig kompetens (sex) och studentrepresentanter (tre, varav en doktorand). UFN fattar bl.a. beslut om utbildningsplaner och kursplaner (kursplaner är delegerade till prefekt), samt ansvarar för uppföljning och utvärdering av utbildningens kvalitet.

Rektor har också tillsatt ett kvalitetsråd som har som övergripande uppgift att stärka Konstfacks kvalitetsarbete och förankra det i verksamheten. Kvalitetsrådets samlade uppdrag är att:

- bidra till uppbyggnaden av Konstfacks sammanhängande kvalitetssystem och stödja dess förankring i Konstfacks verksamhet
- genom sina varierande kompetenser bidra till öppen dialog och större förståelse mellan utbildningsnära verksamhet och administrativ verksamhet.
- vara referensgrupp för projekt som rör utveckling av Konstfacks kvalitetssäkringsprocesser
- bidra till beredning av frågor rörande Konstfacks kvalitetspolicy

I kvalitetsrådet ingår representanter från ledningen såsom rektor (ordförande), prorektor/UFN:s ordförande och prefekter, chef för Utbildnings- och forskningsadministrativa avdelningen (UFA), handläggare av kvalitetsfrågor och studentrepresentant. Kvalitetsrådet fungerar också som ett forum och ett stöd till erfarenhetsutbyte. Rådet gör uppföljningar gällande hur kvalitetssystemet fungerar och är beredande för utveckling av kvalitetssystemet. Kvalitetsrådet ska även samordna vidareutvecklingen av det systematiska kvalitetsarbetet.

Prefekten svarar inför rektor för institutionens verksamhet och fattar beslut efter delegation från rektor och från UFN. På institutionsnivå har ämnesråden respektive programrådet för lärarutbildningen ansvar för att utveckla utbildningen. I råden ingår yrkeslivsrepresentanter och studenter. För flertalet program finns programansvariga eller motsvarande, med det övergripande ansvaret för programmets uppläggning, progression och kvalitet inom ramen för ämnesrådets och prefektens anvisningar, utbildningsstrategi, policys och handlingsplaner. Det ingår även i den programansvariges (eller motsvarandes) ansvar att planera samverka med Konstfacks övriga program. Ändringar i kursplaner och kursbeskrivningar föregås alltid av en uppföljning, vare sig denna sker genom dialog med studenter, inom lärarlaget, eller via skriftliga kursvärderingar.

Institutionen för konst har ett ämnesråd (och ett Academic Board, se ovan), Institutionen för konsthantverk har ett ämnesråd, Institutionen för Design, Inredningsarkitektur och Visuell kommunikation har tre ämnesråd och Institutionen för bild- och slöjdpedagogik har ett motsvarande programråd. Ämnesråden och programrådet är rådgivande och beredande organ för frågor som rör innehåll och ämnesutveckling i respektive utbildning, samt beslut som påverkar utbildningens och forskningens förutsättningar. Ämnesråden/programrådet består av lärare, studentrepresentanter och företrädare för yrkeslivet.

För de löpande processerna och genomförandet av utbildningen har professorer, lärare, ämnesansvariga, programansvariga, kursansvariga, examinatorer etc. ansvaret för det dagliga kvalitetsarbetet.

Högskolans olika stödverksamheter har till uppgift att ge goda förutsättningar för och stöd till högskolans utbildning och forskning. Förvaltningen svarar för att högskolans roll som statlig myndighet uppfylls genom att rättssäkerhet, insyn och ett effektivt resursnyttjande säkerställs.

## **Styrkor och utvecklingsområden**

UFN:s centrala roll för kvalitet i utbildning, med kompetenser inom både vetenskaplig och konstnärlig kompetens är en *styrka*. Organisationen behöver tydliggöra UFN och Kvalitetsrådets relation till varandra samt konkretisera deras respektive ansvarsområden kopplat till kvalitetsprocesserna, vilket utgör ett *utvecklingsområde*.

Det finns anledning att se över formerna för vad som diskuteras i ämnesråd/programråd (med yrkeslivs- och studentrepresentanter) och vilka frågor som bör diskuteras i möten med enbart ämnesrådets lärare. Institutionen för konst har som nämnts tidigare inrättat ett *Academic Board* (se ovan). KHV:s prefekt har tillsammans med ämnesansvariga också en mötesform där de träffas fyra gånger per termin.

### **1.4 Lärosätet har systematiska processer som uppmuntrar till delaktighet, engagemang och ansvar hos lärare, övrig personal samt studenter och doktorander.**

Under avsnitt 4 i Kvalitetssystemet presenteras de kvalitetssäkringsprocesser som bidrar och uppmuntrar till engagemang, i synnerhet utbildningsuppföljningar med erfarenhetsutbytet och delandet av exempel. I Konstfacks strävan efter en organisation för kvalitet används kollegialt ledarskap som en metod och studentmedverkan finns i alla beslut och arbetsgrupper. Konstfacks ambition är att ha en sammanhållen kultur och miljö utan subkulturer. Högskolan har traditionellt en platt och nära organisation med kollektiv styrning på många sätt. Organisationen är demokratiskt och det demokratiska ledarskapet är något som många medarbetare anser viktigt för högskolan.

Som nämnts ovan har Konstfack flera högskolegemensamma plattformar som en del i att skapa förutsättningar för engagemang och delaktighet. Några exempel är:

- *Rektorslunch* (rektor informerar och bjuder in interna och externa föreläsare).
- *Frukostmöte och kompetensutveckling för anställda* (rektor och förvaltning informerar om vad som är på gång, med efterföljande kompetensutveckling med olika teman).
- *Professorsinternat* (årlig tvådagars workshop med aktuella strategiska frågor, professorer, programansvariga/utbildningsansvariga lektorer. Även prefekter, rektor, förvaltningschef, UFA-chef och UFN deltar.)
- *Open Space* (årlig kick-off/diskussionsforum för all personal som ska stimulera till ett aktivt medarbetarskap. Teman som behandlas diskuterar såväl utmaningar som förbättringsförslag för verksamheten.)
- *Kvalitetsseminarium*
- *Prefektforum*
- *Forskningsveckan*

Det årliga internatet har under de senaste åren blivit ett viktigt forum för kvalitetsarbete där institutionerna delar erfarenheter med varandra och identifierar utvecklingsområden. Ledningsrådet, inklusive institutionernas prefekter, eller UFN, sammankallar professorerna och andra lärarkategorier beroende på aktuellt tema, minst en gång per år. Under dessa samman-



komster får ledningen möjlighet att lyfta utvecklings- och ämnesövergripande frågor som är aktuella för verksamheten.

På institutionsnivå finns dessutom många fler aktiviteter och tillfällen för dialog och erfarenhetsutbyte, formella och informella möten, workshops m.m. Hur det ser ut varierar på de fyra institutionerna. Konstfack har tillit till lärarnas kompetens. Det ansvar som respektive lärandemiljö tilldelas för att skapa effektiva mötesplatser och mötesstrukturer för att främja dialog, bedöms fungera väl för att skapa delaktighet, engagemang och ansvar. Institutionerna har flera sammanhang, informella och formella, där lärare möts och där lärare och studenter samarbetar.

Ett exempel på hur mötesstrukturen kan se ut på en institution är Institutionen för DIV. Där finns prefektbeslutsmöten, institutionsråd (där prefektbeslut förankras), studentråd, prefektråd (med studenter), ämnesråd. Det hålls även löpande personalmöten under året, samt gemensamma personalkonferenser två gånger per år.

Samtliga institutioner möter studenterna på studentråd där studenternas synpunkter och engagemang tas tillvara. Den årliga vårutställningen där studenternas examensarbeten ställs ut engagerar högskolans samtliga medarbetare och studenternas julmarknad är även ett sammanhang för delaktighet.

De utbildningsuppföljningar som har gjorts inom kvalitetssystemets ramar har haft ett inkluderande arbetssätt och har ofta involverat hela lärarlag. Dialogen mellan UFN och ämnesråden är central för kvalitetssäkringen.

Ett exempel på uppmuntran till engagemang bland studenter är arbetsgruppen ”*Our Spaces / Våra rum*” som rektors ledningsråd har beslutat att finansiera under 2019/2020. Gruppen är studentinitierad och har i uppdrag att bl.a. titta på hur Konstfacks lokaler används och kommuniceras och hur strukturell rasism kan motverkas. Vem känner sig välkommen, vilka signaler sänder miljön ut? Hur kan den bli mer inkluderande för dem som inte på förhand känner sig bekväma i den modernistiska konstestetikens arkitektur och vad behöver förändras för ökad trivsel? Arbetsgruppen som består av lärare, doktorander och studenter från alla institutioner, placeras organisatoriskt under Rektors ledningsråd. Gruppen önskar vara väl synlig och tillgänglig för hela Konstfack.

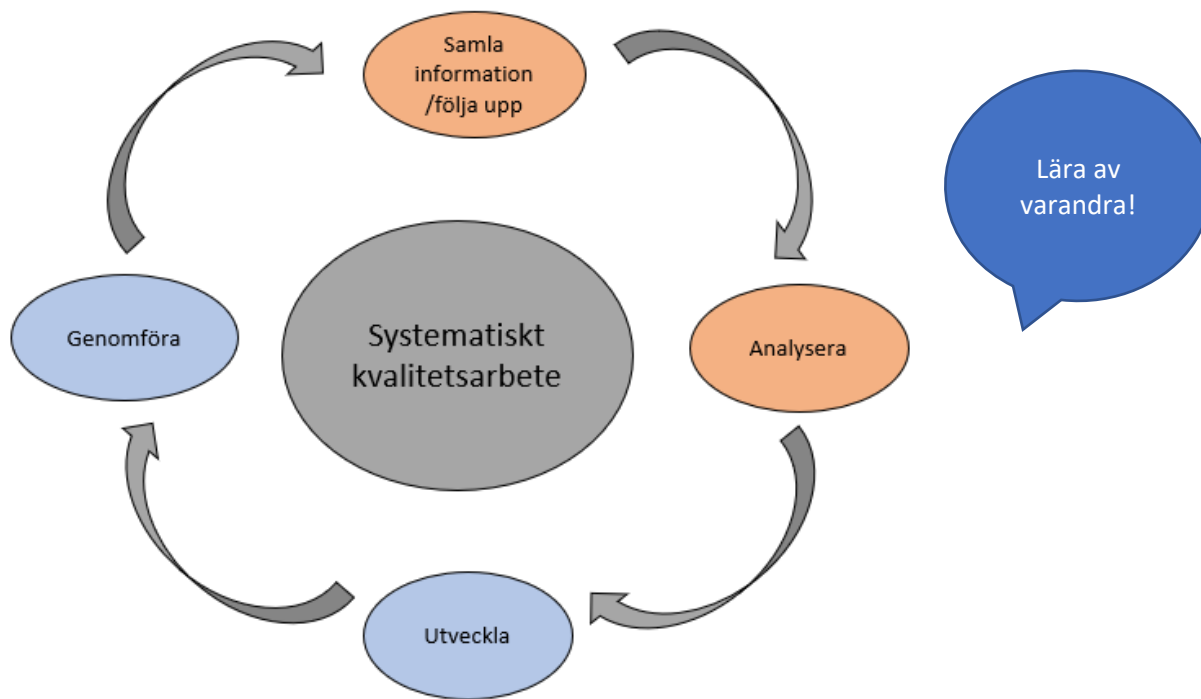
### **Styrkor och utvecklingsområden**

Konstfack har utvecklat ett flertal forum för att uppmuntra till delaktighet och engagemang, även över institutionsgränserna. En *styrka* men även ett pågående *utvecklingsområde* är att Konstfack behöver fortsätta arbetet med att jobba gränsöverskridande mellan institutioner - och mellan program. En tanke som lyfts i UFN är huruvida man i erfarenhetsutbytet ska fokusera på ”goda exempel”, trots att det kan vara lika nyttigt och utvecklande att byta erfarenheter kring ett problem, eller ”relevanta exempel”.

Som nämnts tidigare så lyfter lärarna att det är svårt att som deltidsanställd att kunna prioritera deltagande i de gemensamma aktiviteter som anordnas på Konstfack. Lärare som har kortare anställningar kan också ha svårt att finna motivationen att delta i kompetensutvecklande åtgärder. Det erbjuds alltså kompetensutvecklande åtgärder där inte tillräckligt många deltar, vilket är ett problem som Konstfack behöver analysera för att förbättra förutsättningarna för deltagande.

## 1.5 Lärosätet säkerställer att de resultat och slutsatser som genereras av kvalitetssystemet systematiskt tas tillvara i den strategiska styrningen, kvalitetsarbetet och i utvecklingen av kvalitetssystemet.

### Förbättringshjul för systematiskt kvalitetsarbete:



Processen för utbildningsuppföljningar och utbildningsutvärderingar beskrivs i inledningen av denna självvärdering och i Kvalitetssystemet (4.2.2 och 4.3). UFN beslutar, inför varje uppföljningsomgång, vilka kvalitetsaspekter som ska följas upp. Dessa relaterar till ledningens strategier och mål. Under åren 2017 - 2019 har ett av fokusområdena varit forskningsanknytning i utbildningen. Resultatet av utbildningsuppföljningarna följs delvis upp i kommande utbildningsutvärdering eller i nästa utbildningsuppföljning tre år efter.

Kvalitetssystemet reviderades i mars 2019 utifrån erfarenheter från de senaste två åren och kvalitetsrådet var beredande organ. I arbetet med utbildningsuppföljningarna lyftes avsaknaden av viktiga kvalitetsaspekter som användes i praktiken av lärare och studenter, men som saknades i kvalitetssystemet. Det gällde hållbar undervisningsmiljö samt mångfald i undervisningsmiljö. Uppföljningarna 2017 visade på behov att förbättra datainsamling och verktyg för kompetenskartläggning. Inför uppföljningar 2018 förbättrades t.ex. uppföljning av examensfrekvens och publicering av självständiga arbeten i DiVA. Det gjordes även justeringar i uppföljning av lärarkompetens.

Systematisk uppföljning görs även årsvis av ledningen i samband med ekonomisk styrning i arbetet med budget och prognos. Konstfack har det de senaste åren inte behövt göra så märkbara prioriteringar. Det resultat som kvalitetsarbetet har gett synliggörs även i årsredovisning och budgetunderlag som delas med relevanta intressenter och publiceras på hemsidan.

Ett till exempel på en fråga som åskådliggör hur kvalitetssystemet fungerar är hur uppföljning av kursvärderingar och studentinflytande har lett till verksamhetsutveckling. T.ex. har erfarenhetsutbytet som delades på kvalitetsseminarium lett till att samtliga institutioner har inrättat

studentråd där prefekt och studenter möts.

För att ytterligare förbättra svarsfrekvensen för kursvärderingar har lärosätet åter börjat granska de frågor som ställs. Arbetet med kursvärderingar är en ständigt aktuell fråga för lärare och studenter. UFN initierade frågan att se över kursvärderingsfrågorna för att se om de kan förbättras för att öka svarsfrekvensen. De fick därefter i uppdrag av ledningsrådet att se över dem på nytt då detta gjordes senast 2016.

### **Styrkor och utvecklingsområden**

Resultatet d.v.s. arbetet med att genomföra och utveckla efter uppföljning och analys är decentraliserat d.v.s. det är upp till prefekterna att tillsammans med personalen på institutionen införa de förbättringsåtgärder som framkommit av kvalitetssystemet. Eftersom institutionerna lägger ned så mycket engagemang och tid på självvärderingarna så har det har förts resonemang kring avsaknad av åtgärdsuppföljning. UFN har tillsammans med ledamöter som själva varit med i självvärderingsarbetet definierat detta som ett potentiellt *utvecklingsområde*, samtidigt som det konstaterats att systemet inte får bli för tungrovt med för mycket krav på dokumentation.

En utmaning för Konstfack är att kvalitetssystemet ställer stora krav på uppföljning i en organisation med deltidsanställda. I lärarkåren på Konstfack är majoriteten både deltids- och visstidsanställda (*HF kap 4 § 10*). Deltidsanställningarna utgör en del av Konstfacks ambition att alla lärare ska ha en aktiv och levande konstnärlig praktik eller annan yrkesprofession som de tar med sig in i utbildningen, vilket är en *styrka*. Anställningsformerna innebär dock att ansvaret för kvalitetsutveckling i utbildningen på institutionsnivå behöver tydliggöras för att säkerställa en långsiktighet i utbildningarnas utveckling. De centrala funktionerna för kvalitetsutveckling är anställda lektorer och professorer, d.v.s. de som är ämnesansvariga, programansvariga eller motsvarande, inte adjunkter eller gästande lärare. Prefekterna och övrig administrativ stödpersonal på Konstfack är också heltidsanställda och skapar en kontinuitet.

Det finns en viss oro bland lärare att uppföljningarna och utvärderingarna tar tid från undervisningen och att det systematiska kvalitetsarbetet på så sätt kan bli kontraproduktivt. Efter tre omgångar av uppföljningar kan det konstateras att institutionerna har lagt ned mycket tid på utbildningsuppföljningarna. Ställt i relation till att ursprungsplanen var att uppföljningen skulle vara en enklare självvärdering så kommer de metodinstruktionerna som UFN beslutar om att ses över. Högskolan analyserar nu hur ofta utbildningsuppföljningar ska göras, om förbättringscykeln ska tillämpas på ett annat sätt, alternativt om det finns möjlighet att göra tidsplanen mer dynamisk. DIV såg ett reellt behov av att skjuta upp utvärderingen i visuell kommunikation p.g.a. bl.a. sjukskrivningar och personalrotation. Det beviljades inte utan de gavs i stället medel att anställa en projektledare för att assistera i arbetet med utvärderingen. Organisationen behöver fortsätta att diskutera förhållningssätt om liknande problematik skulle återkomma. Lärarna lyfter dock även själva hur värdefullt arbetet med uppföljningarna har varit d.v.s. främst institutionernas egna självvärderingar men även det årliga kvalitetsseminariet anses utgöra de mest värdefulla delarna av det systematiska kvalitetsarbetet.

Ytterligare ett definierat *utvecklingsområde* är hur institutionerna kan förbättra planering och fördelning av resurser för arbetet med utbildningsuppföljningar och utbildningsutvärderingar. Där kan just erfarenhetsutbytet var till hjälp. Att analysera och dokumentera tar väldigt mycket av lärarnas tid i anspråk, tid som kanske inte alltid finns inplanerad i deras tjänstgöringsplaner, vilket kan vara en bidragande faktor till att utbildningsuppföljningarna upplevs som arbete som sker utöver den dagliga verksamheten. Program- och ämnesansvarigas ansvar för kvalitetsarbetet måste tydliggöras, men samtidigt är det värdefullt när hela lärarlag gemensamt arbetat med självvärderingarna. Institutionen för KHV inrättade tillfälligt ”Lilla kvalitetsgruppen” för arbetet

med sin självvärdering. Institutionen DIV höll fyra workshops under våren 2019 med fokus på detta, samt ägnade en heldagskonferens åt det kommande uppföljningsarbetet. Därefter arbetade prefekt tillsammans med programansvariga för att skriva självvärderingen. På Institutionen för konst planerade ledningen in arbetet med utbildningsuppföljningarna på befintliga personalmöten i syfte att optimera redan inplanerad tid. Utöver detta fick vissa i personalen ytterligare timmar i sin tjänst för att kunna sammanställa självvärderingen. Institutionens upplevelse var att arbetet var väldigt produktivt samt att flera av de frågeställningar och utvecklingsområden som aktualiserades därefter har kunnat diskuteras på så kallade stormöten med studenter, samt på lärarkollegier. Detta har gjort kvalitetsarbetet i utbildningen delvis till en integrerad del av den ordinarie del verksamheten med ständig återkoppling till kvalitetsaspekter.

### **1.6 Lärosätet säkerställer att den information som genereras av kvalitetssystemet publiceras och kommuniceras på ett ändamålsenligt sätt med relevanta intressenter och får en spridning inom organisationen.**

Alla styrdokument och allt material som genereras av kvalitetssystemet publiceras på Konstfacks intranät. Det finns en särskild sida där information om kvalitetssystemet finns samlad. På denna sida ligger alla processbeskrivningar, flödesscheman samt andra dokument som reglerar kvalitetsarbetet.

Varje institution publicerar även de senaste kursvärderingarna så att de finns tillgängliga för alla studenter och anställda. På några av institutionerna finns det även ett avsnitt i kursbeskrivningsmallarna som tar upp resultaten från den senaste kursvärderingen. Andra institutioner har möten med studenterna (se exempel under avsnitt 3.5). På KHV ingår kursvärderingarna i en bedömning av kursen i ett kursreferat som skrivs av läraren. Kursreferaten utgör underlag som sedan diskuteras på kurskonferenser där eventuella åtgärder diskuteras och konkretiseras. På så vis kommer information om vidtagna åtgärder och kursförändringar studenterna till del.

Kvalitetsseminariet, där utbildningsprogrammet presenterar sina exempel från genomförande av utbildningarna, är också en viktig del i att sprida och låta högskolans kvalitetssystem genomsyra alla nivåer av verksamheten. Att ett sådant seminarium ska hållas utgör en del av kvalitetssystemet och genomförs i slutet av höstterminen. Nytt för 2019 är att även studenterna på de berörda utbildningarna bjuds in, vilket är ytterligare ett steg till ökad insyn och möjlighet för dem att påverka utbildningens utveckling. Resultaten d.v.s. institutionernas självvärderingar och underlag till utbildningsuppföljningarna, datasammanställningar, deras exempel som de valt att lyfta, samt UFN:s rekommendationer efter varje uppföljning, publiceras på intranätets kvalitetssidor.

Även dialogen mellan utbildningsprogrammen och UFN är en viktig del i kommunikationen mellan högskolans olika organ. Det sker även en dialog mellan kvalitetsrådet och UFN då kvalitetsrådet bjuds in en gång per termin för att rapportera kring aktuella frågor.

För externa intressenter finns det även en sida på såväl den svenska som den engelska externa webben som i korthet beskriver kvalitetssystemet. På denna sida finns även styrdokumentet ”Konstfacks kvalitetssystem för utbildning på grund- och avancerad nivå” publicerat.

## **Styrkor och utvecklingsområden.**

Det finns flera *utvecklingsområden* under denna punkt. Den största utmaningen som framhålls av institutionerna är intranätet som inte är särskilt välanvänt av lärarna. Ett viktigt *utvecklingsområde* som Konstfack står inför är att flera lärare inte talar svenska och att intranätet i många fall endast har en svensk version av en sida. Det talar också mot Konstfacks egen språkpolicy och ambition att vara en internationell högskola.

De lärare som har deltagit på kvalitetsseminarierna har upplevt att de har varit produktiva och värdefulla vilket är en *styrka*, men uppslutningen måste förbättras. Samma problematik finns här som kring deltagande i kompetensutveckling. Hur kan lärosätet underlätta för lärarna att prioritera exempelvis kvalitetsseminariet? Det ser olika ut på institutionerna hur man planerar in uppföljningarna och det är ett *utvecklingsområde*. I Kvalitetsrådet fördes en diskussion kring vilken tidpunkt på året som är mest lämplig för seminariet och hur kvalitetsseminariet kan bli mer attraktivt för att skapa en större kontaktyta för det visionära arbetet. Åtgärder som vidtagits 2019 är därför att flytta tiden för seminariet och förlägga seminariet delvis under lunchtid för att fler ska kunna delta. Dessutom har man även ökat studentinflytandet genom att bjuda in DIV:s studenter till seminariet (den aktuella institutionen som presenterar sina exempel under 2019). Det är även en fråga om kommunikation, för att fler lärare ska delta måste nyttan förtydligas för dem eftersom de måste prioritera vilka forum de kan delta i.



## 2. Bedömningsområde: Förutsättningar

Lärosätet säkerställer genom sitt kvalitetsarbete att det finns förutsättningar för utbildningarnas genomförande och studenters och doktoranders lärande. Lärosätet följer upp, vidtar åtgärder och utvecklar systematiskt förutsättningarna. Lärosätet säkerställer att det finns goda möjligheter för undervisande personal att vidareutvecklas såväl pedagogiskt som vetenskapligt/konstnärligt inom sitt ämnesområde. Vidare säkerställer lärosätet att den undervisande personalen har såväl vetenskaplig/konstnärlig som pedagogisk och professionsinriktad kompetens som motsvarar utbildningens behov. Med hjälp av information som tas fram inom kvalitetssystemet identifierar lärosätet behov av rekrytering och kompetensutveckling hos personalen. Lärosätet vidtar också åtgärder för att utveckla personalens kompetens. Lärosätet säkerställer en ändamålsenlig miljö innefattande infrastruktur (till exempel undervisningslokaler, informationstekniska resurser, utrustning och lokaler för laborationer och verkstäder), studentstöd (till exempel studenthälsa och studie- och karriärvägledning) och läranderesurser (till exempel språkverkstad, och handledaresurser i verksamhetsförlagd utbildning). Med hjälp av information som tas fram inom kvalitetssystemet identifierar lärosätet utvecklingsbehov för att stöda studenter och doktorander i att uppnå förväntade studieresultat. Lärosätet samlar systematiskt in information om studenters och doktoranders studiesituation, och använder informationen för att kontinuerligt utveckla miljön. Genom rutiner och processer säkerställer lärosätet att studenter och doktorander ges goda förutsättningar att genomföra sin utbildning inom planerad studietid. Med hjälp av informationen identifierar lärosätet utvecklingsbehov, vidtar åtgärder och förbättrar kontinuerligt förutsättningarna för utbildningarna. Lärosätet har systematiska processer och rutiner för att säkerställa att åtgärder som planeras eller genomförs på ett ändamålsenligt sätt kommuniceras till relevanta intressenter, såväl interna som externa.

---

### 2.1 Lärosätet säkerställer att den undervisande personalens kompetens motsvarar utbildningsverksamhetens behov.

#### Rutiner för anställning

I *Anställningsordningen (Högskolestyrelsen 2012-02-14 rev. 2019-10-16)* regleras anställning av lärare, forskare, doktorand, assistent och amanuens. Verksamhetens behov i det aktuella fallet avgör om anställningen ska vila på vetenskaplig eller konstnärlig grund samt vara tidsbegränsad eller tillsvidare. Behovet att anställa ska prövas på institutionen av prefekt och berört ämnesråd eller programråd. Prefekten föredrar institutionens behov av att anställa en professor eller lektor för rektor som beslutar att utlysa anställningen. Prefekt i samråd med berört ämnesråd eller programråd ansvarar för att föreslå en anställningsprofil för professor och lektor då en anställning ska tillsättas. UFN, som även ansvarar för uppföljning av lärarkompetens, föreslår rektor ämnesområde, behörighet och bedömningsgrunder för anställning som lektor och professor (se nedan). Rektorsbeslut om anställningsprofilen som helhet lämnas därefter till Lärarförslagsnämnden.

Vid anställning av professor och lektor ska skriftliga yttranden inhämtas från sakkunniga, som är särskilt förtrogna med anställningens ämnesområde, om det inte är uppenbart obehövligt för

prövningen av skickligheten. De sakkunniga bedömer var för sig de sökandes skicklighet i förhållande till varandra med utifrån behörighet och bedömningsgrunder i anställningsprofilen. Institutionens förslag om namn på sakkunniga lämnas via HR-enheten till Lärarförslagsnämnden som beslutar att utse sakkunniga.

För andra typer av läraranställningar (ej professor eller lektor), beslutar prefekt efter förslag från berört ämnesråd eller programråd och i samråd med HR-enheten en anställningsprofil som lämnas till HR-enheten.

*Av Arbetsordning och delegering av beslutanderätt vid Konstfack (Högskolestyrelsen 2016-05-17 rev. 2019-02-13, bilaga 6), framgår ansvarsfördelningen mellan olika organ vid Konstfack:*

UFN har övergripande ansvar för utbildningens och forskningens kvalitet, planering av utbildning på grundnivå, avancerad nivå och forskarnivå samt ämnesutveckling och organisation av forskning. I detta ingår att även ansvara för viss beredning av ärenden rörande anställning av professor och lektor.

UFN:s uppgifter vad gäller rekryteringar är att:

- föreslå rektor anställningens ämnesområde, behörighet och bedömningsgrunder för anställning som professor och lektor före ledigkungsörande
- lämna yttrande till rektor om anställningens ämnesområde är relevant i relation till verksamhetens behov av utbildning och forskning inom det aktuella ämnesområdet inför beslut om att utlysa en anställning som professor eller lektor respektive förnya en anställning som professor, enligt HF 4 kap 10 §.

Vid Konstfack finns en lärarförslagsnämnd som är ett beredande organ till rektor vid anställning av professorer och lektorer.

Lärarförslagsnämndens uppgift är att:

- besluta om vilka som ska utses som sakkunniga
- besluta om formerna för presentationsföreläsningen
- till rektor föreslå vem som ska anställas som professor eller lektor (inbegripet adjungerad professor och gästprofessor)
- lämna yttrande till rektor vad gäller befordran från lektor till professor
- lämna yttrande till rektor beträffande befordran från adjunkt till lektor

I övrigt fattar lärarförslagsnämnden beslut enligt rektors delegation.

I lärarförslagsnämnden, i UFN, och i rektors ledningsråd sitter studentrepresentanter för att säkerställa studenternas perspektiv.

### **Introduktion av nyanställda lärare**

Alla nyanställda lärare får tillsammans med sitt anställningsbeslut välkomstinformation hemskickad per brev. Två gånger per år, vår och höst, erbjuds Konstfacks gemensamma introduktionsutbildning som syftar till att introducera medarbetaren till Konstfacks uppdrag och verksamhet. Till stöd finns också en gemensam lärarguide med information om gemensamma rutiner, service och stödverksamhet. Utöver detta sker introduktion av nyanställda lärare vid respektive institution. Prefekterna / biträdande prefekter ansvarar för att fastställa lärarnas tjänstgöringsplaner.

Majoriteten av Konstfacks lärare är deltids- och visstidsanställda i högst tio år, enligt HF kap 4 §10: *En lärare inom konstnärlig verksamhet får anställas tills vidare, dock längst fem år. En*

*sådan anställning får förnyas. Den sammanlagda anställningstiden får dock omfatta högst tio år. I fråga om anställningen gäller i övrigt lagen (1982:80) om anställningsskydd. Förordning (2010:1064).*

Vid inrättande av en ny utbildning finns riktlinjer för hur lärarkompetensen ska säkerställas. Enligt *Riktlinjer för inrättande av huvudområde/utbildning (KU-nämnden 2015-12-09)*, ska förutsättningar såsom professorskompetens som ska företräda huvudområdet beskrivas. En beskrivning av lärarresurser som kompetenser, erfarenheter, möjligheter till rekrytering ska beskrivas.

### **Utvecklingstid för lärarna**

Konstfack har ett lokalt arbetstidsavtal för lärare som ger utrymme för utveckling av ämnesmässig och/eller pedagogisk kompetens. Den procentuella utvecklingstiden och hur man följer upp att och om utvecklingstiden återförs in i utbildningen varierar på institutionerna.

Vid exempelvis Institutionen för konst har utvecklingstiden delats upp som utveckling av tre områden: *kompetensutveckling, ämnesutveckling, pedagogisk utveckling*. Denna tid skrivs även in i tjänstgöringsplanerna. På institutionen finns det även en stående punkt på personalmötena där personalen turas om att presentera något de ägnat sig åt under sin utvecklingstid som de vill ta upp med kollegiet. Det kan röra diskussioner kring pedagogiska problem, presentation av en utställning eller medverkan i annat event, forskningsanknytning i utbildningen eller liknande.

Ett annat exempel är Institutionen för konsthantverk där utvecklingstiden delas in i antingen *ämnesutveckling* eller *kompetensutveckling*. Institutionerna framhåller att det som sker under utvecklingstiden återkopplas in i utbildningarna i ett ständigt flöde som är komplext att redovisa systematiken i.

I linje med Konstfacks mål om stärkt forskning och forskningsanknytning i utbildningen, har det även införts ytterligare möjligheter för lärarnas utveckling. UFN utlyser forskningstid i anställning för Konstfacks lärare. Vid den första utlysningen 2018 beviljades nio lärare 20 procent forskningstid i sin anställning under tolv månader. Avsikten är att utlysningen ska återkomma på årlig basis och följas upp av UFN.

### **Uppföljning av lärarkompetens**

Information om lärares kompetens följs upp regelbundet i utbildningsuppföljning och utbildningsutvärdering och de adresseras även i Konstfacks kvalitetssystem (avsnitt 4.2.1) och granskas av UFN (se 4.2.2, 4.3). Enligt kvalitetsaspekterna ska lärarna ha *”hög kompetens inom sitt område och pedagogisk skicklighet”*. En annan kvalitetsaspekt lyfter också att *”gästföreläsare och externa opponenter utgör ett viktigt inslag i utbildningarna”*. I utbildningsutvärdering som sker cykiskt med en frekvens vart sjätte år, deltar externa bedömare för att säkerställa bedömningsgrunden att de *”verksamma i utbildningen har aktuell och adekvat kompetens”*.

Aktuell lärarkompetens i förhållande till utbildningens behov var en av aspekterna som utbildningarna ombads reflektera över i den första uppföljningen som gjordes av visuell kommunikation och lärarutbildningarna 2017. I Visuell kommunikations självvärdering såg man som utvecklingsområde att skapa större rörlighet i kollegiet för att stärka kopplingen mellan kandidat- och masterprogrammet (se vidare under avsnitt 3.4 för åtgärder).

UFN:s kommentarer i samband med IBIS utbildningsuppföljning inbegrep att institutionen bör fortsätta att utveckla strategier och arbetssätt för samarbete mellan personalen, samt utveckla strategier för kompetensutveckling i relation till det föränderliga samhället och i relation till de



politiska beslut som rör lärarutbildningen. Institutionen föreslogs även fortsätta att utveckla forum för kollegial dialog. Önskemål om fler möjligheter till kollegiala samtal framkom även i den medarbetarundersökning som Konstfack lät göra 2018. På IBIS planeringsdagar 2018 ingick därför en workshop med temat "Varför är vi/jag här?" – där hela kollegiet samtalade och reflekterade, enskilt och i olika grupperingar, kring frågeställningen. Under planeringsdagarna i juni 2019 arbetade institutionen under två dagar med Open-Space-metoden för att gemensamt ringa in och lyfta fram angelägna och viktiga utvecklingsområden inför läsåret 19/20. Förutom gemensam kompetensutveckling för institutionen har även medel avsatts för kompetensutveckling på individuell nivå. Lärarna redovisar dessa aktiviteter på personalmöten.

Även i uppföljningarna som utfördes 2018 fanns möjlighet att reflektera över lärarkompetens, vilket gjordes i samtliga utbildningar med huvudområdet konsthantverk där undervisningsresurser och lärarkompetens analyserades på programnivå. De identifierade styrkan i lärarnas breda och djupa kunskaper som speglar utbildningens behov, men tog även upp rekryteringsbehov och utmaningar som att utbildningarna lätt kan bli personberoende. Frågor som ställdes var bland annat hur man på bästa sätt arbetar med utbildningens minne och tar tillvara på lärarkompetenser. Samma fråga ställde konst i sin uppföljning av sina två program och resonerade kring sårbarheten i att många lärare kommer in i enskilda moment och att få lärare har överblick över hela programmet. På KHV framom det också synpunkter att den pedagogiska nivån bland gästlärarna var bristande. Därefter har institutionen som åtgärd tillsatt en rad vakanser och har därmed minskat antalet gästande lärare.

Utöver de uppföljningar som görs i samband med utbildningsuppföljningar ser prefekterna kontinuerligt över den undervisande personalens kompetens och deras tjänsteplanering, samt planerar långsiktigt för kompetensförsörjning och nyrekryteringar. Sedvanliga medarbetarsamtal och uppföljningssamtal hålls även med undervisande personal. Högskolans behovsanalys sker även i form av återkommande dialoger i ledningsrådet och mellan prefekter och rektorer.

### **Styrkor och utvecklingsområden**

Konstfack har sedan slutet av 90-talet tillämpat tidsbegränsade anställningar för lärare, i enlighet med Högskoleförordningen kap 4 §10. Det är en *styrka* för utbildningsverksamhetens behov att lärarna exempelvis har ett eget aktivt konstnärskap eller motsvarande med en egen praktik. Dessutom finns det en rutinmässig översyn av kompetensbehovet som sker per automatik var femte år när en anställning ska förlängas alternativt förnyas.

Prefekterna vid institutionerna bedömer kompetensen i lärarkåren som väldigt hög. Då tjänster utannonseras får de ofta många högkvalificerade sökande med god kompetens inom såväl sin professionella yrkesverksamhet som i sin ämnes- och pedagogiska gärning.

Ett *utvecklingsområde* som lärarna lyfter är de problem med långsiktighet inom utbildningens verksamhet som kortare anställningar kan medföra. Med visstidsanställningar är det viktigt med en kontinuitet avseende introduktion och stöd som tillförs av befintliga lärare som adjunkter, professorer och lektorer med programansvar. Det finns även en organisatorisk form där institutionerna har fast anställda prefekter och administrativ personal i stödverksamheten som stöttar upp. I detta finns dock utmaningar för alla utbildningar när det gäller planering av kompetensbehov och säkerställandet av ordentliga överlämningar. Det ligger ett stort ansvar hos institutionernas prefekter att planera och säkerställa att det finns adekvat personal för utbildningarnas behov på kort och lång sikt. Att rekrytera är ofta en lång process – att rekrytera en professor kan ta upp till ett och ett halvt år, vilket blir en utmaning för institutionen som måste stötta upp med vikarier i utbildningen under tiden. Efter rekrytering av nya lärare tar det ofta lite

tid innan de lärt sig kulturen på Konstfack och kvalitetsarbetet, som trots att det strävar efter enkelhet och transparens, kan vara komplicerat ta tid att förstå. Att förenkla det är ett *utvecklingsområde*.

UFN konstaterade i sina kommentarer till programmen att uppbyggnad av ett utbildningsminne är ett behov som gäller för många utbildningar på Konstfack eftersom lärarkåren är visstidsanställd. Detta behöver utvecklas vidare för att motverka personanknytningar och personberoenden. Det är ett definierat *utvecklingsområde* som framkommit av kvalitetssystemet. Sammanfattningsvis kan konstateras att visstidsanställning är ett anställningsförhållande med för- och nackdelar, och kan medföra en komplexitet för långsiktig planering för utveckling av utbildningarna. Det är en *styrka* att kvalitetssystemet fungerar och lyfter utvecklingsområden såsom det definierade behovet av ”utbildningens minne”.

En av Konstfacks *styrkor* är lärartätheten och undervisande adjunkter, lektorer och professorer med olika spetskompetenser. Lärarna har utanför sin anställning på Konstfack aktiva professioner och/eller är aktiva praktiker, och detta säkerställer ständig ämnesutveckling och att utbildningarna ständigt är relevanta och i samverkan med det omgivande samhället. Lärarna följer studenterna, deras arbeten och utveckling under utbildningen. Det är en *styrka* att Konstfack också har möjlighet att anställa gästlärare och bjuda in gästföreläsare med specifika kompetenser för att undervisa i begränsad utsträckning genom t.ex. att hålla workshops eller föreläsningar som rör specifika teman. Ett *utvecklingsområde* är att på ett systematiskt sätt följa upp och redovisa vad gästlärarna bidrar med och hur utbildningarna kvalitetssäkrar deras input. På institutionen KHV dokumenteras det genom att lärarnas bidrag skrivs in i kursreferaten som skapas efter varje kurs. För anställningsformen gästlärare och andra anställningar med lägre tjänstgöringsgrad följer även viss komplexitet när det gäller uppföljning av deltagande i kompetensutvecklande åtgärder som erbjuds inom Konstfack.

Det finns olika förhållningssätt till utvecklingstiden vid de olika institutionerna. Dels gäller det omfattning men också frågor kring vad utvecklingstiden ska bestå i. Det har funnits en lägsta tid garanterad och forskning- och utvecklingstid har därefter kunnat förhandlas individuellt. Konstfack ser nu över arbetstidsavtalet i detta avseende för att tydliggöra och göra lika för alla institutioner.

Vid tidsbegränsade förordnanden med mindre anställningsomfattning kan även utvecklingstiden vara svår att följa upp. Med låg tjänstgöringsgrad är det svårt att av lärarna systematiskt begära att de utöver att tillföra sin utveckling till undervisningen, även systematiskt ska dela sina erfarenheter till resten av kollegiet och eventuellt över institutionsgränserna. Fortsättningsdelen av den högskolepedagogiska utbildningen har därför nu lagt fokus på just erfarenhetsutbytet. En annan synpunkt som uttryckts av lärare är att det finns ett *utvecklingsområde* som gäller professorsanställning. Då professorerna tilldelas ett stort ansvar för utbildningen och lärarlagets samarbete, bör man också säkerställa deras introduktion och eventuella behov av kompetensutveckling i ledarskap och gruppsykologi.

Lärarna efterlyser mer kompetens på området psykosocial hälsa hos studenter, vilket också var ett önskemål som visades i medarbetarundersökningen som utfördes 2018. Det är svårt att i handledningssituationer hantera sådan problematik som kan uppstå när en student inte mår bra. Det behövs forum för att diskutera svåra frågor som kommer upp som t.ex. kan gälla diagnoser, att det skär sig mellan en handledare och en student, ryktesspridning, var gränserna går för en enskild lärares ansvar etc. Institutionen för konst har diskuterat att inrätta ett återkopplingsforum för debriefing mellan lärarna. I anslutning till högskolepedagogisk utbildning (se nedan), har alla lärare under hösten 2019 erbjudits att delta i kursmomentet ”Handledningssamtalet och

*bemötandet av studenter*". Avsikten är att även fortsättningsvis bjuda in alla lärare till vissa moment i syfte att stärka erfarenhetsutbyte och kunskapsöverföring. Utöver det har studenters ohälsa även varit tematiken då externa föreläsare bjudits in till lunchmöten och andra tillfällen (t.ex. nov, Simon Kyaga, överläkare i psykiatri, Jacob Carlander psykoterapeut, KTH - om stöd för studenter med funktionsnedsättning).

Konstfack prövar nu att erbjuda handledningsstöd till lärare genom företagshälsovård, med syftet att säkerställa stöd och stärka lärares kompetens och erfarenhetsutbyte kopplat till området psykosocial hälsa.

## **2.2 Lärosätet säkerställer att de tillhandahåller en främjande miljö som ger undervisande personal möjlighet att utveckla såväl sin pedagogiska kompetens som sin ämneskompetens, samt förutsättningar att bedriva sitt arbete på ett effektivt sätt.**

Att lärarna ska erbjudas möjlighet till kompetensutveckling framgår av kvalitetssystemet (4.5.1). Ett fastställt mål är att det ska finnas återkommande aktiviteter som främjar en kultur av kontinuerlig kvalitetsutveckling och erfarenhetsutbyte som ska bidra till att lyfta den variation av pedagogiska metoder som finns vid högskolan. Ett annat mål som lyfts i kvalitetssystemet är att Konstfack ska främja och följa upp möjligheten till kompetensutveckling för undervisande personal och stödpersonal.

### **Utvecklingstid**

Som nämnts i avsnittet ovan har alla Konstfacks lärare en viss del av sin tjänst reserverad för det som kallas utvecklingstid, för att säkerställa ämnesutveckling i utbildningarna. Så här beskrivs det i det lokala arbetstidsavtalet för lärare (2000-03-23):

*"Läraren ska - med hänsyn till verksamhetens krav och egna önskemål - inom sin årsarbetstid ges utrymme för konstnärligt utvecklingsarbete/forskning och kompetensutveckling, antingen jämt fördelat över åren eller av större omfattning enstaka år under en flerårsperiod. Läraren ska ges möjlighet till och har eget ansvar för att följa med i utvecklingen inom sitt ämnesområde och för att utveckla och upprätthålla sin kompetens."*

Den av Konstfack avsatta utvecklingstiden planeras tillsammans med prefekt och följs upp av prefekt. Innehållet ska ha relevans för Konstfacks verksamhet och vid något tillfälle delges eller presenteras för institutionen, lärarlaget eller för hela högskolan på exempelvis personalmöten på institutionerna eller i att lärarna presenterat ett tema i samband med kompetensutveckling efter frukostmöten.

Behovet att konkretisera vad den avsatta utvecklingstiden kan innehålla och hur den kan bidra till kvalitetsutveckling av utbildning och forskning har som nämnts tidigare (under avsnitt 2.1) lyfts. En intern utredning hösten 2018 ledde till att ledningsrådet arbetar på att tydliggöra begrepp som ämnesutveckling, konstnärligt utvecklingsarbete och kompetensutveckling, genom att ta fram nya rekommendationer för utvecklingstid för lärare. Detta görs dels för att få en bättre systematik och dels för att det ska vara lättare att följa upp i enlighet med kvalitetssystemets förbättringshjul. Detta kommer även att integreras i en planerad revidering av lärartidsavtalet.

Lärarna har också möjlighet att ansöka om tid för forskningstid i tjänst som beskrivits ovan under punkt 2.1.

### **Främja det kollegiala pedagogiska samtalet**

En stor del av Konstfacks utvecklingsarbete tar avstamp i kollegial dialog och erfarenhetsutbyte. Detta gäller inte minst pedagogisk utveckling. Pedagogisk skicklighet, möjlighet till kompetens-

utveckling och ett levande kollegialt samtal är några kvalitetsaspekter som ligger till grund för Konstfacks kvalitetsarbete. Det kollegiala samtalet förekommer framförallt ständigt i lärarlagen på institutionerna. Lärarlagen organiserar sig själva men uppmuntras att dela sina erfarenheter från utvecklingstid på t.ex. personalmöten på institutionerna. Som nämnts tidigare har Konstfack även utvecklat ett sätt att högskoleövergripande arbeta genom dialog och workshops med lärarkåren. Med jämna mellanrum anordnas institutionsgränsöverskridande forum för erfarenhetsutbyte, där pedagogiska frågor ofta står i centrum. Som exempel kan nämnas:

- *Kvalitetsseminarium*, som äger rum varje år i december i samband med utbildningsuppföljningarna. Företrädare för de utbildningar som är föremål för uppföljning från UFN presenterar och diskuterar erfarenheter från genomförande av utbildningen inför kollegor från andra institutioner.
- *Professorsinternat* (med UFN-ledamöter, professorer och lektorer och/eller programansvariga eller motsvarande, beroende av internatets tematik) äger rum varje år under två dagar i augusti. Konferensens tema varierar utifrån ledningens strategier och mål.
  - Fokus för diskussionen 2016 var antagning med inriktning på hur man bedömer konstnärlig kvalitet i sökandes arbetsprover samt vikten av transparens och hur bedömningskriterierna kommuniceras till de presumtiva studenterna. Programmen gavs möjlighet att dela erfarenheter och exempel.
  - 2017 var temat handledningssamtalet - ett viktigt pedagogiskt verktyg för utbildningar med konstnärlig grund. I konstnärliga utbildningar är det kritiska samtalet centralt och ställer specifika krav på läraren. Som exempel på det som har presenterats och diskuterats i kollegiet vid några av ovannämnda forum kan nämnas två olika feedback-metoder, dvs metoder för att ge och ta kritik, som används vid utbildningarna i Konst respektive Visuell kommunikation, båda med framgång.
  - Temat för året 2018 var att arbeta fram Konstfacks utbildnings- och forskningsstrategi som Konstfack fattade beslut om våren 2019.
  - 2019 fortsatte temat från året innan d.v.s. Konstfacks utbildnings- och forskningsstrategi med återkopplingar till diskussioner som då fördes. Man fokuserade även på två punkter i strategin; ämnesutveckling, samt delande av kunskap och stärkandet av Konstfacks forskningsmiljö.

Vid professorsinternatet 2018 diskuterades även möjligheten att göra gemensamma kompetensutvecklingsdagar som var riktade speciellt till lärarna. Detta ledde till att två halvdagar hösten 2019 ägnades åt kompetensutveckling kring just handledningssamtalet. Dessa två utbildningstillfällen var även obligatoriska för de lärare som går högskolepedagogisk utbildning.

Kompetensutveckling som sker i anslutning till rektors- och förvaltningsinformation två gånger per termin riktar sig till all personal men ägnas ofta åt att lärarna presenterar olika pedagogiska arbetsmetoder. Ibland bjuds externa föreläsare in som föreläser på något aktuellt tema som t.ex:

- ”Metoder för inkludering – ett samtal med Barakat Ghebrhawariat”
- ”Hur vår hjärna fungerar när den skapar fördomar om människor och hur vi kan motverka det”, Henrik Fröjmark, Rättviseförmedlingen
- ”#Metoo och sexuellt våld, från globalt till lokalt”, Fredrik Bondestam, Göteborgs universitet
- Om olikhet utifrån funktions- och personlighetsvariationer samt psykisk ohälsa, Ann-Marie Bergqvist psykolog/organisationskonsult Feelgood.

Den växande forskarutbildningen bidrar även till att bredda kompetensen hos undervisande personal genom t.ex. doktorandernas seminarier.

Alla institutioner anordnar egna planerings- eller kompetensutvecklingsdagar där exempelvis ämnesdidaktiska frågor får utrymme. Arbetet i lärarlagen ser också organisatoriskt olika ut på institutionerna och även på programnivå. Individuell kompetensutveckling är också något som diskuteras mellan prefekt och anställd lärare. Institutionerna anordnar också egna kompetensutvecklingsdagar, och senast i år så samordnade Institutionen för konst och Institutionen för Konsthantverk sina personaldagar.

### **Högskolepedagogisk utbildning**

De senaste åren har Konstfack arbetat för att utveckla den högskolepedagogiska utbildningen, öka antalet kompetensutvecklingsinsatser och stärka systematiken kring arbetet.

Tidigare gav IBIS den fristående högskolepedagogiska kursen ”Grundkurs i pedagogik för högskolelärare”, för att möta behovet av att introducera lärare som nyligen anställts och som inte tidigare har genomgått högskolepedagogisk utbildning. Efter åsikter som framkommit bland annat i kursvärderingar under åren, var kursen i behov av utveckling. Under 2018 startade en omarbetad högskolepedagogisk utbildning.

En viktig aspekt var att arbeta fram en utbildning som tog avstamp i lärarnas praktiska erfarenhet och i det kollegiala samtalet. Syftet var också att vidareutveckla det högskolepedagogiska arbetet på Konstfack mot bakgrund av de rekommendationer om mål för behörighetsgivande högskolepedagogisk utbildning som Sveriges universitets- och högskoleförbund (SUHF) har arbetat fram. I första hand riktade sig utbildningen till professorer, lektorer och adjunkter, men den var även öppen för andra yrkeskategorier med längre anställningar inom högskolan som har en inriktning mot pedagogiskt arbete.

Den nya högskolepedagogiska utbildningen förväntas bidra till att stärka den högskolepedagogiska kompetensen och det kollegiala samtalet om pedagogik inom högskolan. Utbildningstillfällena ska utgöra en grund för att utveckla det egna pedagogiska arbetet tillsammans med kollegor och studenter. Den första delen av kursen som utfördes förra året fokuserade på lagar, regelverk och lärarens verktyg. Den andra delen behandlade teorier om lärande och olika undervisnings- och examinationsformer och del tre fokuserade på den egna pedagogiska praktiken med pedagogisk meritportfölj och självständigt arbete. En bärande tanke i kursen var att deltagarna praktiskt skulle få pröva att använda olika funktioner i lärplattformen som de sedan själva kan använda i sin undervisning. Vid tillfället som handlade om att använda digitala verktyg i undervisningen användes metoden ”flipped classroom”.

Kursen följdes upp via enkät och fick mycket positiv respons och ges igen under läsåret 2019/2020 med vissa förbättringar:

- Den högskolepedagogiska utbildningen ges fortsättningsvis som personalutbildning enligt den modell som har arbetats fram i projektet och som utgår från SUHF:s rekommendationer. De två första delarna motsvarar tillsammans 7,5 högskolepoäng och är vad som krävs enligt Konstfacks lokala anställningsordning för att arbeta som professor, lektor eller adjunkt (med en anställningstid längre än två år). Den tredje och sista delen motsvarar 7,5 högskolepoäng och ger deltagarna möjlighet att fördjupa sin inom det högskolepedagogiska området.

- En intern utlysning har gjorts bland Konstfacks lärare för två högskolepedagogiska utvecklare, med en omfattning på 10% under en treårsperiod med möjlighet till förlängning.

#### *Annan kompetensutveckling och andra satsningar*

- Utvecklingen av Konstfacks digitala lärmiljö genom lärplattformen Canvas påbörjades för tre år sedan. Det är upp till institutionerna själva att avgöra i vilken utsträckning de vill använda lärplattformen för program och kurser, men samtliga institutioner använder Canvas mer eller mindre. Implementeringen fortsatte under 2019 också med högskolepedagogisk fokus för att utveckla förutsättningarna för lärande med hjälp av relevant digital teknologi och nya pedagogiska metoder.
- Biblioteket har byggt upp en studieverkstad med högskolepedagogiska inslag för lärare med inriktning på studenters skrivande.
- Varje år delas ett Pedagogiskt pris ut till årets lärare, efter nomineringar från studenter och personal.

#### **Styrkor och utvecklingsområden**

Ett av Konstfacks strategiska *utvecklingsområden* är att skapa en tvåspråkig internationell arbetsmiljö för studenter och lärare (se *Plan för verksamhetsstöd 2019 - 2020, Rektorsbeslut RÖ§33 2019-09-30*, bilaga 3). Detta gäller även allmän kompetensutveckling och särskilt högskolepedagogisk utbildning som idag ges på svenska. Våra engelskspråkiga lärare är idag hänvisade till högskolepedagogisk utbildning på andra lärosäten, och kan därmed inte garanteras plats.

Ett *utvecklingsområde* som behöver analyseras är hur deltidsanställda lärare ska ges bättre möjligheter att kunna delta i gemensam kompetensutveckling. De gemensamma frukost- och lunchmötena är välbesökta av förvaltningen, men tyvärr deltar inte sådan stor andel av lärarna. Det kan finnas flera förklaringar till det, t.ex. att tillfället krockar med undervisning, att tillfället inträffar på en dag i veckan då läraren inte tjänstgör på Konstfack, att informationen om tillfället inte nått läraren etc. Lärarnas tjänstgöringsplaner är ofta väldigt detaljerade där t.ex. ett visst antal timmar kan vara avsatta för möten. I den utvecklingstid som läraren har till sitt förfogande prioriteras ofta undervisning eller annan egen utveckling. Förvaltningen kan också behöva se över hur informationen om dessa tillfällen når lärarna som oftast inte är flitiga besökare på intranätet.

#### **2.3 Lärosätet säkerställer att infrastruktur, studentstöd och läranderesurser är ändamålsenliga för studenternas och doktorandernas lärande och att dessa används på ett effektivt sätt.**

I kvalitetssystemets centrala kvalitetsaspekter lyfts det att:

*”Studenterna ges möjlighet att fördjupa sina färdigheter och kunskaper genom tillgång till verkstäder, studieplatser och bibliotek” och ”Studenterna erbjuds stöd i form av information, rådgivning, vägledning, skrivstöd och IT-stöd.”.*

Genom återkommande uppföljningar och kursvärderingar ska studenternas åsikter kring miljö och resurser analyseras och utvecklas.

I verksamhetsstödet planering (*Plan för verksamhetsstöd 2019 - 2020, Rektorsbeslut RÖ§33 2019-09-30, bilaga 3*), finns mål och prioriteringar vad gäller utveckling av infrastruktur och studentstöd. Förvaltningsmöten sker kontinuerligt då cheferna för förvaltningen träffas och stämmer av och följer upp prioriteringar för verksamhetsstödet.

## Infrastruktur/Lokaler



*I Konstfacks verkstäder och labb erbjuds såväl kurser som utrymme för enskilt arbete.*

I Konstfacks miljö finns både spets och bredd inom hela det bild- och formkonstnärliga fältet. Lokalerna är från början anpassade till studenternas verksamhet med verkstäder, ateljéer, studios m.m. Korridorerna och gemensamma lokaler som Vita Havet, Biblioteksgången och Seminariegången används för utställningar och projekt som sker löpande under året. När tiden kommer för den årliga vårutställning, då studenterna ställer ut sina examensarbeten, förvandlas Konstfacks nästan samtliga lokaler till utställningsytor.

Mycket av undervisningen sker i ateljéer eller verkstäder, erkända som några av de bästa i världen. Verkstadsytan utgör ca en fjärdedel av Konstfacks lokaler totalt och är en viktig del av Konstfacks profil. I verkstäderna finns även verkstadsanknutna lärare med spetskompetenser på plats som ger stöd till studenternas lärande och utveckling. Konstfack har exempelvis en glashytta, en blåstringsverkstad, en grafikverkstad, en screentryckverkstad, keramikverkstad, gips- och glasyrum, gas- och elugnar, laboratorium för foto, ljus, ljud och video, metallverkstad, maskinverkstäder, måleristudio, skulpturstudio, textiltryckeri, vävsal, snickeriverkstad etc. Studenterna får introduktion genom verkstadskurser där de kan ta ”verkstadskörkort” för att sedan ha tillgång till verkstäderna. På senare tid har Konstfack tillsatt en verkstadskoordinator - en funktion som organisatoriskt tillhör fastighetsavdelningen, för att optimera användandet av verkstäderna genom t.ex. systematisk schemaläggning. Studenterna har tillgång till allmänna verkstäder och de verkstäder som är knutna till deras utbildning specifikt.

Vart sjätte år utvärderas att studentstödet och även lärandemiljön är tillgänglig och ändamålsenlig i samband med utbildningsutvärdering (*se Kvalitetssystemet 4.3*).

Undervisningsmiljö och undervisningsresurser följs även upp systematiskt via kursvärderingar. Studenterna inbjuds även att kommentera sin upplevelse av den fysiska och psykosociala studie- och arbetsmiljö under kursen samt ange om de fick tillräcklig information om kursen i god tid före kursstart. Som nämnts i tidigare avsnitt finns även en arbetsgrupp för Konstfacks lokaler som kallas *Our Spaces / Våra rum*, som startades på initiativ av studenterna.

En studentenkät kring studiemiljön utfördes under 2019 och planeras framöver att genomföras vartannat år, vilket kommer att tillföra en systematik i kvalitetsarbetet för att säkerställa studentperspektivet kopplat till kvalitetsaspekterna.

## Studentstöd och läranderesurser

Stödverksamheten till studenter finns närmast på institutionerna men också på centrala förvaltningsenheter som bibliotek, IT, UFA. Det stöd som erbjuds på institutionerna ser olika ut. Gemensamt för institutionerna är att alla har nära kontakt med lärarna. Flertalet program jobbar med en till en handledning, och/eller handledning i grupp. Läranderesurser och deras kompetens har redogjorts för under tidigare avsnitt (se 2 Förutsättningar). Just lärartätheten och hur mycket tid och handledning som studenterna får av lärarna är unikt för konstnärliga högskolor och en av styrkorna. På institutionerna finns också administrativ personal som kan hjälpa studenten exempelvis med frågor och råd kring studieuppehåll, tillgodoräknande eller resultat.

Det finns för närvarande ingen central studievägledning på förvaltningen. IBIS har en studievägledare till stöd för lärarutbildningsstudenterna och i övrigt sker studie- och yrkesvägledning av lärarna på institutionerna.

På UFA finns en samordnare för studenter med funktionsvariationer. Samordnaren deltar också i en arbetsgrupp med biblioteket som har som uppdrag att utveckla de frågor som rör studentstödet. På UFA finns även handläggare som hjälper studenter som vill studera / praktisera utomlands med det praktiska. UFA har också en handläggare som ansvarar för likabehandling och diskriminering, och som stödjer studenter vad gäller dessa frågor. Systemansvar för det studieadministrativa systemet Ladok med bl.a. studenternas resultat finns här i vilket studenterna kan se sina resultat och ta ut studieintyg / resultatintyg.

IT-enheten erbjuder studenterna IT / data-support, datasalar och skrivarstöd. Enheten har öppettider alla vardagar och nås även via mail.

Studenthälsan som Konstfack ger i samarbete med Stockholms universitet, erbjuder hälsovård där studenterna kan boka tid med sjuksköterska, kurator eller psykolog. Studenterna har möjlighet att boka in ett hälsosamtal med sjuksköterska som kan röra exempelvis oro, stress och sömnproblem som kan drabba bl.a. studenter. De håller också workshops om stresshantering, sömn och återhämtning.

Biblioteket erbjuder stöd i hur man söker information i databaser etc. De tillhandahåller även tillgång till inläst litteratur för samtliga studenter och det finns möjlighet för alla att ladda ned ett talsyntesprogram. 2018 öppnades Studieverkstaden med möjligheter till stöd för akademiskt skrivande. Biblioteket håller också lunchföreläsningar med inriktning på stöd i studierna. Exempel på några teman är: lärplattform (tips och tricks för studenter), upphovsrätt, digitala hjälpmedel, hur appar kan hjälpa dig med dina studier etc. Biblioteket ansvarar även för lärplattformen Canvas som tillsammans med intranätet är studenternas huvudsakliga källa till information om sina studier. Att studenterna ges tillgång till relevant informationsförsörjning, samt ges stöd av biblioteket att självständigt söka, samla och kritiskt tolka information inom huvudområdet för utbildningen, är en kvalitetsaspekt (*Kvalitetssystemet 23*).

Det finns för studenterna även en resurs för utlån av utrustning som projektorer, högtalare, mediaspelare, kameror, mikrofoner, ljudinspelningsapparat, för produktion och visning av ljud, stillbild, video med mera.

Under vårutställningen när studenterna ställer ut sina examensarbeten finns förutom studenternas handledare stöd till studenter samlat från flera verksamheter som institutionerna, reception och annan personal från fastighetsavdelningen samt kommunikationsenheten och utställningsansvarig.



## Styrkor och utvecklingsområden

### Infrastruktur / Lokaler



*Undervisningsmiljön präglas av säkerhet, tillgänglighet och hållbara arbetsätt.*

Konstfacks styrkor är undervisning i verkstäderna, ateljéerna, studios med verkstadsanknutna lärare samt lärartätheten i undervisningen. En ständigt återkommande fråga och ett utvecklingsområde är hur Konstfack skulle kunna tillgängliggöra samtliga verkstäder för alla studenter oavsett programtillhörighet, samtidigt som man behåller tillgången för de studenter som har mest behov relaterat till vilket utbildningsprogram de studerar vid.

En fortsatt samordnad, kvalitativ lokalanvändning ska utvecklas med ett högskolegemensamt perspektiv. Aspekter som exempelvis ska beaktas då lokalernas ses över ur ett tillgänglighetsperspektiv är studentenkätens resultat, likabehandlings- och diskrimineringsfrågor och säkerhet.

2019 års studentundersökning pekar på behovet av platser för social samvaro över institutionsgränser och för avkoppling. Vid IBIS efterfrågas förvaringsutrymme och vid flera program efterfrågas bättre utställningsmöjligheter för enskilda studenter.

Som åtgärd på detta så märks inom verksamhetsstödet under närmsta året fokus på områden som rör studenter och anställdas arbetsmiljö samt nyttjandet av lokaler och verkstadsresurser. Ett verkstadsforum har inrättats för att förbättra samarbete över institutionsgränserna. När det gäller specifikt verkstäder så rör utvecklingsområden bl.a.:

- Tillträde till andra verkstäder än den som primärt hör till den egna utbildningen (regelverk, information och bemötande).
- Behov av bättre ordning och hela, rena redskap i alla verkstäder.
- Utveckling/repetition av introduktionskurser, instruktioner och lathundar kring maskiner samt förvaring och hantering av kemikalier

Frågor om säkerhet och öppettider behöver ställas i relation till studentundersökningens resultat gällande exempelvis vilka tider på dygnet de är i verkstäderna.

Verksamhetsstödet kommer under 2019/2020 att prioritera:

- Upprättande och efterlevnad av enhetliga rutiner för att förbättra verkstadsorganisationen.
- Samordna informationen på intranät och externwebb kring verkstäder vad gäller t.ex. öppettider och villkor för tillträde.
- Utveckla instruktionsfilmer för fler verkstäder.
- Samverkan med institutionernas schemasamordnare kring schemaläggning av verkstadskurser.

- Att undersöka om valbara introduktionskurser kan förbättra studenters tillträde och behörighet till verkstäderna.

### *Studentstöd och läranderesurser*

När det kommer till studentstöd har följande *utvecklingsområden* ringats in med stöd av studentenkäten:

- hjälp i frågor om psykisk eller fysisk ohälsa
- information om högskolans stödtjänster samt yrkesvägledning
- kunskap om hantering av kränkande särbehandling, diskriminering och sexuella trakasserier.

En åtgärd som vidtagits hösten 2019 är att en del av Studenthälsans workshops fysiskt hålls på Konstfack för att underlätta tillgängligheten för studenterna.

Konstfack har ingen central funktion för studievägledning/studiestöd vilket är ett *utvecklingsområde*. Det finns gemensam arbetsgrupp med medarbetare från UFA-Bibliotek som ska kartlägga och se vilka delar av studentstöd behöver utvecklas. I nuläget så är det främst lärarna som svarar för en stor del av stödet. UFA ansvarar för samordning av studenter med funktionsvariationer, biblioteket har skrivarstöd och IBIS har en egen studievägledarfunktion. Samtidigt som det är ett område under utveckling så är det också en *styrka* att just yrkes- och karriärvägledningen hålls av dem som har den bästa kompetensen för det, vilket är lärarna.

Ett annat *utvecklingsområde* som framkom av studentenkäten var att studenterna kändes sig handfallna om var de ska vända sig med sina problem. Detta var även kopplat till ett av områdena som granskades i tillsyn angående klagomål och att Konstfack brister i information till studenterna om var de ska vända sig med klagomål. 2019 fastställs därför en rutin för att tydliggöra för studenterna till vem eller vilken instans de ska vända sig med respektive klagomål.

Studenter har också lyft en problematik att det är rörigt i kommunikationen kring undervisningen då flera olika plattformar och verktyg används - som exempelvis Canvas, intranätet, E-post etc. Det är ett *utvecklingsområde* för Konstfack.

Konstfacks kvalitetssystem lyfter kvalitetsaspekten ”*Undervisningsmiljön präglas av psykosociala och fysiska hållbara arbetsätt.*” (3.2). Studenterna upplever att lärarna är lättillgängliga vilket är en *styrka* för studenterna. Det kan dock vara en signal på ett arbetsmiljömässigt problem med en kultur när lärare och studenter beskriver att de i stort sett är tillgänglig dygnet runt. För lärarkåren kan det även i handledningssituationer uppstå stora och komplexa frågor kring studenters psykosociala hälsa som varken kan eller bör hanteras på lärarnivå, det är ett *utvecklingsområde*.

En mindre synlig studentgrupp gäller de studenter som inte har någon diagnos, men som helt enkelt inte klarar sina studier. För dem med diagnos finns ett mer utvecklat stöd med rutiner och handlingsplaner, medan studenter som kanske bara mår dåligt riskerar att hamna utanför stödet. Konstfack ser detta som ett *utvecklingsområde*. Ett annat *utvecklingsområde* är de studenter som kommer tillbaka efter ett längre uppehåll i studierna då de tar mycket resurser. UFA har ansvaret att utveckla ett studentstöd där studenter kan få stöd och råd, institutionerna kan få stöd med återvändande studenter, att upprätta individuella studieplaner m.m.

Arbetet med kursvärderingar och hur de tas om hand är ett ständigt viktigt och levande *utvecklingsområde*. Svarefrekvensen på studentenkäter och kursvärderingar är dock mycket låg.

Som nämnts ovan gör därför ledningsrådet en ny genomlysning av de frågor som ställs i kursvärderingarna för att kunna öka engagemanget. UFN har fått i uppdrag att påbörja arbetet.

#### **2.4 Lärosätet säkerställer, genom rutiner och processer, att studenter och doktorander ges goda förutsättningar att genomföra utbildningen inom planerad studietid.**

Konstfack har en gemensam introduktion för nya studenter med syftet att hjälpa dem att förbereda sig för sina studier. I kvalitetssystemet pekar en av kvalitetsaspekterna på att undervisningsmiljön ska präglas av psykosociala och fysiska hållbara arbetssätt, och studenterna introduceras till Konstfacks profil och dess stödverksamheter tidigt för att underlätta studiestarten.

Studenterna har, som nämnts ovan, tillgång till hälsovård genom Studenthälsan som Konstfack anlitar via Stockholm universitet. Studenthälsan erbjuder också bl.a. kurser i studie- och presentationsteknik samt kurser om stress i studiesituationen.

Det finns för närvarande inga för övergripande fastställda rutiner för uppföljning på individnivå som institutionerna måste förhålla sig till. Inom utbildningarna finns förkunskapskrav i kurser som gör att studenter som inte möter förkunskapskraven eventuellt inte kan fortsätta sina studier förrän de avklarat de kurser som krävs för att påbörja nästa termin / årskurs. I och med detta gör administrationen på institutionen en årlig alternativt terminsvis uppföljning för att säkerställa att alla studenter möter förkunskapskraven. Institutionerna har dock olika arbetssätt för hur de följer upp och stödjer dessa studenter på individnivå.

Det studieadministrativa systemet Ladok tillhandahåller stöd för uppföljning av genomströmning på programnivå. Det används på olika sätt och av olika funktioner på institutionerna. På IBIS sker uppföljningen två gånger per då en enklare genomströmningsanalys utförs. Studievägledaren har den direkta kontakten med de studenter som avbryter sin utbildning eller gör studieuppehåll och kan därför bidra med information på detaljnivå. Som ett led i detta arbete genomförs från och med 2018 en aktiv kartläggning av orsaker till avbrott, studieuppehåll och återkomster. För att kunna jämföra över institutionsgränser bör eventuellt en högskolegemensam process tas fram.

På Textil använder man loggböcker bl.a. för att ett dokumenterat underlag som är gemensamt för student och handledare, kan visa på signaler när en student börjar få svårigheter med realistiska tidsperspektiv eller andra problem. Ett annat sätt att upptäcka att en student inte följer planerad studietakt är i de utbildningsprognoser som görs varje termin. Eftersom det är så få studenter per utbildning så framgår det där om något avviker.

Uppföljning av examensfrekvens görs årligen och pekar på vilka program som visar sämre genomströmning. Genomströmningen följs dessutom upp på programnivå i samband med utbildningsuppföljningarna där siffror över hur många som tagit examen inom nominell studietid tas fram. Dock förs ingen statistik över dem som har enstaka oavslutade kurser eller moduler. I den utbildningsutvärdering som sker vart sjätte år finns en specifik fråga om hur man hanterar studenter som riskerar att inte nå målen.

Eftersom Konstfack är en relativt liten högskola brukar den analys av genomströmning och prestationsgrad som görs till årsredovisningen, kunna visa om det är något problem i någon utbildning, på kursnivå. Generellt är prestationsgraden hög (runt ca 95%). Konstfack har i jämförelse med många andra högskolor en äldre studentgrupp på grundnivå och det är hög konkurrens om platser på många av utbildningarna. Flertalet studenter som tar studieuppehåll gör det på grund av föräldraledighet. Dessa återkommer i regel efter ett års uppehåll från utbildningen.

En annan kvalitetsaspekt som belyses i kvalitetssystemet är att ”*Innan betygssättning av examensarbete sker kollegialt samråd där bedömningen diskuteras*” (14), vilket också är en faktor för att säkerställa att studenterna har förutsättningar för genomförande. På många utbildningar är det vanligt att det är läraren eller handledaren som uppmärksammar att studenten halkat efter i studierna. Det finns också flera olika typer av möten och forum på institutionerna där studenter och lärare möts för att fånga upp hur studenternas studier / egna projekt fortlöper. Institutionen för konst, som är en mindre institution, har exempelvis en studentkonferens där samtliga studenters progression diskuteras i lärarlaget. På DIV har man sammankomster per utbildning. På Industridesign t.ex. hålls ID-speed – ett möte varannan vecka där alla klasser och lärare samlas för att ha möjlighet att lämna synpunkter och diskutera vad som är aktuellt. Liknande sammankomster finns på alla utbildningar.

### **Styrkor och utvecklingsområden**

Lärartätheten, handledningen och den nära kontakten mellan studenter och lärare är en *styrka* som underlättar att fånga upp och stödja studenter som riskerar att inte nå målen. Programmen har också ofta återkommande möten och forum där studenternas progression följs på nära håll.

Systematiska kulluppföljningar görs på ett flertal olika sätt på institutioner och förvaltning. Ett *utvecklingsområde* för lärosätet är att förenkla uppföljningen, dels för att den inte ska behöva utföras flera gånger per år på olika sätt, och dels för att göra uppföljningen jämförbar över tid och över programgränserna. Systematik i hur institutionerna arbetar med att därefter fånga upp och erbjuda stöd till studenter som inte klarat studierna i tid är också i behov av genomlysning och utveckling. Det är tyvärr vanligt förekommande att studenter ansöker om examen utan att ha kännedom om att de har flera kurser och delkurser som är oavslutade där inget betyg finns. Detta är ett *utvecklingsområde*. I och med nya Ladok som infördes för två år sedan så har studenterna fått möjlighet att se sina egna studieresultat online via Student-Ladok och detta förväntas ge resultat på deras förutsättningar till genomströmning i och med att de faktiskt kan följa sina egna studieresultat.

Individuppföljningen av examensfrekvens utgör en indikator i den datasammanställning som ligger till grund för uppföljning. Den behöver förbättras bl.a. genom att samtliga data som tas fram till den måste utföras vid samma tidpunkt varje år för att vara jämförbar över tid.



### **3. Bedömningsområde: Utformning, genomförande och resultat**

Lärosätet säkerställer genom sitt kvalitetsarbete hög kvalitet i det samlade utbildningsutbudet. Lärosätet har en tydlig ansvarsfördelning och genomför kontinuerligt uppföljningar och regelbundna granskningar av sina utbildningar för att säkerställa att de är aktuella och anknyter till relevant forskning. Lärosätet följer systematiskt upp hur väl de faktiska studieresultaten motsvarar de förväntade. Såväl personal, studenter och doktorander som externa intressenter deltar på ett ändamålsenligt sätt i utvärdering och utveckling av utbildningarna. Lärosätet har en välfungerande förbättringscykel vilket innebär att lärosätet på utbildningsnivå arbetar systematiskt med att följa upp, utvärdera och utveckla utbildningarna. Lärosätet samlar systematiskt in information om utbildningarna. Med hjälp av information som tas fram inom kvalitetssystemet identifierar lärosätet utvecklingsbehov och förbättrar utbildningarna. Lärosätet vidtar åtgärder och utvecklar systematiskt utbildningarna. Lärosätet har systematiska processer och rutiner för att säkerställa att åtgärder som planeras eller genomförs på ett ändamålsenligt sätt publiceras och kommuniceras till relevanta intressenter, såväl interna som externa.

---

#### **3.1 Lärosätet har en tydlig ansvarsfördelning samt ändamålsenliga rutiner och processer för utformning, utveckling, inrättande samt nedläggning av utbildningar.**

Konstfacks kvalitetssystem syftar till att fastställa riktlinjer för kvalitetsarbete som dels säkerställer att interna och externa kvalitetskrav uppfylls, dels stödjer kontinuerlig kvalitetsutveckling.

I avsnittet gällande kvalitetssäkringsprocesser och kursdokumentation fastslås att kursdokumentation ska vara tydlig och ändamålsenlig. Huvudansvarig för genomförande är institutionerna och UFN står för stöd, uppföljning och utveckling.

UFN har beslutat om dokumentation som stöder processen för inrättande av och avvecklande av huvudområde och utbildning, samt riktlinjer som tydliggör innehållet i kursplaner:

- *Riktlinjer för arbete med kursplaner (UFN 2018-02-14)*
- *Riktlinjer för inrättande, uppföljning och avvecklande av huvudområde och utbildning vid Konstfack (KU-nämnden 2015-12-09).*

Rektor har beslutat om dokumentation som stöder processen:

- *Beslutsprocesser för inrättande och revidering av utbildning (Rektorsbeslut RÖ§1 2016-01-12).* Processerna tydliggör Utbildnings- och forskningsnämndens övergripande ansvar för kvalitet i utbildningen, säkrar att kvalitetsgranskning sker inför varje beslut, samt tydliggör ämnesrådets/lärarens beredningsansvar.

Chef för Utbildnings- och forskningsadministrativa avdelningen (UFA) har beslutat om dokumentation i form av mallar som stöd för innehåller i kurs- och utbildningsplaner. Mallarna ska säkerställa att den information som förordningen kräver finns med. De utgår även från SUHF:s rekommendationer om kursplaner, utbildningsplaner och betygssystem (REK 2011:11) och ESG standard 1.2.

I enlighet med processerna för inrättande och revidering av utbildning sker beredning av utbildningsplaner på institutionerna i samråd med handläggare på UFA, för att säkerställa att de möter formaliakraven samt att de innehåller tillräcklig och korrekt information, innan beslut föredras i UFN.

Beredning av kursplaner görs i ämnesråden, med stöd från handläggare på institutionen. Handläggaren på institutionen ska granska kursplanen och säkerställa att den innehåller tillräcklig och korrekt information, innan den föredras för beslutsfattande prefekt. Handläggare på UFA erbjuder stöd i det arbetet, samt utför granskning i form av stickprov som syftar till att säkra att kursplanerna innehåller korrekta uppgifter.

### **Styrkor och utvecklingsområden**

Lärosätet har tillfredsställande rutiner och processer för utformning, utvecklande och inrättande av utbildning. Trots detta så är kompetensen kring utformandet av kursplanernas innehåll och dess förhållande till utbildningsplanen fortfarande ojämn bland lärarna och handläggar-kompetensen när det kommer till kurs- och utbildningsplaner varierar på institutionerna. Att det ständigt kommer ett flöde av nya lärare in i utbildningarna är en bidragande faktor till avsaknad av långsiktig kompetensutveckling inom området. Det är fortfarande ett *utvecklingsområde* som bland annat adresseras i den nya högskolepedagogiska utbildningen där ett utbildningstillfälle fokuserar på utbildning progression och den röda tråden i utbildningen. Ett annat utbildningstillfälle är på temat kursutveckling och kvalitetsarbete.

Institutionerna har påpekat att det har varit svårt att utläsa vissa riktlinjer av *Beslutsprocesser för inrättande och revidering av utbildning (Rektorsbeslut RÖ&I 2016-01-12)*. Vid juridisk tillsyn påpekades också att det är otydligt när en kursplan ska vara beslutad. Konstfacks *Beslutsprocesser för inrättande och revidering av utbildning* och *Riktlinjer för arbete med kursplaner (UFN 2018-02-14)* ingår därför i åtgärdsplan efter tillsyn och är under revidering med syftet att klargöra vissa moment och tidsaspekter.

Som uppmärksammades vid tillsyn av Konstfacks regeltillämpning så finns oftast styrdokument för de flesta processer. Det finns dock vissa brister i hur de efterlevs och det finns även brister i systematik av t.ex. den årliga uppföljning av kursvärderingar och stickprov som ska göras. Sedan implementeringen av kvalitetssystemet har de gjorts sporadiskt i stället för regelbundet, vilket är ett *utvecklingsområde*. Det förklaras delvis av att även förvaltningen varit tyngd av arbete med diverse externa och interna granskningar. Lärosätet har noterat detta under implementeringen av kvalitetssystemet och arbetar för att det ska ske kontinuerligt. Samtidigt märks ett behov att effektivisera genom synkronisering med befintlig insamling av data som sker årligen i samband med årsredovisningen.

### **3.2 Lärosätet säkerställer att dess utbildningar utformas och genomförs på ett sätt som uppmuntrar studenterna till att ta en aktiv roll i lärandeprocesserna, vilket också återspeglas i examinationen.**

Konstfacks studenter förväntas ta en såväl aktiv som kritisk roll i fråga om den egna utbildningens innehåll och genomförande. Detta sker i undervisningen på flera nivåer, individuellt, i grupp och i progressionen, och utgör en naturlig del av pedagogiken på en konstnärlig högskola. Studenten deltar aktivt i gruppdiskussioner eller workshops och presenterar regelbundet sitt nuvarande projekt eller idé, och reflekterar över sitt eget och andras arbeten. Studenterna stöttar och uppmuntrar varandra och det är därför viktigt med en öppenhet i studentgruppen. Konstfacks utbildningar och pedagogik är centrerade kring studentens lärande och mycket ansvar ligger på

studenten själv att forma sina studier och planera sina projekt utifrån ramarna i kurs- och utbildningsplanerna. För utbildningarna på grundnivå inom konsthanterverk fokuserar t.ex. mycket av undervisning under år ett på att studenterna ska bli självständiga i verkstäderna.

Ett exempel som delades av Kandidatprogrammet Textil på kvalitetsseminarium 2018, var användandet av en loggbok som studenten för vid handledningssamtal. Loggboken utgör ett stöd för att tydliggöra handledarens och studentens olika ansvarsområden och roller i en handledningssituation, och betona studentens eget ansvar för sin egen utbildning och förkovring.

Ett annat exempel som lyftes från Masterprogrammet CRAFT! är ”*student feed back sessions*” som med stöd i tydliga instruktioner genomförs av studenterna över årskursgränserna en gång i veckan. I utbildningsuppföljning som gjordes 2018 kom det fram att detta moment uppskattas av studenterna.

På Institutionen för konst ingår obligatoriska kritik tillfällen för masterstudenter och de som går sista året på grundnivå. I varje utställningskritik är det en student som är opponenter och studenten måste själv förbereda sin feedback.

I kvalitetssystemet adresseras studenternas roll i lärandeprocesserna genom ett flertal kvalitetsaspekter som definierats som centrala för Konstfacks utbildningar:

- *Konstfacks utbildningar präglas av en mångfald av undervisningsformer som stödjer studentens progression och, för konstnärliga utbildningar, den konstnärliga processen.*
- *Undervisningsformerna stödjer ett prövande, experimenterande och kritiskt förhållningssätt.*
- *Utbildningarna ger studenterna förutsättningar för att utveckla fördjupade kunskaper på såväl vetenskaplig som konstnärlig grund. Metoder och teoretiska perspektiv är grundade i såväl konstnärliga som vetenskapliga eller pedagogiska praktiker. Studenterna utvecklar dessutom generiska färdigheter som sätts i relation till samhället och dess utveckling och förändring.*

Att studenterna har en aktiv roll i lärandeprocessen, vilket återspeglas i examinationen kan utläsas av kursplaner och kursbeskrivningar. Ett exempel från lärandemål från en kursplan från Kandidatprogrammet konst - *Individual artistic work 3*:

Efter avslutad kurs ska den studerande kunna:

- *Planera och problematisera sin arbetsprocess*
- *Definiera och diskutera de praktiska såväl som de konceptuella aspekterna av det konstnärliga gestaltungsarbetet.*
- *Tillämpa relevant metod, teknik och presentationsform för det aktuella arbetet*
- *Färdigställa det självständiga arbetet utifrån de förutsättningar som studenten själv fastställt i samråd med handledare*

I *Riktlinjer för arbete med kursplaner (UFN 2018-02-14)* finns också stöd för hur man skriver lärandemål med aktiva verb för vad studenten förväntas visa, riktlinjer för examinationsformer, samt att kursbeskrivningen vidare kan specificera hur en examination ska genomföras t.ex. hur examinatorn kommer att bedöma att lärandemålen är uppfyllda, vilka underlag som ska ligga till grund för examination och när de ska levereras av studenten.

I kursvärderingarna följs detta upp med frågorna ”*Anser du att du haft möjlighet att framföra dina synpunkter på kursens upplägg under kursens gång?*” och *Hur bedömer du din egen insats under kursen? Har den bidragit till en aktiv och engagerande lärandemiljö?*

## Styrkor och utvecklingsområden

Konstfack säkerställer att studenterna tar en aktiv roll i lärandeprocessen. All undervisning på Konstfack genomsyras av studentcentrerat lärande vilket är en *styrka*. Pedagogiken ser naturligtvis olika ut beroende på program och nivå, men det är en central del av pedagogiken att studenterna själva ska planera och beskriva sina projekt. Ett *utvecklingsområde* är att stärka den direkta kopplingen mellan utbildningarnas lärandeprocesser och Konstfacks centrala kvalitetsaspekter.

Lärare på Institutionen för konst har uppmärksammat en ny generation av studenter har behov av ett tydliggörande av vad som förväntas av dem. Konstfacks pedagogik kan bli en krock för studenter och det är något som lärarna behöver fortsätta att utveckla. Hur kommuniceras pedagogiken - synen på kunskapsproduktion - och att studenten äger sin egen utveckling. Utbildningsuppföljningen pekade på detta och institutionen har nu lagt in föreläsningar om vad kritik är för att synliggöra de olika undervisningsformerna och vad de gör.

### 3.3 Lärosätet säkerställer ett nära samband mellan forskning och utbildning i verksamheten.

I *Konstfacks utbildnings- och forskningsstrategi 2019 - 2023 (Rektorsbeslut RÖ§25 2019-06-19, bilaga 2)*, är ett av de fem strategiska målen att ”stärka sambandet mellan utbildning och forskning”. Lärosätet ska sträva efter ett ömsesidigt utbyte mellan utbildning och forskning genom att främja det kollegiala arbetet med ämnesutveckling.

Strategin pekar ut vikten av en ökad forskningsanknytning för alla Konstfacks utbildningar. Syftet är att förstärka relationen mellan utbildning på grund- och avancerad nivå och forskning så att utbildningarna hålls à jour med ämnes- och forskningsutvecklingen inom respektive ämne/område. För att ytterligare stärka kopplingen mellan utbildning och forskning har Konstfack ambitionen att ansöka till UKÄ om examenstillstånd på forskarnivå inom ett område hösten 2020. Med ett sådant tillstånd skulle Konstfack bli en aktör på alla nivåer i det akademiska systemet, från grundnivå upp till forskarnivå, och vidare upp till forskning.

För att stödja Konstfacks nuvarande forskning och medge större, riktade satsningar har forskningen organiserats i tematiska inriktningar som relaterar till skolans undervisningsämnen. Inriktningarna är institutionsövergripande och har formulerats utifrån den kompetens och de intressen som finns bland forskarna. De bildar en ram för forskningsprojekt på både konstnärlig och vetenskaplig grund: Designdriven kunskapsproduktion, Materiella kulturer, Narrativa processer samt Visuella kulturer och lärande. Närheten mellan vetenskapliga och konstnärliga praktiker erbjuder möjligheter att utmana/ompröva traditioner och förhållningssätt. Vid inrättande av ny utbildning ska forskningsanknytning inom det nya huvudområdet i förhållande till Konstfacks forskningsinriktningar beaktas, och en faktor vid inrättande av ny utbildning är forskningsaktivitet och aktuell praktik på konstnärlig och vetenskaplig grund samt yrkespraktik (*Riktlinjer för inrättande, uppföljning och avvecklande av huvudområde och utbildning vid Konstfack, KU-nämnden 2012-12-12*)

Forskarkompetens i utbildningen är en faktor för säkerställandet av forskningsanknytning. I vissa fall kan forskning integreras i utbildningen genom direkt samverkan med aktuella forskningsprojekt. Ett exempel är en kurs på Kandidatprogrammet i Inredningsarkitektur och möbeldesign, årskurs 2. Studenterna utforskade samtida bostadstypologier för att utmana dagens föreställning om bostaden. De gjorde detta genom att gestalta utifrån principer som utforskas i forskningsprojektet *Live in Lab* på KTH, vars syfte är att utveckla framtidens resurseffektiva och hållbara byggnader.



Undervisning, kurslitteratur eller annat lärandematerial och examination ska i enlighet med kvalitetsaspekterna i Kvalitetssystemet vara utformade så att de förutom att stödja progression och studenternas lärande också ”säkrar anknytning till aktuell forskning och utveckling inom fältet”. Utbildningarna ska vidare ge studenterna förutsättningar för att *utveckla fördjupade kunskaper på såväl vetenskaplig som konstnärlig grund. Metoder och teoretiska perspektiv ska vara grundade i såväl konstnärliga som vetenskapliga eller pedagogiska praktiker (Kvalitetssystemet 3.1).*

I samband med sammanställning av indikatorer inför utbildningsuppföljningen är forskningsanknytning ett av de områden som det insamlas information om. Under åren 2017–2019 har forskningsanknytning i utbildningarna varit en av de kvalitetsaspekter som UFN beslutat att utbildningarna ska följa upp. Vart sjätte år i samband med utbildningsutvärdering följs dessutom målet forskningsanknytning i utbildningen upp enligt bedömningsgrunderna:

- (*Miljö*): undervisningens innehåll och form vilar på konstnärlig och/eller vetenskaplig grund samt beprövad erfarenhet;
- (*Miljö*): verksamma i utbildningen har aktuell och adekvat kompetens;
- (*Måluppfyllelse*): utbildningarna når kraven i högskolelagen och i högskoleförordningen

Dessa aspekter mäter alla utbildningarnas forskningsanknytning ur olika perspektiv: genom fokus på kraven på forskningsanknytning i lag och förordning, kraven på att utbildningarna ska vila på konstnärlig och eller vetenskaplig grund, samt genom kraven på rätt lärarkompetens.

### **Forskningsanknytning genom kompetensutveckling och ämnesutveckling**

En faktor som bidrar till utbildningarnas forskningsanknytning är lärarnas kompetensutveckling. Alla lärare ska erbjudas möjlighet till kompetensutveckling (se även avsnitt 2.1). Gästföreläsare och externa opponenter utgör också ett viktigt inslag i utbildningarna och lärarnas inblick i aktuell forskning stärks genom specifika aktiviteter, såsom seminarier.

Några exempel på kompetensutveckling genom föreläsningar och seminarieaktiviteter är:

- *Friday lectures* (öppna föreläsningar med aktuella forskningsteman)
- *Open school* (öppna föreläsningar aktuella forskningsteman)
- *Forskningsveckan* (varje vår)
- *Högre seminarier* – (öppna seminarier, utgör en plattform för kontinuerligt utbyte kring Konstfacks forskning)

För att underlätta erfarenhetsutbyte och överföring av information mellan lärarna uppmuntras det kollegiala pedagogiska samtalet. En viktig årlig aktivitet för forskningsanknytningen är Forskningsveckan, som kombinerar föreläsningar, diskussioner och workshops. Veckan vänder sig främst till Konstfacks studenter, men också till konstnärer, forskare, lärare och en intresserad allmänhet. För att säkerställa deltagande för Konstfacks masterstudenter planeras det in i deras scheman.

Ämnesutveckling är nödvändig för att stärka kvaliteten i både utbildning och forskning, och utgör också en brygga mellan dem. Ämnesutvecklingen stödjer utbildningarnas forskningsanknytning. En fördjupad ämneskunskap ger stadga och identitet åt utbildningen och ökar möjligheten till samverkan med andra utbildnings- och forskningsfält, nationellt och internationellt. Konstfack strävar därför efter att alla lärare ska vara engagerade i ämnesutveckling, forskning och högskolepedagogisk utveckling, utifrån sina specifika funktioner och ansvarsområden.

UFN utgör en central instans för Konstfacks ämnesutveckling. Under UFN finns ett inrättat Forsknings- och forskarutbildningsutskott (FFU). Konstfacks forskningsorganisation utgörs vidare av en vicerektor med särskilt ansvar för forskning, samt sju forskningsledare med 20 procent tjänstgöringsgrad. Forskningsledarna representerar var och en ett av Konstfacks undervisningsämnen, och utgör därmed en länk mellan forskning och undervisning. FFU leds av Konstfacks vicerektor och de sju forskningsledarna är ledamöter. UFN utgör tillsammans med FFU därmed en instans där kvalitetsfrågor rörande utbildning och forskning möts, och utgör en viktig instans för att säkra forskningsanknytningen i utbildningarna.

Ett exempel på ett initiativ för att stärka forskningsanknytningen i utbildningen är UFN:s beslut att örönmärka en del av Konstfacks forskningsanslag för forskningstid i tjänst för Konstfacks lärare. Vid den första utlysningen 2018 beviljade UFN nio lärare 20 procent forskningstid i tjänst i 12 månader. Utlysningen är årligen återkommande och ska följas upp årligen av UFN. Lärarnas forskningstid ska redovisas under Forskningsveckan.

Ett annat exempel är att UFN beslutat avsätta anslagsmedel för en ny seminarieform ”*One day about*” som ska fungera som miljö för forskningsidéer och framtida forskningsprojekt. FFU arrangerar detta och 2018 arrangerades *One day about Typographic histories* där fyra forskningsprojekt presenterades.

UFN har också medel som institutionerna kan ansöka om för diverse forskningsaktiviteter. Några exempel på hur detta använts är:

- Visuellt kommunikation ordnade 2018 en ämneskonferens om två heldagar för hela lärarlaget inklusive prefekt, utbildningsadministratör och studentrepresentanter. Konferensen syftade till att kartlägga och diskutera vart ämnet är på väg, hur det påverkar utbildning på grund- och avancerad nivå samt forskning. Vid konferensen etablerades bl.a. de profiler som senare låg till grund för utlysning av två doktorandtjänster till KTD-programmet.
- 2019 deltog Visuellt kommunikation i Visual Communication Symposium for Study Programmes in Graphic Design and Visual Communication. 5-6 juni 2019, Aalto University, Espoo, Finland. Symposiet samlade utbildnings- och forskningsansvariga personer för visuellt kommunikation vid universitet och högskolor i Norden och Baltikum, och syftade till att dela och diskutera viktiga frågor kring utbildning och forskning inom visuellt kommunikation; samverkan, utbyten och områdets signifikanta ställning som praktik-driven forskning.
- Inredningsarkitektur och möbeldesign startade 2018 med dessa medel en forskningskonferens (IA Research Festival) kopplat till området, en vecka av seminarier och workshops med lärare, studenter och praktiker. Konferensen svarade på ett behov som studenterna lyft, att få veta mer om konstnärlig forskning knutet till ämnet.
- Institutionen för konst använde 2018 medel för en fokusgrupp för studenterna i konst, Immediate Archaeologies, ledd av en forskare och tätt kopplad till dennes arbete, avslutades i mars med en utställning i Brasilien, i samarbete med the Museum of Archaeology and Ethnology of Bahia och the Federal University of Bahia.

Doktoranderna kan ha som mest 20% institutionstjänstgöring i sin tjänst. 10% av den är avsatt för undervisning eller andra arbetsuppgifter på institutionen, och viss tid är även avsatt för exempelvis ämnesutveckling och deltagande i forskningsveckan, vilket styrker anknytning till forskning i utbildningen.

Institutionen för konsthantverk erbjuder sedan flera år en forskningsförberedande kurs, *Research Lab CRAFT!* - som vänder sig till yrkesverksamma med anknytning till konsthantverk. Studier på avancerad nivå inom närliggande område är ett förkunskapskrav.

### **Forskningsanknytning genom publicering**

Konstfacks interna publiceringskultur är viktig för lärosätets ämnesutveckling. Den spelar även en viktig roll för forskningsanknytningen av utbildningen, eftersom forskningspublikationerna kan användas i lärarnas undervisning. För att utveckla Konstfacks arbete med publikationer av konstnärliga och vetenskapliga resultat finns en publikationskommitté. Kommittén har ett övergripande ansvar för Konstfacks utgivning och har till syfte att stödja publicering av hög kvalitet. ”Publicering” inom konstnärlig forskning kan också innebära ett slags offentliggörande, en utställning kan vara likvärdig med publicering, vilket diskuterades bland annat på professorsinternatet 2019.

#### *Research Catalogue*

För att ytterligare stärka spridningen av de resultat inom konstnärlig forskning som sedan kan komma utbildningarna till del, har Konstfack genom högskolebiblioteket utvecklat arbetet med Research Catalogue som är en internationell databas för konstnärlig forskning. Alla forskare och doktorander har tillgång till Research Catalogue och uppmuntras till att använda plattformen för att dela sina projekt med kollegiet på Konstfack. Biblioteket bistår med utbildning.

#### *Konstfack Collection*

Konstfack har också en egen publikationsverksamhet som sker under rubriken Konstfack Collection. Utgivningen består bl.a. av forskningspublikationer, doktorsavhandlingar, läromedel och böcker som är resultatet av projekt och kurser på högskolan. Arbetet med Konstfack Collection leds av en beslutande publikationskommitté som har ett övergripande ansvar för Konstfacks utgivning med syfte att stödja publicering av hög kvalitet utförd av högskolans forskare, lärare och doktorander.

#### *Publikationsdatabasen DiVA*

Sedan 2012 används på Konstfack databasen DiVA för att registrera forskningspublikationer, konferensbidrag och konstnärlig output. DiVA fungerar både som en databas med metadata och som ett verktyg för att tillgängliggöra publikationer i fulltext, när förlaget tillåter detta, för att göra forskningen tillgänglig.

#### *Bibliotek med forskningsresurser*

Konstfacks har ett bibliotek med ett stort utbud av konstnärliga och vetenskapliga databaser, facklitteratur, tidskrifter, arkivmaterial samt ett videotek. Biblioteket erbjuder handledning och skräddarsydda kurser; bland annat databassökning för uppsatsarbete och forskningsprojekt. Samtliga studenter har schemalagd biblioteksundervisning tre gånger under sin utbildning. Vid dessa tillfällen ges introduktioner kring arbete med forskningsdatabaser, sökmetoder och källkritik.

## Styrkor och utvecklingsområden.

Eftersom en av aspekterna som följts upp i utbildningsuppföljningarna sedan 2017 har varit forskningsanknytning i utbildningen har bilden av hur det ser ut på de olika programmen kartlagts, vilket är en *styrka*.

I utbildningsuppföljningarna för konst och KHV visar man flera exempel på forskningsanknytning i utbildningen, men i båda självvärderingarna konstateras också att studenterna efterfrågar en fördjupad inblick i konstnärlig forskning vilket är ett *utvecklingsområde*. Det har t.ex. lett till att fler kandidatprogram har den årliga forskningsveckan schemalagd alternativt delvis undervisningsfri, så att fler kandidatstudenter ska ges möjlighet att delta. För lärarutbildning med inriktning mot gymnasieskolan, har årskurs 5 forskningsveckan inskriven i sitt schema. Flera program ser också att Konstfacks strategiska satsningar på forskning med exempelvis riktade medel, forskningsledare, fler doktorander etc. kommer att stärka forskningsanknytningen i utbildningen.

### 3.4 Lärosätet säkerställer att dess utbildningar utformas och genomförs med tydlig koppling mellan nationella och lokala mål, lärandeaktiviteter och examinationer.

Kvalitetssystemet ringar in ett flertal kvalitetsaspekter som ska säkerställas bl.a. att

- *Utbildningarna är utformade i enlighet med examensmål. Examensmålen är dels högskoleförordningens lärandemål, dels i förekommande fall examensmål som är specifika för varje program.*
- *Undervisning, kurslitteratur/annat lärandematerial och examination är utformade så att de stödjer progression, stödjer studenternas lärande och säkrar anknytning till aktuell forskning och utveckling inom fältet.*
- *Kriterier för bedömning är tydliga och kommunicerade på förhand till studenterna.*
- *Examinationsmetoder och bedömningsprocesser är relevanta i förhållande till de lärandemål som examineras.*
- *Kursernas lärandemål är tydligt formulerade och överensstämmer med kursens nivå och innehåll.*

De kvalitetssäkringsprocesser som beskrivs i kapitel 4 (*Kvalitetssystemet*) är de löpande processer som ska säkerställa att det finns goda förutsättningar för att utbildningarna och dess genomförande ska hålla hög kvalitet. Processerna är integrerade i den vardagliga utbildningsverksamheten och sker systematiskt. De syftar också till att säkerställa att utbildningarnas resultat håller hög kvalitet och att det sker ett utvecklingsarbete. Årligen förs prioriterade förbättringsområden in i verksamhetsplaneringen för berörd enhet eller institution och detta följs upp i samband med den verksamhetsuppföljning som görs i årsredovisningsarbetet.

Uppföljning och utvärdering av utbildningen sker regelbundet för att säkerställa förutsättningarna för hög kvalitet och för att säkerställa studenterna når de uppsatta examensmålen (*Kvalitetssystemet* 2.5). Uppföljningen som sker vart tredje år för respektive huvudområde (för både program och fristående kurser knutna till huvudområdet), värderar utbildningarnas styrkor och svagheter i förhållande till de centrala kvalitetsaspekterna gällande främst miljö, resurser, och genomförande. Granskningen av examensmålen sker framförallt i sex-årscykeln i samband med utbildningsutvärdering. Systemet är uppbyggt i tre cykler med intentionen att fördela arbetsresurser över tiden och främja kvalitetsutveckling i stället för att lägga störst fokus på sällan återkommande granskningar.

Konstfack strävar efter att ge förutsättningar för detta genom riktlinjer och instruktioner för inrättande och revidering av utbildningar, riktlinjer för kursplaner m.m. I den högskolepedagogiska utbildningen utgör skapandet av kursplaner och kursbeskrivningar ett av utbildningstillfällena för lärarna. Ämnesråd och programråd skapar kursplaner som beslutas av prefekt på delegation av UFN. I den hanteringen finns oftast handläggare på institution som stöd för att hjälpa till med kopplingen mot utbildningsplanen. Det finns även handläggarstöd för detta på UFA. När en utbildningsplan ska revideras går den genom många instanser som ämnesråd, handläggare på UFA, innan den går upp till UFN för beslut. Dessa steg ska följas för att kunna säkerställa målen. UFN ansvarar slutligen för att utbildningsplanerna möter målen.

UFA har som ambition att utföra stickprov på kursplaner årligen och utför även stickprov på utbildningsplaner. 2018 gick UFA igenom samtliga utbildningsplaner med vissa formalia-revideringar som följd.

Vart sjätte år i samband med utbildningsutvärdering av utbildningar inom ett visst huvudområde ska en bedömargrupp säkerställa att utbildningarna når kraven i högskolelagen och i högskoleförordning (examensmål), och examination sker på ett rättssäkert sätt och ändamålsenligt.

Detta följs upp även delvis i kursvärderingarna, som genom exempelvis följande frågor;

- Anser du att formerna för examination och betygskriterierna har varit tydliga?
- Anser du att du kan/kunde uppvisa att du nått lärandemålen genom formerna för examinationen i denna kurs?
- Var kurslitteraturen och undervisningsmaterialet relevant för kursens innehåll?

IBIS gjorde ett omfattande kvalitetsutvecklingsarbete av lärarutbildningen 2015 då studenter, programråd och lärarkollegiet involverades. Arbetet tog utgångspunkt utifrån arbetslagens erfarenheter och studenternas kursutvärderingar och resulterade i förändringar av kursernas innehåll, upplägg och inbördes relationer. Utvecklingen av utbildningsplanerna innebar tydligare koppling till examensmålen där ämneskurser, utbildningsvetenskaplig kärna och verksamhetsförlagd utbildning kopplades samman på ett mer ändamålsenligt sätt. Det ledde till flera förbättringar med koppling till detta examensmål. IBIS säkerställer måluppfyllelse genom användandet av målmatris och detta är ett exempel som Konstfack eventuellt på sikt bör sprida till övriga institutioner.

Ett arbete för att utveckla utbildningsplanen för Kandidatprogrammet Konst påbörjades 2015/2016, och fortsatte i och med självvärderingen 2018 att bearbetas i lärarlaget. Under självvärderingsarbetet konstaterades att det fanns ett fortsatt behov av att diskutera utbildningen. Utbildningen genomlystes därefter med särskilt fokus på nationella och lokala mål samt examinationsformer. Fokus i detta arbete var att öka förutsättningarna för kontinuitet mellan utbildningsplan, kursplan och kursbeskrivningar samt för progression och samspel mellan lärandemål, innehåll och examinationsformer. Den nya utbildningsplanen antar studenter med start hösten 2020. Därefter har Masterprogrammet Konst påbörjat en liknande process för att omarbete sin utbildningsplan.

### **Styrkor och utvecklingsområden**

Bedömningen är att UFN:s övergripande ansvar för kvalitet i utbildning är en *styrka*, men då examensmålen framförallt granskas vart sjätte år, och den första utbildningsutvärderingen med externa peers är pågående, så har kvalitetssystemet ännu inte kunnat påvisa om detta fungerar väl. Vid beredning av nya kursplaner behöver ämnesråden utveckla kontroll och eventuell påverkan i relation till utbildningsplanen. Detta är fortfarande ett *utvecklingsområde* då beslut

om kursplaner är delegerade till prefekt och utbildningshandläggarkompetensen är under utveckling. Att säkerställa att utbildningarna systematiskt stödjer Konstfacks strategi och övergripande mål är också ett *utvecklingsområde* för institutionernas ämnesråd och för UFN.

### **3.5 Utifrån kontinuerliga uppföljningar och regelbundna granskningar vidtar lärosätet de åtgärder som krävs för att förbättra och utveckla utbildningarna.**

Program- och kursutveckling pågår ständigt i samarbete mellan kollegiet, programmen och institutionen. Kvalitetsarbetet är analytiskt och undersökande för att säkerställa hög kvalitet i respektive utbildning. Uppföljning sker systematiskt inom ramarna för Konstfacks kvalitetssystem för att säkerställa att utbildningarna har god kvalitet. Information som ska bidra till att visa utvecklingen i utbildningarnas förutsättningar, genomförande och resultat ska regelbundet samlas in, däribland ”*studenternas bidrag till kvalitetsutveckling i utbildningen, kursvärderingar*”.

Hur granskningarna ska gå till styrs av kvalitetssystemet samt av UFN:s mer detaljerade metodanvisningar (se *Kvalitetssystemet sid 17*). Under punkt 3.1. ovan har beskrivits hur ansvarsfördelningen ser ut när det gäller utveckling av utbildningarna.

Tidigare har uppföljningar initierats vid löpande behov eller p.g.a. externa granskningar av HSV respektive UKÄ. 2017 gjordes de första utbildningsuppföljningarna i enlighet med kvalitetssystemet. Då skedde uppföljning av: kandidatprogrammet i Grafisk formgivning & Illustration; masterprogrammen i Visuell kommunikation samt Visuell kultur och lärande; båda ämneslärarutbildningarna; samt de fristående kurserna *Ways of Seeing, Grundkurs i pedagogik för högskolelärare, Utbildning för VFU-handledare* och *Visuell kommunikation för yrkesverksamma*.

Under 2018 gjordes utbildningsuppföljningar av Kandidatprogrammet och Masterprogrammet i Konst, Kandidatprogrammen Keramik och Glas, Textil, Ädellab, Masterprogrammet CRAFT!, samt av de fristående kurserna *Fotografins och videokonstens historia, Curatorlab* och *Research lab CRAFT!*.

Under 2019 gjordes utbildningsuppföljningar av utbildningsprogram inom huvudområdet design. Dessa är Kandidatprogrammen i Industridesign respektive Inredningsarkitektur och möbeldesign; Masterprogrammet i design, inriktning individuell studieplan i design respektive rumslig gestaltning; samt den fristående kursen *Design for Sustainable Co-Creation*.

Det finns flera exempel på utvecklingsområden som definierats genom utbildningsuppföljningarna (se även exempel under avsnitt 2 - Förutsättningar).

En fråga som diskuterades i utbildningsuppföljningarna 2018 och som nämnts tidigare var vikten av långsiktighet och hur viktigt det därför är att dokumentera och bevara ”utbildningens minne”. Frågor som kommit upp är hur man på ett bra sätt introducerar nya kollegor till utbildningen, den utveckling som gjorts och den planerade utveckling som ska göras. Institutionerna lyfter det som väldigt positivt att det nu finns dokumenterade självvärderingar och synpunkter från UFN som andra kan ta del av och läsa. De kan fungera som en del i överlämningsarbetet mellan lärare.

I utbildningsuppföljningen av Design med tillhörande program 2019 summerades att ”*en generell utmaning vid institutionen är att skapa större kontinuitet i verksamheten genom att utveckla metoder och rutiner för dokumentation. Inte minst behöver kunskapsöverföring och introduktion av nyanställda ses över*”.

Några av de utvecklingsområden som Institutionen för konst noterade i sin utbildningsuppföljning 2018 var följande:

- Diskussioner om pedagogiska metoder i arbetet med enskild handledning i lärarlaget ska särskilt prioriteras.
- Stärkt samverkan mellan forskning och undervisning.
- Ansträngningarna i arbetet med breddad rekrytering behöver öka. Särskilt fokus ska ägnas formuleringen av antagningskriterier samt ökad öppenhet och transparens i antagningen.
- Skapa bättre förutsättningar för kommunikation kring öppna föreläsningar så att studenterna vet i god tid vad de kan delta i.
- Arbeta med den fysiska och sociala miljön som ett integrerat fält i utbildningen.

Kandidatprogrammet Keramik och glas noterade i sin självvärdering att: *”av både studenter och lärare lyfts verkstäderna och den personal och kunskap som finns där fram som utbildningens styrka. Verkstäderna är i ett internationellt sammanhang mycket bra och det i kombination med närheten till museum, konsthallar, gallerier gör utbildningen attraktiv.”*

Kandidatprogrammet Textil lyfter fram en svaghet som nämnts i avsnittet förutsättningar och det är problematiken med en personanknuten utbildning. *”Varje gång en lärare byts ut skapas stress och oro och ger tyvärr ett rörigt resultat”*.

Institutionen för konsthantverk noterar generellt att de behöver göra insatser för att få upp söktrycket. Detta är dock komplext då det är en nationell/global problematik för utbildningar inom konsthantverk som inte specifikt gäller Konstfack.

Visuell kommunikation noterade 2017 i sin självvärdering att det fanns ett behov att öka rörligheten i kollegiet mellan programmen. Dels för att fler lärare skulle kunna undervisa på båda programmen vid behov och dels för att bättra ta tillvara de samlade erfarenheter och kunskaper som finns i lärarlaget, i synnerhet vad gäller kollegialt utbyte av värde för pedagogisk utveckling, ämnesutveckling och forskning. Därefter har institutionen vidtagit flera förbättringsåtgärder:

- Prefekten har utvecklat arbetet med tjänsteplanering för att göra utrymme för rörlighet mellan programmen.
- Utlysningar av tjänster har utformats för att säkerställa att kompetensen fungerar på både grund- och avancerad nivå.
- Professorerna har initierat ämnesgrupper som går tvärs genom de arbetsgrupper som jobbar på de respektive programmen.
- 
- Professorerna har ökat antal programöverskridande initiativ. Där har UFN-medlen för stärkt koppling mellan forskning och utbildning varit avgörande för att frisätta lärarresurser.
- Årlig presentation av samtliga lärare för nya studenter.

## **Kursvärderingar**

Uppföljning på kursnivå sker framförallt genom kursutvärderingar och i de efterföljande diskussioner som förs i ämnesråd/programråd, studentråd eller andra mötesforum.

Alla studenter har möjlighet att lämna individuella synpunkter anonymt efter varje kurs genom deltagande i digitala kursvärderingar. Kursdeltagarna får via mejl en sammanställning av den digitala rapporten, som även publiceras på intranätet. Om kursens upplägg möjliggör det så avslutas varje kurs även med ett samtal i grupp mellan kursdeltagare och lärare kring kvaliteter och utvecklingsområden i kursen. Detta samtal ger möjlighet för studenter att få direkt återkoppling på sina synpunkter och tillsammans med läraren diskutera möjliga åtgärder.

I samband med kursstarten är det lärarens ansvar att informera den nya studentgruppen om vilka eventuella förbättringar som har genomförts efter föregående kursvärdering. Institutionerna uppmanas att lämna information skriftligt i kursbeskrivningen, som lämnas till studenterna i samband med kursstarten. Följande exempel kommer från kursbeskrivningen för kursen Narration (LYB203), 2018:

*”I slutet av kursen genomförs en kursutvärdering där studenterna har möjlighet att anonymt besvara frågor om den kurs de har läst. Det primära syftet med kursvärderingar är att de skall ligga till grund för utveckling av utbildningen på Konstfack. Studenterna har överlag varit mycket nöjda med kursen. Utifrån de synpunkter som framkommit i tidigare kursutvärderingar har vi valt att fokusera på serieteckning, rörlig bild och animation, samt didaktiska konkretiseringar av dessa berättande medier. Vi lägger särskilt fokus på det ämnesdidaktiska perspektivet riktat mot framtida lärarpraktik. Seriemomentet har lagts om för att skapa mer omväxling mellan individuellt och kollektivt arbete i kursen som helhet.”*

Ett konkret exempel på förbättringar som föranleddes av kursvärderingarna framgår i uppföljning av fristående kursen Ways of seeing, som följdes upp 2017. Institutionen skrev i sin självvärdering: *”Med stöd av utvärderingen har man ”finslipat” på detaljer och framför allt jobbat med förbättringar av kommunikation av kursens övergripande målsättningar och lärandemål. Här ser vi att de 11,1% av deltagarna som svarat att de inte fått tillräcklig information om kursens innehåll och mål vid kursstarten också har svårt att avgöra vilken nivå av inflytande de har samt huruvida de uppfyller lärandemål eller inte.”*

Vid uppföljning 2018 skrev lärare för masterprogrammet i Konst följande: *”Varje handledare har ett obligatoriskt möte med sin studentgrupp en gång i månaden. Detta tillfälle lägger respektive handledare upp en planering för tillsammans med studentgruppen så att studenternas intressen och frågor kan få ta plats. Utifrån en önskan från Masterstudenterna om fler kritiktilfällen i grupp kommer vi nu pröva att använda gruppmötena som en möjlighet till detta.”*

I samband med UKÄ:s utvärdering av ämneslärarutbildning har Institutionen för bild- och slöjdpedagogik i sin självvärdering lyft följande exempel: *”Ett exempel på önskemål är tidig information om det självständiga arbetet redan i början av höstterminen för de studenter som skriver sitt arbete under våren i årskurs fem. HT2018 innehöll därför redan terminens första UVK-kurs uppstartsinformation om det självständiga arbetet”.*

Kursvärderingarna har samma process enligt *Kursutveckling på Konstfack - Process och riktlinjer för kursutvärderingar (Rektorsbeslut RÖ\$49 2016-12-19)*, men institutionerna har utrymme att tillämpa processen utifrån egna förutsättningar. Vid juridisk tillsyn påpekades att detta var en otydlighet i riktlinjerna och Konstfack kommer därför att se över vissa formuleringar.

Resultaten av kursvärderingarna tas om hand på institutionerna och där finns några olika exempel på hur man arbetar med studenternas feedback.

Institutionen för konst för in de åtgärder man vidtagit i kursbeskrivningarna nästa gång kursen ges.

På Institutionen för konsthantverk genomför man ofta muntliga utvärderingar med studenterna direkt efter varje kurs, som ett komplement till enkäten. KHV delade på kvalitetsseminariet 2018 ett exempel rörande kursutvärderingar. De använder kursreferat som ett verktyg. Efter varje termin sammanställer läraren sina och studenternas reflektioner, samt lämnar förslag på förbättringar och kommenterar ämnesutveckling. Kursreferaten diskuteras sedan på en



kurskonferens tillsammans med studenterna. Detta dokumenteras och ligger till grund för fortsatt kvalitetsarbete.

IBIS började under 2018 att genomföra programutvärderingar i årskurs 4. Denna utvärdering utgör en grund för programrådets arbete med programutveckling tillsammans med både kursutvärderingar och den alumnenkät som genomförs vartannat år av SCB på uppdrag av Lärarytbildningskonventet. Den systematiska uppföljningen på programnivå är inbyggd i programrådets årsplan, där man en gång per år sammanfattar och utvärderar kursvärderingarna från det senaste läsåret hålls. På IBIS gör kursledaren en egen utvärdering av kursen, analyserar studenternas svar och föreslår förbättringar inför nästa gång kursen ges. IBIS var även först med att inrätta ett s.k. prefektråd (som nu har bytt namn till studentråd) där två studentrepresentanter från varje klass och årskurs ingår tillsammans med prefekt och lärarrepresentant. Rådet träffas två gånger per termin, går igenom kursvärderingsresultat och diskuterar möjliga åtgärder. De tre andra institutionerna har därefter inrättat liknande organ.

Vid Institutionen för design, inredningsarkitektur och visuell kommunikation har man dock avsatt studentrådet för diskussion av andra studentrelaterade frågor och när det gäller kursvärderingar bjuds studenterna i stället in till respektive lärarlagsmöte en gång i månaden, där kursutveckling och aktuella kursrelaterade frågor diskuteras.

### **Styrkor och utvecklingsområden**

Utbildningsuppföljningarna har utförts inom kvalitetssystemets ramar enligt plan. Vid tillbakablick och analys så är det i synnerhet självvärderingarna som institutionerna tagit fram, som lärarna anser är den största behållningen i kvalitetsarbetet vad gäller utbildningarnas utveckling. Flera utvecklingsområden har definierats och åtgärder har vidtagits, det är dock svårt att redovisa åtgärderna på samtliga punkter p.g.a. att det inte finns redovisningskrav.

Institutionerna och UFN har uppmärksammat att de saknar någon slags enklare återkoppling av åtgärder efter utbildningsuppföljningen - som i sådant fall bör ske efter det att UFN har lämnat rekommendationer och haft dialog med institutionerna. UFN och kvalitetsrådet kommer att undersöka om det kan vara värdefullt att införa ytterligare en återkoppling efter att institutionerna har vidtagit åtgärder. Kvalitetssystemet och dess tillhörande processer och metoder, bör i enlighet med kvalitetspolicyn ses över kontinuerligt.

Problem med resurser främst från institutionerna men också från förvaltning har definierats i arbetet med utbildningsuppföljningar och utbildningsutvärderingar. Det är centralt att Konstfack nu analyserar hur kvalitetssystemet fungerat i praktiken – styrkor och svagheter.

Hur institutionernas arbete med kvalitet i utbildningen sparas och delas i en organisation av visstidsanställda är fortfarande ett *utvecklingsområde* för institutionerna, men även för förvaltningen gällande systemstöd och infrastruktur. Som nämndes i avsnittet *Styrning och organisation* kan även vilka lärare som har det största kvalitetsansvaret för utbildningens utveckling med fördel tydliggöras.

### 3.6 Lärosätet säkerställer att granskningsresultat publiceras och att åtgärder som planeras eller genomförs för att förbättra och utveckla utbildningarna kommuniceras på ett ändamålsenligt sätt med relevanta intressenter.

De regelbundna granskningar som utförs för att säkerställa att utbildningarna har god kvalitet genomförs inom ramen för Konstfacks kvalitetssystem (*Rektorsbeslut RÖ§50, 2016-12-19 rev. RÖ§14 2019-04-08*), bilaga 1). Resultaten diskuteras i dialog mellan UFN och institutionerna och erfarenheter som institutionerna väljer att dela presenteras även på ett årligt återkommande seminarium. Studenterna för de program som är aktuella för uppföljningen bjuds from 2019 in till seminariet.



Emma Brolander, 2017, "Illusion, färg, komposition"

Resultaten av självvärderingarna, inklusive de exempel som institutionerna själva väljer att lyfta, delas via intranätet.

Åtgärder som föranlett förbättringar i kurser ska delges studenterna vid kursstarten. På institutionen för konst görs detta genom att man skriver in det i kursbeskrivningen för kursen. På andra institutioner kan det ske via möten med studenterna alternativt vid kursstart (se beskrivning och exempel ovan under 3.5).

#### **Styrkor och utvecklingsområden**

Det är en *styrka* att vara en liten högskola när det gäller att kommunicera resultaten till relevanta intressenter som studenter, UFN, kollegiet och ledning. Exempel och resultat delas på kvalitetsseminarium och i dialog mellan UFN och ämnesråden. Lärosätet behöver säkerställa att information finns tillgänglig på både svenska och engelska, vilket är både ett *utvecklingsområde* och ett strategiskt mål.



## 4. Bedömningsområde: Jämställdhet

Lärosätet säkerställer genom sitt systematiska kvalitetsarbete att jämställdhet beaktas i utbildningarnas innehåll, utformning och genomförande. Jämställdhet innebär att kvinnor och män har samma rättigheter, skyldigheter och möjligheter. Det handlar om såväl jämn könsfördelning som att uppmärksamma attityder, normer, värderingar och ideal som påverkar villkoren för kvinnor och män.<sup>1</sup> Lärosätet beaktar jämställdhet systematiskt som en del av lärosätets kvalitetssystem och kvalitetsarbete. Med hjälp av information som tas fram inom kvalitetssystemet identifierar lärosätet förbättrings- och utvecklingsbehov. Lärosätet vidtar åtgärder och utvecklar systematiskt utbildningarna utifrån ett jämställdhetsperspektiv. Lärosätet har systematiska processer och rutiner för att säkerställa att åtgärder som planeras eller genomförs på ett ändamålsenligt sätt kommuniceras till relevanta intressenter, såväl interna som externa.

---

### 4.1 Lärosätet säkerställer, genom rutiner och processer, ett systematiskt arbete med att beakta jämställdhet i utbildningarnas innehåll, utformning och genomförande.

Frågor om makt, social rättvisa, normkritik, normkreativitet, mångfald, likabehandling, social hållbarhet - inklusive jämställdhet, är ständigt aktuella på Konstfack. Konstfacks värdegrund lyfter bland annat fram att ” Vår verksamhet präglas av humanism, kritisk och kreativ förmåga samt engagemang för en miljömässig och socialt hållbar utveckling. Våra arbetsformer är inkluderande och ger utrymme för oliktankande. Vi värdesätter lekfullhet, mod och konstnärlig integritet. Vi visar varandra tillit och ömsesidig respekt”.

På Konstfacks behandlas jämställdhetsperspektivet som en aspekt av likabehandling, mångfald- och intersektionalitets-frågor. Perspektivet integreras i hela utbildningen och behandlas kontinuerligt och systematiskt på olika nivåer. Jämställdhet ses som en av flera aspekter av den likabehandling och mångfald som Konstfack eftersträvar – att skapa lika villkor för studenter respektive anställda. Alla ska ha samma rättigheter, möjligheter och skyldigheter. Vår strävan är att detta vidare synsätt integreras i verksamheten och i våra styrdokument.

*”Vi arbetar med normkreativitet för att belysa frågor kring makt, könsroller, klass och exkludering i undervisning, projekt och samarbeten. Vi vill vara en aktiv, deltagande part i samhällets genus- och jämställdhetsfrågor. Under de senaste åren har transfrågor och postkoloniala frågor fått större utrymme, liksom frågor om intersektionalitet. Konstfack ska fortsätta med kompetensutveckling för anställda i dessa frågor och uppmuntrar till vidareutbildning i ämnen som jämställdhet, normkritik och genus. Vi ska följa utvecklingen och låta dessa frågor vara en fortsatt viktig del i studenternas utbildning.” (Plan för jämställdhetsintegration 2017 – 2019, Rektorsbeslut RÖ§17 2017-05-15)*

---

<sup>1</sup> Se Jämställdhetsmyndighetens hemsida: [www.jamstalldhetsmyndigheten.se](http://www.jamstalldhetsmyndigheten.se)

## **Jämställdhet i styrdokument och högskolegemensamt arbete**

I Konstfacks kvalitetssystem för utbildning på grund- och avancerad nivå anges att kvalitets-säkringsarbetet ska ”*stödja integrering av de övergripande perspektiven hållbar utveckling, jämställdhet och breddad rekrytering, internationalisering, samverkan och samhällspåverkan.*”

Information som utgör lämpliga indikatorer för exempelvis jämställdhetsperspektiv samlas in och analyseras regelbundet i utbildningsuppföljningarna (per program). Förvaltningen sammanställer årligen uppgifter om antal sökande, antagna och registrerade studenter, internationellt utbyte och lärare fördelade över kön.

Ett par funktioner vid förvaltningen har särskilt ansvar för jämställdhetsfrågor, exempelvis inom HR-enheten (jämställdhet/lika villkor) och vid Utbildnings- och forskningsadministrativa avdelningen (likabehandling av studenter/lika villkor). Högskoleövergripande åtgärdsplaner med relevans för jämställdhet tas fram i samarbeten mellan handläggare, övriga anställda och studenter.

Uppföljning av nyckeltal och högskoleövergripande verksamhetsmål integreras i ordinarie verksamhetsuppföljning i samband med årsredovisningsarbetet. Individbaserad statistik är i huvudsak uppdelad efter kön och - där det är möjligt - på program och/eller organisatorisk enhet. Inför utbildningsuppföljning tas även data som visar antalet kvinnor respektive män bland lärarna fram, per utbildningsprogram.

Analys av resultat i årsredovisning och andra uppföljningar fångas upp dels i stödverksamhetens årliga verksamhetsplanering, dels i institutionernas lokala arbete med utbildnings- och kursutveckling. Plan för verksamhetsstöd 2019 - 2020 (*Rektorsbeslut RÖ§33 2019-09-30*, bilaga 3) fångar exempelvis in åtgärder utifrån studentundersökningens resultat, behov av att nå fler män i studentrekryteringen, att plan för lika villkor ska upprättas samt andra åtgärder utifrån plan för jämställdhetsintegrering.

Utöver statistik som även tillhandhålls via UKÄ kan nämnas fördelning över kön i exempelvis studentundersökningar och vid stipendiefördelning (en balanserad könsfördelning eftersträvas bland stipendiemottagarna).

*Policy mot diskriminering (inklusive sexuella trakasserier) och kränkande särbehandling* har nyligen reviderats (Rektorsbeslut RÖ§46 2018-12-10). Revideringen har bidragit till att öka enhetligheten både i hur vi uttrycker oss och i ärendehanteringens då policyn omfattar både anställda och studenter.

Arbete pågår med att ta fram en plan för lika villkor för studenter och anställda 2020 - 2022. Den kommer att ersätta den tidigare *Plan för jämställdhetsintegration* och *Plan för likabehandling av studenter* (Rektorsbeslut RÖ24 2014-09-29) och tar vidare det arbete som ingått i regeringsuppdraget (jämställdhetsintegrering 2017 – 2019).

## **Jämställdhet i utbildningens innehåll, utformning och genomförande**

I Konstfacks utbildnings- och forskningsstrategi 2019 – 2020 (bilaga 2) finns också formuleringar om jämställdhet, utifrån att lärande och utveckling främjas av ömsesidighet och likvärdighet. ”*Konstfacks arbetar därför aktivt med att integrera ett jämställdhets- och mångfaldsperspektiv i processerna på alla nivåer i utbildningen och organisationen. I undervisningen och forskningen är bruket av demokratiserande strategier avgörande. Här, liksom i projekt och samarbeten, belyses intersektionella frågor om makt, könsroller, könsbalans, social klass och*

*exkludering. Konstfack strävar efter att medarbetare och studenter ska vara medvetna i dessa frågor, liksom frågor som gäller funktionsvariationer, HBTQ-rättigheter och dekolonialisering”.*

Jämställdhet ska beaktas i det interna systematiska kvalitetssäkringsarbetet av utbildningarnas innehåll, utformning och genomförande. Hur väl jämställdhet fungerar i utbildningen, styrkor och utvecklingsområden är därmed en fråga i lärarlag och utbildningsorgan på olika nivåer – från ämnesråd till utbildnings- och forskningsnämnden samt kvalitetsråd.

Även mer generell kunskapsutveckling vid respektive institution ingår i kvalitetsarbetet. Jämställdhetsfrågan adresseras utifrån en av kvalitetsaspekterna i Kvalitetssystemet gällande utbildningens utformning och innehåll 3.1. *”Ett hållbart utvecklingsperspektiv återfinns i alla utbildningar”.* Exempelvis lyfter institutionen för Konst fram sitt gemensamma arbete med att utveckla kunskap på området som ett gott exempel inom temat hållbarhet. Arbetet beskrivs i relation till formuleringar i plan för jämställdhetsintegrering.

Institutionen för Konst valde i sin utbildningsuppföljning att granska sitt eget arbete med social hållbar utveckling. De tittade på vad som redan var på plats samt definierade vad som behövde utvecklas och åtgärdas. Utvecklingsområden gällde studentstöd och hur viktigt det är att säkerställa att studenterna har tillgång till nödvändig information. Eftersom studenterna är sällananvändare på intranätet så upprättade institutionen en pärm till studenterna där de sammanställt den viktigaste informationen om stöd, resurser, jämlikhet och social hållbarhet, samt vem som är kontaktperson för olika frågor. En introduktionsföreläsning infördes också både på grundnivå och avancerad nivå till syfte att informera studenterna om Konstfacks arbete och handlingsplaner när det gäller jämställdhetsfrågor och arbetsmiljöproblem.

Alla utbildningar innehåller moment som beaktar och problematiserar jämställdhetsfrågor, vilket även svarar mot programspecifika mål i utbildningsplaner. I kandidatprogrammen för Grafisk formgivning & Illustration, Inredningsarkitektur och möbelformgivning respektive Konst anges exempelvis att efter avslutade studier ska studenten *”vara medveten om genusperspektiv, postkolonialt perspektiv och makthierarkier”.* På Kandidatprogrammet Industridesign benämns detta med *”under utbildningen får studenten utveckla sin kunskap om etik och likabehandling”* och att studenterna ska kunna *”ifrågasätta normer”.* Kandidatprogrammet Keramik och Glas menar att studenterna ska ha ett *”medvetet och aktivt förhållningssätt till aktuell samhälls- och områdesspecifik diskurs som t.ex. estetik, genusperspektiv, postkolonialt perspektiv och makthierarkiskt perspektiv”.* Det finns således olika perspektiv på hur man arbetar med dessa frågor.

För Ämneslärarprogrammen återfinns liknande skrivningar i Högskoleförordningens examensmål: *”Studenterna ska visa förmåga att i det pedagogiska arbetet göra bedömningar utifrån relevanta vetenskapliga, samhälleliga och etiska aspekter med särskilt beaktande av de mänskliga rättigheterna, i synnerhet barnets rättigheter enligt barnkonventionen, samt en hållbar utveckling.”*

För masterprogrammen finns programspecifika mål där studenten efter avslutade studier exempelvis ska:

- *”vara medveten om de kritiska teorier som analyserar och utmanar makthierarkier inom konstfältet utifrån feministiska, anti-rasistiska, klass- och queerperspektiv.”* (Konst)
- *”Visa fördjupad förståelse att väcka normkritiska frågor genom konsthantverk.”* (CRAFT!)

- ”visa fördjupad kunskap och förståelse för hur visuell kommunikation som normkritisk praktik och teori verkar i relation till bredare samhälleliga, sociala och etiska frågeställningar.” (Visuell kommunikation)
- ”visa förmåga att yrkesetiskt granska normer och strukturer som organiserar visuellt lärande och visuell kommunikation” (Visuell kultur och lärande)

Utbildning i normkritik erbjuds också för yrkesverksamma, se fristående kursen *Ways of seeing* (7,5 hp). I kursen undersöks bland annat hur identitet, normer och gränser produceras och reproduceras genom visuell kultur.

Att utgå från behov ur ett likabehandlingsperspektiv underlättar då förändring ska åstadkommas. Studentenkäten som utfördes 2019 är till god hjälp och resultatet omhändertas både i institutionernas lokala kvalitetsarbete och i högskolegemensamma åtgärder. Undersökningen ska genomföras vartannat år. De svar som ges är värdefulla, även då generella slutsatser kan vara svåra att dra utan högre svarsfrekvens.

Bland 231 respondenter angav 12 procent av att de inte vill benämnas som man eller kvinna (4% hen; 3% annat, 5% ville ej uppge). Samtidigt hade 10 procent upplevt diskriminering på grund av kön i samband med studierna det senaste året. I två kommentarer lyfts att det ”manliga könet favoriseras” och att män får mer uppmärksamhet. Dock omnämns andra typer av maktstrukturer oftare, exempelvis utbildningarnas olika status eller studenternas sociala, etniska och även geografiska bakgrund (land/stad).

Undervisning ska förläggas inom normal arbetstid, så att studier kan kombinera med föräldraskap. Med en medianålder om 25 år för nybörjare och en volymmässigt stor utbildning på avancerad nivå är detta angeläget. I undersökningen uppgav 16 procent att de är föräldrar. Ingen kommentar fanns kring svårigheter att kombinera studier med föräldraskap (utom ett önskemål om tidigare schema med hänvisning till föräldraskap). Ett annat exempel på åtgärder utgår från riskbedömningar för gravida studenters arbete i verkstäder. Inrättandet av en samordnande verkstadsfunktion har ökat enhetlighet och ökad kunskap i dessa bedömningar.

Andra exempel på hur arbete med jämställdhet kommuniceras till studenter:

- Redovisning av 2019 års studentenkät för personal och studenter.
- Fredrik Bondestam *#Metoo och sexuellt våld - från globalt till lokalt* (studenter inbjöds att delta vid denna kompetensutveckling för personal), 2018.

När det gäller kurslitteratur så är det främst IBIS som arbetar systematiskt med kvalitetssäkring av beslutade litteraturlistor. IBIS säkerställer i programrådet att litteraturlistorna beaktar jämställdhetsperspektivet. När det gäller konstnärlig utbildning så är det vanligt att studenterna får individuella läsanvisningar och i de fall litteratur och/eller annat material används så finns ingen systematisk uppföljning.

### **Jämställdhet och studentrekrytering**

Högskolorna ska aktivt främja och bredda rekryteringen till högskolan se (HL 2005:1208). Konstfack har en väl fungerande systematik och uppföljningsprocess för detta arbete. I Konstfacks plan för breddad rekrytering 2018 – 2020 läggs fokus på följande identifierade problemområden:

- könsfördelning, män är kraftigt underrepresenterade
- snedrekrytering gällande föräldrars utbildningsnivå

- snedrekrytering gällande svenska studenter med utländsk bakgrund
- regional rekrytering

Könsbundna studieval är ett identifierat problemområde i Konstfacks plan för jämställdhetsintegrering och omhändertags i plan för breddad rekrytering. En snedfördelning märks med totalt 70 procent kvinnor och 30 procent män bland registrerade studenter på konstnärlig utbildning 2018. Snedfördelningen ökar ytterligare då lärarutbildning läggs till.

Arbetet med att motverka snedrekrytering ska vara systematiskt och bygga på internt förändringsarbete, utåtriktade (externa) projekt/aktiviteter samt marknadsföring och synlighet. Gruppen för breddad rekrytering – där studenter samt anställda från institutioner och förvaltning ingår – tar fram en årlig aktivitetsplan. Aktiviteterna avrapporteras i årsredovisningsarbetet och analyseras tillsammans med statistik om sökande.

Aktiviteter genomförs även av institutionerna, exempelvis den workshop i Skogstorpsskolan i Falkenberg (2018) där pojkar från högstadiet fick lära sig olika designprocesser.

För högskolgemensamma aktiviteter svarar enheter inom förvaltningen. Bilder i rekryterande material ska spegla den mångfald som eftersträvas. Det så kallade hemvändarprojektet, där bland annat manliga studenter besöker gymnasieskolor i hemorten för att berätta om Konstfack syftar till att nå såväl män som studenter med studieovan bakgrund. Projektet pågår hela 2019 (och 2018). Riktade insatser görs mot lokalpress i den hemort varifrån avgångsstudenterna kommer i samband med vårutställning.

### **Jämställdhet och kompetensförsörjning**

En jämn könsfördelning eftersträvas bland lärarna. Bland lektorer, adjunkter och doktorander råder en balanserad könsfördelning (mellan intervallet 60/40), medan andelen kvinnor bland professorer var 64 procent och män 36% (2018). På aggregerad nivå kan Konstfack följa hur nyanställning, undervisningstid, forskningstid, forskningsmedel, lön m.m. fördelas på lärare utifrån kön, organisatorisk tillhörighet och anställning.

Konstfacks anställningsordning för anställning av lärare, forskare m.fl. har förtydligats gällande vikten av jämn könsfördelning efter påpekanden i UKÄ:s tillsynsrapport. Likaså Lärarförslagsnämndens instruktioner för rekrytering av sakkunniga.

Insatser görs kontinuerligt för att öka medvetenhet och kunskap bland anställda:

”Jämställdhet och likabehandling” erbjuds som ett av tre teman i Konstfacks högskolepedagogiska utbildning, som är obligatorisk för lärare enligt Konstfacks anställningsordning.

Föreläsningen ”Visuell makt” (erbjuds även i utbildningen) gav fördjupad kännedom om stereotypa bilders historia, funktion och samtida repetitioner våren 2018. Samma dag gavs föreläsningen ”Normkritik, språket & koloniala tankestrukturer”. Båda gavs i syfte att rusta prefekter och övriga chefer med redskap att arbeta med frågorna inom sina ansvarsområden.

Kritisk granskning av normer och stereotypa bilder är angeläget i konstnärlig utbildning, vilket även avspeglas i rekrytering av lärare. Vid rekrytering av en professor i illustration efterfrågades ett normkreativt kunnande samt att sökande uppvisade exempel på icke-stereotyp tecknande. Den debatt som uppstod gav rektor tillfälle att ge sin bild av frågorna dels internt, dels extern i olika medier.

Exempel på insatser med relevans för jämställdhet och likabehandling 2018 – 2019:

- Introduktion för nyanställda (2019)
- Presentation vid personalmöten av studentundersökningens resultat på institutionsnivå (2019).
- SUHF:s arbetsgivar dag: Jämställdhet och tillit i akademien (2018).
- Kompetensutveckling all personal Fredrik Bondestam #Metoo och sexuellt våld- från globalt till lokalt (2018).
- Kajsa Tegnér om härskartekniker och trakasserier i förhållande till pedagogik och lärmiljö för ledningsrådet (2018).
- En utbildningsdag kring intersektionalitet för skolans alla chefer med Joanna Rubin Dranger och Barakat Ghebrehavariat.

## **Styrkor och utvecklingsområden**

### *Styrdokument/högskolegemensamt*

Konstfack anser att det är en *styrka* att högskolan använder de bredare perspektiven som likabehandling, inkludering, intersektionalitet, normkritik och/eller social hållbarhet när jämställdhetsfrågor diskuteras. Dessa är också de perspektiv som studenterna själva har med sig när de adresserar frågor som rör maktstrukturer.

Ett prioriterat *utvecklingsområde* i Konstfacks plan för jämställdhetsintegration 2017 – 2019 har varit att integrera de viktigaste aspekterna i diskriminerings- och jämställdhetsfrågorna i utbildningarnas kvalitetsarbete. På så sätt kan de knytas till verksamhetens behov och till aktuella samhällsutmaningar ur ett hållbarhets- och demokratiperspektiv. I och med jämställdhetsintegreringen i institutionernas kvalitetsarbete ger inte rektor längre särskilda uppdrag åt enskilda lärare.

### *Utbildningens genomförande*

Resultatet från studentenkäten pekar ut bättre information om stödåtgärder som ett generellt *utvecklingsområde*. Studenterna efterfrågar mer kunskap om hur exempelvis kränkande särbehandling, diskriminering och sexuella trakasserier hanteras. Den information som nya studenter ges kring detta vid studiestarten är otillräcklig och därför har högskolans möteskrets för kommunikation – där även institutioner är representerade – fått i uppdrag att förbättra informationen som rör detta område.

Att motverka snedrekrytering är ett fortsatt angeläget *utvecklingsområde*. En jämförelse av studenternas bakgrund mellan 2008 och 2018 visar att åtgärderna hittills inte har påverkat snedrekrytering annat än marginellt. Från hösten 2019 stärks därför detta arbete med en heltidsanställd kommunikatör.

Ett definierat *utvecklingsområde* är att Konstfack behöver förbättra systematik och uppföljningsprocess för arbetet som ska genomföras enligt plan för jämställdhetsintegrering gällande anställda. Tre problemområden är identifierade: Tjänstefördelning, resursfördelning och medfinansiering vid forskning samt karriärvägar. Tidigare bemanningsproblem har gett viss eftersläpning då arbete med grundläggande styrdokument och rutiner inom HR varit prioriterade.

I Arbetsordning och delegering av beslutanderätt vid Konstfack saknas skrivningar om jämn könsfördelning, vilket återstår att se över. Detta är dock framskrivet i de föreskrifter/ rutiner som anger hur lärarrepresentanter utses.





## 5. Bedömningsområde: Student- och doktorandperspektiv

Lärosätet säkerställer genom sitt systematiska kvalitetsarbete att studenter och doktorander har goda förutsättningar att utöva inflytande över utbildningen och sin studiesituation. Lärosätet engagerar och motiverar studenter och doktorander att ta en aktiv del i arbetet med att utveckla utbildningarna. Student- och doktorandperspektivet beaktas systematiskt som en del av lärosätets kvalitetssystem och kvalitetsarbete. Med hjälp av information som tas fram inom kvalitetssystemet identifierar lärosätet behov av förbättring och utveckling av studenters och doktoranders förutsättningar att utöva inflytande över utbildningarna och sin studiesituation. Lärosätet vidtar åtgärder och utvecklar kontinuerligt student- och doktorandperspektivet. Lärosätet har systematiska processer och rutiner för att säkerställa att åtgärder som planeras eller genomförs på ett ändamålsenligt sätt kommuniceras till relevanta intressenter, såväl interna som externa.

---

### 5.1 Lärosätet säkerställer, genom rutiner och processer, ett systematiskt arbete med att verka för studenters och doktoranders möjligheter och förutsättningar att utöva inflytande över utbildningen och sin studiesituation.

Det finns flera styrdokument som tillsammans reglerar hur studentinflytandet ska förverkligas på alla nivåer på Konstfack. Som nämnts under inledningen så berör Konstfacks kvalitetssystem endast grund- och avancerad nivå, varför doktoranderna inte redogörs för under detta avsnitt.

Konstfacks *Arbetsordning och delegering av beslutanderätt (Högskolestyrelsen 2016-05-17, rev. 2019-05-17, bilaga 6)*, reglerar sammansättningen av varje beslutande och beredande organ som får sitt uppdrag direkt av högskolestyrelsen. Utgångspunkten är att Studentkåren utser ledamöter i alla organ, då det är möjligt. Då berörda studentgrupper ska utse representanter inom ett visst program eller en viss institution tas inte hänsyn till vilka som är medlemmar eller inte. Istället lämnas information om vem som utses till Studentkåren. På så sätt kan Studentkåren ha kontroll över representationen – även då det är icke-medlemmar som utses.

I arbetsordningen (bilaga 6) anges antalet ledamöter som ska utses bland studenter i våra högskoleövergripande organ. För lärarutbildningens programråd och institutionernas ämnesråd specificeras inte antalet studeranderepresentanter. Det är rektor som på förslag av berörd institution fattar beslut om sammansättning samt namngivna representanter bland lärare och yrkesverksamma inför varje läsår. Av beslutet framgår även vilka representanter som utsetts bland studenterna.

Andra beredande och rådgivande organ såsom utskott regleras av särskilda beslut där det framgår hur många studentrepresentanter som ska ingå. Dessa är:

- Forsknings- och forskarutbildningens utskott: en doktorandrepresentant, (*Utbildnings- och forskningsnämndens protokoll 2018-06-13*).
- Kvalitetsrådet: en studentrepresentant, (*Rektorsbeslut RÖ§26 2016, RÖ§29, rev. 2019-09-16*)

- Stipendienämnden: en studentrepresentant, (*Rektorsbeslut RÖ§28, 2013-10-01*).
- Etiska rådet: två studentrepresentanter, (*Rektorsbeslut RÖ§18, 2013-04-23*), Rådet är för närvarande ej aktivt.

Vid Konstfack finns fastställda processer för revidering och inrättande av utbildning (*Rektorsbeslut RÖ§1, 2016-01-12*). Institutionernas ämnesråd respektive programrådet för lärarutbildning (med studentrepresentation, se ovan) ska vara beredande organ och lämna förslag till institutionens prefekt. UFN, där studentrepresentanter ingår, fastställer utbildningsplaner. Kursplanerna fastställs av prefekt på delegation av UFN och studentrepresentation finns även vid prefektbeslut.

Konstfacks kvalitetssystem innehåller riktlinjer för övergripande kvalitetsarbete som inbegriper studenternas medverkan, däribland följande: *”För att stärka den kvalitetskultur som präglar Konstfacks utbildningar ska kvalitetssäkringsarbetet ske genom öppen dialog mellan högskolans olika verksamheter och med studenter.”* (Kvalitetssystem 2.4) och utbildningarna ska även *”utformas i processer där dialog med studenter och externa aktörer ingår”*.

Vid de återkommande utbildningsuppföljningarna som genomförs inom ramen för Kvalitetssystemet, har utbildningarna redogjort för UFN hur de har säkerställt att studenternas röster beaktades i uppföljningsarbetet. För utbildningsutvärderingar som sker i cykler vart sjätte år är det i beslutad metod reglerat att det i bedömargruppen ska ingå en student från ett annat utbildningsprogram. I samband med utbildningsutvärderingen vart sjätte år ska också följande aspekt beaktas: *”Studenterna har inflytande i planering, genomförande och uppföljning av utbildningen”*.

En årlig uppföljning görs även av förvaltningen i samband med årsredovisning, då varje institution ska redogöra för hur de arbetar för att stärka studentinflytande. Det framgår att en nära dialog mellan institutionerna och studenterna bidrar till att öka studenternas intresse till att medverka i ämnesrådets och programrådets arbete.

### **Andra former för dialog och studentmedverkan**

Som nämnts ovan under avsnitt 3.5 så har alla institutioner prefektråd eller studentråd för att tillsammans med studentrepresentanter behandla frågor som har betydelse för utbildningen eller studenternas situation. Dessutom finns en rad andra forum, som också ständigt förändras och utvecklas i relation till lärare och studenters behov:

På institutionen för konst har man regelbundna klassmöten varje månad samt stormöten för alla studenter på institutionen i varierande antal olika läsår. Under klassmötena diskuterar man årskursens innehåll och struktur, och här har studenterna också möjlighet att föreslå inslag i kurser alternativt gästföreläsare som de vill få tillgång till i sin utbildning. Stormötena har olika teman men ansluter alltid till utbildningarnas struktur, innehåll och hållbarhet/miljö. Upplägget innehåller ett gemensamt arbete mellan studenter och lärare i grupper som redovisas under mötet och dokumenteras efteråt som underlag för ett kontinuerligt kvalitetsarbete. Det finns alltid en punkt för övriga frågor där studenterna kan ta upp andra frågor som rör utbildningen.

På IBIS hålls möten med studentklasser vid behov. Frågor som diskuteras kan vara aktuella politiska frågor, klassrelaterad problematik gällande fysisk eller psykosocial arbets-/studiemiljö etc.

KHV håller möten med studenter från kandidatprogrammet Ädellab tre gånger per termin. På Textil och Keramik och glas hålls regelbundna fikaforum. Frågor som tas upp är väldigt

varierade, t.ex. omstrukturering av verkstäderna, information om symposier och utställningar m.m. frågor kring tjänster, samt annat som berör alla studenter inom den aktuella inriktningen.

På DIV ser du olika ut på de olika programmen, men studentrepresentanter deltar även där på lärarmöten.

Som det framgår av arbetsordningen finns studentrepresentanter invalda i Lärarförslagsnämnden. Institutionerna uppmuntrar till engagemang genom att på olika sätt utöka möjligheter till studentmedverkan. Utöver studentrepresentanter finns alltid en studentrepresentant från utbildningarna i konst närvarande i Lärarförslagsnämnden när en lektor eller professor ska rekryteras till Institutionen för konst. Institutionen för konsthantverk har studentrepresentanter i rekryteringsgruppen vid rekrytering av adjunkter.

Ett exempel på hur studentinflytande i utbildningen kan se ut är från Kandidatprogrammet i Inredningsarkitektur och möbeldesign där lärare beskriver att studentinitierade initiativ ofta startar som ett resultat av workshops i utbildningen. "Frukost + Theory" - en grupp studenter som arrangerar textseminarier för att diskutera teori och praktik en gång i månaden - är en grupp som är sprungen ur Inredningsarkitektur och möbeldesigns Research Festival 2018.

Konstfack har upprättade riktlinjer för hur kursvärderingar ska genomföras efter varje kurs. Som del av kursvärderingsmallen ställs frågan *"Anser du att du haft möjligheter att framföra dina synpunkter på kursens uppläggning under kursens gång? Vilka förbättringar föreslår du för kursen nästa år?"*. Genom kursvärderingar ges studenterna möjlighet till inflytande (se beskrivning under Bedömningsområde 3.5). En av de centrala kvalitetsaspekterna som fångas upp i kvalitetssystemet gäller kursvärderingar: *"Studenterna ges möjlighet att anonymt och utanför någon form av beroendeställning framföra sina synpunkter på en kurs och på så sätt bidra till kvalitetsutveckling av utbildningen och undervisningen"* (Konstfacks kvalitetssystem 3.1).

## **Studentkåren**

Det nuvarande treåriga avtalet med Konstfacks studentkår tecknades 2019. Avtalet gäller fram till 30 juni 2022. Av avtalet framgår vilka grupper och organ som studenterna får ersättning för att delta i.

Studenterna erbjuds plats i alla andra organ där beslut fattas eller beredning sker. Studentkåren har dock emellanåt svårt att fylla platser. Det senaste året har UFN haft två studentrepresentanter i stället för tre. Arbetsmiljökommittén har periodvis saknat studentrepresentation under de senaste åren. Ökat fokus på studenternas studiesituation – och aktiv uppvaktning – resulterade i att en representant ingår sedan hösten 2018.

Det finns även rutiner för att studenter ska kunna lämna synpunkter vid prefekt- och förvaltningsbeslut. Studentrepresentanter kallas till alla institutioners prefektbeslutsmöten. Inför beslut som tas av förvaltningschef eller chef för UFA ska beslutsförslag skickas till studentkåren en vecka i förväg. För prefektbeslut som gäller kursplaner medverkar studentrepresentanter dessutom alltid i beredning via institutionernas ämnesråd respektive programrådet för lärarutbildning.

Ett problemområde som ringades in av studentenkäten och av UKÄ:s juridiska tillsyn var en otydlighet kring information och ansvarsområde kring klagomål. Konstfack upprättar hösten 2019 rutiner för klagomål för att det ska bli tydligare till vem studenterna ska vända sig med olika typer av klagomål.

## Styrkor och utvecklingsområden

Det formella och informella studentinflytandet är en *styrka* som tillsammans med välutvecklade strukturer för vidareutveckling utifrån kursutvärderingsresultat bidrar till utbildningarnas utveckling.

Konstfack har goda förutsättningar för studentinflytande på alla nivåer. Studenter uppmuntras att engagera sig i de olika forum för studentinflytande som institutionerna upprättar (t.ex. stormöten och studentråd) och det finns en strävan efter en öppen dialog.



*Konstfacks utställningslokal, Vita Havet. Fotograf Åke E:son Lindman*

En *styrka* som mindre lärosäten med hög lärartäthet har, är det korta avståndet mellan lärare och student. Dialogen är ständigt pågående och studenterna kan utöva ett direkt inflytande på utbildningen. Dörren står även alltid öppen till rektor för studenter som vill prata med ledningen.

Ett *utvecklingsområde* är att bemanna alla råd och nämnder där studenterna har rätt att vara representerade. Det är väldigt sårbart. Studentkåren arbetar just nu aktivt med att utveckla ett system för att minska sårbarheten när kårstyrelsen byts ut. En problematik som studenterna själva lyft är att studentkåren inte har tillräckligt med resurser, t.ex. är samtliga studenter som arbetar i kåren heltidsstuderande.

Den studentinitierade arbetsgruppen *Our Spaces / Våra rum* som nämnts tidigare, har i uppgift att bl.a. se över hur Konstfacks lokaler används samt motverka rasism. Gruppen har anmärkt på avsaknaden av information engelska ur ett exkluderings- och studentperspektiv. Det är ett av Konstfacks *utvecklingsområden* att skapa en två-språkig internationell miljö.

En studentenkät gällande studiemiljön utfördes under 2019 och planeras framöver att genomföras

varannat år, vilket kommer att tillföra en systematik i kvalitetsarbetet för att säkerställa studentperspektivet.

I Konstfacks utbildningsuppföljningar (tre-års-cykel) och utbildningsutvärderingar (sex-års-cykel), – se vidare under avsnitt 3.5 - tas studentperspektivet tillhanda genom att studenter intervjuas med hänsyn till aktuella kvalitetsaspekter, och ges då möjlighet att lämna åsikter och förslag till förbättringsområden. Dessa tas om hand i självvärderingarna och ligger till grund för fortsatt utveckling av utbildningarna vilket är en *styrka*.



Samtliga institutioner har externa yrkesrepresentanter i ämnesråd respektive programråd där frågor om kvalitet tas upp. Arbetslivets perspektiv följs därmed upp genom regelbunden och systematiserad dialog med externa representanter i ämnes- och programråd. Dessutom deltar externa opponenter från yrkeslivet i examinationerna för examensarbeten.

Att samverka är viktigt för Konstfack ses även i kvalitetssystemet där samverkan adresseras av ett flertal flera kvalitetsaspekter:

- *”Utbildningarnas innehåll är relevant i förhållande till studenternas, samhällets och fältens behov”*
- *”Undervisning, kurslitteratur/annat lärandematerial och examination är utformade så att de stödjer progression och säkrar anknytning till aktuell forskning och utveckling inom fältet”*
- *”Ett hållbart utvecklingsperspektiv återfinns i alla utbildningar.”*
- *”Utbildningarna innehåller moment där studenterna får möjlighet att få erfarenhet inom eller interagera med ett yrkesområde som anknyter till deras studier (praktik eller projekt med näringsliv, kulturliv eller offentlig verksamhet)”*
- *”Gästföreläsare och externa opponenter utgör ett viktigt inslag i utbildningarna”*
- *”Mångfald och internationell samverkan präglar undervisningsmiljön.”*

I utbildningsutvärderingar som utförs vart sjätte år är en bedömningsgrund: *”Utbildningens utformning tar hänsyn till samhällets föränderliga behov”*.

Av Konstfacks utbildnings och forskningsstrategi (bilaga 2) framgår att: *Resultaten av Konstfacks utbildning och forskning påverkar människor i vardagen i en mängd olika situationer och på en mängd olika platser: genom konsten och bruksföremålen, genom textila mönster, möbler och inredningar i offentliga och privata rum. Vi möter resultaten på utställningar och filmvisningar, i publikationer, debatter, i kulturlivets kritik, i modeller för processer, i forskning och i skolornas undervisning.*

*En återkommande fråga i Konstfacks utbildning och forskning är: ”varför är detta viktigt för någon annan än mig själv?”. Frågan tydliggör bild- och formområdets relation till omvärlden – till samhället och samhällsdebatten och till formandet av det offentliga i alla dess aspekter – fysisk offentlighet, virtuell offentlighet, det offentliga samtalet och historieskrivningen.*

*Konstfacks utbildning och forskning bidrar starkt till ett kulturliv som är oundgängligt för varje demokratiskt samhälle: genom att upprätta reella och imaginära platser för individuell och social självreflektion och självgranskning, det vill säga både självförståelse och självförfrämmande.”*

För att stötta de övergripande målen har det också fastställts i *Plan för verksamhetsstöd 2019 - 2020* (bilaga 3) att *”offentlig synlighet stärker bilden av Konstfack som samhällsaktör inom kultur- och högskoleområdet.”*

I utbildningsplanerna märks samverkan i programbeskrivning eller genom programspecifika mål som exempelvis:

- *ha ett interdisciplinärt förhållningssätt och erfarenhet av samarbete med andra yrkesgrupper (Kandidatprogrammet Grafisk formgivning & Illustration).*
- *genom utblick på omvärlden och sina egna praktiker bygger studenterna förståelse för olika kontexter samt undersöker och utmanar befintliga strukturer i relation till programmets ämne (Kandidatprogrammet Ädellab).*

- *medvetet och aktivt förhållningssätt till aktuell samhälls- och områdesspecifik diskurs (Kandidatprogrammet i Keramik och glas)*
- *med hög grad av professionalisering mot relevanta konsthantverkliga, samhällliga och institutionella arenor driver studenten en komplex normkritisk fördjupning av det egna projektet (Masterprogrammet CRAFT!)*

Alla institutioner har god kontakt (på individnivå) med de alumner som blir konstnärligt yrkesverksamma. Studenter med examen från Konstfack välkomnas att delta i Konstfacks alumni som har 1800 medlemmar. Alumnverksamheten ger möjlighet för studenterna att hålla kontakten med Konstfack och det nätverk de byggt upp under studietiden, och även för att hitta nya samarbetspartners och kompetenser i olika projekt.

Genom kontakten med alumnerna har Konstfack en god kunskap om att utbildningarna leder till en stor bredd av praktiker trots specialiserade inriktningar. Som exempel kan nämnas att textilstudenter återfinns i så skiftande miljöer som inom textila storföretag (H&M), i egna ateljéer med offentliga konstuppdrag för regioner, stat och kommuner, i utbildningsverksamhet och i inredningsarkitekturbranschen. Det saknas dock systematik i uppföljning av examinerade studenter och Konstfack gör inga uppföljningar gällande alumners yrkesliv förutom för lärarutbildningen. En alumnenkät där Konstfack deltar genomförs vartannat år genomförs av SCB på uppdrag av Lärarutbildningskonventet. Den växande gruppen internationella alumner med konstnärlig examen från Konstfack erbjuder en särskild utmaning i det avseendet. 2019 kommer enkäten för första gången skickas till ämneslärarstudenterna som har tagit examen från Konstfack. Enkäten följs upp av IBIS programråd. För att säkerställa att alumnernas erfarenheter tas tillvara är minst en av två yrkeslivsrepresentanter i *Programrådet för lärarutbildning* en alumn. Vidare har institutionen återkommande kontakt med en lång rad alumner som fungerar som VFU-handledare.

Kandidatprogrammet i Inredningsarkitektur och möbeldesign noterar i sin självvärdering att: *Som ämnesområde befinner sig inredningsarkitektur i konstant förhandling och metoder, teorier och historiska erfarenheter hämtas ofta från olika kunskapsområden. Breddningen av ämnet de senaste decennierna inbegriper bland annat nya digitala verktyg, förändrade produktionsförhållanden och en generellt breddad syn på vad som kan ingå i ämnet. Ämnesbredden påverkar såväl utbildning som yrkespraktiker. Förmågan att kunna förhålla sig kritiskt till en rad samhällsfrågor och kontexter har ökat och vidare kan en yrkespraktik ske i samarbete med olika intressenter, privata och offentliga besökare, institutioner. Ämnets komplexitet har medfört att en modern utbildning bör vara bred och innehållsrik.*

Konstfack alumni samarbetar med Transit Kulturinkubator. Inkubatorn finns i Konstfacks lokaler sedan tjugo års tid och erbjuder ”tid, rum och råd” till nystartade konstnärliga verksamheter. Transit får stöd för två tjänster från regionen och sponsras med hyra av Vasakronan. Konstfacks rektor sitter i styrelsen. De som kan söka till Transit ska nyligen ha avlagt examen från Konstfack, KMH, SKH eller ha nått samma nivå genom motsvarande arbetslivserfarenhet. En stor del av deltagarna kommer från Konstfack och de som sitter där under två till tre år erbjuds möjlighet till en gratis kontorsplats, coachning och erfarenhetsutbyte. Ca 30 deltagare finns på Transit samtidigt och målet är att hitta ett hållbart sätt att arbeta där den konstnärliga kvalitén står i fokus. En rad priser och utmärkelser har blivit resultaten genom åren och framförallt har Transit möjliggjort för kreatörer att stanna i Stockholm och etablera sig under de första åren efter examen då det är svårt att överleva som nystartad företagare inom det konstnärliga fältet.

En av de myndigheter som har i uppdrag att systematiskt analysera kopplingen mellan högre utbildning och arbetsmarknad är UKÄ. De brister som finns med nuvarande etableringsmått innebär dock att egenföretagare underskattas och att hänsyn inte tas till etablering utanför



Sverige, tilldelning av stipendier, priser och residens. Konstfack utbildar högst andel egenföretagare bland landets lärosäten och det skulle vara välkommet om UKÄ gavs möjlighet att utveckla analyser med högre relevans för lärosätets verksamhet. Andra aktörer inom området är Konstnärnämnden som bevakar förutsättningarna för konstnärligt yrkesverksamma, rapporter från Myndigheten för Kulturanalys liksom regionala rapporter där konstnärliga utövares betydelse för t ex Storstockholms attraktionskraft analyseras. De förbund som företräder olika grupper av konstnärligt yrkesverksamma erbjuder också angelägen information om den arbetsmarknad som våra studenter möter efter utbildningen. På aggregerad nivå är det dock svårt att särskilja våra studenter från andra som kallar sig konstnär, konsthantverkare eller designer. Den statistik som SCB levererar är också främst inriktad på anställda och inte på egenföretagare. Den växande gruppen internationella alumner med konstnärlig examen från Konstfack erbjuder också en särskild utmaning. Mot denna bakgrund genomför Konstfack därför en egen alumnenkät under 2020.

Samarbete med det omgivande samhället i utbildning och forskning är också väl utvecklat. Som exempel kan Konstfacks studenters examensarbeten lyftas. Vårutställningen, som alla har möjlighet att besöka, är ett av de tillfällen där studenternas arbete och utbildningens resultat får respons genom möte och interaktion med det övriga samhället och arbetslivet. Andra exempel på aktiviteter när Konstfack bjuder in till samverkan är:

- *Öppet hus*
- *Industridesigns öppna verkstäder (nov 2019)*
- *Fredagsföreläsningar*
- *Open school*
- *Julmarknad (studentkårens evenemang)*
- *Gästföreläsningar*
- *Forskningsveckan*
- *Konferenser som Bruka - Konstfacks kunskapsdagar 29-30 oktober - om hur bild- och slöjddämnena kan hantera samtida globala miljö- och klimatfrågor var välbesökta och uppskattades av lärarstudenter, yrkesverksamma och andra intresserade.*

I utbildningarna finns en systematik i samverkan i och med att lärare med adekvat kompetens kommer in med sin praktik och sina nätverk och utformar kurser eller kursmoment. Studenternas arbeten ställs ofta ut i offentliga miljöer utanför Konstfack och bidrar till en levande samhällsdebatt. Utställningar på Konstfack är öppna för alla, men blir också platser för möten då särskilda teman behandlas. Gallerister bjuds in till vernissager. Återkommande är ett samarbete med organisationen *Better Shelter* som arbetar med flyktingfrågor. Ett långsiktigt samarbete med konsthallen Index i Stockholm planeras också, där framförallt forskarnas (lärares och doktoranders) arbeten kan ställas ut tillsammans med inbjudna, internationellt verksamma konstnärer. Studenterna ställs inför frågor som handlar om hur det de gör under utbildningen ska användas i yrkeslivet, som anställd eller egenföretagare. Flera utbildningar har också praktik som del i sin utbildning, framförallt utbildningarna i design och visuell kommunikation. På IBIS har studenterna verksamhetsförlagda kurser som del i sin utbildning. Omvärldsorientering genomsyrar flertalet kurser. Det finns också inslag av entreprenörskap och ”professionell utveckling” där framförallt frågor om upphovsrätt och ekonomi ingår.

Konstfack ingår också i samarbetet SSES (Stockholm School of Entrepreneurship) och erbjuder fristående kurser in om entreprenörskap. Konstfack har ett stort antal partneruniversitet runt om i världen och en systematisk samverkan sker genom in- och utresande studenter. Samverkan sker

dessutom i samverkansprojekt inom kurser, med stöd av stipendiefonder för resor och även samverkande sponsorer (av t.ex. material).

Som en del av samverkan är Konstfack är även aktivt i medie- och samhällsdebatten. Några exempel på detta under de senaste åren är:

- ett aktivt deltagande i debatten kring slöjd och estetiska ämnens vara eller icke varande i skolan.
- rektors deltagande i ett samtal om kulturinstitutioners framtida roll som hölls i Almedalen, 2019.
- om Akademisk frihet och synen på akademins självständighet och utveckling. Debattartikel Rektor Maria Lantz, Universitetsläraren 2018.
- Folk och Kultur (kulturpolitiskt konvent) i Eskilstuna, Konstfacks rektor deltog i panelsamtal om Folkhögskolan i kulturens ekosystem och om minskad snedrekrytering, 2019.

Att utbildningarnas innehåll är relevant i förhållande till studenternas, samhällets och fältens behov var en av de kvalitetsaspekter som UFN pekade ut att utbildningarna skulle reflektera över vid uppföljningarna 2017 - 2019.

Som exempel från en utbildningsuppföljning som tittade på samverkan kan institutionen för konst nämnas. I deras självvärdering beskriver de bl.a. att:

*En rad projekt genomförs med studenter och lärare i Stockholm, övriga Sverige och utomlands. Utöver lärarnas egen medverkan i fältet vi nämnde ovan har vi också ett långsiktigt utbytes- och samverkansprogram med Art Academy Palestine, med både lärar- och studentutbyte, stora möjligheter till utbyte med andra högskolor i årskurs två på kandidatprogrammet (cirka tre studenter på utbyten per termin), samt CuratorLab där professionella curatorer från hela världen samlas på Konstfack ca en gång i månaden. Vi behöver sprida information om våra samarbeten samt utveckla fler riktade projekt som ökar vår kontaktyta.*

Om utbildningens relevans i förhållande till samhället och fältets behov noterades: *”Hur säkerställs att utbildningens innehåll är relevant i förhållande till samhällets och fältets behov? En förutsättning för att upprätthålla utbildningens relevans i förhållande till samhällets och fältets behov är möjligheter för delnings- och interaktionsprocesser. För närvarande har institutionen följande tillfällen för delning och kunskapsinhämtning: vårutställningen, öppet hus, deltagande i forskningsveckan, öppna föreläsningar, solo- och årskursutställningar, delande av lärarnas egen praktik, forskning och undervisning vid andra högskolor samt utställningar och interdisciplinära samarbeten som ingår i kurser och projekt. Vi betraktar dessa verksamheter som en pågående process där studenternas, forskningens och fältets relevans prövas och berikas i mötet med andra aktörer. Ett exempel på ett sådant möte var kursen Ballongen, ledd av Johanna Billing, där studenter deltog i ett pågående befintligt konstprojekt i Västerås som organiserades av Konstfrämjandet. Kursen använde sig av de befintliga konstprojektets tematik Hur ser vi på barnet i staden och mer specifikt Barnets frihet och begränsningar i stadsdelen Råby i Västerås. Här fick studenterna ta del av aktuella stadsplaneringsprinciper och prova egna gestaltningar i en specifik kontext där också de boende fick möta studenternas arbeten i sin vardag.”*

Ett annat exempel från KHV:s utbildningsuppföljning för Keramik och glas beskriver att *”Utbildningens fokus är att studenten ska utveckla verktyg och kunskaper som krävs för att verka som yrkesverksam och att studenten ska få möte exempel på några av alla de olika kontexter man som konsthantverkare kan vara verksam inom. Studenterna uttrycker vid intervjutillfälle i maj 2018 att de olika momenten i utbildningen kopplas på ett relevant sätt till en framtida praktik”.*

I Masterprogrammet Design – rumslig gestaltning lyfter i sin utbildningsuppföljning ett exempel på ett projekt som var samhällstillvänt på så sätt att *studenten skulle förhålla sig till samhället utanför högskolan genom att upprätta en aktiv dialog med en extern intressent – en kommun, organisation eller ett företag. Den externa parten fungerade som en beställare, en brukare eller en kontext för ett egeninitierat designprojekt och under en fristående del av kursen intervjuades yrkesverksamma. Ett resultat blev ett seminarium med diskussion om fältet och samhällets behov och vilka frågor inredningsarkitekter kan komma att arbeta med idag och i framtiden.*

När Institutionen för konst arbetade om sin utbildningsplan efter sin självvärdering i samband med utbildningsuppföljning 2018, kom man fram till att utbildningen behövde ökat samarbete med olika yrkesgrupper, fler inslag av interdisciplinära processer och uppdrag i det offentliga, vilket arbetades in i den nya utbildningsplanen.

### **Hållbar utveckling**

Hållbar utveckling är ett av de övergripande perspektiven som Konstfacks kvalitetssystem stödjer. När det gäller utbildningens innehåll så är en av de centrala kvalitetsaspekterna för utbildningen att: *”Ett hållbart perspektiv återfinns i alla utbildningar”* och att *”Undervisningsmiljön präglas av psykosociala och fysiska hållbara arbetsätt”*.

Av Konstfacks utbildnings- och forskningsstrategi framgår att *”för att möta samtidsekologiska, ekonomiska och sociala utmaningar – vilka inbegriper klimatpåverkan, urbanisering och krympande tillgång på icke-förnybara resurser – krävs en kritisk och omprövande förmåga. Konstfacks arbete med hållbar utveckling vill bidra till omtänkande av individens relation till samhället och miljön. Strävan efter att integrera ett hållbarhetsperspektiv gäller både undervisningen och organisationen i stort.”*

En stor del av Konstfacks undervisning är verkstadsbaserad undervisning hållbarhetsfrågan är central. Hållbarhetsfrågor är aktuella för arbetslivet och det är en viktig fråga för studenterna och därmed för Konstfacks utbildningar. Det finns exempel på studentinitierade initiativ som - *swap shop* - där studenter delar material med varandra för återbruk. UFN har som område valt att fokusera sin kompetensutveckling till våren inom hållbarhet, då frågan måste bevakas för att Konstfacks utbildningar ska ha ett aktuellt perspektiv inom området.

Masterprogrammet i Design - rumslig gestaltning, konstaterar i sin självvärdering av fältets och samhällets behov att utbildningen de senaste åren har fokuserat på framtida utmaningar, men att utbildningens följande teman behöver fördjupas på masternivå: framtidens offentliga och kommersiella rum och platser, återbruk, cirkulär ekonomi och nya material har belysts ur flera historiska, teoretiska och diskursiva perspektiv.

Masterprogrammet i Design – individuell studieplan i design, lyfter att *”Studenterna genomför ofta workshops med externa intressenter”*. I relation till detta beskrivs att *”ämnesfältet design har expanderats och ”behoven i fältet” kan till och med vara motstridiga, kännetecknat av spänningar mellan projekt med fokus på kortsiktig vinst, utförda i ett exploaterande paradigm som kan orsaka ekologiska skador och/eller mänsklig social exploatering och ett växande paradigm, med fokus på social, ekologisk och ekonomisk hållbarhet, som vi utvecklar och strävar efter att implementera i undervisningen.”...* *”Ett socioekologiskt synsätt på design får flera konsekvenser i undervisningen, varav den viktigaste är att föremål nu förstås i termer av processer, som dynamiska och föränderliga enheter i förhållande till dess användare, snarare än att förstås som statistik ”produkter” endast för mänskligt bruk.”*

## Styrkor och utvecklingsområden

Konstfack är en kulturinstitution som på många sätt finns i vår vardag. Genom sin 175-åriga historia har Konstfack satt sin prägel på samhället i allt från designade produkter, inredningar och offentlig konst till barnböckernas illustrationer och grundskolans bild- och slöjdlärare. Konstfack finns överallt i vardagen, säkert i de flesta människors liv.

De diskussioner som förs i konstens rum är viktiga för ett öppet samhälle, det är där man kan uttrycka både farhågor, utopier och drömmar som kan vara svåra att realisera, däremot kan man prova dem i konsten. Det är enormt viktigt i förhållande till yttrandefriheten och till debatt i samhället. Det är därför också viktigt att Konstfack aktivt deltar i kultur- och samhällsdebatten.

Lärosätet har en omfattande samverkan med arbetslivet som bidrar till utveckling av utbildningarna, det är en *styrka*. Konstfack bedömer att studenternas beredskap för arbetslivet utvecklas under utbildningen, men det finns ingen kontinuerlig uppföljning på individnivå genom exempelvis alumni-enkät. Institutionerna har kontakt med sina alumner och de kommer ofta tillbaka som lärare och/eller för att läsa en fristående kurs som vänder sig till yrkesverksamma, men saknas systematisk uppföljning. Det är ett *utvecklingsområde* och våren 2020 planeras en alumnenkät som förväntas bidra till förbättringar på detta område (se även ovan).

En möjlig risk med närheten till lärarnas verksamheter utanför Konstfack är då större uppdrag landar hos våra anställda. Ett exempel på detta är två längre tjänstledigheter på grund av de nya tunnelbanestationer som ska byggas i Stockholm, där lärare från Konstfack vunnit tävlingar och fått gestaltungsuppdrag. Det innebär avbrott i undervisningen - samtidigt som det fyller på kompetenserna på skolan.

Konstfack har i enlighet med kvalitetsystemets ramar följt upp och kartlagt samverkan i utbildningarna. I utbildningsuppföljning som gjordes av Institutionen för konst konstaterades det att *”betydligt fler föreläsningar skulle kunna öppnas upp för allmänheten”*. Trots att vi gör mycket kan vi således göra mer.

Vid UKÄ:s tematiska granskning 2017, fick Konstfack omdömet att lärosätet har en väl utvecklad process för arbetet med hållbar utveckling inom utbildning. Närvaron av en pedagogisk inriktning med fokus på social och ekologisk hållbarhet uppfattas som en av *styrkorna* i Konstfacks utbildningar. Design sammanfattar dock i sin utbildningsuppföljning samhällets behov inom utbildningarna som i huvudsak att designområdet behöver *”ställa om”* och införliva social och ekologisk hållbarhet i metoder, processer och konkreta förslag inom design och inredningsarkitektur. Sammanfattningsvis kan sägas att det hållbara perspektivet är en *styrka* i Konstfacks utbildningar. Det är dock av vikt att frågorna ständigt aktualiseras inom utbildningarna, det händer mycket inom området hållbarhet och det finns fortfarande en hel del utvecklingspotential.

