

Universitetskanslersämbetets tematiska utvärdering av breddad rekrytering

Självvärdering breddad rekrytering

Lärosäte: Karolinska Institutet

Syftet med den tematiska utvärderingen är att på nationell nivå synliggöra hur landets lärosäten arbetar med breddad rekrytering, visa på vilka resultat som har uppnåtts och vilka utvecklingsbehov som finns och att på så vis bidra med kunskap och utveckling. Ambitionen är att utvärderingen både ska skapa kunskap om arbetet med breddad rekrytering och göra nytta genom att stödja utvecklingsarbetet för högsta möjliga kvalitet i sektorn.

Likt en traditionell utvärdering görs en bedömning av respektive lärosätes arbete med breddad rekrytering men det ges inget samlat omdöme om lärosätets arbete eller uppnådda resultat. Bedömarens roll är att göra en bedömning av respektive lärosätes arbete i form av graderade rekommendationer och ge återkoppling till lärosätet med fokus på utveckling.

Bedömning utifrån lärosätets förutsättningar

Enligt högskolelagen (se 1 kap. 5 § fjärde stycket) har lärosätet krav på sig att arbeta med breddad rekrytering men hur lärosätet har valt att arbeta kan se olika ut beroende på lärosätets organisation, inriktning, storlek etc. Självvärderingen inleds därför med en bakgrundsbeskrivning där lärosätet redogör för sina specifika förutsättningar för arbetet med breddad rekrytering. Därefter besvarar lärosätet de fyra utvärderingsfrågorna. På så vis kan lärosätet analysera och värdera sitt arbete utifrån sitt eget lärosätes specifika profil och förutsättningar och få återkoppling utifrån det.

Utforskande ansats för att gynna interna kvalitetsarbetet

Syftet med självvärderingen är att ge lärosätet möjlighet att beskriva, analysera och värdera sitt arbete med breddad rekrytering. Utvärderingsfrågorna är därför formulerade som öppna och breda frågor för att uppmuntra lärosätet att ha en utforskande ansats när det analyserar och värderar sitt arbete. Att skriva en självvärdering kan därmed vara en del av det interna kvalitetsarbetet där berörda aktörer får en gemensam syn på hur lärosätet arbetar med breddad rekrytering, resultat och utvecklingsbehov.

Utvärderingen omfattar lärosätenas arbete med breddad rekrytering. Detta utesluter inte att lärosätena kan redogöra för arbete med breddat deltagande som ett verktyg för arbetet med breddad rekrytering.

Vägledning, mall och instruktioner för självvärderingen

I *Vägledning för tematisk utvärdering av breddad rekrytering* (UKÄ 2020, reg.nr 411-00305-20) presenteras utvärderingens bakgrund, utgångspunkter och uppläggning samt de bedömningsområden och utvärderingsfrågor som ingår i utvärderingen. I vägledningen finns förklarande text som syftar till att ge uppslag på vad som kan rymmas inom respektive utvärderingsfråga.

Denna mall ska användas för självvärderingen och består av de bedömningsområden och utvärderingsfrågor som ingår i utvärderingen:

- **Styrning och organisation**
- **Utformning, genomförande och resultat**

Följande instruktioner gäller för självvärderingen:

- Självvärderingen indelas i enlighet med rubrikerna som anges nedan. Lärosätet är fritt att strukturera sin text med ev. underrubriker.
- Självvärderingen kan innehålla länkar, men endast för att närmare beskriva exempel. Vänligen kontrollera att ev. länkar är tillgängliga för externa bedömare. Det är viktigt att självvärderingen ska kunna läsas och bedömas utan att bedömarna tar del av länkarna.
- Maximalt fem bilagor får laddas upp som komplement till självvärderingen. Ev. ytterligare dokument kan listas på ett försättsblad till bilagorna så att bedömarna kan efterfråga dem vid behov. Alla källor ska vara tillgängliga för bedömarna vid förfrågan.
- Självvärderingen ska inte överstiga 35 000 tecken med blanksteg (motsvarande 10 sidor i 11 punkters textstorlek), exklusive SWOT-analys, mallens rubriker och inledande text. Mallens formgivning och marginaler ska inte ändras.
- Självvärderingen och eventuella bilagor laddas upp och registreras i UKÄ Direkt senast den 3 maj 2021. Se Användarmanual för UKÄ Direkt.

Bakgrundsbeskrivning

Beskriv lärosätets specifika förutsättningar för arbetet med breddad rekrytering, t.ex. lärosätets profil, utbildningsutbud, antal studenter, antal doktorander, nationell eller regional rekrytering.

Lärosätets profil och utbildningsutbud

Karolinska Institutet (KI) är ett medicinskt universitet med visionen att driva utvecklingen av kunskap om livet och verka för en bättre hälsa för alla. KI:s uppdrag är att bedriva forskning och utbildning och att samverka med omgivande samhälle. I Sverige står KI för den enskilt största andelen av den medicinska akademiska forskningen. KI har ett brett utbildningsutbud inom medicin samt hälso- och sjukvård. Huvuddelen av utbildningen på grundnivå och avancerad nivå, 94 %, ges i form av program. KI har utbildningar som leder till de allra flesta professioner inom hälso- och sjukvård.

Tabell 1. Utbildning på grundnivå, avancerad nivå och forskarnivå på KI 2020

Nivå	Utbildningsutbud	Antal	Antal studenter och doktorander
Grundnivå och avancerad nivå	Nybörjarprogram	13	6 644 helårsstudenter
	Påbyggnadsprogram	29	
	Fristående kurser	85	
	Kompletteringsutbildning ¹	5	
Forskarnivå	Ämne: Medicinsk vetenskap	222	2039 aktiva doktorander 1585 heltidsekvivalenter
	Valbara forskarutbildningskurser		

¹ Vid yrkesexamen från land utanför EU/EES och Schweiz (läkare, tandläkare, sjuksköterskor, barnmorskor och fysioterapeuter)

Tabell 2. Studentpopulationen vid KI

Utbildningsprogram ¹	Medianålder, kvinnor/män (år)		Fördelning kön, kvinnor/män (%)		Andel med högutbildade föräldrar, kvinnor/män (%) ²		Andel med utländsk bakgrund, kvinnor/män (%) ³	
	KI	Sverige	KI	Sverige	KI	Sverige	KI	Sverige
Arbetsterapeut	28/27	26/25	87/13	83/17	21	25	49/69	25/40
Audionom	22/26	23/27	63/37	69/31	32	27	79/50	69/52
Barnmorska	29/ --	30/25	100/0	99/1	42	34	31	18
Biomedicinsk analytiker	21/26	22/24	76/24	76/24	46/42	36/41	66/48	53/58
Fysioterapeut	24/25	23/24	59/41	58/42	49/54	47/50	20/19	11/13
Logoped	23/31	22/26	91/9	88/12	59	42	44	34
Läkare	22/23	21/22	52/48	58/42	64/72	69/71	36/39	28/31
Optiker	22/24	23/23	75/25	73/27	29	29	57/56	47/46
Psykolog	24/27	22/25	67/33	66/34	65/62	62/56	18	14
Röntgensjuksköterska	25/31	26/25	83/17	75/25	21	25	72/63	56/56
Sjuksköterska	25/26	24/26	86/14	85/15	31/42	29/38	51/45	30/37
Specialistsjuksköterska	33/32	34/32	89/11	87/13	33/32	26/40	26/22	19/15
Tandhygienist	24/22	23/21	86/14	86/14	30	25	75/75	74/82
Tandläkare	22/21	21/21	73/27	69/31	56/58	54/52	73/75	70/75
Nybörjare totalt, grund/avancerad nivå ⁴			75/25	62/38	42/54	38/45	39/40	23/25
Nyantagna, forskarnivå	31/30		58/42 ⁵		65 ⁶	58/53 ⁶	37 ⁷	27/27 ⁷

Källa: Om inte annat anges är statistiken hämtad från UKÄ:s statistikdatabas och avser nybörjare 2019/2020. Genomgående visas statistiken uppdelat kvinnor/män. Om antalet kvinnor eller män är för litet redovisas de inte separat utan som en totalsiffra. För jämförbarhet anges då även enbart totalsumman nationellt

¹ Nybörjare på yrkesexamensprogram enligt följande definition: student som för första gången har registrerats på något utbildningsprogram som normalt leder till en viss yrkesexamen

² Med högutbildade föräldrar avses att minst en av föräldrarna har en eftergymnasial utbildning som är tre år eller längre.

³ Med utländsk bakgrund avses personer som antingen är utrikes födda eller som är födda i Sverige men båda föräldrarna är utrikes födda.

⁴ Studenter som första gången är registrerad i högskoleutbildning på grundnivå eller avancerad nivå vid ett visst lärosäte ("högskolanybörjare"). Inkluderar samtliga nyantagna, inte bara till yrkesexamensprogram.

⁵ Källa: KI:s årsredovisning 2020 (Ladok)

⁶ Källa: Statistiskt meddelande (UF 20 SM 2002) från UKÄ/SCB. Exklusive utländska doktorander.

⁷ Källa: Statistiskt meddelande (UF 19 SM 2001) från UKÄ/SCB. Exklusive utländska doktorander.

Juridiskt kön

58 % av alla högskolestudenter i Sverige är kvinnor (2019/20). Vid KI uppgår andelen kvinnor till 77 %. Andelen varierar dock mellan de olika programmen, se tabell 2. Även bland doktorander är kvinnorna i majoritet vid KI men befinner sig inom 60/40 intervallet som SCB definierar som "jämförbart". Skillnaderna i könsfördelning är dock stora mellan olika forskningsområden, t.ex. omvårdnad (100 % kvinnor), arbetsterapi (92 % kvinnor), ortopedi (60 % män), radiologi (59 %

män) och fysiologi (59 % män). Juridiskt kön överensstämmer inte alltid med könsidentitet. Uppgifterna visar t.ex. inte ickebinära eller personer med transerfarenheter som inte ändrat juridiskt kön.

Föräldrar med lång utbildning

Studenter och doktorander vars föräldrar har minst 3 års eftergymnasial utbildning är överrepresenterade vid högskolor i allmänhet men ännu högre grad vid KI. Överrepresentationen är störst inom läkar- och psykologprogrammen och inom forskarutbildningen med över 60 %, se tabell 2. Som jämförelse är enligt SCB 28 % av den svenska befolkningen högutbildad.

Nationell bakgrund

KI har en större andel studenter med utländsk bakgrund än övriga lärosäten (>40 % i alla utom två program, se tabell 2), även jämfört med hela befolkningen (25 % år 2019). Grupper som kategoriseras som "svensk nationell bakgrund" och "utländsk nationell bakgrund" är heterogena och rymmer olika erfarenheter vad gäller bl.a. etnicitet och social bakgrund. Utländsk bakgrund ska inte sammanblandas med utländska/internationella studenter och doktorander som anlänt till Sverige i syfte att gå aktuell utbildning. Det är främst internationella studenter som söker till KI:s masterprogram som samtliga ges på engelska. 37 % av KI:s doktorander är utländska (UKÄ), vilket är nära genomsnittet för doktorander i Sverige (40 %). Information om social bakgrund för denna grupp saknas.

Funktionsvariation

KI har ingen övergripande statistik om studenter med funktionsvariation. Under 2020 hade 592 studenter särskilda stödåtgärder p.g.a. behov av tillgänglighetsanpassning. Doktorander kan ha fått stöd via sin institution eller annan arbetsgivare, men KI har i nuläget inga uppgifter om detta.

Geografisk bakgrund

Majoriteten av studenterna som söker sig till KI är redan hemmahörande i Stockholms län. Läsåret 2017/18 var 69,8 % från Stockholms län, därefter kom Uppsala län med 4,5 %, Västra Götalands län med 4,2 % och Skånes län 3,7 %. Från län i södra Sverige med mycket glesbygd och från de flesta län i norra Sverige är andelen högskolenyborjare under 1 % (UKÄ 2020).

KI rekryterar regionalt, nationellt och internationellt

KI rekryterar studenter och doktorander regionalt, nationellt och internationellt. KI informerar om utbildningsutbudet nationellt och internationellt och rekryterar studenter i de nationella ansökningsomgångarna under höst- och vårterminer. KI arbetar med rekrytering till forskarutbildning dels internt genom information och aktiviteter mot KI-studenter, dels externt genom information och spridning av utlysningar nationellt och internationellt.

Bedömningsområde: Styrning och organisation

Besvara utvärderingsfrågorna nedan genom att **beskriva, analysera och värdera** hur lärosätet tar sig an arbetet med kravet i högskolelagen om att bredda rekrytering till högskolan (HL 1 kap. 5 § fjärde stycket). Referera till ev. bilagor.

Beskriv, analysera och värdera lärosätets arbete med breddad rekrytering utifrån följande utvärderingsfrågor:

1. Vad vill lärosätet uppnå med arbetet?
2. Hur skapar lärosätet ramar och förutsättningar för arbetet?

1. Vad vill lärosätet uppnå med arbetet?

1.1 Ett välkomnande universitet som är tillgängligt för alla

Övergripande mål och strategier

I strategi 2030 (bilaga 1) tar KI ställning för arbetet med breddad rekrytering och breddat deltagande genom att fastslå att: ”KI:s verksamhet ska kännetecknas av en god fysisk, organisatorisk och social studie- och arbetsmiljö som är fri från diskriminering, kränkningar och trakasserier. Breddad rekrytering, lika villkor och jämställdhet måste vara väl etablerat inom universitetet. Det är en del av KI:s kvalitetsarbete. Det ska därför finnas en kontinuerlig och högkvalitativ kompetensutveckling inom breddad rekrytering, ledarskap, arbetsmiljö, lika villkor, mångfald och hållbar utveckling” (Strategi 2030: 14). KI ska alltså vara ett välkomnande och tillgängligt universitet där arbetet med breddad rekrytering och breddat deltagande ska vara integrerat i KI:s verksamhet.

Handlingsplan för breddad rekrytering och breddat deltagande

I en handlingsplan för breddad rekrytering och breddat deltagande för 2021–2023 (bilaga 2) utvecklar KI sitt ställningstagande och fastställer att breddad rekrytering och breddat deltagande är en kvalitets- och rättvisefråga. Hög kvalitet gynnas av att studenter med olika bakgrund kan bidra med fler perspektiv och erfarenheter. Därtill ska skattefinansierad utbildning komma befolkningen till del på likvärdiga villkor. Arbetet med breddad rekrytering och breddat deltagande är en del av KI:s målinriktade lika villkorsarbete. KI strävar efter att ha ett öppet och inkluderande förhållningssätt mot såväl presumtiva som befintliga studenter. Handlingsplanen utgår från KI:s Strategi 2030, KI:s verksamhetsplan för strategi 2030, KI:s arbete med lika villkor och jämställdhet (bilaga 3 & 4) samt gällande lagstiftning och förordningar.

Breddad rekrytering och breddat deltagande definieras till att omfatta övergången till högskolan och studenters och doktoranders möjligheter att tillgodogöra sig studierna utifrån sina förutsättningar och oavsett bakgrund. Arbetet inkluderar samtliga diskrimineringsgrunder och social bakgrund. De underrepresenterade grupper som prioriteras i handlingsplanen är studenter och doktorander med föräldrar med kort utbildning och studenter och doktorander med funktionsvariation. Social bakgrund i form av föräldrarnas utbildningsnivå prioriteras då detta är en avgörande faktor för

övergång till högskoleutbildning (UHR, 2016)². Personer med funktionsvariation prioriteras eftersom de har avsevärt sämre förutsättningar att påbörja och fullfölja sina studier än genomsnittet.

KI:s mål för arbetet med breddad rekrytering är att alla oavsett bakgrund, ska se studier på KI som en möjlighet. Strategin för att uppnå detta mål är att material och aktiviteter för marknadsföring ska spegla studentpopulationens mångfald i såväl text som bild för att skapa igenkänning hos målgruppen. Materialet ska ge en ärlig bild av studierna och knyta utbildningen till möjliga yrken efter studietiden. Informationen ska vara tillgänglig, lättförståelig och inkluderande.

KI:s mål för arbetet med breddat deltagande är att alla studenter och doktorander ges förutsättningar att tillgodogöra sig studierna, och att de upplever sin studiemiljö som stimulerande, trygg, tillgänglig och inkluderande. KI ska vara fritt från diskriminering, kränkningar och trakasserier. Strategin för att nå målet är att erbjuda behovsanpassat stöd och att arbeta för en inkluderande studiemiljö som ger alla studenter och doktorander möjlighet att klara sina studier.

1.2 Analys och värdering

Breddat deltagande är en viktig del av arbetet

KI anser i likhet med UHR (2016:26) att breddat deltagande är en viktig del av arbetet med breddad rekrytering. Breddat deltagande tydliggörs därför som en metod för KI att nå målet med breddad rekrytering. Genom att arbeta för att alla studenter och doktorander på KI inkluderas och får en trygg och tillgänglig studiemiljö, och förmedla detta arbete som en central del i kommunikationen och marknadsföringen, kan KI intressera underrepresenterade grupper att söka sig till lärosätet.

Behov av konkretiserade mål

Det är en styrka att KI:s mål med arbetet med breddad rekrytering och breddat deltagande är förankrat i viktiga styrdokument, såsom Strategi 2030 och nämnda handlingsplan. KI ser dock behov av att konkretisera de mål som lärosätet har för breddad rekrytering och breddat deltagande i handlingsplanen, t.ex. genom att ange procentsatser och mer ingående definiera vilka grupper som insatserna ska riktas mot.

Kartläggning och uppföljning av studentpopulationen

KI behöver undersöka sin student- och doktorandpopulation mer ingående. Ett sådant arbete har initierats i handlingsplanen för arbetet med breddad rekrytering och breddat deltagande och genom arbetet med självvärderingen utifrån den statistik som tillhandahålls av UKÄ. KI ser behov av att undersöka och prioritera flera perspektiv i detta arbete, bland annat hur kön, könsidentitet och -uttryck, sexuell orientering, etnicitet, religion, ålder och föräldraskap inverkar på övergången till och fortsatta studier vid lärosätet. Avseende samtliga kategorier, förutom juridiskt kön och ålder, finns ingen statistik att tillgå via UKÄ och SCB. UHR lyfter i sin rapport att lärosäten själva behöver ta fram och bekosta sådan statistik och kartläggning (2016: 42). KI behöver även undersöka hur studenter och doktorander upplever sin studiemiljö utifrån ett normkritiskt perspektiv. Detta har blivit mer aktuellt genom övergången till distansundervisning p.g.a. pandemin, särskilt med hänsyn till funktionsvariation och språkkunskap. Fokus i undersökningen bör vara brett och inkludera upplevelser av om studiemiljön präglas av normer avseende kön, könsidentitet och -uttryck, sexuell

² Kan excellens uppnås i homogena studentgrupper? En redovisning av regeringsuppdraget att kartlägga och analysera lärosätenas arbete med breddad rekrytering och breddat deltagande UHR, 2016.

orientering, etnicitet, hudfärg, ursprung (även nationella minoriteter), religion, ålder, funktionsvariation och social bakgrund. KI har börjat att undersöka om det finns skillnader i vilka studenter som deltar i utbytesstudier, speciellt avseende social bakgrund och funktionsvariation. Informationen gällande utbytesstudier behöver förtydligas för att visa på att utbytesstudier är en möjlighet för alla studenter, oavsett bakgrund eller behov.

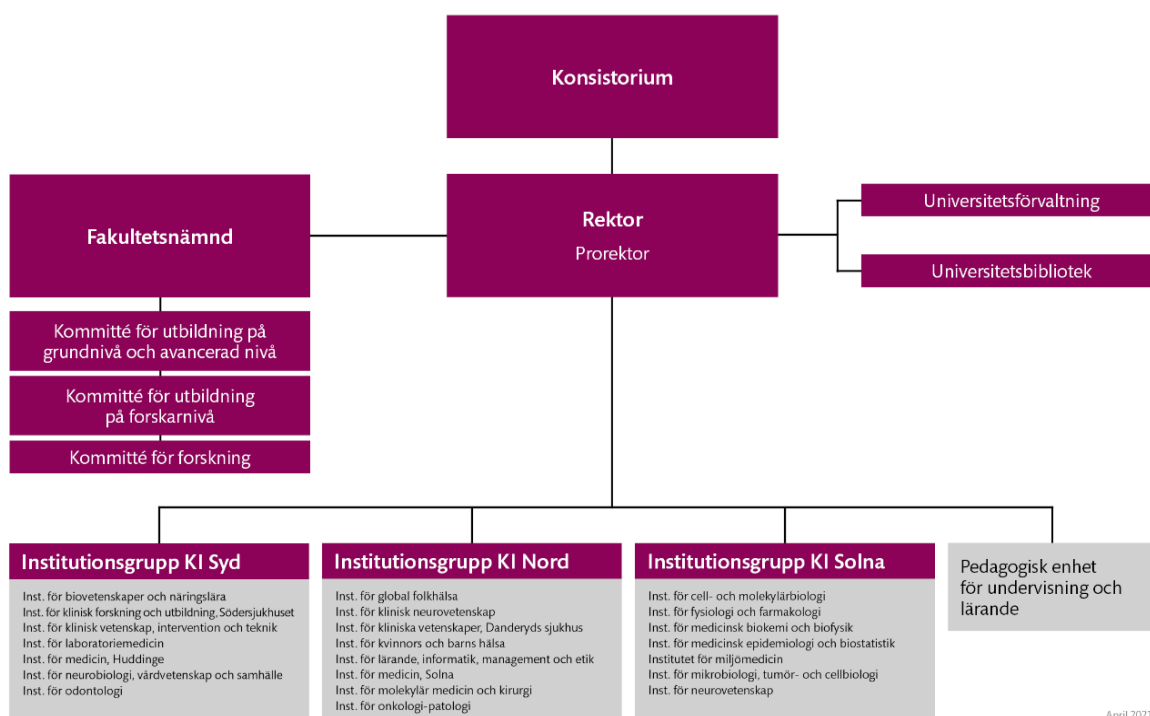
2. Hur skapar lärosätet ramar och förutsättningar för arbetet?

2.1 Styrdokument och organisation

Arbetet med breddad rekrytering och breddat deltagande inkluderas i KI:s målinriktade lika villkorsarbete och är förankrat i följande styrdokument:

- Besluts- och delegationsordning för Karolinska Institutet, dnr 1-207/2020
- Riktlinjer för arbetsmiljö och hälsa, dnr 1-711/2018
- Strategi 2030, dnr 1-928-/2017 (bilaga 1)
- Mål och uppdrag för KI - gemensam verksamhetsplan för Strategi 2030, dnr 1-462/2019
- Slutrapport, sammanhållet kvalitetssystem, dnr 1-777/2016
- Handlingsplan för breddad rekrytering och breddat deltagande 2021–2023, dnr1-922/2020 (bilaga 2)
- Plan för jämställdhetsintegrering av Karolinska Institutet 2021–2022, dnr1-971/2020 (bilaga 4)
- Handlingsplan för integrering av lika villkor i Karolinska Institutets utbildningar 2021–2022, dnr 1-1040/2020 (bilaga 3)

KI:s organisation utifrån ansvar för breddad rekrytering och breddat deltagande



KI:s målinriktade lika villkorsarbete är organiserat enligt följande:

- *Konsistoriet* och *rektor*, KI:s högsta beslutande organ, har det yttersta ansvaret för att det bedrivs ett målinriktat lika villkorsarbete.
- *Rektor* fastställer bl.a. den styrande handlingsplanen för breddad rekrytering och breddat deltagande.
- *Prorektor* har det övergripande operativa ansvaret för lika villkor i KI:s verksamhet.
- *Fakultetsnämnden* har under rektor det övergripande ansvaret för fakultetens utbildning, forskning och samverkan med omgivande samhälle. Fakultetsnämnden har tre kommittéer (se nedan) som ansvarar för integreringen av lika villkor inom sina respektive ansvarsområden.
- *Vicerektorerna* är ordförande för *kommittéerna för utbildning på grundnivå och avancerad nivå, utbildning på forskarnivå* och *forskning* och har ansvar för arbetet med lika villkor inom respektive kommittés verksamhetsområde.
- *Prefekter, administrativa chefer, universitetsdirektör* och *bibliotekschef* har ansvaret för att det bedrivs målinriktat arbete inom lika villkor vid sina institutioner, universitetsförvaltning och bibliotek.
- Inom *Universitetsförvaltningen* ligger ansvaret för planarbete, uppföljning och kunskapsstöd, men också ansvaret för flera av de lärosätesövergripande aktiviteterna i det praktiska genomförandet av breddad rekrytering och breddat deltagande.
- *Pedagogiska enheten för undervisning och lärande (UoL)* bidrar med pedagogisk expertis och mötesplatser för pedagogisk dialog, både vid utbildning och vid verksamhetsintegrerat lärande. Enheten arbetar bland annat med högskolepedagogiska kurser och integrerade perspektiv kring internationalisering, tillgänglighetsanpassning, integrering av FN:s hållbarhetsmål, och lika villkor.
- På *institutionsnivå* bedrivs kärnverksamheten, dvs. utbildning och forskning. Institutionerna arbetar med breddad rekrytering, främst genom samverkan med omgivande samhället (bland annat forskares och lärares samarbeten och kontakter med grundskolor och gymnasieskolor från områden med låg övergång till högre studier) och praktiskt genomförande av breddat deltagande. Rekrytering av doktorander sker på institutionsnivå.

Centrala resurser

KI:s förutsättningar för att arbeta med breddad rekrytering styrs av resurserna på central nivå inom universitetsförvaltningen som koordinerar, planerar och medverkar vid rekryteringsmässor (regionalt, nationellt och internationellt), samt producerar och distribuerar en nationell och en internationell utbildningskatalog. Gränsen för vad som är generell studentrekrytering och åtgärder för breddad rekrytering är inte alltid tydlig, men flertalet kommunikationsinsatser görs med syftet att "sänka tröskeln" till universitetsstudier. Centrala resurser tillförs även rekryteringen till forskarutbildningen. Nyligen har [en webbsida som riktar sig till forskningsintresserade studenter tagits fram](#). Uppdraget till de allmänna studievägledarna har reviderats för att även omfatta stöd och råd till befintliga studenter som är intresserade av att påbörja en forskarutbildning. Rekrytering av doktorander sker, dels internt genom information till masterstudenter, forskningsförberedande kurser och sommarpraktik, dels externt genom internationella samarbetspartners och information på webben och i broschyrer.

KI samarbetar även i olika lärosätetsnätverk nationellt och internationellt som fokuserar att öka kunskapen om, och aktiviteter för, breddad rekrytering. KI var ett av de lärosäten som tog initiativ till det nationella nätverket Include.

Breddat deltagande

Arbetet med stöd till studenter och doktorander utifrån tillgänglighet, språk, studieteknik och hälsa utgår till största del från universitetsförvaltningen och universitetsbiblioteket, men även från den pedagogiska enheten UoL. Det systematiska arbetet med en god arbets- och studiemiljö för alla utifrån lika villkor ska också stärkas. En ny handlingsplan för att integrera lika villkor i utbildningen har nyligen tagits fram (bilaga 3). Ett projekt har även påbörjats där målsättningen är att stärka kunskapen om lika villkor hos medarbetare på institutioner och avdelningar för att stödja det förebyggande arbetet mot diskriminering, kränkningar och trakasserier i undervisning och arbetsmiljö. Under 2021 genomförs även ett projekt för att undersöka hur introduktionsverksamhet för nya studenter kan utvecklas för att svara mot studenters behov och präglas av inkludering och tillgänglighet.

2.2 Analys och värdering

Förutsättningarna med KI:s utbildningsutbud

Förutsättningarna är goda då KI har ett brett utbildningsutbud inom medicin och hälso- och sjukvård. Att flertalet av KI:s program leder till en yrkesexamen ger tydliga karriärvägar, vilket ofta beskrivs som en fördel för arbetet med breddad rekrytering eftersom anknytningen till arbetsmarknaden är tydlig. Därtill erbjuder KI kompletterande utbildningar för vissa yrkesexamina från länder utanför EU/EES och Schweiz. Sammanhållna utbildningsprogram underlättar även arbetet med breddat deltagande då samma studenter deltar under längre tid och möjliggör att insatserna för breddat deltagande kan vara anpassade och långsiktiga. Studentsammansättningen varierar i de olika utbildningsprogrammen och KI behöver identifiera och prioritera de olika programmens behov av rekryteringsinsatser och stöd i sin utbildningsinformation från central nivå.

Vid KI såväl som i resten av landet finns en tydlig snedfördelning vad det gäller kön och social bakgrund för flertalet program inom hälso- och sjukvård (se tabell 2). Denna snedfördelning speglar den som finns bland yrkesverksamma i motsvarande yrken.

KI har en uttalad forskningsprofil vilket kan påverka arbetet med breddad rekrytering negativt och innebära svårigheter att attrahera sökande som har en hög tröskel till universitetsstudier. Ett utvecklingsområde är att undersöka om forskares interaktion med omgivande samhälle kan riktas tydligare mot presumtiva studenter och doktorander från underrepresenterade grupper.

Antagning – reell kompetens och alternativt urval

KI tillämpar SUHF:s rekommendationer om bedömning av reell kompetens för grundläggande behörighet för grundnivå. KI:s utbildningar har högt söktryck och konkurrensen om utbildningsplatserna är därför hård. Studenter som blivit behöriga genom bedömning av reell kompetens kan behöva skriva högskoleprovet för att erhålla ett meritvärde som är konkurrenskraftigt i urvalet.

KI tillämpar alternativt urval för läkarprogrammet och tandläkarprogrammet genom prov och intervju-baserat urval. Statistik visar dock att detta inte bidragit till en utjämning av den sociala

snedrekryteringen. Alternativt urval bidrar dock till att presumtiva studenter har fler vägar till högre studier och öppnar möjligheter för dem som inte presterade optimalt under gymnasieskolan, men som ändå har förutsättningar att lyckas med högskolestudier.

Introduktion och förberedelse

KI har inte utnyttjat alla möjligheter att introducera studenter till KI:s utbildningar och de förkunskapskrav som finns för att nå lärosätets mål och arbete med breddad rekrytering. T.ex. finns behov att undersöka möjligheter för överbryggande och behörighetsgivande kurser.

Behov av kunskapshöjning, målstyrning och samordning

I arbetet med denna självvärdering har det blivit tydligt att KI behöver utveckla arbetet med att höja kunskapen, följa upp, återkoppla och utveckla olika insatser för en breddad rekrytering och breddat deltagande inom det systematiska kvalitetssäkringsarbetet (se även svar under fråga 3 & 4). Förståelsen för vad breddad rekrytering och breddat deltagande innebär varierar stort i KI:s verksamhet. Kunskapen om hur man arbetar med breddad rekrytering på ett ändamålsenligt och effektivt sätt är också begränsad bland dem som är ansvariga för rekrytering i olika delar av KI:s verksamhet. För att utveckla och främja detta arbete behöver KI arbeta med kunskapshöjande åtgärder. KI behöver även utveckla samordningen av befintliga rekryterings- och stödverksamhet och den interna kommunikationen av uppdragen. Arbetet med breddad rekrytering och breddat deltagande behöver spridas inom organisationen så att presumtiva studenter och doktorander upplever KI som välkomnande, inkluderande. KI ser goda möjligheter att möta dessa behov genom den nyantagna handlingsplanen, där omfattande kartläggning och samordning av insatser och uppföljning finns med.

Det är en stor utmaning att motverka snedrekrytering som till stor del baserar sig på traditionsbundna val och maktstrukturer i samhället. Det finns därför behov av att inrikta arbetet på att nå barn redan i grundskolan, samt påverka de som kan påverka barn och ungdomar, dvs föräldrar, lärare och studievägledare. Här behövs tydliga strategier och mer resurser i form av kompetens och arbetstid.

Utmaningar med breddad rekrytering till forskarutbildning

KI har identifierat ett antal utmaningar i arbetet med breddad rekrytering till forskarutbildningen. Varje utlyst doktorandplats innebär en egen rekryteringsprocess. De blivande handledarna ansvarar för bedömning och urval med visst HR-stöd. KI anser att det finns behov av att utveckla kompetensen på institutionerna beträffande metoder och verktyg för breddad rekrytering av doktorander. Andra utmaningar finns för forskarutbildningar som genomförs inom ramen för anställning inom hälso- och sjukvården (ca 40 % av doktorandnybörjare 2020) i och med att det då finns ytterligare en part i form av extern arbetsgivare.

Ca 35 % av populationen utgörs av utländska/internationella doktorander, vilket är en tillgång men också en utmaning. En stor andel utländska doktorander innebär en stor geografisk spridning men det är inte detsamma som en bred rekrytering ur andra perspektiv.

Bedömningsområde: Utformning, genomförande och resultat

Besvara utvärderingsfrågorna nedan genom att **beskriva, analysera och värdera** hur verksamheten på ett systematiskt sätt utformas, genomförs och följs upp utifrån de ambitioner som lärosätet har beskrivit i utvärderingsfråga 1. Besvara frågorna genom att **ge exempel** (maximalt fem).

Beskriv, analysera och värdera lärosätets arbete med breddad rekrytering utifrån följande utvärderingsfrågor:

3. Vad gör lärosätet i sitt arbete med breddad rekrytering?
4. Hur följer lärosätet upp resultatet från arbetet med breddad rekrytering?

3. Vad gör lärosätet i sitt arbete med breddad rekrytering?

Exempel 1 – Studentambassadörer

Beskrivning

KI arbetar med att rekrytera, utbilda och koordinera studentambassadörer för de nationella och internationella programmen. Studenterna rekryteras för att få en ambassadörsgrupp som speglar studentpopulationens mångfald på KI. Rekrytering sker via inlämning av personligt brev, CV och arbetsprov. Studentambassadörernas uppdrag är att på ett tillgängligt och inkluderande sätt informera om sina studier och studentliv. Stort fokus ligger på att spegla verkligheten, avdramatisera och sänka tröskeln till att studera på KI. Detta perspektiv är viktigt för att nå studenter från en studieovan bakgrund (UHR, 2016). Flera ambassadörer delar med sig av exempel om en brokig resa till universitetsstudierna, t.ex. att ha behövt läsa upp sina betyg i vissa ämnen, längre period av sjukskrivning eller att ha haft andra arbetslivserfarenheter innan studierna påbörjades. Studentambassadörerna får också svara på detaljfrågor som t.ex. hur regler, rutiner och bemötande ser ut kring att bära slöja och praktiska moment kring studierna.

Kommunikationskanalerna utgörs av sociala medier, studentbloggar och podd. Personliga möten sker bl.a. vid utbildningsmässor, Öppet hus, och genom (fysiska och digitala) skuggningar och studiebesök på campus eller besök på gymnasieskolor i Stockholms län. Kontinuerligt sammanställda analyser görs utifrån hur man bäst når ut kommunikativt. Nyligen har verksamheten minskat antal bloggkanaler och fokuserat mer på sociala medier. Den uttalade målgruppen inom sociala medier är för närvarande kvinnor och män boende i Mälardalen, 18–24 år.

Analys och värdering

Att välkomna och besvara presumtiva studenters frågor via studentambassadörer ser KI som effektiva metoder att arbeta med breddad rekrytering. Mångfald och fokus på att sänka tröskeln till studier på KI har ingått i perspektiven vid rekryteringen och uppmuntras i kommunikationen. Rekrytering, bedömning och urval av studentambassadörerna har dock inte specificerats utifrån KI:s mål med breddad rekrytering och identifierade underrepresenterade grupper. Här finns ett utvecklingsbehov.

Det är en svår balansgång mellan att uppmärksamma och förändra underrepresentation och riskera att befästa normer och exkludering. KI ser därför ett behov av att utveckla ambassadörernas kunskaper och ge kommunikatörer, som rekryterar ambassadörerna, handledning i hur man arbetar normkritiskt med rekrytering och kommunikation. En aktivitet med syfte att öka kunskapen om normer inom kommunikation och hur tilltalet kan ändras för att inte befästa normer har nyligen genomförts. Under 2020–2021 bjöds konsultfirman Genusfotografen in för att ge en presentation för alla kommunikatörer på KI samt de internationella studentambassadörerna. En presentation planeras även för de nationella ambassadörerna.

Exempel 2: Aktiviteter för breddad rekrytering riktat mot barn och unga

Ett skolprogram med Berättarministeriet

Forskare vid institutionerna för cell- och molekylärbiologi (CMB) och neurovetenskap (Neuro) har i samarbete med stiftelsen Berättarministeriet, och med medel av Allmänna arvsfonden, byggt upp ett skolprogram med fokus på naturvetenskap, forskning och högre utbildning. Syftet med programmet är att sänka trösklarna till den akademiska världen för barn i socialt utsatta områden, att höja studiemotivationen hos elever i skolor med dåliga resultat och att ge barnen tillgång till engagerade vuxna som visar naturvetenskapens och forskningens möjligheter. Skolprogrammet innehåller bland annat ett studiebesök på KI för elever (10–11 år) som får genomföra experiment. Till programmet rekryteras doktorander som utbildas att bli mentorer till besökande klasser. Totalt har 15 doktorander och forskare samt ca 100 elever deltagit sedan starten 2019.

Sommarforskarskola för gymnasieelever

KI arrangerar sedan 1985 en sommarforskarskola för gymnasieelever från hela Sverige. Deltagarna får hjälpa till i ett forskningsprojekt med handledare som ofta är en doktorand. Syftet är att fånga upp och stimulera tidigt forskningsintresse och att marknadsföra KI:s utbildningar. Information skickas ut till samtliga gymnasieskolor med naturvetenskapliga eller tekniska program. Urval baseras på deltagarnas personbeskrivning, lärarrekommandationer, betyg och eventuella dokumenterade vetenskapliga intressen. För den nya inriktningen mot bioinformatik görs även ett inträdesprov. Det är stort intresse, ca 100 sökande till 20 platser.

Analys och värdering

KI ser samarbetet med Berättarministeriet som ett bra exempel på målinriktat arbete för breddad rekrytering. Genom samarbetet kan lärosätet komplettera sina resurser, nätverk och kunskaper med en organisation som har anpassade pedagogiska redskap och kontakter med målgruppen. Det är svårt att följa upp om satsningen resulterar i en ökad övergång till högre studier och forskarutbildning hos de deltagande 10–11-åringar. Utförd uppföljning visar att barnen och deras lärare värdesätter och lär sig mycket av besöken och mötena med forskare på KI. Samarbetet ska utvecklas och bli en organisk del av KI:s övergripande mål om att arbeta för breddad rekrytering från områden med låg övergång till högre studier.

KI anser att liknande samarbeten och initiativ behöver riktas mot barn, unga och vuxna med funktionsvariation. Möjliga utvecklingsområden kan vara att undersöka samarbeten med funktionsrättsorganisationer och specialpedagogiska grund- och gymnasieskolor för att hitta motsvarande expertis och kontaktnät som man gjort inom området social bakgrund med Berättarministeriet.

Sommarforsarskolan har varit en bra plattform för att marknadsföra KI. I utvärderingarna anger 67%, varav 75% flickor, (2019) att erfarenheten har påverkat dem i valet av fortsatt utbildning. Verksamheten skulle dock behöva utvecklas för att arbeta inriktat på breddad rekrytering. Ett utvecklingsområde är att undersöka hur brett man når ut till underrepresenterade grupper och att säkerställa ett brett urval.

Exempel 3: Mentorsstöd för breddat deltagande

Beskrivning

För studenter med funktionsvariation genomförs ett pilotprojekt med mentorsstöd för att stödja studenter i att utveckla sina förmågor och skapa goda studievänor. Mentorsstödet ges för närvarande av en studievägledare. Hittills har 18 studenter fått mentorsstödet, och flera studenter står på kö. Stödet utvärderas under våren 2021.

Analys och värdering

Mentorsstödet följs upp genom en utvärdering som studenten gör när stödet avslutats. Hittills inkomna utvärderingar visar tydligt framgången med satsningen. Behovet av stöd i att prioritera och få ihop studentliv och vardagsliv finns även för flera studenter, oavsett funktionsvariationer, varför metoderna som används av mentorn kommer att spridas till studievägledargruppen.

Ett stort behov indikeras av kön till mentorstödet. Studievägledare och annan stödpersonal upplever att stödinsatser för bl.a. tillgänglighet, språk, studieteknik och hälsa, som erbjuds studenter och doktorander inte möter det stora behov som finns. Ofta får studenter och doktorander själva ta initiativ till och efterfråga stöd, vilket leder till att de med studievana och som är resursstarka oftare ber om och får stöd. Studenter med funktionsvariationer är beroende av att kursansvariga och lärare har kompetens, resurser och rutiner kring tillgänglighet.

KI ser behov av att öka kunskapen om lika villkor och av att tillföra resurser till lärare och övrig personal som är verksamma inom undervisningen. Tillgänglighetsdirektivet och de nya kraven på kompetens inom digital undervisning p.g.a. den pågående pandemin skapar nya situationer som behöver lösas snabbt. Både lärare och personal som ger stöd till lärare i att undervisa digitalt arbetar under högt tryck. En rad olika utbildningar och insatser för att ge stöd till lärare för kunskap och rutiner kring tillgänglighet har därför nyligen intensifierats, bl.a. genom enheten UoL:s pedagogiska stöd. Det finns även stödmaterial och riktlinjer för tillgänglighet i undervisningen. I ett nystartat digitalt pedagogiskt nätverk för undervisande medarbetare ges möjlighet till erfarenhetsutbyte. Dessa utbildningar och nätverk är dock inte obligatoriska vilket kan innebära att de främst når de lärare som redan är intresserade och insatta i frågorna. Det är även en utmaning kring resurser, och flera lyfter behov av mer tid och pengar till t.ex. undertextning av undervisningsmaterial.

4. Hur följer lärosätet upp resultatet från arbetet med breddad rekrytering?

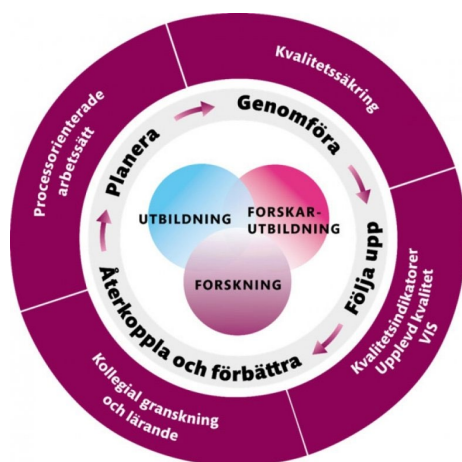
Exempel 4 – KI:s sammanhållna kvalitetssystem

Beskrivning

Arbetet med breddad rekrytering och breddat deltagande följs upp integrerat inom KI:s sammanhållna kvalitetssystem vilket utgör ramar för kvalitetsarbetet, inklusive kvalitetssäkringen i form av uppföljning, återkoppling och förbättring, inom områdena utbildning på grundnivå och

avancerad nivå, utbildning på forskarnivå samt forskning. Utifrån det sammanhållna kvalitetssystemet har KI utvecklat anpassade riktlinjer för kvalitetsarbetet inom utbildning på grundnivå och avancerad nivå respektive utbildning på forskarnivå.

Inom utbildning på grundnivå och avancerad nivå sker uppföljningen på kursnivå genom kursvärderingar och kursanalyser, på programnivå genom examensenkät där frågor relevanta för granskningsområdet ingår samt på institutionsnivå genom återrapportering av utbildningsuppdrag samt av kvalitetsplaner. I uppföljningarna ingår lika villkor som en aspekt. Inom utbildning på forskarnivå sker uppföljning i tre kvalitetscykler: på individnivå genom årliga uppföljningar, inom kursverksamheten genom kursvärderingar och kursanalyser, och i det överliggande ramverket genom examensenkät och dialog mellan ledning och institutioner. Även här ingår för granskningsområdet relevanta aspekter.



Sedan 2020 sammanställer de tre kommittéerna så kallade kommittérapporter till fakultetsnämnden. Hittills har breddad rekrytering och deltagande inte specifikt lyfts i dessa.

Illustration över KI:s cykliska kvalitetsarbete i enlighet med den klassiska iterativa processen: planera, genomföra, följa upp, återkoppla och förbättra.

Analys och värdering

I kvalitetssäkringsarbetet har KI identifierat att en systematisk uppföljning av breddad rekrytering och breddat deltagande är otillräcklig. Ett prioriterat område för KI:s

kvalitetssäkringsarbete är därför att utveckla uppföljning och utvärdering av arbetet med breddad rekrytering och breddat deltagande inom utbildning på alla nivåer.

I dagsläget genomförs systematisk uppföljning av hur studenter upplever sin studiemiljö och behovet av stöd. Undersökningar i form av t.ex. kursvärderingar, studentbarometrar och examensenkäter genomförs kontinuerligt. Även en nybörjarenkät genomförs med samtliga förstaårsstudenter och masterstudenter med hjälp av Exquiro Market Research. En del av resultaten av dessa enkäter ingår som underlag i den återrapportering som görs i kommittérapporterna som nämns ovan.

Uppföljningen ska utvecklas ytterligare genom att resultaten från olika enkäter tas tillvara på ett mer systematiskt sätt av kursansvariga och av ansvariga på central nivå. Enkäterna och studentbarometern kan kompletteras med en övergripande temautvärdering för att fånga upp underrepresenterade grupper upplevelser för att ge bättre underlag i arbetet med insatser till dessa grupper.

Uppföljningen av studenternas genomströmning är under utveckling och arbetet ska även undersöka möjligheterna att hämta statistik från Bak- och framgrund.

SWOT-analys

Identifiera styrkor och svagheter med arbetet med breddad rekrytering. Identifiera utmaningar och de största hindren som lärosätet bedömer som viktiga att arbeta med. Redogör för vinster som lärosätet ser.

Förklara och reflektera över SWOT-analysen och hur den tagits fram.

KI har använt arbetet med självvärderingen som en möjlighet för berörda aktörer på lärosätet att involveras i analysen och därmed få en gemensam syn på hur lärosätet arbetar med breddad rekrytering och breddat deltagande, och vilka resultat och utvecklingsbehov som finns. Workshops har genomförts med utvalda grupper i verksamheten. Resultaten har tematiserats och sammanställts i en gemensam SWOT-analys (se nedan). Resultaten har även använts som underlag till arbetet med självvärderingen. Analysen visar bl.a. att flera grupper identifierade normer och traditions- och könsbundna yrkesval inom hälso- och sjukvård som utmaningar för arbetet med breddad rekrytering. Brister i kunskap och prioritering av arbetet med breddad rekrytering och breddat deltagande lyfts som svagheter, liksom avsaknad av målstyrning och uppföljning av arbetet. De styrkor som lyfts fram är utbildningarnas starka arbetsmarknadsanknytning och höga söktryck. Även det befintliga arbetet centralt och på institutionerna nämns som styrkor. Möjligheter som lyfts är att flera initiativ är under uppstart liksom möjlighet att arbeta än mer med breddat deltagande som en metod för att nå KI:s mål för breddad rekrytering.

Grupper som deltagit i SWOT-analysen är: Kommittén för utbildning på forskarnivå (KFU), Grundutbildningsansvariga och programdirektorer (GUA/PD), Studievägledarnätverket, Studenthälsan, Språkverkstaden och Arbetsgruppen för denna självvärdering (bestående av medarbetare på universitetsförvaltningen och enheten för utbildning och lärande (UoL). Studentkårsrepresentanter deltog både i arbetsgrupp och i KFU och PD/GUA-grupperna. Handlingsplanen för arbetet med breddad rekrytering och deltagande, där resultat och lärdomar av arbetet presenteras, har varit läsunderlag inför workshoparna. Dessutom har projektledaren haft avstämning med studentkårerna Medicinska föreningen (MF) och Odontologiska föreningen (OF) och deras synpunkter har beaktats i arbetet med självvärderingen och i SWOT-analysen.

Styrkor	Svagheter
<p>Breddad rekrytering (BR)</p> <p>Mål KI har en ny universitetsövergripande handlingsplan om BR och BD med formulerade mål och strategier.</p> <p>Ramar Stödresurser för arbetet finns på central nivå. Tillämpning av alternativt urval är en viktig förutsättning för arbetet. KI är välkänt med högt söktryck nationellt och internationellt. Programstruktur och klar arbetsmarknadsrelevans ger tydliga karriärvägar.</p> <p>Aktiviteter Flera målinriktade samarbeten görs med t.ex. Berättarministeriet, Forskarfredag, Vetenskap & Allmänheten, öppna dagar för allmänheten. Flera aktiviteter görs mot gymnasieskolor (bl.a. Studentambassadörer, Öppet hus, Sommarforsarskola).</p> <p>Uppföljning Uppföljning av arbetet genomförs inom ett sammanhållet kvalitetssystem.</p> <p>Breddat deltagande (BD)</p> <p>Mål Det finns nya handlingsplaner för att integrera lika villkor i utbildningarna med formulerade mål och strategier.</p> <p>Ramar Det finns en tydlig stödverksamhet för tillgänglighet, hälsa, studieteknik och skriftlig framställan. Stöd till lärare ges av enheten UoL. Det finns en mångkulturell verksamhet inom forskning och utbildning och en tydlig struktur för studentpåverkan med studentkårerna MF och OF.</p> <p>Aktiviteter Det finns universitetsövergripande projekt om internationalisering (för att inkludera internationella studenter). Ett nytt projekt som ska ge ökad kunskap till medarbetare och lärare för att förebygga diskriminering ska påbörjas.</p> <p>Uppföljning Uppföljning sker inom respektive verksamhet, handlingsplan och sammanhållna kvalitetssystem.</p>	<p>Breddad rekrytering (BR)</p> <p>Mål KI saknar kvantitativa mål. BR har inte varit en tillräckligt högt prioriterad fråga och det finns brist på kunskap och kompetens bland medarbetare och ledning. Vissa medarbetare uttrycker att snedrekrytering inte går att påverka.</p> <p>Ramar Svårt att nå konkurrenskraftigt meritvärde till KI:s utbildningar pga. bl.a. högt söktryck och nationella urvalsgrunder. Bristande samordning i arbetet med BR mellan utbildning på olika nivåer. Brist på mångfald inom verksamhetsstöd både centralt och på institution.</p> <p>Aktiviteter Det råder brist på riktade insatser mot underrepresenterade grupper, inklusive studenter som är föräldrar. Det finns risk för bias i rekryteringsprocess till doktorandplatser.</p> <p>Uppföljning Uppföljning av resultatet av BR är otillräcklig liksom kartläggningen av student- och doktorandpopulationen avseende BR. KI saknar utförliga data om internationella studenter och doktorander.</p> <p>Breddat deltagande (BD)</p> <p>Mål Samband mellan kursplan, undervisning, examination och uppföljning, inom området lika villkor är ofta bristande.</p> <p>Det förekommer fördomsfulla attityder bland lärare och administratörer mot studenter med funktionsvariation, med svenska som andraspråk och från studieovana hem.</p> <p>Ramar De studenter som är resursstarka tar först för sig av resurser/vet vilket stöd man kan få. Behovet av stöd/åtgärder varierar i olika program. Det finns en upplevd otydlighet om vem som har ansvar för doktoranders arbetsmiljö och behov av tillgänglighetsanpassning.</p> <p>Aktiviteter Individanpassade resurser och metoder för stödinsatser vid stora behov, t.ex. vid svår dyslexi, ADHD och för studenter från studieovana hem, är otillräckliga. Även information om stödinsatser till nya studenter och studenter som är föräldrar är otillräcklig.</p> <p>Uppföljning Brist på uppföljning om resultat av BD och otillräcklig kartläggning av student- och doktorandpopulationen avseende BD – särskilt avseende behov av tillgänglighetsstöd.</p>

Möjligheter	Hot (utmaningar eller hinder)
<p>Breddad rekrytering (BR)</p> <p>Mål Att arbeta med breddat deltagande är en viktig metod för att nå målen om BR, om alla studenter upplever sig inkluderade i KI:s utbildning och studiemiljö leder det till bättre möjligheter att lyckas. Breddad rekrytering till KI:s utbildningar inom medicin samt hälso- och sjukvård <u>skulle vara positivt för folkhälsan, då det skulle bli mer utspritt med hälsofrämjande kompetens i fler familjer</u></p> <p>Ramar Revidering av uppdraget till de allmänna studievägledarna att omfatta stöd till KI-studenter som är intresserade av att påbörja en forskarutbildning kan leda till ökade möjligheter att jobba med BR till forskarutbildningen. Arbetet med självvärderingen leder till mer kunskap och engagemang för frågorna.</p> <p>Aktiviteter KI har nya handlingsplaner inom området som används i praktiken. Ett projekt om att utveckla introduktionsprogram har nyligen startats. Det finns goda förebilder som kan användas i informationsmaterial och i aktiviteter mot underrepresenterade grupper. Fler söker utbildningar på distans vilket kan vara en möjlighet för ökat deltagande för vissa grupper, bl.a. studenter som är föräldrar och som inte bor i Stockholm.</p> <p>Breddat deltagande (BD)</p> <p>Mål Arbetet leder till ökad möjlighet för en god hälsa för studenter.</p> <p>Ramar Tillgänglighetsdirektivet DOS-lagen driver på arbetet med tillgänglighet i digital och fysisk studiemiljö. KI har en god samverkan med studentkårerna MF och OF vilket är en viktig möjlighet för ökat breddat deltagande.</p> <p>Aktiviteter KI:s resurser för studenter med funktionsvariationer kan vidgas till att inkludera fler hjälpinsatser och alla studenter.</p>	<p>Breddad rekrytering (BR)</p> <p>Mål Det är en utmaning att identifiera och skapa en lagom balans mellan internationellt och nationellt antagna studenter och doktorander – och kan leda till att KI inte når underrepresenterade grupper bland de nationellt antagna. Det är även svårt att påverka mål om BR bland internationella sökande.</p> <p>Ramar Normer och strukturer påverkar studieval tidigt. Yrkesutbildningar inom medicin, hälso- och sjukvård är traditionstyngda och könssegregerade. Stockholmsregionen har bostadsbrist och höga hyror och kostnader.</p> <p>Uppföljning Det är svårt att följa upp resultat av BR inom internationellt antagna studenter och doktorander.</p> <p>Breddat deltagande (BD)</p> <p>Ramar Covid19-pandemin - Ökad digitalisering skapar möjligheter för bättre tillgänglighetsanpassning men också exkludering – det är svårare för flera att känna sig inkluderade och utföra sina studier. Det är vanligt bland både studenter och doktorander att ha brister i språkkunskaper i svenska och engelska, främst skriftligt, oavsett nationell och social bakgrund. Det är svårt att möta detta stödbehov. Normer påverkar även om studenter känner sig trygga att ta stöd av t.ex. studenthälsa och språkverkstad (särskilt hos internationella studenter och resurssvaga/studievana studenter).</p> <p>Aktiviteter Det finns olika behov av stödinsatser beroende på om studenter kommer direkt från gymnasiet eller från andra utbildningar/yrkeslivet – studenter har olika förkunskaper i studievana och datorvana.</p>