

# Universitetskanslersämbetets tematiska utvärdering av breddad rekrytering

## Självvärdering breddad rekrytering

Lärosäte: Blekinge Tekniska Högskola

## Bakgrundsbeskrivning

### Profil

Blekinge Tekniska Högskola (BTH) är ett teknikprofilerat lärosäte med inriktning mot digitalisering och hållbarhet. Denna inriktning genomsyrar hela verksamheten och tar stöd i informationsteknikens kärnämnen, ingenjörsvetenskap, samhällsplanering, ledarskap och hälsa. BTH ska bidra till digital och hållbar omställning. Som teknisk högskola har lärosätet ansvar och möjlighet att bidra till både regional och nationell konkurrenskraft och till global hållbarhet. Samverkan med samhälle och näringsliv är centralt för lärosätet. BTH:s vision och strategi fastställer att det ska finnas en stark koppling mellan forskning, utbildning och högskolans samverkan med företag, myndigheter och andra samhällsaktörer. Samverkan sker dels genom olika forskningsprojekt i nära samarbete med industri och organisationer där nyttoförandet är en viktig aspekt, och dels i genomförandet och utvecklingen av våra utbildningar som sker tillsammans med externa aktörer för att stärka arbetslivsanknytningen i utbildningarna. BTH samverkar också i olika projekt med offentlig sektor, skolhuvudmän och lärare, och folkrörelser i syfte att stärka intresset för och kunskaperna om våra utbildningar samt att förbereda inför att eventuellt påbörja någon av våra utbildningar.

### Utbildningsutbud

BTH:s utbildningsstruktur utgörs av professionsutbildningar såsom civilingenjör- och högskoleingenjörutbildningar, sjuksköterske- och specialistsjuksköterskeutbildningar samt utbildningar inom fysisk planering (planarkitektur). Inom huvudområdena med god forskningsspets erbjuder högskolan magister- och masterutbildningar; datavetenskap, programvaruteknik, maskinteknik, industriell ekonomi, hållbarhet och ledarskap, samt fysisk planering. Inom dessa ämnen samt matematik med tillämpningar, systemteknik, tillämpad hälsoteknik, strategisk hållbar utveckling och tillämpad signalbehandling bedrivs också forskarutbildning. För en breddad rekrytering erbjuder högskolan dessutom ett antal kandidatutbildningar, några distansutbildningar med högskoleexamen samt fristående kurspaket och fristående kurser med anknytning till ovanstående utbildningars ämnesområden. De fristående kurspaketen och kurserna syftar ofta till att rekrytera yrkesverksamma för kompetensutveckling samt att erbjuda presumtiva programstudenter möjlighet att prova på högskolestudier inom olika områden. Ett högskoleförberedande program i form av ett tekniskt basår finns på campus och under året har ett utvecklingsarbete skett som resulterat i en utlysning av detta program även på distans. BTH erbjuder också en högskoleförberedande termin.

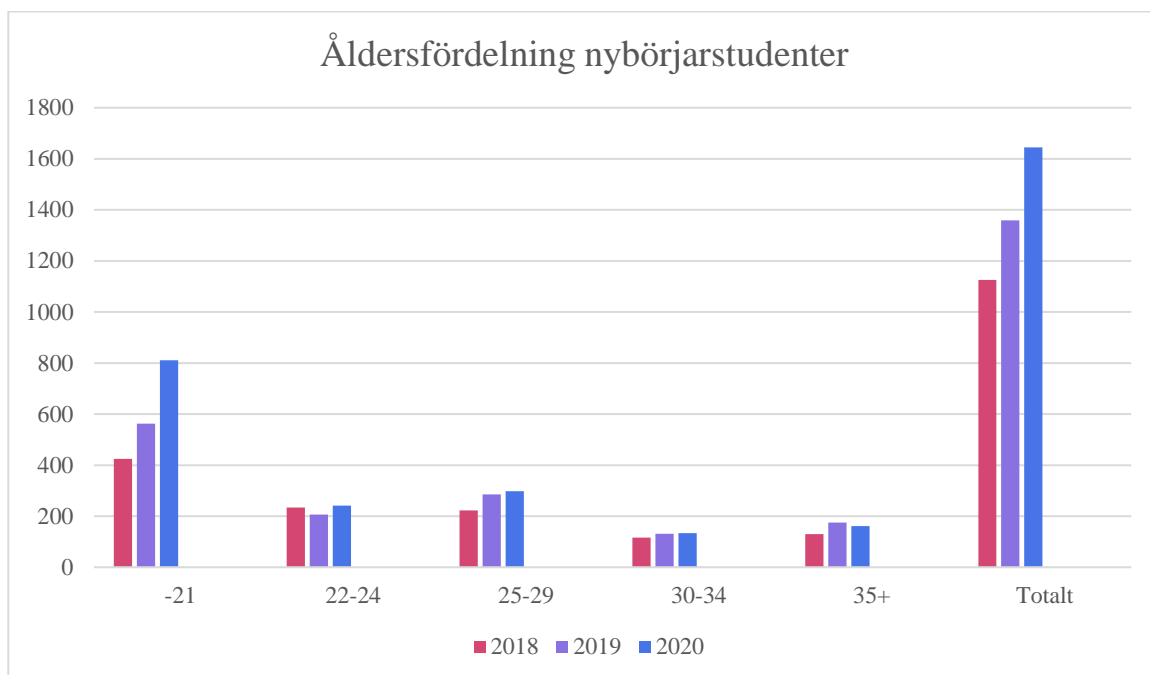
## Studentsammansättning

Under 2020 hade BTH 2 773 helårsstudenter och 99 aktiva forskarstudenter. BTH erbjöd 21 utbildningar på grundnivå och 12 utbildningar på avancerad nivå. Två tredjedelar av BTH:s verksamhet är utbildning på grundnivå och avancerad nivå. Könsfördelningen bland studenter är 38% kvinnor och 62 % män, och bland forskarstudenterna 32% kvinnor och 68% män. Detta är en relativt jämn könsfördelning sett till fördelningen över alla utbildningar på hela lärosätet och i jämförelse med andra lärosäten, men en snedfördelning finns inom de olika utbildningsområdena där studievalen inom dessa områden (teknik och vård) generellt sett är traditionsbundna. Obalansen är störst på högskoleingenjörsprogrammen 10/90, och specialistsjuksköterskeprogrammen 100/0 (*BTH:s årsredovisning 2020*).

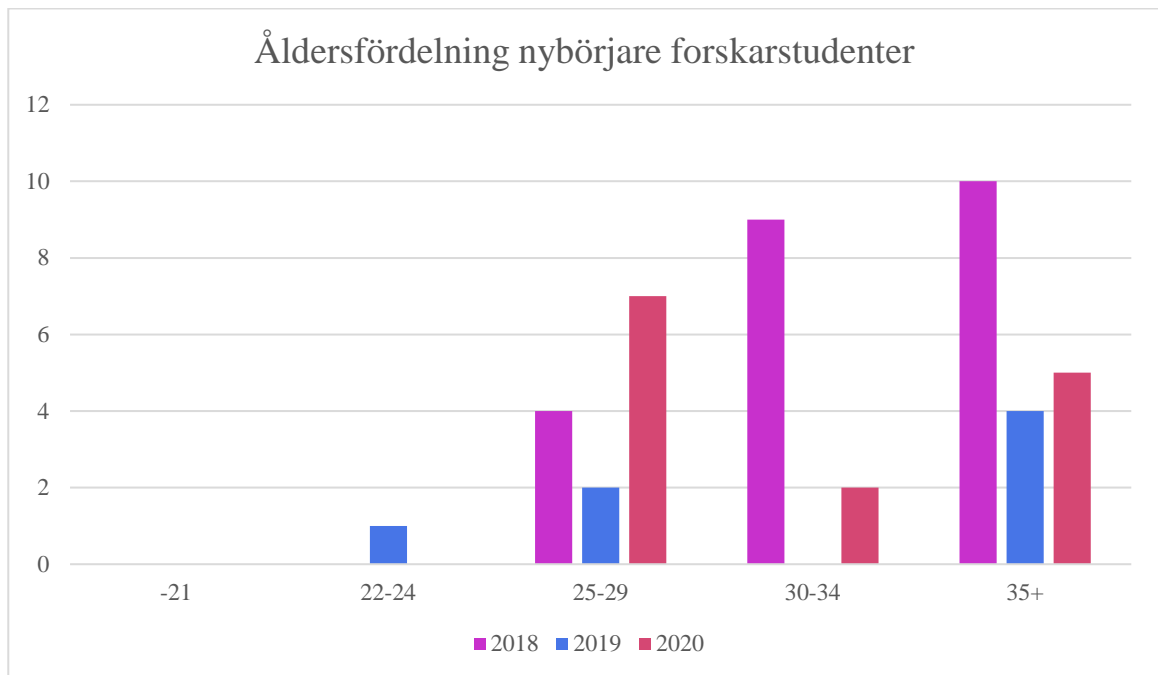
Enligt UKÄ:s statistik gällande social bakgrund från 2009-2020 har antalet studenter som BTH rekryterar från studieovana hem sjunkit. Mest har antalet sjunkit bland de studenter som har föräldrar med en gymnasial utbildning om 2 år eller kortare. Antalet studenter har ökat bland de som har föräldrar med eftergymnasial utbildning. Snedrekryteringen av studenter utifrån social bakgrund har ökat på BTH, och det liknar utvecklingen på andra lärosäten nationellt.

Statistik från 2018-2020 visar att de studenter som BTH antar till stor del, ca. 40 % . kommer från län med storstäder som Stockholm, Västra Götaland och Skåne. Från Blekinge Län har antalet studenter ökat det senaste året från ca. 12% till ca. 25%. Från närliggande län som Kalmar, Kronoberg, Halland, Jönköping antar vi ca 14% och det är en siffra som har legat fast under de senaste tre åren (*Bak- och framgrund 2018-2020*).

Åldersfördelningen över BTH:s nybörjarstudenter varierar inte nämnvärt över de tre senaste åren förutom 2020. Antalet nybörjarstudenter har ökat mest i gruppen under 21 år. Vi tolkar detta som en konsekvens av den pågående pandemin då möjligheten att få ett tillfälligt arbete eller resa utomlands har minskat. Att vi rekryterar över 150 studenter varje år i åldersspannet 35+ är vi nöjda med. Vi ser det som ett positivt resultat av det arbete vi gör med fristående kurser riktade mot yrkesverksamma.



Statistik gällande forskarsuderande visar att av 99 registrerade och aktiva doktorander under 2020 hade 43 examen från BTH, dvs. 43,4% av forskarstudenterna vid BTH har sedan tidigare en examen från lärosätet (internrekryterade). 20% av BTH:s forskarstuderande är industridoktorander vilket vi ser som positivt, också för den breddade rekryteringen. Åldersfördelningen bland de forskarstudenterna är relativt jämnt spridd över de åldersspann som är förväntat, och vi har en stor andel som är över 40 år.



## Bedömningsområde: Styrning och organisation

**Beskriv, analysera och värdera** lärosätets arbete med breddad rekrytering utifrån följande

utvärderingsfrågor:

1. Vad vill lärosätet uppnå med arbetet?
2. Hur skapar lärosätet ramar och förutsättningar för arbetet?

### Strategi och målsättning

BTH har arbetat med olika aktiviteter för breddad rekrytering under lång tid, men det har inte funnits någon strategisk övergripande målsättning formulerad förrän januari 2021 (R017/21). En samordnare för breddad rekrytering som ansvarar för att systematisera, samordna och synliggöra arbetet med breddad rekrytering tillsattes i juni 2020 (R073/20), och samordnaren har ett råd knutet till sig som har till uppgift att driva arbetet framåt på de olika avdelningarna där funktioner som kan genomföra aktiviteter för breddad rekrytering och breddat deltagande är placerade. Rådet leds av chef för studerandeavdelningen som också är samordnare för breddad rekrytering, och det består ytterligare av chef för kommunikationsavdelningen, chef för avdelningen för utbildningsstöd, prorektor, vicerektor, projektledare för insatser i gymnasieskolan samt studentrepresentant.

BTH ser breddad rekrytering och breddat deltagande som en del i arbetet med att stärka lärosätets profil: hållbarhet och digitalisering. Syftet är att rekrytera presumtiva studenter från underrepresenterade grupper för att öka deras andel på lärosätet, och för ett breddat deltagande görs insatser för att kunna ta emot, introducera och stödja nya studenter och ge dem goda möjligheter att genomföra sina studier. Det senare innebär ett inkluderande förhållningssätt under studentens tid före, under och efter studier på högskolan. Arbetet för breddad rekrytering ska bestå av rekrytering som avser att jämna ut skillnader vilka relaterar till kön, ålder, social och internationell bakgrund. Breddat deltagande ska fokusera på studenternas möjligheter för lyckade studier inför och under studietiden samt vägen ut i arbetslivet.

BTH:s mål är att vara ett inkluderande, öppet och tillgängligt lärosäte där utbildning, forskning och samverkan har en potentiell förmåga att överbrygga sociala klyftor och skapa gemenskap. Lärosätet ska skapa inkluderande normer och värderingar i verksamheten och främja utbildningens kvalitet genom att olika erfarenheter, perspektiv och kunskaper värdesätts och tas tillvara.

### Delmål fram till 2023:

- BTH ska öka andelen presumtiva studenter från underrepresenterade grupper. Underrepresenterade grupper är till exempel studenter från studieovana hem, studenter med utländsk bakgrund och studenter från underrepresenterade grupper inom vissa utbildningsområden.
- Breddat deltagande ska vara integrerat i lärosätets verksamhet. Relevanta stödfunktioner ansvarar för att vidta åtgärder, skapa förutsättningar och villkor som bidrar till en kvalitativ studiemiljö och en ökad genomströmning.
- Processen för validering av reell kompetens för tillträde till utbildning vid BTH ska fortsätta att utvecklas och tydliggöras för presumtiva studenter.

- Samverkan med omgivande samhället ska öka för att fånga nya grupper av studenter till studier på BTH samt utveckla lärosätets utbildningar efter samhällets behov.

**Kommunikationsavdelningens ansvar inom breddad rekrytering:**

- Att skapa förutsättningar för möten med presumtiva studenter, grund- och gymnasieskolans studievägledare och lärare om utbildningsutbud och karriärmöjligheter.
- Att i den mån utbildningar uppvisar snedrekrytering vidta rekryteringsåtgärder riktade till specifika målgrupper för att åstadkomma förändring.
- Att eftersträva att utbildningar presenteras på ett sådant sätt att underrepresenterade målgrupper känner sig inkluderade.
- Att i utbildningsinformation tydligt knyta utbildningen till möjliga yrken och arbetsliv.

**Avdelningen för utbildningsstöds uppdrag inom breddad rekrytering:**

- Att tillse att information rörande antagning, antagningskriterier och tillgodoräknande finns tillgängligt för sökande.
- Att tillse att relevant information om hur man ansöker om reell kompetens finns tillgänglig för sökande.
- Att vägleda och stödja sökande genom deras ansökningsprocess.
- Att tillse att antagningsrådet vid BTH har god kännedom om tillträde regler och behörigheter så att de kan vara rådgivande i frågor om reell kompetens.
- Att vidareutveckla struktur och metod för validering av tillgodoräknade som kan ge effekt på det breddade deltagandet.

**Studerandeavdelningens uppdrag inom breddad rekrytering:**

- Att nätverka med grund- och gymnasieskolan samt regionala aktörer inom studievägledning.
- Att ansvara för stödstrukturer för breddat deltagande.

**Projektledares uppdrag inom breddad rekrytering:**

- Att samverka med grundskola och gymnasium i projekt för att stärka kunskaper inom områden och öka intresset för ämnen inom vilka BTH erbjuder utbildning.
- Att samordna insatser och initiativ inom BTH för att verka för synergieffekter.

**Studentrepresentantens uppdrag inom breddad rekrytering:**

- Att bidra med studentperspektivet på breddad rekrytering och breddat deltagande.
- Att vara länk mellan högskolan och, Studentkåren och utbildningsföreningarna i arbetet med breddad rekrytering och breddat deltagande.

## Bedömningsområde: Utformning, genomförande och resultat

**Beskriv, analysera och värdera** lärosätets arbete med breddad rekrytering utifrån följande

utvärderingsfrågor:

3. Vad gör lärosätet i sitt arbete med breddad rekrytering?
4. Hur följer lärosätet upp resultatet från arbetet med breddad rekrytering?

### Rekryteringsarbete:

I vår kommunikation strävar vi efter att alla ska känna sig lika välkomna till BTH. Det gör vi genom att spegla mångfalden i hela studentpopulationen. Målet med breddad rekrytering är att visa presumtiva studenter från underrepresenterade grupper att BTH erbjuder utbildningsmöjligheter för alla.

Vi arbetar aktivt utifrån diskrimineringsgrunderna och väljer där det är möjligt utifrån män/kvinnor, unga/gamla samt variationer av olika nationaliteter och namn. Vi lyfter gärna dem som är normbrytande och undviker stereotyper. Vi försöker alltid se till helheten av kommunikationsinsatsen i våra val. Vi använder ett könsneutralt och jämlikt uttryck i all kommunikation. På utbildningar som har ojämn könsfördelning lyfter vi fram studenter och alumner från det underrepresenterade könet när det är möjligt. Särskilda insatser som har genomförts är exempelvis annonsering i QX magasin och Datatjej. Under 2021 kommer vi inom ett strategiskt projekt för nationell studentrekrytering starta ett delprojekt för jämställd rekrytering.

För att optimera tillgängligheten använder vi olika kommunikationslösningar så som digital närvaro, fysisk närvaro, tryckt material, filmer, text tillsammans med bild samt endast text. För att ge fler kontaktvägar in till högskolan har vi en meddelandefunktion på vår webb där presumtiva studenter kan ställa frågor: "Fråga BTH", en allmän meddelandefunktion för BTH-övergripande frågor. Under vissa tidsperioder har vi också en chatt öppen. Presumtiva studenter ges via webben möjlighet att boka in enskilda besök då de kan "skugga" studenter för en dag eller flera.

BTH:s webbplattform är tillgänglighetsanpassad enligt *Webbtillgänglighetsdirektivet*. Språkbruket mot presumtiva studenter är inkluderande och tillgängligt oavsett förkunskaper gällande högre utbildning.

Presumtiva studenter informeras om övergripande stöd, såsom Studentstöd, Språkverkstaden, biblioteket, olika former av IT-stöd samt särskilt pedagogiskt stöd för alla med funktionsvariation. Denna information finns på webbplatsen i form av text och bild och förekommer även som innehåll i filmer. Till det finns ovan nämnd meddelandefunktion där de kan få direktkontakt med stödfunktioner.

BTH deltar i nationella utbildningsmässor med hjälp av studentambassadörer som speglar mångfalden i vår studentpopulation. Vi genomför även gymnasiebesök och Öppet hus där studentambassadörer medverkar.

### **Öka intresset hos underrepresenterade grupper:**

BTH arbetar kontinuerligt med olika projekt för att bredda och öka intresset för teknik och naturvetenskap. I samarbete med organisationen Teknikåttan genomför BTH varje år en rikstäckande frågetävling i naturvetenskap, matematik och teknik för elever i årskurs åtta. Det huvudsakliga syftet med tävlingen är att väcka intresset för dessa ämnen bland både flickor och pojkar, stimulera deras fantasi, kreativitet och uppfinningsförmåga samt stärka deras självförtroende. I förlängningen är målet att eleverna skall välja en gymnasieutbildning som ger rätt förkunskaper för studier på en teknisk högskola. Blixtlåset är Svenska Gymnasiemästerskapen för Innovatörer, en mötesplats för alla inom gymnasiesverige som vill satsa på aktiverande lärande, entreprenörskap, moderna arbetsformer och kreativa och utvecklande projekt. BTH medverkar i det praktiska genomförandet, och i förlängningen arbetar BTH för att denna mötesplats ska inspirera gymnasieelever till att välja en utbildning på en teknisk högskola.

Maker Truck är ett samarbete med Ericsson, Hyper Island, Teknikcollage och Jeppsons bil. Konceptet innehåller en maker-del och en programmeringsdel och bygger på att erbjuda teknik, programmering och mekanik på plats i skolorna. Bilen besöker grundskolor och gymnasieskolor, och tanken är att låta ungdomar komma i kontakt med teknik tidigt och att sänka ribban för att lära sig.

I samverkan med Karlskrona kommun genomför BTH varje år välbesökta sportlovsaktiviteter för mellanstadie- och högstadieelever där man får testa på att konstruera och bygga olika farkoster och hitta tekniska lösningar. Andra exempel på initiativ för att öka intresse för våra utbildningar är IGE Days - Introduce a Girl to Engineering, ett initiativ från Womenengineer med syfte att väcka uppmärksamhet och öka intresset för kvinnor att söka sig till ingenjörsyrken. BTH planerar för framtiden att göra ett event med samma syfte men i egen regi. Under 2019 arrangerades Vera Roadshow på tolv högskolor och universitet med tekniska utbildningar, och BTH var ett av dessa.

### **Utbildning för introduktion till högre studier:**

Lärosätet erbjuder utbildningar som fungerar som en brygga mellan gymnasiestudier eller arbetsliv och högskolestudier. Tekniskt basår är en högskoleförberedande utbildning med syfte att erbjuda en möjlighet för personer som inte har tillräckliga förkunskaper inom matematik och naturvetenskap att skaffa sig den grunden. Tekniskt basår ger behörighet och kunskap för att kunna läsa vidare på vilket ingenjörsprogram som helst nationellt. Det ger också platsgaranti att läsa vidare på de ingenjörsutbildningar som BTH erbjuder. Antal registrerade studenter på Tekniskt basår vid antagning 2020 var 74 studenter och under de senaste 5 åren har vi i genomsnitt haft 80 registrerade studenter på utbildningen. 2020 examinerades 41 studenter med godkänt resultat. Ca. 20 av dessa studenter brukar påbörja en efterföljande ingenjörsutbildning vid BTH. Från och med 2021 kommer BTH att erbjuda Tekniskt basår också på distans för att ytterligare bredda rekryteringen.

För att ytterligare bredda rekryteringen främst inom gruppen med studieovan bakgrund introducerade BTH i januari 2021 ett kurspaket som en mer generell förberedelse för högskolestudier. Kurspaketet innehåller generell och specifik språkkompetens, studieteknik, och vetenskapliga arbetssätt och metoder samt introduktion till några av högskolans profilområden som t.ex. hållbar utveckling. Kurspaketet ska förbereda för högre studier, bidra till att studenterna gör mer



medvetna studieval. Den första ansökningsomgången sökte 50 personer till kurspaketet, och de ansökande kom spritt från södra halvan av Sverige.

BTH samverkar med Teknikcollege Sydost i syfte att underlätta övergången till högskolan från naturvetenskapliga och tekniska gymnasieprogram.

BTH har alltid arbetat i samverkan med näringsliv för att erbjuda kompetensutvecklande utbildningar inom våra styrkeområden. En magisterutbildning i programvaruteknik har nyligen utvecklats för att möta behovet av ökad kompetens inom området på arbetsmarknaden. PROMPT och PROMIS är exempel på större utbildningsprojekt där vi utbildar eller har utbildat inom områden med stora behov av kompetensutveckling. Inom PROMPT har vi samarbetat med Chalmers tekniska högskola och Mälardalens högskola och erbjuder kurser inom avancerad mjuvaruutveckling. Upplägget på kurserna är strukturerat så att studierna ska kunna kombineras med arbete och innehållet i kurserna är utvecklat i samverkan med industrin och organisationer för att svara mot det kompetensbehov som finns. Innehåller i kurserna inom PROMIS är utvecklat på ett liknande sätt, men här är det området informationssäkerhet som är i fokus.

Under 2020-2021 har högskolan erhållit extra medel för att utlysa fler fristående kurser för att möta arbetsmarknadens behov till följd av pandemin. Här har en utmaning varit att med kort varsel rekrytera tillräckligt med lärare. Framförallt inom de områden som ses som bristyrken, där högskolan har största delen av utbildningarna. Totala antalet sökande till kurser och kurspaket har ökat med ca 220 % från förra året. Det är en ökning för kurser på såväl grundnivå som avancerad nivå, där den största ökningen sker på grundnivå.

Totalt antogs nästan 40 % fler studenter till fristående kurser och kurspaket i jämförelse med 2019. Det är en ökning på såväl grundnivå som på avancerad nivå. De flesta av dessa kurser och kurspaket är distanskurser och bland utbudet finns kurser som vänder sig till nybörjarstudenter och kompetensutbildningskurser för de som redan har en examen. En satsning på livslångt lärande tillsammans med extra anslagsmedel på grund av pandemin har gjort att högskolan haft möjlighet att utöka utbudet av kurser och studieplatser under året.

### **Studievägledning:**

Förutom att arbeta med den kontinuerliga studievägledningen för presumtiva och befintliga studenter samverkar Studievägledningen med studie- och yrkesvägledare i regionen från grund- och gymnasieskola, Komvux och lärcentra. En kontinuerlig dialog genomförs med återkommande träffar för att ge en bild av verksamheten och inblickar i högskolevärlden, när det gäller utbildning och även forskning. Studievägledningen nätverkar också regelbundet med Matchningscentrum och Komvux, samt informerar studenter i projektet MatchIT om ansökan till högskola.

### **Behörighetsgivande arbete:**

Behörighet genom reell kompetens

Inför varje antagningsomgång har vi ett antal sökande som inte har de formella meriter som krävs för den grundläggande eller särskilda behörigheten. Dessa sökande kan då ansöka om att få sin reella kompetens bedömd. På BTH sker detta genom att sökande anmäler detta vid

anmälningstillfället och sedan kontaktar en antagningshandläggare de sökande och vägleder dem igenom processen. Själva bedömningen av den reella kompetensen sker genom att antagningsrådets ledamöter går igenom den sökandes förutsättningar att tillgodogöra sig utbildning utifrån den beskrivning av kunskaper och färdigheter som den sökande skickat in. Detta görs i förhållande till de förkunskapskrav som finns angivna för utbildningen. Blir den sökande bedömd att den uppfyller förkunskaperna genom sin reella kompetens råder antagningsrådet att antagningsansvarig beslutar så. Om en sökande inte har ett meritvärde råder BTH alltid dem att göra högskoleprovet. Det ökar deras chanser att komma in på en utbildning som har fler sökanden än platser. Inför hösten 2020 hade BTH totalt 26 ansökningar avseende reell kompetens, av dessa bedömde antagningsrådet att 7 sökande kunde anses behöriga genom reell kompetens. Under åren 2016 – 2019 har BTH haft 103 ansökningar och av dessa har 35 sökande ansetts behöriga via reell kompetens.

#### Individuell prövning

Sökande kan i vissa fall till grundnivå och avancerad nivå antas på individuell prövning som den sökande åberopat. Individuell prövning kan ske om sökande har medicinska skäl eller permanent funktionshinder som begränsar konkurrenssituationen och/eller valet av utbildning eller studieort. Den sökande kan också ha kunskaper eller erfarenheter som är särskilt värdefulla för den sökta utbildningen. För att kunna bli antagen genom individuell prövning krävs att den sökande uttömt de möjligheter som står till buds för att förbättra sin konkurrenssituation t ex gjort högskoleprovet. Den sökandes meritvärde på betyg och eller högskoleprov får inte väsentligen skilja sig från det som krävs för ordinarie antagning samt den sökande måste ha sökt BTH i första hand. Inför hösten 2020 hade vi en ansökan enligt individuell prövning. BTH:s antagningsråd kom fram till att inte ge den sökande en plats vid BTH då den inte prioriterat BTH i första hand.

#### Breddat deltagande

En följd av arbetet med breddad rekrytering är att organisera och utforma studierna och studenternas studiesituation på ett sådant sätt att alla oavsett bakgrund ska känna sig välkomna, inkluderade och ges förutsättningar för att lyckas med sina studier.

BTH organiserar en rad olika studiestöd där även erfarenhetsutbyte sker mellan mer erfarna studenter och nybörjare.

Supplemental Instruction (SI) eller Samverkansinläring är en pedagogisk metod som BTH organiserar främst för matematik- och programmeringskurser under det första studieåret med syfte att stärka studenternas studieförmågor och studieresultat för att öka genomströmningen samt motverka avhopp. Inom organiserad samverkansinläring tränar studenterna på att förbättra sin inlärningsförmåga, sin förmåga till kritiskt tänkande och problemlösning, ta eget ansvar för sina studier, skapa en studievänlig gemenskap, ta ansvar för resultatet, förbereda och motivera för vidare studier. I program där SI-metoden har använts har studenternas prestationer förbättrats och genomströmningen har ökat.

Språkverkstaden är en resurs för alla studenter på BTH som vill utveckla sitt skrivande. Här kan studenterna boka handledning för att få hjälp att strukturera och organisera sitt skrivande, hitta sina

styrkor och svagheter som skribent, få återkoppling på sin text och få hjälp med att förbättra sitt skrivande.

Mentorsprogrammet är ett stöd för nya studenter inom ingenjörsutbildningarna. Tredje årets studenter utses till att vara mentorer för sina nya studiekollegor. Mentorsprogrammet handlar om att man som ny student ska få tips och stöd från de som studerat en tid och som kan dela med sig av sina erfarenheter för att man ska lyckas med sina studier. När man är ny som student kan det vara svårt att komma in i sin studiesituation och då blir mentorskapet en möjlighet att hitta in rätt i studierna. Att redan i början av studierna få tillgång till en mentor, kan även efter avslutade studier vara en fördel när man sedan ska etablera sig på arbetsmarknaden.

BTH strävar efter att skapa tydliga rutiner och riktlinjer i arbetet mot en tillgänglig och inkluderande högskola, och erbjuder studenten med funktionsvariation riktat pedagogiskt stöd i undervisningssituationen.

BTH erbjuder riktat pedagogiskt stöd och anpassningar i form av:

- Anpassad examination
- Anteckningsstöd
- Extra handledning
- Litteratur i anpassad form
- Stöd av medstudent eller mentor
- Utbildningstolkning (teckenspråks-, dövblinds- och skrivtolkning)
- Utredning: läs- och skrivsvårigheter

BTH ser arbetet med ett breddat deltagande på grundnivå och avancerad nivå som en möjlighet till en breddad rekrytering till forskarnivå. BTH rekryterar en stor del av doktoranderna internt, ca. 40%, och arbetet med breddat deltagande kan öppna vägar för en breddad rekrytering till forskarutbildningen.

### **Uppföljning av resultat från arbetet med breddad rekrytering**

Det har inte skett någon systematisk uppföljning av breddad rekrytering vid högskolan som helhet tidigare, och det finns en förbättringspotential i högskolans uppföljningsarbete både i form av systematik och i form av ett helhetsperspektiv. Det finns ramverk på högskolan inom vilket detta skulle kunna ske, t.ex. inom ramen för kvalitetsarbetet och våra kontinuerliga programuppföljningar. Högskolan analyserar söktrycket till utbildningarna, genomströmningen och kvarvaron på programmen. Utifrån denna analys kan vi fatta beslut om särskilda insatser för t.ex. rekrytering eller undervisning.

Viss uppföljning av breddad rekrytering sker inom ramen för jämställdhetsintegreringsarbetet som bedrivs vid högskolan. Här följs olika program upp utifrån kön, och insatser föreslås för att öka rekryteringen av underrepresenterat kön på de program där det råder obalans. Vi har goda möjligheter att analysera statistik även för andra underrepresenterade grupper genom tillgång till bl.a. statistiksystemet Bak- och framgrund och genom uppföljningar i vårt systematiska

kvalitetsarbete finns det utrymmer för att undersöka studentpopulationen. Härmed skulle det nybildade rådet för breddad rekrytering kunna få underlag för att sätta tydligare strategiska mål som också är intergrerade i högskolan övergripande strategi.

## SWOT-analys

Identifiera styrkor och svagheter med arbetet med breddad rekrytering. Identifiera utmaningar och de största hindren som lärosätet bedömer som viktiga att arbeta med. Redogör för vinster som lärosätet ser.

Förklara och reflektera över SWOT-analysen och hur den tagits fram.

SWOT-analysen har skrivits fram under en workshop med ansvariga för de olika områdena inom breddad rekrytering och breddat deltagande, chef för studerandeavdelningen, chef för kommunikationsavdelningen, chef för avdelningen för utbildningsstöd, projektledare för insatser i grundskolan och gymnasieskolan, kvalitetssamordnare samt studentrepresentant. Rådet för breddad rekrytering har reflekterat och gett synpunkter. Resultatet av SWOT-analysen visar att ett stort arbete görs inom området och att de funktioner som finns på lärosätet väl täcker in arbetet med breddad rekrytering och breddat deltagande. Det som saknas idag är en större samlad kunskap om studentpopulationen och hur vårt arbete och våra insatser påverkar utvecklingen och förändringen av studentpopulationen utifrån olika typer av studentgrupper. Med en sådan kunskap kan en samordnad målbild formuleras med större precision och högskolan kan då bättre utforma och prioritera arbetet och olika satsningar. Med en central samordnare och ett råd ökar möjligheten att både kunna formulera uppnåbara mål och att utforma arbetet för att nå dessa mål.

Styrkor	Svagheter
--Tydlig organisation och ansvarsfördelning för breddad rekrytering med en samordnare samt ett råd med samlad kompetens och gemensamma mål.	--Det saknas i nuläget systematik i BTH:s arbete med och uppföljning av breddad rekrytering och breddat deltagande.
--Stabilt utbildningsutbud med tydlig profilering.	--Vi saknar i nuläget tydliga indikatorer för våra mål.
--Hög andel professionsutbildningar.	--Det saknas i nuläget prioritering av våra mål i förhållande till resurser.
--Väl utvecklad organisation för samverkan och samarbete med externa parter.	--Aktiviteter typ teknikåttan för att öka intresset bland män i unga åldrar för vårdutbildningar är få.
--Lång erfarenhet och hög medvetenhet ute i organisationen kring arbete med breddad rekrytering.	--Det saknas en explicit målsättning för breddad rekrytering för forskarutbildning.
--Flera exempel på utbildningar som introducerar till högskolestudier.	--Sårbara med få resurser.
--Litet lärosäte med nära från beslut till handling samt en rörlighet i utvecklingsprocesser.	--Kan vara en begränsning att vi är profilerade som en teknisk högskola.
--Stark forskning.	--Synliggörandet i organisationen och (externt) av arbetet med breddad rekrytering och breddat deltagande.
--God rekrytering och genomströmning av internationella studenter.	

<p>--Stort egenagemang i organisationen för att driva projekt inom breddad rekrytering.</p>	
---	--

Möjligheter	Hot
<p>--Stort behov av kompetens i samhället inom BTH:s större utbildningsområden.</p> <p>--BTH har ett väl utvecklat kvalitetssystem med strukturer som skulle kunna inrymma uppföljning av breddad rekrytering.</p> <p>--Nyetablerad forskningsklinik som skulle kunna nyttjas för aktiviteter för bredare rekrytering.</p> <p>--Samarbeten inom Lärosäten Syd och med lärosäten nationellt gällande kunskapsöverföring.</p> <p>--Samverkan inom Validering i Blekinge genom god kunskap om varandras processer och ansvar.</p> <p>--Att fånga upp och stimulera engagemang in organisationen.</p> <p>--Stor satsning på kursverksamhet för yrkesverksamma.</p> <p>--Uppdraget från staten och möjligheten för lärosätet att prioritera inom uppdraget.</p>	<p>--Fler lärosätena utvecklar civilingenjörsutbildningar inom närliggande inriktningar.</p> <p>--Minskade resurser i form av ekonomi och arbetstid.</p> <p>--Få tilldelade utbildningsplatser.</p> <p>--För stor andel studenter med ökade behov i förhållande till resurser.</p> <p>--Svårtolkad statistik.</p> <p>--Svårighet att se tydliga resultat av vårt arbete.</p> <p>--Uthållighet i engagemang då personal slutar eller byts ut.</p> <p>--Ytterligare krav om nya uppdrag som ska hanteras av lärosätena.</p>