

# Självvärdering breddad rekrytering, Högskolan i Halmstad

## Förkortningar som återkommer i texten

**BR:** Breddad rekrytering

**BD:** Breddat deltagande

**HPC:** Högskolepedagogiskt centrum

**FUN:** Forsknings- och utbildningsnämnden

**HOV:** Akademin för hälsa och välfärd

**ITE:** Akademin för informationsteknologi

**FIH:** Akademin för företagande, innovation och hållbarhet

**LHS:** Akademin för lärande, humaniora och samhälle

## Vision, mål och utbildningar

Etableringen av Högskolan 1983 var en del av den utbyggnad av den svenska högre utbildningen som bland annat syftade till att möjliggöra högre studier för en större och bredare sammansatt studentpopulation. Från starten har Högskolan präglats av nytänkande, entreprenörskap och tät samverkan med näringsliv och offentlig sektor i vid mening. Vision, Högskolan i Halmstad mot 2030 – vision, målbilder och strategier<sup>1</sup> anger att: ”Högskolan i Halmstad skapar värden, driver innovation samt utvecklar människor och samhälle för framtiden”. Högskolans tre övergripande målbilder, baserade på visionen är: En studentupplevelse och erfarenhet av högsta kvalitet, En kreativ och innovativ högskola, samt Samverkan för ömsesidig vitalitet och nytta. Till var och en av målbilderna finns strategier och aktiviteter kopplade.

Flera av avsnitten och punkterna i mål och strategier, som också speglar lärosätets kultur och historia, skapar goda förutsättningar och används som utgångspunkter och inspiration för lärosätets arbete med breddad rekrytering och breddat deltagande. Den tydliga ambitionen att verksamheten ska vara relevant och öppen för individer och samhället i vid mening är grunden. Det kombineras med mycket tydligt utpekade ambitioner avseende jämställdhet, interkulturell kompetens, studentinflytande, ett inkluderande studentliv och ett studentcentrerat synsätt. Högskolans arbete med lika villkor<sup>2</sup> utgår från att "såväl medarbetare som studenter ha samma möjligheter att arbeta, studera och utvecklas oavsett kön, etnisk tillhörighet, könsöverskridande identitet eller uttryck, religion eller annan trosuppfattning, sexuell läggning, funktionsnedsättning, ålder eller social bakgrund." När ovan nämnda ambitioner formas till konkret verklighet skapar det bästa möjliga förutsättningar för bredd och mångfald i rekrytering av både studenter och personal.

Högskolan har medvetet, för att vara relevanta för olika målgrupper, skapat ett brett utbildningsutbud, med drygt 30 program på grundnivå, både yrkesutbildningar och generell examen, knappt 20 program på avancerad nivå samt 110 kurser inom ämnesområdena, ekonomi, humaniora, informatik, ingenjör och teknik, lärarutbildning, naturvetenskap, miljö och matematik, samhälls- och beteendevetenskap samt vård. Högskolan har cirka 6 100 helårsstudenter och 12 200 unika studenter per år. Högskolan har rättigheter att utfärda licentiat- och doktorsexamen inom informationsteknologi, innovationsvetenskap samt hälsa och livsstil. Det finns 67 doktorander antagna vid Högskolan. Bland de anställda finns även 15 doktorander inskrivna vid andra lärosäten.

---

<sup>1</sup> Högskolans vision <https://www.hh.se/om-hogskolan/vision-mal-och-strategier.html>

<sup>2</sup> <https://insidan.hh.se/organisation--styrning/kvalitet-styrning--uppfoljning/lika-villkor.html>

## Studentpopulationen och uppföljning av rekrytering

Genom att inhämta resultat från undersökningar som till exempel Ungdomsbarometern, den interna Rekryteringsenkäten och årliga utbildningsuppföljningar kan Högskolans identifiera underrepresenterade grupper bland studenter på olika utbildningar. För att kartlägga studentpopulationens bakgrund har Högskolan sedan ett flertal år genomfört årliga rekryteringsenkäter. Inom teknikutbildningar finns det en överrepresentation av män, medan det inom lärarutbildningarna och sjuksköterskeutbildningar är kvinnor överrepresenterade. Generellt har ekonomiprogrammen mest jämn könsfördelning, om man ser på kluster av program. De flesta av programmen inom samhälls- och beteendevetenskap liksom naturvetenskap och vård har en överrepresentation av kvinnor. På samma sätt har många ingenjör- och teknikutbildningar en överrepresentation av män. Men det finns variationer inom ämnesområdena med exempel på utbildningar som har en mer jämn könsfördelning.

Den senaste enkäten, gjord 2020, visar på en åldersfördelning där hälften av studenterna är 21 år eller yngre, fördelningen mellan 22 och 35 år är ganska jämn och 4% är 35 år eller äldre. De något äldre är en målgrupp som högskolan har ökade ambitioner att nå med utbud för det livslånga lärandet. En positiv utveckling är att under en tioårsperiod har studentgruppen i ålder 25 – 35 år ökat med 4%. Enligt statistik från UKÄ (2018/2019) var andelen nybörjarstudenter med högutbildade föräldrar 27% på Högskolan i Halmstad i jämförelse med det nationella genomsnittet som var 40%. Samma läsår var andelen nybörjarstudenter med utländsk bakgrund 22 % i Halmstad jämfört med det nationella genomsnittet 26%. Högskolan har en relativt hög andel internationella studenter på sina utbildningar på avancerad nivå. Denna information används i planering av hur rekryteringsinsatser ska utformas.

Studenternas informationsinhämtning inför utbildningsvalet sker främst från [antagning.se](http://antagning.se) (51%), tidigare studenter (36%) och Högskolans hemsida (32%). Fler män än kvinnor besöker [antagning.se](http://antagning.se), medan fler kvinnor kontakter tidigare studenter. Marknadsföringsinsatser gjorda via sociala medier har blivit mest uppmärksammade. Framför allt var det studenter inom programinriktning ekonomi, informatik, lärare, samhälls- och beteendevetenskap och som är under 21 år som svarade sociala medier på frågan om var de sett reklam för Högskolan. Denna information används i planering för breddad rekrytering för att möta den tänkta målgruppen.

## Bedömningsområde: Styrning och organisation

### Lärosätets syfte och mål med arbetet inom BR och BD

Arbetet med breddad rekrytering och breddat deltagande syftar generellt till att nå en så bred och varierad studentpopulation som möjligt, samt ett inkluderande förhållningssätt under studentens hela väg inför, genom utbildningen och efter utbildningen. Utgångspunkten för detta är att vi bedömer att kvaliteten i verksamheten blir högre om studentgrupperna inte är alltför homogena. Detta sker inom ramen för en särskilt utformad process som omfattar insatser före, under och efter studietiden<sup>3</sup>. Exempel på målgrupper som Högskolan har som mål att nå i sitt arbete med breddad rekrytering är till exempel män och kvinnor inom utbildningsområden där de är underrepresenterade, studenter med utländsk bakgrund, internationella studenter från fler länder/områden än i nuläget, yrkesverksamma, studenter som vill läsa en utbildning men som saknar vissa förkunskaper/

---

<sup>3</sup> före (rekrytering, introduktions- och mentorsaktiviteter och varierat utbildningsutbud), under (stöd till studenter, högskolepedagogiska och didaktiska aktiviteter för lärare, pedagogiskt meriteringsprogram för lärare) och efter (två-årsuppföljning och alumniverksamhet)

behörighet och studenter som vill kunna kombinera en elitsatsning inom sin idrott parallellt med högre utbildning.

### **Hur skapar lärosätet ramar och förutsättningar?**

Arbetet med BR och BD är integrerat i den normala verksamheten och den organisationsstruktur som finns på Högskolan. Högskolan byggt upp ett omfattande och systematiskt kvalitetsarbete som följer upp och verkar utvecklande på all verksamhet, inkluderande BR och BD. Kvalitetssystemet beskrivs mer i detalj i avsnitt 4. Högskolan i Halmstad bedriver sin verksamhet på tre nivåer: 1. Högskolegemensam nivå, 2. Akademinivå, 3. Kollegial nivå.

Högskolans högsta beslutande organ är *högskolestyrelsen* som beslutar om vision, strategi, anställningsordning, antagningsordning samt om Högskolans kvalitetspolicy. Rektor har ett övergripande ansvar för hela Högskolans verksamhet, kvalitet och kvalitetsarbete och för att verksamheten bedrivs i enlighet med kvalitetspolicy. Rektor beslutar, på förslag av *FUN*, om lärosätets utbildningsutbud, inrättande och avveckling av utbildning på grundnivå och avancerad nivå samt för ämnen på forskarnivå. Rektor beslutar om flertalet riktlinjer på högskoleövergripande nivå. Rektor har därutöver delegerat de flesta beslut som rör forskarutbildningen till *FUN*. Rektor har en rådgivande grupp som består av rektor, prorektor, vicerektor, högskoledirektör, planeringschef, kommunikationschef samt handläggare.

*Prorektor* är rektors ställföreträdare och har ett särskilt ansvar för utbildning på grund- och avancerad nivå, vilket innefattar att vara ordförande i beredningsgruppen för den årliga processen för beredning av Högskolans utbildningsutbud. Prorektor har ett övergripande ansvar för kvalitetssäkringsarbetet och är ordförande för Högskolans kvalitetsråd. *Högskoledirektören* ansvarar för all administration, stöd och service till Högskolans ledning, utbildning och forskning. Högskoledirektören ansvarar också för att Högskolan lever upp till det myndighetsrelaterade uppdraget samt leder centrala arbetsmiljökommittén och verksamhetsstödet ledningsgrupp (VLG), där verksamhetsstödet avdelningschefer ingår. Rektor har utsett en *vicerektor* med särskilt ansvar för samverkan, innovation och internationalisering. Uppdraget innebär att i rektors ställe främja och bedriva samverkan med externa intressenter, internationella samarbeten och innovationsaktiviteter. Det interna arbetet sker huvudsakligen i nätverk med personer inom akademierna och verksamhetsstödet kopplade till de tre ansvarsområdena.

Rektor har ett *kvalitetsråd* som är beredande och rådgivande till rektor vad gäller kvalitetsarbetet och beslut rörande styrdokument och processer i kvalitetssystemet. Rådet har ansvar för att stimulera och följa upp kvalitetsutvecklingen inom Högskolan samt för att stödja, samordna och utveckla kvalitetssäkringsarbetet.

Rektors *ledningsråd* består av högskoleledningen, ordförande för forsknings- och utbildningsnämnden (*FUN*), akademicheferna, studentkårens ordförande samt kanslichef. Ledningsrådet spelar en viktig informell roll för att utveckla Högskolans verksamhet, säkerställa kvaliteten i verksamheten och säkerställa akademiernas delaktighet i och gemensamma ansvar för hela Högskolans verksamhet.

*Forsknings- och utbildningsnämnden* (*FUN*) är ett kollegialt organ med ansvar för kvalitet och utvärdering för utbildning på grund- och avancerad nivå samt för den utbildning på forskarnivå som bedrivs i Högskolans regi. I nämnden ingår kollegialt valda lärarrepresentanter, studentrepresentanter samt två externa representanter. *FUN* beslutar om högskolegemensamma styrdokument för utbildning på grund- och avancerad nivå och för forskarutbildningen samt om allmän studieplan för ämnen på forskarnivå. *FUN* lämnar förslag till rektor om inrättande och avveckling av utbildning på grund- och avancerad nivå samt ämnen på forskarnivå.

*Forskarutbildningsutskottets* (*FUU*) kvalitetssäkrar utbildningen på forskarnivå, bland annat genom att se till att gemensamma riktlinjer efterlevs. Utskottet beslutar bland annat om antagning av doktorander, kursplaner, fastställande av individuella studieplaner (*ISP*) och handledare. Utskottet

leds av FUN:s vice ordförande och består av studierektorer för utbildning på forskarnivå, representanter från forskningsmiljöerna och doktorandrepresentanter. *Programchef för jämställdhetsintegrering* arbetar med stödjande aktiviteter för jämställdhetsintegrering på alla nivåer inom Högskolan.

På Högskolans akademier finns akademichef, akademiråd, avdelningschefer, utbildningsledare, programråd, programansvariga och studierektor för forskarutbildning. *Akademichefen* har det övergripande ansvaret för den utbildning, forskning och forskarutbildning som bedrivs vid akademien, inkluderande ansvar för kvalitet och kvalitetsarbete samt att akademien följer högskoleövergripande riktlinjer, rutiner och andra styrdokument. Akademichef utser utbildningsledare, programansvariga för utbildning på grund- och avancerad nivå samt om studierektor för forskarutbildning. Vid respektive akademi finns styrdokument som anger hur akademien är organiserad och hur ansvar och roller fördelas. Akademichefen har en stödjande *ledningsgrupp* som vanligtvis består av avdelningschefer, utbildningsledare och forskningsledare. Ledningsgrupperna träffas varannan vecka och diskuterar och samordnar akademins verksamhet. Akademirådet är ett kollegialt valt organ, där akademichefen är ordförande, med representanter från lärarkollegiet och från studenterna. *Akademiråden* har en viktig roll i kvalitetssystemet med ansvar för godkännandet av akademins uppföljningsrapporter i Högskolans system för uppföljning av utbildningar på alla nivåer samt av forskning. Akademirådet utser examinatorer, fastställer kursplaner, lämnar förslag till FUN till utbildningsplaner, till allmän studieplan på forskarnivå samt inrättar och tillsätter programråd.

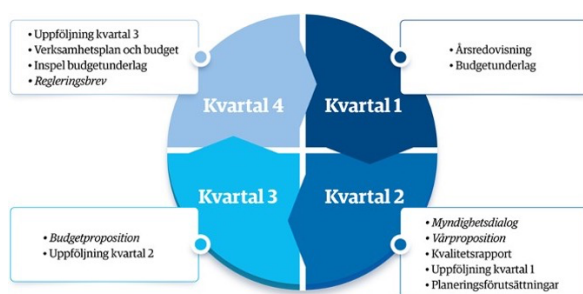
*Utbildningsledaren* har ett övergripande ansvar för akademins utbildningar, leder arbetet i akademins styrgrupp för utbildning (där alla programansvariga ingår) och ingår själv i akademichefens ledningsgrupp. Utbildningsledaren bidrar i planeringen av akademins utbildningsutbud och verkar för en intern och extern samverkan samt stark internationell förankring. *Programansvarig* har det övergripande ansvaret för att planera, driva och utveckla utbildningsprogrammets innehåll och kvalitetsarbete. Detta är en viktig roll för att säkerställa kvaliteten i programmet. Uppdragsbeskrivningen för programansvarig är högskolegemensam, har arbetats fram av kvalitetsrådet och beslutats av rektor. I uppdraget som programansvarig ingår bland annat att samla programkollegiet för att analysera de nyckeltal och resultat som genereras i kvalitetssystemet (till exempel sistaårsenkät, kursvärderingar etc.) och att ansvara för att färdigställa de årliga programuppföljningsrapporterna. Programansvarig har också viktiga uppgifter i att verka för att programmet har tydliga inslag av samverkan med samhället, skapa möjligheter för internationalisering samt säkerställa att utbildningen är forskningsanknuten. Programansvariga har en viktig roll kopplat till arbetet med BR och BD på programnivå.

*Programråd* hålls två gånger per år och leds av programansvariga. I programrådet finns representanter från akademi, studenter och från det omgivande samhället, som där får återkoppling från de årliga uppföljningarna, resultat från utvärderingar, kursvärderingar, sistaårsenkäter, alumnenkät samt annan data som är relevant för utbildningens kvalitet. Studierektorerna för respektive forskarutbildning ansvarar för kvalitetsarbetet där mycket av arbetet sker i styrgruppen för forskarutbildningen vid respektive akademi. I styrgruppen ingår förutom studierektor, akademichef, representant för handledarkollegiet och doktorandrepresentant. Studierektorn ansvarar för uppföljning av doktorandens studiemiljö, individuella studieplaner samt tar fram underlag om forskarutbildningen som gör den möjlig att följa upp och utvärdera.

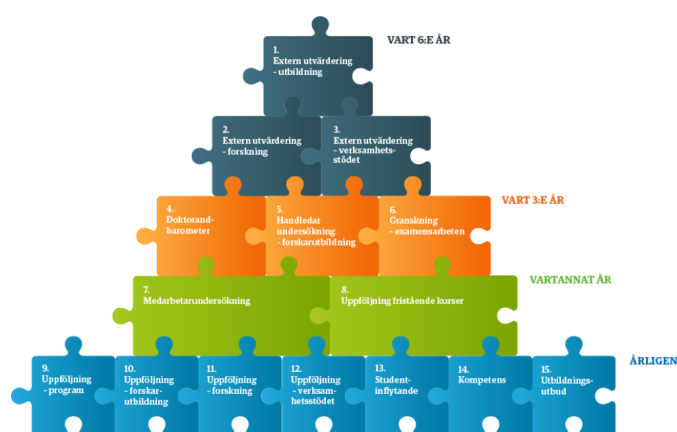
Verksamheten på kollegial nivå bedrivs huvudsakligen av programansvariga, examinatorer, ämnesansvariga, lärare, avdelningschefer samt handledare i forskarutbildningen. Examinatorer har en viktig roll kursvärderingsprocessen i att analysera kursvärderingar, sammanfatta dem och återkoppla den till studenterna samt att utveckla kursen utifrån analysen. Ämnesansvariga har ansvar för att driva och stödja arbetet för utveckling och kvalitet inom sitt ämne eller huvudområde. Lärare planerar och genomför utbildning och har det dagliga ansvaret för utbildningsprogrammets kvalitet.

Lärare ingår också i olika forum för kvalitetsutveckling och kvalitetssäkring, till exempel programråd och det kollegialt valda akademirådet. Avdelningschef är ansvarig chef i linjen för all undervisande och forskande personal på sin avdelning. Avdelningschefen leder och fördelar arbetet inom avdelningen och ansvarar för att Högskolans, akademins och avdelningens mål, beslut och planer förverkligas.

Det vardagliga arbetet med BR och BD sker som nämnts tidigare normalt inom ramen för akademiernas och verksamhetsstödets ordinarie planering och budget. Nedanstående figur visar den årliga planeringen och uppföljningen av verksamheten på en övergripande nivå.



Högskolan har följt UHR:s arbete med BR och BD sedan 2013. Sedan 2015 är Högskolan med i nätverket Include<sup>4</sup>. Samma år skrev rektor en krönika om breddad rekrytering som föranledde att Högskolestyrelsens strategimöte samma år hade breddad rekrytering som fokusområde. Under åren 2016–2018 avsatte rektor 1 miljon kronor per år för att stödja aktiviteter kopplat till BR och BD. Några av de aktiviteter som startade under projektiden och nämns nedan är implementerade i den ordinarie verksamheten och kommer att redogöras för mer under fråga 3. Ett antal av de uppföljningar som görs inom ramen för Högskolans kvalitetssystem behandlar aspekter som berör BR och BD (Se figur 1, särskilt pusselbitarna 1, 4, 9, 13 och 15. Pusselbitarna är klickbara via <https://hh.se/om-hogskolan/kvalitetsarbete.html> och där finns alla riktlinjer). Andra processer där BR och BD behandlas i formellt utsedda grupper är Inrättande av utbildningsprogram (FUN), Rekryteringsenkät (Högskolekansliet), och Programråd. Nämnade områden exemplifieras nedan.



Figur 1. Kvalitetssystemets pusselpyramid

<sup>4</sup> Include är ett lärosätetsnätverk om breddad rekrytering, [http://www.include.nu/?page\\_id=2351](http://www.include.nu/?page_id=2351)

Vid inrättande av utbildningsprogram ska olika aspekter av utbildningen utredas. Bland aspekterna finns enligt Riktlinjer för inrättande och avveckling av utbildning på grundnivå och avancerad nivå: ”Ange översiktligt vilken programmets tänkta studentmålgrupp är exempelvis gymnasiebakgrund, kön, breddad rekrytering”. Det ska redogöras för hur utbildningen avser att arbeta med rekrytering för att främja att både kvinnor och män söker. I riktlinjerna framgår även vad som gäller specifikt avseende fristående kurser; ”Grunden för det fristående kursutbudet är att det ska präglas av flexibla undervisningsformer, där det är lämpligt, för att bland annat stärka lärosätets arbete med det livslånga lärandet”.

I programråden förs, enligt Riktlinjer för programråd: ”övergripande diskussioner om utbildningens kvalitet, relevans, utformning, utveckling och arbetslivsanknytning”. Ett område som diskuteras är ”hur utbildningen integrerat hållbar utveckling, jämställdhet och mångfald”.

Programspecifik information från de årliga rekryteringsenkäterna görs tillgänglig för akademier och utbildningsprogram som enligt Riktlinjer för uppföljning av utbildning ska analysera denna information i samband med de årliga programuppföljningarna och de därur planerade utvecklingsinsatserna inom utbildningen.

I Högskolans Riktlinjer för utvärdering av utbildning på grundnivå och avancerad nivå vid Högskolan i Halmstad framgår att de självvärderingar som programmen skriver i anslutning till utvärderingarna ska innehålla beskrivningar av ”hur utbildningen arbetar med integrering av jämställdhet i utbildningen”

I Doktorandbarometern som genomförs vart tredje år görs analyser ur ett könsperspektiv och fångar alla diskrimineringsgrunder i detta avseende - vilka är viktiga faktorer att följa upp ur ett BR och BD-perspektiv.

Ytterligare förutsättningar för att arbeta med BR och BD är centralt uppmuntrade processer som ska ge ökad kunskap och medvetenhet. Studenthälsan på Högskolan i Halmstad var den första studenthälsan i landet som blev Hbtq-certifierad av RFSU 2011. Det innebar en kompetenshöjning och upprättande av handlingsplan för att fortsätta utbildning inom området. Flertalet avdelningar och funktioner är idag Hbtq-diplomerade och förhoppningen är att detta snart ska gälla för hela Högskolan.

En av de avdelningar som är hbtq-diplomerad är avdelningen för kommunikation, med ett tydligt syfte att bättre kunna möta och kommunicera med alla potentiella och befintliga studenter, oavsett kön, bakgrund etcetera. Detta har uppmärksammats av studenter inför val av lärosäte och kan ses som en del i BR och BD. I enlighet med Högskolans plan för jämställdhetsintegrering 2017–2019 gjordes en normkritisk analys kring Högskolans kommunikation och marknadsföring under 2019. Detta återspeglas i Högskolans grafiska manual när det gäller texter och bilder i vilka lärosätets utbildningar kommuniceras och marknadsförs: *Våra bilder ska visa på en välkommande mångfald bland studenter och medarbetare. Vi strävar efter att porträttera människor av olika kön, etnicitet, religion, funktionsförmåga, könsidentitet och ålder.*

## **Reflektion och analys för utvärderingsfrågorna 1 och 2**

Även om specifika mål och någon huvudansvarig för BR och BD saknas, arbetar Högskolan systematiskt med olika aspekter av BR och BD såväl både direkt i verksamheten som indirekt som del av Högskolans omfattande kvalitetsarbete. Genom detta skapas goda förutsättningar för att BR och BD diskuteras i flertalet sammanhang och i flertalet grupperingar. Det sker dock inte i en (1) samlad process som skulle möjliggöra överblick över helheten. Det senare skulle i sin tur skulle skapa bättre förutsättningar för diskussion om övergripande och specifika mål och strategier knutna till en större bredd av underrepresenterade grupper (i nuläget är de flesta aktiviteter kopplade till BR och BD relaterade till jämställdhet). Det bör också övervägas om det ska tillsättas någon huvudansvarig för utveckling, genomförande och uppföljning av processer av BR och BD på lärosätet.

## Bedömningsområde: Utformning, genomförande och resultat

### Vad gör lärosätet i sitt arbete med BR och BD?

Högskolan arbetar idag med BR och BD på flera plan. Det inkluderande förhållningssätt och studentstöd hela vägen från presumtiv till alumn genomsyrar verksamheten och aktiviteter riktas till studenten före, under och efter studietiden. I texten nedan är arbetet med BR och BD indelat i tre områden; Högskoleövergripande, Insatser inom enskilda utbildningar och Stödinsatser för breddat deltagande och utifrån dem ges fem konkreta exempel.

Med en förhållandevis stor andel studenter som inte har föräldrar med akademisk bakgrund och även stor variation i studenternas meritpoäng från gymnasiet, är stödet under övergången till akademiska studier viktigt, särskilt under studenternas första läsår och här är basåret viktigt. Högskolans till stor del tillämpade, yrkesinriktade utbildningar, med stora inslag av projektarbeten och samverkan med omgivande samhälle underlättar stöd och motivation även för mindre akademiskt inriktade studenter.

### Högskoleövergripande

För att skapa förutsättningar för att nå så breda grupper av presumtiva studenter som möjligt använder sig Högskolan av varierade rekryteringsinsatser både avseende innehåll och form, både kortsiktigt och långsiktigt och med ambition att nå både de som snart kan söka en högskoleutbildning, men också såväl yngre barn som vuxna yrkesaktiva. Exempel på insatser är studentambassadörer, besök på gymnasieskolor i områden med grupper som är underrepresenterade i högre utbildning, utbildningsmässor, Högskolans Öppet hus för gymnasier. Andra aktiviteter som syftar till att möta snedrekrytering, samt inspirera yngre barn är KomTek<sup>5</sup> teknikmässa samt Science Safari<sup>6</sup> (bilaga 3). Nya årliga rekryteringskampanjer, under senare år särskilt anpassade för att rekrytera ur fler och bredare målgrupper, görs digitalt på sociala medier, webbplatser och videoplattformar, men också ute i samhället genom utomhus- och bioreklam. Utbildningsutbudet kommuniceras även i Högskolans egna sociala kanaler och genom frågestunder på Instagram, samt direktreklam genom vykort för att nå specifika grupper, som t.ex. elitidrottande ungdomar. Ett urval av högskoleövergripande processer som stödjer BR och BD listas nedan, varav vissa förtecknas i under rubriken Övrigt i bilagor, och två beskrivs nedan.

Breddad rekrytering: Validering av reell kompetens (Exempel 1), Projektet Reko: processer och metoder för bedömning av reell kompetens (bilaga 2), Utbildningsinsatser/-kurser för yrkesverksamma (se Övrigt i bilagor), Skapat en tvärprofessionell rekryteringsgrupp som har i uppdrag att verka för en breddning avseende vilka länder/områden som Högskolans internationella studenter kommer ifrån. Breddat deltagande: Genomströmning, kvarvaro och stödinsatser (Exempel 2 nedan), Aktiviteter för att stärka lärares pedagogiska skicklighet för breddat deltagande (Se Övrigt i bilagor).

*Exempel 1. Validering av reell kompetens:* Högskolan har sedan projekt Reko<sup>7</sup> 2018 en tydlig fungerande process för validering av reell kompetens både för tillgodoräknande och behörighet, vilket är ett resultat av implementering av de slutsatser som projektet genererat. Bedömning av reell kompetens genom validering är ett viktigt verktyg för livslångt lärande för personer som vill fortbilda sig eller byta arbetsområde vilket kan kräva en högre utbildning. Validering riktar sig till

<sup>5</sup> <https://www.halmstad.se/komtek>

<sup>6</sup> <https://sciencesafari.se/>

<sup>7</sup> Projekt Reko handlade om att skapa fungerande kvalitetssäkrade processer för bedömning av reell kompetens, ett utvecklingsarbete för validering på Högskolan

sökande som saknar formell behörighet och till studenter som redan har kunskaper och färdigheter motsvarande kursens mål och innehåll från tex. utländsk yrkesverksamhet eller tidigare utbildning. Förbättringsarbete gällande metoder och stöd till både sökande och bedömare sker löpande. Både extern och intern webbplats har uppdaterats senaste året för att sprida möjligheten om *validering av reell kompetens*. En central ingång underlättar sammanställning av antal inkommande valideringsärenden/akademi, utfall av bedömningar och intern spridning av case och bedömningsmetoder. En ökning är skönjbar av antal ansökningar om tillgodoräkning av kunskaper och färdigheter från annan utbildning och/eller yrkesverksamhet. I april detta år är det redan lika många som hela förra året, ökningen av ärenden sker främst inom lärarutbildningarna. Högskolan nätverkar idag med Valideringsnätverk Väst, Lärosäten Syd och med ett nationellt nätverk för validering för utbyte av erfarenheter och utveckling av gemensamma frågor både på lokalt och nationellt plan.

*Exempel 2. Genomströmning, kvarvaro och stödinsatser:* Inom ramen för de årliga programuppföljningarna följs genomströmning och kvarvaro upp för varje årskurs inom programmet även uppdelat på kön, som nyckeltal. Därigenom identifieras behov av stödjande insatser och indikationer på om programmets förutsättningar är rätt utformade. På akademinivå och högskolegemensam nivå stöttar avdelningen för utbildningsstöd samtliga programansvariga genom att kontrollera uppflyttningskrav, hantera studenter som "fastnar" i uppflyttning och registrera studenter utanför ordinarie registreringsperiod (till exempel vid sen antagning eller dispenser från uppflyttningskrav).

Sedan 2016 arbetar Högskolan med Early Warning System (EWS) för att tidigt upptäcka studenter som kommit efter med sina studier, skapa bra system för uppföljning och erbjuda relevanta stödinsatser. Ofta handlar detta om övergång från gymnasiet till akademiska studier med större eget ansvar, men även om studenter som av personliga skäl har svårt att hänga med i studietakten. Berörda förstaårsstudenter får ett brevutskick och uppmanas att ta kontakt med den stödfunktion som passar bäst för att komma vidare med sina studier. Idag deltar 26 grundprogram och ambitionen är att alla drygt 30 på grundnivå ska ingå i insatsen. Exempel på stödinsatser är studenthälsan, pedagogiskt, stöd studie- och karriärvägledning samt studierelaterat stöd på studentverkstaden, se nedan.

Sedan 2020 utgör Högskolan i Halmstad, i samarbete med Malmö universitet, ett av fem Riksidrottsuniversitet (RIU) i Sverige. Inom ramen för detta bedriver Högskolan utvecklingen av området Dubbla karriärer som gör det möjligt för elitidrottande ungdomar att kombinera akademiska studier med en elitsatsning. Denna målgrupp har historiskt sett tvingats att välja mellan högre utbildning eller att satsa på sin idrott, varav många tidigare valt bort högskolestudier. Genom dubbla karriärer, som bland annat innebär större flexibilitet vad gäller vissa utbildningsdelar och examinationer, kan Högskolan rekrytera från en relativt ny målgrupp och vid antagningen ht20 ökade antalet idrottsstudenter betydligt.

### **Insatser inom enskilda utbildningar/områden/akademier**

Nedan följer en förteckning av olika insatser som görs inom ramen för enskilda akademier och utbildningsprogram, varav två beskrivs som exempel nedan och övriga genom de bilagor som hänvisas till: Goda exempel på BR och BD ur ett köns- samt ett bakgrundsperspektiv (Exempel 3), Breddad rekrytering och breddad deltagande ur ett könsperspektiv vid fyra yrkesexamensprogram vid Högskolan i Halmstad (bilaga 1), Breddad KPU inom lärarutbildningen och Programmet Kultur och samhällsutveckling (Se Övrigt i bilagor), Avhoppsanalyser på akademien för hälsa och välfärd (bilaga 4).



*Exempel 3 Goda exempel på BR och BD ur ett köns- samt bakgrundsperspektiv:* Under de senaste åren har insatser gjorts inom utbildningarna på LHS för att främja jämställdhet och jämlikhet i såväl rekrytering som i studiemiljön. Språkvetarprogrammet har gjort särskilda satsningar för att rekrytera fler manliga studenter och på så sätt skapa jämnare könsfördelning, men har inte sett något tydligt resultat av detta. Dock har en reviderad programstruktur visat tecken på att kvarvaron av manliga studenter har ökat. I gruppen som startade vt18 var det på termin tre 50 % av kvinnliga studenter kvarvarande, jämfört med 63 % av manliga studenter. Språkvetarprogrammet har även introducerat ett examinationsmoment på första terminen avsett att fånga upp signaler om studierelaterade problem. ITE's största civilingenjörsprogram hade i antagningen höstterminen 2020, enligt rekryteringsenkäten, 26 % kvinnor, 42 % studenter med akademisk bakgrund, 51 % studenter med utländsk bakgrund. Det är långt kvar till en jämn könsfördelning, men andelen kvinnliga studenter har varit stigande sedan programmet startade 2015. Utländsk bakgrund definieras här som att man själv eller minst en förälder är född i utlandet, akademisk bakgrund som att minst en förälder har studerat vid universitet eller högskola, utan krav på ett visst antal år.

Det Tekniska Basåret har normalt 100 platser, fler under regeringens särskilda satsning 2020 – 2022. Med den större flexibilitet som nu tillåts har vi inkluderat kurserna *Introduktion till ingenjörstudier 3 hp* och *Perspektiv på Teknik 3 hp* som introducerar de olika ingenjörssämnena. Avklarad basår ger garantiplats på valfritt ingenjörsprogram på Högskolan, även civilingenjörsprogram där annars urval görs bland de sökande. Basåret bidrar särskilt till att rekrytera ingenjörstudenter från fler olika gymnasieprogram, exempel på detta är att det ht20 ökat med studenter från Samhällsvetenskap, Ekonomi, Industri och Vård- och omsorgsprogrammen.

Under 2021 har ett ”inriktningsdokument” för arbetet med breddad rekrytering och breddat deltagande ur ett könsperspektiv tagits fram vid ITE. I dokumentet fokuseras sex principer som ska vara vägledande i för akademin övergripande arbete med BR och BD ur ett könsperspektiv. Dessa bygger på goda exempel på akademin som identifierats i de årliga uppföljningarna av utbildning samt aktuell forskning. Det kvinnliga ingenjörsnätverket vid akademin (ADA) har bland annat involverats i framtagningen av dokumentet. Tanken är nu att fler akademier vid lärosätet kommer att utveckla något motsvarande. Delar av dokumentet kan integreras i flera akademiers verksamhetsplaner (bilaga 3). Se också Breddad rekrytering och breddat deltagande ur ett könsperspektiv vid fyra yrkesexamensprogram vid Högskolan i Halmstad (bilaga 1).

Stödinsatser för breddat deltagande: För att så många som möjligt i en bred studentpopulation ska fullfölja sina studier behövs ett varierat utbud av stöd, både till presumtiva studenter och de studenter som påbörjat en utbildning. Nedan listas ett urval av stödinsatser, varav vissa förtecknas under Övrigt i bilagor och två beskrivs nedan: Stödinsatser och information (Exempel 4), Supplemental instruction – SI (Exempel 5)

*Exempel 4. Stödinsatser och information:* Under 2019 påbörjades arbetet med en *studieverkstad* vid Högskolan i syfte att samordna allt studierelaterat stöd tex. skrivpunkten, biblioteket och funktioner inom studenthälsan. Idag finns studieverkstaden som löpande verksamhet i högskolebibliotekets regi och har i uppgift att samordna och underlätta vägen till olika studiestöd. Allt stöd finns både digitalt via studentwebben och i form av en fysisk plats som är redo att tas i bruk när omständigheterna tillåter. Studentstödet som erbjuds är omfattande och inkluderar stöd kring akademiskt skrivande, att läsa och förstå, skriva tentamen, presentationsteknik, studieteknik och distansstudier, problemlösning och matematik samt grupparbete. Nya digitala insatser utvecklas löpande, såsom drop-in och lunchworkshoppar. Alla delar på studieverkstaden berör breddat deltagande och är tillgängligt för studenter genom hela studietiden. Studieverkstaden arbetar också förebyggande i

samarbete med HPC för att fånga upp lärarnas tankar kring hur Högskolan kan förbygga studierelaterade problem och använda studieverkstaden proaktivt.

SEEP (student experience and employability program), har sedan 2018 drivits som ett projekt med arbetsmarknadsfokus för internationella masterstudenter att ta del av utöver ordinarie masterprogram. Detta för att i kompensatoriskt syfte öka kunskapen om och därmed möjlighet till arbete i Sverige.

Grön på Högskolan är en av Högskolans stödinsatser vid terminsstart för nya studenter på grundutbildningarna. Motsvarighet till denna samlade information, New at Halmstad University, ges till nya internationella studenter på avancerad nivå eller de som är på Högskolan genom en utbytetermin. Informationen handlar om digitala verktyg, studentwebben, biblioteket, våra akademier, utbildnings- och kursplan, litteratur, CSN, goda studievanor, tentainformation, fusk och studentkåren. I den senare hålls introduktion på engelska och inkluderar det svenska vårdsystemet.

Högskolans studenter har tillgång till programspecifika studie- och karriärvägledare, studenthälsovård och pedagogiskt stöd. Högskolan har både studie- och karriärvägledning för befintliga och presumtiva studenter och har ett bokningssystem på hemsidan där studenter och sökande enkelt själva kan boka in sig på lediga tider för video- eller telefonsamtal. Studenthälsovården arbetar förebyggande med psykisk ohälsa bland studenter i syfte att öka förutsättningarna för goda studieresultat och om möjligt förebygga studieavbrott. Studenthälsan är ett komplement till samhällets övriga vårdgivare och samverkar med övrig personal inom Högskolan för att fånga upp studenter som inte mår bra under sin studietid.

Högskolan erbjuder studenter med varaktiga funktionsnedsättningar pedagogiskt stöd. Exempel på detta kan vara hjälp med anteckningar vid föreläsningar, anpassningar vid examinationer såsom att få längre tid, sitta i mindre grupp, använda dator med talsyntes eller en alternativ examinationsform, samt hjälp med att strukturera och planera studierna med stöd av en mentor. På lärosätets hemsida finns information om vad pedagogiskt stöd är och hur man ansöker om stöd.

*Exempel 5 SI-metodiken (Supplemental Instructions):* SI har använts på Högskolan sedan 2005 och syftar till att förbättra studenters prestation och minska studieavbrotten. Metoden används vid alla akademier. Aktiviteten riktar sig till kurser tidigt i utbildningen och som kan uppfattas som särskilt svåra, (exempelvis matematik för ingenjörer, matematik på tekniskt basår, kemi, psykologi, idrottsvetenskap, hälsovetenskap, läkemedelsberäkning, digital design, statsvetenskap samt engelska, svenska och matematik inom lärarutbildningen). Syftet var dels att öka genomströmningen och dels påvisa möjligheter till stöd i högre utbildning för presumtiva studenter med olika bakgrunder och de som saknar erfarenhet av akademiska studier. SI går i korthet ut på att nya studenter ges möjlighet att gruppvis möta seniora studenter, SI-ledare, innehållet bestäms delvis av deltagarna, men koordinerat med och som ett komplement till ordinarie undervisning. Metoden är internationellt etablerad och t.ex. har omfattande studier vid Lunds universitet visat att genomströmningen har blivit bättre för de studenter som närvarar vid SI-mötena. Vid uppföljningar har studenter poängterat vikten av att ha andra studenter som ledare för en mer öppen dialog vilket kan främjar inlärningsprocessen. Under våren 2021 görs en utvärdering av SI som inkluderar SI under pandemin och på distans. Högskolan är representerat i styrgruppen för den regionala SI-plattformen, som har sin upprinnelse i universitetsnätverket Lärosäten Syd och Region Skåne.

#### 4. Hur följer lärosätet upp arbetet med BR och BD?

Högskolan följer upp arbetet med breddad rekrytering på flera sätt, ansvariga verksamheter följer upp sina respektive insatser och aktiviteter. Rektors strategiska satsning 2016 – 2018, nämnd

tidigare, följdes upp främst ur ett ekonomiskt perspektiv men det finns dock beskrivningar av utfall från projekten. Exempel från HOV innefattar att akademien tog fram en ny utbildningsstruktur för SI-ledare där utbildningen ges i två steg; en lärosätesövergripande för samtliga akademier, en gemensam för LHS och HOV samt en för ITE och ETN. Medlen användes även till att bereda extra tillfällen på KTC (kliniskt träningscentrum) i syfte att förbereda till exempel studenter med språksvårigheter på sjuksköterskeprogrammet inför VFU-period två. Kvalitetssystemets uppbyggnad bygger på Högskolans kvalitetspolicy, beslutad av högskolestyrelsen.

Högskolans kvalitetsarbete illustrerades tidigare i figur 1<sup>8</sup>. De pusselbitar i kvalitetssystemet som är kopplade till hur BR och BD följts upp, värderats och där åtgärder planerats beskrivs nedan.

Inom ramen för sitt kvalitetssäkringsarbete har Högskolan integrerat och stärkt jämställdhetsperspektivet i centrala styrdokument och rutiner, t ex med anknytning till Riktlinjer för inrättande och avveckling av utbildning på grundnivå och avancerad nivå Dnr L 2014/32 (jmf pusselbit 15 om utbildningsutbud). Riktlinjerna innehåller skrivningar om att ansökningar om att inrätta nya program ska innehålla strategier kring rekrytering av ev. underrepresenterat kön. Ansökan ska innehålla beskrivningar av hur utbildningen integrerar ett jämställdhetsperspektiv i innehåll, genomförande och utformning. Uppföljningar som lärosätet har gjort indikerar att dessa skrivningar gett avtryck – i ansökningar (avseende nyligen inrättade program) har omvärldsanalyser (kopplat till kön) gjorts liksom reflektioner kring hur utformningen av programmet har gjorts för att attrahera studenter som traditionellt sett tenderar att vara underrepresenterade i den typen av program. Programmen har sedan rekryterat fler studenter som traditionellt sett varit underrepresenterade inom dessa områden.

Varje utbildningsprogram utvärderas av externa sakkunniga var sjätte år (pusselbit 1) vilket ska resultera i råd och rekommendationer. De externa bedömare lyfte fram ett utvecklingsområde för Masterprogrammet i Hälsa och livsstil, gällande programmets genomförande och påtalade behovet av en avhopsanalys, bland annat ur ett genusperspektiv (bilaga 4). Ett akademiövergripande utvecklingsarbete inleddes därför hösten 2020 där fördjupade avhopsanalyser gjordes på tre av akademins (kvinnodominerade) program. Totalt intervjuades 24 (hälften kvinnor och hälften män) studenter som hoppat av sin utbildning i dessa program. I två av programmen gick det att urskönja könsmonster i de skäl som uppgavs bakom avhoppet. De berörda programmen och akademien arbetar nu vidare med resultatet av analysen genom program- och akademispecifika åtgärder.

För en tryggare och bättre studiemiljö, som bidrar positivt till breddat deltagande, har dialoger förts mellan programansvariga, Studenthälsan, studentkåren, representanter från ADA (Amazing Digital Amazons) samt representanter från programföreningen ÖDET för att bland annat bidra till en god studiemiljö från nollning till examen. Moment i nollningen som har upplevts kränkande av kvinnliga ingenjörstudenter har tagits bort. Högskolan har tagit fram material och policy för att förbättra studiemiljö och samarbete; t.ex. Studentpolicy – Vi gör varandra bättre och Grupper och samarbeten (GOS) med råd och rekommendationer för grupparbete.

Högskolan följer upp doktorandbarometerns (pusselbit 4) resultat när det gäller bl.a. studiemiljö och diskriminering. Högskolan har skapat en informationssida som tydliggör vem doktoranden ska ta kontakt med om hen upplever orättvis behandling, kränkning, trakasserier och mobbning. Resultatet av doktorandbarometern utgör underlag för att identifiera utvecklingsområden där Högskolan kan ta fram åtgärder för att stärka forskarutbildningen. Dessutom ska resultatet användas för att identifiera åtgärder inom ramen för Högskolans system för uppföljning av utbildning forskarnivå.

Studentinflytande (pusselbit 13) sker genom olika enkäter och studentmedverkan är en viktig aspekt i det dagliga kvalitetsarbetet samt att de bidrar i formandet av en god kvalitetskultur. Detta sker bland annat genom att involvera studenterna som kursambassadörer och i kursvärderingar som

---

<sup>8</sup> Kvalitetsarbete på Högskolan i Halmstad: <https://hh.se/om-hogskolan/kvalitetsarbete.html>

kontinuerligt genomförs, sammanställs och följs upp. Kursvärderingar är ett viktigt instrument för denna utveckling och ska rapporteras i en kursvärderingsrapport.

Alla studenter erbjuds att besvara *Sistaårsenkäten*<sup>9</sup> efter sin utbildning, ett centralt verktyg som genererar information om studenters upplevelser. Resultaten från sistaårsenkäten utgör ett viktigt underlag för insatser som rör såväl breddad rekrytering som breddat deltagande. Baserat på dessa uppföljningar har handlingsplaner utvecklats och följts upp.

### Reflektion och analys för utvärderingsfrågorna 3 och 4

Arbetet med BR och BD innehåller både *systembyggande processer* som med stor sannolikhet kan leva vidare under en längre period (t ex arbetssätt för bedömning och validering av reell kompetens) och Early Warning System), *tidsbegränsade aktiviteter* (t ex avhoppsanalyser) och åtgärder för att rätta till problem (t ex förändringar i en specifik utbildning för att rekrytera fler studenter från underrepresenterade grupper). Vissa verksamheter som startat som en aktivitet har med tiden utvecklats till permanent verksamhet. Det vore bra att mer genomgripande reflektera över vilka av de verksamheter som startas upp inom BR och BD som bör ses som en åtgärd eller en tidsbegränsad aktivitet, för att bli mer medveten om vilka av dessa som är viktiga att "permanenta". Förutsättningarna för uppföljning av BR och BD skulle kunna förbättras på lärosätet om det skapades en bättre ordning för uppföljning inte bara av ordinarie verksamheter (t ex via kvalitetssystemet eller FUN) utan också av tidsbegränsade projekt och åtgärder.

### SWOT-analys

SWOT-analysen, liksom resten av självvärderingen delades med akademiernas styrgrupper för utbildning som var och en gick genom dem vid ett möte och lämnade sina bidrag till huvudförfattarna. Även rektor, kvalitetsrådet, kommunikationsavdelningen, studentkår och andra viktiga nyckelfunktioner har läst och haft möjlighet lämnat inspel till hela självvärderingen.

Styrkor	Svagheter
Många aktiviteter för BR och BD inom akademier och verksamhetsstöd, vilket skapar en positiv bredd som ger idéer till andra att lära av. Genom omfattande samverkan möter lärare och forskare en mångfald av människor i olika branscher inom näringsliv och offentlig sektor. Verksamhetsnära utbildningar ger utrymme för flexibelt lärande. Högskolans inriktning mot tillämpade och yrkesinriktade utbildningar med stora inslag av samverkan med omgivande samhälle motiverar studenter som inte har akademisk bakgrund. Exempelvis lyfts underrepresenterade grupper ofta fram i bild och film i Högskolans kommunikation. En fördel med ett mindre lärosäte, ofta med mindre klasser, är den nära kontakten mellan studenter och lärare vilket är en fördel inte minst för mindre akademiskt erfarna studenter. Möjligheter till aktiv studentmedverkan i form av studentkåren, -ambassadörer och -representanter i råd och styrelser. Kvantitativa	Saknas tydliga mål och delmål för BR och BD. Uppföljningen av aspekter av BR och BD görs i flera olika sammanhang och vid olika tidpunkter vilket gör det svårt att överblicka och systematisera. Begränsad förmåga att möta behovet av ökat språkligt stöd till vissa studentgrupper. Det saknas uppföljning vad studenter med funktionsvariationer (utöver pedagogiskt stöd) behöver för att kunna fullfölja studier. Högskolan arbetar aktivt med BR och BD men har inte skrivit ner hur arbetet med dessa frågor ska ske i vår kommunikation. På så vis riskerar detta arbete att hamna i skymundan bredvid andra prioriterade satsningar med en bättre formell förankring i verksamheten.

<sup>9</sup> Sistaårsenkäten visar på studenters upplevelse av bl.a delaktighet, diskriminering, lika förutsättningar samt upplevelser av jämställdhetsperspektiv i utbildningens innehåll.

underlag analyseras och ger goda möjligheter till uppföljning av insatser över åren.

Möjligheter	Hot
<p>En mindre högskola kan snabbare än de större lärosätena ställa om i utbud och utbildningarnas innehåll. Närhet till näringsliv, organisationer, högstadier och gymnasier m.fl. i regionen kan användas för direktkontakt, inbjudningar, möten och studiebesök för att inspirera till högre studier. Fler riktade aktiviteter mot yrkesverksamma och andra grupper i samhället som inte studerat vidare efter gymnasiet i syfte att visa på deras möjligheter till högskolestudier. Högskolans stora andel internationella studenter ger oss ett försprång om vi anlägger både nationellt och internationellt perspektiv på BR – den totala studentpopulationen vid Högskolan breddas genom det stora internationella inslaget. Alumniverksamheten är en resurs för BR och BD.</p>	<p>Den breddade rekryteringen ger större bredd för antagning men också risken att studenter med svagare studieresultat kommer till HH, och därmed sämre genomströmning om kvaliteten ska bibehållas. Söktrycket till nyare lärosäten är i stort sett alltid lägre än till de stora universiteten vilket gör att man har studenter med lägre meritvärden och i större utsträckning utan akademisk bakgrund. Detta ger en större variation i studentgruppen, vilket är en styrka, men ställer samtidigt stora krav på arbetet med breddat deltagande. Det finns en samhällelig trend att kvinnor i allt högre utsträckning jämfört med män väljer att läsa på högskolor och universitet. Detta riskerar på sikt att stå i vägen för BR och BD. Många olika områden skall beaktas i verksamheten, vilket kan medföra att vissa får stå tillbaka för andra (och det är svårt att göra "allt" på samma gång) Oklart var kompetensnivån finns på olika delar av HH och vilket stöd som krävs i olika delar.</p>

## Reflektion och analys över SWOT-analysen

SWOT-analysen indikerar att det finns en medvetenhet om att arbetet med BR och BD skär genom befintliga stukturer vilket å ena sidan gör att frågorna diskuteras och hanteras i ett flertal sammanhang på olika nivåer i den vardagliga verksamheten. Det kan vara en styrka men blir en utmaning om lärosätet inte samtidigt kan följa upp arbetet på ett samlat sätt och skapa sådan överblick att gemensamma mål och strategiska insatser kan sättas, genomföras och följas upp. Mot bakgrund av det som framkommit i SWOT-analysen, och i arbetet med självvärderingen i sin helhet, finns det goda förutsättningar för lärosätet att nå längre i arbetet med BR och BD. Goda förutsättningar för detta är vår relativa litenhet, närheten till samhällsaktörer i den lokala/regionala kontexten och det nära samarbetet med studenterna. Samtidigt har det uppmärksammats att en brett sammansatt studentpopulation, även om mångfalden skapar förutsättningar för kvalitet, också kan betyda att fler (kostsamma) stödinsatser behöver införas.