

# Universitetskanslersämbetets tematiska utvärdering av breddad rekrytering

## Självvärdering breddad rekrytering

Lärosäte: Mittuniversitetet

Syftet med den tematiska utvärderingen är att på nationell nivå synliggöra hur landets lärosäten arbetar med breddad rekrytering, visa på vilka resultat som har uppnåtts och vilka utvecklingsbehov som finns och att på så vis bidra med kunskap och utveckling. Ambitionen är att utvärderingen både ska skapa kunskap om arbetet med breddad rekrytering och göra nytta genom att stödja utvecklingsarbetet för högsta möjliga kvalitet i sektorn.

Likt en traditionell utvärdering görs en bedömning av respektive lärosätes arbete med breddad rekrytering men det ges inget samlat omdöme om lärosätets arbete eller uppnådda resultat. Bedömarens roll är att göra en bedömning av respektive lärosätes arbete i form av graderade rekommendationer och ge återkoppling till lärosätet med fokus på utveckling.

### Bedömning utifrån lärosätets förutsättningar

Enligt högskolelagen (se 1 kap. 5 § fjärde stycket) har lärosätet krav på sig att arbeta med breddad rekrytering men hur lärosätet har valt att arbeta kan se olika ut beroende på lärosätets organisation, inriktning, storlek etc. Självvärderingen inleds därför med en bakgrundsbeskrivning där lärosätet redogör för sina specifika förutsättningar för arbetet med breddad rekrytering. Därefter besvarar lärosätet de fyra utvärderingsfrågorna. På så vis kan lärosätet analysera och värdera sitt arbete utifrån sitt eget lärosätes specifika profil och förutsättningar och få återkoppling utifrån det.

### Utforskande ansats för att gynna interna kvalitetsarbetet

Syftet med självvärderingen är att ge lärosätet möjlighet att beskriva, analysera och värdera sitt arbete med breddad rekrytering. Utvärderingsfrågorna är därför formulerade som öppna och breda frågor för att uppmuntra lärosätet att ha en utforskande ansats när det analyserar och värderar sitt arbete. Att skriva en självvärdering kan därmed vara en del av det interna kvalitetsarbetet där berörda aktörer får en gemensam syn på hur lärosätet arbetar med breddad rekrytering, resultat och utvecklingsbehov.

Utvärderingen omfattar lärosätenas arbete med breddad rekrytering. Detta utesluter inte att lärosätena kan redogöra för arbete med breddat deltagande som ett verktyg för arbetet med breddad rekrytering.

### Vägledning, mall och instruktioner för självvärderingen

I *Vägledning för tematisk utvärdering av breddad rekrytering* (UKÄ 2020, reg.nr 411-00305-20) presenteras utvärderingens bakgrund, utgångspunkter och uppläggning samt de bedömningsområden

och utvärderingsfrågor som ingår i utvärderingen. I vägledningen finns förklarande text som syftar till att ge uppslag på vad som kan rymmas inom respektive utvärderingsfråga.

Denna mall ska användas för självvärderingen och består av de bedömningsområden och utvärderingsfrågor som ingår i utvärderingen:

- **Styrning och organisation**
- **Utformning, genomförande och resultat**

Följande instruktioner gäller för självvärderingen:

- Självvärderingen indelas i enlighet med rubrikerna som anges nedan. Lärosätet är fritt att strukturera sin text med ev. underrubriker.
- Självvärderingen kan innehålla länkar, men endast för att närmare beskriva exempel. Vänligen kontrollera att ev. länkar är tillgängliga för externa bedömare. Det är viktigt att självvärderingen ska kunna läsas och bedömas utan att bedömarna tar del av länkarna.
- Maximalt fem bilagor får laddas upp som komplement till självvärderingen. Ev. ytterligare dokument kan listas på ett försättsblad till bilagorna så att bedömarna kan efterfråga dem vid behov. Alla källor ska vara tillgängliga för bedömarna vid förfrågan.
- Självvärderingen ska inte överstiga 35 000 tecken med blanksteg (motsvarande 10 sidor i 11 punkters textstorlek), exklusive SWOT-analys, mallens rubriker och inledande text. Mallens formgivning och marginaler ska inte ändras.
- Självvärderingen och eventuella bilagor laddas upp och registreras i UKÄ Direkt senast den 3 maj 2021. Se Användarmanual för UKÄ Direkt.

## Bakgrundsbeskrivning

Beskriv lärosätets specifika förutsättningar för arbetet med breddad rekrytering, t.ex. lärosätets profil, utbildningsutbud, antal studenter, antal doktorander, nationell eller regional rekrytering.

Mittuniversitetet hade sin största tillväxtperiod under de första åren efter att universitetsstatus tilldelades 2005. Från 2010 följde en nedgång och period av stagnation i studentvolymen till följd av ett minskat och oförändrat takbelopp. Utvecklingen hävdes 2017 till följd av nationella utbildningsutbyggnader där Mittuniversitetet fick större tilldelning än vad som förväntas givet universitetets storlek. Under 2020 uppgick studentvolymen till totalt 8 372 helårsstudenter, genererade av 24 965 individer<sup>1</sup>. Den stora diskrepansen beror på att en stor andel av Mittuniversitetets studenter studerar på deltid under hela eller delar av året till följd av det stora utbudet av fristående kurser. Särskilt stor är universitetets betoning på sommarterminen.

Mittuniversitetet har för avsikt att upprätthålla kompletta akademiska miljöer och i detta ingår livskraftiga studiemiljöer på alla nivåer; grundläggande, avancerad och forskarnivå. Antalet forskarstudenter är tämligen lågt med totalt 170 registrerade doktorander och licentiander under 2020<sup>2</sup>. Antalet har sjunkit något de senaste åren vilket beror på att universitetets finansieringsstruktur har en tydlig slagsida mot resurser för utbildning på grundnivå och avancerad nivå, men en låg tilldelning av direkta statliga anslag för forskning och utbildning på forskarnivå. Detta sätter gränser för forskarutbildningens omfattning och möjligheterna till forskningsanknytning inom utbildningstunga miljöer.

Mittuniversitetet har ett brett utbildningsutbud som spänner över humaniora, samhällsvetenskap, naturvetenskap, teknikvetenskap och hälsovetenskap. Oavsett vilka intressen man har ska det finnas möjlighet att få utlopp för dessa vid Mittuniversitetet. För att säkerställa denna möjlighet erbjuds en stor del utbildningar via distans. Vid sidan av det ordinarie utbildningsutbudet har Mittuniversitetet utvecklat konceptet BLAD – Behovsanpassat Lärande genom Anpassat Deltagande som beskrivs mer utförligt i avsnitt 3. *Vad gör lärosätet i sitt arbete med breddad rekrytering?* Utgångspunkterna för utbildningsutbudet kan sammanfattas som bredd och flexibilitet för att säkerställa att så många som möjligt kan delta i utbildningen på så goda villkor som möjligt.

Mittuniversitetet befinner sig i en region där studievanan ofta är låg. Jämtlands län placerar sig lågt vad gäller övergångsfrekvens till högskolan oberoende av mätmetod. Detta hänger ihop med att Jämtlands län, liksom Västernorrlands län, har en befolkning med en utbildningsnivå som ligger under genomsnittet för riket. Detta syns i Mittuniversitetets studentrekrytering på så sätt att universitetet har en aningen högre andel nybörjare vars föräldrar saknar eftergymnasial utbildning än vad som gäller för övriga riket. I allmänhet har det de senaste åren rört sig om en skillnad på cirka 3 procentenheter där Mittuniversitetet 2018 hade 38 procent nybörjare med högst gymnasial utbildning och motsvarande siffra för riket i övrigt var 35 procent. Bland de föräldrar som har eftergymnasial utbildning är de med kortare utbildning överrepresenterade.

Mittuniversitetet har en starkt nationell prägel på studentrekryteringen och de största rekryteringsbaserna är storstadsregionerna snarare än regionerna runt universitetets campusorter.

<sup>1</sup> Mittuniversitetets årsredovisning 2020 (MIUN 2020/92)

<sup>2</sup> Ibid.

Drygt 13 procent av nybörjarna under läsåret 2019/20 var hemmahörande i något av länen, Jämtland och Västernorrland där universitetet har campusorter<sup>3</sup>. Den nationella studentrekryteringen vid Mittuniversitetet är starkt knuten till de fristående kurserna. Under 2020 bidrog fristående kurser med 40 procent av den totala studentvolymen. Ökningen i andel fristående kurser kan härledas till den bidragsfinansierade utbyggnaden 2020 som initierades utifrån pågående pandemi. Kopplingen mellan rekryteringsort och utbildningstyp (fristående kurs eller program) innebär att universitetets utbildningsutbud spelar olika roller för rekrytering från olika delar av landet. För närområdet rör det sig primärt om programbaserad grundutbildning och introduktion till högskoleväsende. För övriga delar av riket rör det sig i högre utsträckning om kortare fort- och vidareutbildning för redan högskoleutbildade.

Studenterna vid Mittuniversitetet har i högre utsträckning än i övriga riket inhemsk bakgrund. Drygt 20 procent av nybörjarna under 2018 var av utländsk bakgrund jämfört med drygt 28 procent i riket som helhet<sup>4</sup>. Detta beror i hög utsträckning på att universitetets hemregioner i sin tur har lägre andelar i befolkningen med utländsk bakgrund än många andra delar av landet. Knappt 13 procent av befolkningen i Jämtlands och Västernorrlands län jämfört med knappt 25 procent i riket som helhet under 2018. Skillnaden hänger samman med universitetets nationellt orienterade studentrekrytering. Universitetet rekryterar således till följd av utbildningsutbudet personer med utländsk bakgrund i högre utsträckning än vad som hade kunnat förväntats givet den regionala demografin.

Mittuniversitetet har en stark tonvikt på de yngre åldersgrupperna och i likhet med övriga lärosäten i Sverige ser Mittuniversitetet tydliga effekter i studentrekryteringen av könsbundna studieval<sup>5</sup>. Universitetets slagsida mot humanistiska, samhällsvetenskapliga och hälsovetenskapliga studieområden innebär att universitetet har en hög andel kvinnor bland sina studenter. Under 2020 var knappt 69 procent kvinnor av det totala antalet registrerade<sup>6</sup>. Överrepresentationen av kvinnor består genom hela utbildningskedjan, från ansökningstillfället till examination och snedvridningen blir inte märkbart starkare i takt med att utbildningen fortskrider<sup>7</sup>. Genomströmningen är likartad mellan könen och den största utmaningen för att uppnå en jämnare fördelning ligger därmed i de presumtiva studenternas studieintressen i förhållande till utbildningsutbudet. Detta intryck förstärks av att skillnader mellan kvinnor och män i dessa sammanhang ofta förklaras med generationsskillnader. Jämställdheten avseende kön är starkare bland de yngre än bland de äldre och den ojämna fördelningen kan förväntas rätta till sig själv över tid. Denna förklaringsmodell finner dock svagt stöd när det gäller Mittuniversitetets studentrekrytering eftersom överrepresentationen av kvinnor är mer eller mindre lika stark i alla åldersgrupper.

---

<sup>3</sup> Mittuniversitetets årsredovisning 2020 (MIUN 2020/92)

<sup>4</sup> Analysrapport rörande studenternas sökande-, antagnings-, registrerings- och examinationsmönster (MIUN 2020/1240)

<sup>5</sup> Ibid.

<sup>6</sup> Mittuniversitetets årsredovisning 2020 (MIUN 2020/92)

<sup>7</sup> Analysrapport rörande studenternas sökande-, antagnings-, registrerings- och examinationsmönster (MIUN 2020/1240)

## Bedömningsområde: Styrning och organisation

Besvara utvärderingsfrågorna nedan genom att **beskriva, analysera och värdera** hur lärosätet tar sig an arbetet med kravet i högskolelagen om att bredda rekrytering till högskolan (HL 1 kap. 5 § fjärde stycket). Referera till ev. bilagor.

**Beskriv, analysera och värdera** lärosätets arbete med breddad rekrytering utifrån följande utvärderingsfrågor:

1. Vad vill lärosätet uppnå med arbetet?
2. Hur skapar lärosätet ramar och förutsättningar för arbetet?

### 1. Vad vill lärosätet uppnå med arbetet?

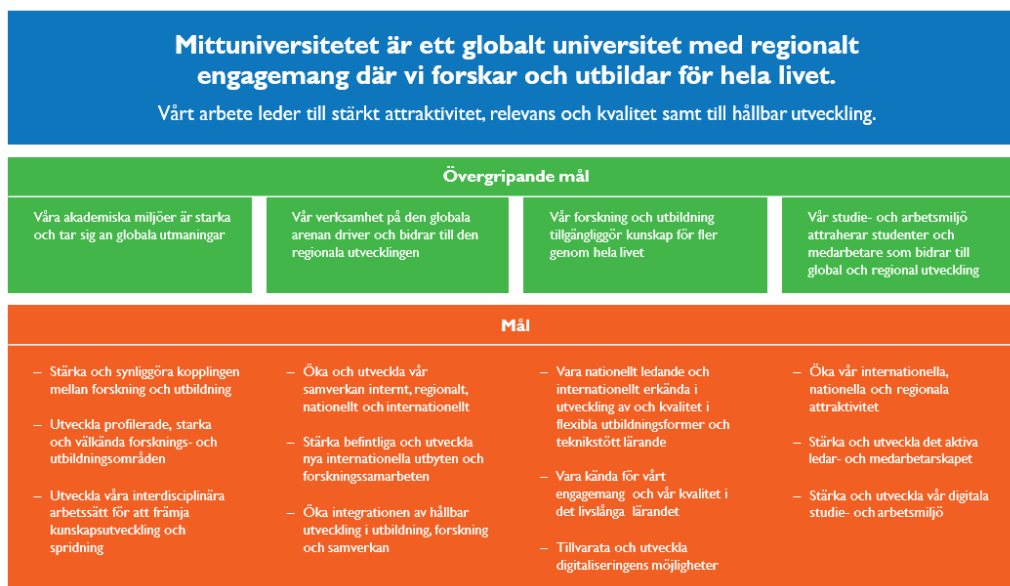
#### Mittuniversitetets strategi

Mittuniversitetet är ett globalt universitet med regionalt engagemang som forskar och utbildar för hela livet<sup>8</sup>. Ambitionen är att vara en port mellan universitetets hemregioner och den internationella arenan så att människor i alla livsfaser och med alla livsförutsättningar får möjlighet att integreras med samhället i stort och nå sin fulla potential. Det sätter det livslånga lärandet i fokus för Mittuniversitetets strategiska ansträngningar och förutsätter att detta livslånga lärande erbjuds alla människor oavsett bakgrund. I Mittuniversitetets strategi och vision finns det flera mål som anknyter till breddad rekrytering och breddat deltagande.

I Mittuniversitetets verksamhetsplaneringsprocess omsätts och konkretiseras strategin, regleringsbrev, budget- och personalförutsättningar, riskanalys, omvärldsanalys, intern- och riksrevisionens granskningsåtgärder samt andra överväganden. Av Mittuniversitetets verksamhetsplan 2021<sup>9</sup> framgår bland annat att lärosätet ska främja hållbar utveckling, jämställdhet, mångfald, internationalisering samt breddad rekrytering.

<sup>8</sup> Mittuniversitetets vision och strategi för 2019–2023 (MIUN 2018/1006)

<sup>9</sup> Mittuniversitetets verksamhetsplan 2021 med plan för 2022–2023 och budget 2021 (MIUN 2020/2149)



Utifrån ambitioner i Mittuniversitetets strategi har Mittuniversitetets ledningsråd under 2020 definierat nedanstående vision gällande breddad rekrytering:

*”Mittuniversitetet ska vara ett inkluderande, öppet och tillgängligt universitet där utbildningarna speglar den mångfald som finns i samhället i stort. Att olika erfarenheter och perspektiv präglar utbildningarna ser Mittuniversitetet som en kvalitets- och demokratifråga”.*

## Attraktivitet och livslångt lärande

Delmål i strategin som knyter an till breddad rekrytering:

- Öka vår internationella, nationella och regionala attraktivitet
- Vara kända för vårt engagemang och vår kvalitet i det livslånga lärandet

I en region med låg övergångsfrekvens från gymnasium till högre studier, lägre utbildningsnivå än genomsnittet för riket, samt relativt hög andel av befolkningen som saknar tradition av akademiska studier, har det för Mittuniversitetet varit en delvis uttalad och underförstådd tolkning att breddad rekrytering för lärosätet främst innebär att attrahera studenter från studieovana hem. I det uppdraget ingår även studenter som är äldre än genomsnittet eller som befinner sig i en livssituation med familj, som bor i glesbygd eller har andra omständigheter som inverkar på möjligheterna att ta del av en traditionell universitetsutbildning.

För att ge människor bästa möjliga förutsättningar att själva forma sina liv utifrån sina egna önskemål och ambitioner måste det livslånga lärandet stödjas och främjas. Detta kan handla om vidareutbildning inom eller vid sidan av yrkesverksamhet, omställning inför förändrade livsförutsättningar eller att lära för personlig utveckling. Viktigt för alla dessa syften är att utbildningen smidigt kan kombineras med andra delar av livet.

Mittuniversitetet är medveten om att olika typer av snedrekrytering till högre utbildning förstärks vid rekrytering till internationella aktiviteter och möjligheter. Detta innebär att det behövs insatser för att säkerställa att alla studenter, oavsett etnisk, social eller akademisk bakgrund, har likvärdiga förutsättningar att tillgodogöra sig internationella möjligheter. Mittuniversitetet har därför en stark tradition av att arbeta med studenters arbetslivskontakter och utträde på arbetsmarknaden.

En viktig aspekt i detta arbete är att säkerställa likabehandling, likvärdiga förutsättningar och lika villkor för alla studenter (och medarbetare).

## Utbildningsformer och digitalisering

Delmål i strategin som knyter an till breddad rekrytering/breddat deltagande:

- Vara nationellt ledande och internationellt erkända i utveckling av och kvalitet i flexibla utbildningsformer och teknikstött lärande
- Tillvarata och utveckla digitaliseringens möjligheter
- Stärka och utveckla vår digitala studie- och arbetsmiljö

Utveckling av flexibla utbildningsformer och teknikstött lärande inklusive tillvaratagandet av digitaliseringens möjligheter väntas på sikt bidra till breddad rekrytering och breddat deltagande med avseende på främst de grupper av studenter som kommer från studieovana miljöer eller glesbygd.

Sverige är ett vidsträckt land där stora delar av ytan, inte minst de norrländska länen, har förhållandevis låg befolkningstäthet. Om det ska vara möjligt att leva och bo på landsbygden måste det vara möjligt att delta i samhället och utvecklas på lika villkor. Utbildningsväsendet spelar en viktig roll i detta. Mittuniversitetet ser det som viktigt att utbildningen smidigt kan kombineras med andra delar av livet. Detta utgör en central utgångspunkt i planeringen av Mittuniversitetets utbildningsutbud och de distributionsformer som utbudet tillhandahålls genom. Ungefär hälften av Mittuniversitetets utbildning sker på distans med ett stort utbud av sommarkurser

Mittuniversitetets tekniska infrastruktur möjliggör distansstudier för studenter både lokalt och globalt. Detta innebär att Mittuniversitetet erbjuder utbildning för individer på orter där anknypningen till högre utbildning annars är låg. Universitetet har de tekniska möjligheterna att erbjuda tentamen på distans där det är lämpligt och möjligt. Vidare sker samarbete med Lärcentra vid lokaliseringar skilda från Mittuniversitetets campusorter. Där möjliggör tekniken att exempelvis examination kan ske när fysisk närvaro krävs. För studenter finns möjligheten till lån av teknisk utrustning i det fall den enskildes ekonomiska utrymme annars omöjliggjort studier. Mittuniversitetets omställningsmöjligheter till nya tekniska behov är hög vilket bland annat omställningen till digitala studier i samband med pandemin bekräftar.

Som ett led i breddad rekrytering krävs att det finns en studiemiljö som attraherar studenterna, både campusstudenter och distansstudenter. Den studiemiljö som Mittuniversitetet erbjuder ska möjliggöra för fler studenter att fullfölja sin utbildning, trots att studenterna kan uppleva påfrestningar och motgångar.



## 2. Hur skapar lärosätet ramar och förutsättningar för arbetet?

Utifrån målen i strategin får varje organisatorisk enhet vid Mittuniversitetet årligen i uppdrag att formulera egna aktiviteter och insatser som går mot målen. Enheterna får ta fram förslag på aktiviteter som bör lyftas på fakultets- eller förvaltningsnivå eller till universitetsövergripande nivå. Utifrån dessa aktiviteter identifieras ett antal gemensamma områden för kommande år. Områdena diskuterats och prioriterats i ledningsråd, fakultetsledning, förvaltningens ledningsgrupp, utbildningsråd och forskningsråd. Ansvariga för utvecklingsarbete kopplat till Mittuniversitetet strategi är därmed hela verksamheten.

Det finns dock funktioner och olika personalkategorier inom Mittuniversitetet som har särskilda uppdrag som kopplar till breddad rekrytering och breddat deltagande. Nedan nämns ett antal av dessa funktioner/personalkategorier:

- **Fakultetsnämnd** – Fakultetsnämnderna har ett övergripande ansvar för utbildning, forskning, innovation och samverkan, kvalitets- och utvecklingsarbete, organisation, ekonomi, samt kommunikationsfrågor. Kommunikationsavdelningen är ett stöd i fakultetsnämndens kommunikationsarbete.
- **Programansvariga** - Programansvarig har ett helhets- och planeringsansvar och är kontaktperson för programmet, gentemot studenter, personal och externa intressenter. Uppdraget innefattar ett övergripande kvalitetsansvar samt ansvar för samverkan och omvärldsbevakning. Uppdraget innebär arbete med marknadsföring och kommunikation av programmet i samråd med kommunikatör. Programstudenter som har frågor gällande den utbildning de påbörjat ska vända sig till programansvarig.
- **Kursansvarig** - Kursansvarigs uppdrag är att leda arbetet med att planera och genomföra kursen enligt kursplan. I uppdraget ingår att ansvara för att ta fram kursmaterial, vara kontaktperson till studenterna under kursen och arbeta för att främja en god studiemiljö. Kursansvarig ska även vara kontaktperson till kollegor och i förekommande fall programansvarig.
- **Universitetsbiblioteket och studentstöd (UB)** – UB erbjuder universitetets studenter och anställda bibliotekstjänster, publiceringsstöd, lärandestöd, studievägledning, studenthälsa och studiestöd vid funktionsnedsättning. Vid UB finns den centrala studievägledningen som vänder sig till personer som funderar på att börja studera eller redan har påbörjat studier.
- **Kommunikationsavdelningen (KOM)** – KOM genomför aktiviteter för att öka kännedomen, kunskaperna och attraktiviteten på nationell nivå så att Mittuniversitetet ökar möjligheterna att vara valbara för potentiella medarbetare, studenter, samarbetspartners, finansärer med flera. KOM ordnar även aktiviteter för att avdramatisera högskolestudier, tex. låta en presumtiv student följa en av universitetets studenter under en dag, studiebesök och Öppethus-dagar.

Vid all kommunikation försöker man få till en bra blandning av personer som syns i text, bild och film med hänsyn till kön, ålder, etnicitet etc. Materialet ska spegla den mångfald av studenter som finns vid universitetet men även den mångfald som finns i samhället. I samband med studentrekryteringskampanjerna 2020 genomförde vissa prioriterade program



även riktade kampanjer mot programspecifika målgrupper och utrikesfödda för att bredda rekryteringen.

- **Avdelningen för forsknings- och utbildningsstöd (FUS)** – Inom FUS finns ett antal grupper som på olika sätt arbetar med breddad rekrytering och breddat deltagande. Gruppen International Relations Office är en samordnande funktion som i samarbete med alla delar av lärosätet arbetar för att stödja och utveckla universitetets internationella verksamhet. Gruppen Arbetsliv arbetar för att stödja studenternas övergång till arbetsmarknaden och erbjuder bland annat mentorsprogram, kompetenskontakt, praktikplatser, inspirationsdagar samt möten med alumner, arbetsgivare och arbetsgivare. Mittuniversitetet har arbetat med förändrad kursplan för att ge verktyg för ökad arbetslivsanknytning, ökade entreprenöriella förmågor och för att bli mer anställningsbar.

Inom FUS ligger ansvaret för Regional Skolsamverkan (RUN). RUN arbetar med att bygga upp kontakter med regionens gymnasieskolor, bland annat i syfte att öka regionens övergång till högre studier.

- **Avdelningen för studieadministration (STUA)** – STUA arbetar med såväl myndighets- som studentrelaterade frågor och avdelningen samlar många verksamhetsområden som är viktiga för studenternas upplevelser av sin studietid. STUA ansvarar bland annat för bedömning av reell kompetens.

I och med att Mittuniversitetet inte har några mål kopplat till specifikt breddad rekrytering och breddat deltagande sker uppföljning utifrån målen i Mittuniversitetets strategi. Detta beskrivs i bedömningsområde *Utformning, genomförande och resultat*.

## Bedömningsområde: Utformning, genomförande och resultat

Besvara utvärderingsfrågorna nedan genom att **beskriva, analysera och värdera** hur verksamheten på ett systematiskt sätt utformas, genomförs och följs upp utifrån de ambitioner som lärosätet har beskrivit i utvärderingsfråga 1. Besvara frågorna genom att **ge exempel** (maximalt fem).

**Beskriv, analysera och värdera** lärosätets arbete med breddad rekrytering utifrån följande utvärderingsfrågor:

3. Vad gör lärosätet i sitt arbete med breddad rekrytering?
4. Hur följer lärosätet upp resultatet från arbetet med breddad rekrytering?

### 3. Vad gör lärosätet i sitt arbete med breddad rekrytering?

#### Internationalisering

För Mittuniversitetet bidrar internationaliseringen till ökad kvalitet, hållbarhet och attraktivitet relativt potentiella och befintliga studenter, medarbetare och externa partners. Internationalisering blir ett verktyg genom vilket lärosätet kan kvalitetssäkra att verksamheten förblir relevant i en allt mer globaliserad värld.

Arbetet med internationalisering är därmed ett prioriterat område i Mittuniversitetets verksamhetsplan för 2021 och som ett led i detta arbete beslutades 2020 en handlingsplan för internationalisering<sup>10</sup>. Handlingsplanen gäller för perioden 2020–2023 där huvudmålen utgår från Mittuniversitetets strategi och delmålen från internationaliseringsutredningen och från STINTs, Stiftelsen för internationalisering av högre utbildning och forskning, rapport kring ansvarsfull internationalisering.

Handlingsplanen innehåller aktiviteter för att bland annat säkerställa att Mittuniversitetet systematiskt undanröjer hinder och begränsningar för såväl studenter som medarbetare vad gäller tillträde till lärosätet, deltagande i studier och arbete, samt en väg ut från lärosätet till omgivande samhälle. Handlingsplanens aktiviteter möjliggör breddad rekrytering i såväl studier som arbete - oavsett om en student eller medarbetare har en internationell eller nationell bakgrund.

Handlingsplanen syftar även till att säkerställa att breddat deltagande är möjligt oavsett studentens etniska, sociala eller akademiska bakgrund samt att skapa förutsättningar för lärosätets medarbetare att utveckla internationella nätverk som stärker deras roll och kompetens inom utbildning och/eller forskning. Planen innehåller även aktiviteter för att identifiera åtgärder som gör att lärosätet skapar eller utökar möjligheterna att kunna attrahera, behålla och bygga långsiktiga relationer med internationella studenter och medarbetare.

<sup>10</sup> Handlingsplan för internationalisering (MIUN 2020/2363)

Genom att arbeta med breddat deltagande med befintliga student- och medarbetargrupper, samt alumner, hoppas Mittuniversitetet kunna få ett bra underlag för att ytterligare förbättra arbetet med breddad rekrytering.

### **Samverkan**

I det Regionala utvecklingsnätverket (RUN) samverkar sedan hösten 2011 Mittuniversitetet och 19 kommuner kring skolledarskap och skolutveckling. Mittuniversitetet har genom samverkanssamordnare direktkontakt med lärare på regionens gymnasieskolor och varje termin träffar lärosätet gymnasieskolorna för att tillsammans enas om kommande aktiviteter.

Gymnasiesamverkan har bland annat mynnat ut i en vetenskapsdag där de teoretiska programmets (några år även vård och omsorgsprogrammet) elever får träffa forskare för att inspireras inför gymnasiearbetet. Aktiviteten har genom åren lockat ett stort antal skolor att delta och når därmed många elever, cirka 1500 per år. Avsikten är att bredda rekryteringen. Fram till förra året hölls Vetenskapsdagen på Mittuniversitetets två campus men fjolårets och även årets har p.g.a. pandemin hållits på distans. Det har lett fram till att aktiviteten vidareutvecklats till ett webbkoncept som heter Vetenskapsportalen, där syftet fortsatt är att ge inspiration och stöd till gymnasiearbetet men också inspirera till högre studier. Vetenskapsdagen/Vetenskapsportalen riktar sig till elever och lärare på högskoleförberedande program i regionens gymnasieskolor. En fördel med portalen är att den är tillgänglig oavsett hur långt ifrån campus skolan ligger. Vetenskapsportalen i digital form har ytterligare ett tillgänglighetsperspektiv då materialet blir tillgängligt för elever med inlärningssvårigheter. RUN håller på att utarbeta en webbsida för lärare där man kan få stöd i hur materialet kan användas. En webbsida kommer även att skapas som riktar sig till elever för att ge inspiration till gymnasiearbetet. Sidan till elever kommer att innehålla information om vilka ämnen som finns och vad man kan forska om på universitetet.

I samarbete med gymnasieskolorna genomför Mittuniversitetet en uppsatstävling med syfte att öka kontaktytan och därmed bredda intresset att söka sig till högre studier.

Ett annan typ av samverkan är Barnens universitet som startade våren 2020. Primära målgrupperna är årskurserna 2, 5 och 8 men andra årskullar kan beröras. Övergripande syftet är att öka intresset för högre studier och forskning redan i tidig ålder. Exempelvis genomfördes i november 2020 en aktivitet där pojkar i årskurs 8 bjöds in att lyssna på en kille från vården och flickor från årskurs 8 att lyssna på en tjej från ingenjörssidan. Filmer har spelats in där barn får möta några av Mittuniversitetets forskare. För att nå ut med aktiviteterna nyttjar projektet RUN:s utvecklingsnätverk. Genom RUN kan projektet både sprida information och föra dialog om planerade aktiviteter samt uppföljning av dessa.

Inom RUN har även dialogmöten skett för att följa upp och vidareutveckla den pågående arbetsintegrerade lärarutbildningen vid Mittuniversitetet. Mittuniversitetet samverkar även med kommuner eller andra aktörer tex. lärcentrum som möjliggör ökad tillgång till högskolestudier inkl. verksamhetsförlagd utbildning utanför lärosätets huvudcampus.

### **Utbildningsformer**

En viktig del i Mittuniversitetet arbete med breddad rekrytering och breddat deltagande är Mittuniversitetets utbud av utbildningar på distans och sommarkurser. Ungefär hälften av

utbildningarna sker på distans vilket innebär att Mittuniversitetet är ett av de lärosäten i riket som har störst antal helårsstudenter inom distansutbildning.

Det stora utbudet av sommarkurser är en del av universitetets samlade ansträngningar att nå ut till grupper som annars inte har möjlighet att studera vid högskolan genom att förlägga en betydande del av utbildningsutbudet till en tid på året då risken att studierna kolliderar med ett aktivt arbetsliv är lägre. Under 2020 hade Mittuniversitetet det fjärde största utbudet av alla lärosäten i riket av sommarkurser och det största utbudet av fullskaliga utbildningsprogram. Den kompletterande pedagogiska utbildningen (KPU) förläggs under två sommarterminer och två vanliga terminer och är ett exempel på snabbspår som stimulerar både breddad rekrytering och livslångt lärande.

Mittuniversitetet har även ett flertal arbetslivsanknutna tvååriga program som genomförs på distans, tex webutveckling, nätverksdrift och processoperatör. Dessa program ökar Mittuniversitetets relevans i förhållande till studenter från hem utan tidigare akademisk anknytning.

För att stärka det livslånga lärandet har Mittuniversitetet vid sidan av det ordinarie utbildningsutbudet utvecklat konceptet BLAD – Behovsanpassat Lärande genom Anpassat Deltagande. Många företag och organisationer har svårt att säkerställa sin kompetensförsörjning till följd av att de inte kan få sina verksamheters förutsättningar att passa in i den ordinarie strukturen för högskoleutbildning, som kräver att de binder upp personal för utbildningsinsatser under lång sammanhängande tid. I BLAD är det deltagarnas, företagets eller organisationens behov som styr vilken utbildning som ska erbjudas i det enskilda fallet.

Universitetet bedriver också i bred samverkan med banker och försäkringsbolag det Vinnova-finansierade projektet BUFL – BranschUtveckling hos banker och Försäkringsbolag genom Flexibelt Livslångt lärande. Detta projekt är ämnat att genom flexibla metoder för teknikstött lärande i arbetslivet stärka kompetensförsörjningen och stimulera det livslånga lärandet. Ett övergripande mål är att forskning och utbildning ska tillgängliggöra kunskap för fler genom hela livet.

### **Studentstöd**

För att möjliggöra ett breddat deltagande finns olika typer av studentstöd vid Mittuniversitetet. De mest aktuella strategiska satsningarna kopplat till studentstöd är Supported Education (SEd) och stärkt studenthälsa.

SEd initierades 2020 och arbetar för att skapa en studiemiljö som gör att fler studenter väljer att fullfölja sin utbildning trots att studenterna upplever påfrestningar och motgångar kopplade till funktionsvariationer eller psykisk ohälsa. SEd skapar mer likvärdiga villkor för studenterna och bidrar till att både unga och äldre studenter fullföljer sina högre studier i större utsträckning. I dialog med en SEd-mentor utformas ett individualiserat och praktiskt stöd utifrån studentens önskemål och behov.

Under 2021 har Mittuniversitetet initierat ett långsiktigt arbete med stärkt studenthälsa. Arbetet bygger på regeringens uppdrag att stärka studenthälsan och internt avsatta medel. Syftet är att möjliggöra mer preventivt arbete för att minska studenternas psykiska och fysiska ohälsa samt

stärka stödet för studieovana studenter. Den strategiska satsningen på studenthälsan innefattar, utöver ökad bemanning för studenthälsans personal, ökad tid för kurator och sköterska. I satsningen ingår även personalökning i form av en pedagogisk resurs för att arbeta med arbetsmiljöfrågor samt att utveckla arbetet med självhjälpsverktyg. Detta för att ge ökad kunskap och verktyg om hur anställda och studenter kan identifiera och bemöta tidiga tecken på psykisk ohälsa hos studenter. Satsningen innebär att se över och öka stödet till studieovana studenter samt lyfta studenters hälsa till en organisatorisk nivå för att förstå hur arbetsmiljö, pedagogik och hälsa påverkar varandra samt studenten.

Utöver ovan nämnda strategiska satsningar finns studentstöd i form av bibliotekets studieverkstad där studenter kan få stöd och hjälp med akademiskt skrivande, söka artiklar och böcker, referenshantering, hjälp med Word och stöd i matematik. I samband med kursstart varje år ger universitetet föreläsningar om studieteknik. Föreläsningar om studieteknik spelas in och tillgängliggörs under ett år framåt. Både studenter och lärare erbjuds stöd av bibliotekets skrivhandledning. Skrivhandledarna och ”Skrivlyftet”, som nämns nedan, samverkar för att alla lärosätets studenter ska få möjlighet att utveckla sitt akademiska skrivande i samband med ämnesstudierna inom ramen för de program som de går på. För studenter med funktionsnedsättning som behöver stöd för att genomföra sina studier finns det möjlighet till kompensatoriskt stöd.

### **Medarbetarstöd**

Mittuniversitetets medarbetare behöver få förutsättningar och kompetensutveckling för att kunna ta rollen att arbeta med det livslånga lärandet som breddad rekrytering innebär.

Mittuniversitetet har därför initierat projektet Higher Education and Digitalisation (HEaD). Projektets övergripande syfte är att stärka Mittuniversitetets position i det teknikstödda och livslånga lärandet. Målsättningar för HEaD är att de pedagogiska utvecklingsarbetena med fokus på teknikstött och livslångt lärande leder till en kvalitetshöjning och kompetensutveckling i Mittuniversitetets utbildningsmiljöer. Målsättningen är att skapa och implementera en integrerad, samordnad och utvärderad modell och struktur gällande stöd för utvecklingen av digitaliserad utbildning. Utvecklingsarbetet sker i samarbete med Mittuniversitetets forskningsgrupp Higher Education and E-Learning (HEEL) med basen inom ämnena pedagogik och informatik.

Behovet av en ämnesintegrerad skrivdidaktik har även identifierats och 2017 initierades den utbildningsstrategiska satsningen ”Skrivlyftet”. Syftet är att stärka alla studenters kompetens i akademiskt skrivande och i yrkeslivets skrivande. Under perioden 2019–2023 är målsättning att ämnesintegrerad skrivdidaktik utvecklas och implementeras i Mittuniversitetets utbildningar. ”Skrivlyftet” erbjuds kontinuerligt till studenter på alla utbildningsnivåer samt att universitetslärare vid Mittuniversitetet ges förutsättningar för att kunna stötta studenterna i deras utveckling av kompetens i akademiskt skrivande och i yrkeslivets skrivande.

## 4. Hur följer lärosätet upp resultatet från arbetet med breddad rekrytering?

Som nämnts tidigare har Mittuniversitetet inga specifika mål kopplat till breddad rekrytering eller breddat deltagande vilket innebär att den uppföljning som sker är utifrån målen i Mittuniversitetets strategi. I och med detta sker den mest betydelsefulla uppföljningen inom ramen för verksamhetsdialogerna. Här sker behovsanpassad uppföljning av aktuella frågor, men också uppföljning av verksamhetens arbete gentemot strategin och andra åtaganden. Utgångspunkt är uppdragen i verksamhetsplan/aktivitetsplaner och de överenskommelser som har mynnat ut från tidigare dialogtillfällen. Med stöd av underlag från genomförda uppföljningar och andra viktiga överväganden diskuteras hur övergripande intressen kan konsolideras med frågor som har betydelse för den enskilda verksamheten.

En uppföljning som genomförs är att Mittuniversitetet kartlägger och följer den egna studentpopulationen minst en gång varje år med avseende på kön och ålder. Detta gäller även in- och utresande studenter. Utöver det sammanställer universitetet grupper av sökande utifrån boendelän, ålder och kön vid ansökan. Utbildningsnivå hos föräldrarna följs upp genom statistik som levereras av Universitetskanslersämbetet (UKÄ). Universitetet följer regelbundet upp från vilka kommuner sökande kommer ifrån samt vilka kommuner som har låg övergång till högre studier.

Mittuniversitetet har, 2016 och 2020, tagit hjälp av Sweco för att belysa vilken roll lärosätet spelar i regionen. Undersökningen fokuserar på kompetensförsörjning, utbildningsnivå, sysselsättning, tillväxt, regional ekonomi och attraktivitet<sup>11</sup>. Rapporten baseras på offentlig statistik, intervjuer med ett tiotal beslutsfattare på regional och kommunal nivå i de båda länen.

2020 tog Mittuniversitetet fram en analysrapport rörande studenternas sökande-, antagnings-, registrerings- och examinationsmönster<sup>12</sup>. Rapporterna har analyserats av Mittuniversitetets ledningsråd och Universitetsstyrelsen har informerats om utfallet. Rapporten planeras att följas upp under hösten 2021. Fokus blir effekter av pandemin och djupare analys i ett urval av program.

Effekter av arbetet med ökad attraktivitet följs upp i en varumärkesmätning och genom att följa utvecklingen för attraktivitetsindex för lärosäten i Sverige.

---

<sup>11</sup> SWECO rapport Mittuniversitetets betydelse för regional utveckling (MIUN 2020/2077)

<sup>12</sup> Analysrapport rörande studenternas sökande-, antagnings-, registrerings- och examinationsmönster (MIUN 2020/1240)

## SWOT-analys

Identifiera styrkor och svagheter med arbetet med breddad rekrytering. Identifiera utmaningar och de största hindren som lärosätet bedömer som viktiga att arbeta med. Redogör för vinster som lärosätet ser.

Förklara och reflektera över SWOT-analysen och hur den tagits fram.

För att få en helhetsbild av Mittuniversitetets arbete med breddad rekrytering och breddat deltagande har det genomförts en workshop och intervjuer.

Workshop hade temat ” Hur blir vi ett universitet som speglar samhällets mångfald?”. Syftet med workshopen var att samla in underlag om hur man ser på breddad rekrytering och breddat deltagande utifrån ett kvalitets- och demokratiperspektiv, samla in underlag hur Mittuniversitetet kan utveckla och stödja funktioner som bidrar till att främja breddad rekrytering och breddat deltagande.

Workshopen inleddes med föredragningar från Universitetskanslersämbetet och Sveriges förenade studentkårer (SFS). UKÄ pratade om *Vad vet vi om snedrekryteringen till högskolan?* och SFS pratade om *Breddad rekrytering och breddat deltagande - men sen då?* Efter föredragningarna genomfördes gruppdiskussioner där deltagarna fick reflektera över hur Mittuniversitetet arbetar idag, vad som behöver utvecklas, omvärldsfaktorer som påverkar samt vilka möjligheter i omvärlden som skulle kunna bidra till Mittuniversitetets utveckling av breddad rekrytering och breddat deltagande.

Workshopen vände sig till medarbetare och studenter vid Mittuniversitetet. Vid workshopen deltog cirka 44 personer bestående av medarbetare från akademien och stödfunktioner samt studenter. Presentationerna genomfördes på svenska men det fanns möjlighet att bidra på engelska vid gruppdiskussionerna.

Intervjuer genomfördes med 8 programansvariga, en proprefekt, 13 medarbetare som arbetar inom olika stödfunktioner och 11 studenter. Vid intervjuer har deltagarna fått reflektera över hur man arbetar med breddad rekrytering och breddat deltagande och vilka eventuella målgrupper man vänder sig till. Deltagarna fick reflektera över målgrupper som man tyckte var underrepresenterade och förslag på hur Mittuniversitetet skulle kunna utvecklas för att kunna attrahera och möjliggöra för målgrupperna att ansöka, bli antagna och klara utbildningen. Även möjliga samverkanspartner har lyfts. Förutom en studentintervju genomfördes intervjuerna på svenska.

Programansvariga som intervjuats kopplar till programmen:

- Webutveckling
- Informatik med inriktning systemutveckling
- Basåret
- Processoperatör
- Samhällsvetenskapliga programmet



- Grundläroverutbildningarna med inriktning F-3 och 4-6
- Sjuksköterskeutbildningen
- Socionomprogrammet

Stödfunktioner som intervjuats:

- Avdelningen för forsknings- och utbildningsstöd
- Universitetsbiblioteket och studentstöd
- Kommunikationsavdelningen

Majoriteten av medarbetarna som arbetar inom avdelningen för studieadministration var med på workshoppen som genomfördes för att lämna inspel.

Studenter som intervjuades går eller har gått nedanstående program:

- Masterprogram i turism
- Masterprogram i ekoteknik och hållbar utveckling
- Psykologprogrammet
- Risk- och krishanteringsprogrammet
- Ämnesläroverprogrammet

Utfallet från workshoppen och intervjuerna har sammanställts i nedanstående SWOT.

Styrkor	Svagheter
<ul style="list-style-type: none"> <li>• Brett utbildningsutbud med stort utbud av distansutbildning och flexibelt/teknikstött lärande</li> <li>• Brett och nära samarbete med regionen och kommuner</li> <li>• Bostadsgaranti</li> <li>• Kommunikationsinsatser tex. central studievägledning, öppet hus,</li> <li>• Etableringsgraden för Mittuniversitetets studenter har ökat senast åren</li> <li>• Jämställdheten avseende kön i teknikutbildningar har ökat</li> <li>• Ett studentnära pedagogiskt stöd inkl. studieverkstad och Supported Education</li> <li>• Medarbetare med starkt engagemang</li> <li>• Egen funktion/stöd för arbetslivsanknytning</li> </ul>	<ul style="list-style-type: none"> <li>• Behov av fler insatser riktade mot skolor i landsbygds kommunerna i regionen och lyfta betydelsen av högre utbildning</li> <li>• Mer Information på engelska på webben</li> <li>• Behov att nå ut så att de som har reell kompetens söker Mittuniversitetets utbildningar</li> <li>• Studenter upplever att marknadsföringen riktar sig till en alltför homogen grupp</li> <li>• Tappar många studenter första terminen pga. att man inte klarar skrivuppgifter</li> <li>• Behov av ökat pedagogiskt stöd även till studenter utan funktionsnedsättning</li> <li>• Tydligare synliggöra information om pedagogiskt stöd och aktiviteter kopplat till arbetsmarknad som finns</li> <li>• Brister gällande lokal studievägledning</li> <li>• Stödinsatser för internationella studenter tex. stöd att hitta praktikplats.</li> </ul>
Möjligheter	Hot
<ul style="list-style-type: none"> <li>• Tillgänglighet ger en konkurrensfaktor gentemot många andra universitet</li> <li>• Större utbud av kurser som ges på engelska skulle ev. locka fler studenter med annan bakgrund än svensk</li> <li>• Fler kurser på A-nivå gör att fler kan lockas att påbörja sina studier vid Mittuniversitetet</li> </ul>	<ul style="list-style-type: none"> <li>• Högkonjunktur påverkar om man väljer studier eller arbete</li> <li>• Politiska läget</li> <li>• Förutfattade meningar om vad högre utbildning är och om att studentgruppen är en homogen grupp hos de som ansöker</li> </ul>

<ul style="list-style-type: none"> <li>• Använda alumner med icke-akademisk bakgrund i större utsträckning som ambassadörer/förebilder</li> <li>• Pandemin har inneburit att allt fler upptäcker att högre utbildningar på distans fungerar</li> <li>• Utvecklingsarbete gällande inkluderande kommunikation</li> <li>• Utvecklingsarbete gällande stödet till lärare när det gäller kommunikationskanaler till studenter</li> <li>• Utveckling av introduktionskurs för nya studenter inkluderande akademiskt skrivande och studieteknik</li> <li>• Fortsatt arbete med studentinflytande och studentmedverkan på bred front och i tidigt läge</li> </ul>	<ul style="list-style-type: none"> <li>• Geografisk lokalisering och påverkan regionalt. Stora avstånd och gles befolkade län som upptagningsområden</li> <li>• Grundskolan och gymnasiet förmåga att motivera till ytterligare studier</li> <li>• Influensers och andra kända medieprover (Youtube) kanske bidrar till en bild av att man lätt kan klara sig utan utbildning</li> <li>• Sveriges rykte när det gäller hantering av pandemin i förhållande till internationell rekrytering</li> <li>• Distansstudier kan vara ett hinder för studieovana och för studenter som är teknikovana</li> <li>• Bristande kunskaper från grundskolan och gymnasiet</li> </ul>
--	--

Arbetet med självvärderingen har synliggjort att Mittuniversitetet genomför flera aktiviteter för att både bredda rekryteringen och bredda deltagande. Det finns ett stort engagemang hos medarbetare och arbetet går i linje med Mittuniversitetets strategi. Det finns dock behov av universitetsövergripande samordning.

Mittuniversitetet utbildningsutbud och det stora utbudet av distansutbildning främjar bland annat breddad rekrytering. Även olika kommunikationsinsatser och samarbetet med regioner och kommuner möjliggör för fler personer att se möjligheten med högre utbildning. Studenter som intervjuats signalerar dock om behovet av mer målgruppsorienterad marknadsföring tex. utifrån olika livssituationer och åldersgrupper. Detta är ingenting som framgått av Mittuniversitetets egna uppföljningar kopplat till marknadsföring men är något som behöver beaktas framöver. Det finns även en möjlighet att använda alumner med icke-akademisk bakgrund i större utsträckning som ambassadörer för olika program.

För att möjliggöra breddat deltagande har Mittuniversitetet ett studentnära pedagogiskt stöd men det upplevs ofta svårt att hitta, både av studenter och medarbetare. Behovet av pedagogiskt stöd blir också allt större. Det gäller stödet till studenter med någon form av funktionsnedsättning men även studenter utan funktionsnedsättning. Programansvariga som intervjuats signalerar om att Mittuniversitetet tappar många studenter första terminen pga. att studenterna inte klarar skrivuppgifter. Tappet skulle eventuellt vara mindre om informationen om det pedagogiska stödet hittats och tillvaratagits av studenter. För att stävja tappet pågår utvecklingsarbete med att upprätta en introduktionskurs och lärare får stöd när det gäller kommunikationskanaler till studenter. Viktigt är att information även finns på engelska.

För att bredda rekryteringen till högre utbildning finns det även ett antal aktiviteter som behöver utvecklas som berör samtliga lärosäten. Det handlar bland annat om behovet att identifiera hur gruppen ungdomar med bra betyg från studieovana miljöer kan lockas till högre utbildning. Det krävs även mer forskning som visar vilka möjligheter som finns med breddad rekrytering. Aktiviteterna kan med fördel genomföras nationellt.

