



Enskilda Högskolan Stockholm

## Självvärdering

Dokument: Universitetskanslerämbetets granskning  
av lärosätenas kvalitetssäkringsarbete

26 november 2021



Enskilda Högskolan  
Stockholm



## Del 1 i självvärderingen: kvalitetssystemet vid Enskilda Högskolan Stockholm

I kvalitetssystemet vid Enskilda Högskolan Stockholm (EHS) ingår två komponenter som samspelar med varandra:

- ett systematiskt kvalitetsarbete med sju aktiviteter för att följa upp, analysera och förbättra utbildningarna
- kvalitetssäkring inför beslut i den kollegiala organisationen

Till stöd för det systematiska kvalitetsarbetet finns en *Handlingsplan för systematiskt kvalitetsarbete vid EHS* (här kallad *Handlingsplanen*). Detta dokument innehåller även policy och riktlinjer för det systematiska kvalitetsarbetet.

Till stöd för det kollegiala beslutsfattandet finns därtill en formell delegation från styrelsen och vidare genom organisationen till kollegierna, *Delegation för beslut om utbildning vid EHS* (här kallad *Delegationsordningen*) med riktlinjer för kvalitetssäkring inför beslut som rör utbildning, studenter och doktorander, samt ett övergripande regelverk för utbildning och forskarutbildning *Utbildningsordning vid EHS* (här kallad *Utbildningsordningen*).

Kvalitetssystemet är anslutet till och utgår från högskolans strategi, genom att analyser och planerade kvalitetsförbättringar för varje utbildning ingår i högskolans ordinarie verksamhetsplaner och verksamhetsberättelser.

*Handlingsplanen* innefattar högskolans kvalitetspolicy. Där framgår att all utbildning och verksamhet ska främja och genomsyras av sex perspektiv som också skall utgöra grunden för kvalitetssystemet:

1. lärande som utvecklar studenters och doktoranders kreativitet, reflekterande och kritiska förmåga
2. bästa förutsättningar för studenternas lärande i en internationellt orienterad vetenskaplig miljö
3. att forskning och utbildning befruktar varandra och kommer till nytta i civilsamhället
4. studenters och doktoranders inflytande över utbildning och studiesituation
5. ett tydligt jämställdhets- och likabehandlingsperspektiv
6. ett socialt och ekologiskt hållbart samhälle.

Kvalitetssystemets aktiviteter tar dessa perspektiv som utgångspunkt.

### Det systematiska kvalitetsarbetet



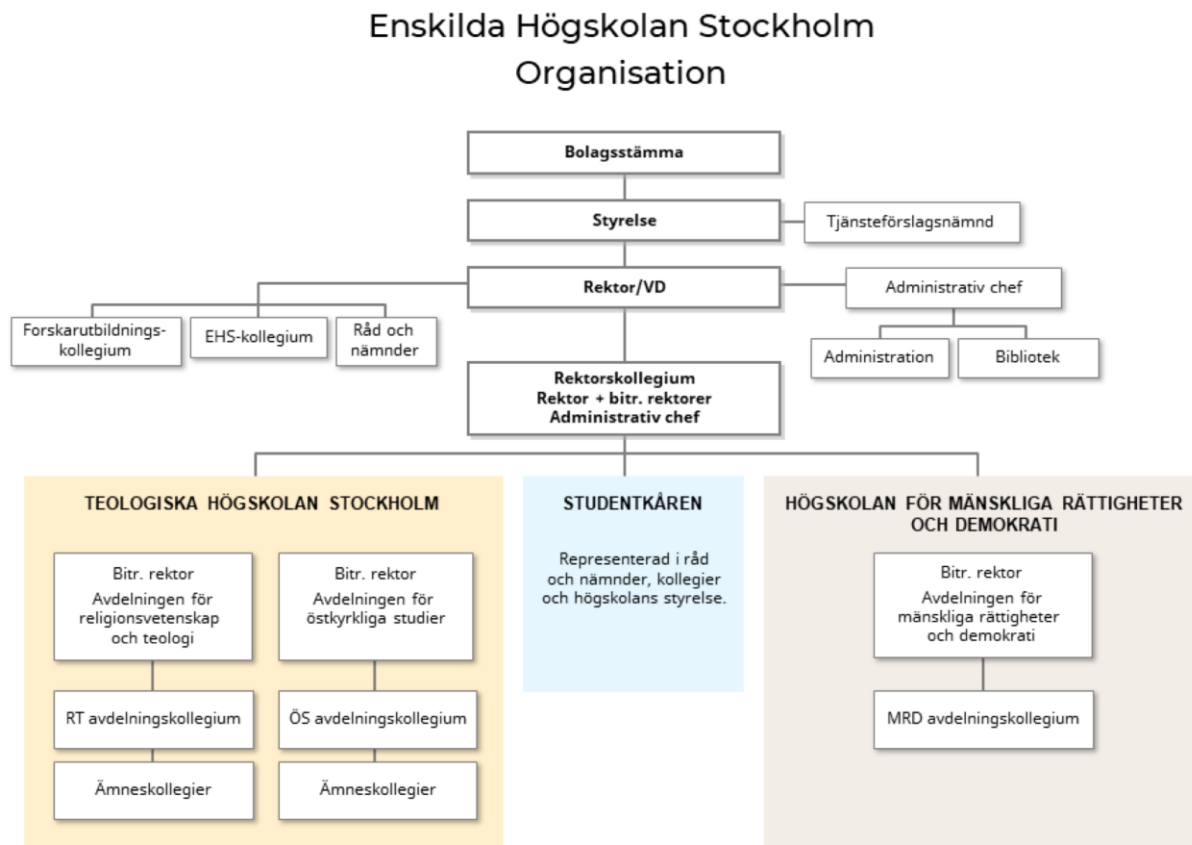
Kvalitetssystemet är anpassat för ett utbildningsnära kvalitetsarbete vid ett mindre lärosäte med sju grundläggande aktiviteter. I figuren åskådliggörs de aktiviteter som utgör basen för kvalitetssystemet.

Aktiviteter beskrivs på detaljnivå i *Handlingsplanen*. Studenternas uppfattningar följs upp genom enkätundersökningar i aktivitet 1 och via kårens studeranderepresentanter i aktivitet 2. Kurserna följs upp genom kursvärderingar i aktivitet 3. Inom ramen för aktivitet 4, Programvärderingar, granskas minst en utbildning om året av externa sakkunniga enligt en till *Handlingsplanen* bilagd instruktion, och samtliga utbildningar granskas under en sexårsperiod. Genom aktivitet 5 säkras examensmålen.

Notera att aktivitet 6, Verksamhetsberättelse/plan, står i centrum. I denna aktivitet ingår att analysera resultat och information från uppföljningar och granskningar i aktiviteterna 1–5 samt att planera förbättringsåtgärder för varje utbildning och följa upp genomförandet av dessa. På så sätt bildar aktiviteterna en förbättringscykel för systematiskt kvalitetsarbete som innefattar att följa upp, analysera, planera och genomföra förbättringar. Kvalitetssystemet är alltså sammankopplat med högskolans strategiska planering och uppföljning via en och samma verksamhetsplanerings- och uppföljningsprocess. Aktivitet 7 gäller förbättring av själva kvalitetssystemet

*Handlingsplanen* bygger på att avdelningskollegier och ämneskollegier deltar aktivt i analyserna av den information som genereras av handlingsplanens aktiviteter och i planeringen av förbättringsåtgärder för varje utbildning. Vad som är bra kvalitet måste tolkas i sin kontext, vilket aktiviteterna syftar till att möjliggöra. Utvecklingsarbetet genomförs av de lärare och forskare som undervisar och bedömer studenter i det dagliga arbetet. Lärarnas och övriga medarbetares kompetens är därför en förutsättning för att kvalitetssystemet kan förverkligas enligt de principer som finns tillgängliga i *Handlingsplanen*.

Kvalitetssäkring vid beredning och beslut



EHS kvalitetssystem tar sin utgångspunkt i en kollegial struktur som bygger på att kollegier på olika organisationsnivåer tar ansvar för att verksamheten genomförs enligt gällande föreskrifter och avtal, samt interna och externa regelverk. Den kollegiala strukturen består av tre nivåer: rektorskollegiet som leds av rektor, avdelningskollegiet som leds av en biträdande rektor, samt ämneskollegiet som leds av en ämnesföreträdare. För forskarutbildningen, som är under fortsatt uppbyggnad, finns ett gemensamt kollegium som för närvarande leds av rektor.

Till den kollegiala strukturen fogas en administrativ struktur som består av en administrativ chef med en administration på central nivå, studierektorer på avdelningsnivå och för forskarutbildningen samt sekreterare i ämneskollegierna. Studierektorerna och den centrala administrationen tillhandahåller information till kollegierna och verkställer beslut som fattas inom kollegierna.

I *Delegationsordningen* framgår vem som fattar vilka beslut som rör utbildning och forskarutbildning samt instruktioner för handläggning och kvalitetssäkring vid beredning och

beslut i högskolans kollegier. Följande beslut rör kvalitetssäkring av utbildningens utformning och examensfordringar:

- Inrättande av ny kurs eller nytt program
- Avveckling av kurs eller program
- Allmän studieplan för forskarutbildning
- Lokal examensbeskrivning (om separat sådan finns)
- Utbildningsplan för program på grund- och avancerad nivå
- Kursplan

### **Kvalitetssystemets utveckling över tid**

Kvalitetsarbetet vid EHS har det senaste decenniet möjliggjort för högskolan att söka och beviljas utökade examensrätter på högre nivåer efter omfattande granskningar av våra utbildningar. År 2016 beviljades tillstånd att utfärda examina på forskarnivå inom området Teologi och religionsvetenskap, och år 2017 beviljades masterexamen inom området Mänskliga rättigheter.

Nuvarande kvalitetssystem har vidareutvecklats från det system som fastställdes av högskolans styrelse år 2015, *Kvalitetssäkring vid THS<sup>1</sup> 2016–2019*. Detta system innefattade bland annat en delegationsordning med instruktioner till kollegierna och ett pedagogiskt utvecklingsprogram. Tonvikten i instruktionerna för kvalitetssäkring låg på progression och forskningsanknytning.

Under 2019 genomgick systemet en större revision som resulterade i *Program och handlingsplan för systematiskt kvalitetsarbete vid EHS 2020–2023*. De kollegiala arbetsformerna från tidigare system kvarstod; kvalitetsarbetets förbättringscykel förtydligades och en periodisk handlingsplan för kvalitetsgranskning enligt ESG:s standarder och riktlinjer introducerades. Sedan 2019 har kvalitetsarbetet avrapporterats i enheternas kvalitetsrapporter och i högskolans verksamhetsberättelse.

Vid en uppföljning hösten 2020 av implementeringen av kvalitetssystemet beslutades att ytterligare förtydliga kvalitetsarbetets aktiviteter och koppla dessa tydligare till strategi och verksamhetsplanering, samt att samla högskolans övergripande regler för utbildningen i ett dokument, *Utbildningsordningen*. Under våren 2021 genomfördes den första externa granskningen av ett utbildningsprogram enligt den instruktion som återfinns i nu gällande *Handlingsplan*.

Vi bedömer att systemet nu i stort sett uppfyller de krav som bör ställas. Implementeringen av de senaste förändringarna behöver stabiliseras och mindre justeringar i kvalitetssystemet kan därvid visa sig behövliga. Efter 2024, när alla utbildningar har granskats i en sexårscykel, kommer vi att utvärdera hela kvalitetssystemet och överväga om systemet behöver en mer omfattande förändring.

---

<sup>1</sup> THS är en förkortning av högskolans tidigare namn; Teologiska Högskolan Stockholm,.

## Del 2 i självvärderingen: bedömningsområdena

I den andra delen av självvärderingen ska lärosätet beskriva och analysera sitt kvalitetssystem och kvalitetsarbete utifrån de sex bedömningsområdena. Lärosätet ska analysera och visa hur kvalitetssystemet och kvalitetsarbetet uppfyller bedömningsgrunderna för respektive bedömningsområde. Lärosätet ska kunna belägga att det valda tillvägagångssättet säkerställer kvaliteten i utbildningarna och identifierar ytterligare förbättringsbehov. Lärosätet ska även förhålla sig till utfallet av tidigare granskningar, såväl egeninitierade som externa utvärderingar. Lärosätet ska också förhålla sig till resultatet av UKÄ:s lärosätetillsyn. Utöver bedömningsgrunderna kan det även finnas andra delar som är relevanta att beskriva inom ett bedömningsområde. Bedömningsgrunderna behöver inte redovisas i någon särskild ordning.

Varje bedömningsområde inleds med en beskrivande text av området följt av de bedömningsgrunder som ingår i området. Därefter följer en vägledande text som syftar till att tydliggöra hur lärosätena ska visa att bedömningsområdet är uppfyllt.

**Självvärderingen bör som mest omfatta 70 A4-sidor i 12 punkters textstorlek.**





## Innehåll, del 2

<b>1. Bedömningsområde: Styrning och organisation</b> .....	8
1.1 Lärosätets kvalitetssystem är uppbyggt för att säkerställa kvaliteten .....	10
1.2 Lärosätet har en kvalitetssäkringspolicy.....	11
1.3 Lärosätet har en ändamålsenlig och tydligt definierad ansvarsfördelning för kvalitetsarbetet .....	12
1.4 Lärosätet har systematiska processer .....	13
1.5 Lärosätet säkerställer att resultat och slutsatser systematiskt tas till vara .....	15
1.6 Lärosätet säkerställer att den information som genereras publiceras och kommuniceras .....	15
<b>2. Bedömningsområde: Förutsättningar</b> .....	17
2.1 Lärosätet säkerställer den undervisande personalens kompetens .....	18
2.2 Lärosätet säkerställer en främjande miljö.....	19
2.3 Lärosätet säkerställer infrastruktur, studentstöd och läranderesurser .....	21
2.4 Lärosätet säkerställer att studenter och doktorander ges goda förutsättningar ....	22
<b>3. Bedömningsområde: Utformning, genomförande och resultat</b> .....	24
3.1 Lärosätet har en tydlig ansvarsfördelning samt ändamålsenliga rutiner och processer .....	25
3.2 Lärosätet säkerställer att studenterna uppmuntras ta en aktiv roll i lärandeprocesserna .....	28
3.3 Lärosätet säkerställer ett nära samband mellan forskning och utbildning .....	29
3.4 Lärosätet säkerställer en tydlig koppling mellan mål, lärandeaktiviteter och examinationer.....	31
3.5 Utifrån kontinuerliga uppföljningar och regelbundna granskningar vidtar lärosätet åtgärder.....	33
3.6 Lärosätet säkerställer att granskningsresultat publiceras och att åtgärder kommuniceras.....	36
3.7 Lärosätet har och tillämpar goda rutiner för antagning av studenter och doktorander .....	36
<b>4. Bedömningsområde: Jämställdhet</b> .....	38
4.1 Lärosätet säkerställer ett systematiskt arbete med att beakta jämställdhet.....	39
<b>5. Bedömningsområde: Student- och doktorandperspektiv</b> .....	40
5.1 Lärosätet säkerställer att studenter och doktorander kan utöva inflytande över utbildningen .....	41
<b>6. Bedömningsområde: Arbetsliv och samverkan</b> .....	43
6.1 Lärosätet säkerställer att utbildningarna utvecklar studenternas och doktorandernas beredskap att möta förändringar i arbetslivet.....	44

# 1. Bedömningsområde: Styrning och organisation

Lärosätets kvalitetssystem är uppbyggt med strukturer, rutiner och processer för att säkerställa hög kvalitet på utbildningarna. Kvalitetssystemet för utbildning relaterar till lärosätets övergripande mål och strategier.

Kvalitetssystemet inbegriper all utbildning på samtliga nivåer inom lärosätet och det finns en tydlig ansvarsfördelning. Regelverk, policyer och rutiner är väl dokumenterade och lättillgängliga för medarbetare, studenter, doktorander och avnämare. Kvalitetssystemet är utformat så att det främjar delaktighet, engagemang och ansvar hos såväl lärare och övrig personal som studenter och doktorander.

Kvalitetssystemet är effektivt, välfungerande och används konsekvent inom hela verksamheten. Lärosätet har en välfungerande förbättringscykel, vilket innebär att lärosätet på central nivå arbetar systematiskt med att följa upp, utvärdera och utveckla kvalitetssystemet och kvalitetsarbetet. Den information som tas fram inom kvalitetssystemet ger underlag till den strategiska styrningen av lärosätets utbildningsverksamhet. Med hjälp av kvalitetssystemet identifierar lärosätet utvecklingsbehov och utvecklar utbildningsverksamheten. Lärosätet har systematiska processer och rutiner för att säkerställa att informationen publiceras och kommuniceras till relevanta intressenter, såväl interna som externa, och att den får en god spridning inom organisationen.

## **Vägledning till lärosätet:**

Visa hur kvalitetssystemet uppfyller bedömningsgrunderna för området, bland annat genom att beskriva vilka policyer, eller motsvarande, rutiner och processer som bidrar till detta. Beskrivningen ska visa hur kvalitetssystemet stöder lärosätets profil, genomförandet av lärosätets strategi och hur systemet hjälper lärosätet att uppnå målen för utbildningsverksamheten. Visa även hur lärosätets kvalitetssystem bidrar till att identifiera utvecklingsområden och vidta relevanta åtgärder.

Om lärosätet har flera olika kvalitetssäkringspolicyer, eller motsvarande, för olika delar av sin utbildningsverksamhet, ska i de fall det är relevant samtliga kvalitetssäkringspolicyer beskrivas. Det ska framgå om lärosätet har en centraliserad eller decentraliserad organisation för kvalitetsarbetet. En beskrivning av och motivering för den valda organisationen ska ges. Ge gärna exempel på en fråga som lärosätet har arbetat med och som åskådliggör hur kvalitetssystemet fungerar i sin helhet.

Lyft vid behov ytterligare aspekter som är viktiga för den systematiska utvecklingen av Ge belägg för att kvalitetssystemet är välfungerande, effektivt och att det utvecklas systematiskt utifrån den information som genereras inom kvalitetssystemet.

### **Bedömningsgrunder:**

*1.1 Lärosätets kvalitetssystem är uppbyggt för att säkerställa kvaliteten i utbildningarna och det relaterar till övergripande mål och strategier som lärosätet fastställt för sin utbildningsverksamhet.*

*1.2 Lärosätet har en kvalitetssäkringspolicy, eller motsvarande, som är offentlig och en del av den strategiska styrningen.*

*1.3 Lärosätet har en ändamålsenlig och tydligt definierad ansvarsfördelning för kvalitetsarbetet.*

*1.4 Lärosätet har systematiska processer som uppmuntrar till delaktighet, engagemang och ansvar hos lärare, övrig personal samt studenter och doktorander.*

*1.5 Lärosätet säkerställer att de resultat och slutsatser som genereras av kvalitetssystemet systematiskt tas tillvara i den strategiska styrningen, kvalitetsarbetet och i utvecklingen av kvalitetssystemet.*

*1.6 Lärosätet säkerställer att den information som genereras av kvalitetssystemet publiceras och kommuniceras på ett ändamålsenligt sätt med relevanta intressenter och får en spridning inom organisationen.*

### **Lärosätets redogörelse:**

## **INTRODUKTION TILL EHS GÄLLANDE BEDÖMNINGSSOMRÅDE 1**

*Ur högskolans mål och strategier: Utnyttja den enskilda och mindre högskolans möjlighet till flexibilitet, kreativitet och förmåga att pröva nya vägar. Rutiner för kvalitetssäkring måste samtidigt finnas på plats.*

Enskilda Högskolan Stockholm (EHS) är en enskild utbildningsanordnare som ser som sitt uppdrag att sörja för att enskilda organisationer inom civilsamhället rustas att ta ansvar för samhällsutvecklingen. Detta innebär för det första att kunskap om mänskliga rättigheter och demokrati genereras och integreras med civilsamhällets organisationer, såsom biståndsorganisationer, kyrkor, och andra enskilda samhällsaktörer. För det andra innebär det att regionalt och nationellt rusta de kyrkor som vid lärosätets grundande var att betrakta som icke-statliga aktörer, vilket idag numera också omfattar Svenska kyrkan, att tillgodogöra sig kunskap och kompetens såväl för samfundens interna utveckling som för samhällets allmänna utveckling. För det tredje innebär det att nationellt och inom EU erbjuda de ortodoxa kyrkorna kunskap och kompetens som stärker deras utveckling som samfund och som samhällsaktörer. Utöver detta vill EHS vara en lärdomsanstalt som allmänt bidrar till ökad förståelse för religion, kultur och demokrati i samhället.

EHS är ett icke-vinstdrivande aktiebolag som ägs i sin helhet av trossamfundet Eumeniakyrkan. Rollfördelningen mellan Eumeniakyrkan som ägare och EHS styrelse och ledning följer aktiebolagslagens bestämmelser med bolagsstämman som EHS högsta

beslutande organ, därunder en styrelse som är övergripande ansvarig för högskolan och under styrelsen en rektor, tillika verkställande direktör, som rapporterar till styrelsen.

Den dagliga styrningen utgår från rektor och övriga ledamöter i rektorskollegiet (för närvarande tre biträdande rektorer, varav en också är prorektor, och den administrativa chefen), vilka ansvarar för lärosätets övergripande frågor och gemensamma utveckling. De tre avdelningskollegierna, som leds av respektive biträdande rektor, ansvarar för drift och utveckling av kärnverksamheten medan lärosätets centrala administration leds av en administrativ chef.

## BEDÖMNINGSGRUNDER

### **1.1 Lärosätets kvalitetssystem är uppbyggt för att säkerställa kvalitet i utbildningarna och det relaterar till övergripande mål och strategier som lärosätet fastställt för sin utbildningsverksamhet.**

I kvalitetssystemet vid Enskilda Högskolan Stockholm (EHS) ingår, som framgår av ovanstående beskrivning, två huvudsakliga komponenter, nämligen

- ett systematiskt kvalitetsarbete med sju aktiviteter för att följa upp, analysera och förbättra utbildningarna
- kvalitetssäkring inför beslut i den kollegiala organisationen

Den första komponenten bildar en årlig förbättringscykel för att säkra och utveckla kvaliteten i befintliga utbildningar, medan den andra komponenten syftar till kvalitetssäkring av nya eller reviderade utbildningar som ännu inte har varit igång länge nog för att kunna följas upp och granskas.

Som har nämnts i självvärderingens första del finns till stöd för det systematiska kvalitetsarbetet en *Handlingsplan för systematiskt kvalitetsarbete vid EHS* (här kallad *Handlingsplanen*). Till stöd för kvalitetssäkring inför beslut finns en *Delegationsordning* med riktlinjer för kvalitetssäkring inför beslut som rör utbildning, studenter och doktorander, och en *Utbildningsordning* som utgör högskolans övergripande regelverk för utbildning på alla nivåer.

Det systematiska kvalitetsarbetet är i grunden uppbyggt för att säkerställa kvalitet i varje befintlig utbildning på grundnivå, avancerad nivå och forskarnivå. Kvalitetsarbetets sju aktiviteter innefattar att systematiskt följa upp, analysera och förbättra högskolans utbildningsprogram och forskarutbildningar. De primära analysenheterna vid programgranskningar, med externa granskare, liksom vid säkring av examensmålen, är de konkreta utbildningar som programstudenterna eller doktoranderna faktiskt genomgår, och det är också för var och en av dessa utbildningar som kvalitetsförbättringar planeras och genomförs. De sex principer som enligt *Handlingsplanen* ska genomsyra utbildningen, liksom de nationella examensfordringarna och andra nationella och lokala mål, ska beaktas vid all uppföljning och utvärdering, liksom vid kvalitetssäkring inför beslut.

Högskolans strategidokument finns bilagt till *Handlingsplanen*. Kvalitetssystemet relaterar till högskolans övergripande mål och strategier genom att uppföljningen och planeringen av kvalitetsarbetet i utbildningarna numera är integrerat i högskolans ordinarie verksamhetsplanerings- och uppföljningsprocess (se aktivitet nr 6 i *Handlingsplanen*). Denna process fyller förstås i sin tur syftet att realisera högskolans mål och strategier.

Tillika innefattar den ordinarie processen för verksamhetsplanering och uppföljning att säkra förutsättningarna för kvalitet i utbildning och forskarutbildning. Bland frågor som har bäring på såväl strategisk som kvalitetsmässig utveckling av utbildningen kan nämnas forskningens utveckling, finansiering, utbudet av program och inriktningar, kompetensförsörjningen av lärare, student- och doktorandrekrytering, samt infrastruktur och stöd.

***Självvärdering och planerade förbättringar:***

Vår bedömning är att kriteriet i denna bedömningsgrund är uppfyllt.

Uppföljning och planering av kvalitetsarbetet har införts i verksamhetsberättelser och kvalitetsrapporter för 2019–2020 och i verksamhetsplaner för 2022. En förbättrad integration av kvalitetsarbetet i en mer utvecklad, strategiskt grundad verksamhetsstyrning kommer att kräva ett fortsatt fokus från ledningens sida i ett par år framöver med målet att hela organisationen och studenterna ska bli väl förtrodda med vad som därvid krävs och vilka möjligheter till förbättrat kvalitetsarbete som kan tas till vara.

## **1.2 Lärosätet har en kvalitetssäkringspolicy, eller motsvarande, som är offentlig och en del av den strategiska styrningen.**

Kvalitetssäkringspolicyn ingår i *Handlingsplanen* som är publicerad på högskolans webbplats och är en del av den strategiska styrningen. I policyn föreskrivs bland annat att all utbildning och verksamhet vid EHS ska främja och genomsyras av sex prioriterade perspektiv.

1. lärande som utvecklar studenters och doktoranders kreativitet, reflekterande och kritiska förmåga
2. bästa förutsättningar för studenternas lärande i en internationellt orienterad vetenskaplig miljö
3. att forskning och utbildning befruktar varandra och kommer till nytta i civilsamhället
4. studenters och doktoranders inflytande över utbildning och studiesituation
5. ett tydligt jämställdhets- och likabehandlingsperspektiv
6. ett socialt och ekologiskt hållbart samhälle.

Vidare konstateras att ett systematiskt kvalitetsarbete är nödvändigt för att högskolan ska förverkliga sina mål och strategier.

***Självvärdering och planerade förbättringar:***

Vår bedömning är att kriteriet i denna bedömningsgrund är uppfyllt.

### 1.3 Lärosätet har en ändamålsenlig och tydligt definierad ansvarsfördelning för kvalitetsarbetet.

Ansvarsfördelningen för kvalitetsarbetets sju centrala aktiviteter finns definierad i *Handlingsplanen* och sammanfattas nedan. I Bilaga 4 *Extern programgranskning och granskning av examensmål* finns riktlinjer som berör den praktiska ansvarsfördelningen vid externa granskningar. Nedan följer en sammanfattning av ansvarsfördelningen för kvalitetsarbetets sju aktiviteter.

Aktivitet	Ansvarig	Genomföra
1. Studentundersökningar mm	Rektorskollegiet	Kommunikationsavdelningen
2. Studentkårens synpunkter	Studentkåren	Studentkåren
3. Kursvärderingar	Kursansvarig lärare	Kursansvarig lärare
4. Programvärderingar	Rektorskollegiet	Biträdande rektor, studierektor, extern granskare
5. Säkring av nationella och lokala examensmål	Biträdande rektor och studierektor	Studierektor och avdelningskollegium
6. VP och VB	Rektor	Biträdande rektor, studierektor, kvalitetsrådet
7. Uppföljning av kvalitetssystemet	Rektorskollegiet	Rektorskollegiet

För arbetet med den sjätte aktiviteten, verksamhetsplan och verksamhetsberättelse, kan noteras att från 2019–2020 har verksamhetsberättelse/kvalitetsrapporter skrivits både på gemensam nivå och på avdelningsnivå, och inför 2022 skrivs verksamhetsplaner på båda nivåerna.

Högskolans verksamhetsplaner på avdelningsnivå ska inkludera ett avsnitt för varje utbildningsprogram och forskarutbildningsämne som analyserar, följer upp och initierar förbättringsåtgärder baserat på föregående års kvalitetsarbete och särskilt då på resultaten från aktiviteterna 1–5. Analysen ska inbegripa en bedömning av hur de sex perspektiv, som all verksamhet vid högskolan ska främja och genomsyras av, bearbetas i högskolans utbildningsprogram och i VP ska framgå vilka kvalitetshöjande åtgärder för varje utbildning som behöver stå i fokus under det kommande året.

Vad gäller aktivitet 2, studentkårens synpunkter, kan noteras följande. Studentkåren är representerad i alla organ som beslutar om undervisningen, och har också en plats i Kvalitetsrådet och i högskolans styrelse. Doktorandrådet är representerat i

Forskarutbildningskollegiet. Innan verksamhetsberättelser och verksamhetsplaner fastställs bereds studentkåren möjlighet att inkomma med synpunkter.

Kvalitetssäkringen av utbildning sker inte enbart genom kvalitetsarbetets sju centrala aktiviteter utan även fortlöpande vid handläggning och beslut som rör utbildningen, studenterna och doktoranderna. En tydlig ansvarsfördelning finns i *Delegationsordningen*, som även innehåller riktlinjer för handläggning, och de regler som ska följas finns i *Utbildningsordningen*. Ansvarsfördelningen följer närhetsprincipen vilket innebär att ansvaret ska ligga på den lägsta ändamålsenliga nivån i organisationen. För en mer detaljerad beskrivning av denna ansvarsfördelning, se bedömningsgrund 3.1 nedan.

#### ***Självvärdering och planerade förbättringar:***

Ansvaret för vad som i *Handlingsplanen* benämns "Åtgärder och återkoppling" är fortfarande otydligt i relation till de olika nivåer där vi enligt närhetsprincipen behöver arbeta med analys och förbättringsåtgärder i utbildningen. Ansvaret för att identifiera, genomföra och följa upp förbättringsåtgärder efter analys av tillämpliga delar av resultatet i aktiviteterna 1–5 behöver fördelas som följer: Analys och planerade åtgärder som är specifika för ett visst program eller forskarutbildningsämne infogas utbildningsvis i avdelningarnas VP som genomförs i ämneskollegierna och följs upp i avdelningskollegiet. Kvalitetsfrågor som är gemensamma för flera utbildningar inom en avdelning hanteras likaledes på avdelningsnivå med stöd av avdelningarnas VP. Kvalitetsfrågor som går över avdelningsgränserna hanteras, beroende av frågans karaktär, av forskarutbildningskollegiet, rektorskollegiet eller administrativ chef med stöd av gemensam VP eller administrativa avdelningens VP.

Vår bedömning är att kriteriet i denna bedömningsgrund är till större delen uppfyllt. Det behövs emellertid ytterligare tid för förankring och kommunikation runt ansvarsfördelningen i det interna arbetet för att hela organisationen och studenterna ska känna sig förtrogna och bekväma med en delvis ny och mer formaliserad ordning.

#### **1.4 Lärosätet har systematiska processer som uppmuntrar till delaktighet, engagemang och ansvar hos lärare, övrig personal samt studenter och doktorander.**

Kvalitetsarbetets sju aktiviteter utgör systematiska processer som involverar ämneskollegier och avdelningskollegier, samt det högskoleövergripande forskarutbildningskollegiet, där lärare, studenter och doktorander ingår eller är representerade.

Arbetet i kollegierna, som ingått även i tidigare versioner av kvalitetssystemet, utgör i sig systematiska processer som dokumenteras genom protokoll i en serie för varje kollegium. Det kollegiala kvalitetsarbetet har sammanfattats i verksamhetsberättelser i form av kvalitetsrapporter för 2019 och 2020.

Ansvaret, engagemanget och delaktigheten i det kollegiala arbetet uppmuntras genom delegation av formell beslutskapacitet och ansvar för beredning inför beslut i centrala

frågor som rör utbildningen och forskarutbildningen, se *Delegationsordningen*. För att säkra transparens och rättssäkerhet i de beslut som fattas, oberoende av beslutsfattare, finns *Utbildningsordningen* som innehåller högskolans övergripande regelverk för utbildning och forskarutbildning.

För planering, administration och informationshantering för utbildningen på grund- och avancerad nivå finns en systematisk process som vid EHS kallas för Årscykeln. Här har studierektorerna en central samordnande roll, dels mellan kärnverksamhetens avdelningar, dels i skärningen mellan dessa och den administrativa enheten.

För planering, administration och informationshantering för forskarutbildningen sker arbetet främst i Forskarutbildningskollegiet med stöd av en studierektor för forskarutbildningen. Systematiken garanteras genom dokumenterade rutiner. Ett samlingsdokument av typen *Doktorandhandbok* är under framtagande. Processen för regelbunden uppföljning och planering av doktorandens utbildning, som dokumenteras i forskarutbildningens individuella studieplaner, uppmuntrar till delaktighet, engagemang och ansvar hos både doktorand och handledare.

#### **EXEMPEL**

Avdelningen för Mänskliga rättigheter och demokrati har inför starten av det nya masterprogrammet med stöd från studierektor tagit fram *Student Handbook Master's Program in Human Rights and Democracy*.

Avdelningen för Östkyrkliga studier har tagit fram *Student Handbook Master's Program in Religion, Politics, and Democracy* och *Student Handbook Master's Program in International Relations and Ecumenism* samt *Student Handbook Master's Program in Eastern Christian Studies*.

#### ***Självvärdering och planerade förbättringar:***

Vi bedömer att delaktigheten och engagemanget bland studenter, lärare och andra anställda är hög vid EHS. Det gäller både i de processer som har formaliserats via kollegiearbetet och (inte minst) i det informella samarbetet inom högskolan. I den medarbetarundersökning som genomfördes våren 2021 framgick att det bland annat var personalens arbetsglädje, delaktighet, respekt och uppskattning som bidrog till att höja medarbetarindex som låg över genomsnittet vid universitet och högskolor.

Vad gäller systematiken i högskolans processer har de senaste årens arbete med systematiska uppföljningar och utvärderingar, samt vidareutvecklingen av *Handlingsplanen*, *Delegationsordningen* och *Utbildningsordningen*, lett till en god övergripande systematik. Vi bedömer därför sammantaget att kraven på systematik och delaktighet är uppfyllda. Samtidigt ser vi möjligheter till förbättrad systematik genom att ytterligare förtydliga högskolans rutiner. Vidare har dokumenthanteringen vissa brister som behöver tas upp som ett utvecklingsområde i administrativa avdelningens verksamhetsplan för 2022.



### **1.5 Lärosätet säkerställer att de resultat och slutsatser som genereras av kvalitetssystemet systematiskt tas till vara i den strategiska styrningen, kvalitetsarbetet och i utvecklingen av kvalitetssystemet.**

I *Handlingsplanen* ställs kravet att de analyser som återfinns i högskolans årliga verksamhetsplaner och verksamhetsberättelser ska baseras på de resultat och slutsatser som genereras av övriga aktiviteter. På kvalitetssystemnivå finns alltså kravet inbyggt att resultat och slutsatser tas till vara för den strategiska styrningen, samt i kvalitetsarbetet. Vi hänvisar till verksamhetsberättelser/kvalitetsrapporter för 2019/2020, verksamhetsplaner för 2022 och övrig tillgänglig dokumentation gällande hur detta hittills har realiserats i praktiken. Även tidigare har förstås resultat och slutsatser som har genererats av kvalitetssystemet tagits till vara, men det är inte lika lätt att följa då detta arbete i huvudsak, eller enbart, har dokumenterats genom de olika kollegiernas protokollserier eller bedrivits helt informellt.

På systemnivå finns även inbyggt att resultat och slutsatser regelbundet ska tas till vara för att utveckla kvalitetssystemet, se aktivitet 3.7 i *Handlingsplanen*. Som framgår av beskrivningen i del 1 har uppföljning och utveckling av kvalitetssystemet genomförts i två omgångar sedan 2015.

Som ett konkret exempel på hur slutsatser som genereras av kvalitetssystemet har tagits till vara för att förbättra detsamma kan nämnas att ansvaret för att följa upp och säkra nationella och lokala examensmål var otydligt i kvalitetssystemet från 2019. Arbetet med progression mellan kurserna, kursernas lärandemål och programmets examensmål hölls i praktiken inte samman utan har analyserats mer eller mindre oberoende av varandra. Detta uppdagades inte förrän i samband med den första programgranskningen med extern sakkunnig som inleddes under våren 2021, vilket ledde till att *Handlingsplanen* justerades för att förbättra systemet.

#### ***Självvärdering och planerade förbättringar:***

Vi bedömer att kriteriet i denna bedömningsgrund är uppfyllt.

### **1.6 Lärosätet säkerställer att den information som genereras av kvalitetssystemet publiceras och kommuniceras på ett ändamålsenligt sätt med relevanta intressenter och får en spridning inom organisationen.**

Informationen som har genererats av kvalitetssystemet finns tillgänglig för studenter och anställda via högskolans intranät samt relaterade molntjänster. Den innehåller dels dokumentation som är sorterad efter kvalitetsarbetets aktiviteter enligt *Handlingsplanen*, dels de protokollserier där de olika kollegiernas löpande arbete dokumenteras.

Genom att kvalitetssystemet har sitt nav i verksamhetsplan och i verksamhetsberättelse, så bearbetas den information som genereras av kvalitetssystemet på flera nivåer. Informationen analyseras och förbättringsåtgärder planeras och verkställs på avdelningsnivå, i avdelningskollegier och ämneskollegier, samt gemensamt. Omvänt följs

kvalitetsarbetet upp på flera nivåer och förs in i verksamhetsberättelsen. Kommunikationsavdelningen lyfter fram centrala aspekter ur verksamhetsberättelsen, tillsammans med studierektorerna, där gemensamma förbättringsåtgärder tydliggörs dels på intranätet och dels i våra externa nätverk.

***Självvärdering och planerade förbättringar:***

Vi bedömer att kriteriet i denna bedömningsgrund är delvis uppfyllt. Som tidigare nämnts har dokumenthanteringen vissa brister som behöver åtgärdas för att förenkla för berörda intressenter att hitta rätt information och för att öka spridningen inom organisationen. Dokumentationen av kollegiernas arbete i protokollserier bör behållas, men protokollen behöver kompletteras med stöd för ärende- och dokumenthantering samt en effektiv modell för att samla och publicera beständiga dokument, såsom senast beslutade regler och rutiner.

## 2. Bedömningsområde: Förutsättningar

Lärosätet säkerställer genom sitt kvalitetsarbete att det finns förutsättningar för utbildningarnas genomförande och studenters och doktoranders lärande. Lärosätet följer upp, vidtar åtgärder och utvecklar systematiskt förutsättningarna.

Lärosätet säkerställer att det finns goda möjligheter för undervisande personal att vidareutvecklas såväl pedagogiskt som vetenskapligt/konstnärligt inom sitt ämnesområde. Vidare säkerställer lärosätet att den undervisande personalen har såväl vetenskaplig/konstnärlig som pedagogisk och professionsinriktad kompetens som motsvarar utbildningens behov. Med hjälp av information som tas fram inom kvalitetssystemet identifierar lärosätet behov av rekrytering och kompetensutveckling hos personalen. Lärosätet vidtar också åtgärder för att utveckla personalens kompetens.

Lärosätet säkerställer en ändamålsenlig miljö innefattande infrastruktur (till exempel undervisningslokaler, informationstekniska resurser, utrustning och lokaler för laborationer och verkstäder), studentstöd (till exempel studenthälsa och studie- och karriärvägledning) och läranderesurser (till exempel språkverkstad, och handledarresurser i verksamhetsförlagd utbildning). Med hjälp av information som tas fram inom kvalitetssystemet identifierar lärosätet utvecklingsbehov för att stöda studenter och doktorander i att uppnå förväntade studieresultat.

Lärosätet samlar systematiskt in information om studenters och doktoranders studiesituation, och använder informationen för att kontinuerligt utveckla miljön. Genom rutiner och processer säkerställer lärosätet att studenter och doktorander ges goda förutsättningar att genomföra sin utbildning inom planerad studietid.

Med hjälp av informationen identifierar lärosätet utvecklingsbehov, vidtar åtgärder och förbättrar kontinuerligt förutsättningarna för utbildningarna. Lärosätet har systematiska processer och rutiner för att säkerställa att åtgärder som planeras eller genomförs på ett ändamålsenligt sätt kommuniceras till relevanta intressenter, såväl interna som externa.

### **Bedömningsgrunder:**

*2.1 Lärosätet säkerställer att den undervisande personalens kompetens motsvarar utbildningsverksamhetens behov.*

*2.2 Lärosätet säkerställer att de tillhandahåller en främjande miljö som ger undervisande personal möjlighet att utveckla såväl sin pedagogiska kompetens som sin ämneskompetens, samt förutsättningar att bedriva sitt arbete på ett effektivt sätt.*

*2.3 Lärosätet säkerställer att infrastruktur, studentstöd och läranderesurser är ändamålsenliga för studenternas och doktorandernas lärande och att dessa används på ett effektivt sätt.*

*2.4 Lärosätet säkerställer, genom rutiner och processer, att studenter och doktorander ges goda förutsättningar att genomföra utbildningen inom planerad studietid.*

#### **Vägledning till lärosätet:**

Visa hur lärosätet genom sitt kvalitetsarbete uppfyller bedömningsgrunderna inom området, bland annat genom att beskriva rutiner och processer som bidrar till detta. Beskrivningen ska även innehålla mål och strategier som har ställts upp i förhållande till bedömningsområdet och bedömningsgrunderna. Av beskrivningen ska det framgå hur lärosätet säkerställer att dessa mål uppnås, hur det avgörs om målen har uppnåtts och vad lärosätet vidtar för åtgärder om målen inte har uppnåtts. Visa hur lärosätet förhåller sig till och hanterar eventuella avvikelser rörande exempelvis genomströmning. Visa även hur lärosätet genom sitt kvalitetsarbete identifierar utvecklingsområden och vidtar relevanta åtgärder.

Om det finns en skillnad i hur kvalitetsarbetet bedrivs vid olika delar av lärosätet eller vid olika typer av utbildningar ska dessa skillnader beskrivas. Vid behov, hänvisa till de policyer, rutiner och processer som beskrivs i samband med bedömningsområdet "styrning och organisation".

Lyft vid behov ytterligare aspekter som är viktiga för lärosätets systematiska kvalitetsarbete inom bedömningsområdet.

Ge belägg för att kvalitetsarbetet är välfungerande, effektivt och att det utvecklas systematiskt utifrån information som genereras inom kvalitetssystemet inom det här bedömningsområdet.

### **Lärosätets redogörelse:**

## **INTRODUKTION TILL EHS I FÖRHÅLLANDE TILL BEDÖMNINGSSOMRÅDE 2**

Ur högskolans mål och strategier: *Skapa kompletta miljöer där utbildning och forskning bedrivs inom högskolans profilområden. Definiera utbildnings- och forskningsområden där spetskompetens måste bevaras, utvecklas eller tillföras.*

### **BEDÖMNINGSGRUNDER**

#### **2.1 Lärosätet säkerställer att den undervisande personalens kompetens motsvarar utbildningsverksamhetens behov.**

Kompetensförsörjningen av undervisande personal planeras med utgångspunkt från strategiska prioriteringar för utbildningsutbud och forskning. I princip anställs enbart disputerade lärare på tillsvidareanställningar.

Rekryterings- och befordransprocessen för den undervisande personalen är dokumenterad och utformad i enlighet med praxis vid svenska universitet. Med högskoleförordningen likalydande behörighetskrav och bedömningsgrunder tillämpas enligt det kollektivavtal för högskoleområdet som Arbetsgivaralliansen har tecknat. En tjänsteförslagsnämnd bereder ärendena inför styrelsens beslut och externa sakkunniga från välrenommerade lärosäten granskar de sökande utifrån en för ändamålet framtagen instruktion för sakkunniga.

Resultatet av högskolans arbete med att säkerställa tillgången till lärare med relevant pedagogisk och vetenskaplig kompetens som motsvarar utbildningens behov har prövats i externa utvärderingar vid flera tillfällen de senaste åren i och med att EHS med framgång har sökt och beviljats examensrätter på avancerad nivå och forskarnivå inom sina utbildningsområden teologi, religionsvetenskap och mänskliga rättigheter.

Nytt sedan tidigare utvärderingar är den strategiska rekryteringen av *affilierad fakultet*, dvs lektorer som bistår med undervisningen inom lärosätet men som har sin anställning vid en annan institution, och adjungerade anställningar för att tillfälligt sörja för en särskild kompetens inom ramen för särskilda satsningar. Affilierad fakultet tillsätts på samma sätt som övriga lektorer, men där anställningen är huvudsakligen eller enbart vid annan institution. Detta möjliggör en breddad expertis utan krav på att bära en anställning vid lärosätet. Adjungerade tjänster syftar ofta till att tillföra perspektiv från civilsamhället med utgångspunkt från såväl kyrka som övriga aktörer i civilsamhället.

Granskningen av blivande docenter och befordrade professorer är ett viktigt led i lärosätets kvalitetssäkringsarbete, eftersom huvudhandledare inom forskarutbildningen ska vara docentbehöriga. Utnämningen av docenter och befordran till professorer säkrar en långsiktig kompetensförsörjning för lärosätet. De två avdelningarna för Östkyrkliga studier respektive Religionsvetenskap och teologi har tillika varsin avdelningsprofessor (stolsprofessor) som sörjer tillsammans med de biträdande rektorerna för att den strategiska kompetensförsörjningen gällande forskarutbildningen tillgodogörs på lång sikt.

#### ***Självvärdering och planerade förbättringar:***

Vår bedömning är att detta kriterium är uppfyllt.

## **2.2 Lärosätet säkerställer att det tillhandahåller en främjande miljö som ger undervisande personal möjlighet att utveckla såväl sin pedagogiska kompetens som sin ämneskompetens, samt förutsättningar att bedriva sitt arbete på ett effektivt sätt.**

”Lärande som utvecklar studenters och doktoranders kreativitet, reflekterande och kritiska förmåga” är det första av sex grundläggande perspektiv vid lärosätet. Detta är själva utgångspunkten för verksamheten där lärarna förväntas motsvara den utmaningen, vilket motiverar lärosätet att säkerställa en miljö som främjar kreativitet, reflektion och kritik. Samtliga avdelningar skall beakta detta i verksamhetsplanen och i uppföljningen av verksamheten som återfinns i verksamhetsberättelsen.

För utvecklingen av den undervisande personalens ämneskompetens ges möjlighet att ansöka om forskning i tjänsten omfattande lektor/docent upp till 25% och befördrad professor upp till 36% (utannonserad professorstjänst 40%). Alla lärare ska ha minst 20% undervisning i sin tjänst oberoende av tillgången till externa forskningsanslag.

EHS tillhandahåller stöd för kompetensutveckling, såsom lärarkollegier med pedagogisk utveckling, understöd för internationella utbyten, pedagogiska utvecklingsmedel samt tematiska konferenser kring olika teman.

Till stöd för utvecklingen av den undervisande personalens pedagogiska kompetens finns en Policy och handlingsprogram för högskolepedagogisk utveckling 2020–2022. På grund av Covid-19 har vi vid implementeringen prioriterat att förbättra förutsättningarna och utvecklingen av pedagogik för distans- och hybridutbildning; olika aspekter av distansutbildningens förutsättningar och villkor behandlades vid flera tillfällen i EHS lärarkollegium under 2020.

Den administrativa avdelningen har en fortlöpande dialog med den undervisande personalen för att säkra att det finns förutsättningar för att bedriva undervisningen på ett effektivt sätt. Där ingår biblioteksresurser, teknisk utrustning för distans- och hybridundervisning och tillgång till lärplattformen Canvas och andra digitala verktyg.

EHS bibliotek har i uppdrag att säkra tillgången till vetenskaplig information för forskning och lärande. Vidare har de också ett undervisande uppdrag i förhållande till studenters och doktoranders lärande kring att söka och kritiskt granska information som görs tillgänglig genom biblioteket.

Medarbetarundersökningar utgör ett viktigt instrument för att följa upp hur den undervisande personalen upplever situationen avseende arbetsmiljön och möjligheterna till personlig utveckling.

#### **EXEMPEL**

Vid Avdelningen för Mänskliga rättigheter och demokrati säkras den pedagogiska kompetensen hos lärarna sedan länge genom fortbildning, regelbundna pedagogiska samtal och kollegialt utbyte. Under Covid-19 prövades kompetensen genom nya utmaningar. Inledningsvis behövdes arbete med pedagogik för hybridundervisning och hur man säkerställer jämställt deltagande för studenter som arbetar samtidigt i klassrum och online. När all undervisning blev online väcktes frågor om hur stora grupper som kan hanteras pedagogiskt tillfredsställande via nätet. Inför denna typ av frågor har lärarna mötts till samtal via Zoom och mail. För att ytterligare höja den pedagogiska medvetenheten, och för att dra slutsatser från gjorda erfarenheter, kommer en halvdag att hållas för lärare vid Campus Bromma med extern resurs som processledare.

Vid avdelningen för Östkyrkliga studier skall alla doktorander erbjudas högskolepedagogisk och folkbildningspedagogisk utbildning. Avdelningen samarbetar med Stiftelsen Sankt Ignatios kring detta där en verksamhetsutvecklare är anställd för att arbeta med pedagogisk fortbildning, vilket inkluderar distanspedagogiken. Avdelningens första doktorand har tillgodoräknats utbildningen som en del av den Individuella Studieplanen (ISP). Doktorander med läraranställning i botten har genomgått utbildningen inom ramen för sina tjänster. Övriga lärare fortbildas i ett kontinuerligt fortbildningsprogram som fastställs av biträdande rektor.

Under våren 2021 genomfördes en medarbetarundersökning vid EHS. Vid avdelningen för Religionsvetenskap och teologi följdes resultat upp, diskuterades i smågrupper och analyserades på ett möte för hela personalen på avdelningen. Mötet leddes av en medarbetare med stor erfarenhet av systematiskt arbetsmiljöarbete. Ytterligare uppföljningar gjordes under höstens enskilda medarbetarsamtal där högskolans mall för medarbetarsamtal ger naturlig återkoppling till medarbetarundersökningens frågor. Resultatet, som visade att flera medarbetare upplevde sig splittrade mellan olika uppgifter, har också diskuterats i relation till nästa läsårs kursutbud och i relation till enskilda lärares timplanering för kommande terminer.

***Självvärdering och planerade förbättringar:***

Vår bedömning är att detta kriterium är uppfyllt.

**2.3 Lärosätet säkerställer att infrastruktur, studentstöd och läranderesurser är ändamålsenliga för studenternas och doktorandernas lärande och att dessa används på ett effektivt sätt.**

Förutsättningarna för studenternas lärande ingår i ett av de sex prioriterade perspektiven (se *Handlingsplan för systematiskt kvalitetsarbete vid EHS*) som är utgångspunkt för allt kvalitetsarbete. Dessa perspektiv beaktas såväl vid externa programutvärderingar (se *Extern utbildningsvärdering 2021 – Kandidatprogrammet för teologi*) som vid student- och doktorandundersökningar (se *Handlingsplanen*).

Högskolan säkrar ett ändamålsenligt studentstöd och läranderesurser i form av bland annat studievägledning, skivrarverkstad, bibliotek, stipendiefond och möjlighet att studera utomlands. Information om studentstöd och läranderesurser finns samlat på högskolans webbplats under rubriken Student. Frågor om den fysiska lärmiljön ställs vid kursvärderingar samt i studerande- och doktorandenkäter. Kvalitetssäkringen sker även grundat på direkt kommunikation med studenter och genom student- och doktorandrepresentation i beredande och beslutande organ.

Studie- och yrkesvägledningen säkrar att högskolan tillhandahåller stöd för studieplanering, studiesocialt stöd och frågor om utbildningen från såväl befintliga som presumtiva studenter, samt karriärvägar efter utbildningen. Vidare finns en skivrarverkstad i form av en

lärarledd workshop varannan vecka för att stimulera och utveckla studenternas skrivande av de olika slags inlämningsuppgifter som förekommer vid EHS.

Den som upplever hinder i studierna på grund av varaktig funktionsnedsättning eller läs- och skrivsvårigheter kan få pedagogiskt stöd i studierna. Tillgången till stöd för funktionshindrade studenter säkras genom att högskolan har tillsatt en samordnare.

Administrativa avdelningen säkrar att det finns en ändamålsenlig infrastruktur för studenternas och doktorandernas lärande i form av bland annat ett väl utvecklat bibliotek, teknisk utrustning för distans- och hybridundervisning samt tillgång till lärplattformen Canvas, och andra digitala verktyg. EHS använder Canvas som plattform för såväl digitalt lärande online som ett stöd vid så kallat "flipped classroom" där man förbereder sig innan campuslektion online. Canvas utgör också ett stöd för att samla dokument, åskådliggöra scheman, inspelning av olika moment som är centrala i kursen, spåra plagiat, samt utgör ett väsentligt verktyg för kursvärderingarna.

Den studiesociala miljön stöds genom en samverkan med studeranderådet och de två teologgrupperna vid de två teologiska avdelningarna. De senare har haft en tynande tillvaro under pandemin med förhoppning att återta sin verksamhet under den kommande våren.

***Självvärdering och planerade förbättringar:***

Vår bedömning är att detta kriterium är uppfyllt, men att det fortfarande återstår att bygga en struktur för karriärvägledning för doktorander finansierade direkt av EHS, samt stärka doktoranderådets röst.

**2.4 Lärosätet säkerställer, genom rutiner och processer, att studenter och doktorander ges goda förutsättningar att genomföra utbildningen inom planerad studietid.**

Genomströmningen följs upp och analyseras i samband med den årliga uppföljningen och planeringen av kvalitetsförbättrande åtgärder för utbildningsprogram och forskarutbildningsämnen som ingår i verksamhetsberättelse och verksamhetsplan (*Handlingsplan för systematiskt kvalitetsarbete vid EHS, avsnitt 3.6*).

EHS följer upp antal HST per kalenderår och genomströmning, men fortfarande återstår en hel del arbete för att uppgifterna skall kunna kvalitetssäkras. Bland annat har vi inte gjort tillräcklig åtskillnad mellan registrerade studenter och aktiva studenter, vilket sänker genomströmningnivån. Det får också konsekvenser för hur antalet examinerade står sig i förhållande till antalet antagna. Detta kan dock åtgärdas på sikt genom att kalibrera Canvas så att antalet aktiva studenter framkommer tydligare och att studenter avförs på ett tidigare stadium. Trots detta visar EHS:s statistik att lärosätet har en förhållandevis god genomströmning och en förhållandevis god prestationsgrad i förhållande till antalet studerande och antalet examinerade.



En grundläggande förutsättning för att studenterna skall kunna genomföra utbildningen inom avsedd tid är att de har rätt förkunskaper. I *Utbildningsordningen* regleras de bestämmelser som skall gälla för tillträde till utbildningen.

Inför studiestart får alla antagna studenter ett välkomstbrev med diverse information, inklusive information om studentkåren. Därefter bjuds programstudenterna in till en introduktionsvecka där man får lära sig studieteknik, får information om var man kan få stöd samt vilka förväntningar som finns på studenterna. Studenterna har dessutom all nödvändig information samlad på Canvas. Utöver detta erbjuds masterstudenterna vid de större masterkurserna en programhandbok som introducerar dem till programmet.

I högskolans Likabehandlingsplan sätts policy för att undanröja hinder och erbjuda individuellt anpassat stöd för personer med funktionsnedsättning att studera och arbeta vid högskolan. Det finns en samordnare för pedagogiskt stöd för studenter med funktionsnedsättningar. Samordnarens uppgift är att informera studenter om stödåtgärder och bedöma vilka stödåtgärder studenten ska få beroende på funktionsnedsättningens art. Stödinsatser kan vara anteckningshjälp, individuellt anpassade examinationsformer, tekniska hjälpmedel, etc.

Under utbildningstiden har vi erbjudit studenter på grund- och avancerad nivå stöd för deras egna skrivprocesser i den så kallade *skrivarverkstaden*. Detta har uppskattats av studenterna som därigenom har fått stöd av erfarna skribenter att forma och förstå texternas språkliga och logiska struktur i sin egen textproduktion.

Före antagning av doktorand prövas om den sökande har tillräckliga förutsättningar för att tillgodogöra sig forskarutbildningen och kan slutföra forskarutbildningen inom givna tidsramar. Beslut om antagning grundar sig på en projektbeskrivning av avhandlingsarbetet, tidigare meriter och ett examensarbete på avancerad nivå. Efter att doktoranden har antagits registreras denne i Ladok, och får information om vilka typer av stöd som erbjuds inom ramen för utbildningen. Varje år har lärosätet en kick-off för doktorander. Tillsammans med huvudhandledaren utformas den första individuella studieplanen som sedan fastställs av forskarutbildningskollegiet. Planering och uppföljning av förutsättningarna för forskarutbildningens genomförande sker därefter i samråd mellan handledare och doktorand och dokumenteras i den individuella studieplanen (ISP) som revideras årligen.

***Självvärdering och planerade förbättringar:***

Vår bedömning är att detta kriterium är uppfyllt.

### 3. Bedömningsområde: Utformning, genomförande och resultat

Lärosätet säkerställer genom sitt kvalitetsarbete hög kvalitet i det samlade utbildningsutbudet. Lärosätet har en tydlig ansvarsfördelning och genomför kontinuerligt uppföljningar och periodiska granskningar av sina utbildningar för att säkerställa att de är aktuella och anknyter till relevant forskning. Lärosätet följer systematiskt upp hur väl de faktiska studieresultaten motsvarar de förväntade. Såväl personal, studenter och doktorander som externa intressenter deltar på ett ändamålsenligt sätt i utvärdering och utveckling av utbildningarna.

Lärosätet har en välfungerande förbättringscykel vilket innebär att lärosätet på utbildningsnivå arbetar systematiskt med att följa upp, utvärdera och utveckla utbildningarna. Lärosätet samlar systematiskt in information om utbildningarna. Med hjälp av information som tas fram inom kvalitetssystemet identifierar lärosätet utvecklingsbehov och förbättrar utbildningarna. Lärosätet vidtar åtgärder och utvecklar systematiskt utbildningarna. Lärosätet har systematiska processer och rutiner för att säkerställa att åtgärder som planeras eller genomförs på ett ändamålsenligt sätt publiceras och kommuniceras till relevanta intressenter, såväl interna som externa.

#### **Bedömningsgrunder:**

*3.1 Lärosätet har en tydlig ansvarsfördelning samt ändamålsenliga rutiner och processer för utformning, utveckling, inrättande samt nedläggning av utbildningar.*

*3.2 Lärosätet säkerställer att dess utbildningar utformas och genomförs på ett sätt som uppmuntrar studenterna till att ta en aktiv roll i lärandeprocesserna, vilket också återspeglas i examinationen.*

*3.3 Lärosätet säkerställer ett nära samband mellan forskning och utbildning i verksamheten.*

*3.4 Lärosätet säkerställer att dess utbildningar utformas och genomförs med tydlig koppling mellan nationella och lokala mål, lärandeaktiviteter och examinationer.*

*3.5 Utifrån kontinuerliga uppföljningar och periodiska granskningar vidtar lärosätet de åtgärder som krävs för att förbättra och utveckla utbildningarna.*

*3.6 Lärosätet säkerställer att granskningsresultat publiceras och att åtgärder som planeras eller genomförs för att förbättra och utveckla utbildningarna kommuniceras på ett ändamålsenligt sätt med relevanta intressenter.*

#### **För enskilda utbildningsanordnare gäller även:**

*3.7 Lärosätet har och tillämpar goda rutiner för antagning av studenter och doktorander, tillgodoräkningen samt för utfärdande av examina. Lärosätet har även en fastställd rutin för omprövning av beslut gällande studenter och doktorander.*

### **Vägledning till lärosätet:**

Visa hur lärosätet genom sitt kvalitetsarbete uppfyller bedömningsområdet, bland annat genom att beskriva rutiner och processer som bidrar till detta. Beskrivningen ska visa hur lärosätet arbetar löpande för att systematiskt kvalitetssäkra och utveckla sina utbildningar. Beskrivningen ska även innehålla mål och strategier som har ställts upp i förhållande till bedömningsområdet och bedömningsgrunderna. Av beskrivningen ska det framgå hur lärosätet säkerställer att dessa mål uppnås, hur det avgörs om målen har uppnåtts och vad lärosätet vidtar för åtgärder om målen inte har uppnåtts. Visa även hur lärosätet genom sitt kvalitetsarbete identifierar utvecklingsområden.

Om det finns en skillnad i hur kvalitetsarbetet vid olika delar av lärosätet eller vid olika typer av utbildningar utförs ska dessa skillnader beskrivas. Vid behov, hänvisa till de policyer, rutiner och processer som beskrivs i samband med bedömningsområdet "styrning och organisation".

Lyft vid behov ytterligare aspekter som är viktiga för lärosätets systematiska kvalitetsarbete inom bedömningsområdet.

Ge belägg för att kvalitetsarbetet är välfungerande och effektivt, och att det systematiskt säkerställer hög kvalitet i utbildningarna, utifrån information som genereras inom kvalitetssystemet.

### **Lärosätets redogörelse:**

## **INTRODUKTION TILL EHS I FÖRHÅLLANDE TILL BEDÖMNINGSSOMRÅDE 3**

Ur högskolans mål och strategier: *Pedagogik, kursinnehåll och den egna lärprocessen ska rusta studenter och doktorander att möta nya utmaningar.*

### **BEDÖMNINGSGRUNDER**

#### **3.1 Lärosätet har en tydlig ansvarsfördelning samt ändamålsenliga rutiner och processer för utformning, utveckling, inrättande samt nedläggning av utbildningar.**

Läsaren påminns om att kvalitetssystemet har två huvudsakliga komponenter, nämligen

- ett systematiskt kvalitetsarbete med sju aktiviteter för att följa upp, analysera och förbättra utbildningarna
- kvalitetssäkring inför beslut i den kollegiala organisationen

Ansvarsfördelningen i den första komponenten, som bildar en årlig förbättringscykel för att *utveckla* befintliga utbildningar, redogörs för ovan under avsnitt 1.3.

Kvalitetssäkringen av utbildningens *utformning, inrättande och nedläggning* av utbildning sker vid beredning av vissa beslut. Här ingår bland annat följande beslut:

- Inrättande av ny kurs eller nytt program
- Avveckling av kurs eller program
- Allmän studieplan för forskarutbildning
- Lokal examensbeskrivning (om separat sådan finns)
- Utbildningsplan för program på grund- och avancerad nivå
- Kursplan

Ansvarsfördelningen framgår av *Delegationsordningen* tillsammans med instruktioner som säkrar ändamålsenliga rutiner och processer. Här innefattas instruktioner om hur beredningen inför ovanstående beslut går till, vilka kriterier som ska tillämpas vid inrättande av utbildning och hur avveckling av utbildning pga allvarlig kvalitetsbrist ska hanteras.

Med delegationen av beslutsrätt följer uppgiften att säkra att högskolans utbildning och forskarutbildning uppfyller gällande nationella och lokala kvalitetskrav. Härvid ska särskilt beaktas Högskolelagen kap 1, Nationell examensordning (i bilaga till Högskoleförordningen), *Utbildningsordningen* och *Handlingsplanen*.

### **Utbildning på grundnivå och avancerad nivå**

I korthet innebär *Delegationsordningen* att rektorskollegiet beslutar om att inrätta eller avveckla ett program eller en examen på förslag från avdelningarna. Utbildningsutbudet fastställs också av rektorskollegiet.

Inrättande av nytt huvudområde eller inriktning för examen sker genom revision av *Utbildningsordningen* där inrättade examina framgår. Lokal examensbeskrivning kan inkluderas i utbildningsplanen men kan även fastställas separat om det finns flera program som leder till samma examen.

EHS följer UKÄ:s vägledning vad gäller studenternas rättssäkerhet vid nedläggning av utbildningsprogram. Det är dock ovanligt att EHS lägger ner program, men i samband med att nyare program har ersatt tidigare program, så har en avvecklingsplan upprättats.

Utbildningsplaner och kursplaner fastställs av avdelningskollegierna. Avdelningskollegiet fastställer också ordning för examensuppsats eller examensprojekt på grundnivå och avancerad nivå samt fastställer övriga styrdokument som är tillämpbara för programmen. Avdelningskollegiet skall också årligen ge förslag om programutbud till rektorskollegiet och i förekommande fall inrättande, respektive nedläggning, av utbildningsprogram.

Ämneskollegierna är ansvariga för genomförandet av kursplaner och utbildningsplaner samt förbereder dessa för beslut i avdelningskollegierna. Vidare är ämneskollegierna ansvariga för att kvalitetsarbetet genomförs, vilket sedan följs upp av avdelningskollegiet på avdelningsnivå och rektorskollegiet på lärosätetsnivå. Biträdande rektor utser examinatorer och fastställer lärartjänstgöringsplanen, oftast på förslag från studierektor inom avdelningen.

### **Utbildning på forskarnivå**

Inrättande av forskarutbildningsämne beslutas av rektorskollegiet eller av rektor genom revision av *Utbildningsordningen* där inrättade ämnen framgår. Om rektorskollegiet finner att det finns underlag och förutsättningar för att skapa ett nytt forskarutbildningsämne, eller avsevärt förändra ämnet, bereds ärendet i berörd avdelning och bearbetas i forskarutbildningskollegiet innan beslut fattas i rektorskollegiet. Övergripande regler för forskarutbildningen finns angivna i *Utbildningsordningen* och forskarutbildningskollegiet utvecklar riktlinjer och rutiner för genomförande och examination.

Utformningen av forskarutbildningen styrs av allmän och individuell studieplan för forskarnivån fastställs av forskarutbildningskollegiet som leds av rektor. Forskarutbildningskollegiet antar också doktorander, och utser handledare. Forskarutbildningsämneskollegierna skall sörja för att de regler som forskarutbildningen omfattas av efterlevs och att dess kvalitet säkerställs, vilket sedan följs upp av forskarutbildningskollegiet. Huvudhandledarna ansvarar för att den individuella studieplanen (ISP) utformas och att forskarutbildningen genomförs på ett sådant sätt att doktoranden får förutsättningar att slutföra utbildningen med en examen inom avsedd tid.

### **Årscykeln för utbildningsplanering**

Lärosätet har en årscykel som avdelningarna följer i sitt arbete för att analysera, planera, fastställa och genomföra utbildningarna. Under augusti månad reviderar ämneskollegierna programmen. Avdelningarna fastställer sedan reviderade program i oktober. I september tar ämneskollegierna fram kursplaner, såväl nya som reviderade, vilka bearbetas i oktober och november och fastställs senast i december.

Program och kursutbud fastställs av rektorskollegiet på förslag av avdelningarna under maj månad året innan, vilka analyseras av administrationen med avseende på genomströmning, rekrytering och kostnad innan beslut fattas. Samtidigt fattas också beslut om inrättande av nya program, vilket innebär att nya program måste beredas under våren året före läsårsstarten (EHS har bara antagning en gång per år), eftersom en preliminär utbildningsplan måste bifogas inför ansökan om nytt program.

#### **EXEMPEL**

Ett exempel på ett program som lagts ned vid högskolan är Religion, kultur, samhälle som var ett avdelningsövergripande program i samarbete mellan avdelningen för Mänskliga rättigheter och demokrati och avdelningen för Religionsvetenskap och teologi. Programmet startades utifrån en upplevd efterfrågan bland studenter men fick läggas ner på grund av bristande söktryck. Fokus lades istället på att stärka respektive avdelnings profil. Inom avdelningen för Religionsvetenskap och teologi gav examensrättigheterna för doktorsexamen ett nytt givet fokus på forskarutbildningens utformning. Under de senaste tre åren har ett medvetet arbete gjorts att minska kursutbudet och öka genomströmningen på avdelningen för Religionsvetenskap och

teologi, bland annat genom återkommande diskussioner och analyser på ämnesföreträdarkollegiet och ämneskollegierna, men målet är ännu inte nått.

Avdelningen för Mänskliga rättigheter och demokrati fasar gradvis ut programmen Masterprogram i MR 120hp som avslutas VT 2022 och Magisterprogram i MR 60hp vilket avslutades HT 2020. De studenter som antagits till programmen har därmed möjlighet att i normal studietakt kunna fullborda sina studier. I dessa programs ställe har ett helt nytt program utvecklats - Master's Program in Human Rights and Democracy. Arbetet med analys, planering och verkställighet beskrivs på annan plats, i dokumentet *Hur MRD utvärderat och omarbetat Masterprogram i MRD*.

### ***Självvärdering och planerade förbättringar:***

Som ett resultat av utvärderingen av kvalitetssystemet under läsåret 2020–2021 har flera styrdokument reviderats, bland dem *Delegationsordningen* där ansvarsfördelning, kvalitetskriterier och beredningsprocesser inför beslut har förtydligats. Detta innebär inte att en helt ny ordning har införts, utan det innebär snarare att den ansvarsfördelning och de kollegiala arbetsformer som har utvecklats under en längre tid nu har formaliserats och förtydligats.

Vår bedömning är att dessa åtgärder har lett till att kriteriet i huvudsak är uppfyllt. För fortsatt förbättring av kvalitetssystemet planeras att införa motsvarande förtydliganden i andra dokument som beskriver ansvarsfördelningen, bland dem *Handlingsplanen* (se även avsnitt 1.3 ovan) och att stödja och följa upp den fortsatta implementeringen i *Delegationsordningen*.

### **3.2 Lärosätet säkerställer att dess utbildningar utformas och genomförs på ett sätt som uppmuntrar studenterna till att ta en aktiv roll i lärandeprocesserna, vilket också återspeglas i examinationen.**

I de sex prioriterade perspektiv som är utgångspunkt för allt kvalitetsarbete (se *Handlingsplan för systematiskt kvalitetsarbete vid EHS*) ingår att främja ett lärande som utvecklar kreativitet och kritisk förmåga, vilket i sin tur förutsätter att studenterna tar en aktiv roll i lärandeprocessen. Dessa perspektiv ligger till grund för kvalitetsarbetets aktiviteter såsom för kursvärderingar och programvärderingar samt student- och doktorandenkäter. På så vis säkerställs att studenterna uppmuntras att ta en aktiv roll i läroprocesserna.

Utgångspunkten för den pedagogiska verksamheten vid EHS är ett studentcentrerat aktivt lärande. Det säkras bland annat genom utformningen av utbildningsprogram och kurser. Varje utbildningsprogram har tydligt definierade examensmål och varje kurs har tydligt definierade lärandemål och väldefinierade examinationsformer. Examinationsformerna anges i personalhandboken och tydliggörs på Canvas i samband med kursstart.

Vid genomförandet av utbildningen är lärarens roll att hjälpa studenterna att uppnå lärandemålen och examensmålen genom stödjande lärandeaktiviteter som tillsammans främjar en lärandemiljö som skapar delaktighet och trygghet i studierna. Förutsättningen för detta är att lärarna har en hög ämneskompetens och en pedagogisk grund att stå på, vilket säkerställs vid rekrytering och genom pedagogisk fortbildning.

För att möjliggöra och uppmuntra aktiv studentmedverkan även då utbildningen bedrivs på distans har EHS för detta avseende investerat i lärosalar för ett aktivt lärande. Pedagogiska och didaktiska grepp såsom "flipped classroom" underlättas av EHS:s lärplattform Canvas samt användningen av Zoom, där det blir möjligt att dokumentera och arrangera förutsättningarna för studentaktivt deltagande.

För forskarutbildningen säkerställs att doktoranderna tar en aktiv roll i lärandeprocesserna genom uppföljning och planering av doktorandens utbildning vilket dokumenteras i den individuella studieplanen.

***Självvärdering och planerade förbättringar:***

Vår bedömning är att vi uppfyller kriterierna.

**3.3 Lärosätet säkerställer ett nära samband mellan forskning och utbildning i verksamheten.**

Ett nära samband mellan forskning och utbildning säkerställs genom en hög andel disputerad och forskningsaktiva lärare bland undervisande personal. Som tidigare har nämnts under bedömningsgrund 2.1 rekryterar högskolan i princip enbart disputerade tillsvidareanställda lärare där flertalet är forskningsaktiva och erbjuds möjlighet till pedagogisk kompetensutveckling.

I de sex prioriterade perspektiv som är utgångspunkt för allt kvalitetsarbete (se *Handlingsplanen*) ingår att främja att utbildning och forskning befruktar varandra och kommer till nytta i civilsamhället samt att studenternas lärande sker i en internationellt orienterad vetenskaplig miljö. Denna aspekt följs alltså upp i kvalitetsarbetets aktiviteter, såsom vid kursvärderingar och programvärderingar samt student- och doktorandenkäten.

Inför inrättandet av ett nytt utbildningsprogram på grund- och avancerad nivå skall bland annat en beskrivning finnas för hur utbildningen uppnår en god forskningsanknytning samt på vilket sätt studenterna erbjuds delta i aktiviteter med forskningsanknytning.

Varje forskarutbildningsämne bidrar till att säkerställa sambandet mellan utbildning och forskning genom ett högre seminarium som är förankrat i en forskningskontext med deltagare som arbetar med forskning och forskningens konsekvenser för såväl grundforskning som för civilsamhällets aktörer.

Vidare ingår det i högskolans strategi "att skapa kompletta miljöer där utbildning och forskning bedrivs inom högskolans profilområden". I verksamhetsplaneringen säkras därför

sambandet mellan forskning och utbildning genom att utbildningsutbudets inriktning och profilering, särskilt då på avancerad nivå och forskarnivå, synkroniseras med högskolans prioriteringar i forskningsverksamheten. Samtliga forskarutbildningsämnen har sin motsvarighet på grund- och avancerad nivå, även om det i vissa fall handlar om flera ämnen i samverkan på forskarnivå, vilket skapar förutsättningar för att sambandet mellan utbildningen på olika nivåer och forskningen kan uppehållas och beaktas i ämnes- och avdelningskollegiernas kvalitetsarbete.

#### **EXEMPEL**

Konkret sker detta oftast genom att ämneskollegierna, där såväl lärare som professorer och studenterepresentanter samtalar om ämnets riktning och innehåll, styr kursutbud och övriga ämnesrelaterade evenemang på högskolan. Som exempel kan nämnas att när en studeranderepresentant under våren 2021 efterfrågade ytterligare en kurs i feministisk teologi var det naturligt att den forskare i kollegiet som fördjupat sig teoretiskt i området tog fram en kurs i samråd med studenterna och i relation till sin egen forskning.

Ett annat exempel på bryggor mellan forskning och utbildning är den planerade studentkonferensen våren 2022. I ett samarbete med en av de kyrkor högskolan utbildar pastorer för anordnas en konferens där studenter vars examensarbeten är av relevans för samfundet får presentera sina resultat för en publik av såväl forskare som kyrkligt aktiva i Equmeniakyrkan. Detta i syfte att möjliggöra fördjupande samtal mellan studenter, forskare och det beforskade samfundet och att på så sätt uppmuntra till forskning på högre nivå.

Lärarna vid avdelningen för Mänskliga rättigheter och demokrati bedriver forskning som är centralt placerad inom ämnesområdet. Den berör globala såväl som lokala rättighetsvillkor. Religions- och yttrandefrihet, rättigheter kopplade till barnets ställning, övervakningssamhället, ursprungsfolkens situation samt försoning och konfliktlösning är alla exempel på detta. Inom samtliga av dessa områden har lärarnas forskning genererat litteratur som ingår i kurser på olika nivåer i utbildningen. Studenterna har därmed en direkt kontakt med aktuell och pågående forskning, relevant för deras pågående studier. Studenter på masternivå inbjuds dessutom att delta i regelbundet återkommande forskarseminarier.

Inom avdelningen för Östkyrkliga studier finns ett forskarutbildningsämne som omfattar samtliga av avdelningens ämnen på grund och avancerad nivå. Lärarnas forskning har genererat böcker på samtliga utbildningsnivåer, och de forskningsprojekt som bedrivs inom avdelningen eller i anslutning till avdelningen, relaterar till utvecklingen av ämnena. Exempel på detta är det forskningsprojekt som finansieras av Riksbanken Jubileumsfond som berör hur bibelns texter har mottagits i den arabiskspråkiga miljön under tidig islamisk tid. Insikterna från det projektet används för en fördjupad förståelse för hur text och kontext samverkar och genererar nya tolkningar och till och med nya heliga texter. Resultatet återspeglas i teori- och metodkurserna, samt i förändrad



litteratur. Detta har i sin tur genererat ett ökat antal studenter inom relaterade kurser som också motsvarar avdelningens målgrupper. Det resulterar också i nya fält såsom att avdelningen nu har en doktorand med inriktning mot hur Uppenbarelsboken mottogs i tidig islamisk tid. Det har också medfört att fältet har vidgats till en bredare förståelse av hur kristna-muslimska relationer har gestaltats i historia och nutid, där avdelningen nu har utlyst en tjänst som professor i kristna-muslimska relationer.

#### ***Självvärdering och planerade förbättringar:***

Vår bedömning är att detta kriterium är uppfyllt, även om forskarutbildningen fortfarande är under uppbyggnad, där endast ett fåtal doktorander har disputerat och examinerats, vilket ger ett begränsat analysunderlag.

### **3.4 Lärosätet säkerställer att dess utbildningar utformas och genomförs med tydlig koppling mellan nationella och lokala mål, lärandeaktiviteter och examinationer.**

Bland kvalitetsarbetets sju aktiviteter enligt *Handlingsplanen* finns aktiviteten Säkring av nationella och lokala examensmål som rör just denna bedömningsgrund och tillika innehåller kriterier för vad som krävs vid inrättande av utbildning. Aktiviteten är en del av den periodiska utvärderingscykeln och ska genomföras minst var sjätte år, men notera att kriterierna används även för det mer reguljärt återkommande kvalitetsarbetet såsom vid inrättandet av ny utbildning och inför beslut om (revision av) utbildningsplan.

I aktiviteten Säkring av nationella och lokala examensmål ingår att granska att

- lärandemålen kan uppfyllas av studenterna,
- examen är tydligt redovisad och kommunicerad,
- det finns en matris som visar hur kursernas lärandemål korresponderar gentemot de nationella och lokala examensmålen,
- kraven på progression täcks av kurserna som ingår i examen, och att
- undervisningen och examinationen – det självständiga arbetet inkluderat – utformas så att det säkerställer att en godkänd student har nått målen.

#### ***Utbildning på grundnivå och avancerad nivå***

Innan ett program inrättas ska det ämneskollegium som ansvarar för den kurs som omfattar det självständiga arbete (examensarbetet) som krävs för examen, tillse att programmet utformas på ett sådant sätt att ovanstående kvalitetskriterier är uppfyllda. Beslut fattas sedan av rektorskollegiet på förslag av avdelningskollegiet, där den senare fastställer förslag på utbildningsplan. När väl ett program har inrättats utser biträdande rektor programansvarig som skall tillse att programmet planeras och genomförs i enlighet med utbildningsplanen samt följer upp utbildningen så att examensmålen uppnås. Ansvarigt ämneskollegium analyserar den information som kvalitetssäkringssystemet genererar, samt planerar och verkställer, tillsammans med programansvarig, de kvalitetsförbättringar som är nödvändiga.

Kursplaner fastställs av avdelningskollegiet på förslag från ämneskollegierna och följs upp av ämneskollegierna som analyserar, planerar och verkställer kvalitetsförbättrande åtgärder.

### **Utbildning på forskarnivå**

Till ansökan om inrättande av forskarutbildning ska fogas ett förslag till allmän studieplan som anger examensmålen tillsammans med en beskrivning av forskarutbildningsämnets specifika innehåll.

Varje doktorand får sedan en individuell studieplan som fastställs av forskarutbildningskollegiet och revideras årligen av biträdande rektor eller ämnets forskningsledare efter samråd med doktorand och handledare. Under hösten 2021 har en översyn av de individuella studieplanerna i forskarutbildningen inletts med målet att för varje doktorand skapa en så kallad matris för examensmål för att synliggöra hur de lokala och nationella målen uppfylls i forskarutbildningen.

En doktorsexamen från EHS innehåller baskurser om 45hp och valbara kurser om 30hp utöver avhandlingsarbetet omfattande 165hp. Utbildning i forskningsetik och vetenskapsteori ingår i baskurserna. Examinator skall vara anställd vid EHS. Inför disputation utser forskarutbildningskollegiet en betygsnämnd och en opponenter som granskar avhandlingen med utgångspunkt i de nationella examensmålen.

### **EXEMPEL**

Vid avdelningen för Religionsvetenskap och teologi innefattar den kursvärdering som avslutar varje kurs en fråga om hur väl kursen ledde mot de uppställda målen, vilket i sin tur fungerar som en påminnelse för läraren att sätta målen i fokus för undervisningsplaneringen. Under pandemin väcktes ett särskilt samtal inom ämneskollegiet för bibelvetenskap där man upplevde att kursmål som rör färdigheter är svårare att uppfylla med digital undervisning. När studeranderepresentanter på avdelningen nyligen påpekade att mängden litteratur ofta upplevs som alltför stor föranledde detta samtal på såväl avdelnings- som ämnesnivå. I de fall litteratur ändras eller tas bort får frågan föras om huruvida kursmålen då måste ändras. Den slutgiltiga ändringen beslutas då i avdelningskollegiet efter att den beretts i ämneskollegiet.

I dokumentet *Hur MRD utvärderat och omarbetat Masterprogram i MRD* beskriver avdelningen för Mänskliga rättigheter och demokrati hur hela masterprogrammet omformats utifrån ett identifierat behov vilket motiverade ett nytt program och nya kursplaner. Ett liknande arbete kommer 2022 att påbörjas avseende kandidatprogrammet.

Inom avdelningen för Östkyrkliga studier är likaledes kursvärderingarna en stående punkt på ämneskollegiernas dagordning. Kursplanerna inom programmen granskas med avseende på progression där lärandemålen skall överensstämma med den

övergripande progressionen och examensmålen. Lärandemålen följs sedan upp med avseende på litteraturen, undervisningen och examinationerna. Inom programmet Internationella relationer och ekumenik på masternivå, visade utvärderingarna att litteraturen var svåråtkomlig och därför behövdes bytas ut samt att teori och metod behövde tydliggöras under den första terminens kurser (se vidare i exempel under nästa bedömningsfråga).

### ***Självvärdering och planerade förbättringar:***

Som ovan har nämnts upptäcktes det vid första programutvärderingen med extern granskning att kvalitetssystemet behövde förstärkas vad gäller säkring av examensmålen. Motsvarande aktivitet infördes i *Handlingsplanen* under 2021.

Vår bedömning är att genom dessa förändringar är bedömningsgrundens krav uppfyllt, och åskådliggörs i utbildningsplaner, kursplaner, allmänna studieplaner och individuella studieplaner, samt följs upp i utvärderingarna.

### **3.5 Utifrån kontinuerliga uppföljningar och regelbundna granskningar vidtar lärosätet de åtgärder som krävs för att förbättra och utveckla utbildningarna.**

Syftet med *Handlingsplanens* sju grundläggande aktiviteter är att följa upp och granska utbildningarna samt följa upp studenternas och doktorandernas uppfattningar, att analysera den information som därvid framkommer och att använda analysen som utgångspunkt för att planera och genomföra kvalitetsförbättringar i utbildningarna.

I kvalitetsarbetets sju aktiviteter enligt *Handlingsplanen* innefattas bland annat kontinuerliga kursvärderingar, regelbundna student- alumni- doktorand- och medarbetarundersökningar, självvärderingar och externa periodiska granskningar av program och examensmål där de sex prioriterade perspektiven beaktas. I verksamhetsberättelse och verksamhetsplan analyseras utfallet av årets kvalitetsarbete och kommande kvalitetsförbättrande åtgärder och utvecklingsarbete planeras.

#### ***Utbildning på grundnivå och avancerad nivå***

EHS genomför kontinuerligt kursvärderingar efter varje avslutad kurs vars syfte är att säkerställa och utveckla kursernas kvalitet. I nyare program så är svarsfrekvensen lägre medan den i äldre program är högre. EHS arbetar på att höja svarsfrekvensen och den åtgärd som har haft störst effekt är att schemalägga kursvärderingarna för campuskurser och göra utvärderingarna till ett moment inom distanskurserna. Samarbetet med studentkåren kan fortfarande utvecklas för att göra kursvärderingarna mer relevanta och möjliggöra en större delaktighet i analysen av kursvärderingarna.

Kursvärderingarna hanteras genom plattformen Canvas. Administrationen sammanställer svaren som görs tillgängliga för alla lärare. Informationen från kursvärderingarna analyseras på avdelningsnivå, vilket leder till planerade kvalitetsförbättringar.

### **Utbildning på forskarnivå**

Eftersom EHS nyligen har erhållit rätt att utfärda examen på forskarnivå har hittills bara en doktorand genomgått hela sin forskarutbildning vid EHS; dessförinnan var doktoranderna formellt tillhöriga Åbo akademi. EHS doktorandenkät genomfördes första gången under 2020.

Från och med VP 2022 har varje forskarutbildningsämne gjort en analys och tagit fram en plan för förbättringar som har infogats i avdelningens verksamhetsplan. Utvecklingsbehov i forskarutbildningen framkommer och åtgärder vidtas även i det löpande arbetet handledare och doktorander emellan. Exempel på aktuella utvecklingsfrågor som diskuterats bland högskolans handledare finns i Anteckningar vid samtal med handledare för doktorander 26 april 2021.

Kontinuerlig uppföljning av forskarutbildningen på individnivå sker genom den individuella studieplanen som uppdateras årligen. Exempel på åtgärder som har satts in efter uppföljning har varit stödåtgärder som extra handledning eller rehabiliteringsåtgärder, och även indragning av resurser i ett fall då avhandlingsarbetet trots insatta stödåtgärder inte har fortskridit enligt plan.

#### **EXEMPEL**

Som redan nämnts är kursutvärderingarna en stående punkt på dagordningen för ämneskollegierna inom avdelningen för Religionsvetenskap och teologi. Här diskuteras och prövas också återkommande förslag på hur vi kan öka antalet studenter som fyller i utvärderingarna. Tack vare det goda samarbetet mellan studentkår och kollegier finns dock alltid ytterligare möjligheter för studenter att framföra sina åsikter. Ett aktuellt exempel är kritik som framkommit på en av avdelningens distanskurser där mängden material utöver kurslitteraturen upplevts som alltför omfattande. Här valde kursansvarig lärare att bjuda in samtliga studenter till ett möte för att få en fördjupad förståelse för den problematik de gav uttryck för. Resultatet av samtalet är för närvarande arbetsmaterial i den pågående bearbetningen av nätkursen inför nästa höst när kursen ges igen.

Kursvärderingar vid avdelningen för Mänskliga rättigheter och demokrati får som regel höga betyg av studenter. När ansvariga lärare sammantaget granskar hur en kurs fallit ut har det i flera fall medfört omstrukturering av kurser i avsikt att höja kvalitén i utbildningen. Ett exempel på omstrukturering av hela programmet är det nya programmet på masternivå men motsvarande ändringar sker också för enskilda kurser på kandidatnivå. Till exempel har kursen Yttrandefrihet upphört och innehållet har istället integrerats i relevanta avsnitt i grundläggande kurser.

På såväl kandidatprogram som inom masterprogrammen visar kursvärderingarna att studenterna har haft svårt att nå lärandemålen i slutet av programmen, vilket har genererat en översyn av progressionen inom programmen. Inom kandidatprogrammet i

teologi med inriktning mot östkyrkliga studier har det medfört en tydligare indelning och distinktion mellan olika nivåer inom programmet där de inledande 60hp har fått en tydligare profil mot teori och metod, 61-120hp har fått en tydligare profil mot ämnesorientering och 121-180 hp mot teoretisk applicering inom ett ämnesområde. På masternivå har kursvärderingarna visat på kraftigt varierande förutsättningar bland studenterna. Första terminen har därför gjorts om inom ämnet östkyrkliga studier så att studierna innefattar en orientering inom ämnet, där studenterna erbjuds en konsolidering av det sista året på kandidaten, och samtidigt en fördjupning av teori och metod, för att sedan leda fram till ett möte med den rådande forskningsfronten under andra terminen, och ett eget examensarbete under andra året.

Under 2021 genomfördes Extern utbildningsvärdering 2021: Kandidatprogrammet för teologi. Extern granskare var Viktor Aldrin, Högskolan i Borås. I arbetet med verksamhetsplan för 2022 blev Aldrins granskning ett viktigt underlag som styrde en stor del av de planerade åtgärderna under året. Granskningen diskuterades under hösten också i avdelningens kollegier. Sammanfattningsvis upplevde man att Aldrin i huvudsak noterat styrkor och svagheter i programmet som stämde med den egna bilden. Utöver slutdokumentets betydelse i arbetet med verksamheten upplevdes själva samtalstillfällena vid intervjuerna som fördjupande och värdefulla i det ständigt pågående kvalitetsarbetet.

Enkätundersökning för nya studenter sker under första terminens studier. Denna undersökning finns inlagd i relevanta kurser via Canvas. Avdelningen för Mänskliga rättigheter och demokrati kommer inför den granskning av hela kandidatprogrammet, som kommer att ske 2022, att använda svaren i undersökningen i enlighet med det systematiska kvalitetsarbetets punkt 1, Studentundersökningar mm. Därtill kommer synpunkter att inhämtas från Studentkåren via dess representant i Avdelningskollegiet.

### ***Självvärdering och planerade förbättringar:***

Vår bedömning är att detta kriterium är mestadels uppfyllt. Samtliga av de sju aktiviteterna är igång och kursvärderingarna har pågått under många år. Dokumentation av förbättringsåtgärder har varit knapphändig, men denna brist har åtgärdats genom att aktiviteter och förbättringar har rapporterats i högskolans verksamhetsberättelser och avdelningarnas kvalitetsrapporter (från 2019 och 2020) och planeras i verksamhetsplaner på flera nivåer (från 2022).

Programvärderingarna har också pågått sedan tidigare, men extern medverkan har oftast saknats, och dokumentationen saknas eller har varit bristfällig. Detta har i sin tur lett till att det har varit svårt att följa upp de förbättringsåtgärder som gjorts för att säkra examensmålen. Även dessa brister har åtgärdats under 2021 och den första programutvärderingen med hjälp av extern sakkunnig har genomförts enligt *Handlingsplanens* instruktion.

Genom att fokusera på de sju grundläggande aktiviteterna och tillhörande förbättringscykel blir det nu möjligt att åstadkomma ett kollektivt lärande. Forskarutbildningen som ännu

befinner sig i sin linda har möjlighet att ta tillvara det uppdaterade kvalitetssystemet och därmed tydligare åskådliggöra den information som systemet genererar och de kvalitetsförbättringar som planeras. Relationen med doktorandrådet behöver förstärkas i detta avseende.

### **3.6 Lärosätet säkerställer att granskningsresultat publiceras och att åtgärder som planeras eller genomförs för att förbättra och utveckla utbildningarna kommuniceras på ett ändamålsenligt sätt med relevanta intressenter.**

Granskningsresultat och rapporter som har genererats av kvalitetssystemet finns tillgängliga för studenter och anställda via högskolans intranät samt relaterade molntjänster. Rapporterna är sorterade efter kvalitetsarbetets aktiviteter enligt *Handlingsplanen*.

Resultatet av analyserna återförs i verksamhetsplanen som planerade förbättringsåtgärder och uppföljningen av rapporterna och förbättringsåtgärderna återförs i verksamhetsberättelsen. Studenter, doktorander och lärare är delaktiga och informerade genom sin medverkan i ämneskollegier och avdelningskollegier samt i kvalitetsråd och högskolans styrelse.

#### ***Självvärdering och planerade förbättringar:***

Vår bedömning är att detta kriterium är uppfyllt genom den nya *Handlingsplanen* tillsammans med ovan nämnda åtgärder för att ordna, och internt tillgängliggöra, granskningsresultat och rapporter. Kursvärderingar har samlats upp och gjorts tillgängliga sedan länge men vi noterar samtidigt att spårbarheten bakåt i tiden är lägre när det gäller information om uppföljning och granskning på programnivå via kollegiernas protokollserier. Kvalitetsarbetet under 2019 och 2020 har sammanfattats i rapporter avdelningsvis.

Som ovan har nämnts har dokumenthanteringen vid högskolan vissa brister som behöver åtgärdas för att förenkla för berörda intressenter att hitta rätt information och för att öka spridningen inom organisationen. Se även bedömningsgrund 1.6 ovan.

### **3.7 Lärosätet har och tillämpar goda rutiner för antagning av studenter och doktorander, tillgodoräknanden samt för utfärdande av examina. Lärosätet har även en fastställd rutin för omprövning av beslut gällande studenter och doktorander**

För att skapa goda rutiner har EHS valt att (frivilligt) följa liknande regler och rutiner för antagning, tillgodoräknande och utfärdande av examina som de som gäller vid de statliga universiteterna och högskolorna. Detta underlättar också kommunikationen med studenter som även söker till eller studerar vid andra svenska lärosäten.

I *Utbildningsordningen* finns de övergripande regler som tillämpas vid antagning av studenter och doktorander, tillgodoräknande och utfärdande av examina. Dessa motsvarar

ofta de föreskrifter som gäller vid de statliga universiteten och högskolorna enligt *Högskolelagen* och *Högskoleförordningen*. I det praktiska arbetet med antagning, tillgodoräknande och studiedokumentation används samma processer med tillhörande systemstöd för antagning och studiedokumentation (NyA och LADOK) som vid de statliga universiteten och högskolorna.

I *Utbildningsordningen* finns även regler om vilka beslut gällande studenter och doktorander som kan överprövas och hur ansökan om överprövning ska gå till. I *Delegationsordningen* finns en rutin för handläggningen av sådana ärenden.

***Självvärdering och planerade förbättringar:***

Vår bedömning är att detta kriterium är uppfyllt.

## 4. Bedömningsområde: Jämställdhet

Lärosätet säkerställer genom sitt systematiska kvalitetsarbete att jämställdhet beaktas i utbildningarnas innehåll, utformning och genomförande. Jämställdhet innebär att kvinnor och män har samma rättigheter, skyldigheter och möjligheter. Det handlar om såväl jämn könsfördelning som att uppmärksamma attityder, normer, värderingar och ideal som påverkar villkoren för kvinnor och män.

Lärosätet beaktar jämställdhet systematiskt som en del av lärosätets kvalitetssystem och kvalitetsarbete. Med hjälp av information som tas fram inom kvalitetssystemet identifierar lärosätet förbättrings- och utvecklingsbehov. Lärosätet vidtar åtgärder och utvecklar systematiskt utbildningarna utifrån ett jämställdhetsperspektiv. Lärosätet har systematiska processer och rutiner för att säkerställa att åtgärder som planeras eller genomförs på ett ändamålsenligt sätt kommuniceras till relevanta intressenter, såväl interna som externa.

### **Bedömningsgrund:**

*4.1 Lärosätet säkerställer, genom rutiner och processer, ett systematiskt arbete med att beakta jämställdhet i utbildningarnas innehåll, utformning och genomförande.*

### **Vägledning till lärosätet:**

Visa hur lärosätet genom sitt kvalitetsarbete uppfyller bedömningsgrunden inom området, bland annat genom att beskriva rutiner och processer som bidrar till detta. Beskrivningen ska visa hur lärosätet systematiskt arbetar med att beakta jämställdhet i sina utbildningar. Beskrivningen ska även innehålla exempel på mål och strategier som har ställts upp i förhållande till bedömningsområdet och bedömningsgrunden. Av beskrivningen ska det framgå hur lärosätet följer upp dessa mål, hur det avgörs om målen har uppnåtts och vad lärosätet vidtar för åtgärder om målen inte har uppnåtts. Visa även hur lärosätet genom sitt kvalitetsarbete identifierar utvecklingsområden.

Om det finns en skillnad i hur kvalitetsarbetet vid olika delar av lärosätet eller vid olika typer av utbildningar utförs ska dessa skillnader beskrivas. Vid behov, hänvisa till de policyer, rutiner och processer som beskrivs i samband med bedömningsområdet "styrning och organisation".

Lyft vid behov ytterligare aspekter som är viktiga för lärosätets systematiska kvalitetsarbete inom bedömningsområdet.

Ge belägg för att kvalitetsarbetet är välfungerande och effektivt, och att det systematiskt säkerställer jämställdhet i utbildningarna, utifrån information som genereras inom kvalitetssystemet.



## Lärosätets redogörelse:

### INTRODUKTION TILL EHS I FÖRHÅLLANDE TILL BEDÖMNINGSSOMRÅDE 4

Ur högskolans mål och strategier: *Eftersträva en breddad rekrytering så att den bättre speglar befolkningen när det gäller etnisk bakgrund och kön.*

EHS strävar efter mångfald och jämn könsfördelning där arbetsmiljön präglas av öppenhet, inkluderande och jämlika villkor, vilket återfinns i de sex grundläggande perspektiven. EHS har ett särskilt råd sedan flera år för jämställdhet och likabehandling. Rådet representeras i olika kommittéer såsom i tjänsteförslagsnämnden vars representant skall beakta jämställdhetsaspekten likväl som mångfaldsaspekten.

### BEDÖMNINGSGRUNDER

#### **4.1 Lärosätet säkerställer, genom rutiner och processer, ett systematiskt arbete med att beakta jämställdhet i utbildningarnas innehåll, utformning och genomförande**

I de sex prioriterade perspektiv som är utgångspunkt för allt kvalitetsarbete (se *Handlingsplanen*) ingår att främja ett tydligt jämställdhets- och likabehandlingsperspektiv.

Enligt *Likabehandlingsplanen* skall jämställdhetsperspektivet integreras i alla utbildningar. Program och kurser skall i möjligaste mån spegla genus- och jämställdhetsperspektiv, såsom i valet av ämnesperspektiv och kurslitteratur. Vidare skall undervisningen präglas av medvetenhet om härskartekniker och vikten av att fördela taltid på ett jämlikt vis.

Genom att jämställdhetsperspektivet ligger till grund för kvalitetsarbetets samtliga aktiviteter, såsom för kursvärderingar och programvärderingar samt student- och doktorandenkäter, säkerställs ett systematiskt arbete med att beakta jämställdhet i utbildningarnas innehåll, utformning och genomförande. Vidare beaktas jämställdhetsperspektivet vid kvalitetssäkringen inför beslut om studieplaner, utbildningsplaner, och kursplaner.

Som exempel kan nämnas att det 2019–2020 genomfördes en ämnesvis genomlysning av högskolans kursplaner.

Till stöd för att säkerställa att diskriminering och kränkande särbehandling inte tillåts förekomma vid utbildningens genomförande finns, utöver *Likabehandlingsplanen*, en *Rutin för hantering av kränkande särbehandling*.

Vid anställning av lärare säkras jämställdhetsperspektivet genom att det finns en representant med från *Rådet för likabehandling* i högskolans tjänsteförslagsnämnd.

#### ***Självvärdering och planerade förbättringar:***

Vår bedömning är att detta kriterium är uppfyllt.

## 5. Bedömningsområde: Student- och doktorandperspektiv

Lärosätet säkerställer genom sitt systematiska kvalitetsarbete att studenter och doktorander har goda förutsättningar att utöva inflytande över utbildningen och sin studiesituation. Lärosätet engagerar och motiverar studenter och doktorander att ta en aktiv del i arbetet med att utveckla utbildningarna. Student- och doktorandperspektivet beaktas systematiskt som en del av lärosätets kvalitetssystem och kvalitetsarbete. Med hjälp av information som tas fram inom kvalitetssystemet identifierar lärosätet behov av förbättring och utveckling av studenters och doktoranders förutsättningar att utöva inflytande över utbildningarna och sin studiesituation. Lärosätet vidtar åtgärder och utvecklar kontinuerligt student- och doktorandperspektivet. Lärosätet har systematiska processer och rutiner för att säkerställa att åtgärder som planeras eller genomförs på ett ändamålsenligt sätt kommuniceras till relevanta intressenter, såväl interna som externa.

### **Bedömningsgrund:**

*5.1 Lärosätet säkerställer, genom rutiner och processer, ett systematiskt arbete med att verka för studenters och doktoranders möjligheter och förutsättningar att utöva inflytande över utbildningen och sin studiesituation.*

### **Vägledning till lärosätet:**

Visa hur lärosätet genom sitt kvalitetsarbete uppfyller bedömningsgrunden inom området, bland annat genom att beskriva rutiner och processer som bidrar till detta. Beskrivningen ska visa hur lärosätet systematiskt arbetar med att beakta student- och doktorandperspektivet och säkerställa goda förutsättningar att utöva student- och doktorandinflytande i utbildningarna. Beskrivningen ska även innehålla exempel på mål och strategier som har ställts upp i förhållande till bedömningsområdet och bedömningsgrunden. Av beskrivningen ska det framgå hur lärosätet följer upp dessa mål, hur det avgörs om målen har uppnåtts och vad lärosätet vidtar för åtgärder om målen inte har uppnåtts. Visa även hur lärosätet genom sitt kvalitetsarbete identifierar utvecklingsområden.

Om det finns skillnad i hur kvalitetsarbetet utförs, vid olika delar av lärosätet eller vid olika typer av utbildningar, ska dessa skillnader beskrivas. Vid behov, hänvisa till de policyer, rutiner och processer som beskrivs i samband med bedömningsområdet "styrning och organisation".

Lyft vid behov ytterligare aspekter som är viktiga för lärosätets systematiska kvalitetsarbete inom bedömningsområdet.

Ge belägg för att kvalitetsarbetet är välfungerande och effektivt, och att det systematiskt säkerställer ett väl utvecklat student- och doktorandperspektiv, utifrån information som genereras inom kvalitetssystemet.

## Lärosätets redogörelse:

### INTRODUKTION TILL EHS I FÖRHÅLLANDE TILL BEDÖMNINGSSOMRÅDE 5

Ur högskolans mål och strategier: *Säkerställ ett välfungerande studentinflytande på alla nivåer och uppmuntra studenter att ta del av högskolans erbjudanden också utanför de egna studierna.*

#### BEDÖMNINGSGRUNDER

##### **5.1 Lärosätet säkerställer, genom rutiner och processer, ett systematiskt arbete med att verka för studenters och doktoranders möjligheter och förutsättningar att utöva inflytande över utbildningen och sin studiesituation.**

EHS policy för studenter och doktorander anger att dessa skall vara fullt ut delaktiga i de organ som bereder och beslutar i frågor som gäller utbildning på grund och avancerad nivå. Det skall här finnas ett ömsesidigt ansvarstagande för utbildningen. EHS har en studentkår och ett doktorandråd. Studentkåren utser representanter till ämneskollegierna, avdelningskollegierna och till kvalitetsrådet samt representanter i disciplinnämnden och tjänsteförslagsnämnden. Studentkåren utser också representanter till EHS styrelse.

Det är studenterna som tillhandahåller den mest väsentliga informationen på grundnivå och avancerad nivå, genom de kursvärderingar och programvärderingar som är fundamentala för de sju grundläggande aktiviteterna inom EHS kvalitetssäkringssystem. På liknande vis är doktoranderna källan för utvärderingarna av utbildningen på forskarnivå. Tillsammans är studenter och doktorander fullvärdiga medlemmar i alla utbildningsrelaterade, beredande och beslutande organ, och deltar i kvalitetssäkringen av de beslut som fattas.

I kvalitetssystemet utgör studentkårssynpunkterna en egen aktivitet som de förfogar över själva, men som ingår i kvalitetssystemet. Rektor ansvarar för att informera studentkåren om vilka utbildningsrelaterade, beredande och beslutande organ som ingår i EHS organisation. Beslut om utbildning på forskarnivå fattas i forskarutbildningskollegiet där doktorandrådet är representerat. Doktorandrådet är en viktig partner i den fortsatta uppbyggnaden av forskarutbildningen.

##### ***Självvärdering och planerade förbättringar:***

Vår bedömning är att högskolans rutiner och processer för studentinflytandet fungerar. Det faktiska engagemanget från studentkåren har emellertid skiftat mellan åren. Kårobligatoriet har nyligen avskaffats och högskolan planerar inför 2022 att istället stödja studentkåren med ett ekonomiskt bidrag för att säkra inflytandet.

I *Handlingsplanens* aktivitet 3.2 framgår hur studentkårens synpunkter ska inhämtas på gemensam nivå. Det vore bra att förtydliga denna aktivitet genom att beskriva hur – alltså

genom vilka rutiner och processer – som studenternas synpunkter som rör de enskilda utbildningsprogrammen framförs och tas tillvara.

## 6. Bedömningsområde: Arbetsliv och samverkan

Lärosätet säkerställer genom sitt systematiska kvalitetsarbete att utbildningarna utvecklar studenternas och doktorandernas beredskap att möta förändringar i arbetslivet. Lärosätet har väl fungerande samverkan med arbetslivet som bidrar till att utveckla utbildningarna. Med hjälp av information som tas fram inom kvalitetssystemet identifierar lärosätet behov av utveckling av arbetsliv och samverkan i utbildningarna. Lärosätet vidtar åtgärder och utvecklar utbildningarna så att de är användbara, samt utvecklar kontinuerligt studenternas och doktorandernas beredskap att möta arbetslivet. Lärosätet har systematiska processer och rutiner för att säkerställa att åtgärder som planeras eller genomförs på ett ändamålsenligt sätt kommuniceras till relevanta intressenter, såväl interna som externa.

### **Bedömningsgrund:**

*6.1 Lärosätet säkerställer, genom rutiner och processer, att utbildningarna utvecklar studenternas och doktorandernas beredskap att möta förändringar i arbetslivet.*

### **Vägledning till lärosätet:**

Visa hur lärosätet genom sitt kvalitetsarbete uppfyller bedömningsgrunden inom området, bland annat genom att beskriva rutiner och processer som bidrar till detta. Beskrivningen ska visa hur lärosätet systematiskt arbetar med att beakta arbetsliv och samverkan i sina utbildningar. Beskrivningen ska även innehålla exempel på mål och strategier som har ställts upp i förhållande till bedömningsområdet och bedömningsgrunden. Av beskrivningen ska det framgå hur lärosätet följer upp dessa mål, hur det avgörs om målen har uppnåtts och vad lärosätet vidtar för åtgärder om målen inte har uppnåtts. Visa även hur lärosätet genom sitt kvalitetsarbete identifierar utvecklingsområden.

Beskriv hur lärosätet arbetar med samverkan med arbetslivet. Beskrivning kan också inkludera hur information och statistik av relevans för hur utbildningarna förbereder studenternas och doktorandernas inför arbetslivet inhämtas och används.

Om det finns en skillnad i hur kvalitetsarbetet utförs, vid olika delar av lärosätet eller vid olika typer av utbildningar, ska dessa skillnader beskrivas. Vid behov, hänvisa till policyer, rutiner och processer som beskrivs i samband med bedömningsområdet "styrning och organisation".

Lyft vid behov ytterligare aspekter som är viktiga för lärosätets systematiska kvalitetsarbete inom bedömningsområdet.

Ge belägg för att kvalitetsarbetet är välfungerande och effektivt, och att det systematiskt säkerställer en väl utvecklad samverkan i planering och genomförande av utbildningarna och att utbildningarna väl förbereder studenter och doktorander för arbetslivet, utifrån information som genereras inom kvalitetssystemet.

## Lärosätets redogörelse:

### INTRODUKTION TILL EHS I FÖRHÅLLANDE TILL BEDÖMNINGSSOMRÅDE 6

Ur högskolans mål och strategier: *För blivande pastorer och präster ska insikter om människors villkor och existentiella frågor liksom praktiska färdigheter förmedlas på ett sätt som rustar dem för den blivande professionen. Utbildningen i Mänskliga rättigheter ska ge kompetens att arbeta inom internationella organ, statsförvaltning, näringsliv, svenska och internationella frivilligorganisationer, tolkutbildning, forskning och journalistik. Framtida arbetsgivare för högskolans studenter är i flera fall viktiga samarbetspartners.*

### BEDÖMNINGSGRUNDER

#### **6.1 Lärosätet säkerställer, genom rutiner och processer, att utbildningarna utvecklar studenternas och doktorandernas beredskap att möta förändringar i arbetslivet.**

Högskolans syn är att såväl generella kompetenser som att kunna motsvara blivande arbetsgivares förväntningar på specifik kompetens och praktiska färdigheter är viktiga för att studenten ska utveckla beredskap att möta förändringar i arbetslivet. Utgångspunkten för EHS är att examensmålen och utbildningarnas art skall vara sådan att de inte enbart förbereder de nytexaminerade att möta arbetslivets utmaningar, utan än mer att rusta dem att vara drivande i utvecklingen av civilsamhället och dess organisationer.

De generella kompetenser som här avses kan sammanfattas med det första av EHS:s sex prioriterade perspektiv, nämligen att främja ett lärande som utvecklar studenters och doktoranders kreativitet, reflekterande och kritiska förmåga. Hur dessa perspektiv beaktas vid kvalitetssäkring och utveckling av utbildningarna framgår under ovanstående bedömningsgrunder.

Nedan redogörs för hur yrkesspecifik kompetens och färdigheter som förväntas i arbetslivet säkerställs i utbildningarna genom samverkan. Det bör nämnas att samtliga kyrkligt inriktade utbildningar består av en icke-konfessionell akademisk utbildning som bedrivs av EHS och en formativ del som bedrivs i samverkan med berörda kyrkor. Formerna för denna samverkan varierar. Svenska kyrkan bedriver egen påbyggnadsutbildning för blivande präster som läses efter avslutade akademiska studier vid EHS eller ett annat lärosäte. Equmeniakyrkans pastorsutbildningar har en formativ del som bedrivs parallellt med de akademiska studierna i samverkan med Bromma Folkhögskola och trossamfundet. De ortodoxa kyrkorna samverkar inom Stiftelsen Sankt Ignatios där de formativa delarna av de pastorala utbildningarna bedrivs inom ramen för dess folkhögskola.

Genom alumnundersökningar kan förbättringsarbetet dessutom grundas i information om tidigare studenters uppfattningar om hur utbildningen står sig i förhållande till arbetslivets

krav. Sådan uppföljning ingår i Handlingsplanens första aktivitet, men har ännu inte verkställts.

### ***Utbildning på grundnivå***

EHS erbjuder i första hand yrkesinriktad utbildning som vänder sig till nybörjare vid högskolan samt, i begränsad utsträckning, fortbildning för redan yrkesverksamma. EHS samverkar med intressenter inom civilsamhället, såväl kyrkor som ideella organisationer och andra aktörer. Därigenom håller sig lärosätet uppdaterat kring behov av olika typer av utbildningar samt hur befintliga utbildningar bör utvecklas för att vara relevanta och användbara.

Avdelningen för Östkyrkliga studier och avdelningen för Religionsvetenskap och teologi samverkar i viss utsträckning med folkhögskolor för praktiska färdigheter för kyrkligt arbete, och vissa språkfärdigheter. Detta har skapat en större närhet till framtida arbetsplatser, och en tydligare uppföljning av hur situationen ser ut inom yrkesfältet, och vilka behov som finns.

### ***Utbildning på avancerad nivå***

De program som ligger på avancerad nivå har som primärt syfte att vara fortbildande samt förbereda för en akademisk karriär. Här återfinns bland annat program som syftar till att bli församlingspedagog, program som ger fördjupad kunskap om civilsamhället, samt program som syftar till att fördjupa kunskapen inom ett särskilt ämne. Fortbildningarna syftar i hög grad till att våra studenter ska kunna vara drivande inom sin sfär på arbetsmarknaden. Även här sker kvalitetssäkringen i och genom en fortlöpande dialog och samverkan med aktörer och arbetsgivare inom civilsamhället.

### ***Utbildning på forskarnivå***

Forskarutbildningen har tre syften som kan betraktas var för sig eller tillsammans:

1. Rusta civilsamhällets aktörer (inklusive kyrkorna) att bli än mer drivande inom sin sektorssektor.
2. Skapa internationellt och nationellt konkurrenskraftiga forskare och lärare inom forskning, utvecklingsarbete och undervisning på högskolor, forskningsinstitutioner och myndigheter.
3. Rusta civilsamhällets utbildningssektor för ett starkare civilsamhälle, där kyrkorna är en viktig aktör, liksom organisationer för mänskliga rättigheter och hållbar utveckling.

Den individuella studieplanen skall utformas på ett sådant vis att den speglar forskarutbildningens syften. I de fall doktorander avser att fortsätta som lärare och forskare vid ett lärosäte, så är pedagogiken nödvändig. Här erbjuder vi såväl vuxenpedagogik inom folkbildningssektorn som vuxenpedagogik inom högskolan.

EHS:s forskarskolor har som avsikt att starkare knyta an till civilsamhället. Ett annat sätt är att knyta an till internationell forskning genom utbytet med andra lärosäten. En särskild form av forskarskolor kan liknas vid "industridoktorander" där doktoranderna redan har en anställning inom någon av civilsamhällets sektorer.

## EXEMPEL

Avdelningen för Religionsvetenskap och teologi samverkar idag till exempel med såväl Eumeniakyrkan som Bromma folkhögskola för att förbereda studenter för ett arbetsliv som pastorer. Detta sker bland annat genom

- Verksamhetsförlagd utbildning (VFU)
- Röst- och talteknik
- Homiletikseminarier

EHS erbjuder även Andligt forum i samverkan med Eumeniakyrkan.

Till det Teologiska programmet inriktning pastor finns ett utbildningsråd med representanter från EHS (programansvarig samt studentrepresentanter), Eumeniakyrkan (från såväl nationell organisation som lokala församlingsrepresentanter), Eumenia och Bromma folkhögskola. Utbildningsrådet är del av ett medvetet kvalitetsarbete att säkerställa att utbildningen förbereder studenter för förändringar i arbetslivet.

Avdelningen för Mänskliga rättigheter och demokrati har utvecklat ett antal samverkansprocesser för att förbereda studenterna för förändringar i arbetslivet som exempelvis:

- Kursen ”Praktikkurs, mänskliga rättigheter”, om 30 hp, är som namnet antyder direkt utformad för att ge arbetslivserfarenhet, i det här fallet i form av praktikplatser. Erfarenheten säger att i flera fall erhåller studenter anställning på praktikplatsen efter kursens genomförande – en positiv bieffekt bortom kursens primära målsättning.
- I flera kurser på grundnivå har införts moment av ”Att arbeta med ...”. Dessa moment innebär en tillämpning av stoffet i en kurs till existerande eller möjliga arbetsplatser som behandlar specifika rättigheter.
- Avdelningen erbjuder studenter undervisning i ”Retorik för MR-studenter” i vetskap att många kommer att arbeta med muntliga föredragningar etc. i arbetslivet.
- Studenter erbjuds möjligheter att delta i de årliga MR-dagarna där möten sker med representanter från institutioner och organisationer knutna till mänskliga rättighetsfrågor
- I ett nyligen etablerat samarbete med Globalportalen erbjuds studenter att använda portalen för att söka praktik och jobb inom området bistånd och mänskliga rättigheter.

Avdelningen för Östkyrkliga studier samverkar med kyrkorna genom de fem teologiska seminarierna som återfinns inom Sankt Ignatios College som är en del av Sankt Ignatios folkhögskola. Seminarierna leds av föreståndare som står nära kyrkornas ledningar, eller ingår i kyrkornas ledningar. Antagning för utbildning inom det pastoral-pedagogiska programmet förutsätter ofta planerad tjänst, eller förändrad tjänst, och finansieras



stundom genom att studierna sker inom ramen för en befintlig eller kommande tjänst. På masternivå erbjuds utbildning inom församlingspedagogprogrammet för planerade chefsteologer på stiftsnivå eller kyrkonivå, och kan ingå som en del för blivande biskopars utbildning. Inom programmet International Relations and Ecumenism finns en arbetsplatsförlagd praktisk studie som syftar till en teoretisk analys av hur fältet fungerar i praktiken, som knyter an till eventuellt kommande eller befintliga tjänster. Avdelningen planerar också att ta emot externfinansierade doktorander i samverkan med nationalkyrkorna i Afrika, Mellanöstern och Östeuropa, med ett utlokaliserat forskningscenter i Egypten, med anknuten forskarskola i Sverige.

***Självvärdering och planerade förbättringar:***

Vår bedömning är att EHS säkerställer att utbildningarna utvecklar studenternas förmåga att möta förändringar i arbetslivet. Det säkerställs dels genom kvalitetssäkring av generella kompetenser såsom kreativitet, reflekterande och kritisk förmåga, dels genom ändamålsenliga samverkansprocesser tillsammans med civilsamhällets aktörer och arbetsgivare.