



Universitetskanslersämbetets granskning av lärosätenas kvalitetssäkringsarbete

Självvärdering Johannelunds teologiska högskola 2021

Lärosäte: Johannelunds teologiska högskola
Registreringsnummer: A-2021-03-5128

Del 1: Kvalitetssystem

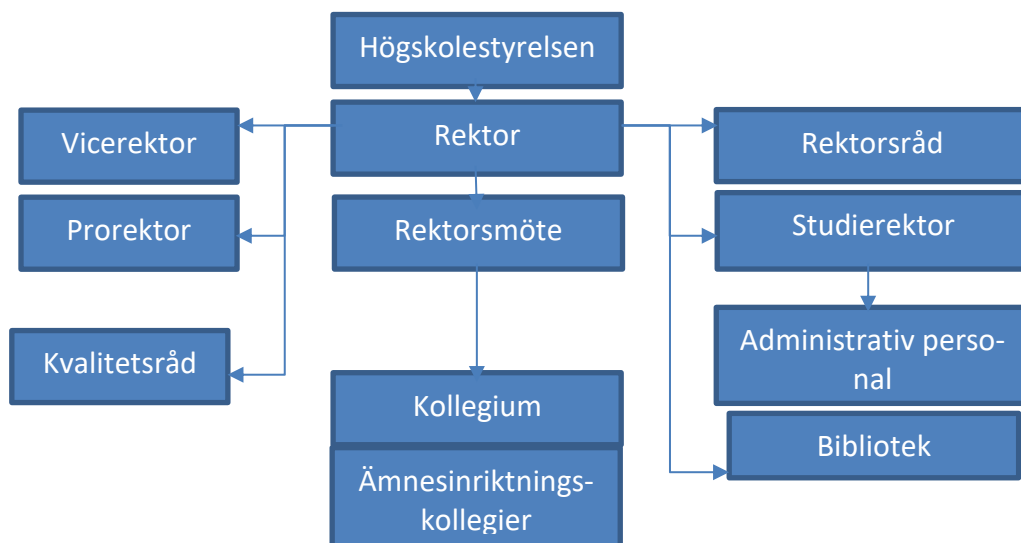
Johannelunds teologiska högskolas organisation

Johannelunds teologiska högskolas (JTH:s) övergripande vision är att utbilda teologistuderande till kompetenta, reflekterande, och kreativa medarbetare för ledaruppdrag i kyrka och samhälle. Detta gör vi genom att erbjuda en utbildning som kännetecknas av förankring, helhet, kvalitet, närhet och utrustning. I praktiken innebär detta att vi har ett fokus på campusundervisning, och att campusträffar är en väsentlig del av studier för alla som läser på distans.

JTH:s utbildning i teologi började 1862. År 1993 blev JTH högskola för utbildning i teologi, idag med examensrätt på grund- och avancerad nivå. Redan från början har utbildningen kännetecknats av närhet och avnämarperspektiv. I denna kultur har Johannelund fortsatt att utvecklas. JTH är en förhållandevis liten högskola, som årligen möter mellan 300 och 400 studerande, och därmed även samtidigt en förhållandevis stor aktör i teologisk utbildning. För närvarande har Johannelund ett avtal med staten som ger rätt till ersättning för 107,5 helårsstuderande. Som tidigare beskrivit har närhet mellan såväl personal som studerande varit en naturlig kvalitetsdimension, vilket inneburit korta beslutsvägar och möjlighet att snabbt åtgärda uppkomna problem. Kvalitetsarbetet är sedan tidigare en inarbetad del i högskolans årscykel, med kollegium, rektorsmöte och högskolestyrelsen som granskande instanser. I rektorsmötet och högskolestyrelsen finns studentrepresentation. I högskolestyrelsen finns även representanter för avnämare. Detta skapar sammantaget en god transparens

i systemet. Ett antal årliga kvalitetsgranskningar sker genom kursvärderingar, revision av studieplaner, verksamhetsplanering, avstämningar med studentkåren och med utbildningens avnämare, årsberättelsen, med mera. Dessutom görs externa granskningar, kollegiala granskningar och alumni- och studentenkäter som kompletterar dessa kvalitetskontroller. De senaste åren har högskolan växt i antal studerande – främst distansstuderande – och högskolan ser därför behovet av att systematisera kvalitetssäkringsarbetet ytterligare. Nedan är en beskrivning av hur kvalitetsarbetet på JTH ser ut våren 2021. Detta kvalitetssystem bygger på en utveckling och formalisering av det kvalitetstänkande som tidigare funnits på JTH.

JTH:s huvudman är Evangeliska Fosterlandsstiftelse (EFS). Det yttersta ansvaret för högskolans kvalitet och måluppfyllelse ligger på EFS riksstyrelse. EFS ansvarar alltså inför regeringen för att högskolans uppgifter fullgörs men utförandet av ansvaret delegeras till JTH:s högskolestyrelse. JTH är i process att bli en egen juridisk person, vilket innebär att det yttersta ansvaret i en snar framtid kommer att ligga på högskolestyrelsen. Närmast under högskolestyrelsen svarar rektor för ledningen av verksamheten. Högskolestyrelsen och rektor ska se till att verksamheten bedrivs effektivt och enligt gällande rätt. Högskoleledningen består av rektor, prorektor, vicerektor och studierektor. Prorektor och vicerektor biträder rektor i upprätthållandet av den rättsliga, administrativa, ekonomiska, styrande och kontrollerande verksamheten inom högskolan. Rektor leder rektorsmötet och här ingår studierektor och studentkårens ordförande.



Figur 1. Organisationsskiss för JTH

Beskrivning av JTH:s kvalitetssystem inklusive ansvarsfördelning

Kvalitetssäkringssystemet vid JTH inkluderar alla delar i verksamheten, det vill säga såväl administration, utbildning som forskning. Systemets fokus ligger på hur Johannelund kvalitetssäkrar att studenterna tillgodogör sig de kunskaper som utbildningen skall ge och därmed uppnår utbildningsmålen. Systemet är kvalitetsdrivande, och har därmed en processinriktning, för att kontinuerligt ge incitament och vägledning till en utveckling av utbildningarna

vid högskolan. Stor vikt läggs vid utbildningens användbarhet och förberedelse för arbetslivet, varför utbildningen inkluderar ett tydligt praxisorienterat perspektiv kopplat till de teoretiska delarna. Företrädare för arbetslivet finns representerade i högskolestyrelsen, så också studenterna som har en tydlig roll i kvalitetsarbetet.

Högskolestyrelsen, där rektor ingår, ansvarar för den strategiska styrningen och beslutar om centrala styrdokument, exempelvis delegationsordning och anställningsordning, det samlade utbildningsutbudet samt resursfördelning.

Rektor leder verksamheten, fattar beslut om riktlinjer för utbildning och forskning samt har det övergripande ansvaret för Johannelund-gemensamma funktioner såsom bibliotek, pedagogisk utveckling och IT-infrastruktur. Dessutom ansvarar rektor för anställnings- och personalärenden, beslut om styrdokument inom utbildningsverksamheten samt uppföljning av kvalitetsarbete inom kärnverksamheten (utbildning och forskning).

Vidare fattar rektor beslut om uppdrag och fördelning av resurser i enlighet med gällande delegationsordning. Medan högskolestyrelsen har det ekonomiska och verksamhetsmässiga ansvaret för JTH:s verksamhet (inklusive tillsvidareanställningar) ansvarar rektor för bemanning och det utbildningsnära kvalitetsarbetet.

Organisatorisk nivå	Ansvars- och bedömningsområden	Centrala uppdrag, aktiviteter och funktioner	Studentdelaktighet	Systematiska uppföljningar
Högskolestyrelse	<ul style="list-style-type: none"> • Regelverk och avtal • Anställningar • Likabehandling och jämställdhet • Styrning • Ekonomi • Samverkan med avnämare • Kvalitetssäkringsarbete 	<ul style="list-style-type: none"> • Bemanning • Budget • Verksamhetsplan • Utbildningsplaner och examina 	<ul style="list-style-type: none"> • Representant i högskolestyrelsen • Studentenkät 	<ul style="list-style-type: none"> • Studentenkät • Alumnenkät
Rektor och rektorsmöte	<ul style="list-style-type: none"> • Utbildningsledning inkl pedagogisk ledning och organisation • Verksamhetsledning inkl psykosocial arbetsmiljö • Kvalitetssäkringsarbete 	<ul style="list-style-type: none"> • Studentinflytande • Bibliotek • Kurser • KSA-uppföljning • Arbetsledning • Pedagogisk utveckling • Utbildningssamarbeten 	<ul style="list-style-type: none"> • Representant i • Rektorsmötet • Biblioteksrådet • Kvalitetssäkringsarbete • Likabehandlingsplansplanering 	<ul style="list-style-type: none"> • Uppföljning av kvalitetsarbete i kurser • Kollegiala samtal • Terminsutvärderingar • Samråd med studentkår • Kvalitetsrapport
Studierektor och administration	<ul style="list-style-type: none"> • Nyckeltal • Planering, genomförande och utvärdering av kurstillfälle • Studieadministration: studie-stöd m. m. 	<ul style="list-style-type: none"> • Statistik • Antagning • Tillgodoräkning • Dispenser • Examensbevis • IT • Lärosalar och anslutande lokaler 	<ul style="list-style-type: none"> • Kursvärderingar • Samråd med rektor (lokaler, o.s.v.) 	<ul style="list-style-type: none"> • Uppföljning av kursvärderingar • Personalenkät • Kvalitetsrapport

<p>Ämnesinriktningsansvarig, kollegium, rektorsråd</p>	<ul style="list-style-type: none"> • Kvalitetsarbete kursutveckling 	<ul style="list-style-type: none"> • Kurser • Forskningsanknytning • Arbetsformer • Bedömning • Examination 	<ul style="list-style-type: none"> • Studentaktiva arbetsformer • Kursutvärderingar • Självvärdering av kurser 	<ul style="list-style-type: none"> • Uppföljning av kvalitetsarbete i kurser • Sammanställning av kursvärdering och självvärdering av kurser • Kvalitetsrapporter
---	--	--	---	--

Figur 2. Ansvarsfördelningen av JTH:s övergripande kvalitetssystem

Kortfattat kan det beskrivas som att högskolestyrelsen genom att ge uppdrag och fördela resurser till JTH styr *vad* som ska utföras, samt har ett ansvar för uppföljning av verksamhetens kvalitet utifrån de krav som följer uppdraget, medan rektor ansvarar för *hur* verksamheten ska bedrivas. Detta utgör den bärande idén med organisationen, det vill säga att högskolestyrelse och rektor tillsammans genomför den planerade verksamheten men med olika roller, vilka är ömsesidigt beroende. Uppföljande aktiviteter som anges i tabellen nedan utgör exempel på den utbildningsnära uppföljningen.

JTH:s modell för kvalitetssäkring och kvalitetsutveckling av utbildning

Riktlinjerna för JTH:s kvalitetssäkringsarbete är utformade utifrån de krav för kvalitetssäkring av högre utbildning som ställs av Universitetskanslersämbetet (UKÄ), i enlighet med svensk lag (Högskolelagen 1992:1434; Högskoleförordningen 1993:100) och internationell standard (*Standards and Guidelines for Quality Assurance in the European Higher Education Area*, ESG 2015). Bedömningsområdena för kvalitetsarbete följer därför UKÄ:s granskningsmodell i enlighet med JTH:s mål och strategier.

JTH:s modell för kvalitetssäkring beslutas av högskolestyrelsen och granskningsarbete påbörjas omgående under våren 2021 enligt Johannelunds uppdaterade modell för kvalitetssystem. För att kvalitetssäkringen ska genomföras på likvärdigt sätt i hela organisationen utarbetar Johannelunds kvalitetsråd (se figur 1, kvalitetsrådet beskrivs vidare nedan) gemensamma processbeskrivningar och mallar, vilka sedan fastställs av rektor. I de beslutade processbeskrivningarna av JTH:s modell för kvalitetssäkring regleras såväl hur processen ska genomföras som hur ansvarsfördelningen ser ut mellan olika aktörer: vem som ansvarar för att upprätta den kvalitetsrapport som ska skrivas, hur rapporten ska behandlas, och vem som fattar beslut om handlingsplan.

Ansvariga för kvalitetsrapporternas upprättande:

- ämnesinriktningsansvarig (programkurser och valbara kurser inom inriktningarna),
- rektor avseende utbildningsprogrammen (högskoleprogram, kandidatprogram, magisterprogram och masterprogram)
- studierektor avseende högskolans administrativa infrastruktur

Även uppdragsutbildning och annan utbildning som inte inryms inom utbildningsprogram eller valbara kurser ska kvalitetssäkras. Rektor utser på lämpligt sätt ansvarig för detta arbete.

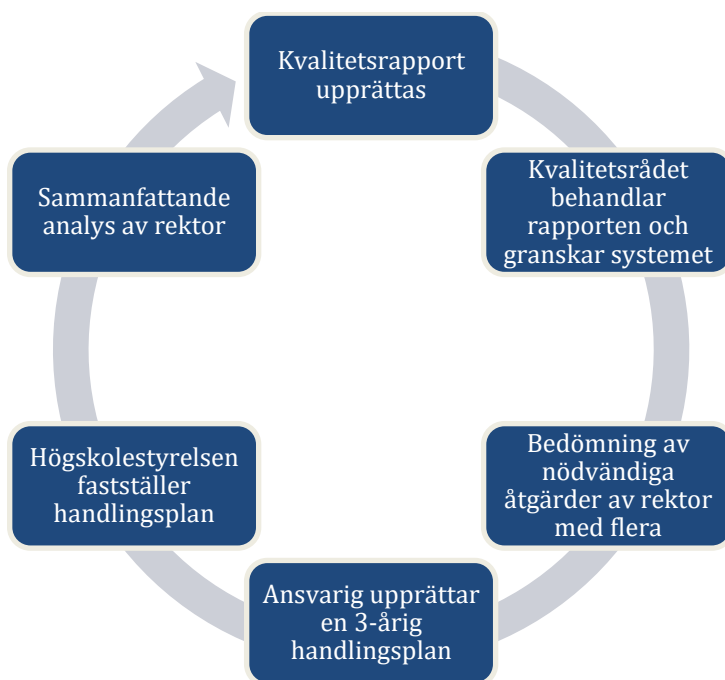
Det kvalitetsutvecklande arbetet på JTH är till största delen decentraliserat, där varje ämnesinriktning har en stor frihet att organisera arbetet, medan det kvalitetssäkrande arbetet är gemensamt, centraliserat och fastställt av högskolestyrelsen. Rektorn tillsammans med högskolestyrelsen leder JTH:s kvalitetssäkrande arbete. För att hålla samman det kvalitetssäkrande arbetet på JTH har rektor inrättat ett rådgivande organ, JTH:s kvalitetsråd (se figur 1).

Kvalitetsrådet leds av prorektor och i rådet ingår studierektor, ämnesinriktningsansvariga lärare och en studentrepresentant. Om prorektor ansvarar för en kvalitetsrapport ska ordförandeskapet tas över av rektor. Rådet träffas minst tre gånger per år med uppgift att ta emot och analysera aktuella kvalitetsrapporter (se figur 4). Med minst tre månaders framförhållning meddelar kvalitetsrådet ansvarig att kvalitetsrapport förväntas vid ett bestämt datum. Rådet tar emot och analyserar kvalitetsrapporten. Utvärderingen sammanfattas med rekommendationer som överlämnas till rektor. Rådets sammanträden protokollförs, justeras och görs tillgängliga för rektorsmöte och högskolestyrelse.

Kvalitetssäkringen av ett utvärderingsobjekt startar med att ansvariga för utbildningen skriver en kvalitetsrapport. I kvalitetsrapporten ska nedanstående områden i tillämpliga delar beskrivas och analyseras utifrån:

1. Måluppfyllelse och resultat
 - a. resultat: lärandemål, lärandeaktiviteter och examinationer i förhållande till examensmålen och nationella målen
 - b. nyckeltal: söksiffror, fördelning män/kvinnor, genomströmning
2. Utformning och genomförande – pedagogiska modeller och principer, utgångspunkter (t ex studentdelaktighet), tydlighet, holistiskt lärande, dialog, examinationsformer, progression
3. Förutsättningar för lärande
 - a. lärar- och handledarkompetens – kompetens, kontinuerlig lärarutveckling, antal lärare per student
 - b. bibliotek och läranderesurser
4. Forskningsanknytning – lärares egen forskning, vetenskapligt förhållningssätt i kurser, och gästtalare gör att utbildning äger rum i en aktuell forskningsmiljö
5. Studentperspektiv – resultat från kursvärderingar
6. Jämställdhetsperspektiv – könsfördelning bland studenter/lärare, förutsättningar för studenter med särskilda behov
7. Arbetslivsperspektiv – relevant och aktuellt avnämarperspektiv i kurser, samverkan med arbetsliv
8. Hållbarhetsperspektiv – hållbarhet, rättvisa/social välfärd, hälsa
9. Högskolans vision – hur väl utbildningen/kurserna reflekterar Johannelunds vision: kompetenta, reflekterande, kreativa studenter för ledaruppdrag i kyrka och samhälle.

För högskoleadministrationen är en modifierad rapportsmall under utveckling.

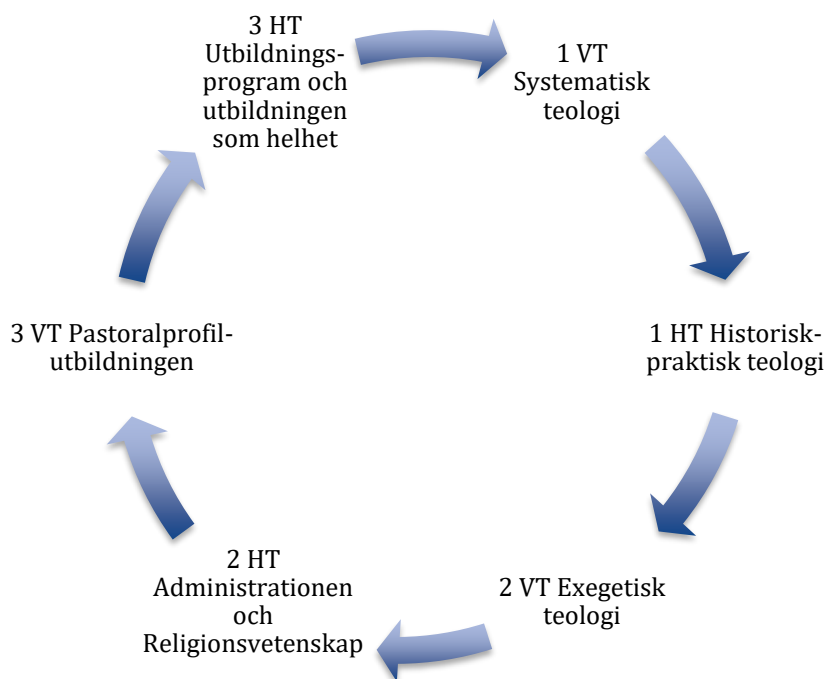


Figur 3. Modell för JTH:s kvalitetssystem

För varje inriktning/område ovan finns även bedömningsgrunder formulerade, vilka används såväl som stöd i skrivandet av rapporten som när utbildningen sedan bedöms. För varje inriktning/område finns ett antal frågor formulerade som syftar till att klargöra vilken information som behövs för att beskriva och bedöma inriktningen/området. I kvalitetsrapporten ska även i för rapportens typ relevanta nyckeltal redovisas och analyseras, såsom 1) antal studerande, 2) antal kvinnor och män, 3) antal förstahandssökande, 4) genomströmning och 5) tid till examen. Samtliga nyckeltal redovisas och analyseras uppdelade på campus och distans. I arbetet med att färdigställa kvalitetsrapporten ingår även att den ansvariga för utbildningen förankrar innehållet i rapporten i kollegiet, med studentkåren samt med representanter för avnämare.

När rapporten slutligen är färdigställd lämnas den till kvalitetsrådet, som sedan lämnar sina rekommendationer till rektor. Med kvalitetsrapporten som grund träffas sedan ansvariga för utbildningen, högskoleledningen samt studentrepresentant för att gemensamt föra en dialog, där utbildningens styrkor och utmaningar diskuteras och analyseras. Med utgångspunkt i vad som framkommit i kvalitetsrapporten och vid den förda dialogen skrivs en bedömning av den granskade utbildningen. Bedömningen inkluderar motivering och en sammanfattande analys av utbildningen och fastställs av rektor.

Utifrån rektors bedömning tar ansvariga för utbildningen fram ett förslag till handlingsplan, vilket förankras med kollegiet, studentkåren och arbetslivsrepresentanter. Handlingsplanen anger vilka åtgärder som ska vidtas, vem som är ansvarig och när, inom de kommande tre åren, de ska vara genomförda. Handlingsplanen fastställs sedan av högskolestyrelsen, som även ansvarar för uppföljningen. Handlingsplanen inarbetas i nästa verksamhetsplan. Genom arbetet med de åtgärder som specificeras i handlingsplanen leder modellen inte bara till kvalitetssäkring utan även till kvalitetsutveckling.



Figur 4. Kvalitetssäkringsarbetets treåriga arbetscykel

JTH:s kvalitetssäkringsarbete följer en treårig cykel (se figur 4). Eftersom högskolan är förhållandevis liten och motsvarar en institution på ett universitet, har det varit fördelaktigt att arbeta med utbildningens kvalitetssäkring genom att arbeta med en ämnesinriktning i taget: systematisk teologi, exegetisk teologi och historisk-praktisk teologi, som leder till en handlingsplan på tre år. Dessutom granskas i tur och ordning JTH:s administration, pastoralprofilutbildningen som innefattar de yrkesförberedande kurser som inte ger högskolepoäng,¹ utbildningsprogrammen och utbildningen som helhet. Som underlag till kvalitetsrapport för utbildningen som helhet ska enkäter av alumni- och studentenkäter ingå. I samband med granskningen av utbildningsprogrammen sker även en extern granskning.

Granskning av kvalitetssystem

Kvalitetssäkringssystemet kvalitetssäkras genom att kvalitetsrådet avslutar behandling av varje kvalitetsrapport med en intern granskning av hela kvalitetssystemets fungerande utifrån det aktuella fallet. Analyserna diskuteras därefter i kvalitetsrådet där åtgärder för att vidareutveckla kvalitetsfrämjande och kvalitetssäkringsarbete identifieras. Rådet skriver i slutet av varje kalenderår en sammanfattande analys där samtliga inriktningar/områden som kvalitetssäkrats under innevarande år ingår. Denna översyn av kvalitetssäkringssystemet med förslag på eventuella förändringar i processen och/eller mallarna lämnas till rektorn vid slutet av varje läsår. Eventuella förändringar beslutas sedan av rektor. Uppdrag till olika delar av verksamheten kan sedan formuleras i verksamhetsplan och budget som högskolestyrelsen beslutar om (se figur 3 för modell).

¹ Inom ramen för granskning av pastoralprofilutbildningen sker även en granskning av de fortbildningskurser som erbjuds av Johannelunds Centrum för utveckling (CFU) som vanligtvis inte ger högskolepoäng. De CFU-utbildningar som ger högskolepoäng granskas inom ramen för historisk-praktisk teologi. År 2012 granskades dessa kurser under HSV:s "Granskning av kurser som inte specifikt omfattas av kursfordringarna för någon examen".

Del 2: Bedömningsområdena

UKÄ:s granskningar fokuserar på att granska om lärosätenas kvalitetssäkringsarbete, på ett systematiskt och effektivt sätt, säkerställer att utbildningen på samtliga nivåer, det vill säga grundnivå, avancerad nivå och forskarnivå, håller hög kvalitet. Vidare granskas huruvida kvalitetssäkringsarbetet är proaktivt och integrerat i lärosätets verksamhet.

Självvärderingen baseras på aspekter och bedömningsgrunder inom aspektområdena

- styrning och organisation
- miljö och resurser
- utformning, genomförande och resultat
- uppföljning, åtgärder och återkoppling

samt perspektiven

- arbetslivets perspektiv
- studenters och doktoranders perspektiv
- jämställdhetsperspektiv.

Självvärderingen inleds med en kort beskrivning av lärosätets kvalitetssäkringsarbete. Av beskrivningen ska det framgå hur länge den nuvarande modellen för kvalitetssäkring har varit i bruk och vilka principer den bygger på. Lärosätet ska dessutom redogöra för hur stor del av utbildningsutbudet som har kvalitetssäkrats och hur mycket som kvarstår samt redovisa en plan för hur samtliga utbildningar ska kvalitetssäkras på ett par års sikt.

Beskriv kortfattat samt analysera och värdera hur lärosätets kvalitetssäkringsarbete uppfyller bedömningsgrunderna för aspekterna och perspektiven. Illustrera gärna med konkreta exempel av hur det systematiska kvalitetsarbetet synliggörs i och bidrar till att utveckla verksamheten. Beskriv såväl styrkor som identifierade utvecklingsområden samt hur arbetet med uppföljning, vidtagna och planerade åtgärder samt återkoppling sker. Redogörelsen bör förhålla sig till utfallet av tidigare granskningar, såväl egeninitierade som utvärderingar och tillsyn i UKÄ:s regi. Anlägg dessutom student- och doktorandperspektiv, arbetslivsperspektiv och jämställdhetsperspektiv i redogörelsen för de olika aspekterna. Självvärderingen ska utgå från aktuella förhållanden.

En mer preciserad vägledning till lärosäten vad gäller aspekter och bedömningsgrunder finns i bilaga 1 till Vägledning för granskning av lärosätenas kvalitetssäkringssystem – pilotstudie.

Självvärderingen bör som mest omfatta 80 000–150 000 tecken inklusive mellanslag (cirka 30–50 A4- sidor i 12 punkters storlek).

Inledning

Lärosätets kvalitetssäkringsarbete

Beskriv kortfattat hur länge den nuvarande modellen för kvalitetssäkring har varit i bruk och vilka principer den bygger på. Redogör dessutom för hur stor del av utbudet som har kvalitetssäkrats och hur mycket som kvarstår samt redovisa en plan för hur samtliga utbildningar ska kvalitetssäkras på ett par års sikt.

Lärosätets redogörelse:

JTH har haft ett systematiskt arbete kring kvalitetssäkring långt innan JTH beviljades examensrätt 1994. Bakgrunden till detta är att JTH hade ett samarbete med Uppsala universitet från och med att lärosätet flyttade till Uppsala 1970, med möjlighet för studenter att ekvivalera vissa kurser på universitetet. Samarbetet med Teologiska institutionen krävde att JTH:s kurser höll samma goda kvalitet som motsvarande kurser på universitetet. Eftersom de flesta studenter hade prästvigning för EFS eller Svenska kyrkan som mål för sina studier har avnämarperspektivet varit centralt i utformande av kursutbud och programutveckling. Alltså har sedan högskolans början 1994 grundbultarna i JTH:s kvalitetssäkringsarbete varit väl etablerade, det vill säga granskning av program, kurser, ledningsstruktur, studentperspektiv och engagemang, jämställdhetsperspektiv, pedagogisk utveckling, och utbildningens relevans för framtida arbetsgivare.

Ett kvalitetssäkringsarbete kan omöjligen vara statiskt, och därför har JTH:s kvalitetssäkringsarbete skiftat tillsammans med lärosätets utveckling och tillväxt. UKÄ:s nuvarande granskning välkomnas som en hjälp i att vidare utveckla och förstärka JTH:s kvalitetssäkringsarbete.

Ansvar för JTH:s kvalitetssäkring ligger ytterst på högskolans styrelse tillsammans med högskolans rektor, som har det operativa ansvaret.

JTH har vid olika tillfälle kallat egna externa internationella granskare till lärosätet, i ett "advisory board", som granskat utbildningens kvalitet ur en rad olika vinklar. Tidigare advisory boards var 2008, 2009 och 2011 och deras rapporter har påverkat kursplaner, studieplan och prioriteringar. De senaste advisory boards behövde ställas in, först av ekonomiska skäl och nu senast på grund av pandemin. Nästa advisory board planeras till hösten 2022.

Den nuvarande granskningen har visat ett behov för JTH att bättre systematisera och sammanlänka olika delar av vårt kvalitetssäkringsarbete till ett sammanhållet kvalitetssystem. Detta nya uppdaterade kvalitetssystem samt inrättandet av ett formellt kvalitetsråd antogs av högskolestyrelsen våren 2021. Detta system synliggör och förtydligar rutiner och arbetsätt som varit i bruk i många år och skapar bättre stöd för att kvalitetsåtgärder följs upp och verkställs.

JTH:s kvalitetssäkringsarbete består av följande sammanlänkade processer avseende lärosätets utbildning på grundnivå och avancerad nivå:

1. Ett årligt kvalitetssäkrande arbete som utgör underlag till lärosätets verksamhetsplan, med inslag och bearbetning av material från kursvärderingar, kvalitetsrapporter, rektorstimmar, studentsamverkan, ämnesinriktningskollegium, rektorsråd samt affilierade lärares reflektioner.

2. En treårig cykel med kvalitetsrapporter, studentenkäter, alumnenkäter, och en bedömning från ett advisory board. Inom ramen varje treårscykel utvärderas hela utbildningen, inklusive administrativa stödfunktioner.
3. Ett årshjul för verksamhetsplanering och kontroll av att kvalitetssystemets handlingsplaner verkställs.

Dessa processer syftar till att kvalitetssäkra hela JTH:s verksamhet. Den treåriga cykeln har i sin nuvarande form ännu inte genomförts i sin fullhet, och har vid granskningens genomförande genomgått en komplett årscykel.

Begreppet "kvalitetssäkringsarbete" används, i enlighet med UKÄ:s vägledning för granskning av lärosätets kvalitetssäkringsarbete, som ett mer allomfattande begrepp för att beskriva JTH:s totala kvalitetssystem och kvalitetsarbete. Detta begrepp nyttjas därför frekvent i högskolans redogörelse för bedömningsområde 1 i denna rapport. För att säkra och ge struktur åt det sammantagna kvalitetssäkringsarbetet har högskolan ett "kvalitetssystem", som innefattar högskolans kvalitetspolicy. Slutligen använder högskolan begreppet "kvalitetsarbete" för att beteckna det praktiska arbetet med kvalitet, både innefattande kvalitetssäkring och kvalitetsutveckling, och detta begrepp används mer frekvent i de senare delarna av rapporten.

I kvalitetssystemet ingår som en uppgift för kvalitetsrådet vid JTH även att kontinuerligt granska och föreslå eventuella förbättringar av kvalitetssystemet som sådant vid JTH.

Alla de dimensioner av utbildningen som granskas med avseende på kvalitet är viktiga, men mest centralt för JTH:s kvalitetssystem är att utbildningarna genomlysas ur flera perspektiv för att kunna bedöma hur väl examensmålen nås, samt att kunna identifiera vilka åtgärder som eventuellt behövs för att förbättra utbildningens kvalitet.

Utbildningsmål enligt utbildningsplan för kandidatprogram i teologi

Enligt Johannelunds utbildningsplan för kandidatprogram i teologi finns följande utbildningsmål, som ger uttryck för de nationella målen för högskoleutbildning såsom de beskrivs i Högskolelagen 1992:1434. För de nationella utbildningsmålen, se *Utbildningens nationella mål*.

Kunskap och förståelse

- 1.1 Visa kunskap om grundläggande fakta och förhållanden inom området, kännedom om och bekantskap med centralt material av olika slag, kunskap om och förståelse för centrala teorier och begrepp inom området.
- 1.2 Visa fördjupad kunskap inom någon del av området.
- 1.3 Visa översiktlig kännedom om aktuella forskningsfrågor inom området.
- 1.4 Visa kunskap om tillämpliga metoder inom området

Färdighet och förmåga

- 2.1 Visa förmåga att söka, samla, värdera och kritiskt tolka relevant information i en problemställning.
- 2.2. Visa förmåga att kritiskt diskutera företeelser, frågeställningar och situationer.

- 3.1 Visa förmåga att självständigt identifiera och formulera problem
- 3.2 Visa förmåga att självständigt lösa problem.
- 3.3 Visa förmåga att genomföra uppgifter inom givna tidsramar.

- 4.1 Visa förmåga att skriftligt redogöra för information, problem och lösningar i dialog med olika grupper.
- 4.2 Visa förmåga att muntligt redogöra för information, problem och lösningar i dialog med olika grupper.

Värderingsförmåga och förhållningssätt

- 5.1 Visa förmåga att inom området göra bedömningar med hänsyn till relevanta vetenskapliga aspekter.
- 5.2 Visa förmåga att inom området göra bedömningar med hänsyn till relevanta samhälls- och etiska aspekter, inbegripet förmåga att göra relevanta kulturella och historiska kontextualiseringar.
- 5.3 Visa förmåga att identifiera sitt behov av ytterligare kunskap och att utveckla sin kompetens.

Vision och strategiförklaring för Johannelunds teologiska högskola

JTH:s vision har genom åren skiftat i formulering för att på ett tidsenligt och smidigt sätt visa syftet med och riktningen på högskolans verksamhet. Nuvarande formulering antogs av högskolestyrelsen våren 2021. I samband med detta antogs även en detaljerad strategiförklaring som ska ge högskolan verktyg för att mäta och bedöma i vilken grad JTH uppfyller sin vision. Syftet med strategiförklaringen är enbart att sätta fokus på det unika i JTH:s vision och därför tas inte i det här sammanhanget de mål med som inbegrips i de nationella målen, såsom demokrati och alla människors lika värde, jämställdhet och hållbar utveckling.

Vision

Johannelund vill utbilda teologistuderande till kompetenta, reflekterande och kreativa medarbetare för ledaruppdrag i kyrka och samhälle.

Strategiförklaring

Kompetens handlar om att den studerande integrerar olika kunskapsfärer och förmår tillämpa sina kunskaper för att fungera som en skicklig och självgående medarbetare, som tar ansvar för sin professionella utveckling och fortbildning. Vi utbildar teologer som är *kompetenta* genom:

- en utbildning som kännetecknas av helhet, där olika teologiska och religionsvetenskapliga² kunskapsområden och traditioner integreras för hållbara teologiska tolkningar;
- förankring i aktuell forskning;
- kurser som är anpassade för arbetslivets förutsättningar;
- att reflektera över möjliga praktiska tillämpningar av kunskapen;
- nära samspel mellan studerande och lärare;
- att skapa förutsättningar för meningsfulla möten mellan människor från olika bakgrund och med olika perspektiv.

Reflekterande betyder att vår utbildning utmanar de studerande till självdistans och till att med empati studera nya tankar och perspektiv, vilka kastar nytt ljus över egna antaganden.

² JTH använder termen "religionsvetenskaplig" för att syfta på A-kursen i religionsvetenskap samt religionshistoria, medan termen "teologi" syftar på övriga delar av utbildningen.

På så vis kan studerande bättre navigera i historiens och samtidens mångfald med nyfikenhet och öppenhet, samt med en genomtänkt klarhet om den egna positionen. Vi utbildar teologer som är *reflekterande* genom:

- att pedagogiskt engagera studerande i kritiskt och konstruktivt tänkande;
- att skapa förutsättningar för goda samtal i och utanför lärosalen;
- att avsätta "reflex-tid" i anslutning till högskolekurser för eftertanke, där utbildningens olika ämnen får samtala med varandra;
- att redan på grundnivå betona bredden i ämnet så att studerande får verktyg att integrera teologins olika ämnesområden.

Kreativ innebär att den studerande kan anpassa sig till skiftande utmaningar i arbets- och samhällsliv, med förmåga att utveckla ett vitalt och relevant engagemang och ledarskap i sitt sammanhang. Vi utbildar teologer som är *kreativa* genom:

- att skapa förutsättningar för meningsfulla möten mellan människor från olika bakgrund och med olika perspektiv;
- att utrusta studerande med kurser i ledarskap, organisationsutveckling, kyrkohistoria och kyrkoliv i andra världsdelar, som tillsammans väcker intresse och nyfikenhet för nya modeller och paradigmer;
- att heltidsstuderande som regel läser två kurser parallellt och därmed uppmuntras att låta olika ämnesområden belysa varandra;
- att under utbildningen parallellt med högskoleverksamheten erbjuda praktikmöjligheter där nya kunskaper kan prövas och utvärderas.

För att uppnå dessa mål genomsyras JTH:s arbete av fem värdeord, som tillsammans kännetecknar alla JTH:s utbildningar. Dessa värdeord är: *förankring*, *kvalitet*, *helhet*, *närhet* och *utrustande*. De ligger till grund för högskolans kontinuerliga interna utvärderingsarbete. Hur dessa ord definieras av JTH anges i tabellen nedan.

Värdeord

Utbildningen vill bidra med:	Det betyder för JTH:
förankring	All undervisning/ utbildning är förankrad i såväl nationell som internationell forskning och bygger på en mer än 150-årig tradition och erfarenhet av teologisk utbildning.
kvalitet	Med kurser, relevanta för arbete i kyrka och samhälle, ledda av kompetenta lärare erbjuder vi en pedagogiskt genomtänkt utbildning i medveten dialog med internationell forskning där studenten engageras i kritiskt och konstruktivt tänkande.
närhet	Vi erbjuder en utbildning med en närhet mellan lärare och studenter. Ett välutrustat teologiskt bibliotek finns i studiemiljön. Närhet finns dessutom till andra akademiska och kyrkliga utbildningsmiljöer i Uppsala.
helhet	Vi följer i vår utbildning en genomtänkt studieplan som bygger på en integration av kunskaper inom olika ämnesinriktningar.

utrustande

Vi vill genom vår uppläggning av studierna ge redskap till de studerande att utveckla sina förmågor, som att integrera kunskaper från olika områden, att öppet ta in nya fakta och nya intryck, att kommunicera i tal och skrift samt att ge verktyg för ett livslångt lärande.

Bedömningsområde 1: Organisation och styrning

UKÄ:s instruktioner till lärosätet

Visa hur kvalitetssystemet uppfyller bedömningsgrunderna för området, bland annat genom att beskriva vilka policyer, eller motsvarande, rutiner och processer som bidrar till detta. Beskrivningen ska visa hur kvalitetssystemet stöder lärosätets profil, genomförandet av lärosätets strategi och hur systemet hjälper lärosätet att uppnå målen för utbildningsverksamheten. Visa även hur lärosätets kvalitetssystem bidrar till att identifiera utvecklingsområden och vidta relevanta åtgärder.

Om lärosätet har flera olika kvalitetssäkringspolicyer, eller motsvarande, för olika delar av sin utbildningsverksamhet, ska i de fall det är relevant samtliga kvalitetssäkringspolicyer beskrivas. Det ska framgå om lärosätet har en centraliserad eller decentraliserad organisation för kvalitetsarbetet. En beskrivning av och motivering för den valda organisationen ska ges. Ge gärna exempel på en fråga som lärosätet har arbetat med och som åskådliggör hur kvalitetssystemet fungerar i sin helhet.

Lyft vid behov ytterligare aspekter som är viktiga för den systematiska utvecklingen av kvalitetssystemet vid lärosätet.

Ge belägg för att kvalitetssystemet är välfungerande, effektivt och att det utvecklas systematiskt utifrån den information som genereras inom kvalitetssystemet.

Bedömningsgrunder

1.1 Lärosätets kvalitetssystem är uppbyggt för att säkerställa kvaliteten i utbildningarna och det relaterar till övergripande mål och strategier som lärosätet fastställt för sin utbildningsverksamhet.

1.2 Lärosätets har en kvalitetssäkringspolicy, eller motsvarande, som är offentlig och en del av den strategiska styrningen.

1.3 Lärosätet har en ändamålsenlig och tydligt definierad ansvarsfördelning för kvalitetsarbetet.

1.4 Lärosätet har systematiska processer som uppmuntrar till delaktighet, engagemang och ansvar hos lärare, övrig personal samt studenter och doktorander.

1.5 Lärosätet säkerställer att de resultat och slutsatser som genereras av kvalitetssystemet systematiskt tas tillvara i den strategiska styrningen, kvalitetsarbetet och i utvecklingen av kvalitetssystemet.

1.6 Lärosätet säkerställer att den information som genereras av kvalitetssystemet publiceras och kommuniceras på ett ändamålsenligt sätt med relevanta intressenter och får en spridning inom organisationen.

Vägledning till lärosätet

Visa hur kvalitetssystemet uppfyller bedömningsgrunderna för området, bland annat genom att beskriva vilka policyer, eller motsvarande, rutiner och processer som bidrar till detta. Beskrivningen ska visa hur kvalitetssystemet stöder lärosätets profil, genomförandet av lärosä-

tets strategi och hur systemet hjälper lärosätet att uppnå målen för utbildningsverksamheten. Visa även hur lärosätets kvalitetssystem bidrar till att identifiera utvecklingsområden och vidta relevanta åtgärder.

Om lärosätet har flera olika kvalitetssäkringspolicyer, eller motsvarande, för olika delar av sin utbildningsverksamhet, ska i de fall det är relevant samtliga kvalitetssäkringspolicyer beskrivas. Det ska framgå om lärosätet har en centraliserad eller decentraliserad organisation för kvalitetsarbetet. En beskrivning av och motivering för den valda organisationen ska ges. Ge gärna exempel på en fråga som lärosätet har arbetat med och som åskådliggör hur kvalitetssystemet fungerar i sin helhet.

Lyft vid behov ytterligare aspekter som är viktiga för den systematiska utvecklingen av kvalitetssystemet vid lärosätet.

Ge belägg för att kvalitetssystemet är välfungerande, effektivt och att det utvecklas systematiskt utifrån den information som genereras inom kvalitetssystemet.

Lärosätets redogörelse

JTH:s kvalitetssystem är uppbyggt för att med rutiner, utvärderingar, kvalitetsrapporter och andra processer kontrollera att såväl övergripande mål för JTH:s utbildning som JTH:s specifika mål och strategier uppnås med kvalitet. Dessa processer beskrivs fortlöpande i JTH:s självvärdering för bedömningsområde 1.

JTH är en liten högskola. Det möjliggör att kvalitetssystemet som används på JTH kan i tur och ordning närgranska avgränsade delar av verksamheten och utbildningen i sin helhet. Detta görs i transparenta processer med kontinuerlig delaktighet och återkoppling från studenter, lärare och övrig personal, samt med regelbunden återkoppling från utbildningens avnämare.

Kvalitetsarbetet på JTH är under ständig utveckling och UKÄ:s nuvarande granskning utgör ett tillfälle att se över och ytterligare utveckla våra rutiner och processer. De moment och processer som ingått i kvalitetssystemet har successivt utvecklats och samordnats för att ge ökad effektivitet och insikt i vilka åtgärder som behöver göras, samt hur handlingsplaner behöver se ut för att ha önskad effekt. Högskolestyrelsens och rektorsmötets uppfattning är att lärosätet har ett kvalitetssystem som identifierar utvecklingsbehov och ger underlag till styrning och organisation av utbildningsverksamhet. Processer har utvecklats så att information om kvalitetsarbete sprids inom lärosätet och kommuniceras till personal, studenter och utbildningens avnämare.

JTH:s vision och mål

Johannelunds vision och strategiförklaring presenteras i sin helhet ovan under självvärderingens inledning.

Som en av Sveriges mindre högskolor har det alltid varit av största vikt för JTH att på ett trovärdigt sätt kunna demonstrera hög kvalitet i lärosätets utbildning. Centrum i JTH:s kvalitetsarbete är ett kvalitetssystem som fastställdes våren 2021. Det är en formalisering av ett mer än tjugoförårigt kontinuerligt arbete med utbildningskvalitet. Lärosätets mål och strategier har utvecklats kontinuerligt i samverkan med utbildningens avnämare. JTH:s vision är att utbilda teologistuderande till kompetenta, reflekterande och kreativa medarbetare för ett

mångsidigt ledaruppdrag i kyrka och samhälle (se s 11). För att förverkliga denna vision arbetar JTH med att utveckla program i teologi på grundnivå och avancerad nivå, samt bedriva forskning som bidrar till visionens förverkligande. JTH:s högskolestyrelse har fastställt konkreta strategier för visionens olika delar, vilka följs upp av kvalitetssystemet.

1.1 Lärosätets kvalitetssystem är uppbyggt för att säkerställa kvaliteten i utbildningarna och det relaterar till övergripande mål och strategier som lärosätet fastställt för sin utbildningsverksamhet.

1.1.1 Säkerställande av kvalitet i utbildning på grundnivå och avancerad nivå

JTH ger i grunden examina i ett ämnesområde, nämligen teologi. Inom ramen för ämnesområdet ges möjligheten för studenter att specialisera sig inom olika ämnesinriktningar (exegetisk, systematisk och historisk-praktisk teologi) och inom en inriktning finns även vissa fokusområden. Exempelvis kan man inom den historisk-praktiska inriktningen fokusera på själavård eller ledarskap. Det är inom ramarna för dessa inriktningar som de olika programmen ges (integrerat prästprogram, själavårdsprogram, församlingsutvecklings- och entreprenörsprogram och programmet Ledare för kyrka i förändring). Programmen leder i sin tur till olika akademiska examina (högskole-, kandidat-, magister- och masterexamen).

Högskolestyrelsen har det yttersta ansvaret för utbildningsutbudet och dess kvalitet. Utbildningens styrning bygger på ett antal olika verktyg och system som ska komplettera varandra och säkra att nödvändig styrning och kvalitetssäkring faktiskt sker.

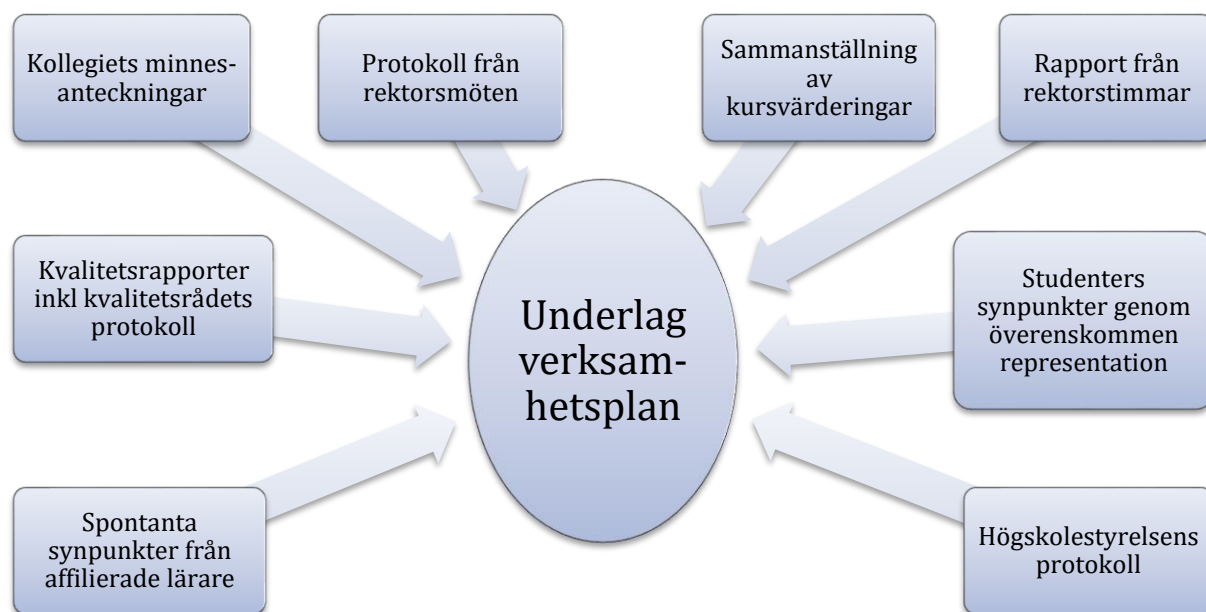
JTH:s utbildningsutbud har utökats och blivit mer komplext de senaste fem åren. Fram till början av 2010-talet bestod JTH:s undervisning i huvudsak av campusförlagda programutbildningar. Möjlighet till distansundervisning började efterfrågas allt mer och JTH såg även att distansundervisning öppnade för en bredare rekrytering till högskolestudier. Ny teknik har möjliggjort en snabb utveckling av distansundervisning som på JTH inkluderar regelbundna campusträffar i en variant av så kallad blended-learning. Campus- och distansstudenter läser samma kursutbud med anpassad pedagogik för respektive studentgrupp. För närvarande läser cirka 50 % av JTH:s programstudenter sin utbildning helt eller delvis på distans, med stor frihet för studenter att röra sig mellan campus- och distansstudier. JTH:s utbildningsverksamhet har alltså på kort tid blivit avsevärt mer komplex.

Högskolestyrelsen har en pågående diskussion med skolledningen om hur förändrade undervisningsformer påverkar utbildningens kvalitet. Kvalitetssäkringsarbetet med lärosätets utbildning på grundnivå och avancerad nivå består av flera moment som kompletterar varandra. Grundläggande delar av kvalitetsarbetet görs årligen (se figur 1 nedan) och sammanfattande delar görs vart tredje år (figur 2).

JTH:s årliga kvalitetsarbete har åtta komponenter och tar sin utgångspunkt i utbildningsprogrammets kurser. Dessa komponenter sammanfattas i figur 1. Varje programkurs utvärderas under någon av kursens sista lektioner för att ge så hög svarsfrekvens som möjligt (*kursvärderingar*). En sammanställning av kursvärderingen publiceras tillsammans med lärarens slutsatser på studenternas läroplattform och ger ett underlag för rektors arbetsamtal med enskilda lärare och för verksamhetsplanering. Varje ämnesinriktning har ett eget kollegiemöte som leds av en ämnesinriktningsansvarig för att diskutera kursutveckling, kursplansrevide-

ring, examination, progression inom ämnesinriktningen, och kommande behov. Konkreta åtgärder förs regelbundet upp för granskning till kollegiets månatliga sammanträde (*kollegiets minnesanteckningar*) för att sedan tas upp för beslut i *rektorsmötet*.

De skriftliga kursvärderingarna och det gemensamma kollegiearbetet kompletteras med så kallade *rektorstimmar*, i vilken JTH:s rektor, prorektor eller studierektor träffar större studentgrupper för muntliga utvärderingar av varje kurs för sig och av terminen som helhet. Sammanfattningar från dessa samtal rapporteras till kollegiet och ger ytterligare ett underlag till verksamhetsplaneringen.



Figur 1. JTH:s årliga kvalitetssäkrande inslag som utgör underlag till lärosätets verksamhetsplan.

Studentsamverkan i kvalitetsarbetet sker på flera sätt. Konkret tar det sig främst uttryck genom:

- kursvärderingar i varje högskolekurs
- studentrepresentation i rektorsmötet
- kontakt med rektor, prorektor och studierektor i rektorstimmarna
- studentkårens sammanträde med kollegiet varje läsår
- studentkårens representant i högskolestyrelsen där en rapport från studentkåren ges vid varje styrelsemöte.

Dessutom har JTH ett antal så kallad affilierade lärare. Dessa lärare är oavlönade professorer och lektorer vid andra lärosäten som knyts till JTH för samarbete i kursverksamhet och forskning. De bidrar med olika utifrånperspektiv på JTH:s utbildning samt informella återkopplingar på verksamheten vid JTH.

Varje termin görs minst en *kvalitetsrapport* från någon del av JTH:s verksamhet. I en treårig cykel produceras en kvalitetsrapport för var och en av utbildningens ämnesinriktningar, för administrationen samt för utbildningen i sin helhet. Ämnesinriktningens kvalitetsrapport³ ställer frågor om ämnesinriktningens måluppfyllelse och resultat, nyckeltal, beskrivning av

³ Se *Kvalitetsrapportmall för ämnesinriktning*.

pedagogiska modeller, examinationsformer, studentdelaktighet, lärarkompetens, forskningsanknytning, jämställdhetsperspektiv, arbetslivsperspektiv, hållbarhetsperspektiv, samt hur väl utbildningen reflekterar Johannelunds vision. En separat kvalitetsrapportsmall finns för administrationen. Rapporten avslutas med slutsatser om utbildningens eller verksamhetens kvalitet utifrån dessa olika perspektiv. Med kvalitetsrapporten som underlag skriver rektor en respons som preciserar nödvändiga åtgärder. Kvalitetsrapportens författare ansvarar sedan för att skriva en treårig handlingsplan för den aktuella delen av utbildningen eller verksamheten, vilken presenteras till högskolestyrelsen som har det yttersta ansvaret för utbildningens kvalitet, och som granskar och antar planen. Kvalitetsrapportens handlingsplan blir därmed ett viktigt underlag för lärosätets nästkommande verksamhetsplan och en del av lärosätets strategiska styrning.

Kvalitetsrapport och handlingsplan utgör dessutom underlag för dialog med studenter och med företrädare för utbildningens avnämare, vilket ger en extern kontroll av handlingsplanens ändamålsenlighet. Dialog med studenter äger rum bland annat i rektorsmöte med studentkårens ordförande och i kollegiets gemensamma sammanträde med studentkårstyrelsen. Högskolestyrelsens ledamöter inkluderar företrädare för utbildningens avnämare, vilket gör högskolestyrelsen till en naturlig arena för dialog om högskolans utbildning utifrån ett avnämarperspektiv.

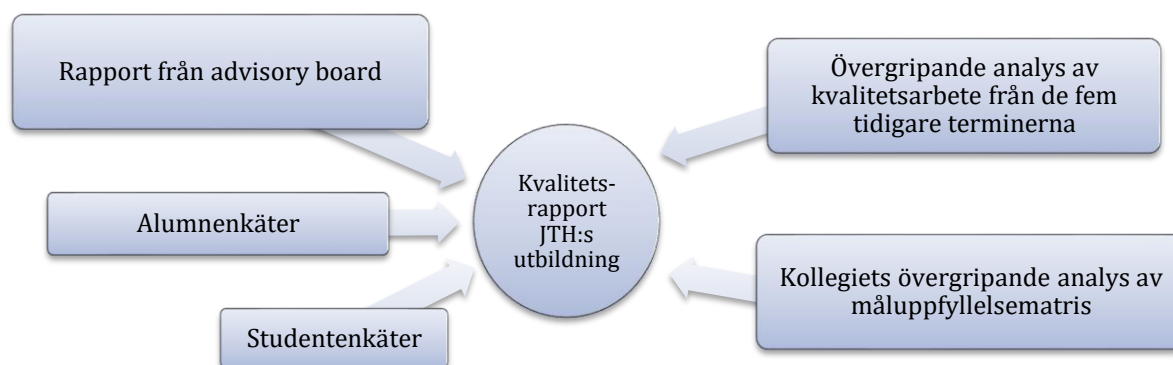
I anslutning till kvalitetsrådets arbete med kvalitetsrapporter sker en separat intern granskning av JTH:s kvalitetssystem, för att kontrollera att systemet fungerar tillfredsställande och för att undersöka om systemet behöver utvecklas i något avseende för att kalibrera kvalitetssystemet med högskolans utveckling.

Varje kvalitetsrapport mynnar alltså ut i en konkret handlingsplan som tas med i verksamhetsplan och budget för det kommande året. Dessutom författar rektor en årlig rapport för högskolestyrelsen om JTH:s kvalitetsarbete och aktuella behov för att säkra och utveckla högskolans verksamhets kvalitet. Även denna rapport utgör ett underlag för framtagande av ny verksamhetsplan. Handlingsplanen innehåller åtgärder av olika karaktär. En del åtgärder ansvarar enskilda för medan andra åtgärder påverkar lärosätets verksamhet och planering. I det senare fallet noteras i handlingsplanen att åtgärden ska tas med i nästkommande verksamhetsplan. På så vis är kvalitetssystemets regelmässiga arbete med samtliga delar av JTH:s verksamhet förankrat i såväl JTH:s styrande organ som högskolestyrelse och skolledning som i kollegium. Kvalitetsrapporters koppling till JTH:s strategiska styrning beskrivs nedan under 1.2.

Treårscykeln för JTH:s kvalitetsarbete har fem komponenter och tar sin utgångspunkt i ett helhetsperspektiv på JTH:s utbildningar. Vart tredje år görs en *studentenkät* som samtliga aktiva programstudenter ombeds svara på. Enkäterna ber studenten att värdera på en skala hur väl JTH:s utbildningar fungerar i olika avseenden. År 2021 gjordes en separat enkät för campusstudenter och distansstudenter på kandidatnivå. Samtidigt gjordes en *alumnenkät* för alla som tagit kandidatexamen, magisterexamen och/eller masterexamen på JTH sedan senaste enkät. Alumnerna värderar hur väl JTH uppfyller de utbildningsmål som nämns i JTH:s utbildningsplaner. Båda dessa enkäter har hittills begränsats till studenter på kandidatnivå. Detta beror på att studentgrupper på avancerad nivå ännu är så pass små eftersom JTH relativt nyligen började ge magister- och masterexamen i teologi. Dessa enkäter analyseras av skolledningen och presenteras med förslag till nödvändiga åtgärder till högskolestyrelsen. Även en alumnenkät skickas ut vart tredje år. Student- och alumnenkäterna görs i god tid

före kvalitetsrapport för utbildningen i sin helhet (se nedan), så att analysen av enkäterna får bidra till denna.

Johannelund anordnar en regelbunden extern granskning med en internationell *advisory board*, som består av tre till fem representanter från andra lärosäten innanför och utanför Sverige som ska ge perspektiv från lärosäten med liknande utbildningar och avnämare. I samråd med rektorsråd ansvarar rektor för att organisera och bjuda in ledamöter till advisory board. Tidigare advisory board har inkluderat rektorer, programansvariga och lektorer från Luther Seminary i USA, Cambridge universitet, Aberdeen universitet, Umeå universitet och MF vitenskapelig høyskole i Oslo. Under några dagars besök på Johannelund träffar advisory board studentkåren, rektorsråd, kollegiet och övriga anställda samt högskolestyrelsen. De får tillgång till nödvändiga dokument och tillfälle att besöka undervisning. Deras uppgift är bland annat att se över JTH:s utbildningar, dess kursplaner, kollegiets sammansättning och bibliotek. Deras rapport och förslag på åtgärder tas emot av både skolledningen och högskolestyrelsen och utgör underlag för kvalitetsrapporten för utbildningsprogram och utbildningen som helhet. Flera exempel på konkreta åtgärder som advisory board rapporter har resulterat i finns nedan under 3.5.5. JTH:s ambition är att åtminstone delar av advisory board ska fortsätta från en omgång till den nästa för att skapa kontinuitet och perspektiv på hur utbildningen har utvecklats sedan senaste granskning från advisory board.



Figur 2. Delar som ingår i slutrapporten vart tredje år för JTH:s utbildning som helhet.

En komponent är också den ovannämnda *kvalitetsrapporten* för utbildningsprogram och utbildningen som helhet, som är den sista sammanfattande kvalitetsrapporten i en treårscykel efter att enskilda delar av JTH:s verksamhet har slutfört egna kvalitetsrapporter. Ytterligare en komponent är kollegiets matrix över hur väl utbildningen uppfyller examensmålen.

1.1.2 Relation till övergripande mål och strategier

All JTH:s utbildningsverksamhet utvecklas med en kontinuerlig koppling till JTH:s vision, utbildningsmål och strategiförklaring. Det sker årligen i förberedelserna för och beslut om det kommande årets verksamhetsplan. Två exempel på hur JTH:s vision, utbildningsmål och strategiförklaring syns i högskolans styrning är verksamhetsplanen för 2020, där värdeordet "närhet" motiverat flera åtgärder om förbättrad internkommunikation och högskolans webbsida, och där värdeorden "förankring" och "kvalitet" motiverat avsättning av ekonomiska resurser för att ansluta JTH:s bibliotek till en digital tidskriftstjänst.

Relationen mellan lärosätets verksamhetsplan och dess kvalitetsarbete beskrivs i figur 3 nedan. JTH har två parallella processer av kvalitetsarbete som sammanlänkas i framtagande av verksamhetsplan. Den ena processen utgörs av JTH:s årliga underlag (se figur 1 ovan) som ger ett bidrag till JTH:s verksamhetsplan. Den andra utgörs av kvalitetsrådets rapporter och resulterande handlingsplaner som ger bidrag till JTH:s verksamhetsplan.

I enlighet med JTH:s kvalitetssystem upprättar rektorn i slutet av varje kalenderår en sammanfattande analys av JTH:s styrkor och svagheter utifrån kvalitetsrådets arbete under året (1 i figur 3). Denna analys aktualiseras när rektorsråd⁴ och kollegiet (2 i figur 3) utvärderar den aktuella verksamhetsplanen under vår- och höstterminen. Parallellt med detta arbetar kvalitetsrådet med att utvärdera JTH:s kvalitetsarbete och kvalitetssystem – om förändringar eller justeringar behöver göras (3 i figur 3). Kvalitetsrådets rapport och handlingsplan tas emot av kollegiet och skolleningen och antas av högskolestyrelsen. Arbeta med en ny verksamhetsplan har, förutom de underlag som listas i figur 1, som viktigaste underlag högskolestyrelsen antagna handlingsplaner från årets kvalitetsrapporter.



Figur 3. Årlig strategi- och verksamhetsplanering i samverkan med JTH:s kvalitetssäkringsarbete

Hela personalgruppen engageras vid ett par tillfällen under året i ett målarbete där JTH:s strategiförklaring och värdeord används för att utvärdera nuvarande verksamhet, för att föreslå nödvändiga åtgärder och för att identifiera, värdera och rangordna nya satsningar i verksamheten (4 i figur 3).

Med personalens arbete som underlag ansvarar därefter rektorn för att göra ett utkast till verksamhetsplan för nästkommande kalenderår, vilket ventileras för kollegiet (5 i figur 3). Den justerade verksamhetsplanen presenteras därefter för högskolestyrelsen, som gör en sista granskning utifrån JTH:s vision och utbildningsmål (6 i figur 3). Verksamhetsplan med eventuella justeringar antas och styr därmed JTH:s verksamhet under nästkommande år.

⁴ Rektorsråd utgörs av rektor, prorektor och studierektor, samt en representant från kollegiet.

1.2 Lärosätet har en kvalitetssäkringspolicy, eller motsvarande, som är offentlig och en del av den strategiska styrningen.

Kvalitetsarbetet vid JTH har traditionellt bestått av flera olika processer och rutiner. Som en förberedelse för UKÄ:s granskning av högskolors kvalitetssäkringsarbete har JTH insett ett behov av att formalisera och tydligare koordinera och dokumentera dessa arbetssätt i ett samordnat system för kvalitetssäkring och kvalitetsutveckling. JTH:s kvalitetssäkringspolicy beskrivs i JTH:s av högskolestyrelsen antagna kvalitetssystem, som inkluderar alla delar av verksamheten, det vill säga administration, utbildning och forskning.

För att säkra ett gott förtroende för JTH:s utbildningsverksamhet och för att förbättra uppföljning och kontroll syftar kvalitetssystemet till att skapa transparens, tydlig ansvarsfördelning och nära koppling till JTH:s vision och mål. Varje vår- och hösttermin förbereds en kvalitetsrapport som granskar en begränsad del av JTH:s utbildning eller verksamhet. Under en treårscykel granskas JTH:s hela arbete. De olika delarna och tidsplanen beskrivs i JTH:s kvalitetssystem (s 7):

Eftersom högskolan är förhållandevis liten och motsvarar en institution på ett universitet, har det varit fördelaktigt att arbeta med utbildningens kvalitetssäkring genom att arbeta med en ämnesinriktning i taget: systematisk teologi, exegetisk teologi och historisk-praktisk teologi, som leder till en handlingsplan på tre år. En ämnesinriktning behandlas varje läsår. Dessutom granskas i tur och ordning Johannelunds administration, pastoralprofilutbildningen och utbildningsprogrammen och utbildningen som helhet.

Tidsplanen för inlämnande av kvalitetsrapporter ser ut enligt följande:

- Termin 1: Ämnesinriktning systematisk teologi
- Termin 2: Ämnesinriktning historisk-praktisk teologi
- Termin 3: Ämnesinriktning exegetisk teologi
- Termin 4: Administrationen och religionsvetenskap (obs: två kvalitetsrapporter)
- Termin 5: Pastoral profilutbildning
- Termin 6: Utbildningsprogram och utbildningen som helhet

Kvalitetsrapporter förbereds av närmast ansvarig i samarbete med berörda medarbetare, med slutsatser om verksamhetens styrkor och svagheter utifrån JTH:s utbildningsmål och högskolans vision och strategiförklaring, samt förslag på åtgärder. Kvalitetsrådet, som under prorektors ledning består av rektor, representanter från kollegiet och en representant från studentkåren, sammanträder varje termin för att behandla aktuell kvalitetsrapport.

Kvalitetsrådets slutsatser lämnas till rektor, som sammanställer och förbereder en åtgärdslista till kvalitetsrapportens författare, som i sin tur skriver en åtgärdsplan för den aktuella delen av utbildningen eller verksamheten. Handlingsplanen presenteras till högskolestyrelsen som har det yttersta ansvaret för utbildningens kvalitet, och som granskar och antar planen.

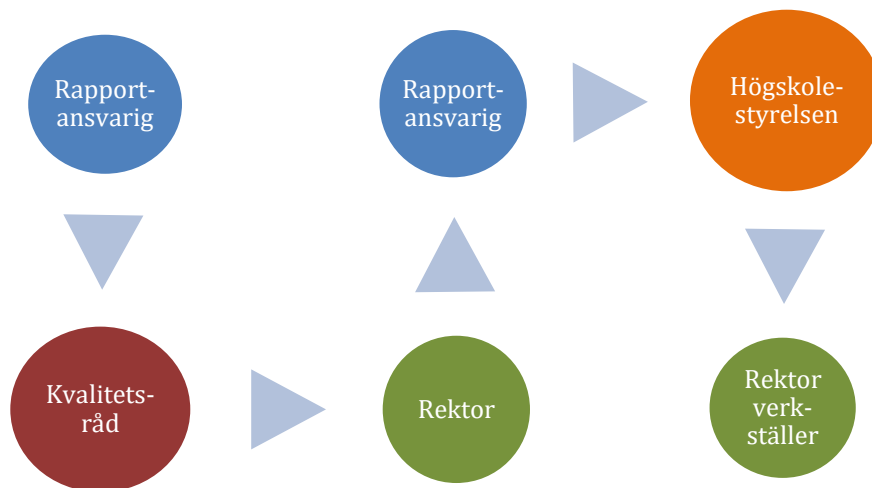
JTH:s kvalitetssäkringspolicy, som ingår i det av styrelsen antagna kvalitetssystemet, med information om processer för kvalitetsgranskning och resultat i form av kvalitetsrapporter och handlingsplaner, görs offentlig för studenter och personal på JTH:s digitala läroplattform,

Moodle. Kvalitetssystemet görs även offentligt för myndigheter, avnämare, samarbetspartners och övriga externa parter på JTH:s webbsida.

1.3 Lärosätet har en ändamålsenlig och tydligt definierad ansvarsfördelning för kvalitetsarbetet.

I beskrivningen av JTH:s kvalitetssystem (se 1.1) visas hur kvalitetsarbete bedrivs på JTH för att säkerställa att verksamheten bedrivs med kvalitet och i enlighet med JTH:s utbildningsmål. Detta ansvar fördelas mellan de enskilda ämnesinriktningarna, administrationsenheten, högskolans ledning, och högskolestyrelsen, så att alla delar av JTH är engagerade i ett systematiskt och kontinuerligt kvalitetsarbete (se figur 4).

Huvuddelen av kvalitetsarbetet sker i den beskrivna treårscykel där JTH:s olika ämnesinriktningar, högskolans administration och utbildningsprogram som helhet kvalitetsgranskas i tur och ordning.



Figur 4. Tabell över kvalitetsrapportens ansvarsfördelning och -instanser

Ämnesinriktningsansvariga lärare, studierektor med ansvar för administration, planering, genomförande och uppföljning av utbildningen, och rektor med ansvar inför högskolestyrelsen för högskolans verksamhet som helhet, ansvarar för var sin kvalitetsrapport, som granskas av kvalitetsrådet. Rektor ansvarar för att kvalitetssystemets processer och kvalitetsrådets slutsatser resulterar i en åtgärdsplan. Kvalitetsrådet under prorektorns ledning ansvarar för en kontinuerlig granskning av själva kvalitetssystemet, och rektorn ansvarar för en årlig sammanfattande analys och rapport om årets kvalitetsarbete på Johannelund, med slutsatser för ytterligare åtgärder som kan vara lämpliga. Rektor ansvarar även för att kollegiets arbete med verksamhetsplan innefattar den av högskolestyrelsen antagna handlingsplanen. Både kvalitetssystemets handlingsplaner och JTH:s verksamhetsplaner anger vem som ansvarar för åtgärdens genomförande, vilket följs upp av rektor.

1.4 Lärosätet har systematiska processer som uppmuntrar till delaktighet, engagemang och ansvar hos lärare, övrig personal samt studenter och doktorander.

JTH:s ledning anser att ett väsentligt villkor för att kvalitetsarbete faktiskt ska säkra och utveckla verksamhetens kvalitet är att samtliga parter, från högskolestyrelse till personal till

studenter, engageras i arbetsprocesser. Vårt antagande är att människor stöttar och värdesätter vad de själva skapar. Nyckelpersoner i detta arbete är JTH:s studenter och JTH:s personal, med särskilt fokus på undervisande personal. Därför finns personal- och studentrepresentanter i varje beslutande organ vid JTH.

1.4.1 Personaldelaktighet

Meningsfull representation är dock bara halva bilden. Andra halvan går ut på att kontinuerligt engagera lärare, övrig personal och studenter i arbete kring JTH:s vision och mål och hur de ska gestaltas i verksamheten. Därför har regelbundet de senaste 20 åren ett arbetspass schemalagts där personalen konkret reflekterar över JTH:s arbete utifrån gällande måldokument. Som ett förtydligande komplement i målarbetet togs ett antal värdeord fram för cirka tio år sedan. De har sedan dess varit ett ankare i all diskussion om JTH:s utveckling. Regelbundet målarbete har varit ett framgångsrikt sätt att säkra att all verksamhet vid JTH regelbundet granskas utifrån högskolans värdeord och mål. Personalgruppen arbetar på så vis tillsammans fram ett utkast till årets verksamhetsplan, med möjlighet att bygga konsensus och konkret påverka innehåll, utveckling och prioriteringar. Rektorn ansvarar för det slutgiltiga verksamhetsplan som presenteras högskolestyrelsen för beslut.

1.4.2 Studentdelaktighet

Sedan 2008 engageras alla studenter regelbundet i JTH:s kvalitetsarbete genom dialogkonferenser, där personal och studenter tillsammans reflekterar över utbildningen. Dessa dialogkonferenser har varit ett viktigt verktyg för att tydliggöra brister och behov som kan finnas i verksamheten och som behöver åtgärdas, samt för att samla studenter och personal kring JTH vision och värdeord. Vid dialogkonferenser kan frågor om JTH:s program, högskolans utbildningskultur och huruvida verksamheten är ändamålsenlig bearbetas. Dessa konferenser har ägt rum var tredje till var fjärde termin.

Studenter bidrar även till kvalitetsarbetet genom kursvärderingar. Dessa följs terminsvis upp av studierektor och rektor, och kompletteras av så kallade "rektorstimmar" med olika studentgrupper vid Johannelund.

Studenter ges vidare goda förutsättningar för att engagera sig i JTH:s verksamhet och processer. Till exempel tar studentkåren del i JTH:s arbete genom att ha valda representanter i:

- högskolestyrelsen
- rektorsmöte – där beslut fattas om gemensamma angelägenheter såsom studieplaner, kurser, utvärderingar, personal och lokaler
- biblioteksrådet
- disciplinnämnden
- arbetet med framtagande av likabehandlingsplan
- kvalitetsrådet

Dessutom finns representant för studentkåren med i samråd med studierektor om fysisk och psykosocial studiemiljö. I studentkåren väljs även ett antal personer till olika uppgifter ("ämbeten") vars funktion är att upprätthålla en god studiesocial miljö. Utöver detta kan nämnas att studentkårens styrelse möter JTH:s kollegium en gång per läsår och när särskilda behov föreligger.

1.4.3 Information och återkoppling

Lika viktigt som delaktighet i kvalitetsprocesser är information och återkoppling. JTH har på senare tid förstärkt intern information med personal och studenter avsevärt genom veckomejl till studenter och personal, samt genom att aktuell information läggs upp på den digitala läroplattformen som alltmer har utvecklats till att bli en informationskanal för allt som rör JTH:s utveckling och verksamhet. Här finns även alla styrdokument, såsom stadgar, organisationsdokument, arbetsbeskrivningar, årsberättelser och verksamhetsplaner, samt kvalitetsrapporter och handlingsplaner.

1.4.4 Korta beslutsprocesser

Som en mindre högskola har JTH fördelen att ha relativt okomplicerade och korta beslutsprocesser där samtliga i personalen har närhet till dem som fattar beslut. De viktigaste forumen för samråd är 1) rektorsråd, 2) kollegium, 3) rektorsmöte och 4) arbetsplatsträffar. Samtliga grupper sammanträder en gång i månaden under läsåret.

- 1) Rektorsrådet består av rektor, prorektor, studierektor och representant från kollegiet. Där förbereds ärenden till kollegiet och möten med personalgruppen. I rektorsrådet sker även en bearbetning av utvecklingsfrågor.
- 2) Kollegiet består av alla lärare, studierektor och rektor och har till uppgift att fungera som samrådsgrupp i frågor som rör JTH:s utbildning och undervisning.
- 3) Rektorsmöte består av rektor, studierektor och studentrepresentant och fattar beslut som bland annat berör högskolans dagliga verksamhet.
- 4) Arbetsplatsträffarna har till syfte att bland annat informera om och i ett öppet forum diskutera nyheter som påverkar verksamhetens förutsättningar. Det kan röra sig om personaländringar, datasystemändringar, ekonomiskt läge, nyckeltal såsom ansökningar och genomströmning, högskolestyrelsens beslut och rektorsmötets beslut.

1.5 Lärosätet säkerställer att de resultat och slutsatser som genereras av kvalitetssystemet systematiskt tas tillvara i den strategiska styrningen, kvalitetsarbetet och i utvecklingen av kvalitetssystemet.

Kvalitetssystemet genererar varje år två handlingsplaner, höst och vår, och vid kalenderårs slut en sammanfattande analys om JTH:s kvalitetsarbete skriven av högskolans rektor. Alla tre rapporter presenteras till högskolestyrelsen. Handlingsplanerna ska enligt kvalitetssystemet vara åtgärdade inom tre år.



Figur 5. JTH:s årscykel för verksamhetsplanering och för kontroll av att kvalitetssystemets handlingsplaner verkställs.

Verksamhetsplan och budget är de viktigaste dokumenten i JTH:s styrning. Dessa förbereds under vår- och höstterminen för det kommande kalenderåret. Relevanta delar av de två senaste handlingsplanerna från kvalitetsrådets arbete och rektorns sammanfattande analys av JTH:s kvalitetsarbete översätts till konkreta punkter i verksamhetsplanen, med nödvändig finansiering i budgetplanering i de fall åtgärderna innebär ekonomiska konsekvenser. För varje punkt på verksamhetsplanen anges tidsplanering och vem som är ansvarig. Beslut om ny verksamhetsplan fattas av högskolestyrelsen i början av höstterminen, och beslut om ny budget fattas av samma styrelse i november/december. Verksamhetsplanen följs sedan upp av kollegiet, övrig personal och högskolestyrelsen under nästföljande år.

1.5.1 Resultat och slutsatser som tagits tillvara i utvecklingen av JTH:s modell för kvalitetssäkring av utbildning

De under föregående läsår genomförda systematiseringarna av kvalitetssäkringsarbetet har resulterat i flera viktiga ändringar och slutsatser.

1. Kvalitetssäkringsprocesser inom JTH:s kvalitetssystem, med ett kvalitetsråd under prorektorns ledning, har utvecklat prorektors roll i högskolans ledning, med uppdrag att granska kvalitetsrapporter och göra en samlad bedömning av kvaliteten i utbildningens olika delar och av kvaliteten i utbildningen som helhet. Denna bedömning ligger till grund för handlingsplanen som rektorn framlägger till högskolestyrelsen.
2. Kvalitetssäkringsprocesser garanterar att varje del av utbildningen granskas både för sig och som en del av en helhet. Medan kvalitetssäkringsprocesser har funnits för stora delar av JTH:s utbildningar, har inrättandet av ett kvalitetssystem hjälpt högsko-

lan att identifiera delar av verksamheten vars kvalitetssäkring antingen behövde förbättras eller inte hade synkroniserats tillräckligt med JTH:s utbildningsverksamhet i stort.

3. Kvalitetssäkringsprocesser har dessutom säkrat att dialog mellan JTH:s lärare, övrig personal, studenter, alumner och viktiga avnämare sker kontinuerligt på ett mer systematiskt och väldokumenterat sätt.
4. Kvalitetssäkringsarbete har till sist skapat ett nytt fokus på JTH:s vision och värdeord. Det har inte saknats klarhet kring JTH:s grundläggande mål, men utvecklandet av kvalitetssystemet säkrar att all verksamhet relateras till dessa mål och utvärderas i ljuset av dessa mål. JTH:s verksamhet har vidare blivit en tydligare helhet där studenter och medarbetare bättre förstår utbildningens syften och verksamhetsplanering.

1.6 Lärosätet säkerställer att den information som genereras av kvalitetssystemet publiceras och kommuniceras på ett ändamålsenligt sätt med relevanta intressenter och får en spridning inom organisationen.

Under lång tid kunde JTH i egenskap av att vara en mindre högskola informera lärare, övrig personal och studenter om relevanta beslut genom muntliga meddelanden, anslagstavlor, webbsida, samt brev- och e-postutskick. I takt med att distansstudier har blivit ett populärt alternativ till campusstudier, i synnerhet med påverkan pandemin inneburit från 2020, har JTH förstärkt sin internkommunikation via digitala verktyg. Den digitala läroplattformen Moodle har utnyttjats för att samordna och tillgängliggöra all kommunikation på ett överblickbart sätt som överträffar tidigare kanaler för internkommunikation.

Samtliga studenter och all personal har alltså tillgång till en gemensam Moodle-sida där allmän information finns upplagd, tillsammans med information som genereras av kvalitetssystemet som kvalitetsrapporter, kvalitetsrådets protokoll, handlingsplan, verksamhetsplan och årsberättelse.

Relevant information från kvalitetssäkring av utbildningen tillgängliggörs för utbildningens avnämare framförallt genom högskolestyrelsens ledamöter. JTH:s två främsta avnämare är EFS och Svenska kyrkan. Båda organisationer finns representerade i högskolestyrelsen, och har därmed tillgång till allt material som kvalitetssystemet genererar. Ledamöter har som en del av sitt uppdrag att informera de viktigaste avnämarna, EFS och Svenska kyrkan, om utvecklingar av och kvalitetsarbete i JTH:s utbildningsverksamhet.

Utvärdering av bedömningsområde 1 vid JTH

JTH:s egen interna bedömning är att följande styrkor och utvecklingsområden är kopplade till områdets olika bedömningsgrunder.

Styrkor

JTH har flera parallella komponenter som sedan länge bidragit till att identifiera kvalitetsfrågor och relevanta åtgärder. JTH:s storlek innebär att alla som är inblandade i kvalitetsarbete har direkt och ständig kommunikation med varandra, vilket skapar låga trösklar för granskning och uppföljning. Det finns även ett gediget arbete med högskolans mål och verksamhetsplan, som aktivt involverar hela personalgruppen, och där både studenter och avnämare är en del av processen.

Utvecklingsområden

Trots att JTH har flera kvalitetssäkrande mekanismer som identifierar brister och relevanta åtgärder, har dessa inte förrän nyligen varit synkroniserade. Det nyligen antagna kvalitetssystemet har varit i funktion för kort tid för att kunna utvärderas i sin helhet. JTH:s storlek innebär att uppgifter lätt blir personberoende, och rutiner bromsas upp om ansvarig individ är frånvarande, något som högskolan nu söker förebygga genom inrättandet av ett formaliserat kvalitetssystem.

Högskolan har även identifierat ett behov av skärpta rutiner för att genomföra regelbundna student- och alumnenkäter. JTH saknar vidare en ändamålsenlig organisation för styrdokument, inklusive regelsamling som ska finnas på studenternas läroplattform och i urval även på högskolans webbsida. I samband med UKÄ:s granskning 2021 har JTH identifierat behovet av en kommunikationsplan för att lyfta fram kvalitetsarbetet.

Exempel på åtgärder som resultat av kvalitetssäkringsarbete vid JTH

- Det under våren 2021 antagna kvalitetssystemet är i sig en åtgärd och ett svar på bristen på systematisering i JTH:s kvalitetssäkringsarbete.
- Hösten 2021 erbjuds studentkåren möjlighet att ge på verksamhetsplanen.
- En ny organisation för styrdokument undersöks under våren 2022 av JTH:s studierektor, med målet att vara i funktion våren 2023.
- JTH:s kvalitetssäkringsarbete har från våren 2021 gjorts tillgängligt på högskolans webbsida och rutiner för kommunikation av åtgärder har systematiserats.

Ett exempel på en fråga som JTH har arbetat med och som åskådliggör hur kvalitetssystemet fungerar är utvecklingen av distansundervisning, som finns förankrad i målarbete, verksamhetsplan och högskolestyrelsens beslut, med utvärdering och åtgärder som intern kommunikation och uppdatering av rutiner för studentinflytande i beslutsprocesser.⁵

⁵ Se *Studentkåren och studerandes delaktighet*.

Bedömningsområde 2: Förutsättningar

UKÄ:s instruktioner till lärosätet

Lärosätet säkerställer genom sitt kvalitetsarbete att det finns förutsättningar för utbildningarnas genomförande och studenters och doktoranders lärande. Lärosätet följer upp, vidtar åtgärder och utvecklar systematiskt förutsättningarna.

Lärosätet säkerställer att det finns goda möjligheter för undervisande personal att vidareutvecklas såväl pedagogiskt som vetenskapligt/konstnärligt inom sitt ämnesområde. Vidare säkerställer lärosätet att den undervisande personalen har såväl vetenskaplig/konstnärlig som pedagogisk och professionsinriktad kompetens som motsvarar utbildningens behov. Med hjälp av information som tas fram inom kvalitetssystemet identifierar lärosätet behov av rekrytering och kompetensutveckling hos personalen. Lärosätet vidtar också åtgärder för att utveckla personalens kompetens.

Lärosätet säkerställer en ändamålsenlig miljö innefattande infrastruktur (till exempel undervisningslokaler, informationstekniska resurser, utrustning och lokaler för laborationer och verkstäder), studentstöd (till exempel studenthälsa och studie- och karriärvägledning) och läranderesurser (till exempel språkverkstad, och handledarresurser i verksamhetsförlagd utbildning). Med hjälp av information som tas fram inom kvalitetssystemet identifierar lärosätet utvecklingsbehov för att stöda studenter och doktorander i att uppnå förväntade studieresultat.

Lärosätet samlar systematiskt in information om studenters och doktoranders studiesituation, och använder informationen för att kontinuerligt utveckla miljön. Genom rutiner och processer säkerställer lärosätet att studenter och doktorander ges goda förutsättningar att genomföra sin utbildning inom planerad studietid.

Med hjälp av informationen identifierar lärosätet utvecklingsbehov, vidtar åtgärder och förbättrar kontinuerligt förutsättningarna för utbildningarna. Lärosätet har systematiska processer och rutiner för att säkerställa att åtgärder som planeras eller genomförs på ett ändamålsenligt sätt kommuniceras till relevanta intressenter, såväl interna som externa.

Bedömningsgrunder

2.1 Lärosätet säkerställer att den undervisande personalens kompetens motsvarar utbildningsverksamhetens behov.

2.2 Lärosätet säkerställer att de tillhandahåller en främjande miljö som ger undervisande personal möjlighet att utveckla såväl sin pedagogiska kompetens som sin ämneskompetens, samt förutsättningar att bedriva sitt arbete på ett effektivt sätt.

2.3 Lärosätet säkerställer att infrastruktur, studentstöd och läranderesurser är ändamålsenliga för studenternas och doktorandernas lärande och att dessa används på ett effektivt sätt.

2.4 Lärosätet säkerställer, genom rutiner och processer, att studenter och doktorander ges goda förutsättningar att genomföra utbildningen inom planerad studietid.

Vägledning till lärosätet

Visa hur lärosätet genom sitt kvalitetsarbete uppfyller bedömningsgrunderna inom området, bland annat genom att beskriva rutiner och processer som bidrar till detta. Beskrivningen ska

även innehålla mål och strategier som har ställts upp i förhållande till bedömningsområdet och bedömningsgrunderna. Av beskrivningen ska det framgå hur lärosätet säkerställer att dessa mål uppnås, hur det avgörs om målen har uppnåtts och vad lärosätet vidtar för åtgärder om målen inte har uppnåtts. Visa hur lärosätet förhåller sig till och hanterar eventuella avvikelser rörande exempelvis genomströmning. Visa även hur lärosätet genom sitt kvalitetsarbete identifierar utvecklingsområden och vidtar relevanta åtgärder.

Om det finns en skillnad i hur kvalitetsarbetet bedrivs vid olika delar av lärosätet eller vid olika typer av utbildningar ska dessa skillnader beskrivas. Vid behov, hänvisa till de policyer, rutiner och processer som beskrivs i samband med bedömningsområdet "styrning och organisation".

Lyft vid behov ytterligare aspekter som är viktiga för lärosätets systematiska kvalitetsarbete inom bedömningsområdet.

Ge belägg för att kvalitetsarbetet är välfungerande, effektivt och att det utvecklas systematiskt utifrån information som genereras inom kvalitetssystemet inom det här bedömningsområdet.

Lärosätets redogörelse

JTH:s vision och mål

JTH:s övergripande vision är: "Johannelund vill utbilda teologistuderande till kompetenta, reflekterande och kreativa medarbetare för ledaruppdrag i kyrka och samhälle." För att främja denna vision arbetar JTH med fem värdeord som ska genomsyra arbetet och även ligga till grund för högskolans kontinuerliga interna utvärderingsarbete: förankring, kvalitet, helhet, närhet och utrustande (se s 12-13).

Utifrån den övergripande visionen arbetar den undervisande personalen med de fem värdeorden vid personalmöten minst en gång per år, där utbildningen och verksamheten vid JTH belyses utifrån värdeorden, samt frågan om förutsättningar behandlas. Förutom att detta i sig innebär en form av fortbildning av undervisande personal som medvetandegör arbetet med förutsättningar för att nå visionen, fångar rektor och studierektor även upp eventuella konkreta förslag på åtgärder som kan behöva vidtas för att förstärka förutsättningarna för arbetet med visionen genom den infallsvinkel de olika värdeorden ger. De konkreta förslagen bearbetas och tas in i målarbetet och de kommande årens verksamhetsplan som högskolestyrelsen årligen beslutar om. De fem värdeorden är på det sättet med och påverkar arbetet vid JTH med de fyra bedömningsgrunder som UKÄ anger för bedömningsområde 2.

2.1 Lärosätet säkerställer att den undervisande personalens kompetens motsvarar utbildningsverksamhetens behov.

I rektors årsberättelse till JTH:s högskolestyrelse beskrivs vilka lärarresurser som finns tillgängliga för undervisningen vid högskolan. I en bilaga till årsberättelsens beskrivs bland annat vilka kompetenser lärarna har, under året slutförda forskningsprojekt, särskilda uppdrag och publikationer. Till varje möte med högskolestyrelsen lämnar rektor en rapport om personal, där ändringar i personal beskrivs. Framtida rekryteringsbehov identifieras och beskrivs i verksamhetsplanen. Utifrån detta underlag har högskolestyrelsen strategiska samtal om rekryteringsfrågor för att säkra att JTH aktivt arbetar med att ha rätt kompetenser över tid.

Vid nyrekryteringar av lärare fattar högskolestyrelsen beslut om vem som ska anställas utifrån en rekommendation från rektor efter intervjuer med huvudkandidater. I en intervjugrupp ingår ämnesinriktningsföreträdare, studentrepresentant, personalrepresentant samt rektor och studierektor. Härvid vägs den samlade kompetensbilden samman, där akademisk kompetens är den viktigaste, men även pedagogisk och kommunikativ förmåga vägs in tillsammans med tidigare yrkeserfarenheter, då även avnämarperspektivet spelar en viktig roll. För bedömning av akademisk kompetens tas även en extern sakkunnig in.⁶

Inför varje nytt läsår görs en bedömning av hur många studerande varje kurs kommer att ha. Detta avspeglas sedan i den tid som avsätts i lärarens resursplan för det kommande läsåret. På detta sätt säkras att tillräckliga undervisningsresurser finns för varje kurs. Vid behov som går utöver vad som ryms i en lärarens resursplan kan en assistent med lämplig kompetens för kursen arvoderas som avlastning för huvudansvarig lärare. Om någon lärare är tjänstledig för forskning eller liknande, under hela eller delar av terminen ansvarar studierektor för att vikarie tas in. I rektors utvecklingssamtal med lärare följs arbetssituationen tillsammans med förutsättningarna för att genomföra arbete på ett effektivt sätt upp. Utifrån de behov som framkommer kan resursplanen för en lärare justeras.

De kursvärderingar som genomförs – i allmänhet i enkätform, ofta kompletterade med muntliga utvärderingar, så kallade rektorstimmar⁷ – ger indikationer på eventuella kvalitetsbrister i kompetens. Dessa kursvärderingar är i sin tur en del av underlaget för de kvalitetsrapporter som varje ämnesinriktning gör vart tredje år. I kvalitetsrapporterna görs en bedömning av hur kompetens och behov av kompetensutveckling ser ut inom inriktningen.

Årligen genomförs en arbetsmiljöenkät av HR-ansvariga som även dessa bidrar till beslutsunderlag för rektor och rektorsmöte för nödvändiga åtgärder i det kontinuerliga arbetet med att säkerställa att personalens kompetens motsvarar utbildningens behov. Arbetsmiljöenkäten följs även upp och kommuniceras genom arbetsplatsträffar.

2.2 Lärosätet säkerställer att de tillhandahåller en främjande miljö som ger undervisande personal möjlighet att utveckla såväl sin pedagogiska kompetens som sin ämneskompetens, samt förutsättningar att bedriva sitt arbete på ett effektivt sätt.

Gemensamt för kollegiet varje termin är att det finns två till tre eftermiddagar avsatta för pedagogiskt arbete. Denna tid används för gemensamt pedagogiskt utvecklingsarbete. Det kan till exempel röra sig om utveckling av kurser, distansundervisning, uppsatshandledning. Tid avsätts även allt efter behov för pedagogiskt arbete inom de olika ämnesinriktningarna. Studierektor har ett ansvar för den konkreta planeringen av det pedagogiska arbetet varje termin. När mer generella behov av pedagogisk utveckling i kollegiet konstateras av kollegium, rektor eller studierektor anordnas efter rektors beslut formella högskolekurser i pedagogik (7,5 hp) för undervisande personal. De disputerade lärarna har genomgått minst en sådan kurs.

Av varje disputerad lärarens tjänst avsätts även 20 % (22,5 % för docentmeriterade) för forskning och fortbildning.⁸ För icke-disputerade adjunkter avsätts här 10 % av tjänsten. Hur den

⁶ Se *Anställning av ordinarie lärare*.

⁷ Se *Rutin för rektorstimme*.

⁸ Se *Meriteringsprocess för Johannelunds lärare*.

tiden används planeras av den disputerade läraren tillsammans med rektor i de årliga utvecklingssamtalen, som följer en fastställd mall. I utvecklingssamtal lyfts även pedagogiska samt andra eventuella fortbildningsbehov fram. Vidare deltar lärare vid de gemensamma forskningsseminarier som JTH anordnar varje månad, samt vid de högre seminarier inom ämnesinriktningarna som dessa kan anordna som komplement.

Medel för deltagande vid konferenser, inköp av litteratur, med mera, finns även avsatta för varje lärare.⁹ Därutöver finns möjlighet att söka ytterligare medel från JTH:s insamlingsstiftelse.

Slutligen uppmuntras disputerade lärare att fortsätta sin akademiska och pedagogiska meritering och höja sin kompetens till docent. Dessa meriteringar preciseras enligt följande:

1. Vetenskaplig meritering, som i korthet består av publicerad forskning motsvarande ytterligare en avhandling (minst 150 sidor) som visar både breddning och fördjupning. Publikationer ska visa att den sökande har på ett väsentligt sätt utvidgat sitt forskningsområde och vidareutvecklat sin vetenskapliga skicklighet.
2. Pedagogisk meritering genom minst 100 undervisningstimmar och dokumenterat pedagogisk utbildning eller författande av läromedel, med mera.¹⁰

2.3 Lärosätet säkerställer att infrastruktur, studentstöd och läranderesurser är ändamålsenliga för studenternas och doktorandernas lärande och att dessa används på ett effektivt sätt.

Rektor har det övergripande ansvaret för infrastrukturen som innefattar lokaler, IT-resurser, bibliotek, studieadministration, studievägledning, CSN-kontakter, studenthälsovård, samt stöd till studenter med särskilda behov. Alla dessa områden är delegerade till studierektor för det konkreta genomförandet.

Generellt kan sägas att JTH:s kvalitetssystem – med terminsvis återkoppling genom kursvärderingar, rektorstimmar, ämnesinriktningsrapporter mm – gör att frågor som berör infrastruktur, studentstöd och läranderesurser hålls under ständig uppsikt.

2.3.1 Lokaler

Översyn inför varje kommande termins lokalbehov görs utifrån antal studenter och vilka kurser som ges, där JTH:s egen aula, lärosalar och grupprum finns tillgängliga, samt vid behov ytterligare lokaler kan bokas inom samma fastighet. Ansvarig för detta är studierektor.

Alla lärosalar och aula är utrustade med whiteboard och datorprojektor. Tre av dem är även utrustade med hörselslinga. Läsplatser för studerande finns både i bibliotek, forskningsbibliotek och tidskriftsrum. Det finns i biblioteket även några datorer som är utrustade med särskilda hjälpprogram för studerande med dyslexi. Vid planering av lokaler och lokalanvändning inför varje termin tar studierektor även hänsyn till eventuella synpunkter som framkommit i kursvärderingar, rektorstimmar och kvalitetsrapporter från de olika ämnesinriktningarna.

När det gäller studenters inflytande i lokalfrågor, förutom genom kursvärderingar och rektorstimmar, ges JTH studentkåren tillgång till en lokal de själva får förfoga över. Den används

⁹ Se *Rutin för fortbildning*.

¹⁰ Se *Meriteringsprocess för Johannelunds lärare*.

idag för fika och luncher, samt som läsplats/grupprum. Representant för studentkåren finns med i alla viktiga beslutsforum – högskolestyrelse och rektorsmöten – som har ett övergripande ansvar för studiemiljön, inklusive lokaler. Därutöver möter studentkårsrepresentant även studierektor eller rektor för samtal om den konkreta fysiska studiemiljön när behov finns. Under exempelvis perioder av ombyggnad av lokalerna har detta senare skett genom möten minst en gång i månaden.

2.3.2 Bibliotek

JTH:s bibliotek ger en introduktion till nya studerande vid varje terminsstart. Det tillhandahåller förutom teologisk litteratur (ca 25 000 titlar) och prenumeration på ett antal vetenskapliga tidskrifter som finns tillgängliga i tidskriftsrummet, även digitala resurser i form av tillgång till ca 750 vetenskapliga tidskrifter i databaserna ProQuest och ATLA. Bibliotekarie stöder även studerande med lässvårigheter att få tillgång till inläst kurslitteratur.

Till biblioteket finns ett biblioteksråd kopplat med representanter för studerande och lärare. Biblioteksrådet hanterar biblioteksfrågor som har betydelse för en god studiemiljö som till exempel regelverk för biblioteket, utlåning av litteratur med mera. Från biblioteksrådet går även rapporter till kollegiet. En annan viktig del av rapporteringen är att biblioteket har en egen punkt i årsberättelsen. Biblioteksrådets uppgifter är konkretiserade i en instruktion för biblioteksrådet. Förutom instruktionen finns även ett visionsdokument för biblioteket som är vägledande för biblioteksrådet.

Bibliotekets arbete kvalitetssäkras främst genom att det beskrivs och belyses genom administrationens kvalitetsrapport som ingår som en del i den treårscykel som finns för JTH:s kvalitetsarbete. Därutöver sker ett fortlöpande kvalitetsarbete genom biblioteksrådet som har att fortlöpande se till att biblioteket fungerar optimalt för studenter och lärare vid JTH. Bibliotekets arbete finns även med som en egen del i JTH:s verksamhetsplan.

2.3.3 Digital infrastruktur

Den digitala infrastruktur som JTH tillhandahåller innehåller lokalt nätverk, JTH:s webb med grundläggande information, nyheter och en studentportal som ger tillgång till bibliotekskatalog, schema, Studeo (studentregister där den studerande kan logga in och hämta registerutdrag över sina avklarade kurser – från 2022 kommer JTH att övergå till Ladok), samt läroplattformen Moodle som används genomgående i alla kurser. Via Moodle ges studerande tillgång till aktuella och relevanta generella PM och instruktioner rörande studierna. Till distansstuderande sänds föreläsningar och lektioner via Google Meet alternativt Zoom.

För lärare och övrig personal finns för de olika arbetsuppgifterna nödvändig programvara tillgänglig i de datorer som JTH tillhandahåller. Som tidigare nämnts tillhandahålls även programvara som ger särskilt stöd åt studerande med dyslexi vid några av datorerna som finns tillgängliga i biblioteket.

Utvärdering av och förslag på utveckling av den digitala infrastrukturen ingår som en del i kvalitetsrapporter som ämnesinriktningarna och administrationen lämnar inom ramen för JTH:s kvalitetssystem. Digital infrastruktur utvärderas även regelbundet av studenterna i studentenkäter. Önskemål om utveckling och förbättringar av den digitala infrastrukturen kan lyftas av personal vid arbetsplatsträffar och kollegier, samt för studenter genom sin respektive representanter i rektorsmöte och vid möten mellan studentkår och kollegiet. Beslut om

frågor rörande infrastruktur fattas av rektor vid rektorsmöten samt om det gäller större frågor av mer principiell karaktär av högskolestyrelsen.

Ett konkret exempel på en utvecklingsmöjlighet som noterats utifrån kvalitetssystemet är att ett behov av en digital whiteboard eller likande har uppmärksammats.

2.3.4 Studievägledning och mentorskap

En del av den generella studievägledningen ges inför varje läsår i form av en skriftlig information om rekommenderad normalstudiegång för den som läser något av prästprogrammen eller självårdsprogrammet. Som stöd för studerande finns tillgång till en studievägledare. Alla programstuderande som vill erbjuds att tillhöra en mentorsgrupp, där bland annat frågor kring studier, kursinnehåll och framtida yrke ventileras. Detta gäller första och andra årets studier på kandidatnivå. Detta ger även tillgång till en mentor för studierna, vanligtvis en av högskolans lärare.

Under vårterminens uppsatskurser – dessa ligger som regel under vårterminen – erbjuds extra stöd åt studerande med skrivsvårigheter eller andra behov av extra insatser.

För studerandes hälsovård finns ett avtal med Studenthälsan i Uppsala.

I JTH:s kvalitetsarbete sker återkoppling av hur detta arbete fungerar dels genom rektorstimmar och kursvärderingar (vad gäller uppsatskurserna), och dels genom administrationens kvalitetsrapport (vad gäller studievägledningsarbetet). Denna kvalitetsrapport följs upp genom den process som finns beskriven i JTH:s kvalitetssystem.

2.4 Lärosätet säkerställer, genom rutiner och processer, att studenter och doktorander ges goda förutsättningar att genomföra utbildningen inom planerad studietid.

En förutsättning för att en studerande ska ha en rimlig möjlighet att klara av sina studier inom planerad tid är att förkunskapskraven är tydligt formulerade. Detta sker genom de förkunskapskrav som anges för antagning till utbildning, inklusive kriterier som gäller för eventuell kompletterade bedömning av reell kompetens, och fortlöpande genom utbildningen genom de förkunskapskrav som anges för de olika specifika högskolekurser som ges. Vidare finns i varje kursplan en förteckning av kursmaterial/litteratur som ska läsas, en beskrivning av vilka frågor som kursen behandlar, vilka mål som ska nås, samt på vilken nivå kursen ligger (100-, 200-, 300-, 400- eller 500-nivå). Detta ger en bild av förväntad arbetsbelastning för den studerande och ger därigenom ett underlag för planeringen av inläsningen av den aktuella kursen. För den lärare som planerar kursen finns i JTH:s personalhandbok ett vägledande PM för beräkning av arbetsbelastning för den studerande – för att främja en jämn arbetsbelastning för de studerande med hänsyn taget till progressionen. Vidare finns i PM för detaljplanering av kurser viktiga aspekter för läraren att tänka på för att ge studerande så goda förutsättningar som möjligt att genomföra sina studier inom planerad tid.

En fortlöpande kalibrering (avläsning och justering) av att arbetsbelastningen för den studerande ligger på lämplig nivå sker genom de kursvärderingar som genomförs – både skriftliga och i så kallade rektorstimmar. I de kvalitetsrapporter som ämnesinriktningarna skriver följs nyckeltal för genomströmning för de kurser som ingår i normalstudieplaneringen – som de flesta följer genom sina studier. Om det här skulle visa sig finnas anmärkningsvärda avvikelser kommer kvalitetsrådet på JTH att komma med påpekanden, som följas av åtgärdsförslag från rektor och beslut i högskolestyrelsen om åtgärder i enlighet med JTH:s kvalitetssystem.

För att stimulera till och träna studerande att fullgöra kurserna i tid använder sig JTH i de flesta kurser även av principen att arbeten som inte är inlämnade i tid inte kan få betyget väl godkänd.¹¹

För att underlätta för nybörjare att komma in i studier på högskolenivå erbjuds introduktionsdagar varje termin samt varje år en kompletterande serie föreläsningar/workshops i studieteknik. Introduktionsdagar utvärderas gemensamt av kollegiet efter varje höstterminsstart, samt genom studenters möjlighet att ge synpunkter vid rektorstimmar vid slutet av terminen.

Utvärdering av område 2 vid JTH

Styrkor

JTH har ett system för att säkra kvalitet i förutsättningar för studier, med rutiner och processer som har för avsikt att fånga upp avvikelser och kvalitetsbrister. Inom detta system kan följande rutiner nämnas som bidrar till att säkra kvaliteten för förutsättningar för studier vid JTH:

- Uppföljning av lärares fortbildning, inklusive forskning och pedagogiska utvecklingsbehov.¹²
- Rutin för rekrytering av lärare.¹³
- Instruktion för biblioteksråd.
- Studierektors årliga återkoppling från Studenthälsan.¹⁴
- Vägledning för beräkning av studerandes arbetsbelastning,¹⁵ samt för detaljplanering av kurser att utgå ifrån i planering av kurs.¹⁶
- Struktur för introduktion för nya studerande.

Det finns även rutiner i det övergripande kvalitetssystemet för att åtgärda svagheter och brister i systemet kopplade till eller inbakade i de dokument och rutiner som denna skrivning hänvisar till i löptexten. Exempel på åtgärder som kvalitetssystemet identifierat finns under utvecklingsområdena nedan.

¹¹ Se *Betyg och betygskriterier*.

¹² Se *Mall för utvecklingssamtal och handlingsplan*.

¹³ Se *Anställning av ordinarie lärare*.

¹⁴ Det bör dock noteras att denna återkoppling begränsas något av den sekretess som tillämpas. Under en treårsperiod har exempelvis 6 studenter vid JTH sökt samtalskontakt vid Uppsala Universitets Studenthälsa, som JTH har ett avtal med. Statistiken över studenter vid JTH som nyttjar avtalet är inte fullständig eftersom inte samtliga hjälpsökande anger vilken högskola de studerar vid. Enligt Studenthälsan skulle eventuellt ytterligare 12 studenter möjligen vara studerande vid JTH, då de enbart angivit kategorin "Annan" på frågan var de studerar. Vidare är antalet så litet att närmare variabler, såsom exempelvis könsfördelning, inte är möjliga att få tillgång till utan att riskera att röja sekretessen.

¹⁵ Se *Personalhandbok*, s 20.

¹⁶ Se *Personalhandbok*, s 17.

Utvecklingsområden

En svaghet har varit att rutinerna och processerna till viss del fungerat på ett informellt sätt – behovet har historiskt inte varit större utifrån JTH:s storlek. Detta visar sig framför allt i att några av de formella rutinerna beträffande dokumentation och kommunikation inte varit på plats under tidigare läsår. Vidare har lärosätet identifierat inkonsekvens i enskilda kursers förkunskapskrav, och därmed ett behov av att uppdatera kursplanerna. Rutinen för arbetet med resursplanerna behöver uppdateras och kompletteras. Slutligen framkom från årets kvalitetsarbete¹⁷ även att den digitala infrastrukturen behöver förstärkas med en digital whiteboard eller liknande.

Exempel på åtgärder som resultat av kvalitetssäkringsarbete vid JTH

- JTH började under våren 2021 ett arbete med kursplaner, som innebär att de skrivs om enligt en ny stringent mall, där kursernas mål kopplas tydligare mot utbildningens övergripande mål. Detta arbete ska vara klart inför höstterminen 2022.
- Som en följd av kvalitetssystemet har ämnesinriktningarna fått i uppgift att inför läsåret 2022-2023 åtgärda inkonsekvenser i enskilda kursers förkunskapskrav.
- Ett arbete för att köpa in en digital whiteboard eller liknande har inletts.

¹⁷ Se Kvalitetsrapport ämnesinriktning systematisk teologi vt 2021.

Bedömningsområde 3: Utformning, genomförande och resultat

UKÄ:s instruktioner till lärosätet

Lärosätet säkerställer genom sitt kvalitetsarbete hög kvalitet i det samlade utbildningsutbudet. Lärosätet har en tydlig ansvarsfördelning och genomför kontinuerligt uppföljningar och regelbundna granskningar av sina utbildningar för att säkerställa att de är aktuella och anknnyter till relevant forskning. Lärosätet följer systematiskt upp hur väl de faktiska studieresultaten motsvarar de förväntade. Såväl personal, studenter och doktorander som externa intressenter deltar på ett ändamålsenligt sätt i utvärdering och utveckling av utbildningarna.

Lärosätet har en välfungerande förbättringscykel vilket innebär att lärosätet på utbildningsnivå arbetar systematiskt med att följa upp, utvärdera och utveckla utbildningarna. Lärosätet samlar systematiskt in information om utbildningarna. Med hjälp av information som tas fram inom kvalitetssystemet identifierar lärosätet utvecklingsbehov och förbättrar utbildningarna. Lärosätet vidtar åtgärder och utvecklar systematiskt utbildningarna. Lärosätet har systematiska processer och rutiner för att säkerställa att åtgärder som planeras eller genomförs på ett ändamålsenligt sätt publiceras och kommuniceras till relevanta intressenter, såväl interna som externa.

Bedömningsgrunder

3.1 Lärosätet har en tydlig ansvarsfördelning samt ändamålsenliga rutiner och processer för utformning, utveckling, inrättande samt nedläggning av utbildningar.

3.2 Lärosätet säkerställer att dess utbildningar utformas och genomförs på ett sätt som uppmuntrar studenterna till att ta en aktiv roll i lärandeprocesserna, vilket också återspeglas i examinationen.

3.3 Lärosätet säkerställer ett nära samband mellan forskning och utbildning i verksamheten.

3.4 Lärosätet säkerställer att dess utbildningar utformas och genomförs med tydlig koppling mellan nationella och lokala mål, lärandeaktiviteter och examinationer.

3.5 Utifrån kontinuerliga uppföljningar och regelbundna granskningar vidtar lärosätet de åtgärder som krävs för att förbättra och utveckla utbildningarna.

3.6 Lärosätet säkerställer att granskningsresultat publiceras och att åtgärder som planeras eller genomförs för att förbättra och utveckla utbildningarna kommuniceras på ett ändamålsenligt sätt med relevanta intressenter.

För enskilda utbildningsanordnare gäller även:

3.7 Lärosätet har och tillämpar goda rutiner för antagning av studenter och doktorander, tillgodoräknanden samt för utfärdande av examina. Lärosätet har även en fastställd rutin för omprövning av beslut gällande studenter och doktorander.

Vägledning till lärosätet

Visa hur lärosätet genom sitt kvalitetsarbete uppfyller bedömningsområdet, bland annat genom att beskriva rutiner och processer som bidrar till detta. Beskrivningen ska visa hur läro-

sätet arbetar löpande för att systematiskt kvalitetssäkra och utveckla sina utbildningar. Beskrivningen ska även innehålla mål och strategier som har ställts upp i förhållande till bedömningsområdet och bedömningsgrunderna. Av beskrivningen ska det framgå hur lärosätet säkerställer att dessa mål uppnås, hur det avgörs om målen har uppnåtts och vad lärosätet vidtar för åtgärder om målen inte har uppnåtts. Visa även hur lärosätet genom sitt kvalitetsarbete identifierar utvecklingsområden.

Om det finns en skillnad i hur kvalitetsarbetet vid olika delar av lärosätet eller vid olika typer av utbildningar utförs ska dessa skillnader beskrivas. Vid behov, hänvisa till de policyer, rutiner och processer som beskrivs i samband med bedömningsområdet "styrning och organisation".

Lyft vid behov ytterligare aspekter som är viktiga för lärosätets systematiska kvalitetsarbete inom bedömningsområdet.

Ge belägg för att kvalitetsarbetet är välfungerande och effektivt, och att det systematiskt säkerställer hög kvalitet i utbildningarna, utifrån information som genereras inom kvalitetssystemet.

Lärosätets redogörelse

JTH:s vision och mål

JTH:s övergripande vision (se s 11) innebär att utbildningens utformande och genomförande ska vara sådant att studerande kan nå målen för utbildningen, och därmed erhålla kompetens för sin framtida profession. Studenternas delaktighet i utveckling av utbildningen ses som ett sätt att främja kreativiteten och ledarskap hos de studerande. Värdeorden *förankring* och *närhet* (se s 12) visar på ytterligare strategier att uppnå högskolans vision. Förankring i aktuell forskning främjar kompetens och förutsätter en ständig utveckling av utbildningen. Närhet mellan studenter och personal, samt studenter emellan, främjar kreativitet och utveckling, något som bland annat lett JTH att särskilt betona och utveckla campusundervisning.

3.1 Lärosätet har en tydlig ansvarsfördelning samt ändamålsenliga rutiner och processer för utformning, utveckling, inrättande samt nedläggning av utbildningar.

Förslag på inrättande av program eller kurs ska förutom en tydlig koppling mellan nationella och lokala mål, lärandeaktiviteter och examinationer beakta avnämarperspektiv, jämställdhet, studentintresse, allmänintresse ur ett samhällsperspektiv, pågående forskning vid högskolan och arbetsmarknad. Hänsyn behöver även tas till högskolans resurser, både vad gäller ekonomi och lärarkompetens. Frågan om nedläggning av utbildning är inte helt applicerbar på JTH, eftersom högskolan i grunden ger examina i ett ämnesområde, nämligen teologi. Däremot ges möjligheten för studenter att specialisera sig inom olika inriktningar (exegetisk, systematisk och historisk-praktisk teologi) och inom en inriktning finns även vissa fokusområden. Exempelvis kan man inom den historisk-praktiska inriktningen fokusera på självavård eller ledarskap. Dessa fokusområden kan få större eller mindre utrymme i kursutbudet. Vid nedläggning av fokusområde eller kurs ska samma faktorer beaktas som vid inrättande, tillkommer gör även faktorer som bristande studentintresse och då kvalitetssystemet identifierat allvarliga brister i utbildningen. Studierektor ansvarar för planering av kursutbud i samarbete med kollegiet, i enlighet med högskolans årscykel.

Kursutbudet ska uppdateras enligt behörighetskraven hos de viktigaste avnämarna. Om avnämares behörighetskrav förändras ska JTH utveckla kurser som svarar mot dessa krav. Om skolledningen anser att en kurs är nödvändig för högskolans utbud, trots få sökande, kan kursen anpassas och utformas i ett minskat format. Samtidigt utför då skolledning en analys över det bristande sökantalet och eventuella åtgärder för att stärka kursens intressevärde hos studenter. Ansvarig för att fastställa det slutliga utbudet av program och kurser är rektor.¹⁸

Utvecklingen av utbildningens olika fokusområden och kurser sker systematiskt enligt JTH:s treåriga kvalitetssäkringscykel. Regelbundna kursvärderingar, kvalitetsrapporter och enkäter informerar om behov av utveckling och ger förslag på åtgärder. Exempelvis identifierades läsåret 2020-2021 behovet av att stärka kopplingen mellan kursplaner och nationella och lokala lärandemål, och en kursplansmall utarbetades för detta ändamål. Cykeln involverar även utvärdering i olika steg, samt på högskolans olika ansvarsnivåer. Ansvariga i de olika stegen av utveckling av undervisning är lärare, ämnesinriktningsansvariga, rektor och högskolestyrelse. Lärarna är ansvariga för utveckling av kurser, ämnesinriktningsansvariga för utvecklingen av inriktning (utbud, progression), rektor för utbildningen som helhet, och högskolestyrelsen för högskolans sammantagna verksamhet. Detta innebär även att samtliga parter vid högskolan är representerade i arbetet med kvalitetssäkring och utvecklingen av undervisningen: kollegium/personal, studenter och avnämare. En aktivt granskande funktion har även kvalitetsrådet. Den av högskolestyrelsen beslutade handlingsplanen är styrande i arbetet.

3.2 Lärosätet säkerställer att dess utbildningar utformas och genomförs på ett sätt som uppmuntrar studenterna till att ta en aktiv roll i lärandeprocesserna, vilket också återspeglas i examinationen.

Utbildningen vid JTH är utformad på ett sådant sätt att den studerande uppmuntras att ta en aktiv roll i lärandeprocesserna. Detta sker med stöd av olika studerandeaktiva arbetsformer. Navet i dessa arbetsformer är återkommande möten mellan studenter och lärare där ämnesinriktningsanpassade pedagogiska verktyg används för att aktivera studenten i lärandet.

Exempelvis används i de flesta kurser olika former av seminarier som undervisningsform. I många av dessa sker även en del av examinationen i seminarieform. Detta är den viktigaste arbetsformen vid JTH som främjar den studerande att ta aktiv del i lärandeprocessen. I seminarieformen finns också en progression, där den blir allt viktigare desto längre fram en student kommer i utbildningen. Studenten förväntas genom studierna växa i sin aktiva roll i lärandeprocesserna.

Ett seminarium vid JTH kan vara utformat på flera olika sätt. En form innebär en diskussion av en gemensam text som alla läst. En annan form kan vara en presentation av ett studium eller ett arbete som en student gjort, med en uppföljande diskussion och respons i vilken både medstudenter och lärare är aktiva. Vid seminarierna övas studenters förmåga till muntlig presentation, kritisk granskning och konstruktiv respons. Det blir en återkommande praktisk träning att både vara opponent och respondent.

Dessa undervisningsformer under utbildningens gång kan ses som en del i förberedelsen för de uppsattsseminarier som löper i anslutning till uppsatskurserna mot slutet av utbildningen,

¹⁸ Se Rutin för inrättande av ny kurs.

i vilka de studerande ges möjlighet att visa kompetens, reflektionsförmåga och kreativitet i anslutning till utbildningens examensmål.

Många av kurserna innehåller även till viss del valbar litteratur, vilket medför att studenten själv behöver tänka igenom, välja och ta ansvar för en fördjupning av någon del av kursens innehåll. Det är bland annat av detta skäl som åtminstone en del av examinationen i många kurser sker genom en muntlig och/eller skriftlig presentation (hemtentamen), vilket i hög grad främjar en självständig aktiv lärande roll för den studerande.

Graden av de studerandes aktiva del i lärandeprocesserna utvärderas som en del i kursvärderingar, och följs upp i kvalitetsrapporterna för enskilda kurser samt mer övergripande genom kvalitetsrapporterna för ämnesinriktningarna vart tredje år. Utöver detta finns studerandes bedömning av sin roll i lärandeprocesser även med i de enkäter som skickas till alumner som tagit examina vid JTH.

Eventuella behov av förbättringar av de studerandes aktiva roll i lärandeprocesser adresseras främst i de beslut om åtgärder som rektor fattar (handlingsplan) efter att kvalitetsrådet vid JTH bedömt en ämnesinriktnings kvalitetsrapport.

3.3 Lärosätet säkerställer ett nära samband mellan forskning och utbildning i verksamheten

Det nära sambandet mellan forskning och utbildning vid JTH stärks och upprätthålls genom följande:

- Utbildningen vid JTH ges av forskande lärare. Årligen redovisar lärare en plan för sin forskning i utvecklingssamtal med rektor. I lektorstjänsterna ingår 20 % (22,5 % för docenter) forsknings- och fortbildningstid, och i adjunktstjänster ingår 10 %. Forskningen sker företrädesvis inom de områden de undervisar i.
- Sambandet forskning – utbildning kommer till uttryck genom att lärare vid föreläsningar i de olika kurserna ger en orientering om aktuell forskning som berör kursens innehåll.
- De studerande möter forskningsanknytning genom kurslitteraturen. I litteraturlistorna ingår vanligen en eller flera forskningsartiklar från vetenskapliga tidskrifter. Påminnelse till lärare om uppdatering av aktuella artiklar för forskningsanknytning ges i rutinen för detaljplanering av kurs.¹⁹ Syftet med att i kurser föra in aktuella forskningsartiklar från databaser är att ge de studerande en vana att ta del av och använda tillgänglig aktuell forskning.
- JTH publicerar *Ingång – Johannelunds vetenskapliga skriftserie* som utkommer i fyra nummer per år. I *Ingång* publiceras en del av den forskning som JTH:s lärare gör som har särskild relevans för JTH:s viktigaste avnämare. *Ingång* är även ett medel för JTH att utföra högskolans tredje uppgift – att kommunicera forskningen till en bredare grupp utanför högskolan. *Ingång* publicerar vidare det bästa och mest intressanta av den forskning som studenter vid JTH gör genom sina examensarbeten. En del artiklar kan vara forskningsöversikter. Nummer eller artiklar av *Ingång* kan ofta vara en del av litteraturen i en kurs och bidrar på så sätt till aktuell forskningsanknytning i undervisningen. På motsvarande sätt ger JTH tillsammans med VID Specialized University (Oslo) ut den nordiska fackgranskade tidskriften *Theofilos* med liknande målsättning.

¹⁹ Se Rutin för detaljplanering av kurs.

- Studenter på både kandidatnivå och avancerad nivå inbjuds att vara med i forskningsseminarier som hålls ungefär en gång per månad. Programmet består av gästföreläsare, samt presentationer av JTH:s lärares forskning, planerade publikationer och konferensbidrag. Dessa seminarier är tillgängliga för studenter genom att de läggs så att de inte kolliderar med det ordinarie kursutbudet och bidrar till att miljön vid JTH präglas av en självklar forskningsanknytning.
- I samtliga av högskolans kurser tränas de studerande i kritiskt tänkande. Det sker exempelvis genom att läsa kurslitteratur som kommunicerar olika perspektiv och slutsatser, som studenten förväntas kunna redogöra för, samt väga för- och nackdelar med olika tolkningar, för att dra egna slutsatser. De tränas även att ta del i forskningsresultat. I uppsatskurserna tränas studenter i forskningsmetoder och gör ansatser till egen forskning.

Forskningsanknytningen följs upp genom utvärderingar och i kvalitetsrapporterna för enskilda kurser samt mer övergripande genom de kvalitetsrapporter för ämnesinriktningarna som görs vart tredje år. Utöver detta finns dimensionen med i de enkäter som skickas till alumner som tagit examina vid JTH. Flera av JTH:s utbildningsmål förutsätter forskningsanknytning. Därmed ger alumnenkäterna – som mäter hur väl JTH uppnår utbildningsmålen – en god indikation på forskningsanknytning i undervisningen.

Eventuella behov av förbättringar av forskningsanknytning kommuniceras genom rektors utvecklingssamtal med de enskilda lärarna, samt adresseras i de beslut om åtgärder som högskolestyrelsen fattar på rektors åtgärdsförslag efter att kvalitetsrådet vid JTH bedömt en ämnesinriktnings kvalitetsrapport.

3.4 Lärosätet säkerställer att dess utbildningar utformas och genomförs med tydlig koppling mellan nationella och lokala mål, lärandeaktiviteter och examinationer

Det viktigaste för att utbildningen ska utformas och genomföras med tydlig koppling mellan nationella och lokala mål, lärandeaktiviteter och examinationer är utbildningsplanen och kursplanerna. Utbildningsplanen, som preciserar utbildningens lärandemål, fastställs av högskolestyrelsen och rektor ansvarar för att kontinuerligt hålla dem uppdaterade. Nuvarande plan reviderades 2020.

Under våren 2021 har en ny mall för kursplaners utformning tagits fram med tydligare kopplingar till utbildningsplanens olika lärandemål. Kollegiet arbetar även med måluppfyllelse genom en matris där undervisande personal i en egenbedömning ger sin skattning av varje enskilds kurs bidrag till hur väl nationella och lokala examensmålen nås för utbildningen (se 3.5.2.2).²⁰ Vidare är den tidigare nämnda alumnenkätens frågor utformade enligt JTH:s utbildningsplan. Följande är ett exempel på en alumnenkätfråga (2013, 2021) och dess motsvarande utbildningsmål.

- Fråga 1 i alumnenkät: ”Programmet syftar till att ge en vetenskapligt grundad kunskap om kristendomens huvudlinjer med viss tonvikt på protestantisk tradition, och en förhoppning att reflektera kritiskt och självständigt över detta kunskapsstoff. Hur väl har detta syfte nåtts?”
- Utbildningsmål som utvärderas i fråga 1:

²⁰ Se kollegiets självvärderingsmatriser över måluppfyllelse i utbildningen från 2013 och 2021.

- 1.1 "Visa kunskap om grundläggande fakta och förhållanden inom området, kännedom om och bekantskap med centralt material av olika slag, kunskap om och förståelse för centrala teorier och begrepp inom området."
- 1.2 "Visa fördjupad kunskap inom någon del av området."
- 2.2 "Visa förmåga att kritiskt diskutera företeelser, frågeställningar och situationer."
- 3.1 "Visa förmåga att självständigt identifiera och formulera problem."

Kursernas koppling till de olika målen genom lärandeaktiviteter och examinationer utvärderas och följs upp genom den nämnda treårscykeln innehållande kvalitetsrapporter för enskilda kurser och kvalitetsrapporter för de olika ämnesinriktningarna, genom studenters kursvärderingar, samt studentenkäter. Exempelvis syftar fråga nio i studentenkäten våren 2021 till att granska detta: "Utbildningarna²¹ utformas och genomförs på ett sätt som uppmuntrar studenterna till att ta en aktiv roll i lärandeprocessen, vilket också återspeglas i examinationer inklusive examineriska uppgifter." Hur väl påståendet stämmer värderades av studenterna i en 6-gradig skala från "instämmer inte alls" till "instämmer helt".

Kvalitetsrapporterna för de enskilda kurserna, för ämnesinriktningarna, matrisen med kollegiets självvärdering samt student- och alumnenkätens resultat bedöms i nästa steg av kvalitetsrådet. Rektor föreslår en handlingsplan för vilka åtgärder som behöver vidtas för rätta till eventuella brister. Beslut om åtgärder fattas i högskolestyrelsen. Ämnesinriktningsföreträdarna ansvarar för att beslutade åtgärderna genomförs inom beslutad tid. Genom denna process sker en fortlöpande kvalitetsutveckling av utbildningen med avseende på måluppfyllelse och kopplingen mellan mål och lärandeaktiviteter och examinationsformer.

3.5 Utifrån kontinuerliga uppföljningar och regelbundna granskningar vidtar lärosätet de åtgärder som krävs för att förbättra och utveckla utbildningarna.

Som en liten högskola har JTH naturliga förutsättningar att föra ett kontinuerligt övergripande utvecklingsarbete med närhet till olika parter. Detta arbete har kännetecknats av låga trösklar och enkla beslutsvägar. I utvecklingsarbetet har studenter, externa intressenter, såsom avnämare, samt personal och skolledning deltagit. I kollegiet har utvecklingsarbetet skett regelbundet vid terminsutvärderingar och ämnesinriktningskollegium. Studenter har deltagit i arbetet i rektorsmöte och högskolestyrelse, där även avnämare är representerade. JTH inrättade 2008 även externa granskare i en advisory board.

Utvecklingsarbetet har däremot haft en brist på dokumentation, och allteftersom högskolan har växt har behovet av mer systematisk utveckling av utbildningen blivit tydligt. Rutiner har därför stärkts. Exempelvis har kursvärderingsprocessen fått en tydligare rutin och granskningen av denna har utvecklats. Från våren 2021 har kvalitetsrapporter byggts ut, och utförs nu av undervisande personal och ämnesinriktningskollegium på både kurs- och ämnesinriktningsnivå, samt granskas av kollegiet, kvalitetsrådet, skolledning och styrelse. Kvalitetsrådet, med studentrepresentation, som granskar såväl utbildningen som kvalitetssystemet i sig, är ännu ett bidrag till systematisering av utvecklingsarbetet under 2021. Treårscykeln av kvalitetssäkringsarbete har formaliserats, där även extern granskning sker på regelbunden basis.

²¹ Här hänvisas till olika examina som kan tas inom utbildningen i teologi vid JTH.

Brister och utvecklingsbehov i utbildningen kan vara av olika karaktär och dignitet. När dessa identifieras, genom kursvärderingar eller utifrån synpunkter från studentkåren i rektorsmötet, ansvarar studierektor för en åtgärdsplan, beroende på ärendets storlek. Vissa utbildningsfrågor tar rektor vidare till högskolestyrelsen för analys och beslut. Brister och behov som framkommer i kvalitetsrapporter från ämnesinriktningar och utbildningen som helhet analyseras av rektor. Rektor tar sedan fram en handlingsplan, vilken införlivas i högskolans verksamhetsplan.

3.5.1 Statliga granskningar

De statliga granskningarna av högskolan har varit en hjälp i kvalitetsarbetet genom åren. I HSV:s granskning av JTH 2009 var kritiken exempelvis bland annat att högskolan hade för få perspektiv på andra religioner, att A-kursen för JTH:s studenter gavs vid Uppsala Universitet, och att högskolan då inte hade någon religionshistoriker eller religionssociolog i kollegiet. JTH åtgärdade detta genom att från och med vårterminen 2011 erbjuda en egen A-kurs. Man erbjuder numera en rad olika fortsättningskurser inom olika världsreligioner, såsom *RH 256 Islam och kristendom – religionsmöte i historia och nutid*, *RH 261 Judendom, texttolkning och talmud* och *RH 275 Samisk förkristen religion*. Man har sedan dess även timanställt en religionshistoriker vid högskolan.

3.5.2 Kvalitetsråd

Kvalitetsrådets införande våren 2021 var ett resultat av JTH:s arbete med systematisering av kvalitetsarbetet. Med representanter från studentkåren, samtliga ämnesinriktningar och skolledning, samt under ledning av prorektor, fungerar kvalitetsrådet som en granskande och utbildningsutvecklande instans i högskolans kvalitetssäkring av utbildning. Rådet möts två - tre gånger varje år och har som huvuduppgift att göra en första granskning och analys av kvalitetsrapporter från utbildningens olika delar (ämnesinriktningar och administration, inklusive bibliotek), samt att granska och ge förslag på utveckling av JTH:s kvalitetssystem.²²

3.5.3 Granskning av JTH:s styrelse och kollegium

Måluppfyllelse för JTH:s utbildning granskas årligen i kollegiet och högskolestyrelse i samband med utvärderingen av verksamhetsplanen och årsrapporten till styrelsen. I detta arbete identifierades exempelvis i början av 2014 en stor skillnad i produktion och genomströmning mellan campus- och distansstuderande. Åtgärder vidtogs under våren 2014 för att förtydliga studiernas struktur för distansstuderande, bland annat genom införandet av en digital läroplattform. På så sätt stärktes distanskurserna, och produktion och genomströmning förbättrades. Förslag finns på att föra in fler relevanta nyckeltal för måluppfyllelse, såsom antal examina, i det kontinuerliga arbetet med verksamhetsplanen.

3.5.3.1 Kollegial självvärderingsmatris

I kollegiet tog man 2013 fram en självvärderingsmatris som mätte måluppfyllelse för samtliga av högskolans kurser. Matrisen mätte kvantitativ och en kvalitativ måluppfyllelse i de olika kurserna. Från denna självvärdering framkom av den sammantagna bedömningen av hur respektive mål uppfylls genom utbildningen att följande fyra av de 13 utbildningsmål som ingick i självvärderingen behövde stärkas:

²² Se *Arbetsbeskrivning för Johannelunds teologiska högskolas kvalitetsråd*.

- Mål 1.3 – ”Visa översiktlig kännedom om aktuella forskningsfrågor inom området.”
- Mål 3.1 – ”Visa förmågan att självständigt identifiera och formulera problem.”
- Mål 3.2 – ”Visa förmågan att självständigt lösa problem.”
- Mål 5.1 – ”Visa förmåga att inom området göra bedömningar med hänsyn till relevanta samhällliga och etiska aspekter, inbegripet förmåga att göra relevanta kulturella och historiska contextualiseringar.”

Exempel på åtgärder som vidtogs som ett svar på denna kollegiala självvärdering av måluppfyllelse:

- För att stärka mål 1.3 fördes aktuella forskningsartiklar in i kursplanerna även från årskurs 1.
- För att stärka mål 3.1 och 3.2 ändrade några kurser examinationsform, där studerande i högre grad fick visa att de själva kunde formulera relevanta frågeställningar och besvara dessa i dialog med litteraturen. Man utformade även en mer gedigen introduktion till uppsatskurserna.
- För att stärka mål 5.1 förde man in fler kurser med samhälls- och kulturanalysperspektiv, exempelvis kurserna som rör ledarskap och församlingsutveckling,²³ postmodernitet och hermeneutik. Ett exempel är kursen *SH 215 Samisk kontextuell teologi* som lyfter både tydligt etiska och samhällliga perspektiv.

Inför 2021 års granskning från UKÄ har en ny matris över måluppfyllelse i utbildningen tagits fram.²⁴ Denna kommer framgent att upprepas under termin 5 av 6 i JTH:s treårscykel för kvalitetssäkring. Den nya versionen av målmatrisen har utformats något annorlunda än den från 2013, då man exempelvis har lagt till ytterligare mål som knyter an till JTH:s vision och därmed bidrar till att dessa belyses i utvärderingen av utbildningens måluppfyllelse. Exakta jämförelser mellan dessa båda matriser är emellertid inte möjliga.

I analysen av 2021 års självvärderingsmatris konstaterades exempelvis angående uppsatskurser (B-uppsats och kandidatuppsats) att samtliga examensmål överlag berörs till stor grad i både kursplan och detaljplan. Vissa undantag identifierades:

- B-uppsatserna bedömdes sakna en tillräckligt tydlig koppling till mål 5.3 – ”Visa förmåga att identifiera sitt behov av ytterligare kunskap och att utveckla sin kompetens.” – både vad gäller kursplan och detaljplan. **Åtgärd:** Ansvariga lärare reviderar kursplaner och detaljplaner inför våren 2022 för att göra denna koppling tydligare.
- Kursplaner för kandidatuppsatser skiljer sig mellan ämnesinriktningarna, där den tillhörande historisk-praktisk teologi inte i lika stor grad har en koppling till examensmålen som övriga ämnesinriktningar. **Åtgärd:** Ämnesinriktningsansvarig för historisk-praktisk teologi reviderar kursplanen för kandidatuppsats inom ämnesinriktningen.
- Kursplanen och detaljplanen för kandidatuppsats i exegetisk teologi bedömdes sakna koppling till två examensmål, 5.2 ”Visa förmåga att inom området göra bedömningar med hänsyn till relevanta samhällliga och etiska aspekter, inbegripet förmåga att göra relevanta kulturella och historiska contextualiseringar.” och 5.3 ”Visa förmåga

²³ Organisationsutveckling i kyrkliga miljöer och församlingar.

²⁴ Se kollegiets självvärderingsmatris över måluppfyllelse 2021.

att identifiera sitt behov av ytterligare kunskap och att utveckla sin kompetens.” **Åtgärd:** Ämnesinriktningsansvarig för exegetisk teologi reviderar kursplanen och detaljplanen på kandidatnivå för att skapa en koppling till dessa examensmål.

3.5.3.2 Kvalitetsrapporter

Inom en treårscykel granskas varje del av JTH:s utbildning. Till grund för kvalitetsrapporten av en ämnesinriktning ligger kvalitetsrapporter för samtliga kurser inom inriktningen, som utförs av den undervisande läraren. Ett avstamp för en ämnesinriktnings kvalitetsrapport tas även den senaste i kollegiet utförda självvärderingsmatrisen av måluppfyllelse, där lärare i ämnesinriktningen tillsammans gör en bedömning av respektive kurs. I kvalitetsrapporten analyseras sedan följande aspekter av utbildningen inom ämnesinriktningen:

- Måluppfyllelse och resultat
- Utformning och genomförande
- Förutsättningar för lärande
- Forskningsanknytning
- Studerandeperspektiv
- Jämställdhetsperspektiv
- Arbetslivsperspektiv
- Hållbarhetsperspektiv
- Högskolans vision

I kvalitetsrapporten identifieras även utvecklingsområden och åtgärder föreslås.

Den kvalitetsrapport som under våren 2021 utfördes inom ämnesinriktningen systematisk teologi identifierade, förutom det som var specifikt för inriktningen, även följande utvecklingsområden för JTH:s utbildning i stort:

- Behovet av att omarbeta kursplaner så att dessa bättre speglar måluppfyllelse.
- Behovet av en konsekvensanalys av hur högskolans periodisering av kurser påverkar progressionen.
- Behovet av införskaffande av en digital whiteboard för att stärka online-pedagogiken.
- Behovet av att lärare tydligare kommunicerar hur jämställdhetsperspektivet har beaktats inom en kurs.
- Behovet av att lärare i sin analys av en kurs, i samband med sammanställda kursvärderingar från studenter, även ska innehålla konkreta åtgärder, både planerade och genomförda.

3.5.4 Studentgranskning

JTH bjuder in studenter att vara en del av granskning och utveckling av utbildningen. Kurser studentgranskas och utvecklas genom kursvärderingar och dialog mellan studenter och högskola, bland annat på så kallade rektorstimmar (se s 17). Utbildningen i stort studentgranskas och utvecklas kontinuerligt med hjälp av studentrepresentation i högskolestyrelse, rektorsmöte och kvalitetsråd, samt genom de nämnda student- och alumnenkäterna.

3.5.4.1 Studentenkäter

Överlag var studenternas feedback från studentenkäten våren 2021 (50 enkätsvar) positiv till mycket positiv, där utbildningens olika delar värderades med medelvärden från 4,1 till 5,3 på en skala från 1 till 6 (där 1 motsvarar 'instämmer i mycket liten grad' och 6 'instämmer i

mycket hög grad'), och med ett sammantaget medelvärde på 4,8. Studentenkäterna visade inte på brister som inte redan har identifierats av högskolan, men bekräftade behovet av de åtgärdsprocesser som redan påbörjats.

De två frågor som fick lägst medelvärde rörde Johannelunds fysiska miljö (fråga 3, medelvärde 4,1) och Johannelunds tekniska system (fråga 4, medelvärde 4,3). Trots att dessa frågor fortfarande fick ett relativt högt medelvärde, ger de en indikation på vad högskolan bör fortsätta att utveckla. Sedan våren 2020 har samtal kring JTH:s lokaler förts i personalgruppen och mellan högskola och studenter, och lösningar diskuteras med huvudmannen EFS för att lösa trångboddhet och brist på ändamålsenliga lokaler. Vad gäller JTH:s tekniska infrastruktur bekräftar studentenkäter behovet av uppdatering bland annat av kursregistreringssystemet Studeo. Ett byte från Studeo till Ladok sker under 2022.

3.5.4.2 Alumnenkäter

2013 års alumnenkät (35 enkätsvar), som gick ut till samtliga personer som tagit en kandidatexamen vid JTH sedan 2007-07-01, visade att JTH:s utbildning enligt alumnerna svarade väl till mycket väl mot högskolans utbildningsmål med medelvärden från 4,4 till 5,4 på en skala från 1 till 6. Den gemensamma nämnaren för frågorna som fick ett något lägre omdöme (fråga 2, 5 och 10 med medelvärde på 4,4, 4,6 och 4,9) än enkätens sammantagna snitt (5,1) rörde i vilken mån utbildningen gett orientering om andra religioner och livsåskådningar för att "stimulera till analys, bearbetning och förståelse av egna och andras trosföreställningar och beteenden". Detta bekräftade resultaten från 2013 års matris över kollegiets självvärdering av utbildningens måluppfyllelse. För åtgärder som vidtogs, se 3.5.2.1. I 2021 års alumnenkät bedömdes samma frågor (2, 5 och 10) med medelvärdet 4,9, 4,9 respektive 5,2.

I alumnenkäten från 2021 (55 enkätsvar) som även denna bedömde att JTH:s utbildning väl till mycket väl motsvarar utbildningsmålen (med medelvärden från 4,2 till 5,6 på en skala från 1 till 6, och med ett sammantaget medelvärde på 5,2), rörde de frågor som snittade lägst utbildningens koppling till arbetslivet:

Fråga 15 – "Hur väl har utbildningen utvecklat förutsättningar för att möta förändringar i arbetslivet?" (medelvärde 4,7)

Fråga 17 – "Hur väl stämmer det att jag har en anställning som förutsätter utbildning i teologi?" (medelvärde 4,8)

Dessa frågor var ännu inte inkluderade i 2013 års alumnenkät, och resultaten kan därför inte jämföras. Trots att medelvärdet här fortfarande var högt (4,7 och 4,8 på en skala från 1 till 6) belyser detta ändå vikten av att högskolan fortsätter att kalibrera undervisningen efter arbetslivets behov.

De under våren 2021 genomförda student- och alumnenkäterna har därmed inte medfört nya åtgärder för utbildningen, men tjänat till att bekräfta åtgärdsprocesser som påbörjats och belysa områden som behöver fortsätta att utvecklas.

3.5.5 Advisory board

Högskolans utbildning granskas även externt av JTH:s advisory board som tidigare granskat högskolans utbildning 2008, 2009 och 2011 (se 1.1.1). Enligt JTH:s treårscykel för kvalitetssäkring ska advisory board återkomma var tredje år, i den fjärde av cykelns sex terminer. I dessa granskningar noterade advisory board bland annat att högskolan vid nyanställning bör prioritera disputerade kvinnor, samt lärare från andra länder. Sommaren 2015 anställdes en

kvinnlig lektor från USA, som disputerat i Norge. Vidare har ytterligare två lärare anställts som disputerat vid universitet i länder utanför Sverige, nämligen Storbritannien och Norge.

Bland studenterna noterade advisory board en önskan om att utbildningen skulle ge mer kunskap i ledarskap och arbete med familjer. JTH har sedan dess utvecklat två spår inom den historisk-praktiska ämnesinriktningen: ledarskap och församlingsutveckling, samt själavård. Exempel på kurser som nu erbjuds inom dessa områden är *HL 353 Introduktion till ledarskap och församlingsutveckling* och *HS 353 Familje- och relationsstödjande själavård*.

3.6 Lärosätet säkerställer att granskningsresultat publiceras och att åtgärder som planeras eller genomförs för att förbättra och utveckla utbildningarna kommuniceras på ett ändamålsenligt sätt med relevanta intressenter.

När en kurs eller ämnesinriktning har granskats i enlighet med JTH:s kvalitetssystem, görs kvalitetsrapporter och information om åtgärder, tillgängliga genom att de läggs upp på en del av den webbplattform JTH använder som är tillgänglig för all personal. Enligt processen för kvalitetsrapporter i JTH:s kvalitetssystem går denna information även till kvalitetsrådet och högskolestyrelse, där både studenter och avnämare finns representerade. Vissa åtgärder kommuniceras även direkt till studenter i så kallad klasstimmar eller informationsutskick.

Historiskt sett har sammanställningar av studenternas kursvärderingar, tillsammans med lärarens analys och planerade/genomförda förbättringsåtgärder, publicerats på studenternas anslagstavla. Då distansundervisningen ökat och digital kommunikation blivit allt viktigare, läggs dessa sammanställningar av kursvärderingar upp på studenternas digitala läroplattform Moodle, och de är tillgängliga för samtliga studenter. En student som ska påbörja en kurs har därmed tillgång till tidigare kursvärderingar redan vid kursstart. Lärares analys av åtgärder diskuteras sedan i ämnesinriktningsgrupper. De tas även upp i samband med presentationer i kollegium, samt i utvecklingssamtal med rektor.

Enkätresultat presenteras till högskolestyrelsen med analys av rektor, tillsammans med förslag på åtgärder. En åtgärdslista fastställs av högskolestyrelsen, där avnämare och studenter är representerade, och införlivas i nästa års verksamhetsplan eller delegeras till rektor att verkställa. Enkätresultat publiceras även på studenternas läroplattform.

Efter att högskolans kvalitetssystem uppdaterades under våren 2021, har JTH även uppdaterat rutiner kring kommunikation om kvalitetssystemet. Högskolan presenterar kontinuerligt de åtgärder och förbättringar som systemet leder till. Detta sker både via information på läroplattform och i fysiska möten mellan studentgrupper och lärare, i så kallad klasstimmar. En beskrivning av kvalitetssystemet finns även tillgänglig på JTH:s webbsida.

3.7 Lärosätet har och tillämpar goda rutiner för antagning av studenter och doktorander, tillgodoräknanden samt för utfärdande av examina. Lärosätet har även en fastställd rutin för omprövning av beslut gällande studenter och doktorander.

3.7.1 Rutin för antagning

Rektorsmötet beslutar om studenter som antas till program. Studierektor beslutar om antagning till fristående kurser, inklusive sommarkurser, och rapporterar till rektorsmötet för protokollföring.

Ansökningsperioden fastställs av rektorsmötet. För höstterminen är anställningsperioden 15 mars till 15 april, för vårterminen 15 september till 15 oktober, och för sommarterminen 15

februari till 14 mars. Antagning till program sker endast till hösttermin och vårtermin. Antagning till kurser sker tre gånger per år: hösttermin, vårtermin och sommartermin.

Fram till och med läsåret 2021-2022 har JTH två parallella antagningssystem, ett via antagning.se och ett lokalt via högskolans webbsida. Från hösten 2022 beräknas samtliga ansökningar ske via antagning.se.

Endast i undantagsfall tas ansökningar emot efter ansökningstidens slut och placeras då i kö. Ofullständiga ansökningar kan inte handläggas förrän de är kompletta. Den sökande ansvarar för att en ansökan är fullständig. Den sökande kan endast bli antagen till ett program per söktillfälle.

För att bli antagen till kurs eller program behöver den sökande ha rätt formell behörighet eller bedömts ha likvärdiga kunskaper som den som har den formella behörigheten, eller medgivits undantag från något eller några behörighetskrav. Om sökande vill åberopa reell kompetens eller ansöka om undantag vid ansökan till Johannelund, måste detta bifogas till ansökan på blankett *Ansökan om bedömning av reell kompetens/undantag från behörighetskrav*. Ansökan om bedömning av reell kompetens ska motiveras skriftligt och relevanta intyg ska bifogas.

Antagningsbesked vid lokal ansökan ska erhållas senast 1 juni för höstterminen, senast 1 december för vårterminen samt senast 1 maj för sommarterminen. Antagningsbesked för sökande via antagning.se hänvisas till information på antagning.se och de datum som anges där.

Om sökande vill tillgodoräkna sig kurser i den sökta utbildningen, måste registerutdrag på tidigare studier, samt underlag till kursplaner från universitet eller högskola bifogas ansökan, så att studieplanering kan göras innan studiestart. Denna sker i juni/augusti inför hösttermin och i december inför vårtermin. Studierektor ansvarar för och beslutar om tillgodoräkning.

Sökande som erhållit antagningsbesked kan via studievägledare begära uppskov. Uppskov med platsgaranti kan erhållas för högst ett år. Därefter måste sökande påbörja en ny ansökningsprocess.

Begäran av omprövning av beslut om antagning kan göras på blankett *Begäran av omprövning av beslut*, som finns på JTH:s webbsida. Ifyllt blankett med skriftlig motivering skickas till studentrepresentant i högskolestyrelsen. Följande beslut kan överklagas:

- beslut att sökande inte uppfyller kraven på behörighet för utbildning på grund- och avancerad nivå
- beslut att inte göra undantag från behörighetsvillkoren.

Beslut om antagning omprövas och beslutas av högskolestyrelsen.

3.7.2 Rutin för tillgodoräkningen av studier vid annat lärosäte

Tillgodoräkning av studier vid annat lärosäte gäller studenter som är inskrivna på program vid JTH. Ansökan om tillgodoräkning görs på därför avsedd blankett, *Ansökan om tillgodoräkning*, som hämtas på studenternas läroplattform Moodle. Ansökan och bifogat registerutdrag på de aktuella kurserna som önskas tillgodoräknas lämnas in till studierektor. Student som ansöker om tillgodoräkning kan i vissa fall ombedjas komplettera med kursplan och litteraturlista från tidigare lärosäte för de kurser som ska tillgodoräknas för att bedömning ska kunna ske.

- I högskoleexamen (120 hp) kan 15 hp tillgodoräknas i annat ämne än teologi.
- I kandidatexamen (180 hp) kan 30 hp i annat ämne än teologi tillgodoräknas.
- I magisterexamen (60 hp) kan 15 hp tillgodoräknas i annat ämne än teologi, som bedöms relevant.
- I masterexamen (120 hp) kan 30 hp i annat ämne än teologi tillgodoräknas.

Bedömning och beslut om tillgodoräkning görs av studierektor. Preliminärt besked om tillgodoräkning ges när studenten är inskriven på ett program, men utförs i samband med uttag av examen.

3.7.3 Rutin för utfärdande av examina

Ansökan om examen görs på blankett som finns på studenternas läroplattform Moodle. Där finns även information om vad som krävs för att ta ut en examen. Studenten ansvarar för att alla kurser och moment är avslutade och betygssatta innan ansökan om utbildningsbevis och examen lämnas in.

I det fall där kurser från andra lärosäten ska räknas in i examen fyller studenten i en blankett som finns på Moodle. Ifyllda blanketter lämnas tillsammans med relevanta dokument, såsom registerutdrag och kursplaner från respektive lärosäte, till studierektor.

Ansökan om examen behandlas inom en månad från det datum som komplett ansökan lämnats in. Handläggningstiden är två månader om ansökan lämnas in under juni och juli.

Följande examensbevis utfärdas vid JTH:

- Högskoleexamen 120 hp
- Kandidatexamen 180 hp
- Magisterexamen 60 hp
- Masterexamen 120 hp

3.7.4 Rutin för omprövning av beslut

En student kan begära en omprövning av beslut. Begäran motiveras skriftligt på därför avsedd blankett studenternas läroplattform Moodle. Ifylld blankett lämnas till studierektor. Sådana beslut gällande student kan gälla:

1. byte av examiner/ uppsatshandledare
2. byte av examinationsform
3. tillgodoräkning
4. antagning till program och kurser
5. disciplinärende
6. betyg

Begäran av omprövning av beslut måste inkomma inom en månad efter högskolans beslut. När begäran av omprövning gäller byte av examiner/ uppsatshandledare måste denna inkomma under aktuell termin. Student som begär byte av examiner eller handledare för uppsats kan få ett sådant byte beviljat endast om särskilda skäl föreligger. Gäller begäran omprövning av examinationsform måste den inkomma inom två veckor från det att studenten erhållit examinationsresultatet. En student har rätt att på begäran få byta examiner

eller examinationsform om studenten har underkänts två gånger på samma examination eller om särskilda skäl föreligger.²⁵

Omprövning av beslut gällande byte av examinator, uppsatshandledare och tillgodoräkning handläggs av studierektor och beslutas av rektorsmöte. Omprövning av beslut gällande byte av examinationsform handläggs av examinator och beslutas av studierektor. Omprövning av antagning och disciplinärende handläggs av rektorsmöte och beslutas av högskolestyrelse. Omprövning av betygsbeslut handläggs av examinator och beslutas av examinator. Vid ytterligare begäran av omprövningar av betygsbeslut beslutas dessa av rektorsmöte och högskolestyrelse.

Utvärdering av bedömningsområde 3 vid JTH

Styrkor

JTH:s kvalitetssäkring av utbildning sker på högskolans olika nivåer – kursnivå, ämnesinriktningsnivå, skolledning och styrelse – och involverar samtliga av högskolans parter: studenter, personal, avnämare. Den inkluderar även extern granskning av utbildningen. Under våren 2021 har ett arbete med systematisering av kvalitetsarbetet resulterat i ett förtydligande av rutiner och ansvarsfördelning av utformande, inrättning och nedläggning av kurser, samt av utvecklingsarbete av fokusområden och kurser.

Högskolan präglas av närhet mellan studenter och lärare. Vår bedömning är att detta bidrar till att uppmuntra studenter till delaktighet i såväl lärandeprocesser som examinationer.

Det finns även rutiner som ska säkra kopplingen mellan undervisning och aktuell forskning, exempelvis att lärare bedriver forskning som en del av sin tjänst. Vår erfarenhet är vidare att utbildningens måluppfyllelse säkras genom rutiner av granskning, såväl av kollegiet som av studenter.

Som enskild utbildningssamordnare har JTH under våren 2021 särskilt arbetat på att säkra rutiner inom administrationen, som rör antagning, tillgodoräkningen från andra lärosäten, utfärdanden av examina, samt omprövning av beslut gällande studenter. Student- och alumnenkäterna indikerar att JTH:s rutiner fungerar förhållandevis gott, och ger de frågor som rör dessa områden²⁶ ett medelvärde på 5,1. Det sammantagna medelvärdet i studentenkätarnas bedömning av JTH:s utbildning våren 2021 var 4,8 på en skala från 1 till 6, och motsvarande medelvärde var för alumnenkäterna 5,2.

Utvecklingsområden

Något som behöver stärkas är högskolans kommunikation av åtgärder som följd av granskningar i kvalitetssystemet med relevanta intressenter. Vidare behöver systematiseringen fortsätta att utvecklas vad gäller rutiner av inrättande av kurser och administrationens arbete med antagning, tillgodoräkning och examina.

²⁵ Se *Betyg och betygsriterier*.

²⁶ Se frågor 11, 12, 15 i studentenkät, fråga 16 i alumnenkät – kandidat, och fråga 11 i alumnenkät – magister/master i *Sammanställning av Johannelunds enkäter bland studenter och alumner 2021*.

Exempel på övergripande åtgärder som resultat av kvalitetssäkringsarbete vid JTH

- Våren 2021 började kollegiet ett systematiskt arbete med kvalitetsrapporter av specifika kurser. Varje termin granskar lärarna två av sina kurser utifrån de utbildnings- och UKÄ-mål som är möjliga att mäta i en enskild kurs, och gör en kvalitetsrapport på respektive kurs.
- Kvalitetsrapporter för specifika kurser utgör sedan en viktig del av underlaget för de kvalitetsrapporter som de olika inriktningarna (exegetisk, historisk-praktisk och systematisk teologi) inom ämnesområdet ska göra vart tredje år. I kvalitetsrapporten ska en synkron belysning av alla kurser som ingår i inriktningen göras. Kvalitetsrapporten ska sedan behandlas och följas upp i enlighet med JTH:s kvalitetssystem.
- Kvalitetsarbetet har under våren 2021 vidare belyst behovet av en systematisering av kvalitetsarbetet inom administrationen. En särskild kvalitetsrapport ska utformas för att hjälpa systematisera arbetet och förtydliga rutiner inom högskolans administration.

Bedömningsområde 4: Jämställdhet

UKÄ:s instruktioner till lärosätet

Lärosätet säkerställer genom sitt systematiska kvalitetsarbete att jämställdhet beaktas i utbildningarnas innehåll, utformning och genomförande. Jämställdhet innebär att kvinnor och män har samma rättigheter, skyldigheter och möjligheter. Det handlar om såväl jämn könsfördelning som att uppmärksamma attityder, normer, värderingar och ideal som påverkar villkoren för kvinnor och män.⁷

Lärosätet beaktar jämställdhet systematiskt som en del av lärosätets kvalitetssystem och kvalitetsarbete. Med hjälp av information som tas fram inom kvalitetssystemet identifierar lärosätet förbättrings- och utvecklingsbehov. Lärosätet vidtar åtgärder och utvecklar systematiskt utbildningarna utifrån ett jämställdhetsperspektiv. Lärosätet har systematiska processer och rutiner för att säkerställa att åtgärder som planeras eller genomförs på ett ändamålsenligt sätt kommuniceras till relevanta intressenter, såväl interna som externa.

Bedömningsgrund

4.1 Lärosätet säkerställer, genom rutiner och processer, ett systematiskt arbete med att beakta jämställdhet i utbildningarnas innehåll, utformning och genomförande.

Vägledning till lärosätet

Visa hur lärosätet genom sitt kvalitetsarbete uppfyller bedömnings-grunden inom området, bland annat genom att beskriva rutiner och processer som bidrar till detta. Beskrivningen ska visa hur lärosätet systematiskt arbetar med att beakta jämställdhet i sina utbildningar. Beskrivningen ska även innehålla exempel på mål och strategier som har ställts upp i förhållande till bedömningsområdet och bedömnings-grunden. Av beskrivningen ska det framgå hur lärosätet följer upp dessa mål, hur det avgörs om målen har uppnåtts och vad lärosätet vidtar för åtgärder om målen inte har uppnåtts. Visa även hur lärosätet genom sitt kvalitetsarbete identifierar utvecklingsområden.

Om det finns en skillnad i hur kvalitetsarbetet vid olika delar av lärosätet eller vid olika typer av utbildningar utförs ska dessa skillnader beskrivas. Vid behov, hänvisa till de policyer, rutiner och processer som beskrivs i samband med bedömningsområdet "styrning och organisation".

Lyft vid behov ytterligare aspekter som är viktiga för lärosätets systematiska kvalitetsarbete inom bedömningsområdet.

Ge belägg för att kvalitetsarbetet är välfungerande och effektivt, och att det systematiskt säkerställer jämställdhet i utbildningarna, utifrån information som genereras inom kvalitetssystemet.

Lärosätets redogörelse

JTH:s vision och mål

Som tidigare nämnts (se s 11) är det vissa faktorer, såsom jämställdhet och hållbarhet, som trots att de inte finns omnämnda i JTH:s strategiförklaring, ses som självklara grundvalar i JTH:s övergripande vision för utbildning, och är en viktig del av den strategiska styrningen av

högskolan. För att utbilda medarbetare som fungerar väl i ett ledaruppdrag i kyrka och samhälle är jämställdheten väsentlig. JTH strävar efter en jämn könsfördelning bland studerande, anställda, och att jämställdhetsperspektivet ska genomsyra hela högskolans arbete, såväl arbetsmiljö och förutsättningar för studier som kursinnehåll.

JTH har som enskild utbildningsanordnare av högskoleutbildning att följa diskrimineringslagen (HL 1 kap 5 §; SFS 2008:567 1 kap, 2 kap 5-8 §§, 3 kap 14-16 §§; SFS 2014:958). JTH vill enligt denna "aktivt främja" lika rättigheter och "vidta åtgärder" för att "förebygga och förhindra trakasserier" (3 kap 14-15 §§), genom att aktivt arbeta med långsiktiga förebyggande insatser för att främja lika rättigheter och motarbeta diskriminering för studenter och anställda.²⁷

JTH:s arbete med jämställdhet ingår i arbetet med likabehandling, som förutom kön, även innefattar könsidentitet/könsuttryck, sexuell läggning, etnisk tillhörighet, funktionsvariation, religion/trosuppfattningar, och ålder. Visionen för likabehandlingsarbetet²⁸ är att JTH ska erbjuda en utbildning och arbetsmiljö där

- studentens och den anställdas individuella kompetens tas till vara och får utvecklas.
- respekt och lyhördhet präglar arbetet och relationerna.
- öppna samtal mellan människor lägger grunden för lärande, skaparkraft och utveckling.
- var och en ska bli lyssnad till och tagen på allvar.
- diskriminering och trakasserier inte förekommer.

Utbildning av blivande präster och teologer berör områden såsom trosföreställningar, övertygelser och livsmönster. Detta kan gripa djupt känslomässigt likaväl som intellektuellt, och kräver stor förmåga till lyssnande och respektfullt agerande hos studenter och personal. Detta gäller dels i relation till varandra, dels relaterat till ny kunskap och möten med andra föreställningar och erfarenheter än de egna. Respekt och likabehandling i mångfald är därför några av de förmågor högskolan vill utveckla genom sitt arbete med jämställdhet och likabehandling, inte bara i utbildningen som miljö, utan även i studenterna som kommer ha uppdrag som teologer i olika sammanhang.

4.1 Lärosätet säkerställer, genom rutiner och processer, ett systematiskt arbete med att beakta jämställdhet i utbildningarnas innehåll, utformning och genomförande.

Systematiskt arbete med jämställdhet sker enligt JTH:s likabehandlingspolicy, framtagen i samarbete mellan rektor och studentkårens JÄMO, som studentkåren kallar "diakonos".²⁹ Likabehandlingspolicyen och tillhörande handlingsplan fastställs och antas årligen i uppdaterad version av högskolestyrelsen. Uppdateringen av likabehandlingspolicyen och dess handlingsplan görs varje år av rektor, eller den som rektor utser, och diakonos. De ger förslag på revidering och ny handlingsplan som fastställs av högskolestyrelsen. Planen finns tillgänglig på JTH:s webbsida. Högskolestyrelsen bär det yttersta ansvaret för högskolans arbete med jämställdhet och likabehandling.

²⁷ Se *Likabehandlingspolicy och plan 2021-2022*, s 2.

²⁸ Se *Likabehandlingspolicy och plan 2021-2022*, s 2.

²⁹ Diakonos, som är JTH:s studentkårs namn för JÄMO, innehas av två studentrepresentanter, en man och en kvinna, valda av studentkåren.

Följande fokusområden finns i JTH:s systematiska arbete med likabehandling:

1. Rekrytering
2. Antagning
3. Undervisning, forskning och miljö
4. Betyg och examination
5. Fysisk och psykosocial studiemiljö
6. Föräldraskap
7. Campusstudier
8. Distansstudier
9. Trakasserier och kränkningar på grund av kön, könsidentitet/könsuttryck, etnisk tillhörighet, religion/annan trosuppfattning, funktionsvariation, sexuell läggning eller ålder

Dessa områden granskas inom ramen för den handlingsplan som fastställts för det aktuella året, och som ingår i JTH:s *Likabehandlingspolicy*. Målen för respektive område följs upp av rektor och diakonos. I arbetet att nå målen har även personalens skyddsombud en naturlig plats utifrån sitt uppdrag. Nuläget analyseras, brister och behov identifieras och åtgärder föreslås, som sedan fastställs i högskolestyrelsen. En mer detaljerad redogörelse för processen finns under 4.1.1.

Mål för jämställdhetsarbetet i utbildningen inkluderar bland annat att:

- jämn könsfördelning eftersträvas i rekryteringen av studenter. Dels finns det en medvetenhet kring jämställdhetsperspektivet i högskolans marknadsföring, där högskolan har sökt en mångfaldig representation på såväl webbsida som i annan kommunikation. Dels övervakas könsfördelningen hos 1) förstahandssökande till utbildningen 2) de sökande som påbörjar studierna.
- jämn könsfördelning eftersträvas bland de studerande som tar examen. Detta är ett nyckeltal som ska inkluderas i rektors årsberättelse till högskolestyrelsen, samt i den övergripande kvalitetsrapporten av JTH:s utbildning var tredje år.
- jämn könsfördelning eftersträvas i rekryteringen av lärare och av gästföreläsare. Vid rekrytering av lärare under senare år har vid i övrigt lika meriter underrepresenterat kön prioriterats.
- jämn könsfördelning eftersträvas hos författare av kurslitteratur tillika bredare kulturell bakgrund, till exempel litteratur från andra kulturfärer än den västerländska.
- det erbjuds specifika kurser som problematiserar genus från ett teologiskt perspektiv. Här är kursen *ES 302 Genus och jämställdhet i ett teologiskt perspektiv* ett exempel.

Arbetet med jämställdhet i undervisningens innehåll görs primärt i varje inriktnings ämneskollegium, och granskas gemensamt i hela kollegiet i samband med att utvärderingarna behandlas. Det ingår även som en del av varje inriktnings ämnesrapport till rektor och i årsrapporten till högskolestyrelsen.

4.1.1 Den årliga arbetsprocessen för likabehandling

JTH:s årliga arbetscykel för att säkra att jämställdhets- och likabehandlingsarbetet vid JTH verkställs, utvärderas och vidareutvecklas:

A. Utvärdering och bearbetning inför förslag på ny plan

I februari går rektor, eller den som rektor utser, tillsammans med JTH:s studentkårs jämställdhetsombud, igenom den gällande likabehandlingsplanen. Arbetet under året utvärderas och följs upp, en bedömning av läget görs, brister noteras, och nya åtgärder planeras. Som underlag för bedömningen finns:

- noteringar från mentorsgrupper, mentorssamtal, höst- och vårterminens rektorstimme i varje årskurs. Rektorstimme är rektors terminsvisa utvärderingssamtal med respektive årskurs, som kompletterar de skriftliga utvärderingarna av kurserna, där studenter fram slynpunkter på utbildning och förbättringsförslag.
- idéer från dialogkonferensen, vilket är en halvdag för hela högskolan var tredje till var fjärde termin, där studenter och personal för dialog om studiemiljön på högskolan. Ämnet bestäms av personal- och studentrepresentanter, och kan röra till exempel samtalsklimatet på högskolan.
- kursvärderingar som bland annat inkluderar en fråga om i vilken grad den studerande upplever sig ha blivit respekterad och tagen på allvar.
- studierektors och mentorsgruppsledares samtal och korrespondens med studenter som begär studieuppehåll och med studenter som valt att avbryta eller avsluta sina studier tidigare än planerat.
- noteringar från den punkt på varje kollegium där så kallad studentärenden behandlas, bland annat med möjlighet att samtala om och hantera reaktioner från studenter utifrån studiemiljö och kurser. Här finns även möjlighet att besluta om eventuella åtgärder.

B. Regelbunden dialog – en gång per termin i ett rektorsmöte eller kollegium, där man bjuder in studentkårens diakonos.

C. I mars lägger en rektor eller den utsedde personalrepresentanten, tillsammans med studentkårens diakonos, fram ett nytt förslag till åtgärdsplan.³⁰

D. Personalen och studentkårsstyrelsen går var för sig igenom det nya förslaget och lämnar kommentarer.

E. Högskolestyrelsen fattar beslut om ny likabehandlingsplan vid sitt sammanträde i maj månad.

F. Rutin kring information om beslutad likabehandlingspolicy med handlingsplan:

- a) Samtliga i personalen informeras inför det kommande läsåret om den nya likabehandlingspolicy och handlingsplan. Rektor ansvarar för att information ges.
- b) Under utbildningens introduktionsvecka informeras nya studenter om diskrimineringslagen och JTH:s likabehandlingspolicy med dess handlingsplan/åtgärdsplan,

³⁰ En likabehandlingsplan för nästkommande läsår.

samt var dokumenten finns att läsa. I samband med detta genomförs i studentgruppen ett samtal om tänkbara olikheter som kan finnas i gruppen, samt nödvändiga anpassningar. Samtal förs om förhållningssätt, hur man ska bemöta varandra och efter vilka riktlinjer samtal och diskussioner bör föras. Gruppen kommer överens om efter vilka principer man vill söka föra samtal och diskutera. Rektor eller i rektors ställe studierektor följer upp detta under läsåret.

c) Övriga årskurser får likabehandlingspolicyn med dess handlingsplan/åtgärdsplan presenterad vid inledande informationsmöte under läsåret. Likabehandlingspolicyn med dess handlingsplan/åtgärdsplan finns även tillgänglig på studenternas läroplattform och högskolans webbsida.

d) JTH:s studentkår informerar sina medlemmar om JTH:s likabehandlingspolicy med handlingsplan/åtgärdsplan på det sätt kåren finner lämpligt. Även om kåren informerar sina medlemmar åligger det högskolan att kunskap om JTH:s likabehandlingspolicy med handlingsplan/åtgärdsplan når alla studenter.

e) Varje årskurs har utifrån behov samlingar under läsåret, där olika frågor kan behandlas, exempelvis lokalfrågor, undervisning, samtalsklimat, och respekt för olika ställningstaganden. Vid behov kan personal närvara vid dessa. Varje årskurs är representerad i studentkårstyrelsen vilken sedan kan föra vidare frågor till kollegiet och till rektorsmötet. I rektorsmötet ingår bland annat studentkårsordföranden som kan till rektor ge förslag till och synpunkter på beslut.

G. En specifik åtgärdsplan, som är en del av dokumentet *Likabehandlingspolicy*, tillämpas vid uppdagande av trakasserier, kränkande särbehandling och övergrepp.

Utvärdering av bedömningsområde 4 vid JTH

Styrkor

Sammantaget har JTH sökt att utveckla ett genomtänkt och systematiskt arbete med jämställdhet och likabehandling, som kontinuerligt utvärderas och utvecklas. Högskolan har i sin likabehandlingspolicy sett ett verktyg för att säkra arbetet med jämställdhet, som årligen följs upp och uppdateras. Beskrivningen ovan har syftat till att visa hur både studenter och personal har inflytande över denna process.

När det gäller högskolans lärare har sex av nio rekryteringar sedan 2015 varit kvinnor. Resultatet från den under våren 2021 genomförda studentenkäten indikerar att arbetet med jämställdhet enligt studenter är välfungerande på högskolan. Av enkätens 15 frågor gav studenterna fråga 13: "Johannelund beaktar likabehandling (inkl jämställdhet) i utbildningen." det tredje högsta medelvärdet (5,08 på en skala från 1 till 6).

Utvecklingsområden

Genom arbetet med högskolans likabehandlingspolicy har underrepresentationen av kvinnor i högskolans lärarkollegium lyfts som ett fortsatt utvecklingsområde. Vidare klargjorde kvalitetsrapporten inom systematisk teologi ett generellt behov att systematiskt arbeta med kommunikationen kring jämställdhetsperspektivet inom specifika kurser.

Exempel på åtgärder som resultat av kvalitetssäkringsarbete vid JTH

- För att fortsatt åtgärda att kvinnor är underrepresenterade i högskolans lärarkollegium finns följande åtgärd angiven i Likabehandlingsplanen för 2021-2022: "Underrepresenterat kön ska prioriteras i kommande lärartillsättningar när kandidater i övrigt är lika meriterade. Inga lärarekryteringar planeras för innevarande läsår."³¹
- I det pågående arbetet med en uppdatering och en sammanställning av de olika instruktionerna för lärare i en Personalhandbok görs under 2022 även ett förtydligande av gällande jämställdhetsarbete och jämställdhetsmål.
- I ett system för kvalitetsrapporter för kurser, som innebär en djupgående genomlysning av en kurs, som påbörjats våren 2021, ingår att jämställdhetsperspektivet ska beaktas. Varje lärare ska göra kvalitetsrapporter för två av sina kurser varje läsår. Dessa rapporter följs upp i arbetsamtal med rektor.
- I kvalitetsrapporter för en ämnesinriktning ska även granskning utifrån ett jämställdhetsperspektiv ingå.
- Vid varje beslut om ny kurs i rektorsmötet och vid varje revidering som beslutas inom ämnesgruppen i varje inriktning (exegetisk, historisk-praktisk och systematisk teologi) av befintlig kurs ska rutinmässigt ingå att jämställdhetsperspektivet beaktas.
- Vid kursstart ska det tydligt kommuniceras hur jämställdhetsperspektivet beaktats inom en specifik kurs.
- Vart tredje år ska på JTH:s initiativ en extern granskning av JTH:s jämställdhetsarbete göras genom högskolans advisory board.

³¹ Se Likabehandlingspolicy och plan 2021-2022, s 5.

Bedömningsområde 5: Studentperspektiv

UKÄ:s instruktioner till lärosätet

Lärosätet säkerställer genom sitt systematiska kvalitetsarbete att studenter och doktorander har goda förutsättningar att utöva inflytande över utbildningen och sin studiesituation. Lärosätet engagerar och motiverar studenter och doktorander att ta en aktiv del i arbetet med att utveckla utbildningarna. Student- och doktorandperspektivet beaktas systematiskt som en del av lärosätets kvalitetssystem och kvalitetsarbete. Med hjälp av information som tas fram inom kvalitetssystemet identifierar lärosätet behov av förbättring och utveckling av studenter och doktoranders förutsättningar att utöva inflytande över utbildningarna och sin studie-situation. Lärosätet vidtar åtgärder och utvecklar kontinuerligt student- och doktorandperspektivet. Lärosätet har systematiska processer och rutiner för att säkerställa att åtgärder som planeras eller genomförs på ett ändamålsenligt sätt kommuniceras till relevanta intressenter, såväl interna som externa.

Bedömningsgrund

5.1 Lärosätet säkerställer, genom rutiner och processer, ett systematiskt arbete med att verka för studenters och doktoranders möjligheter och förutsättningar att utöva inflytande över utbildningen och sin studiesituation.

Vägledning till lärosätet:

Visa hur lärosätet genom sitt kvalitetsarbete uppfyller bedömnings-grunden inom området, bland annat genom att beskriva rutiner och processer som bidrar till detta. Beskrivningen ska visa hur lärosätet systematiskt arbetar med att beakta student- och doktorandperspektivet och säkerställa goda förutsättningar att utöva student- och doktorand-inflytande i utbildningarna. Beskrivningen ska även innehålla exempel på mål och strategier som har ställts upp i förhållande till bedömnings-området och bedömningsgrunden. Av beskrivningen ska det framgå hur lärosätet följer upp dessa mål, hur det avgörs om målen har uppnåtts och vad lärosätet vidtar för åtgärder om målen inte har uppnåtts. Visa även hur lärosätet genom sitt kvalitetsarbete identifierar utvecklingsområden.

Om det finns en skillnad i hur kvalitetsarbetet utförs, vid olika delar av lärosätet eller vid olika typer av utbildningar, ska dessa skillnader beskrivas. Vid behov, hänvisa till de policyer, rutiner och processer som beskrivs i samband med bedömningsområdet "styrning och organisation".

Lyft vid behov ytterligare aspekter som är viktiga för lärosätets systematiska kvalitetsarbete inom bedömningsområdet.

Ge belägg för att kvalitetsarbetet är välfungerande och effektivt, och att det systematiskt säkerställer ett väl utvecklat student- och doktorand-perspektiv, utifrån information som genereras inom kvalitetssystemet.

Lärosätets redogörelse

JTH:s vision och mål

Som nämnts tidigare värderar högskolan närheten som finns mellan personal och studenter. Dessa möts regelbundet i nära dialog, både i och utanför undervisningen. En liten miljö kan riskera att forma outtalade regler om vad som får och kan sägas. Detta försöker JTH motverka bland annat genom att främja studentkåren, och genom att erbjuda studenter sätt att så långt detta är möjligt utvärdera kurser och utbildning anonymt i kursvärderingar och studentenkäter. Medvetna om riskerna, är högskolans erfarenhet samtidigt att denna närhet fungerar som en kvalitetssäkrande faktor på högskolan, där studenter snabbt och löpande kunnat uttrycka synpunkter till personal.

De flesta som utbildas vid JTH får ett ledaruppdrag. Det blir därför en prioritet att uppmuntra studenter till delaktighet och ansvar. Studentperspektivet ses som en viktig del i att säkra högskolans kvalitet, samt i utvecklingen av utbildningen.

5.1 Lärosätet säkerställer, genom rutiner och processer, ett systematiskt arbete med att verka för studenters och doktoranders möjligheter och förutsättningar att utöva inflytande över utbildningen och sin studiesituation.

Det finns ett systematiskt arbete med att säkra studentdelaktighet och studentinflytande på högskolan. Studentrepresentanter finns med i samtliga beslutsfattande instanser i högskolan (högskolestyrelsen och rektorsmötet), och har utöver detta inflytande över sin studiesituation på en rad olika sätt som redogörs för nedan. Figur 2 ("Ansvarsfördelningen av JTH:s övergripande kvalitetssystem", se s 3–4) visar även hur högskolan söker säkra studentinflytande i kvalitetssäkringsarbetet på samtliga nivåer och inom samtliga områden på högskolan. Högskolestyrelsen bär det yttersta ansvaret för att studentperspektivet ska säkras i högskolans arbete.

5.1.1 Studentrepresentation och studentinflytande

JTH söker säkra studentperspektivet på högskolan genom studentrepresentation i olika samråd och beslutsfattande instanser på högskolan, och genom att låta studentinflytande genomgående genomsyra högskolans aktiviteter.

Studentrepresentation säkras genom att:

- En studentrepresentant är ledamot med rösträtt i högskolestyrelsen, med ansvar för högskolans styrning, förutsättningar, bemanning, jämställdhetsarbete, studentperspektiv och arbetsliv och samverkan.
- Studentkårens ordförande är ledamot med rösträtt i rektorsmötet, som har ett ansvar för högskolans ledning, utbildningens utformning, innehåll och genomförande.
- En studentrepresentant är ledamot med rösträtt i kvalitetsrådet.
- Studentkårens jämställdhetsombud, diakonos,³² tillsammans med rektor, eller av rektor vald personalrepresentant, ingår i likabehandlingssamrådet, som granskar högskolans jämställdhetsarbete.

³² Diakonos är JTH:s studentkårs namn för JÄMO. Posten innehas av två studentrepresentanter, en man och en kvinna, valda av studentkåren.

- En studentrepresentant är medlem i disciplinnämnden, som även utgörs av rektor, studierektor och en lärarrepresentant.
- En studentrepresentant finns med i biblioteksrådet, som även innefattar bibliotekarie och en lärarrepresentant.
- En studentrepresentant, oftast studentkårens ordförande, samråder med studierektor i frågor som rör fysisk och psykosocial studiemiljö på högskolan.
- Studentkårens ordförande samråder med rektor varje månad om saker som rör studenters studier, fysisk och psykosocial miljö, och ärenden som behöver beslutas av rektorsmöte.
- Studentkårelsens styrelse och lärarkollegiet möts för dialog kring utbildningen i november varje år, och när särskilda behov föreligger.

Studentinflytande säkras även på fler sätt vid högskolan. Dialogkonferensen är här ett exempel. Vid dialogkonferensen, som äger rum en halvdag var tredje till var fjärde termin, för studenter och personal dialog om studiemiljön på högskolan. Ämnet bestäms av personal- och studentrepresentanter, och kan röra till exempel samtalsklimatet på högskolan.

5.1.2 Studentkåren

Systematiskt arbete med studentinflytande och studentperspektiv sker enligt högskolans avtal med studentkåren.³³ Detta avtal redogör för hur studentkåren och studerande har inflytande över arbetet vid högskolan, samt tydliggör ansvar mellan högskola och studentkår.

Arbetet granskas och utvärderas varje år i rektors möte med studentkårens ordförande. Utifrån denna utvärdering görs justeringar i avtalet, och eventuella åtgärder förbereds för beslut i rektorsmöte och i studentkårens styrelse. Det aktuella avtalet finns tillgängligt på studenternas läroplattform Moodle.

Utöver avtalet med studentkåren främjar högskolan kårens existens på andra sätt, bland annat med lokaler och rabatterat pris för valda studentkårsaktiviteter.

5.1.3 Kursvärderingar

Det är viktigt att studenterna får en chans att utvärdera och påverka sin utbildning, inte bara kollektivt (genom studentrepresentation), utan även som individer. Genom skriftliga och, där detta är möjligt, anonyma kursvärderingar säkerställer JTH att varje student ska få möjligheten att ge sina synpunkter på varje kurs. Till kursvärderingens sammanställning fogar lärare sin egen analys av kursen, samt sina förslag på åtgärder. Sammanställning och analys skickas vidare till studierektor, samt publiceras på studenternas läroplattform Moodle, som är tillgänglig för högskolans samtliga studenter. Resultatet och analysen följs sedan upp av studierektor och ämnesinriktningskollegium. Kursansvarig och studierektor genomför sedan eventuella åtgärder vad gäller kursens utformning och genomförande, och mer övergripande åtgärder genomförs av skolledning. Studierektor ansvarar för att kommunicera åtgärder till studenter.

³³ Se *Studentkårens och studenters delaktighet*.

Vidare är en så kallad rektorstimme i slutet av en termin ett komplement till de skriftliga utvärderingarna av kurser och en chans att muntligen och i grupp utvärdera både specifika kurser och utbildningen i stort, och föra fram synpunkter och förslag till rektor.

5.1.4 Student- och alumnenkäter

Ett annat sätt som högskolan söker att säkra studentinflytande är genom webbaserade student- och alumnenkäter (se 3.5.4.1 och 3.5.4.2). Dessa utförs vart tredje år, och ingår i kvalitetsarbetet med utbildningsprogrammen i JTH:s treåriga kvalitetssäkringscykel. De är på så sätt en del av JTH:s långsiktiga kvalitetsarbete.

Studentenkäterna utformas enligt UKÄ:s bedömningsgrunder för kvalitetssäkringsarbete, samt JTH:s lokala mål, medan alumnenkäterna utformas enligt JTH:s utbildningsmål. De studenter som tagit en examen vid JTH, men som fortsätter sina studier vid högskolan, räknas som alumner.

Resultaten granskas och analyseras av högskolestyrelsen. De publiceras sedan på studenternas läroplattform, presenteras för kollegiet, samt görs tillgängliga på studenternas läroplattform. För närmare beskrivning av resultat från enkäter vårterminen 2021 och exempel på åtgärder som vidtagits, se 3.5.4.

Enkäterna ingår sedan i kvalitetsrapport för utbildningen som helhet. Kvalitetsrådet behandlar rapporten och rekommenderar åtgärder. Rektor beslutar åtgärder, samt fastställer i samråd med inriktningsansvarig en tidsplan. Detta presenteras för högskolestyrelsen senast ett halvår efter att undersökningen har genomförts. Handlingsplanen följs sedan upp av kvalitetsrådet efter ett år. De kvalitetsåtgärder som vidtagits presenteras i rektors årsrapport till högskolestyrelsen.

Utvärdering av bedömningsområde 5 vid JTH

Styrkor

JTH:s storlek och tradition av delaktighet och närhet främjar i hög grad studentdelaktigheten och studentinflytandet på högskolan. Det finns även ett systematiskt arbete för att säkra studentinflytande på högskolan, med studentrepresentanter i samtliga beslutsfattande organ, och i samråd med skolledning om utbildningen. JTH önskar även att varje individuell students röst ska bli hörd genom kursvärderingar.

Utvecklingsområden

Högskolan noterar ett generellt dalande intresse hos studenter att engagera sig i bland annat studentkår, samt att delta i kursvärderingar. Antal kursvärderingar har minskat betydligt under pandemins online-undervisning. JTH behöver fundera på hur man motverkar denna kultur, och uppmuntrar en utveckling som är viktig såväl för utbildningen som för studenternas framtida yrkesutövning och ledaruppdrag. Ett sätt att göra detta är att avsätta tid under avslutande föreläsning eller seminarium för kursvärdering.

JTH har även noterat att kommunikationen kring var kursvärderingarna publiceras för studenterna inte har varit tydligt, och inför detta som en punkt i introduktionen för nya studenter.

Exempel på åtgärder som resultat av kvalitetssäkringsarbete vid JTH

- Vårterminen 2021 stärktes studentinflytandet i kurser ytterligare, då studentperspektivet integreras som en del av kvalitetsrapporter för kurser och ämnesinriktningar
- Studentperspektivet söker även säkras i högskolans kvalitetssäkringsarbete genom studentrepresentation i ett mer formaliserat kvalitetsråd, som etablerades under våren 2021.

Bedömningsområde 6: Arbetsliv och samverkan

UKÄ:s instruktioner till lärosätet

Lärosätet säkerställer genom sitt systematiska kvalitetsarbete att utbildningarna utvecklar studenternas och doktorandernas beredskap att möta förändringar i arbetslivet. Lärosätet har väl fungerande samverkan med arbetslivet som bidrar till att utveckla utbildningarna. Med hjälp av information som tas fram inom kvalitetssystemet identifierar lärosätet behov av utveckling av arbetsliv och samverkan i utbildningarna. Lärosätet vidtar åtgärder och utvecklar utbildningarna så att de är användbara, samt utvecklar kontinuerligt studenternas och doktorandernas beredskap att möta arbetslivet. Lärosätet har systematiska processer och rutiner för att säkerställa att åtgärder som planeras eller genomförs på ett ändamålsenligt sätt kommuniceras till relevanta intressenter, såväl interna som externa.

Bedömningsgrund:

6.1 Lärosätet säkerställer, genom rutiner och processer, att utbildningarna utvecklar studenternas och doktorandernas beredskap att möta förändringar i arbetslivet.

Vägledning till lärosätet

Visa hur lärosätet genom sitt kvalitetsarbete uppfyller bedömnings-grunden inom området, bland annat genom att beskriva rutiner och processer som bidrar till detta. Beskrivningen ska visa hur lärosätet systematiskt arbetar med att beakta arbetsliv och samverkan i sina utbildningar. Beskrivningen ska även innehålla exempel på mål och strategier som har ställts upp i förhållande till bedömningsområdet och bedömningsgrunden. Av beskrivningen ska det framgå hur lärosätet följer upp dessa mål, hur det avgörs om målen har uppnåtts och vad lärosätet vidtar för åtgärder om målen inte har uppnåtts. Visa även hur lärosätet genom sitt kvalitetsarbete identifierar utvecklingsområden.

Beskriv hur lärosätet arbetar med samverkan med arbetslivet. Beskrivning kan också inkludera hur information och statistik av relevans för hur utbildningarna förbereder studenternas och doktorandernas inför arbetslivet inhämtas och används.

Om det finns en skillnad i hur kvalitetsarbetet utförs, vid olika delar av lärosätet eller vid olika typer av utbildningar, ska dessa skillnader beskrivas. Vid behov, hänvisa till policyer, rutiner och processer som beskrivs i samband med bedömningsområdet "styrning och organisation".

Lyft vid behov ytterligare aspekter som är viktiga för lärosätets systematiska kvalitetsarbete inom bedömningsområdet.

Ge belägg för att kvalitetsarbetet är välfungerande och effektivt, och att det systematiskt säkerställer en väl utvecklad samverkan i planering och genomförande av utbildningarna och att utbildningarna väl förbereder studenter och doktorander för arbetslivet, utifrån information som genereras inom kvalitetssystemet.

Lärosätets redogörelse

JTH:s vision och mål

Johannelund grundades år 1862 av EFS för att utbilda teologer för tjänst i den egna rörelsen. Samverkan med arbetslivet har fortsatt att prägla JTH:s utbildning. Utbildningsprogrammen förutsätter en nära samverkan med arbetslivet. JTH har som mål att utbildningarna ska vara

relevanta och aktuella i en kyrka och ett samhälle som är i ständig förändring. Därmed är även ledaruppdraget ett uppdrag i förändring. Avnämarperspektivet finns därför med i allt från högskolans styrning till kursutbud och konkret kursinnehåll. Utbildningarna är således i hög grad professionsförberedande, exempelvis för tjänst som präst i Svenska kyrkan eller EFS, som präst/pastor i andra samfund, och för annan uppgift i församling. Studier vid JTH kan även användas som exempelvis en del av en lärarutbildning, vilket bland annat främjats genom en breddning av utbudet av valbara kurser i religionshistoria och religionsvetenskap inom ramen för JTH:s examina.

Huvudmannen för JTH är EFS, en del av 1800-talets folkrörelser och en rörelse inom Svenska kyrkan. Detta innebär att högskolan har en nära kontakt med för utbildningen viktiga avnämare, vilket i sin tur bidrar till att ge utbildningarna ett relevant perspektiv på arbetslivet och dess behov, och därmed de kunskaper och färdigheter som studenterna förväntas inneha vid avslutade studier.

6.1 Lärosätet säkerställer, genom rutiner och processer, att utbildningarna utvecklar studenternas och doktorandernas beredskap att möta förändringar i arbetslivet.

Relevansen för arbetslivet säkerställs bland annat genom (1) JTH:s rutin för inrättande av kurser och fokusområden, (2) den återkommande dialogen med huvudmannen, samt genom att (3) arbetslivsrepresentanter fungerar som ledamöter i högskolans styrelse.

Vidare har flera av högskolans lärare egen erfarenhet av arbete inom församlings- och föreningsliv. Detta ses även som en önskvärd, om än ej avgörande, merit vid rekrytering.

Varje termin bjuds även representanter från arbetslivet in till högskolan, vilket ger studenter chansen att möta potentiella arbetsgivare, samt att vara uppdaterad om förändringar i arbetslivet.

Ett annat sätt som JTH arbetar med samverkan med arbetslivet är de uppdragsutbildningar högskolan erbjuder. Syftet med dessa är att kompetensutveckla relevanta yrkesgrupper, vilket kräver att högskolan håller sig uppdaterad om vad som är relevant och aktuellt i arbetslivet. Detta skapar i sin tur underlag för att kontinuerligt uppdatera högskolans övriga utbildningar.

Parallellt med högskolekurserna erbjuder JTH en rad kurser åt de studerande som söker arbete i kyrka och församling. Dessa kurser ingår inom en pastoral profilram, är frivilliga och ger inte högskolepoäng. I samverkan med lokala kyrkor och organisationer erbjuds exempelvis praktikkurser för studerande.³⁴ Detta är en chans för studenter att omsätta kunskap i praktiken, att hålla sig à jour med den aktuella arbetssituationen, samt att redan under utbildningen utveckla färdigheter som är relevanta för arbetslivet.

Även för de studerande som söker en karriär inom akademien, försöker JTH att bidra med möjligheter. Ett exempel här är att lärare inbjuder studenter att delta, och även presentera forskningsprojekt, i internationella konferenssammanhang, som ett sätt att hålla sig à jour med aktuell forskning, att få hjälp att ta steg mot vidare forskning samt att meritera sig inför en eventuell doktorandtjänstansökan.³⁵

³⁴ PK 210 Församlingspraktik i Svenska Kyrkan och PK 211 Församlingspraktik i EFS.

³⁵ Lektor i exegetik bjöd in studenter att delta och presentera projekt vid SBL årskonferens i mars 2018 och november 2018.

JTH erbjuder även särskilda kurser som ger studenter verktyg för ett arbetsliv i förändring. Ett exempel på detta är magisterprogrammet i teologi med fokusområde "Ledare för kyrka i förändring".

Granskning, uppföljning och åtgärder

Det finns även ett systematiskt arbete med att granska och följa upp arbetslivssamverkan och -perspektiv i undervisningen. Avnämarperspektivet beaktas i inrättande av kurser. Arbetslivsrepresentanter finns med i högskolestyrelsen, och har därmed inflytande över såväl högskolans styrning som uppföljning och utveckling av de specifika utbildningarna.³⁶ Utformandet av studieplaner och större förändringar i kursutbud och inriktningar är föremål för styrelsens granskning, och därmed även avnämares och arbetslivsrepresentanters. Detta bidrar till att kunna följa upp yrkesrelevansen hos JTH:s utbildningar. Arbetslivserfarenhet är vidare en aspekt som beaktas av styrelsen i anställningen av högskolans lärare.³⁷

I kvalitetsrapporter utvärderas en inriktnings relevans för yrkeslivet. I alumnenkäter mäts anställningsbarhet efter avslutad utbildning och utbildningens relevans (till exempel för förändringar i arbetslivet), samt måluppfyllelse. Resultaten från enkäter ligger till grund för utbildningens sammantagna kvalitetsrapport, vilken ska granskas av högskolestyrelsen i god tid innan kvalitetsrapporten skrivs. Styrelsen identifierar utvecklingsområden. Rektor beslutar om åtgärder, som tas med i nästkommande verksamhetsplan.

Den under våren 2021 genomförda alumnenkäten medförde bland annat att högskolan såg över utbildningens koppling till arbetslivet. Den fråga i enkäten som alumner gav lägst medelvärde var: "Johannelunds utbildningar utvecklar studenternas beredskap att möta förändringar i arbetslivet". Frågan fick ett medelvärde på 4,2 på en svarsskala mellan 1 och 6. Detta gällde såväl den grupp alumner som tagit kandidatexamen som den som tagit en examen på avancerad nivå. I dessa grupper låg medelvärdet på samtliga frågor på 5,1 respektive 5,2. Man kan visserligen konstatera att frågan rörande arbetslivet ändå fick ett högt medelvärde. Men att det i två separata alumngrupper snittades lägst ger ändå en indikation på att JTH kan behöva undersöka vägar att förstärka utbildningens koppling till arbetslivets utmaningar, där högskolan kan påverka denna.³⁸

Arbetet med arbetsrelevans och -samverkan utvecklas systematiskt genom det kontinuerliga arbetet med att säkra avnämarrelevans som finns inbakat i kursinrättande, kursutveckling, kvalitetsrapporter, högskolestyrelsens sammansättning och arbete. Detta övervakas även genom att huvudmannen tillsätter styrelsen och ser till att det finns viktiga arbetslivsrepresentanter.

Utvärdering av bedömningsområde 6 vid JTH

Styrkor

JTH har sedan grundandet haft en nära samverkan med arbetslivet, bland annat genom sin huvudman EFS. Uppdragsutbildningar, regelbundna gästföreläsningar från arbetslivsrepresentanter, praktikkurser, samt arbetslivsrepresentanter i styrelsen är några sätt högskolan

³⁶ Se *Besluts- och delegationsordning 2021*.

³⁷ Se *Anställning av ordinarie lärare*.

³⁸ En väsentlig del av kopplingen till arbetsliv för den som studerar till präst i Svenska kyrkan ligger på Svenska kyrkans utbildningsinstitut.

säkrar arbetslivsperspektivet i undervisningen. Även särskilda kurspaket, såsom "Ledare för kyrka i förändring", är ett direkt resultat av ett starkt beaktande av föränderlighetsfaktorn i samhälle och arbetsliv i JTH:s utbildning, särskilt vad beträffar de professioner högskolans utbildningar förbereder för. Ett vidare sätt som högskolan förbereder studenter för arbetslivet är en medveten betoning på bredd i undervisningen, samt möjlighet för olika referensramar, färdigheter, praktiska kunskaper och teoretisk kunskaper att informera varandra (se strategikarta).

Utvecklingsområden

JTH behöver ett mer systematiskt arbete med uppföljning av alumnenkäter, för att bättre få nyckeltal om etableringsgraden hos högskolans studenter. Under våren 2021 beslöt rektor att uppföljningar av alumnenkäter ska integreras i JTH:s treårscykel för kvalitetssäkringsarbete, där den genomförs i god tid innan kvalitetsrapport för utbildningen i sin helhet skrivs.

Alumnenkäten våren 2021 indikerade att JTH behöver fortsätta att förstärka kopplingen mellan utbildningen och arbetslivet.

Exempel på åtgärder som resultat av kvalitetssäkringsarbete vid JTH

Åtgärder som våren 2021 fastställdes av styrelsen och som inkluderas i nästa års verksamhetsplan är:

- att kursvärderingar för kurser på 300- och 400-nivå lägger till en fråga som adresserar kursens relevans för arbetslivet.
- att nästa advisory board ombeds att granska utbildningen särskilt ur ett arbetslivsperspektiv.