

**ANSÖKAN OM EXAMENSTILLSTÅND  
PÅ FORSKARNIVÅ INOM OMRÅDET  
BILD, FORM, RUM**

# **KONSTFACK**

*University of Arts, Crafts and Design*



## **ANSÖKANS INNEHÅLL**

- **INLEDNING 3**
- **REKTORS FÖRORD 5**
- ① **BYGGANDET AV EN FORSKNINGSMILJÖ 7**
- ② **OMRÅDE 11**
- ③ **PERSONAL 27**
- ④ **FORSKARUTBILDNINGSMILJÖ 35**
- ⑤ **RESURSER 48**
- ⑥ **STYRNING OCH SÄKRING AV FORSKARUTBILDNINGEN 54**
- ⑦ **SÄKRING AV EXAMENSMÅLEN 65**
- ⑧ **JÄMSTÄLLDHET 77**
- ⑨ **ARBETSLIV OCH SAMVERKAN 80**
- ⑩ **BILAGOR (FÖRTECKNING) 84**



## INLEDNING

Konstfack söker examenstillstånd på forskarnivå inom området Bild, form, rum. Området gäller konstnärlig grund. Initialt avser Konstfack att anordna forskarutbildning i ämnet ”Konstnärlig gestaltning inom bild, form, rum”.

Vårterminen 2021 är 18 doktorander aktiva i Konstfacks forskningsmiljö, varav 13 finansieras av lärosätet och övriga har annan finansiering. Doktoranderna är antagna vid Kungl. Tekniska högskolan och vid Göteborgs universitet genom reglerade samarbeten.

Den planerade forskarutbildningen räknar med en volym om minst 12–14 doktorander de första fem åren, och med en nyantagning om 4 doktorander vartannat år. Ambitionen är att successivt växa i den takt de ekonomiska ramarna medger. Forskarutbildningen beräknas starta höstterminen 2022.

Konstfack har under de senaste tio åren arbetat systematiskt och målinriktat för att bygga upp en forsknings- och forskarutbildningsmiljö. Lärosätet har ett forskningsanslag om ca 21,5 miljoner kronor 2021. Konstfack har vidare några av Europas största verkstäder för design, konst och konsthantverk, och dessa är också en integrerad del av forsknings- och forskarutbildningsmiljön.

UKÄ har 2019–2020 granskat Konstfacks kvalitetssäkringsarbete och interna system (reg. nr 411-00073-19). UKÄ fastslog i granskningen att både systemet och det löpande kvalitetsarbetet är tillfredställande i sin helhet.

## BEDÖMNINGSMOMRÅDEN

UKÄ:s bedömningsområden (Reg.nr 112-41-18 Vägledning för ansökan om tillstånd att utfärda examen: Bilaga 3 Generell och konstnärlig examen på forskarnivå) behandlas huvudsakligen i samma ordning genom texten, men framställningen har vid några tillfällen krävt en annan disposition.

- Bedömningsområde ”Förutsättningar: Område” behandlas i kapitel 1 *Byggandet av en forskningsmiljö* och kapitel 2 *Område*.
- Bedömningsområde ”Förutsättningar: Personal” behandlas i kapitel 3 *Personal*.
- Bedömningsområde ”Förutsättningar: Forskarutbildningsmiljö” behandlas i kapitel 4 *Forskarutbildningsmiljö*, samt i kapitel 2 *Område*.
- Bedömningsområde ”Förutsättningar: Resurser” behandlas i kapitel 5 *Resurser*.
- Bedömningsområde ”Utformning, genomförande och resultat: Styrdokument” behandlas i kapitel 6 *Styrning och kvalitetssäkring av forskarutbildningen*, samt i kapitel 7 *Säkring av examensmålen*.
- Bedömningsområde ”Utformning, genomförande och resultat: Säkring av examensmålen” behandlas i kapitel 7 *Säkring av examensmålen*.

- Bedömningsområde "Jämställdhet" behandlas i kapitel 8 *Jämställdhet*.
- Bedömningsområde "Arbetsliv och samverkan" behandlas i kapitel 9 *Arbetsliv och samverkan*.
- Bedömningsområde "Doktorandperspektiv" behandlas i kapitel 4 *Forskarutbildningsmiljö*.



Frida Navratil, kandidatprogrammet Inredningsarkitektur och möbeldesign, år 3, *Dedicated to color – A spatial intervention where form, materiality and color allow the past to co-inhabit the space of the present*, vinnare av Prisd färg 2021.



## **REKTORS FÖRORD**

I UKÄ:s lärosätetsgranskning 2020 var Konstfack den första högskolan som klarade samtliga kvalitetskriterier: ”grönt ljus och full pott för Konstfack” löd den glädjande nyheten på UKÄ:s hemsida. UKÄ konstaterade bland annat att Konstfack ”präglas av en stark kvalitetskultur som är under ständig diskussion och utveckling”, och vidare: att vår miljö ”uppmuntrar till delaktighet, engagemang och ansvar hos lärare, övrig personal samt studenter och doktorander”.

Extra viktigt i detta sammanhang är att UKÄ framhöll Konstfacks ”målinriktade och strategiska satsning på konstnärlig forskning och forskningsanknytning” och hur den bidrog till den pedagogiska kompetensutvecklingen på skolan. Detta var en satsning som UKÄ framhöll som ”särskilt positiv för lärosätets helhetssyn på den kompetens som behövs i dag och framöver.”

För att fullt ut realisera satsningen på konstnärlig forskning, forskningsanknytning av utbildningarna och på pedagogisk kompetensutveckling behöver dock Konstfack en egen forskarutbildning, och det är därför vi nu ansöker om examenstillstånd på forskarnivå inom ett område. Med examenstillstånd på forskarnivå kan Konstfack ta fullt kvalitetsansvar för alla nivåer av utbildning och forskning; dagens grundstudenter kan bli morgondagens doktorander, och vidare handledare och forskare.

### **KONSTFACKS BIDRAG TILL FORSKNINGEN**

Konstfack har både viljan och kapaciteten att bidra till forskning – lokalt, nationellt och internationellt – genom att utbilda nya generationer forskare på konstnärlig grund inom hela bild- och formområdet. Redan idag forskar våra lärare genom konkreta, lösningsinriktade forskningsprojekt för företagande, innovation och samhälle. Men de utvecklar också den fria konsten och innehållet i utbildningarna på lång sikt genom grundforskning inom våra ämnen. Vi gör detta med metoder där personliga drivkrafter och skapande betonas, men också samarbeten, öppenhet och ansvar.

I den vision som Konstfacks styrelse fastställde i december 2020 säger vi att:

*”2030 är Konstfack en ledande aktör på bild- och formkonstens globala fält. Utifrån skolans historia betonar vi utforskande, risk- och ansvarstagande. Praktikbaserad utbildning, forskning och professionsutveckling sätter konstens och tankens frihet i centrum. Härigenom etableras gränsöverskridande förhållningssätt som förändrar individer, institutioner och samhällen i demokratisk och ekologisk riktning.”*

Vi är starka aktörer lokalt: dels genom samverkansprojekt med Stockholmsregionens övriga högskolor, dels genom det lokala kulturlivet och genom egenföretagande. Men vi opererar lika mycket på nationell- och internationell nivå. Som den specialisthögskola vi är har vi stora nätverk bland utövare,

akademi, institutioner och företag inom hela kultursektorn liksom inom tillverkningsindustrin. Filmbranschen, konstmarknaden, arkitektkontor, medie- och kommunikationsföretag, materialutveckling, designsektorn – Konstfack bidrar till stora delar av de kreativa och kulturella näringarna i hela landet och långt utanför landets gränser. Denna samverkan i vår närmiljö och globalt har byggts upp och underhållits under decennier.

### **KONSTFACK OCH DEN KONSTNÄRLIGA FORSKARUTBILDNINGEN I SVERIGE**

Den konstnärliga grunden i svensk högre utbildning består av ett antal gemensamma nämnare där skapandet med hjälp av händer, kropp och sinnen är centralt. Målet är att gestalta något – idéer, berättelser, känslor eller funktioner. Detta sker genom objekt, bilder, musik, dans, film, formgivning, mönster, rumsligheter med mera. Konstfack positionerar sig här inom det fält som kallas bild- och form, som också rymmer rumslig gestaltning.

Därför kommer det område för examenstillstånd på forskarnivå Konstfack ansöker om att heta *Bild, form, rum*. Eftersom den konstnärliga gestaltningen förenar de olika praktiker och utbildningar som utgör området, kommer det initiala forskarutbildningsämne vi vill inrätta att heta ”Konstnärlig gestaltning inom bild, form, rum”. Samverkan med forskning på vetenskaplig grund är samtidigt av största vikt för delande av resultat och metoder, liksom samverkan med andra samhällssektorer.

### **HÖG INTERNATIONELL RANKING**

Under de senaste nio åren har Konstfack också legat i topp bland världens högst rankade universitet och högskolor inom bild- och form utbildningar enligt den internationella QS-rankingen. Vi är högst rankade i Sverige, och med vår placering på nr 21 ligger vi över Columbia University och Yale i USA. I stort sett alla de övriga konst- och designskolorna på topplaceringar – vi har samarbetsavtal med de flesta av dessa – har forskarutbildningar att erbjuda. Det är oomtvistat att forskarutbildning bidrar till stärkt kvalitet inom såväl utbildning som i övrig forskning, inte minst genom att stärka utbildningarnas forskningsanknytning och långsiktiga ämnesutveckling.

Med utgångspunkt i Konstfacks långa och djupa förankring i våra ämnen är såväl utbildning på grund- och avancerad nivå som forskning och forskarutbildning angeläget. För Konstfacks framtid, som bidrag till övrig forskning i Sverige och i förlängningen – för våra samhällsutmaningar. För detta står vi nu redo att ta nästa steg i Konstfacks utveckling.

*Maria Lantz, rektor*

## BYGGANDET AV EN FORSKNINGSMILJÖ

### FRÅN RITSKOLA FÖR HANTVERKARE TILL MODERN HÖGSKOLA

Även om konstnärlig forskning är ett relativt ungt begrepp har Konstfack alltid präglats av en utforskande attityd och praktik. I likhet med andra hantverksutbildningar och konstskolor har skolan formats av sitt nära och dynamiska förhållande till ett omgivande samhälle, både som marknader för avsättning och en kulturell offentlighet.

På samma gång har skolan möjliggjort en konstnärlig frihet för praktiker att pröva sina uttryck och metoder, och därmed förhålla sig kritiskt reflekterande till omvärldens förväntningar och egna traditioner. Ateljéer, verkstäder och seminarierum har alltid varit mötesplatser där traderad kunskap och erfarenhet förmedlats och omförhandlats genom samarbeten, i undervisning och handledning.



Konstfacks utveckling har alltid skett i samverkan med samhällsutvecklingen i stort; här har alltid funnits en lyhördhet inför samhällets förändrade behov och utmaningar, i kombination med en aktiv vilja att omskapa, förändra, förbättra, utveckla, förnya.

### HANTVERK, SKÖNHET, ARBETARE OCH KVINNOR: 1844—1945

Konstfack grundades 1844 som en ritskola för hantverkare i den dåvarande Konstakademins lokaler. Grundaren Nils Månsson Mandelgren hade rest på kontinenten och inspirerats av det samtida hantverkskunnandet i de stora europeiska städerna. Med intryck från dessa resor ville han höja den konstnärliga nivån på byggandet i Sverige och särskilt i Stockholm, vars arkitektur han uppfattade som provinsiell och otidsenlig. Skråväsendet höll på att upplösas, men det fanns fortfarande en väl inarbetad utbildningsgång inom de olika hantverken, från lärling till gesäll till mästare. Mandelgren såg dock liksom andra samtida brister i lärlingssystemet; syftet med ritskolan var att stärka den konstnärliga grunden i utbildningarna.



Redan året efter grundandet tog *Svenska slöjdföreningen* (nuvarande *Svensk Form*) över driften för skolan under ledning av ingenjören Baltzar Cronstrand. Slöjdföreningens syfte var att möta industrialisering och massproduktion med kvalitet och hantverkskunnande. Skolan hade även sociala ambitioner, och såg det som särskilt angeläget att erbjuda en utbildningsgång för unga ur arbetarklassen utan tillgång till läroverk för studier vid *Kungl. Tekniska högskolan*. *Slöjdföreningens skola* var av samma skäl tidig (1858) med att öppna upp utbildningen för kvinnor. År 1860 övergick skolan i statlig ägo, och 1879 bytte den namn till *Tekniska skolan*. Här skedde också en förskjutning från fokus på konst- och hantverk mot teknik; idén var att tydligare svara upp mot den dåtida industrins tänkta behov.



1. Ritsal, Gamla Brogatan 50-talet, okänd fotograf
2. Väveri, 1957, okänd fotograf
3. Studenter 1961. Fotograf Karl-Erik Granath

## **NYA KUNSKAPSFORMER, FORSKNING OCH SAMARBETE: 1945—2010**

År 1945 inrättades *Konstfack* som en statlig teknisk fackskola med inriktning på de konstnärliga ämnen som redan har etablerats inom ramarna för *Tekniska skolan*. Som en del av 1970-talets högskolereform blev *Konstfack* högskola 1978. Förutom en ny studieorganisation innebar skapandet av de nya konstnärliga högskolorna vid denna tid starten på en process som längre fram skulle leda till etablerandet av konstnärlig forskning. Det hade länge bedrivits projekt som syftade till att bygga ny kunskap och kritiskt-reflexiva förhållningssätt till skolans ämnen, men med högskolereformen skapades en organisatorisk form för det. Begreppet konstnärligt utvecklingsarbete lades till i Högskolelagens första paragraf, utöver de tidigare verksamheterna utbildning och forskning.

Med etableringen av forskning på konstnärlig grund – vilket internationellt sett skett under en tidsrymd av 30–40 år – har det skett en systematisering och formalisering – och samtidigt också en demokratisering – av dessa former av förtrogenhetskunskap. Det har skett både genom ett begreppslogiskt och utvecklande av den konstnärliga praktiken, och ett transdisciplinärt förhållningssätt där metoder inom design, konst, konsthantverk och visuell kommunikation förbundits med metoder inom humaniora, natur-, teknik-, medicin-, och samhällsvetenskaper.

## **BYGGANDET AV EN FORSKNINGSMILJÖ 2010—2020**

*Konstfack* har under de senaste tio åren haft en aktiv roll i formulerandet av fältet för konstnärlig forskning i Sverige nationellt. Både nuvarande rektor och vicerektor var aktiva i styrelsen för *Nationella konstnärliga forskarskolan 2010–2012*. Nuvarande rektor ingick vidare i styrelsen för *Nationella forskarskolan i design 2008–2014*, där *Konstfack* var en av partnerinstitutionerna. Vicerektor ingick i *Vetenskapsrådets* arbetsgrupp för att ta fram en ämnesbeskrivning för konstnärlig forskning 2014. En betydande del av de avhandlingar som lagts fram inom konstnärlig forskning i Sverige under samma period har producerats av medarbetare knutna till *Konstfack* (se bilaga 6 Avhandlingar).

År 2010 ansökte *Konstfack* för första gången om examenstillstånd på forskarnivå inom ett område till dåvarande Högskoleverket. Denna gång bedömdes dock miljön som för liten med bara fyra aktiva doktorander, och ansökan avsågs. *Konstfack* har sedan 2010 arbetat målinriktat med att bygga upp en gemensam miljö för forskning och forskarutbildning på skolan. Huvuddragen i denna process redogörs för nedan.

## **FORSKARUTBILDADE LÄRARE**

De första svenska doktorsexamina på konstnärlig grund utfärdades vid Lunds universitet 2006. Tio lärosäten har för närvarande doktorander inom konstnärlig forskning och senior forskning på konstnärlig grund, men endast fyra av dessa har rätt att utfärda konstnärlig doktorsexamen. Inom



bild- och form-området har cirka 50 praktikbaserade avhandlingar i form av dokumenterade konstnärliga forskningsprojekt publicerats vid olika lärosäten. Ett försvarligt antal av dessa har skapats av lärare knutna till Konstfack – till exempel genom den nationella konstnärliga forskarskolan eller i samarbeten med andra examinerande lärosäten (se vidare bilaga 6\_avhandlingar).

Det är ännu tidigt att utvärdera effekten av de förhållandevis få praktikbaserade avhandlingarna som lagts fram i Sverige sedan millennieskiftet. Men det kan konstateras att flera av avhandlingar citeras flitigt och används internationellt i forskarutbildningar. Flera av dem har bidragit kunskapsmässigt till närliggande fält, exempelvis praktisk kunskap, filmvetenskap, konstvetenskap samt miljö- och hållbarhetsstudier. Några avhandlingar innehåller också uppmärksammade konstnärliga verk som visats i en rad internationella utställningar, vunnit pris på filmfestivaler och införlivats i museisamlingar.

### **FORSKNINGSSTRATEGI**

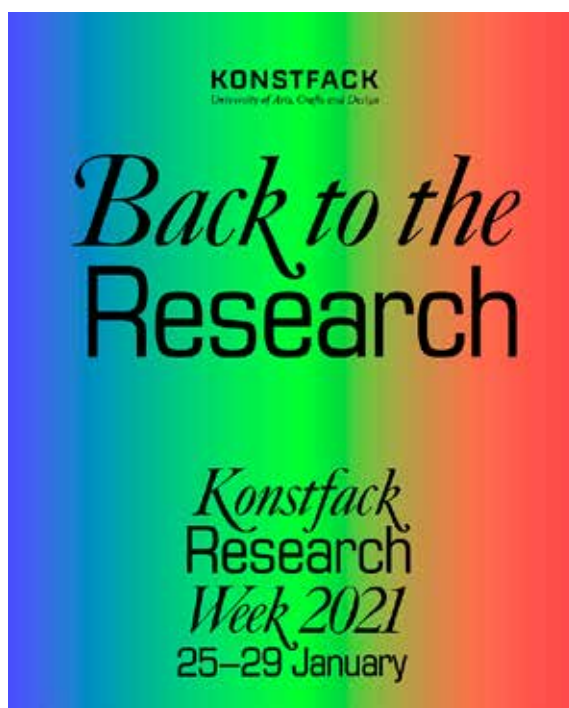
Redan i Konstfacks utbildnings- och forskningsstrategi 2009–2012 formulerades målsättningen att skapa ”en kritisk och kreativ forskningsmiljö” och att ”utveckla en forskningspraktik inom konstnärlig forskning”. Dessa målsättningar kvarstår fortfarande (bilaga\_1\_Konstfacks utbildnings- och forskningsstrategi 2019–2023), men i den rådande strategin understryks även vikten av att stärka sambandet mellan utbildning och forskning, att stärka forskningssamverkan, att expandera inom externfinansierad forskning, samt att utveckla delandet av kunskap och resultat.

Under de tio senaste åren har Konstfack tagit en rad initiativ för att bygga upp en gemensam forskningsmiljö på skolan.

- 2010 initierades ett gemensamt högre seminarium (se vidare kapitel 4 Forskarutbildningsmiljö).
- 2013 startades forskarskolan *Konst, teknik, design* (KTD-programmet) i samarbete med *Kungl. Tekniska högskolan* (se vidare kapitel 4 Forskarutbildningsmiljö).
- 2013 identifierades inom ramen för arbetet med en ny forskningsstrategi fyra ämnesöverskridande profilmråden som präglade den dåvarande forskningen: Designdriven kunskap, Materiella kulturer, Narrativa processer och Visuella kulturer och lärande (se vidare kapitel 4 *Forskarutbildningsmiljö*).
- 2015 startades den årliga forskningsveckan (se vidare kapitel 4 Forskarutbildningsmiljö).
- 2016 startades nätverket Navet tillsammans med Stockholms Konstnärliga Högskola, Kungliga Musikhögskolan och KTH (se vidare kapitel 4 *Forskarutbildningsmiljö*).
- 2017 inrättades ett forsknings- och forskarutbildningsutskott (FFU) och sju forskningsledare utsågs (se vidare kapitel 6 *Styrning och kvalitetssäkring av forskarutbildningen*).

- 2017 inledde Konstfack ett samarbete med det internationella, tvärvetenskapliga forskningsnätverket *Crosssections* (se vidare kapitel 4 *Forskarutbildningsmiljö*).
- 2018 startades seminarieserien *One Day About* som ett komplement till det gemensamma seminariet (se vidare kapitel 4 *Forskarutbildningsmiljö*).
- 2018 blev Konstfack Portal Partner i Research Catalogue – den ledande internationella digitala plattformen för publikation av resultat inom konstnärlig forskning.
- 2018 inrättade Konstfack en process för sökbar forskningstid i tjänst för lärare (se vidare kapitel 3 *Personal*).
- 2018 formaliserade Konstfack processen för kvalitetssäkring av ansökningar om externa forskningsprojekt (se vidare kapitel 3 *Personal*).
- 2018 inrättades en publikationskommitté med syfte stödja och säkra publicering och spridning av hög kvalitet (se vidare kapitel 4 *Forskarutbildningsmiljö*).
- 2019 inrättades en årlig workshop för att stödja arbetet med att söka externa forskningsmedel (se vidare kapitel 3 *Personal*).
- 2019 ingicks ett samarbete om doktorander med konstnärliga fakulteten vid Göteborgs universitet (se vidare kapitel 4 *Forskarutbildningsmiljö*).

Konstfack deltar vidare löpande i en rad internationella nätverkssammanhang som är betydelsefulla för utvecklingen av den konstnärliga forskningen och utbyter erfarenheter kring forskarutbildningar, exempelvis Society for Artistic Research (SAR), European League of Institutes of the Arts (ELIA) och CreatorDoctus.



Konstfacks forskningsvecka 2021

## **OMRÅDE**

### **OMRÅDE FÖR EXAMENSTILLSTÅND**

Konstfack söker examenstillstånd inom området Bild, form, rum. Området avser konstnärlig grund. Initialt avser Konstfack att anordna forskarutbildning i ämnet ”Konstnärlig gestaltning inom bild, form, rum”.

Den planerade forskarutbildningen räknar med en volym om minst 12–14 doktorander de första fem åren, och med en nyantagning om 4 doktorander vartannat år. Ambitionen är att successivt växa i den takt de ekonomiska ramarna medger. Forskarutbildningen avses att starta höstterminen 2022.

### **OMRÅDETS OMFATTNING OCH AVGRÄNSNING**

Bild- och formkonst är den etablerade beteckningen på utbildningar av det slag som Konstfack har examensrätt i på grund- och avancerad nivå: design, konst, konsthantverk och visuell kommunikation. Med tillägget ”rum” framhålls att rumslig gestaltning är en del av området, men det syftar även på områdets anknytning till en bredare offentlighet: till de sociala och samhällseliga rum där utövarna är verksamma.

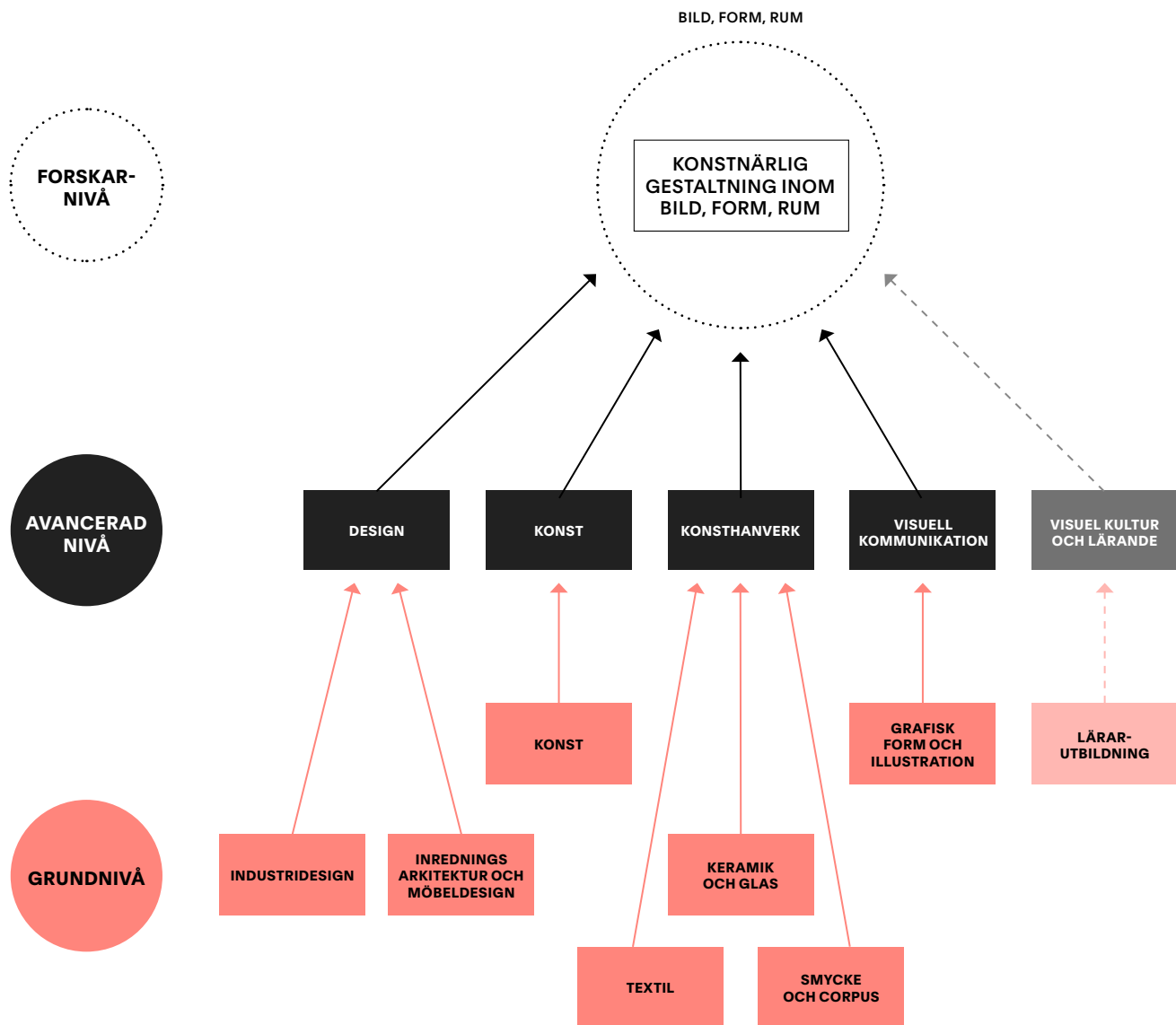
Konstfacks utbildningar inom bild- och formkonst förenas i den gemensamma grunden i den konstnärliga gestaltningen. På så sätt utgör området en helhet där delarna stödjer helheten och varandra: forskningen inom design, konst, konsthantverk och visuell kommunikation stödjer varandra genom att utifrån sina specifika perspektiv och utgångspunkter rikta sig inåt mot en gemensam grund där området *Bild, form, rum* anger de yttre ramarna. Konstfacks utbildningar förenas av sina utgångspunkter i den konstnärliga gestaltningen och praktiken, det kritiska reflekterandet över denna, samt ett gemensamt förhållningssätt till den omgivande samhällseliga kontexten och dess betydelse: hur bild-, form- och rumslig gestaltning påverkar och samspelar med samhället i stort. Detta skapar förutsättningar för enskilda forskare och utövare att bidra med olika perspektiv och erfarenheter, men också att kritiskt granska varandras arbeten, synliggöra nya perspektiv och ifrågasätta varandras uttalade och outtalade antaganden. Mötet mellan de olika praktikerna skapar samtidigt en dynamisk miljö där förståelsen av helheten – Bild, form, rum – fördjupas och utvecklas.

Området Bild, form, rum är *tematiskt* i den mening att det avgränsar det fält inom vilket Konstfack utbildar och forskar. Ämnet ”Konstnärlig gestaltning inom bild, form, rum” är *metodologiskt* i den mening att det tar sin utgångspunkt i en gemensam grund – den konstnärliga gestaltningen – som förenar de olika praktiker som ryms inom Konstfack.

## OMRÅDETS FÖRHÅLLANDE TILL ÖVRIG UTBILDNING OCH FORSKNING PÅ KONSTFACK

Konstfacks planerade forskarutbildning kommer att vara viktig för grund- och mastersutbildningarnas systematiska och långsiktiga ämnesutveckling och för att stärka deras forskningsanknytning.

Detta var också något UKÄ särskilt framhöll i sin granskning av Konstfacks kvalitetsarbete 2020 (Reg. nr 411-00073-19, sid. 10). UKÄ lyfte där särskilt fram Konstfacks målinriktade och strategiska satsning på konstnärlig forskning och forskningsanknytning och dess betydelse för den strategiska och långsiktiga kompetensutvecklingen inom området.



Den planerade forskarutbildningen bygger vidare på lärosätets konstnärliga utbildningar på grund- och avancerad nivå, i fråga om breddning, fördjupning och specialisering inom ett för skolan gemensamt område: Bild, form, rum.

Med ett tillstånd att examinera på forskarnivå kan dagens grundstudenter i de konstnärliga ämnena gå hela vägen upp till forskarexamen. Dagens grund- och masterstudenter kan därmed bli framtidens forskare och doktorandhandledare. Konstfack kan i så fall bygga ett sammanhållet akademiskt system för konstnärlig forskning genom alla nivåer av utbildning, vilket stärker utbildningarnas ämnesutveckling och säkrar deras forskningsanknytning. Eftersom Konstfack väsentligen utbildar yrkesverksamma praktiker förutsätter progressionen mellan utbildningsnivåerna samtidigt en löpande växelverkan med det omgivande samhället, de sektorer och branscher de är verksamma inom. Inför varje nytt utbildningssteg tar studenterna, doktoranderna och forskarna med sig sitt praktiska yrkeskunnande in i utbildning och forskning. Forskarutbildningsnivån bidrar därmed också till ett livslångt lärande.

Som akademiskt kunskapsfält är forskning på konstnärlig grund ungt, men dess betydelse för konstnärlig utbildning är stort, såväl som för de konstnärliga fält där utövarna är verksamma. Den konstnärliga forskningen säkrar den högre konstnärliga utbildningens forskningsanknytning, stärker dess långsiktiga ämnesutveckling och bidrar löpande till fältets utveckling.

Konstfack ger även utbildningar på vetenskaplig grund: ämneslärarutbildningar i bild och slöjd, samt mastersprogrammet ”Visuell kultur och lärande”. Utbildningarna sorterar under utbildningsvetenskap, under institutionen för bild- och slöjdpedagogik (IBIS). Eftersom dessa utbildningar inte är på konstnärlig grund är de formellt sett inte en del av området *Bild, form, rum*, men de bidrar ändå på ett väsentligt sätt till forskningsmiljön med forskare, handledare, lärare och doktorander. Många av forskningsfrågorna är överlappande. Ett antal medarbetare vid IBIS är aktiva som lärare, forskare och handledare inom ämnena inom *Bild, form, rum*, och omvänt.

### **OMRÅDETS FÖRHÅLLANDE TILL REGIONALT OCH NATIONELLT UTBILDNINGSBUD OCH SAMHÄLLE**

Konstfack är den största högskolan i Sverige inom bild- och formkonstområdet, med 677 helårsstudenter (2020) i grundutbildning inom grafisk formgivning och illustration, industridesign, inredningsarkitektur och möbeldesign, keramik och glas, konst, textil, smycke och corpus, samt ämneslärarutbildningar inom bild, design, media, och slöjd. Konstfacks verkstäder är unika i Sverige och en central del av lärosätets profil och präglar både utbildningen och forskningen. Dessa innefattar datasalar, trä- och metallverkstäder, screentryck, vävsal, textiltryck, färgverkstad, grafisk verkstad, foto- och tv-studio, ljudstudio, glashytta, keramikverkstad och verkstäder för skulptur och måleri.

Utbildningarnas utveckling sker i dialog med samhällets förändrade behov och utmaningar, i kombination med en aktiv vilja att omformulera och omgestalta. Design, digitala tjänster, inredningsarkitektur, möbelformgivning eller materialkunskap inom exempelvis glas, keramik, skinn, metall, trä och

textil kan ses som den konstnärliga råvaran och bidrar med innovation till stora och små företag: från möbelproducenter, arkitektbyråer, design- och medieproducenter till globala industriföretag inom olika branscher.

### **FORSKARUTBILDNINGSSÄMNET KONSTNÄRLIG GESTALTNING INOM BILD, FORM, RUM**

Konstfack avser initialt att inrätta forskarutbildningsämnet ”Konstnärlig gestaltning inom bild, form, rum”. Forskarutbildningen avser konstnärlig grund.

Forskarutbildningen i konstnärlig gestaltning inom bild, form, rum utgår från en rad konstnärligt gestaltande praktiker. Här märks till exempel arbeten med tidsbaserade medier, verkstadsbaserade undersökningar, rumsliga/spatiala undersökningar, designinriktade praktiker samt visuella medier. Praktikerna innefattar till exempel gestaltning genom video och fotografi, kritisk ljudpraktik, digital konst och design, performance och musik, måleri, skulptur och konsthantverk, textil och installation, industridesign, produkt-design, inredningsarkitektur, möbeldesign, arkitektur, grafisk formgivning och illustration.

Forskarutbildningen möjliggör en fördjupning i den egna praktiken utifrån en gemensam bas i den konstnärliga gestaltningen. De olika praktikerna inom forskarutbildningsämnet ”Konstnärlig gestaltning inom bild, form, rum” förenas också i den kritiska reflektionen över den egna verksamheten, samt fokuset på den omgivande samhälleliga kontexten och dess betydelse.

Eftersom konstnärlig forskning är utövarnas forskning i och genom sin egen praktik måste doktorandernas frågeställningar prövas, gestaltas och förmedlas i och genom praktiskt görande.

### **DEN PRAKTIKBASERADE PROCESSEN**

Reflektioner över gestaltungsprocessen, förhållanden mellan upphovsperson och mottagare, samt avsikt och reception är centrala inom konstnärlig gestaltning och därmed också i forskarutbildningen. Konstnärlig forskning innebär att utövaren systematiskt utforskar – och artikulerar och delar kunskaper kring – sin praktikbaserade process utifrån frågeställningar som är relevanta för utvecklingen av verk, praktiker, tekniker, metoder, syften och arbetsprocesser. Det kan handla om spekulativa materialexperiment, innovation, utvecklandet av koncept, hybridisering och skapandet av nya konstnärliga metoder och tekniker. I forskarutbildningen sätter också utövaren sin process och sina frågeställningar i relation till relevant kunskap inom andra fält och forskningsområden. Det kritiska och historiserande perspektivet är ständigt närvarande i forskarutbildningen i konstnärlig gestaltning inom bild, form, rum, där inte minst är epistemologiska perspektiv viktiga.

Det praktiska görandet blir en plats för reflektion som utgår från den mängd konkreta och betydelsebärande val som konstnärer, designers, inrednings-

arkitekter, konsthantverkare, illustratörer och grafiska formgivare gör som en del av sin arbetsprocess, men också hur dessa val formats historiskt och i nuet och är förbundna med samhället och med olika politiska handlingar och skeenden.

I varje doktorandprojekt uppstår en mängd skärningspunkter med andra undersökningar och discipliner, akademiska såväl som icke-akademiska. Varje enskilt doktorandprojekt inom forskarutbildningen kommer därför av upprätta en egen karta med förbindelser, med individuellt upprättade läslistor och fokusområden.

### **PROFILERING OCH INRIKTNING INOM FORSKARUTBILDNINGEN**

Konstfacks forskarutbildning kommer initialt att samlas inom ramen för ett för skolan gemensamt ämne, ”Konstnärlig gestaltning inom bild, form, rum”. Samtidigt medger detta inriktning och profilering inom själva ämnet. Inriktningen kan ske i utlysningprocessen, där enskilda doktorandtjänster kan profileras för att svara mot specifika identifierade forskningsbehov, speciella forskningsprojekt eller kunskapsbyggande inom en viss praktik. Tjänsterna kan lysas brett, eller mer riktat med inriktning mot en specifik praktik eller ett ämne, eller mycket riktat, mot en särskild forskningsfråga. Profilering och inriktning inom forskarutbildningen sker också genom att doktoranderna placeras på relevanta institutioner, där de har sin institutionstjänstgöring.

### **FRAMTIDA ÄMNEN, INRIKTNINGAR OCH UTVECKLINGSMÖJLIGHETER**

Konstfack väljer initialt att inrätta ett gemensamt ämne i en planerad forskarutbildning.

På sikt kan ämnet dock komma att delas upp i inriktningar som motsvarar huvudområdena på avancerad nivå (design, konst, konsthantverk och visuell kommunikation). En sådan process skulle följa samma arbetsgång för inrättande och avvecklande av utbildningar som gäller för grund- och avancerad nivå, där Utbildnings- och forskningsnämnden (UFN) är ansvarig, och också fastställer kvalitetskriterierna. Profilering genom inriktningar kan ske successivt med hänsyn till tillgängliga resurser, och då de kvalitetskrav UFN fastställt anses vara uppnådda.

### **FORSKNINGSMILJÖN**

Som beskrivits i kapitel 1 *Byggandet av en forskningsmiljö* har Konstfack sedan 2010 målinriktat arbetat med att bygga upp en gemensam forskningsmiljö. I samband med framtagandet av 2013 års forskningsstrategi gjordes en kartläggning av forskningsmiljön på lärosätet. Bland annat identifierade man fyra tematiska och ämnesöverskridande forskningsfält – Narrativa processer, Materiella kulturer, Visuella kulturer och lärande samt Designdriven kunskap – som präglade den dåvarande forskningen. Många av dessa teman och frågeställningar är fortfarande viktiga i nuvarande forskning. Efter 2013 har

även forskningen inom kritisk ljudpraktik vuxit fram. Både bland doktorander och seniora forskare märks i nuläget återkommande ett intresse för frågor kring den konstnärliga gestaltningens förhållande till exempel materialitet och materiell kultur, narrativitet, urbanitet, posthumanism, ekologi, kolonialism, nationalism, normkritik, ljud, ljus, tid och temporalitet.

Forskningen inom *Bild, form, rum* kan sägas ha två kunskapsrörelser. Å ena sidan präglas många av projekten av en inåtgående rörelse, en rörelse inåt mot en egen praktik eller teknik som forskningen försöker utveckla, omforma eller på något sätt vidga. Å andra sidan finns här ofta en utåtriktad rörelse, en rörelse utåt mot samhället där projekten kommenterar och reflekterar över konkreta och komplexa problem, och ofta också söker lösningar på dem. I praktiken kan dock dessa rörelser inte oftast inte åtskiljas; formmässiga frågor har vanligtvis en direkt eller metaforisk relation till vår värld, och samhällsrelaterade frågor prövas genom gestaltning och estetiska utsagor.

Forskningen syftar till att medvetandegöra och skapa kunskap om praktiker, tekniker, individuella och samhällsrelaterade relationer, utifrån kognitiva, visuella, sensoriska och estetiska undersökningar. Projekten präglas både av oförutsägbarhet och innovation: av perspektivbyten, förskjutningar och omtänkande, och även viljan att finna lösningar på vardagliga frågor och problem. Här finns både en mångfald av perspektiv och fördjupad ämneskunskap, transdisciplinärhet, samarbeten och kollektiva processer och experimentlusta.

Konstfacks *Verkstäder, studios och lab* är internationellt kända och en del av lärosätets profil, och också en viktig del av den gemensamma forskningsmiljön. I nuläget finns 27 verkstäder, studios och lab fördelade på områden som glas, grafiska metoder, keramik, metall, måleri, plastisk uppbyggnad, textil, trä, tredimensionella digitaltekniker, ljus, ljud, video och foto. Verkstädernas utbud styrs av lärosätets utbildnings- och forskningsbehov, och är på så sett också en bärande del av området. Verkstäderna är en arena där teori och metod, experiment, praktik och kritisk reflektion möts, en plats för materialbaserad forskning och undervisning på konstnärlig grund. *Verkstäder, studios och lab* möjliggör hantverk i många olika material, där man med experimentella och ibland högteknologiska metoder kan tänja på gränsen för vad som är möjligt att göra, en plats för byggandet av ny kunskap.

### **EXEMPEL PÅ FORSKNING DE SENASTE FEM ÅREN**

Även om den konstnärliga gestaltningen i och genom den egna praktiken förenar forskningen inom de olika konstnärliga ämnena på Konstfack finns naturligtvis också en praktikspecifik särart som utmärks till exempel i valet av medier, material, specifika avnämning, problem och kontexter som också genererar ämnesspecifika forskningsfrågor. Som framgår av bilaga 5 *Intern- och externfinansierade forsknings- och utvecklingsprojekt på Konstfack* kan lärosätet lista över hundra intern- och externfinansierade forsknings- och utvecklingsprojekt över de tio senaste åren. Här kommer bara att ges exempel på



forskning de senaste fem åren, för att säga något om området, och den forskningsmiljö som doktoranderna kommer att vistas i.

### INDUSTRIDESIGN OCH INREDNINGSARKITEKTUR

Designforskning har utvecklats från en relativt snäv förståelse av design till en uppfattning om design som en väsentlig del av vår materiella kultur där samhälleliga och ekologiska aspekter måste samspela i utvecklandet av hållbara sammanhang. Forskningen använder metoder som till exempel fenomenologiska synsätt och deltagande design, samt modellering och prototypande. Metoderna är både teoretiska och praktikbaserade. Forskningen utgår från designens utforskande, innovativa, integrerande, och estetiska erfarenhet. Genom skisser, skalmodeller och prototyper gestaltas och analyseras komplexa situationer och sammanhang. Designforskning är ofta inter- eller transdisciplinär med ett inkluderande, deltagande tankesätt, och fokus ligger ofta på spatiala studier, gemensamma processer samt relationellt tänkande och görande.

Många av våra samtida utmaningar är till sin karaktär öppna, sammansatta, dynamiska, och ofta finns kontroverser mellan olika intressenters önskemål. Detta kräver en förmåga att radikalt ompröva frågeställningar, ramar, deltagande, arbetssätt och gestaltningar. Förverkligandet av specifika lösningsförslag påverkar processer som berör människor och andra livsformer och möjliggör engagemang och gemensamt utforskande av nya sätt att vara i och förstå världen. På så sätt kan nya insikter artikuleras och förfinas genom en reflekterande praktik som kräver positionering och ställningstagande. Prövandet ses som ett sätt att tänka och kunskapen framträder i aktiviteter och konkreta materialiseringar. Därmed blir kunskapen tillgänglig både för utveckling och kritisk granskning tillsammans med andra.

Projektet *Symbiotic Tactics* (Avila, Vetenskapsrådet 2013–2016, samt anslagsfinansierad fortsättning *Affirming potential. Design responses and everyday cohabitation*, 2019–2020) undersökte till exempel materiell inverkan genom design i förhållande till lokala ekosystem. Genom att designa artefakter som



Symbiotic Tactics: Galler för Skorpioner, delprojektet 'doomestics'

förändrar hur människor relaterar till andra människor, såväl som till andra arter, utforskade projektet vardagen i tre olika skalor: allt från de intima relationer som människor skapar med medicinska växter, till de fristående relationer som urbana invånare skapar med jordbruksindustrin.



HAPTICA, diagram över haptiska aspekter av rörelse, beröring, smak och lukt

Genom att undersöka och erfara det sensoriska kan designfältet utvidgas, ett fält som annars ofta fokuserar på visuell kultur. I projektet HAPTICA (Akner-Koler, Vetenskapsrådet 2016–2019) undersöktes haptiska aspekter av rörelse, beröring, smak och lukt i förhållande till en kreativ gestaltungsprocess. Genom prototypande med mat utvecklades ett konstnärligt forskningsprojekt inom tillämpad estetik med fokus på haptisk erfarenhet. Projektet var ett samarbete med Restaurang- och hotellhögskolan i Grythyttan, Örebro universitet.

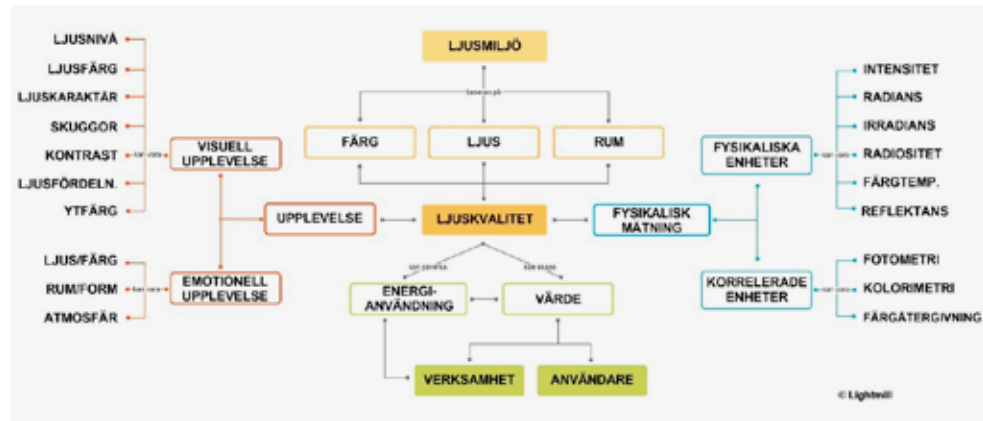
Projektet *Urban materialitet – mot nya samarbeten i textil design och arkitektur* (Fridh, Vetenskapsrådet 2016–pågående) ställs frågan: Kan textil och arkitektur smälta samman till något nytt som kan bli användbart i urbana ljudmiljöer? Projektet har undersökt fältet textil arkitektur, vad det är och skulle kunna vara, och har inkluderat framtagandet av ljudabsorberande textila moduler som kan förbättra akustiska kvaliteter i stadsmiljöer – det interiöra perspektivet har så att säga använts exteriört. Målsättningen har varit att skapa en interdisciplinär forskningsplattform för samarbeten i textil arkitektur. Projektet drevs de första åren på Göteborgs universitet (HDK-Valand), men forskningsplattformen fortsätter sin verksamhet från Konstfack, där projektledaren nu är anställd.



Urban materialitet redovisades på Form/Design Center i Malmö november 2020 – januari 2021.

I det tvärdisciplinära forskningsprojektet *Perceptual Metric for Lighting Design* (Enger m. fl., Energimyndigheten, m. fl., 2016–2023) utvecklas definitioner och begrepp som kan beskriva upplevd ljuskvalitet. Projektet har pågått sedan 2016 i är ett samarbete mellan Konstfack, RISE (Research Institutes of Sweden), LTH (Lunds universitet), HKR (Högskolan i Kristianstad) och företag i belysningsindustrin. Utgångspunkten är att det idag saknas metoder som definierar ljuskvalitet utifrån visuella och emotionella ljuskvalitet i

rumsliga miljöer, samtidigt som ny teknik ger närmast oändliga möjligheter för olika belysningslösningar. Tekniken skapar också nya förutsättningar för varierande synergonomiska och visuella faktorer likväl som för många olika rumsliga upplevelser och atmosfärer. Dessa komplexa förutsättningar gör att fysikaliska mått och belysningsstandarder behöver kompletteras med mått och definitioner för upplevd ljuskvalitet.



Perceptual Metric for Lighting Design. Diagrammet är en schematisk illustration av mått och begrepp som finns tillgängliga för att beskriva ljuskvalitet utifrån olika aspekter.

Projektet *Interiors Matter: A Live Interior* (Rodhe m. fl., Vetenskapsrådet 2019–2022) studerar hur interiörer förändras över tid. Projektet ser interiören som ett dynamiskt landskap som kontinuerligt skapas och omformas av möbler, tillhörigheter och lösa föremål. Genom en praktikbaserad gestaltungsprocess undersöks interiören ur flera tidsperspektiv, från den tillfälliga placeringen av objekt till interiörers och möblers hela livscykel. Materialprocesser, ombyggnationer och återbruk undersöks också. I projektet studeras dessa perspektiv genom skapandeprocesser som kombinerar hantverk med digital teknologi. I projektets första fas har ett antal hem studerats med hjälp av laserscanning. Projektet är ett samarbete mellan Konstfack och Tekniska högskolan, KTH.



Interiors Matter: A Live Interior. Det lösa möblemanget i ett vardagsrum, sett utifrån. Elevation skapad med hjälp av punkmolnsdata från laserscanning 2019.

## KONSTHANTVERK

Konsthantverk är ett relativt ungt forskningsfält och Konstfacks roll inom området internationellt kan inte underskattas. Fokus för forskningen inom Konsthantverk på Konstfack ligger på den materiella kunskapen och praktiken, och grunden utgörs av det praktiska utforskandet i verkstäderna med bas i textil, keramik och glas. Materialet är kärnan i arbetet: förståelsen av materialet, hur det kan användas och hur långt dess användningsområden kan sträckas, men också förståelsen av den materiella kulturen och materialets roll i samhället vilket betyder att undersöka hur de gestaltande objektens mening kan tolkas och omtolkas av olika mottagare och avsändare, olika publik och skapare. Materialet är alltså en arena för både praktiska och sociala undersökningar. Inom forskarutbildningen uppmanas handgjord, såväl som maskin-, och digital produktion liksom mångfald och pluralism avseende metoder och undersökningsformer, i syfte att utveckla och berika fältet som sådant.



Men Konsthantverk definieras inte bara av den praktiska och materiella kunskapen, utan också av fältets långa historia och de teoretiska kontexter som präglade det över tid. Genom synen på konsthantverk som både objekts- och processorienterat, synliggörs fältets underliggande mångskiftande karaktär. Förhållandet mellan normkritik och hantverk är viktigt i den pågående forskningen, där experimentellt arbete med material och idéer öppnar för ifrågasättanden av sociala och samhälleliga normer och makthierarkier. Det individuella och handgjorda kan också fungera som en motvikt till det industriellt producerade och globalt tillverkade. Det öppnar frågor om olika identiteter, perspektiv, och om personlig handlingsfrihet.



Ett exempel på ett projekt som arbetat med materialitet, hantverk och normkritik är *Losing Venus* (Smith, anslagsfinansierat samt med externt stöd från Pitt Rivers Museum, University of Oxford, 2020). Projektet knyter an till en rad tidigare konstnärliga interventionsprojekt som *Queering the Museum* (Birmingham Museum and Art Gallery, 2010–2011), *Other Stories* (Leeds University Art Gallery, 2012), *Flux* (Fitzwilliam Museum in Cambridge, 2018) och pågående *Prejudice and Pride* (National Trust). Projektet arbetar med intervention såväl som med utställningsverksamhet i Pitt Rivers Museums etnografiska arkiv, men ska även resultera i en vetenskaplig litteraturöversikt. Syftet är att undersöka skärningspunkten mellan queerteori och avkolonisering i samlingarna. *Losing Venus* fokuserar inte bara på det synliga, utan på de outtalade sanningarna, luckorna och tystnaderna, till exempel genom att omarrangera utställningsobjekt, skriva, och producera ny bild utifrån fotosamlingarna.



*Losing Venus*, Pitt Rivers Museum

Losing Venus, Pitt Rivers  
Museum



Projektet *A Textile Think Tank* (Mårtensson, anslagsfinansierat, 2020–2021) knyter an till forskningsfältet materiella kulturer. Det tar sin utgångspunkt i den materiella kunskapen och praktiken, och fokuserar på metoder inom textil, och särskilt skisstadiet, eftersom detta ofta hastas igenom och förblir oelaborerat och oreflekterat. Målet med projektet är att förfina och fördjupa denna del av arbetsprocessen med syfte att frångå den gängse modellen för att istället dröja vid och utforska designprocessens experimentella skede och arbeta fram nya metoder. *A Textile Think Tank* hämtar inspiration från Syjuntan som händelse och rum för görande, gemenskap och kunskapsutbyte. Målet är att kunna forma en djupare förståelse för det praktikbaserade experimentella arbetets potential som kreativt och kritiskt verktyg. Syjuntan kan också ses som en tankesmedja för ett kvinnokodat görande, därför kommer en central del av arbetet att bestå i att undersöka hur detta kvinnokodade traderade görande kan ge oss metoder och verktyg inom textilt arbete.

Projektet *Textila undertexter i en förstärkt verklighet* (Rune, anslagsfinansierat, 2019–2020) använder textilen både som metod, metafor och material. I arbetet samsas materiella, skulpturala formuleringar med deltagandeprocesser och performativa strategier. Textilen är ett fält som alltid både drivit och utvecklats av teknisk innovation och relationen till den digitala utvecklingen genom Jacquardväven är välkänd. På många sätt kan textilier förstås som en digital konstruktion i sin tillblivelse, där uträknade system skapar den. Textilen blir analog först genom vår relation till den, hur vi använder den, sliter den och genomsyrar den med oss själva, men samtidigt kan vi alltid räkna varp och inslag och repa upp systemet. Projektet reflekterar kring textilens performativitet genom smarta telefoners relation till kroppen, det intima och det offentliga. Här undersöks var gränssnitten slutar, på skärmen/tygets yta, vid fingertopparna eller i tanken? Det undersöker vår relation till rummets poesi och politik och hur nya sätt att tänka kring materialitet förändrar vår syn på oss själva.



Textila undertexter i en förstärkt verklighet

### GRAFISK FORM OCH ILLUSTRATION: VISUELL KOMMUNIKATION

Visuell kommunikation är ett ungt forskningsfält, men grafiska formgivare och illustratörer arbetar i en tradition som formats av beprövade erfarenheter och vilja att tänka nytt i förhållande till teknisk utveckling och skiftande sociala och ekonomiska villkor. Grafiska formgivare och illustratörer formger och skapar visuellt medierade budskap och påståenden med syfte att beröra och påverka människor. Oavsett om uppgiften är att formge ett användargränssnitt för en digital produkt, visualisera komplicerade data, eller teckna en bilderbok för barn att spegla sig i, innebär den visuella kommunikationen en gestaltning med verklighetsanspråk som formar betraktarens förståelse av världen. Illustration och grafisk formgivning beskrivs ofta som enkel och direkt förmedling av någon annans kunskap och information, men de yrkesverksamma vet att mediering också är kunskapsproduktion i egen rätt. Praktiken genererar diskursanalytiska frågeställningar som är kopplade till makt, föreställda gemenskaper, och de visuella mediernas ökade betydelse i en global, digitaliserad värld.



Det finns akademiska fält inom både teknik, human- och samhällsvetenskaper som utforskar den visuella kulturens meningsskapande funktion. Den forskningen är viktig, men utövarnas forskningsfrågor är med nödvändighet formulerade med andra perspektiv, präglade av en omedelbar närhet till tradition, teknik, material och omvärldens förväntningar: hur gestalta världen visuellt inom ramen för en global marknad? Hur påverkas formgivande arbete av att vara beroende av ett fåtal kommersiella aktörers makt över centrala mjukvarors utformning? Eller; hur nå ut effektivt – det vill säga, göra något instinktivt igenkännbart – i offentligheten utan att reproducera estetiska normer eller påskynda visuell likriktning? Bland studenter, lärare och forskare finns ett starkt intresse för att synliggöra, undersöka och problematisera hur gestaltande processer formas i laddad växelverkan

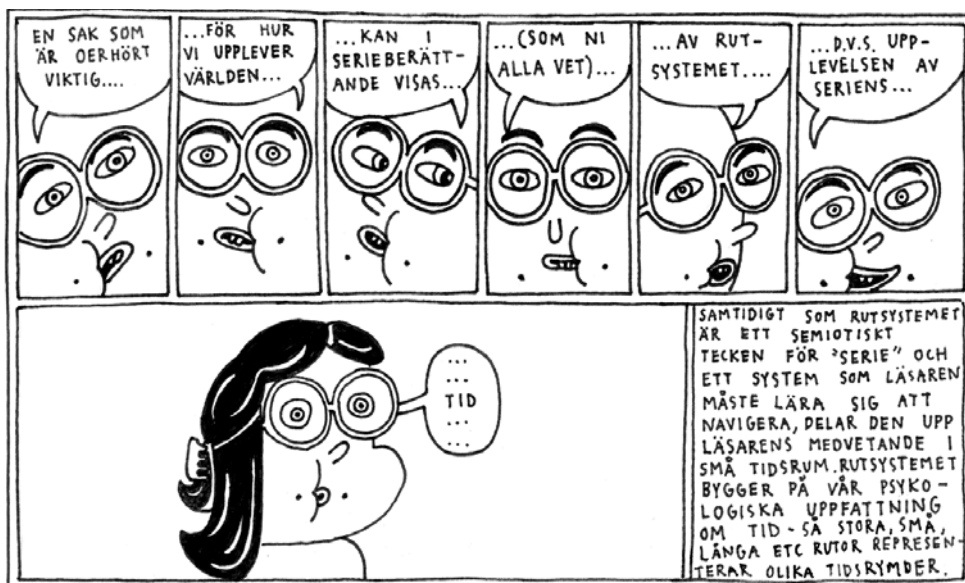
mellan den enskilda utövarens erfarenhet och syften, samhälleliga normer, teknikens möjligheter och under tryck från marknadskrafter.



En svensk boktryckstyp 1897–1930 analyserar en dominerande föreställning om svenskhet i formgivning av typsnitt i Sverige under 1900-talet.

Projektet *En svensk boktryckstyp 1897–1930* (Heberling, Ridderstads stiftelse, 2017–2018) har fokuserat på relationer mellan typografi, nationalism och historieskrivning. I studien analyseras en dominerande föreställning om svenskhet i formgivningen av typsnitt i Sverige under 1900-talets början. I ett vidare perspektiv behandlar studien det tryckta ordets form och dess politiska betydelse för utvecklingen av den moderna nationalstaten. Även om studien är en historisk undersökning, i den mening att dess huvudexempel tillhör det förflutna, syftar projektet till att frilägga hur dessa till synes avslutade kapitel i hög grad reproduceras i en nutida typografisk diskurs.

Projektet *Narrativa processer i mellanrum – serieberättandets praktik* (Rendel, Vetenskapsrådet, 2014–2019) har genom praktiskt serieberättande undersökt mediets olika möjligheter att samarbeta med läsaren, och hur olika arbetsmetoder och processer påverkar berättelsen och berättandet.



Narrativa processer i mellanrum – serieberättandets praktik

I serieberättande, liksom i andra berättande medier, uppstår ett samarbete mellan serieberättelsen och läsaren, där läsarens mentaliseringsförmåga och förmåga till "embodiment" sätts i arbete i tolkningen av karaktärernas inre liv och relationer, spatiala förhållanden, taktila upplevelser och tidens gång i berättelsen. Eftersom seriemediet är multimodalt är detta ett samarbete som ofta uppstår i gränslandet mellan ord och bild, ruta och ruta. Det kognitiva samarbetet mellan berättelse och läsare undersöks akademiskt inom fältet kognitiv litteraturteori. Den praktiska kunskapen om hur detta samarbete skapas i serieberättande har varit underutforskat, trots att alla serieberättare har kunskaper om detta i sina arbetsmetoder. Genom att praktiskt tillämpa arbetsmetoder och arbetsprocesser för serieberättande, synliggör projektet de gestaltande strategier som tar läsarens kognitiva förmågor i anspråk i berättandet.

Projektet *Stereotypa bilder i svensk reklam, 1920–60*, (Matthis/ Rubin-Dranger, Ridderstads stiftelse 2018–2019) syftade till att undersöka om och hur rasistiska och antisemitiska föreställningar omsattes i form av bildstereotyper i svenskt vardagstryck (KB:s samlingar) under 1900-talets första hälft. Tecknade bilder spelade en avgörande roll i bevästandet och spridandet av 1800- och 1900-talets rasbiologiska föreställningar i flödet mellan de vetenskapliga och populärkulturella sfärerna. De rasistiska och antisemitiska stereotyperna förstås som en relativt enhetlig semiotisk konstruktion som upprättar ett flöde av visuella troper och som skapar ett visuellt ”brus” i det offentliga rummet, inte minst genom reklamen. Projektet har bland annat resulterat i antologibidraget ”Kaffetåren och kolonialismen: cirkelns löfte och förtingligande” som fokuserar på Kooperativa Förbundets reklamstrategier och visuella kommunikation kring varumärket Cirkelkaffe 1930–1953. (kommande, Kungliga Vitterhetsakademins Skriftserie, red. Åsa Bharathi Larsson).

## KONST

Konsten är en i grunden kritisk, utforskande praktik inte minst genom sin förmåga att främmandegöra och på så sätt synliggöra det invanda och vardagliga. Konst lever på sin mångtydighet och sin skenbara avsiktslöshet. Forskning med och genom konst på Konstfack följer en historisk tradition av kollegialt kunskapsdelande inom fältet, där beståndsdelar i den kreativa processen görs tydliga, förmedlas och reflekteras. Forskningsprojekten inom ämnet inbegriper existentiella frågor och anlägger kritiska perspektiv på samhället, dess historia, på rådande normer och möjliga framtida former av samexistens. Genom dessa projekt görs nya kunskaper tillgängliga som rör den konstnärliga praktiken, den konstnärliga gestaltningen i sig och hur dessa tar in och påverkar det levda livets skilda aspekter. Oftast upprättas en form hybridartade allianser med andra kunskapsområden genom de enskilda projekten, vilka i sin tur bildar grogrund för ny forskning.

Den egna konstnärliga praktiken är den metodologiska utgångspunkten för forskningen inom konst. I forskningen undersöks det oprövade; nya arbetsätt prövas, och nya former för dialog och samarbete mellan kunskapsfält etableras. Dessa samarbeten är särskilt viktiga för ett lärosäte som Konstfack med dess öppna och interdisciplinära karaktär, där konsten samspelar med konsthantverks- och hantverkstraditioner inom ramen för materialutforskning i verkstäder, men också i möten med human-, samhälls-, och teknikvetenskaperna. Forskningsfältet Narrativa processer (exempelvis med det VR-finansierade projektet Mikrohistorier 2013–16) har länge varit viktigt för forskningen inom Konst, men på senare år har även området Kritisk ljudpraktik vuxit sig starkt. Här kan också ett pågående intresse för digitala medier och hacker-praktiker nämnas.

Inom konst märks ett intresse för teorier och metoder som ifrågasätter vårt kulturarv och rådande perspektiv och strukturer i samhället, till exempel postkolonial teori och queerteori, men också teorier från discipliner som



konstvetenskap, praktisk kunskap, filosofi och visuell kultur. Konstnärliga forskningsprocesser inom konst karaktäriseras också av delandepraktiker som utställningar, installationer, performance, performativa föreläsningar, olika former av publicering, workshops, interventioner och audio-visuell produktion.

Inom fältet narrativa processer undersöks narrativitetens roll inom bildkonst i vid mening, berättelsers meningsskapande funktioner, strategier, såväl som deras etiska och politiska aspekter och deras roll i den sociala samexistensen, som maktutövning genom språket. Ett sådant projekt är *Ympa orden, piska min tunga* (Gustafsson Fürst, Accelerator, 2020) där enspråkighetsnormens förtyck, relationen mellan språk och kropp, och förvaltande av språk genom arkiv och bibliotek står i fokus.

Projektet *Ett omformulerat möte: Från en bortglömd kolonial hög till ett gemensamt dekolonialt motarkiv* (Järdemar, Vetenskapsrådet, 2020–2023) undersöker en del av Sveriges koloniala historia genom att återupptäcka oregistrerade samlingar av historiska glasplåtsnegativ och 35mm-filmer. De spridda materiella resterna av ett missionsprojekt kommer att samlas in och digitaliseras. Projektet genomförs tillsammans med två kongolesiska konstnärer och konsthistoriker. Syftet är att skapa ett nytt dekolonialt motarkiv som kan återbördas till Kongo DR. Projektet genomförs i samarbete med Etnografiska museet och Musée National de Kinshasa. Ett omformulerat möte är ett pilotprojekt som undersöker samarbetsmodeller för överlämnande av historiskt material, samtidigt som det kommer att skapa ny kunskap om svensk och kongolesisk historia.



Ett omformulerat möte: Från en bortglömd kolonial hög till ett gemensamt dekolonialt motarkiv

Forskningen inom kritisk ljudpraktik (se till exempel Atienza m. fl., *Fictitious Soundscapes: Preferences for urban sound environments of the future among hearing impaired* (NAVET 2020–2021)) tar sin utgångspunkt i frågor om ljudets berättande potential, ljud som en kritisk enhet och ljud som ett sätt att konstruera mening och upplevelse. Inom området behandlas lyssnande som en kreativ, estetisk och kritisk aktivitet: som en kroppslig, affektiv och politisk enhet. Som tvärvetenskapligt forskningsfält placerar sig kritisk ljudpraktik i ett brett fält i skärningspunkten mellan samtida konst, design,

sonisk arkitektur, performance och musik. Det inkluderar till exempel forskning om förhållandet mellan konstnär och lyssnare, ljud och rymd, kön och publik, röst och kropp, och uttryck och berättelse, samt bredare förbindelser och interaktioner mellan ljud, musik och samtida konst.

Förhållandet mellan teknik och mänsklighet – mellan teknik, samhälle, kultur och politik – är en grundläggande fråga i flera forskningsprojekt i Konst. Inom forskningsfältet Hackerpraktiker (se till exempel *Radical Inside* (Torsson, anslagsfinansierat, 2019–2020)) dekonstrueras, ifrågasätts och förändras vår relation till teknik: fokus ligger på hur program, algoritmer och sociala medieplattformar strukturerar samhället. Konstnärliga metoder kan förändra relationen till tekniken genom att vända produktionen ut och in, hacka systemen för att avslöja dess dolda och queera sidor.



Palle Torsson, *Radical Inside*.  
Projektet erhöll ett "runner-up-pris" (SAR RC Prize for Best Exposition) 2021 för bästa exposition.

## **PERSONAL**

### **KONSTFACKS HANDEDARRESURSER FÖR UTBILDNING PÅ FORSKARNIVÅ**

Enligt Högskoleförordningen (HF 6 kap. 28§) ska en doktorand ha minst två handledare, men kan ha fler. Handledarna för varje enskilt doktorandprojekt utgör doktorandens handledargrupp. I varje handledargrupp inom konstnärlig forskarutbildning på Konstfack ska nedanstående kompetenser finnas representerade (bilaga 16\_Konstfacks regler för utbildning på forskarnivå):

- Hög konstnärlig kompetens
- Doktorsexamen
- Erfarenhet av handledning på forskarnivå

Inom en och samma handledargrupp kan en enskild handledare inneha en eller flera av dessa kompetenser. I handledargruppen som helhet ska dock samtliga kompetenser finnas representerade.

Som framgår av bilaga 7 *Konstfacks handledarresurser på forskarnivå*, har Konstfack handledarresurser som säkrar hög konstnärlig kompetens, erfarenhet av handledning på forskarnivå samt erfarenhet av eget avhandlingsarbete inom det föreslagna forskarutbildningsämnet.

Varje avhandlingsprojekt är dock unikt, och utformningen av handledargruppen ska ytterst sett styras av de specifika kompetenser det aktuella projektet kräver. Det finns också möjlighet att ta in extern handledarkompetens i de fall det bedöms vara motiverat.

Som framgår av bilaga 7 *Konstfacks handledarresurser på forskarnivå* har Konstfack i nuläget mer än 30 medarbetare aktiva inom forskning och forskarutbildning. Av dessa är 18 professorer på konstnärlig grund. 22 av medarbetarna är disputerade, och 17 av dem har tidigare erfarenhet av handledning på forskarnivå. Omräknat i heltidsekvivalenter är den samlade handledarkompetensen ca 9 heltidsekvivalenter 2021. Som beskrivits ovan i kapitel 2 *Område* har Konstfack även utbildningar på vetenskaplig grund i form av ämneslärarutbildningar inom bild och slöjd vid institutionen IBIS. IBIS kan förutom till den mer allmänna forskningsmiljön även bidra med handledarkompetens.

### **HANDEDNINGSTID**

I dagsläget tilldelas handledarna för Konstfacks doktorander handledartid i enlighet med det examinerande lärosätets riktlinjer, i nuläget Kungl. Tekniska högskolan respektive Göteborgs universitet. Konstfack avser att varje doktorand ska få totalt 9 procent handledning per år under utbildningstiden i den planerade forskarutbildningen. Tiden fördelas sedan mellan huvudhandledare och eventuella bihandledare. I normalfallet tilldelas huvudhand-

ledaren 6 procent och bihandledare 3 procent av heltid. Dessa procentsatser gäller per doktorand, och om läraren handleder flera doktorander adderas procentsatser enligt ovan. Procentsatserna följer i stort sett standard för handledning på forskarnivå för konstnärliga högskolor i Sverige.

### **HANDLEDARUTBILDNING PÅ FORSKARNIVÅ**

Konstfacks handledare på forskarnivå går i dagsläget handledarutbildning på andra lärosäten, vanligtvis på Kungl. Tekniska högskolan eller Södertörns högskola. En intern arbetsgrupp arbetar dock med att ta fram en egen handledarutbildning på Konstfack. I den planerade utbildningen ingår centrala teman såsom forskarutbildningens mål, innehåll och form samt lokala, nationella och internationella regelverk. Dimensioner av maktrelationer i samband med handledning behandlas samt mångfald, jämställdhet och lika villkor. Vidare ingår problematisering av handledarstilar, handledningssituationer och den egna handledarrollen. Dessutom behandlas forskningsprocessers faser såsom planering, skrivande samt värdering och kommunikation av forskningsresultat.

Ett handledarkollegium bestående av samtliga huvud- och bihandledare samt studierektor för forskarutbildning ska vidare inrättas och fungera som ett forum för löpande kompetensutveckling för handledarna. Inom handledarkollegiet finns möjligheter att diskutera frågor som rör handledningens kvalitet och villkor med kollegor, identifiera problem, möjligheter och även jobba långsiktigt strategiskt. Handledarkollegiets roll behandlas vidare i kapitel 6 Styrning och kvalitetssäkring av forskarutbildningen.

### **PEDAGOGISK UTVECKLING**

På Konstfack prövas lärarnas pedagogiska skicklighet ofta initialt vid gästspel i undervisningsmiljön som inte sällan föregår de tidsbegränsade anställningarna, alternativt genom undervisning på andra skolor: på folkhögskolor, kvalificerade yrkesutbildningar eller andra högskolor nationellt eller internationellt. Provföreläsningar, intervjuer och referenstagning, där tidigare studenter alltid finns med, är också viktiga i rekryteringsprocessen. Allt detta är betydelsefullt då undervisningen vid högre konstnärliga utbildningar kräver en speciell form av pedagogisk skicklighet kopplad till estetisk kunskap. De kräver även en förståelse för de speciella lärandesituationer som utmärker konstnärliga utbildningar. Inte minst gäller detta den individuella handledningen som har en grundläggande funktion i de konstnärliga utbildningarnas pedagogik på alla nivåer. I handledning möts etiska och estetiska frågor liksom frågor om val inför för det stundande yrkeslivet. Konstfacks högskolepedagogiska utbildning betonar lärarnas egna erfarenheter och ser dessa som utgångspunkter för den pedagogiska utvecklingen. På så vis skraddarsys den högskolepedagogiska utbildningen efter lärarens egen vilja till utveckling och metodik. Alla dessa delar ser vi som grundläggande för att också kunna handleda doktorander.

## LÅNGSIKTIG KOMPETENSFÖRSÖRJNING FÖR UTBILDNING PÅ FORSKARNIVÅ

För att upprätthålla aktualitet, kontakt med yrkeslivet och fältet i stort, har de högre konstnärliga utbildningarna inom bild- och form utmärkts av ett system med tidsbegränsade anställningar för lärare och professorer. Systemet bygger på idén att lärarna är aktiva och framstående utövare inom sina respektive områden där eget skapande står i nära förbindelse med de avnämare som utgörs av en publik, en kundkrets eller klientgrupper i någon annan bemärkelse. Här finns en stor styrka: samverkan med det omgivande samhället är en bärande del av de kompetenser vi lägger vikt vid och har som kriterium varje anställning.

Idag är flertalet i Konstfacks kollegium anställda på tidsbegränsade tjänster enligt HF kap 4 §10 om 5+5 år. Vidare är anställningarna ofta deltider och rör sig mellan 50 och 100 procent av heltid. De allra flesta stannar under hela tio-års-perioden vilket ger en god balans av stabilitet, rotation och förnyelse som stämmer väl överens med Konstfacks behov gällande utbildning på konstnärlig grund i samklang med det omgivande samhället: en arbetsmarknad i förändring och fältets ständiga utveckling. Detta är också något som UKÄ:s lärosätesgranskning rörande Konstfacks kvalitetsarbete särskilt kommenterade som en kvalitetsaspekt i sin utvärderingsrapport (Reg. nr 4II-00073-19) november 2020:

”Bedömargruppen är av den uppfattningen att anställningsformen med visstidsförordnanden och deltidanställda yrkesverksamma lärare ger förutsättningar för flexibilitet i förhållande till kompetensförsörjningsbehov och en förståelse för betydelsen av kontinuerlig ämneskompetensutveckling.”  
(sid. 10)

Konstfacks lärare rekryteras genom en noggrann process där antal meriterade som söker till varje utlyst tjänst är mycket hög. I rekryteringen av professorer är konkurrensen vanligtvis på internationell nivå. Under de senaste tio åren har även antalet sökanden med konstnärlig eller vetenskaplig doktorsexamen ökat. Konstfacks policy för anställda lärare är alltid att den som haft tjänst på skolan ska ha erbjudits förkovran och utveckling genom kollegor, projekt, utvecklingstid och möjlighet till forskning som efter avslutad anställning gör det möjligt att återgå till en verksamhet utanför Konstfack, antingen som lärare på andra högskolor, som utövare i egen regi, som anställd på företag eller i en kombination av dessa verksamheter.

Genom detta system förnyas ständigt lärarkåren vilket gör att undervisningen alltid ligger nära den utveckling som sker både inom akademien och i yrkeslivet, liksom på den internationella arenan. Samverkan blir på samma sätt en del av det ständiga förnyelsearbetet. Forskningen har en stor potential att utvecklas i denna modell: dels för att ytterligare stärka samverkan med det omgivande samhället, dels för att möjliggöra möten där näringsliv och samhälle kan ingå i forskningsprojekt. Konstfacks speciella miljö är

med verkstäder och specialistkompetenser har stor potential att utvecklas som forskningsinfrastruktur. Här ser Konstfack både kulturinstitutioner, tillverkningsindustri, innovation och samhällsinstitutioner (vård, skola, omsorg) som partners liksom andra högskolor både inom det egna fältet och andra ämnesområden. Konstfack kan här bidra till tvärdisciplinära lösningar på tvärdisciplinära problem, signifikanta för samtiden.

### **FORSKARUTBILDNINGENS SÄRSKILDA KRAV**

I nuläget är Konstfacks lärare vanligtvis deltidsanställda. När lärosätet går mot en verksamhet med en större andel forskning avser Konstfack anpassa verksamheten med hänsyn till forskningens och forskarutbildningens särskilda villkor. Givet detta ska grundprincipen vara att tjänsterna ska vara heltidsanställningar där egna forskningsmöjligheter, ansvar för forskningsanknytning i undervisning, handledning av doktorander och andra forskningsaktiviteter skrivs in i de specifika tjänstebeskrivningarna. Konstfacks lärare ska fortsatt ges möjligheter att ha kvar den egna praktiken parallellt med anställningen. Framförallt gäller detta medarbetare med etablerade företag till exempel inom arkitektur, formgivning eller design. Här kan det även framgent bli fråga om att utlysa deltid – om just denna kompetens eftersöks. I andra fall kan det handla om att erbjuda tjänstledighet vid större uppdrag så som till exempel offentliga gestaltungsuppdrag.

Den enskilde läraren har alltså redan ett stort kontaktnät utanför akademien då denne börjar sin anställning. Forskningen kan dra stor nytta av detta och skolan får, genom forskning i samverkan, en kvalitetshöjning. Konstfacks strävan är att erbjuda professorer och lektorer heltidstjänster med forskningstid i alla tjänster.

I en modell med heltidsanställningar kan pågående samverkans- och utvecklingsprojekt som läraren tar med sig integreras i forskningsdelen av tjänsten, och då på ett tydligare sätt integreras i den gemensamma forskningsmiljön. Det gäller utställningar, publikationer, skapande inom gestaltungsuppdrag, material- och metodutveckling, innovationer mm.

En lärare kan i en sådan modell omvänt ges möjlighet att gå ner i tjänstgöringstid vid större externa uppdrag, om detta är lämpligt. Forsknings- och undervisningstid följs som grundprincip alltid åt. Om externa forskningsprojekt beviljas disponeras tjänstgöringen om. Det samma gäller för handledning: huvudregeln ska vara att ett handledarskap fortsätter vid tjänstledighet. Prefekterna ansvarar för tjänsteplaneringen av dessa delar.

### **HANDLEDNING AV DOKTORANDER**

Handledning av doktorander utgör en särskild utmaning eftersom ett doktorandprojekt oftast innebär ett fem år långt uppdrag. De cykler Konstfack har för doktorander kan därmed komma att löpa över tid som är längre än handledarens anställning. Utöver doktorandhandledning berör frågan om 5+5 år

och deltidsanställningar även den långsiktiga kompetensförsörjningen i forskningsmiljön som helhet: strategiarbete, antagning av nya doktorander, utbildning av handledare, stöd vid externa ansökningar, representation i FFU och arbetsgrupper, resurser för att stödja externa forskningsprojekt, samverkan med internationell forskning, utveckling av utbildningsplaner, anordnande av konferenser och konferensmedverkan, kvalitetssäkring, publiceringsverksamhet och uppföljning.

I sammanhanget är det dock viktigt att påpeka att Konstfack har ett antal akademiska positioner där lärosätet tillämpar tillsvidareanställningar på heltid: fyra prefekter är tillsvidareanställda, liksom vicerektor för forskning. Dessa tjänster är alla kollegiets företrädare och besitter djupa ämneskunskaper. Två av dessa akademiska chefer är disputerade, övriga tre specialister med lång erfarenhet av handledning, ledarskap och undervisning. Prefekterna har nyckelpositioner när det gäller att se utveckling över lång tid och de står för det långsiktiga, institutionella minnet. Prefekterna har möjlighet att både forska och handleda studenter själva. I en framtid med ökade anslag för forskning är även forskning i tjänst för prefekter prioriterat.

Det är fullt möjligt att Konstfack i framtiden identifierar fler positioner som ska vara tillsvidareanställningar. Dock har kollegiet uttryckt en stark önskan om att behålla de tidsbegränsade anställningarna på lektors- och professorsnivå som standard. I nuläget vill Konstfack därför se flexibilitet, engagemang och tid avsatt för forskning och kompetensutveckling inom alla tidsbegränsade tjänster på denna nivå – så att samtliga lektorer och professorer kan vara delaktiga i utvecklingen av miljön kring doktoranderna och bygga upp forskningsprojekt.

Genom att gå över till en modell där heltid är utgångspunkt formen för anställning kan kontinuiteten i forskningen stärkas. Det som UKÄ lyft fram som positivt med deltidsmodellen – kontinuerlig förankring i yrkeslivet utanför skolan – kan vägas upp med forskning och forskningssamverkan. Kontakten med yrkeslivet kan upprätthållas genom gästande lärare och genom möjligheter till tjänstledigheter.

Om en lärare är involverad i ett externt forskningsprojekt vid sin anställnings avslut kan denne omvänt anställas som forskare i det aktuella projektet under dess löptid. Även här finns en vinst för hela miljön på Konstfack som då får ta del av seniora forskningsprojekt.

### **HANDLEDNINGENS KONTINUITET**

För att säkra kvaliteten och kontinuiteten i handledningen planerar Konstfack som nämnts inledningsvis att arbeta med handledargrupper runt varje doktorand. Huvudhandledaren ska följa doktoranden fram till disputation. Därtill knyts bihandledare till varje enskilt projekt utifrån det specifika projektets behov. Om en handledare avslutar sin anställning erbjuds läraren att kvarstå som handledare så länge doktoranden har tid kvar.

Här ska också framhållas att studierektor för forskarutbildning spelar en central roll för att säkra kontinuiteten i forskarutbildningen genom samordningsansvaret för en rad centrala processer som antagning, inrättande och uppföljning av individuella studieplaner, etapp- och slutseminarier, samt att fungera som en länk mellan doktoranderna, handledarna, prefekterna, examinatorer och opponenter. Studierektors roll behandlas vidare i kapitel 6 Styrning och kvalitetssäkring av forskarutbildningen.

Konstfack är en relativt liten miljö med många specialister. Handledarna i handledargruppen känner varandra och kan se var eventuella extra resurser behövs, och hur kompetenser kan kombineras. Anställs handledaren på en annan högskola skrivs avtal med denna. Om handledaren får en annan typ av anställning skapas en affiliering och en anställning motsvarande handledarinsatsen med tillägg för kollegiala möten. Konstfack ser fördelar med detta, inte minst för att det möjliggör för ytterligare samverkan och spridning av forskningsresultat och metoder.

### **DEN LOKALA ORGANISATIONEN**

Den del av forskarutbildningens struktur som kan komma att behöva förstärkas är den lokala organisationen på institutionerna. Vid en framtida utbyggnad av forskningen ser vi det som nödvändigt att stärka forskningsadministrationen på institutionsnivå. Erfarenhet av undervisning och forskning på konstnärlig grund ska vara meriterande så att dessa tjänster blir ett stöd till prefekterna. God insyn i utbildning- och forskning på konstnärlig grund är avgörande.

Verksamhetens behov ska alltid vara vägledande vid nyrekryteringar och här ingår forsknings- och handledarkompetens. Ämnesråden, Utbildnings- och forskningsnämnden och prefekterna ska beakta alla behov som finns, men också utvecklingsbehov och förnyelse för ämnet. Med en egen forskarutbildning kommer givet verksamhetens förändrade behov forsknings- och handledarkompetens ges en ännu större betydelse vid nyrekrytering än vad de har idag.

### **HUVUDDRAGEN I EN FORSKNINGSANPASSAD ORGANISATION**

Konstfacks övergripande målsättning är att en majoritet av lektorerna och professorerna är heltidsanställda vilket är en förändring gentemot nuvarande praxis. I en heltidstjänst ingår framgent såväl handledning av doktorander, forskning och deltagande i samverkansprojekt, som undervisning. Den som önskar tjänstledighet för att driva egna projekt utanför akademien ska kunna gå ner i tid för detta under längre eller kortare perioder.

Konstfacks professorer och lektorer tilldelas forskningstid i tjänst. Denna forskningstid utgör en basplatta för att upprätthålla lärosätets forskningsmiljö. Inom denna del av tjänstgöringen förenas ofta ämnesutveckling med en egen forskande praktik. Professorerna driver egna forskningsprojekt,



bevakar och deltar i utvecklingen inom det egna forskningsområdet, publicerar och delar forskningsresultat internt och externt, söker interna och externa medel för forskning och använder sina forskningsresultat i undervisningen. De deltar också i utvecklingen av forskningen på den egna institutionen, samt i skolgemensamma arrangemang som Forskningsveckan, och i olika seminarier. Gällande lektorernas forskningstid avgörs detta av ekonomiska villkor. Konstfacks strävan att ge samtliga lektorer en fast procentsats för forskning som vid uppdrag inom forskning, handledning etc utökas. Alla forskare ska – som grundprincip – också undervisa och/eller handleda studenter. Forskningens anknytning till grundutbildning är lika grundläggande som grundutbildningens forskningsanknytning, ett engagemang åt båda håll. Ett steg i riktning mot ökad forskningsanknytning är den sökbara forskningstid i tjänst som infördes 2018.

### **FORSKNINGSTID I TJÄNST**

År 2018 tog FFU initiativ till att fördela en del av Konstfacks forskningsanslag som sökbar forskningstid i tjänst för lärare och forskare. Syftet var att stärka forskningsanknytningen i undervisningen, att stärka upp den gemensamma forskningsmiljön, och stödja lärarnas meritering och kompetensutveckling. Extra forskningstid i tjänst ger en lärare och forskare 20 procent av heltid under ett år för att genomföra ett mindre forskningsprojekt, färdigställa en publikation eller skriva en ansökan om externa forskningsmedel.

Utfallet av satsningen har hittills varit lyckosamt. Sammanlagt 62 ansökningar har gjorts över tre år. Genom extern peer review-bedömning har urvalsprocessen resulterat i 24 ettåriga projekt. Dessa projekt görs tillgängliga internt genom publicering i Research Catalogue och presenteras offentligt under Forskningsveckan (i processen ingår introduktion och handledning i Research Catalogue). Den sökbara forskningstiden har varit ett fruktbart sätt att synliggöra, artikulera och lyfta Konstfacks potentiella forskningsaktiviteter. Genom själva ansökningsprocessen aktiveras institutionerna och lärarna. För forskningsledningen har ett digert material av potentiella projekt för framtida möjlig externfinansiering extraherats. Flera av dessa projekt har publicerats i andra externa forum (exempelvis VIS – Nordic Journal for Artistic Research), visats i utställningar eller lagt grunden för mer omfattande ansökningar till externa forskningsfinansiärer.

Ett ytterligare initiativ för att stärka forskningsmiljön är den årliga workshop för att söka externa forskningsmedel som FFU initierade 2019. Workshopen leds av en senior forskare med stor egen erfarenhet av att söka forskningsmedel och är öppen för alla anställda som befinner sig i olika stadier av ansökningsprocessen. En forskningshandläggare från förvaltningen deltar också. Idén är att kollektivt diskutera egna och andras idéer för att skapa kvalitet, kunskapspridning och nätverkande.

Från och med 2018 formaliserade Konstfack processen med interna och externa forskningsprojekt, där forskningsledningsgruppen beslutar om vilka projekt som ska få formellt stöd varpå forskningsledarna fungerar som mentorer för de sökande.



Sebastian Hägelstam, Master /  
CRAFT! Ceramics & Glass 2020:  
*Captain Cook and friends* Foto:  
Albin Händig

## **FORSKARUTBILDNINGSMILJÖ**

Vårterminen 2021 är 18 doktorander aktiva i Konstfacks forskningsmiljö, varav 13 finansieras av lärosätet och 5 har annan finansiering. Lärosätet har tidigare haft samarbeten med ett antal lärosäten rörande forskarutbildning som till exempel Nord Universitet i Bodö och Lunds universitet. I nuläget samarbetar Konstfack med Kungl. Tekniska högskolan (KTH) och Göteborgs universitet (GU) om forskarutbildning.

Konstfack har 2013–2020 haft ett formaliserat samarbete med KTH kring det gemensamma doktorandprogrammet Konst, Teknik, Design. Programmet har en tvärvetenskaplig profil där frågor om klimatpåverkan, urbanisering, migration och krympande tillgång på icke-förnybara resurser har en framskjuten plats. Syftet har varit att bidra till ett radikalt omtänkande av relationen individ-samhälle-miljö och skapa förutsättningar för ett mer hållbart samhälle. Söktrycket har varit mycket stort: ofta över 200 ansökningar per plats och stark internationell konkurrens. Den för KTH och Konstfack gemensamma urvalsprocessen har varit omfattande och involverat representanter för de institutioner där doktoranderna ska verka, och de utvalda projekten har haft en mycket hög konstnärlig och vetenskaplig potential. De första doktoranderna antogs 2014, och därefter har sammanlagt tolv doktorander varit verksamma. Flera av doktoranderna i KTD-programmet är nu i slutfasen av sina doktorandprojekt. Den 15 september 2020 försvarades den första avhandlingen inom programmet: Luis Berríos-Negróns *Breathtaking Greenhouse Parastructures*, som praktiskt och teoretiskt behandlar frågor om växthus, klimatförändringar och kolonialt minne.

### **UKÄ:S UTVÄRDERING**

I UKÄ:s utvärdering av forskarutbildningar i design 2018 (dnr 411-00072-18) fick dock programmet ifrågasatt kvalitet. UKÄ bedömde att handledarkompetensen var tillfredställande, men framhöll samtidigt brister i forskarutbildningsmiljön. Miljön bedömdes som splittrad mellan lärosätena, vilket skapat en otydlighet i fråga om bland annat målstyrning, kvalitetsprocesser och psykosocial miljö. UKÄ framhöll även brister i jämställdhet och i säkring av examensmålen.

Med anledning av detta vidtog Konstfack tillsammans med KTH en rad åtgärder för att lösa problemen. Studierektor för forskarutbildning gjorde tillsammans med doktorandgruppen och programansvarig på KTH/ABE-skolan en probleminventering, som ledde till en rad konkreta åtgärder för att förbättra doktorandmiljön. Som exempel kan nämnas framtagandet av en doktorandhandbok, introduktionsdagar för nya doktorander, utbyggd seminarieverksamhet, ett gemensamt doktorandrum och förslag på nya utställnings-, experiment- och lab-ytor på Konstfack. Problemen med jämställdhet adresserades i den plan för lika villkor som fastställdes 2020 (bilaga 18\_2020-04-09, RÖ§II Plan för lika villkor 2020 – 2023 För medarbetare och studenter vid Konstfack). Sedan 2018 har de doktorander som är anställda på

Konstfack också i nära samarbete med prefekterna integrerats tydligare på de institutioner de är anställda. Här spelar institutionstjänstgöringen central roll. De ovannämnda åtgärderna har också i hög grad format Konstfacks förslag till egen forskarutbildning.

Under 2018 genomförde Konstfack vidare genomgripande organisatoriska förändringar inom forskningen. Högskolan inrättade en forskningsledningsgrupp med representanter från alla Konstfacks utbildningsprogram, ledd av en chef för forskning (vicerektor). Frågorna om organisation, målstyrning, kvalitetsprocesser och jämställdhet behandlas i kapitlen 6–8. I detta kapitel kommer särskilt åtgärder för att stärka den fysiska och psykosociala arbetsmiljön att beskrivas.

### **NEDLÄGGNINGEN AV KTD-PROGRAMMET OCH SAMARBETET MED GÖTEBORGS UNIVERSITET**

UKÄ:s utvärdering av KTD-programmet har varit starkt kvalitetsdrivande för utvecklingen av doktorandverksamheten på Konstfack, men i november 2020 fattade KTH:s rektor ändå beslutet att lägga ner programmet, och istället söka andra samarbetsformer mellan lärosätena. Konkret innebär det att inga nya doktorander kommer att antas, men att redan antagna doktorander kommer att kunna slutföra sina forskarutbildningar enligt plan. Bedömningar av de enskilda doktorandernas situation kommer att göras i varje enskilt fall, och Konstfack har också en beredskap att låta doktorander slutföra sin forskarutbildning inom ramen för det samarbete som ingicks med Göteborgs universitet 2020.

De första nya doktoranderna i detta samarbete antogs våren 2020, och påbörjade sin forskarutbildning i november 2020. Syftet med samarbetet är att skapa en gemensam forskarutbildningsmiljö, som också ska vara till stöd för Konstfacks ansökan om examenstillstånd på forskarnivå (se bilaga 17a \_Avsiktsförklaring Konstfack-Göteborgs universitet om doktorandsamarbete). Konstfack och GU samarbetar om handledning och examination, men också kring kursutbud. Målsättningen är att tillsammans utveckla undervisningsresurser för doktorander vid både GU och Konstfack. Samarbetet ska vidare främja såväl formella som informella utbyten mellan doktorander, handledare och examinatorer vid de två lärosätena.

### **DOKTORANDERNAS INFLYTANDE I UTBILDNINGEN**

Enligt högskolelagen (2 kap. §7) har studenterna rätt att vara representerade när beslut fattas eller beredning sker som har betydelse för utbildningen eller studenternas situation. Konstfacks studentkår utser representanter till relevanta beslutande organ på lärosätet. Doktoranderna har representation i Utbildnings- och forskningsnämnden (UFN) och i Forsknings- och forskarutbildningsutskottet (FFU), för att säkra inflytande över utbildning och lärprocesser. Arbetet i UFN och FFU säkrar doktorandernas aktiva del i relevanta beslutsprocesser, såsom beredning av frågor som rör forskarutbildning.

Som beskrivs i kapitel 6 *Styrning och kvalitetssäkring av forskarutbildningen* har UFN det övergripande kvalitetsansvaret för Konstfacks utbildningar, medan frågor rörande forskarutbildning är delegerade till FFU. Uppföljning och dokumentation av studentinflytande i utbildningen dokumenteras och följs upp finns beskrivna i Konstfacks kvalitetssystem (bilaga 2, 3.1 Utformning, genomförande och resultat, ESG 1.2, 1.3). Kvalitetsarbetet beskrivs närmare i kapitel 6 *Styrning och kvalitetssäkring av forskarutbildningen*. Doktoranderna är även representerade i Konstfacks publikationskommitté som beskrivs nedan. För att stärka doktorandernas inflytande över utbildningen har studierektor för forskarutbildning avstämningsmöten med doktorandgruppen. Doktorandgruppen har vidare ett årligt återkommande internat där denna typ av frågor behandlas ur ett mer strategiskt och långsiktigt perspektiv.

### **FORSKARUTBILDNINGSMILJÖN**

Forskarutbildningsmiljön på Konstfack består av en rad olika delar i samverkan: själva forskarutbildningen och programstrukturen, den omgivande forskningsmiljön, den fysiska miljön, den psykosociala miljön, interaktionen med kollegor och byggandet av nätverk, samt miljön som en plats där man kan testa, fördjupa, reflektera och sprida sin forskning i ett konstruktivt kritiskt sammanhang.

Forskarutbildningen månar om sin förankring i den yrkesutövande praktiken. Samtidigt är det viktigt att utbildningen också är en plats där doktoranderna under ett antal år ges möjligheter att utforska en individuell eller kollektiv praktik och dess traditioner, fria från kravet på att omedelbart omsätta sitt kunnande i förhållande till uppdragsgivare. Forskarutbildningen innebär därmed en respekt från kravet på att omsätta kunskap och erfarenhet i omedelbart avsättbar produktion, och därmed tiden till fördjupning och förskjutning av den egna praktiken utan kommersiella hänsyn.

Konstfacks doktorandmiljö ska erbjuda doktoranderna en plattform för att skapa och presentera sina arbeten, och utveckla sina praktiker i en stödjande och konstruktivt kritisk miljö. Den ska samtidigt möjliggöra kommunikation och spridning av arbetet internt, såväl som externt. Doktorander förväntas sprida sina forskningsresultat och sitt pågående arbete både internt och externt i olika forum som till exempel etapp-seminarier. Konstfacks forskningsvecka avsätter en dag för forskarutbildning med presentationer av pågående doktorandprojekt, samt ett forskningsseminarium som doktorandgruppen arrangerar.

Seminarier, nätverken, verkstäderna, de gemensamma projektytorna och den fysiska placeringen vid institutionerna skapar tillsammans en miljö där doktoranderna blir en del av det gemensamma forskningsområdet Bild, form, rum, som beskrivits i kapitel 2 *Område*.

Doktoranden Behzad Khosravi Noori förevisar en lådkamera på Konstfacks forskningsvecka.



Miljön präglas av interaktion, samspel och utbyten av perspektiv mellan doktorander och seniora forskare med olika bakgrunder. I nuläget handleds ett antal doktorander av forskare med bakgrund i olika ämnen och praktiker: handledare med bakgrund i industridesign handleder tillsammans med handledare från visuell kommunikation, handledare med bakgrund i bild- och slöjdpedagogik tillsammans med handledare i konsthantverk, och handledare med bas i konst tillsammans med konsthantverk, för att nämna några exempel.

I forskningsmiljön finns en rad olika teman, fokusområden och frågeställningar som präglar den seniora forskningen såväl som doktorandernas intressen. Som beskrivits i kapitel 2 *Område* identifierades redan i arbetet med utbildnings- och forskningsstrategin 2013 fyra forskningsfält som präglade den dåvarande forskningen på Konstfack: designdriven kunskap, narrativa processer, materiella kulturer, visuella kulturer och lärande, där forskare och doktorander har kunnat mötas. Flera av de teman och frågeställningar som identifierades 2013 är fortfarande aktuella i dagens forskning. På senare år har även forskningen inom Kritisk ljudpraktik expanderat. Både bland doktorander och seniora forskare märks i nuläget återkommande ett intresse för frågor kring till exempel materialitet och materiell kultur, narrativitet, urbanitet, posthumanism, ekologi, kolonialism, nationalism, normkritik, ljud, ljus, tid och temporalitet.

### **DEN FYSISKA ARBETSMILJÖN**

Alla doktorander har tillgång till personliga arbetsplatser vid sina respektive institutioner anpassade för skrivande, datorbaserat arbete samt administration. Därigenom blir doktoranderna direkt en del av institutionens kollegiala och pedagogiska miljö, med närhet till andra lärare och forskare inom sitt fält.

Alla doktorander är yrkesutövande praktiker. Även om de flesta doktorander av detta skäl har egna ateljéer, är det avgörande att de har möjlighet att utveckla sin verksamhet på plats i Konstfacks forskningsmiljö. Med anledning av detta har Konstfack etablerat ett gemensamt projektrum (*“Doctoral Project Space”*) för utveckling, experiment, produktion och visning av pågående doktorandprojekt. Projektrummet ligger i direkt anslutning till studierektor för forskarutbildning och vicerektor för forskning. Projektrummet är ett stöd för doktorandernas praktikbaserade forskning, men kan även användas för undervisning, samarbeten och för annan forskning.

Doktoranderna har vidare tillgång till Konstfacks verkstäder. Verkstäderna är internationellt kända och centrala för Konstfacks forskning och utbildning. Sökanden till Konstfacks forskarutbildningar är ofta mycket medvetna om storleken och kvaliteten på verkstäderna. Därför har en enkel och lät-  
timplementerad process (se bilaga 13\_Konstfack Doctoral Handbook) etablerats för att identifiera de olika doktorandprojektens behov av verkstäderna, inklusive nödvändiga introduktionsutbildningar.

### **COVID-19**

Covid 19-pandemin 2020–2021 har påverkat Konstfack som helhet (undervisning, forskning, verksamhetsstöd), och därmed också forskarutbildningsmiljön. Konstfack bevakar löpande utvecklingen tillsammans med övriga högskolor och universitet, och följer Folkhälsomyndighetens information och rekommendationer. Doktoranderna omfattas av samma regler och restriktioner som övrig personal och studenter.

Detta innebär bland annat att Konstfack ska bedriva verksamheten så normalt som möjligt, men med hänsyn tagen till gällande restriktioner (till exempel krav på fysisk avstånd och maximalt antal personer per rum), för att skydda studenter, lärare och annan personal. Enligt gällande riktlinjer ska studenter (inklusive doktorander) endast vistas i Konstfacks lokaler när fysisk närvaro krävs för utbildningen, och i övrigt delta i undervisningen digitalt.

De begränsningar som pandemin medfört institutionellt, lokalt, nationellt och internationellt har påverkat doktoranderna och deras forskning på olika sätt. Vissa doktorander har tvingats skjuta upp eller avbryta resor, gästspel eller utbytestermener utomlands. Några doktorander vars forskningsprojekt involverar omfattande social interaktion (till exempel i workshops eller intervjustudier) har tvingats senarelägga denna typ av arbeten. Flera doktorander har varit tvungna att ändra fokus i sin forskning mot läsning, skrivande, enskilt studioarbete och deltagande i onlinekurser.

Under rådande restriktioner har förutom individuella möten med handledare doktorandgruppsmöten och programråd använts för att diskutera effekterna av pandemin på forskarutbildningen, utvärdera doktorandgruppens behov och diskutera strategier för fortsatt forskning under dessa omständigheter.

Inget beslut om generell förlängning av doktorandanställning med anledning av pandemin har fattats. Doktoranderna uppmanas däremot att föra bok över de timmar de anser sig har förlorat till följd av det rådande läget, och dokumentera detta i den individuella studieplanen (ISP). Varje ansökan om förlängning av doktorandanställningen kommer sedan att bedömas individuellt. Ritklinjer och formulär har tagits fram för att hantera dessa ärenden.

## SEMINARIER

Det gemensamma seminariet (Common Seminar) äger rum en gång i månaden under terminstid. Seminariet fyller en funktion både direkt genom att vara en obligatorisk del av forskarutbildningens kursdel, och som en del av den övergripande forskarmiljön på Konstfack. Seminariet är dock även centralt för utvecklingen och byggandet av doktorandmiljön av flera andra skäl. Seminarierna är till exempel avgörande för doktorandernas möjligheter att mötas, presentera och diskutera både sin forskning och sin praktik med varandra. Seminarierna är också viktiga genom att de möjliggör spridning, kommunikation och samarbeten mellan doktorander och seniora forskare på Konstfack. Seminariet bjuder också löpande in externa forskare och utövare inom fältet, vilket är betydelsefullt för att stärka doktorandernas nationella och internationella nätverk.

Det gemensamma seminariet har varit ett av de viktigaste sammanhållande forumen för Konstfacks forskningsmiljö. Sedan 2016 har seminariet programlagts i samarbete med Konstfacks curatorutbildning (CuratorLab). Det är också en del av KTD-programmets obligatoriska kursutbud. I det gemensamma seminariet möts doktorandgruppen och högskolans övriga forskare och utövare. Det gemensamma seminariet har samlat forskare och intresserade inom många discipliner och från andra högskolor. Externa gäster på seminariet har oftast varit internationellt verksamma teoretiker och praktiker. Exempel på externa gäster under de senare årens gemensamma seminarier är till exempel James Binning från designkollektivet Assemble Collective, designforskaren Johan Redström, desingledarna Anthony Dunne och Fiona Raby, kuratorerna Charles Esche och Basak Senova, arkitekten Leopold Lambéert och konstnärerna Ricarda Denzer, Annika Karlsson-Rixon, Dora Garcia, Olivia Plender, Nikolaus Gangsterer och Andreas Gedin, samt en lång rad teoretiker som Andrea Phillips, Eva Giraud, Margit Shildrick, Michael Hardt, Aaron Schuster, Irina Sandomirskaja, Ewa Majewska, Shahram Khosravi, T J Demos och Tanya Harrod.

Det gemensamma seminariet är en del av den planerade forskarutbildningens obligatoriska kurspaket, men de andra kurserna *Konstnärlig gestaltning* (15hp) och *Skrivande med praktik* (7,5hp) (bilaga 10 och 12) bidrar också genom sina kollektiva seminarieliknande undervisningsformer till att stärka den gemensamma doktorandmiljön. Andra kurser, såsom den valbara kursen *Publicering och spridning* (7,5hp) fungerar som en ytterligare plattform för nationellt och internationellt samarbete.



Doktoranden Anna Lundh framför sin lecture performance "Towards Disorder/Visions of the Now" på Moderna museet



År 2018 inrättades vidare seminarier serien *One Day About*. Seminariet är tänkt att fungera som inkubationsmiljö för forskningsidéer och framtida forskningsprojekt. Inom formatet *One Day About* ges lärare, forskare och doktorander möjlighet att genomföra endagsseminarier som fokuserar på en avgränsad frågeställning eller ett ämne, ofta med externa forskare och utövare som bidrar med sin kunskap. I denna form kan även deltagare utan forskningserfarenhet delta. Upplägget kan liknas vid Forskningsveckans (se nedan) så kallade noder som är trans-institutionella och utgår från begrepp som deltagarna kan närma sig från olika håll: från olika discipliner, praktiker och med olika ämneskunskaper. Seminariet kan ha olika format: föreläsningar, gruppdiskussioner, paneler, workshops samt inkludera fältarbeten eller studiebesök. *One Day About* ger därmed doktoranderna möjligheter att pröva intresset av och bärigheten i vad som kan utvecklas till nya forskningsprojekt.

### NÄTVERK

Seminarie kulturen möjliggör diskussion och utbyten mellan forskare och doktorander på Konstfack, vilket stärker forskningsmiljön som helhet. Doktoranderna har vidare tillgång till en rad seminarielikande nätverk och plattformar som Navet och Forskningsveckan. Nätverken utgör även stöd för doktoranderna i deras eget nätverksbyggande.

Nätverket *Navet* är en värdefull arena för doktorander såväl som för seniora forskare. Navet är ett interdisciplinärt forskningscentrum där Konstfack är partner tillsammans med Kungl. Tekniska högskolan, Stockholms konstnärliga högskola och Kungliga musikhögskolan.

Navet har inspirerats av en rad internationella föregångare inom konst, teknik och innovation som Experiments in Art and Technology (E.A.T), the Xerox PARC artist-in-residence program (PAIR), Institut de recherche et coordination acoustique/musique (IRCAM) och the MIT Program in Art, Culture and Technology (ACT).

Syftet är att skapa en plats för nätverkande som möjliggör och härbärger nya forskningsprojekt, med syftet att ge Sverige en ledande position i gränslandet mellan konst, teknik och design. Navet stödjer ett praktiskt och kritiskt förhållningssätt som stimulerar forskning, innovation, kreativitet, och utveckling mot ett hållbart samhälle. Navet har initialt haft sökbara forskningsmedel (*“Small Visionary Projects”*) tillgängliga för forskare och doktorander, med kravet att projekten ska involvera minst två av partnerinstitutionerna. Doktorander och forskare på Konstfack har erhållit medel i sju av hittills tolv beviljade projekt.

### **KONSTFACKS ÅRLIGA FORSKNINGSVECKA**

Som ett led i att stärka forskningsanknytningen i utbildningen, den interna forskningsmiljön och samverkan med forskningsfältet i stort startades 2015 Konstfacks årliga forskningsvecka. Forskningsveckan är ett välbesökt evenemang som vänder sig till studenter på de forskningsförberedande mastersprogrammen (och är tillgängligt för alla skolans studenter), såväl som egna och externa doktorander, forskare, lärare, och en intresserad allmänhet. Under forskningsveckan presenteras pågående och avslutade forskningsprojekt och konstnärliga forskares arbetsmetoder av forskare, utövare och doktorander. Dessutom erbjuds institutionsöverskridande så kallade noder där deltagarna fördjupar sig i olika teman inom konstnärlig forskning – genom föreläsningar, utställningar, workshops, studiebesök och samtal. Konstfacks doktorander spelar en central roll i arbetet med forskningsveckan, både som arrangörer av noder, samtal och workshops, och som presentatörer av egen pågående forskning.

Under senare år har över hundra studenter aktivt deltagit i varje forskningsvecka och runt 40 föreläsare bjudits in varav en fjärdedel från utlandet. Under forskningsveckan presenterar doktorander pågående arbeten för en mer omfattande publik än inom den löpande seminarieverksamheten. En stor del av Konstfacks lärare deltar också i detta årliga arrangemang. Bland deltagarna de senaste åren kan nämnas sociologen Saskia Sassen, socialatropologen Tim Ingold, konstnärerna Khaled Ramadan och Heba Y. Amin, musikern David Toop och designforskaren Onkar Kular.

Forskningsveckan är vid sidan av vårutställningen den viktigaste institutionsövergripande händelsen på Konstfack och är en brygga mellan forskning och utbildning. Händelsen har blivit ett nav och en motor i utvecklingen av forskningen på både vetenskaplig och konstnärlig grund på Konstfack och samtidigt något av en modell för kunskapsspridning mellan forskarutbildning och intern- och externfinansierad forskning.

## CROSSECTIONS

Ett ytterligare nätverksinitiativ som är värt att framhålla är projektet CrossSections där doktorander, lärare och ledning vid Konstfack deltog 2017–2020, och som har en potential till vidareutveckling. CrossSections syfte var att skapa en internationell, kollektiv tvärvetenskaplig forskningsplattform och ett nätverk med fokus på processens funktion i konstnärlig forskning i förhållande till aktuella politiska, ekonomiska och sociala händelser, och att dela och formulera olika kritiska reaktioner och kollektiva strategier inom konsten.

## DEN INFORMELLA AKADEMISKA OCH SOCIALA MILJÖN

Möjligheter för doktorander att mötas, dela och diskutera sin forskning så väl som sina konstnärliga praktiker med varandra, och med forskare, är centralt för forskarutbildningsmiljön. Utöver den formella utbildningsstruktur som skisserats ovan, kan en rad mer informella plattformar och arenor som stödjer forskarutbildningen nämnas.



Delprojekten *Fishwatching* och *Hypnosis* ur doktoranden Erik Sandelins pågående avhandlingsarbete.

Studierektor för forskarutbildning anordnar förutom möten ett årligt internt för doktoranderna, där fokus ligger på att stämma av doktorandgruppens olika behov, och hitta konstruktiva sätt att möta dem. Införandet av ytterligare icke-poänggivande workshops, seminarier och andra forum är ett sätt att möta dessa behov. Vid sidan av den mer formella seminarieserien, skapas här ett mer självorganiserande, experimentellt och informellt sammanhang för diskussion och spridning av forskning mellan doktorander och forskare på Konstfack.

Det finns flera plattformar och processer för att sprida doktorandernas pågående forskning inom Konstfack, och möjliggöra för doktorander och forskare att hitta kollegor med liknande forskningsintressen. Seminariekulturen, som utgörs av det gemensamma seminariet, doktorandernas etappseminarier samt informella seminarier spelar här en nyckelroll, genom att underlätta att sammanföra forskare med gemensamma intressen. Skapandet av det gemensamma projektrummet "Doctoral Project Space" bidrar till att stärka doktorandernas närvaro på Konstfack, och placerar deras praktik i centrum för deras verksamhet. Forskningsveckan är en möjlighet för doktorander att göra korta presentationer av sin forskning enskilt eller i grupp, både internt och externt.

## INSTITUTIONSTJÄNSTGÖRING

I normalfallet erbjuds doktoranderna i enlighet med HF 5 kap. 2§ upp till 20 procents institutionstjänstgöring. Institutionstjänstgöringen bidrar till att stärka kopplingen till den egna institutionsmiljön. Institutionstjänstgöringen bidrar också till doktorandernas meritering och deras framtida förmåga att verka både inom akademien och det omgivande samhället. För att institutionstjänstgöringen ska vara meriterande och utvecklande för den enskilda doktoranden ska den vanligtvis utgöras av undervisning eller

kvalificerat administrativt arbete som till exempel studievägledning, intern- eller extern kommunikation, anordnande av seminarier, konferenser och nätverksbyggande. Tiden kan dock också användas till deltagande i seniora forskares projekt, vilket liksom undervisning kan vara utvecklande för det egna avhandlingsprojektet. I nuläget är Konstfack uppdelat i fyra institutioner: Institutionen för bild- och slöjdpedagogik (IBIS), Institutionen för DIV (Design, Inredningsarkitektur och Visuell kommunikation), Institutionen för konst (K), och Institutionen för konsthantverk (KHV). Även om doktoranderna ingår i ett gemensamt doktorandprogram (kurser, seminarier, nätverk, och så vidare) kommer de också att ingå i den institutionsmiljö där de har sin anställning. Placeringen styrs av den enskilda doktorandens specifika forskningsprofiler och yrkesmässiga bakgrund och tillhörighet.

### **DOKTORANDHANDBOKEN OCH INTRODUKTIONSDAGARNA**

Att påbörja en forskarutbildning – att förstå alla de speciella krav, regelverk och processer som utmärker den – kan vara krävande för den enskilda doktoranden. Därför är det centralt att den nyantagna doktoranden erbjuds en lättfattlig men detaljerad introduktion till doktorandprogrammet såväl som Konstfack som arbetsplats i en vidare mening. Konstfack har i detta syfte tagit fram en doktorandhandbok och ett introduktionsprogram för nya doktorander.

Doktorandhandboken finns tillgänglig både som pdf och online, och redogör för alla praktiska aspekter av doktorandprogrammet, som programstruktur, kursupplägg, administrativa rutiner, kontaktlista för funktioner och roller (handledare, prefekter, studierektor, HR, etc), samt stöd rörande till exempel utlandsvistelser och likande.

Konstfack har vidare tagit fram ett omfattande introduktionsprogram för forskarstuderanden. De två första veckorna ges en introduktion till själva programmet (inklusive programupplägg, scheman, organisatorisk översikt, nyckelfunktioner, doktorandhandbok och checklista). Vidare ges en introduktion till verkstäderna (inklusive inventering av doktorandernas behov av verkstäderna över tid). Doktoranderna får vidare träffa HR-avdelningen, UFA, prefekterna, biblioteket, handledarna (inklusive en introduktion till elektronisk individuell studieplan (eISP), och tips och regelverk rörande externa kurser). Detta följs av individuella möten med återkoppling med studierektor för forskarutbildning, som också har regelbundna möten med nya doktorander var tredje månad under det första året.

Effektiv kommunikation mellan doktoranderna och de institutioner de tillhör är grundläggande för att säkerställa att doktorandernas tid utnyttjas effektivt. En delad kalender med information om kurstillfällen, föreläsningar, stipendier finns för detta. Återkommande möten mellan doktorandgruppen och studierektor för forskarutbildning hålls för informationsutbyte, frågor, och för lyftande av problem.

## PUBLICERING OCH SPRIDNING AV FORSKNINGRESULTAT

Inom konstnärlig forskning innebär publicering och spridning av resultat ett brett spektrum av olika kanaler såsom utställningar, böcker, konserter och framträdanden inför publik. Liksom i sedvanliga akademiska peer review-förfaranden bedöms publikationer och arbeten i relation till den aktuella publiceringskanalens kvalitet. På samma sätt vägs frågan om arbetet varit föremål för kollegial bedömning in. Ett avgörande anställningskriterium för Konstfacks lärare är att vara nationellt eller internationellt framstående inom sina fält, vilket innebär att de också är aktiva och sprider och publicerar sina resultat i offentligheten. Många av Konstfacks forskare publicerar sig även genom traditionella akademiska publikationskanaler främst inom humaniora, kulturteori och kritisk teori men även i populärvetenskapliga publikationer.

Förutom dessa etablerade former av offentliggöranden och publicering ansluter sig Konstfack till ett ungt och växande fält av publikation, delande och spridning som utgår från de speciella förutsättningar som forskning på konstnärlig grund har. Dessa publikationer samlar olika metakommentarer över konstnärliga verk, konsthantverks- och designprodukter och processer. Här ingår även forskningsseminarier och olika former av presentationer såväl som konstnärssamtal. Publicering och spridning av resultat är i sig ett av de viktigaste incitamenten för att bygga och utveckla den konstnärliga forskningen.

Konstfack har i sin utbildnings- och forskningsstrategi (bilaga 1) framhållit vikten av att utveckla delandet av kunskap och resultat som ett av fem prioriterade mål: ”Inom både utbildnings- och forskningsuppdraget vill Konstfack betona vikten av transparens och av att dela konstnärliga och vetenskapliga resultat och utsagor. [...] När det gäller publicering och tillgängliggörande av forskning ska modeller utvecklas som passar de olika former av forskning som bedrivs på Konstfack.” Publicering och spridning av resultat är vidare centralt för ämnenas forskningsanknytning och ämnesutveckling.



Ur doktoranden Petra Liljas projekt Mineral Mattering(s)\_senses-walk: *Mineral Walk towards the sea. Walking with senses*. Fotograf: Benjamin Buch-Andersen.

För att finna de publicerings- och spridningsformer som är lämpliga för den forskning som bedrivs har multimodala former utvecklats där ljud, bild, rörlig bild och text samverkar. Den viktigaste är den så kallade expositionen som vanligen utformas med publiceringsverktyget Research Catalogue som beskrivs nedan. För att finna de publicerings- och spridningsformer som är lämpliga för den forskning som bedrivs har multimodala former utvecklats där ljud, bild, rörlig bild och text samverkar. VIS – Nordic Journal of Artistic Research kommenterar begreppet exposition: ”Eftersom termen ger upphov till så många associationer har det varit ett utmärkt samlingsnamn för de olika presentationsformer genom vilka de skilda insikter och resultat som forskningsprocessen resulterar i kan kommuniceras och varifrån olika konstnärliga avsikter och fokus kan ta avstamp.”

### **RESEARCH CATALOGUE, DIVA, KONSTFACK COLLECTION**

Konstfack är tillsammans med ett antal andra framstående europeiska konstnärliga högskolor Portal Partner i den elektroniska publiceringsplattformen Research Catalogue (RC). Vidare finns det flera tidskrifter med relevans för Konstfacks forskning som publiceras genom Research Catalogue, som till exempel Journal for Artistic Research (JAR), Nordic Journal for Artistic Research (VIS) och Journal of Sonic Studies. Men plattformen har många andra användningsområden. Det är till exempel möjligt att genom Research Catalogue dela pågående forskning med kolleger antingen internt på Konstfack eller bredare.

Sedan 2018 arbetar Konstfack aktivt med implementeringen av Research Catalogue. Forskare med sökbar forskningstid i tjänst har fått publicera expositioner i Research Catalogue för att presentera sina projekt för kollegiet på Konstfack. Alla forskare och doktorander har tillgång till Research Catalogue och uppmuntras till att använda plattformen. Biblioteket bistår med utbildning.

Såsom portalpartner deltar representanter från Konstfack (både forskningsledning och bibliotekspersonal) i det internationella nätverket av forskare och utövare och akademisk ledning som är knutna till RC.

Konstfack har också en egen publikationsverksamhet inom ramen för Konstfack Collection (Konstfack Dissertation Collection och Konstfack Research Collection, Konstfack Artists' Book Collection och Konstfack Education Collection). Även digitala publikationer i till exempel Research Catalogue är möjliga att ge ut inom Konstfack Collection. Arbetet med Konstfack Collection leds av en beslutande publikationskommitté. Publikationskommittén har ett övergripande ansvar för Konstfacks utgivning, och har som syfte att stödja publicering av hög kvalitet utförd av högskolans forskare, lärare och doktorander. Utgivningen stöds administrativt av biblioteket.

## PUBLIKATIONSKOMMITTÉN

Vicerektor för forskning är ordförande för publikationskommittén. Därutöver ingår lärar- och doktorandrepresentanter samt bibliotekschef. Publikationskommittén har ett övergripande ansvar för Konstfacks utgivning och har till syfte att stödja publicering av hög kvalitet. Kommittén har rutiner för ansökan om tryckbidrag, rekommendationer för citering, grafiska riktlinjer för publikationer och inrättar nya skriftserier. Kommittén behandlar och beviljar stöd till utvalda interna projekt som publiceras inom ramen för Konstfack Collection. Utgivningen består av forskningspublikationer, doktorsavhandlingar, Artists' Books, läromedel och böcker som är resultatet av projekt och kurser på högskolan. Publikationskommittén fungerar också som ett forum för diskussioner om publikation och spridning av konstnärliga forskningsresultat, till exempel genom Open Access-publication och delande via nätverket Creative Commons.



Sedan 2012 använder Konstfack databasen DiVA för att registrera forskningspublikationer, konferensbidrag och konstnärlig output. DiVA fungerar både som en databas med metadata, och som ett verktyg för att tillgängliggöra publikationer i fulltext, när förlaget tillåter detta. I DiVA kan fulltextfiler, men även bilder, filmer och ljudfiler, laddas upp för att göra forskningen tillgänglig. Material som registreras i DiVA blir sökbart i DiVAs externa gränssnitt, liksom i den nationella publikationsdatabasen SwePub, och i andra söktjänster såsom Google Scholar. Forskare och doktorander ska enligt Konstfacks publikationspolicy (RÖ§35 2018-10-01) registrera sina publikationer och konstnärliga arbeten i DiVA. Enligt Publikationspolicyn ska resultat av forskning publiceras Open Access, så långt det är möjligt. Biblioteket stödjer forskarna i alla frågor som rör Open Access.



## RESURSER

Konstfack har en stabil och ändamålsenlig infrastruktur för att bedriva forskarutbildning på konstnärlig grund inom ett område. Konstfack har de lokaler, biblioteksresurser, och den digitala infrastruktur som krävs för forskarutbildningen. Lärosätet är dessutom ledande bland konstnärliga högskolor i Europa i fråga om verkstadsresurser, studios och lab.

### LOKALER

Konstfack är lokaliserat på LM Ericssons väg 14 i Hägersten. Fastigheten hyrs av Vasakronan och består av totalt 21 500 kvm. Ljus yta består av ca 20 000 kvm vilka är fördelade på; kontor, projektrum, utställningslokaler samt ett stort antal verkstäder inom metall, trä, textil, glas, skulptur och keramik. Då fastigheten ursprungligen är byggd som en öppen fabrikslokal (LM Ericsson) finns få bärande väggar. Detta bidrar till stor flexibilitet och bra möjligheter att anpassa lokalerna för att skapa en god forskningsmiljö.

Som beskrivits i kapitel 4 *Forskarutbildningsmiljö* är doktorandverksamheten placerad i lokaler i samma fastighet som Konstfacks övriga verksamhet, och samlokaliserad med vicerektor för forskning och studierektor för forskarutbildning.

För att möta det utökade lokalbehov en egen forskarutbildning innebär – som ett komplement till befintliga ytor – har en centralt placerad yta friställts för forskningsverksamheten. Lokalerna är utrustade med fler arbetsplatser samt med ett tillhörande projektrum (*Doctoral Project Space*) där doktoranderna ges möjlighet att arbeta praktiskt och tillsammans i gemensamma projekt.



Seminariegatan används även som utställningsyta.



Seminarierum  
Foto: Åke E:son Lindman



Foto: Åke E:son Lindman



Doktoranderna har även behov av att löpande kunna ställa ut arbeten och resultat från sin forskning. Konstfack har ett flertal bokningsbara utställningslokaler i fastigheten. Doktorandernas behov av utställningslokaler samordnas i den årliga processen för uppdatering av individuella studieplaner. Det finns även möjlighet att med kortare framförhållning boka seminarierum för utställningar. Konstfack har även nära samarbeten med externa aktörer såsom gallerier för detta ändamål.

### VERKSTÄDER, STUDIOS OCH LAB

Konstfacks verkstäder, studios och lab är internationellt kända och är en viktig del av lärosätets profil. I nuläget finns 27 verkstäder, studios och lab fördelade på områden som glas, grafiska metoder, keramik, metall, måleri, plastisk uppbyggnad, textil, trä, tredimensionella digitaltekniker, samt ljus, ljud, video och foto.

Verkstäderna upptar ca 5400 kvm, vilket motsvarar drygt 25 procent av Konstfacks totala lokalyta. Utbudet spänner över såväl mer etablerad som nyare metodpraktik, och styrs av skolans ämnen och deras behov. I nuläget märks en ökad efterfrågan på digitala tekniker parallellt med de befintliga analoga framställningssätten. Verkstäderna möjliggör hantverk i många olika material, där man med experimentella och ibland högteknologiska metoder kan tänja på gränsen för vad som är möjligt att göra.

Organisatoriskt sett är Konstfacks verkstäder, studios och lab specialistfunktioner för materialbaserad undervisning och forskning. Syftet är att stödja lärosätets alla nivåer av utbildning och forskning. Verkstäderna arbetar därför organisatoriskt ihop med kärnverksamheten. Samtliga Konstfacks ämnen har verkstäder knutna till sig. De flesta verkstäderna är ämnesspecifika, men det finns även allmänna verkstäder som alla studenter och doktorander har tillgång till. Både forskning och grundutbildning



Glas- och keramikverkstad



Grafikverkstad



Metallverkstad  
Foto: Konstfack



Snickeri  
Foto: Konstfack



bedrivs också inom verkstäderna. Arbetssätten är utforskande, innovativa och interdisciplinära. Varje verkstad har minst en anställd specialist knuten till sig. Anställningen är på konstnärlig grund. Doktorandernas behov av verkstadsresurser (inklusive verkstadsutbildningar) koordineras i den årliga processen för uppdatering av individuella studieplaner (se kapitel 4 Forskarutbildningsmiljö).

### BIBLIOTEK

Biblioteket är idag integrerat i forskningsprocesserna på Konstfack hela vägen från idéstadiet fram till spridning av färdiga forskningsresultat och uppföljning av publikationer. Biblioteket arbetar proaktivt för att skapa en infrastruktur för det ekosystem som växer fram kring forskningsprocesserna. Kompetensen och kunnandet vid biblioteket bidrar därigenom både till forsknings- och utbildningskvalitet. Biblioteket tillhandahåller litteratur, tidskrifter, film, bildsamlingar och licensierade databaser inom konst, konsthantverk, design, visuell kommunikation och bildpedagogik. Bibliotekets samlingar uppgår till cirka 50 000 enheter, och därutöver har man tillgång till en plattform om 150 000 e-böcker och ca 5 000 elektroniska tidskrifter. Bibliotekets resurser och samlingar byggs upp i ett nära samarbete med institutionerna av ett så kallat användarstyrt förvärv. Detta innebär att doktoranderna har stora möjligheter att genom biblioteket få tillgång till olika typer av litteratur, tidskrifter, film, bilder och andra media för deras individuella avhandlingsprojekt. Bibliotekarier sköter kompletterande omvärldsbvakning av litteratur och databaser för att vi ska vara i framkant, men det är utbildningarnas och forskningens behov som står i centrum.



Grafik- och screentryck-  
verkstad



Konstfacks bibliotek  
Fotograf: Åke E:son  
Lindman

På biblioteket finns även en ämnesöverskridande kompetens när det gäller strategisk informationssökning. Inom ramen för bibliotekets verksamhet finns även en studieverkstad där en skrivhandledare arbetar med stöd för skrivande för studenter. Studieverkstan är även öppen för doktorander för frågor om till exempel skrivstrategier och referenshantering. Biblioteket arrangerar även löpande tillsammans med Utbildnings- och forskningsadministrativa avdelningen (UFA) workshoppar om forskningsstöd och publicering för forskare och doktorander.

### **ARBETSGRUPPEN FÖR HÖGSKOLEPEDAGOGISK UTVECKLING (AHU)**

Biblioteket har sedan hösten 2019 rektors uppdrag att arbeta med högskolepedagogisk utveckling. I arbetsgruppen ingår lärare från institutionerna, IKT-koordinator, skrivhandledare (Studieverkstan) samt handläggare från (UFA). Arbetet leds av bibliotekschefen.

Arbetsgruppens uppdrag är att planera, genomföra och följa upp den högskolepedagogiska utbildningen samt andra kompetensutvecklande aktiviteter för lärare vid högskolan som bidrar till att stärka det kollegiala samtalet om högskolepedagogik inom högskolan. I uppdraget ingår också att stödja lärare, lärarlag och institutioner att använda högskolans lärplattform, e-mötesverktyg och andra digitala verktyg för att främja studentcentrerade läraaktiviteter, att pröva nya undervisnings- och examinationsformer och förenkla administration, och att utveckla former för delande av kunskaper och resultat inom det högskolepedagogiska området. AHU fungerar vidare som högskolans kontakt gentemot nationella och internationella samarbetspartners inom det högskolepedagogiska området, följa utvecklingen och sprida information vidare inom högskolan.

### **IT**

Konstfacks klientmiljö är standardiserad och består av Windows- och Mac-datorer. Därutöver finns ca 40 servrar samt andra system och maskiner. Nätet har cirka 550 klienter som högskolan äger. Utöver det utnyttjar studenter högskolans nät och tjänster med ett stort antal egna klienter. Konstfacks nät är anslutet till det nationella svenska universitetsnätet SUNET och delar av deras tjänster.

Konstfack använder idag ett antal tjänster från SUNET som är viktiga för forskningsutbildningen, exempelvis Canvas (Konstfacks lärplattform) samt Zoom som kan användas som verktyg för gästföreläsningar, webbseminarium och handledning.

Doktoranderna har liksom övriga anställda tillgång till dator, personlig e-postadress, samt de vanligaste programvarorna och multifunktionsskrivare. För IT-relaterat stöd finns en helpdesk som kan stödja doktoranderna med till exempel felsökning och lösning av problem, val av utrustning/programvaror, användarutbildning, stöd vid hantering av AV-utrustning med mera. Konstfack har vidare fem öppna datasalar där doktoranderna har tillträde.

## ARBETSMILJÖ



Studentarbetsplats  
Foto: Åke E:son Lindman

Avseende fysisk arbetsmiljö görs årliga skyddsronder i de lokaler där doktoranderna arbetar. Prefekten – eller den som har delegerats arbetsmiljöansvar – genomför regelbundna avstämningar avseende doktorandernas upplevelser av den fysiska arbetsmiljön. Doktoranderna har liksom övriga anställda tillgång till Konstfacks företagshälsovård. Studierektor för forskarutbildning har en viktig funktion för säkrandet av en god psykosocial arbetsmiljö, främst genom sitt samordningsansvar rörande en rad centrala frågor, såsom handledning, kurser och institutionstjänstgöring.

## VERKSAMHETSSTÖD OCH EFFEKTIVT RESURSUUTNYTTJANDE



Konstfacks restaurang

Som framgår av Konstfacks plan för verksamhetsstöd 2019–2020 (bilaga\_19\_RÖ33\_2019-09-30) ska stödverksamheten präglas av hög kompetens, effektivitet och respekt för kärnverksamheten och av hög kvalitet. Verksamhetsstödet styrs av högskolans roll som statlig myndighet genom att säkerställa rättssäkerhet, insyn och ett effektivt resursutnyttjande. I detta ingår att utveckla och upprätthålla enhetlighet och samordning i det administrativa arbetet. Verksamhetsstödet ska vidare vara ett stöd för planering, beredning, kvalitetskontroll och uppföljning, samt att samordna och förenkla administrationen. Stödverksamheten kan med sin expertis ge lösningsförslag samt ge stöd och kvalificerad service. Verksamhetsstödet utveckling och resultat följs upp och redovisas främst i anslutning till årsredovisningsarbetet, vilket leder till vidare analys och förslag till förbättring och utveckling.



Datasal

## EKONOMI

Konstfack har i 2021 ett forskningsanslag på 21,5 mkr.. Lärosätet finansierar i dagsläget 13 doktorander, medan ytterligare 5 doktorander med annan finansiering är knutna till forskarutbildningsmiljön genom handledning, kursverksamhet och seminarieverksamhet inom ramen för KTD-programmet. Utöver finansiering av forskarutbildning (doktorandlöner, kurs- och seminarieverksamhet, handledarkostnader, övriga driftkostnader) finansierar forskningsanslaget professorernas forskningstid, sökbar forskningstid i tjänst, samt uppdragen som studierektor för forskarutbildning och forskningsledare. Från och med 2022 kommer en sökbar pott för att stärka specifika forskningsmiljöer och stödja forskningsinitiativ att skapas inom ramen för ett utökat forskningsanslag. Stödet kan till exempel avse ansökningar om externa forskningsmedel, publicering, nätverksbyggande och externfinansierade doktorandtjänster.

I budgeten för forskarutbildning 2022–2026 (se bilaga 21\_Budget forskarutbildning 2022–2026) ingår även de 13 doktorander som i nuläget är anställda på Konstfack. Budgeten för forskarutbildningen bygger på full finansiering av både tidigare antagna och planerat antagna doktorander, eftersom Konstfack ser alla doktorander som del av en gemensam forskarutbildningsmiljö.

**BUDGET KOSTNADER  
FORSKARUTBILDNING 2022–2026 (TKR)**

	2022	2023	2024	2025	2026
<b>ANTAL DOKTORANDER</b>	<b>12</b>	<b>14</b>	<b>12</b>	<b>14</b>	<b>12</b>
<b>LÖNER, DOKTORANDER*</b>	<b>9 335</b>	<b>10 891</b>	<b>9 335</b>	<b>10 891</b>	<b>9 335</b>
<b>HANDLEDNING*</b>	<b>1 880</b>	<b>2 194</b>	<b>1 880</b>	<b>2 194</b>	<b>1 880</b>
<b>ÖVRIGA KOSTNADER**</b>	<b>585</b>	<b>763</b>	<b>715</b>	<b>763</b>	<b>715</b>
<b>TOTALT</b>	<b>11 800</b>	<b>13 848</b>	<b>11 930</b>	<b>13 848</b>	<b>11 930</b>

\* INKLUSIVE INDIREKTA KOSTNADER

\*\*DOKTORANDERS DRIFTS- OCH PRODUKTIONSMEDEL, DISPUTATIONSKOSTNADER SAMT KURSKOSTNADER

Budgeten bygger på en nyrekrytering om 4 doktorander vart annat år, och en volym om 12–14 doktorander löpande i miljön. Konstfacks ambition är att låta doktorandmiljön växa i den takt de ekonomiska ramarna medger. Ambitionen är att rekrytera minst två doktorander med extern finansiering under den första femårsperioden.

Konstfack använder en så kallad doktorandstege där doktorandernas löner justeras i takt med att de uppnår olika mål i sina individuella studieplaner. Lönekostnaderna är beräknade i 2020 års löneläge.

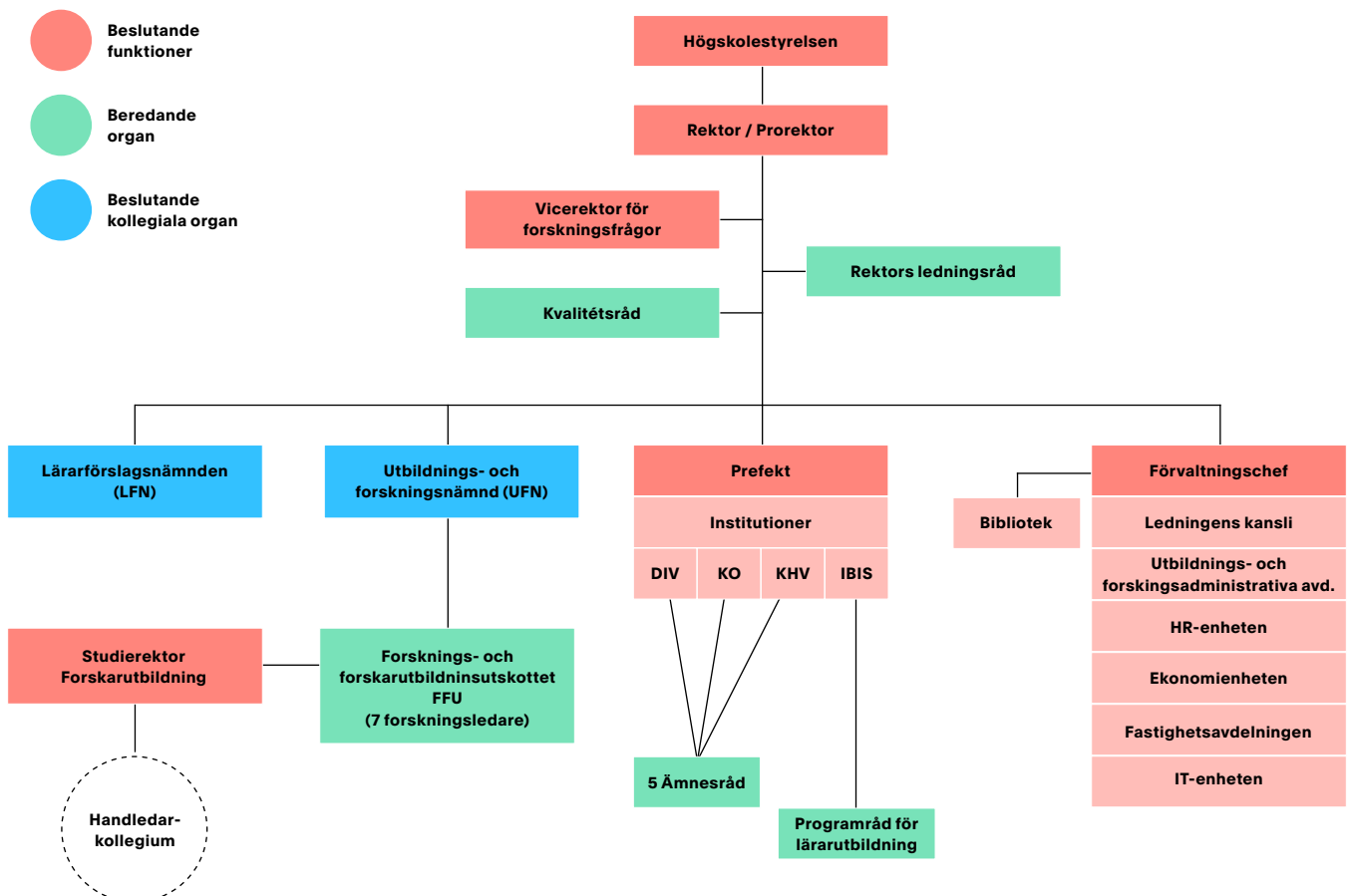
Konstfack avser att varje doktorand ska få totalt 9 procent handledning per år under utbildningstiden. Tiden fördelas sedan mellan huvudhandledare och eventuella bihandledare. Konstfack ger varje doktorand 120 tkr i driftsmedel. Till detta tillkommer kostnader för etapp- och slutseminarier samt disputation.

## STYRNING OCH KVALITETSSÄKRING AV FORSKARUTBILDNINGEN

I kapitel 4 *Forskarutbildningsmiljö* beskrivs mer allmänt hur forskarutbildningsmiljön på Konstfack stödjer doktoranderna i deras utbildning för att säkra forskarutbildningens kvalitet och måluppfyllelse. I kapitel 7 *Säkring av examensmålen* redogörs utförligare med utgångspunkt i styrdokument och arbetsformer för hur forskarutbildningen leder till examensmålen för konstnärlig doktorsexamen i Högskoleförordningen (HF). I detta kapitel redogörs för några av de viktigaste processerna för kvalitetssäkring av forskarutbildningen på Konstfack, samt hur forskarutbildningen kan inlemmas i Konstfacks befintliga kvalitetssystem.

### KONSTFACKS ORGANISATION

I Konstfacks arbetsordning beskrivs roller och ansvar för olika beslutsorgan och verksamheter. Rådande arbetsordning kommer i samband med ansökan om examenstillstånd på forskarnivå att uppdateras för att anpassa verksamheten till en egen forskarutbildning (se vidare Bilaga 15\_Förslag till uppdatering av RÖ§xx20200122\_Rektors\_delegation). Revideringen påverkar dock inte den befintliga organisationsstrukturen; samtliga nya processer kan hanteras inom ramen för befintlig organisation enligt schemat nedan, med tillägget att ett beredande handledarkollegium inrättas under studierektor för forskarutbildning.



Högskolestyrelsen beslutar i viktigare frågor om verksamhetens övergripande inriktning och högskolans organisation. Rektor har det övergripande ansvaret för ledningen av verksamheten. Till sitt stöd har rektor ett ledningsråd bestående av prefekter, prorektor, vicerektor med ansvar för forskningsfrågor, förvaltningschef, bibliotekschef samt studentrepresentanter. Rektors ledningsråd säkerställer att nämnder och kommittéer fungerar. I ledningsrådet diskuteras och bereds också rektorsbeslut och projekt.

Vicerektor för forskning ansvarar för det strategiska arbetet i frågor som rör Konstfacks forskning, leder publikationskommittén och samordnar arbetet med ansökningar av externa forskningsmedel, såväl som arbetet med forskningsstrategier, och forskningspublicering.

### **UTBILDNINGS- OCH FORSKNINGSNÄMNDEN**

*Utbildnings- och forskningsnämnden* (UFN) har det övergripande ansvaret för utbildningens och forskningens kvalitet, planering av utbildning på grundnivå, avancerad nivå och forskarnivå samt ämnesutveckling och organisation av forskning. UFN:s ordförande utses av rektor. Nämnden är kollegialt vald och består av tio ledamöter och fem ersättare. En majoritet av nämndens ledamöter är lärare från institutionerna med konstnärlig och/eller vetenskaplig kompetens (sex) och studentrepresentanter (tre, varav en doktorand).

Ämnesråden och programrådet för lärarutbildning är rådgivande och beredande organ för frågor som rör innehåll och ämnesutveckling i respektive utbildning, samt beslut som påverkar utbildningens och forskningens förutsättningar. Ämnesråden/programrådet består av lärare, studentrepresentanter och företrädare för yrkeslivet.

Prefekten svarar inför rektor för institutionens verksamhet och fattar beslut efter delegation från rektor och från UFN. I råden ingår yrkeslivsrepresentanter och studenter. För de löpande processerna och genomförandet av utbildningen har professorer, lärare, ämnesansvariga, programansvariga, kursansvariga, examinatorer, etc, ansvaret för det dagliga kvalitetsarbetet. Rektor har också tillsatt ett kvalitetsråd som har som övergripande uppgift att stärka Konstfacks kvalitetsarbete och förankra det i verksamheten.

Som beskrivits i kapitel 5 *Resurser* har stödverksamheten till uppgift att ge goda förutsättningar för och stöd till högskolans utbildning och forskning. Förvaltningen svarar för att högskolans roll som statlig myndighet uppfylls genom att rättssäkerhet, insyn och ett effektivt resursnyttjande säkerställs.

### **FORSKNINGSORGANISATIONEN**

En av de viktigaste åtgärderna för att bygga en robust och sammanhållen forskningsmiljö på Konstfack är inrättandet av Forsknings- och forskarutbildningsutskottet (FFU) under UFN. I samband med inrättandet av FFU 2017 utsåg UFN forskningsledare för vart och ett av Konstfacks ämnen.

I FFU ingår förutom forskningsledarna även en doktorandrepresentant, representant för Konstfacks teoriundervisning, studierektor för forskarutbildning och vicerektor för forskning, som också är ordförande. Frågor rörande forskning och forskarutbildning är delegerade från UFN till FFU, såsom beredning av ansökningar till externa forskningsfinansiärer såväl som intern forskningstid i tjänst, utlysning, rekrytering och uppföljning av doktorander, samt strategiska frågor rörande forskning och forskarutbildning.

Forskningsledarna ansvarar för att leda och utveckla forskningen på den egna institutionen, stärka relationen mellan forskning och utbildning, och samordna institutionens arbete med ansökningar av interna och externa forskningsmedel. De är också delaktiga i det strategiska arbetet i frågor som rör Konstfacks forskning, utvecklingen av egen doktorandutbildning på Konstfack, och forskningspublikationer. De har vidare ett samverkansansvar mellan prefekter, studierektor och doktorander.

### **KVALITETSPROCESSER FÖR FORSKARUTBILDNING**

De viktigaste kvalitetssäkrings- och utvecklingsprocesserna för forskarutbildning är beredning och fastställande av kursplaner, inrättande, uppföljning och revidering av individuella studieplaner, samt etapp- och slutseminarier. Konstfacks kvalitetssystem för utbildning på grund- och avancerad nivå (Bilaga 2\_Konstfacks kvalitetssystem för utbildning på grund och avancerad nivå) har vidare en generisk form som gör att det i sina centrala delar även kan anpassas till forskarnivå.

I dagsläget ligger det formella kvalitetsansvaret för Konstfacks doktorander på de lärosäten där doktoranderna är antagna, i nuläget Kungl. Tekniska högskolan och Göteborgs universitet. Konstfack har i samarbete med KTH ett programråd för de doktorander som tillhör KTD-programmet. Motsvarande instans på GU är konstnärliga fakultetens handledarkollegium, där även berörda huvudhandledare på Konstfack ingår. För att förbereda inför ett eget examenstillstånd på forskarnivå inom ett område har Konstfack tagit fram ett förslag till uppdaterad delegationsordning (Bilaga 15\_Förslag till uppdatering av RÖ§xx20200122\_Rektors\_delegation) med processer och ansvarsfördelning på forskarnivå. För att förtydliga dessa har Konstfack även tagit fram ett förslag till regelverk på forskarnivå (Bilaga 16\_Förslag till regler för utbildning på forskarnivå), där hanteringen av de viktigaste processerna beskrivs. Ambitionen har varit att så långt det är möjligt inlemma forskarutbildningen i befintlig organisation, vilket också är möjligt bortsett att ett handledarkollegium bör inrättas.

### **ANSVARSFÖRDELNING**

Handledarens uppgift är att leda doktoranderna genom avhandlingsarbetet med målet att bli självständiga forskare. Handledarrollen präglas därmed av en speciell närhet till doktoranden och dennes projekt. För att skapa en stabil och rättssäker process kring handledarskap finns därför också tydligt framskrivna processer för utseende och byte av handledare i enlighet med



HF, vilket beskrivs nedan. I föreslaget regelverk gäller att minst en av handledarna för varje enskild doktorand ska ha genomgått Konstfacks handledarutbildning, eller motsvarande utbildning på ett annat lärosäte. Handledarutbildningen beskrivs i kapitel 3 *Personal* och fungerar genom sitt upplägg som en kvalitetssäkrande instans: utbildningen syftar till en fördjupad förståelse av handledarrollen i förhållande till forskarutbildningens särskilda förutsättningar med fokus på forskarutbildningens mål, innehåll och form samt lokala, nationella och internationella regelverk, såväl som mer informella aspekter som maktrelationer, likabehandling, handledarstilar och former av forskningsprocesser.

I examinersrollen (HF 6 kap, 18 §) ligger att agera sakligt och opartiskt vid handläggning av betygsärenden, och att inte handlägga ärenden vid jäv. Rollen som examiner, liksom även rollerna som förgranskare, opponent och betygsnämnd ska vara en form av oberoende kvalitetssäkrande instanser, som kräver en annan nivå av distans än handledarrollen. Detta avspeglas också i det föreslagna regelverket, samt i Konstfacks regler om jäv. I examinersrollen samt deltagande i betygsnämnden ingår även myndighetsutövning.

Som framgår av kapitel 5 *Resurser* har prefekten sedvanligt arbetsgivaransvar för doktoranden. Som framgår av förslaget till reviderad arbetsordning är prefekten dock även involverad i en rad centrala kvalitetsprocesser rörande forskarutbildningen, såsom processer för utseende och byte av handledare, och revidering och uppföljning av individuella studieplaner (ISP). Prefekten ansvarar vidare för doktorandernas institutionstjänstgöring, som även den är kvalitetsdrivande för den enskilda doktoranden och dennes meritering och lärande.

### **STUDIEREKTOR FÖR FORSKARUTBILDNING**

Studierektor för forskarutbildning har en mycket viktig samordnande roll i skärningspunkten mellan doktoranders, handledares, prefekters, examiners och opponeters ansvarsområden. I rollen ingår till exempel att ansvara för att samordna antagningsprocessen för nya doktorander, och att samordna arbetet med att upprätta och revidera allmänna och individuella studieplaner. Som framgår i kapitel 4 *Forskarutbildningsmiljö* ansvarar studierektor också för att samordna seminarieverksamheten (etapp- och slutseminarier, gemensamma internat, och så vidare). Studierektor fungerar vidare tillsammans med prefekt som en länk mellan doktoranden och dennes institution, till exempel i arbetet med ISP, i utseende och byte av handledare, och rörande institutionstjänstgöring.

Som nämnts i kapitel 3 *Personal* avser Konstfack att inrätta ett handledarkollegium, där samtliga huvud- och bihandledare ingår. Ett handledarkollegium är viktigt både för kvalitetssäkring, kunskaps spridning, verksamhetsutveckling och kompetensutveckling. Handledarkollegiet är ett beredande och rådgivande organ och leds enligt den föreslagna modellen av studierektor för forskarutbildning, som också beslutar om kollegiets arbetsformer och

mötesfrekvens. Även vicerektor för forskning ska delta i handledarkollegiets möten.

Vicerektor för forskning ges i modellen en mer strategisk och övergripande funktion inom forskarutbildningen. Vicerektor fungerar vidare som beslutande instans i en rad centrala processer där prefekt och studierektor har beredningsansvar, som till exempel fastställande och revidering av ISP, utseende och byte av handledare, och utseende av examinator. UFN har en likande beslutande funktion i en rad frågor där FFU är beredande, som till exempel fastställande av kursplaner och allmän studieplan på forskarnivå.

### **VILLKOR FÖR INRÄTTANDE OCH AVVECKLANDE AV FORSKARUTBILDNING**

I enlighet med förslaget till uppdaterad delegationsordning inrättar respektive avvecklar rektor ämnen på forskarnivå på förslag av UFN. I enlighet med Konstfacks riktlinjer för inrättande av huvudområde och utbildning (Bilaga 14\_Riktlinjer för inrättande, uppföljning och avveckling av huvudområde och utbildning) kommer beredning för inrättande och avveckling följa kvalitetskriterier fastställda av UFN (dess avgränsning, dess koppling till Konstfacks uppdrag, relation till aktuellt forskningsfält, utbildnings- och forskningsstrategi, mission och vision, förhållande till övrig utbildning lokalt, nationellt och internationellt, samt handledarkompetens).

### **PROCESSER**

Några viktiga processer för kvalitetssäkring och utveckling av utbildning på forskarnivå är framtagande och årlig uppföljning av individuella studieplaner, etapp- och slutseminarier, beredning och fastställande av kursplaner samt för allmän studieplan för forskarutbildning.

Som beskrivits ovan har UFN ett övergripande ansvar för utbildningens och forskningens kvalitet på Konstfack. UFN ansvarar vidare för planering av utbildning på grundnivå, avancerad nivå och forskarnivå samt ämnesutveckling och organisation av forskning. UFN ansvarar för uppföljning och utvärdering av utbildningens kvalitet, och i detta ligger att besluta om utbildningsplaner och kursplaner. Beredningsansvaret för kursplaner på forskarnivå är dock såsom många centrala frågor rörande forskarutbildning delegerat till FFU. Det är vidare FFU som enligt den föreslagna arbetsordningen kommer att ansvara för att fastställa allmän studieplan på forskarnivå på delegation från UFN.

### **INDIVIDUELL STUDIEPLAN (ISP)**

Den individuella studieplanen (ISP) är vidare ett centralt styrdokument för den enskilda doktorandens forskarutbildning. Den individuella studieplanen ska enligt den föreslagna arbetsordningen upprättas i anslutning till antagning till utbildning på forskarnivå. Vicerektor för forskning beslutar enligt denna modell om fastställande av varje enskild individuell studieplan. Förändringar utifrån det förslag som upprättats av doktorand och huvudhandledare ska ske efter samråd med dessa.

Konstfacks förslag till elektronisk ISP-mall (eISP) reglerar bland annat formerna för och frekvensen av handledning, dokumentation av doktorandens såväl som Konstfacks åtaganden, och varje doktorands individuella lärandemål, där de individuella lärandemålen ska utgå från de lärandemål som anges i den allmänna studieplanen, som i sin tur styrs av de nationella examensmålen i HF. ISP ska vidare rymma en tids- och finansieringsplan för hela studietiden.

Enligt modellen ska huvudhandledare och doktorand genomföra en uppföljning av den individuella studieplanen minst en gång per år. Studierektor för forskarutbildning ansvarar för att den årliga uppföljningen av den individuella studieplanen är genomförd och dokumenterad. Vicerektor för forskning fastställer uppföljningen och eventuella revideringar.

Studierektor för forskarutbildning ansvarar enligt modellen i samråd med prefekt för att utreda och vidta eventuella åtgärder i de fall doktorand och handledare inte är överens om åtaganden enligt den individuella studieplanen är uppfyllda eller inte.

#### **ETAPP-, OCH SLUTSEMINARIER**

Etappseminarierna är centrala för kvalitetssäkringen av forskarutbildningen, och schemaläggs i normalfallet ihop med det gemensamma seminarieprogrammet.

Etappseminarierna äger rum då doktoranden uppnått 25-, 50- och 80 procent av fordringarna för forskarutbildningen, och följs därefter av ett slutseminarium och till sist disputation. De är vanligtvis öppna för allmänheten.

Etappseminarierna examineras inte, men de är viktiga för att säkerställa kvaliteten i arbetet. Seminarierna ger doktorand och handledare möjlighet att identifiera eventuella problem men även oprövade möjligheter och vägval. Doktoranden ges möjlighet att presentera olika aspekter av arbetet, testa nyckelidéer och ges möjlighet till kritisk diskussion och reflektion.

Att förbereda sig för och genomföra etappseminarierna är ett betydelsefullt moment i forskarutbildningen. Genom att i samråd med handledare reflektera över och följa upp seminarierna drivs arbetet framåt. Som framgår i doktorandhandboken (bilaga 13\_Doctoral handbook – Konstfack, konstnärlig gestaltning) krävs seminarierna enligt nedan:

PERCENTAGE STAGE OF SEMINAR	HPS (CREDITS) ATTAINED	OUTLINE OF THESIS WORK TO BE PRESENTED	PROPOSED FOCUS OF THE PRESENTATION AND DISCUSSION	WHEN IT SHOULD TAKE PLACE
25%	At least 20 HP	<ul style="list-style-type: none"> <li>– The seminar may include the presentation of one or more components/aspects of the thesis work, which have been developed during the first 25%, with some emphasis on method and theoretical focus.</li> <li>– The seminar may include artistic results and/or written components, and should be presented or discussed within the context of the overall research question. Written and/or other forms of material/documentation can be made available in advance of the seminar.</li> </ul>	Discussion of the thesis plan and development of the research question; the presentation and discussion should be strongly focused on future development	10 – 12 months (13 – 18 at 80% level of activity)
50%	Approximately 40 HP	<ul style="list-style-type: none"> <li>– Coherent presentation of work equivalent to half of the doctoral thesis (corresponding to a licentiate thesis). The 50% seminar should include the presentation of both artistic results and knowledge results which, while partial, includes a written element produced in response to the documented artistic work.</li> <li>– The seminar may include the presentation of a series of interconnected works, or one substantial component of the thesis work. It should be clear however that a plan is in place for all parts of the thesis work, and the presented work should be placed within the context of the overall research question and thesis plan. Written and/or other forms of material/documentation should be made available in advance of the seminar.</li> </ul>	Seminar equivalent to a licentiate thesis of a PhD, involving a discussant from outside of the supervisory group. The presentation and discussion should focus on what has been done, just as much as what there is to be done.	22 – 26 months (28 – 32 months at 80% activity rating)
80%	Approximately 50–60 HP	<ul style="list-style-type: none"> <li>– A version or draft of all thesis work – artistic results and knowledge results – should be in place for the 80% seminar.</li> <li>– It should be possible to ascertain that the material presented at the 80% seminar constitutes a coherent body of artistic research in progress, undertaken through the development and application of relevant research methods. With regard to written material, there should be a coherent draft of all chapters/sections/texts. Written and/or other forms of material/documentation should be made available in advance of the seminar.</li> </ul>	Seminar with Discussant; preferably an external academic. The discussion should focus on what has been done and constructively focus on improving the thesis.	36 – 40 months (46 – 50 months at 80% activity rating)
Final seminar		<ul style="list-style-type: none"> <li>– The final seminar should constitute the presentation of an original and fully-documented research project undertaken on artistic grounds, consisting of a coherent body of documented artistic work and a written component produced in response.</li> <li>– All thesis work should be present, and all components should be in an articulate and coherent state. The forms of presentation, publication and dissemination through which the thesis project is articulated should be relevant, meaningful, and pertinent to the project. Written and other forms of material/documentation should be made available in advance of the seminar.</li> </ul>	As above, but with a stronger focus on any shortcomings.	40 – 44 months. (50 – 55 months at 80%).
Thesis defence	At least 60 credits	<ul style="list-style-type: none"> <li>– Completed defense with the opponent and approved by 3–5 people in the examination committee</li> </ul>	Conducted dissertation with opponent and approved by 3–5 persons in the evaluation board.	48 months (60 months at 80% activity.)

## **BYTE AV HANDEDARE**

Studierektor för forskarutbildning är enligt den föreslagna modellen ansvarig för beredning och samordning av frågor som rör utseende och byte av handledare. Vicerektor för forskning utser därmed på förslag av studierektor för forskarutbildning huvudhandledare och biträdande handledare, efter samverkan med berörd prefekt.

Rätten att byta handledare regleras i HF, och processen beskrivs också i förslaget till regler på forskarnivå (Bilaga 16\_Förslag till regler för utbildning på forskarnivå). En doktorand som begär att få byta handledare anmäler enligt den föreslagna modellen detta till studierektor för forskarutbildning. Av reglerna framgår att begäran om byte av handledare ska hanteras skyndsamt. Studierektor för forskarutbildning ansvarar för att inventera tillgången på möjliga handledare inom lärosätet, och ta fram ett förslag. Den individuella studieplanen ska sedan revideras direkt när bytet skett. Revideringen sker tillsammans med den tillträdande handledaren. Vicerektor för forskning beslutar på förslag av studierektor för forskarutbildning om byte av handledare och biträdande handledare, samt fastställer den reviderade individuella studieplanen.

## **RÄTTSSÄKER EXAMINATION**

Grunden för rättssäker examination är transparens, förutsägbarhet och likvärdighet. I den föreslagna modellen finns en tydlig åtskillnad mellan examinatorer och handledares roller och ansvarsområden.

I den föreslagna modellen beslutar vicerektor för forskning om vilka som kan vara kursexaminatorer efter förslag från prefekt. Kursexaminator ska i normalfallet vara professor, men vicerektor för forskning kan ge dispens från detta krav om det finns särskilda skäl. I doktorandens individuella studieplan ska anges vem som varit kursexaminator på respektive kurs som doktoranden examinerats på.

För att tillsäkra en rättssäker examination rymmer det föreslagna regelverket riktlinjer och ramverk för disputation. Beslut om ordförande, betygsnämnd och opponent delegeras till UFN (på förslag av FFU). Vicerektor för forskning fastställer tid och plats för disputation.

Till ordförande vid disputationen utses en lärare med hög konstnärlig kompetens vid Konstfack, i normalfallet inte handledaren. Ordföranden har rätt att närvara vid och delta i betygsnämndens överläggningar men inte att delta i dess beslut.

Till opponent utses en konstnärligt meriterad person. Denne ska i normalfallet ha motsvarande professorskompetens. Opponenten ska i normalfallet inte vara verksam vid Konstfack. Opponenten har rätt att närvara vid och delta i betygsnämndens överläggningar men inte att delta i dess beslut.

För varje enskild disputation utses en betygsnämnd. I normalfallet utses även en suppleant. Betygsnämnden ska bestå av 3 eller 5 konstnärligt eller vetenskapligt meriterade ledamöter. De ska i normalfallet ha professorskompetens. Minst en person i betygsnämnden ska inte vara verksam vid Konstfack.

Om betygsnämnden består av 3 ledamöter kan högst 1 person vara från den institution där doktoranden huvudsakligen varit verksam. Om betygsnämnden består av 5 ledamöter kan högst 2 personer vara från den institution där doktoranden huvudsakligen varit verksam. Handledare har rätt att närvara vid och delta i betygsnämndens överläggningar men inte i dess beslut.

### **KONSTFACKS KVALITETSSYSTEM**

Utöver de löpande kvalitetsprocesser för forskarutbildning som beskrivits ovan kommer forskarutbildningen att integreras i Konstfacks befintliga kvalitetssystem (Bilaga 2 Konstfacks kvalitetssystem för utbildning på grund och avancerad nivå) om lärosätet erhåller examenstillstånd.

Under 2019–2020 har UKÄ granskat Konstfacks kvalitetssäkringsarbete och interna system (reg. nr 411-00073-19). UKÄ bedömde att systemet och det löpande kvalitetsarbetet som tillfredställande i sin helhet (Styrning och organisation, Förutsättningar, Utformning, genomförande och resultat, Jämställdhet, Student- och doktorandperspektiv, Arbetsliv och samverkan). Utvärderingen framhöll bland annat att Konstfacks kvalitetssystem har goda förutsättningar för att fånga upp problem rörande lärosätets organisation och styrning, och att systemet gett värdefulla resultat för fortsatt kvalitetsutveckling av utbildningarna. Vidare framhöll UKÄ att Konstfacks systematiska arbete med att bygga miljöer för konstnärlig forskning och förstärkt forskningsanknytning gett påtagliga resultat i utbildningarna. Man framhöll även det kvalitetsdrivande i lärosätets nära och produktiva samspel med det konstnärliga fältet och det omgivande samhället.

### **INTEGRERINGEN AV FORSKARUTBILDNINGEN**

Konstfacks kvalitetssystem har en generisk form som gör att det i sina huvuddrag kan anpassas och tillämpas på forskarnivå. Som nämnts ovan har UFN ansvar för uppföljning och utvärdering av utbildningarnas kvalitet på Konstfack, och är därmed ansvarigt för kvalitetssystemet. Om en kommande forskarutbildning skulle integreras i systemet skulle studierektor för forskarutbildning ansvara för återrapportering, självvärdering och verksamhetsutveckling gentemot UFN. Handledarkollegiet skulle i en sådan modell utgöra en beredande och stödjande instans till studierektors förfogande.

Konstfacks kvalitetssystem utgår i likhet med det nationella kvalitetsutvärderingssystemet för högre utbildning från ESG (Standarder och riktlinjer för kvalitetssäkring inom det europeiska området för högre utbildning). Kvalitetssystemet bygger utöver det löpande kvalitetsarbetet på tre (1, 3 och 6 åriga) cykliska processer av genomförande, uppföljning, analys och

utveckling. De övergripande kvalitetsaspekter som ligger till grund för systemet är huruvida undervisningen vilar på konstnärlig eller vetenskaplig grund och beprövad erfarenhet, om rätt lärar- och handledarkompetens finns, kvaliteten i lärandemiljö och stöd, samt undervisningens och handledningens utformning och genomförande, arbetslivsperspektiv, studentinflytande och måluppfyllelse. För att bedöma dessa används bland annat indikatorer.

### **INDIKATORER**

Varje år samlas information i form av indikatorer såsom ansökningsstatistik, internationalisering, genomströmning, lärar- och handledarresurser, jämställdhetsperspektiv och forskningsanknytning. Rektor beslutar om vilka indikatorer som ska användas och hur de ska operationaliseras på förslag av UFN. I utformningen av indikatorer för forskarutbildningen bör UFN delegera detta åt FFU. Samtliga framtagna indikatorer för grund- och avancerad nivå är relevanta för forskarnivå, men en utvärdering bör föregås av en kritisk reflektion över deras operationalisering på forskarnivå. Indikatorer som ansökningsstatistik och genomströmning har till exempel givet forskarutbildningens längd och litenhet i fråga om antal studenter en annan karaktär än på grund- och avancerad nivå, men de är fortfarande relevanta. Söktrycket per utlyst doktorandtjänst är en viktig indikator på utbildningens attraktivitet och relevans.

I HF anges förmågan att lösa kvalificerade konstnärliga uppgifter inom givna tidsramar som ett av målen för konstnärlig examen på forskarnivå. Förmågan att slutföra ett avhandlingsprojekt inom den i HF angivna tiden motsvarande fyra års heltidsstudier är kvalitetsindikator som säger något om inte bara resultat och måluppfyllelse, utan även om förutsättningar och processer. På forskarnivå bör givet forskarutbildningens speciella karaktär indikatorn lärar- och handledarresurser lägga ett särskilt fokus på tillgängliga handledarresurser, eftersom dessa är en så pass avgörande förutsättning för hög kvalitet och måluppfyllelse i själva avhandlingsprojektet. Indikatorerna jämställdhetsperspektiv och internationalisering har samma relevans och tillämplighet på forskarnivå som på grund- och avancerad nivå. Forskningsanknytning är vidare en helt grundläggande förutsättning i en forskarutbildning; forskningsanknytningen finns framskriven i de nationella examensmålen för konstnärlig doktorsexamen i HF, och graden av forskningsanknytning bör bedömas direkt mot dessa.

### **UTVÄRDERINGSCYKLER**

Den årliga insamlingen av indikatorer fungerar i sin tur som underlag till de uppföljningar som sker ämnesvis vart tredje år, och en kommande forskarutbildning skulle även integreras i denna utvärderingscykel, med studierektor för forskarutbildning som ansvarig för att ta fram en självvärdering och eventuella andra underlag. Utöver indikatorerna ingår i treårsutvärderingen en självvärdering där utbildningens styrkor och svagheter i förhållande till de centrala kvalitetsaspekterna analyseras. Efter avslutad uppföljning

lämnar UFN synpunkter och rekommendationer för fortsatt utvecklingsarbete. Studierektor för forskarutbildning blir i detta fall ansvarig för att omhänderta UFN:s rekommendationer och genomföra utvecklingen av verksamheten.

Alla utbildningar på Konstfack utvärderas i enlighet med kvalitetssystemet av en bedömagrupp en gång vart sjätte år. Bedömagruppen består av externa kollegiala bedömare, yrkesverksamma, lärare verksamma inom ett annat huvudområde på Konstfack samt studentrepresentanter. Även denna utvärderingsform är tillämpbar på forskarnivå, och baseras på en självvärdering med utgångspunkt i tidigare uppföljningar, nyckeltal för forskarutbildning men utöver detta även på intervjuer och platsbesök. Utifrån granskade underlag samt platsbesök och intervjuer gör bedömagruppen en samlad bedömning över utbildningens kvalitet och lämnar sitt yttrande till UFN. Efter återkoppling till studierektor för forskarutbildning beslutar UFN om eventuella behov av åtgärder med krav på återrapportering. Studierektor för forskarutbildning ansvarar liksom i treårsutvärderingen för att omhänderta UFN:s rekommendationer och genomföra utvecklingen av verksamheten.

För att främja en kultur av kontinuerlig kvalitetsutveckling arbetar Konstfack även med goda exempel och erfarenhetsutbyte, och detta är givetvis även tillämpligt på forskarnivå. Studierektor för forskarutbildning skulle med stöd av handledarkollegiet i en sådan modell för att i samband med uppföljningarna samla in goda exempel på genomförande av forskarutbildning, förslagsvis i form av en årlig heldag i FFU om forskarutbildning.



Petronella Petander, Master/  
Konst, *The Haven*, Mint,  
ABF-huset, 5–16 juni 2020.



## SÄKRING AV EXAMENSMÅLEN

I detta kapitel redogörs utifrån de nationella examensmålen i Högskoleförordningen (HF), för hur undervisning och examinationer i den planerade forskarutbildningen kommer att vara upplagda med utgångspunkt i styrdokumentet Allmän studieplan (ASP) (bilaga 8 Allmän studieplan Konstnärlig gestaltning), och kursplaner för forskarutbildningens obligatoriska kurser (bilaga 10–12).

### FORSKARUTBILDNINGENS STRUKTUR

MOMENT	ÅR 1	ÅR 2	ÅR 3	ÅR 4	ÅR 5
KONSTNÄRLIG GESTALTNING (15HP)					
SKRIVANDE MED PRAKTIK (7,5HP)					
GEMENSAMT SEMINARIUM (7,5HP)					
VALBARA KURSER (30HP)					
DOKUMENTERAT KONSTNÄRLIGT FORSKNINGSPROJEKT (180HP)					

ETAPPSEMINARIER	25%	50%	80%	DIS-PUTA-TION
-----------------	-----	-----	-----	---------------

Såsom den planerade forskarutbildningen är upplagd kommer doktoranderna främst att ägna forskarutbildningen åt sitt eget dokumenterade konstnärliga forskningsprojekt om 180hp. Forskarutbildningen motsvarar 4 års heltidsstudier, men kan sträckas ut med ett femte år om doktoranden har institutionstjänstgöring. Under det första året ges den obligatoriska kursen *Konstnärlig gestaltning* (15hp) som ger en bred introduktion till teori, metod, begrepp och grundläggande frågeställningar inom den konstnärliga forskningen, med fokus på de praktiker som ryms inom bild- och formområdet. Redan på grund- och avancerad nivå tränas studenterna i skrivande med praktik, och på forskarnivå går doktoranderna den obligatoriska kursen *Skrivande med praktik* (7,5hp) i syfte att integrera skrivandet med den konstnärliga gestaltningen i det egna konstnärliga forskningsprojektet. Det gemensamma seminariet (7,5hp) löper som en röd tråd genom hela den planerade forskarutbildningen, och här ingår också de obligatoriska etappseminarierna (25%, 50%, 80%) som en del av säkringen av progressionen. De valbara kurserna ger doktoranderna möjlighet till specialisering och fördjupning. De tas i normalfallet år 2–3, men kan beroende på det enskilda doktorandprojektets utformning tas andra år.

## **ETT DOKUMENTERAT KONSTNÄRLIGT FORSKNINGSPROJEKT**

I ett konstnärligt avhandlingsprojekt är det viktigt att inledningsvis klargöra vad som ska examineras och dokumenteras, alltså vad som ska tillgängliggöras för kritisk granskning och arkivering. Då en mångfald av medier, presentationsformer och relationella strategier kan ingå i ett doktorandprojekt bör det upprättas en plan för former för tillgängliggörande av material och dokumentation. Betygsnämnd och opponent måste också tydligt anvisa hur de ska ta del av materialet och i vilken form, samt vilken status det har i relation till spatiala, platsspecifika och tidsbundna visningsformer (exempelvis installation och performance). För en bedömning av doktorandprojektets konstnärliga kvalitet bör också förhållanden mellan det konstnärliga resultatet och metainslag (exempelvis texter och deras status och funktion) artikuleras. Det dokumenterade (och för Open Access tillgängliga) materialets relation till doktorandprojektet och dess konstnärliga manifestationer måste också klargöras.

Ett dokumenterat konstnärligt forskningsprojekt, som med enklare ord kan kallas en konstnärlig avhandling, förväntas uppfylla ett antal examensmål som finns angivna i Högskoleförordningen (HF, bilaga 2). Det ska, förutom att väsentligt bidra till kunskapsutvecklingen inom ämnet, visa på doktorandens förmåga att identifiera och formulera en konstnärlig forskningsuppgift, och välja lämpliga metoder för att genomföra projektet.

Inom ett konstnärligt forskningsprojekt har metodfrågor en dubbel karaktär: varje enskilt forskningsprojekt måste förhålla sig dels till vissa vedertagna metodfrågor inom forskning på vetenskaplig grund, och dels till gestaltande metoder inom konstnärlig praktik.

## **DE NATIONELLA EXAMENSMÅLEN**

Forskning på vetenskaplig grund leder till vetenskapliga resultat och forskning på konstnärlig grund leder till konstnärliga resultat. Men de nationella examensmålen för konstnärlig doktorsexamen (kunskap och förståelse, färdighet och förmåga, värderingsförmåga och förhållningssätt) pekar samtidigt på ett antal förbindelser mellan det konstnärliga projektet och kunskapsprojektet i ett doktorandprojekt, som ofta är djupt sammanflätade. (Här kan man till exempel jämföra med den litterära essäformen, som både använder sig av gestaltande element och behandlar ämnen diskursivt). Det fjärde examensmålet för forskning på konstnärlig grund talar om ”att visa förmåga till konstnärlig analys och syntes”, vilket explicit pekar på konstnärliga färdigheter. Det femte nationella examensmålet håller inte heller isär den konstnärliga processen och forskningen. Här talas om att ”bedriva forskning och andra kvalificerade konstnärliga uppgifter”. Forskningsbegreppet inom forskning på konstnärlig grund handlar alltså om att med konstnärliga metoder utföra undersökningar: det vill säga ställa kritiska frågor, skapa situationer och genomföra experiment.

I det femte examensmålet talas om att ”visa förmåga att kritiskt, självständigt, kreativt och med forskningsmässig noggrannhet identifiera och formulera konstnärliga frågeställningar”. ”Forskningsmässig noggrannhet” hänvisar till de moment i ett doktorandprojekt som syftar till kontextualisering och processtransparens. I processtransparensen kan mycket av de teoretiska och praktiska övervägandena och metoderna i ett arbete göras tydliga. Här delar kunskapsprojektet vissa metoder och kvaliteter med god vetenskaplig forskning, såsom noggrannhet i källhänvisning och öppenhet.

Doktoranden ska alltså visa *både* intellektuell självständighet, konstnärlig integritet och forskningsmässig redlighet. Det konstnärliga resultatet i en avhandling bär på – och förmedlar – kunskap eller insikt, men har inte alltid kunskapen som mål, däremot konstnärlig relevans. På grund- och avancerad nivå inom de konstnärliga utbildningarna bedöms den konstnärliga kvaliteten. Avseende progression bör därför den konstnärliga kvaliteten och projektets omfattning ytterligare ha vidgats och fördjupats på forskarnivå. I det tredje nationella examensmålet talas det också om att doktoranden ska kunna ”visa skapande förmåga inom sitt konstnärliga område”, vilket betyder kreativitet, fantasi, föreställningsförmåga och gestaltungs-förmåga.



Opponent och betygsnämnd  
examinerar utställningsdelen  
av Anna Holmquists  
avhandlingsprojekt på  
Vandalorum.  
Foto: Anders Bergon

## DE OBLIGATORISKA KURSERNA OCH DERAS FUNKTION

Forskarutbildningens nav utgörs av de obligatoriska kurserna *Konstnärlig gestaltning* (15 hp), *Gemensamt seminarium* (7,5 hp) och *Skrivande med praktik* (7,5 hp). Kursen *Konstnärlig gestaltning* behandlar några av de centrala frågorna för uppfyllandet av de nationella examensmålen för konstnärlig doktorsexamen, främst när det gäller förståelse av forskningsområdet, förtrogenhet med konstnärliga forskningsmetoder och att visa skapande förmåga inom det egna området. I kursens fem delmoment konkretiseras gradvis frågor om konstnärliga metoder, etik och metoder inom forskning.

Från grundläggande frågor om gestaltning och identifiering av praktiska och estetiska metoder, via poetik till frågor om metodologi i ett överlappande fält mellan forskning på konstnärlig och vetenskaplig grund. I den avslutande delen behandlas den konstnärliga forskningens fält.

Varje moment innehåller föreläsningar och text- och verk-seminarier med inbjudna konstnärer, konsthantverkare, designers och teoretiker. Studenterna uppmanas ta sitt eget forskningsprojekt som utgångspunkt för metoddiskussioner varvid verk- och processdiskussioner i samband med presentationer är en central del av seminarieformen – som även kan ske i verkstäder, ateljéer, utställningar eller andra platser utanför skolan.

Kursen löper under det första året av forskarutbildningen och planeras att genomföras vid nio tillfällen om vardera två dagar. Föreläsare och seminarieansvariga uppmanas bjuda in professorer, lärare eller doktorander som befinner sig i slutet på sin utbildning samt nyligen disputerade för dialoger i samband med föreläsningarna och presentationerna. De fem momenten beskrivs nedan (vissa föreläsningar och seminarier i delmoment 3 och 4 genomförs tillsammans med den fristående kursen Mikrohistorier):

#### 1. KONSTNÄRLIG GESTALTNING

Här förs grundläggande diskussioner där studenterna kan närma sig frågorna utifrån sin egen praktik och med doktorandprojektet som ram. Inledningsvis behandlas exempelvis den centrala frågeställningen om konstnärliga uttrycks stipulativa och performativa karaktär i relation till kunskapsformer och kunskapsförmedling. Metoder som kontextförflyttning, subversiva strategier och konceptuella metoder behandlas, samt begrepp som modell, gest, montage, och plasticitet. Rumslig praktik, vilken är central i forskning på konstnärlig grund, behandlas liksom läsarter i fysiska rum (för design, textuell praktik, rörliga bilder, objekt). Frågor kring platserna för skapande, gestaltning och interaktion och reception diskuteras. Kursen uppehåller sig också vid de politiska aspekterna av konstnärlig gestaltning; frågor om kanonisering, de estetiska kategorierna, deras historia och politiska betydelse och relation till exempelvis klass, kön, eurocentrism och kolonialisering/de-kolonialisering. (6 föreläsningar).

#### 2. KUNSKAPSFILOSOFI OCH POETIK

Här behandlas historien om upprättandet av individuella och kollektiva metoder som sätt att tydliggöra konstnärlig gestaltningsmetodologi. Poetik-begreppet och verk-berättelsen, i relation till konceptuella metoder och begrepp såsom partitur/instruktion, används här som hjälp för doktoranden att identifiera och artikulera en metodologisk verktygslåda. Den kunskapsfilosofiska delen har sin tyngdpunkt i en introduktion till fältet praktisk kunskap, vilket framgångsrikt överbryggat spänningar mellan görande och tänkande. Inom praktisk

kunskap betonas berättelsen och ett reflexivt förhållningssätt till handlingar utifrån kunskapsfilosofiska idéer.

(3 föreläsningar)

### 3. FORSKNINGSMETODER OCH ETIK

Historiskt finns många parallella undersökningar inom konst/design och vetenskap, både inom naturvetenskap, samhällsvetenskap och humaniora – även om syftet med dessa undersökningar ofta varit skilda. I detta moment berörs ett antal metoder och upprättas ett möjligt överlappande fält mellan forskning på konstnärlig och vetenskaplig grund. Forskningsmetoder som intervju, samtal, deltagande observation samt historiografisk forskning behandlas liksom forskningsetik/konstnärlig etik. I detta moment uppmanas studenten att upprätta en metodologisk plan och karta för sitt doktorandprojekt.

(3 föreläsningar)

### 4. ARKIVET

Här behandlas arkivforskningsmetoder och arkivens politiska, estetiska och praktiska funktioner. Här erbjuds också en introduktion till gränssnitt, sökvägar, databaser och datainsamling men också publiceringsverktyget/plattformen Research Catalogue. Momentet inkluderar ett besök på Riksarkivet.

(3 föreläsningar+seminarium)

### 5. DEN KONSTNÄRLIGA FORSKNINGENS FÄLT

Den avslutande delen behandlar den konstnärliga forskningens fält som ett yrkesfält och sociologiskt fält. Här upprättas också ett perspektiv på forskning på konstnärlig grund efter doktorandutbildningen. Hur skapas gemensam kunskap inom forskning på konstnärlig grund? Vilka *communities* har uppstått inom detta unga, akademiska fält? Och vilka andra, utom-kademiska *communities* är relevanta när det gäller frågor om delande av kunskap? Vilka former för finansiering och postdoc-verksamhet existerar och hur sker samverkan med forskning och kulturliv och samhälle i stort?

(2 föreläsningar)

Varje delmoment (3 hp) i *Konstnärlig gestaltning* examineras genom en muntlig, skriftlig eller materiell presentation av studenten. Uppgiften är att framställa en metodologisk plan för det egna doktorandprojektet i relation till delmomentets ämne. Planen kan vara textuell, visuell, audiell eller materiell och kan sammanställas och slutligen presenteras inom det publiceringsverktyg eller plattform (Research Catalogue) som introducerats i delmoment 4. *Gemensamt seminarium* (7,5 hp) utgör en central del av den öppna forskningsmiljön då den regelbundet samlar doktorander, forskare, lärare och andra utövare. För doktorander innebär kursen en röd tråd genom utbildningen, en kontinuitet i kontakten med kollegor även i perioder av fördjupning i det egna projektet, och aktivt deltagande förutsätts.

En väsentlig del utgörs av doktorandernas egna presentationer. Varje seminarium leds av en senior forskare eller konstnärlig utövare (företrädesvis en av Konstfacks forskningsledare) i samarbete med en doktorand. Dessa fungerar som värdar och respondenter för den som presenterar materialet. Dessa värdar har också som uppgift att förankra diskussionen och aktivera gruppen. Det gemensamma seminariet är öppet för hela skolan och även i de flesta fall för allmänheten.

Varje doktorand ska ha varit värd/respondent vid åtminstone ett tillfälle och ha genomfört en presentation – framför allt för att tränas presentera och diskutera forskning och forskningsresultat i dialog med forskarsamhället och samhället i övrigt. För godkänt krävs deltagande vid minst tio tillfällen sammantaget inklusive en insats som värd/respondent samt en presentation. Forskarutbildningen betonar också skrivandets vikt i relation till den konstnärliga praktiken, men förmågan tränas redan på kandidat- och mastersnivå där den skrivna essän är ett värdefullt komplement till utställningsdelen och den muntliga examinationen. Bibliotekets skivareverkstad är ett stöd i denna process.

Kursen *Skrivande med praktik* syftar till att synliggöra och arbeta med text som en form för gestaltning som kan fungera reflekterande, kommenterande och undersökande i relevant förhållande till den konstnärliga praktiken. Skrivandet kan också ha en betydelsefull roll i utvecklingen av idéer och som ett stöd i själva forskningsprocessen, likväl som ett aktivt sätt att förhålla sig till teori och texter från olika vetenskapliga fält. För alla dessa möjligheter krävs en förståelse för texters funktioner. Kursen består av fem delmoment, och samtliga utgår från den enkla frågan ”hur gör text vad?”, i form av seminarier, workshops, kollektiva skrivhandledningsgrupper och avslutande responsseminarier där läsning av, och respons på, andras texter – kurslitteratur och texter skrivna av meddoktorander – löper parallellt med skrivande av egen text.

Varje delmoment inleds med kortare föreläsningar som utifrån det aktuella temat och genom exempel synliggör textens verktygslåda, materialitet och skrivande som praktik och hantverk: hur texter skapar mening, och hur olika typer av texter byggs upp avseende struktur och stilmedel. Syftet är att doktoranden genom att läsa, samtala om och respondera på andras texter, parallellt med eget skrivande, ges möjlighet att upptäcka och formge en egen textuell röst som svarar an mot det egna praktikbaserade projektets behov och inriktning.

Varje delmoment i kursen examineras kontinuerligt i form av responsseminarier där doktoranderna förväntas presentera eget skrivande och respondera på andras dito, samt ett avslutande responsseminarium där doktorandernas kontinuerliga (om)skrivande läggs fram i essäform.

## SÄKRING AV EXAMENSMÅLEN

I Konstfacks planerade forskarutbildning uppnås högskoleförordningens (HF, bilaga 2) mål för konstnärlig doktorsexamen genom planeringen och genomförandet av det egna avhandlingsprojektet, genom obligatoriska och valbara kurser inklusive *Gemensamt seminarium*, samt presentation och spridning av den egna forskningen i nationella och internationella forum. I kapitel 4 *Forskarutbildningsmiljö* redogörs för hur kurser, seminarier, konferenser, publiceringsformer och deltagande i seniora forskares projekt fungerar idag, samt hur arbetet kommer att läggas upp i den planerade forskarutbildningen. Former för handledning och handledningstid behandlas i kapitel 3 *Personal*.

Genom forskarutbildningens utformning, genomförande och examination såsom den presenteras i Allmän studieplan (Bilaga 8 Allmän studieplan Konstnärlig gestaltning) samt kursplaner (bilagor 10–12) säkerställs att doktoranderna kommer att uppnå examensordningens mål när examen utfärdas. Måluppfyllelsen i det egna avhandlingsprojektet examineras av betygsnämnden vid disputationen. Doktoranden förbereds på denna examination genom handledning och etappseminarier (Bilaga 8 Allmän studieplan Konstnärlig gestaltning). När delar av examensmålen ingår i kurser examineras dessa i enlighet med gällande kursplaner (bilagor 10–12).

### Examensmål (I–II)

MOMENT	1	2	3	4	5	6	7	8	9	11	12
AVHANDLINGSPROJEKT	X	X	X	X	X	X	X	X	X	X	X
OBL. KURS 1: KONSTNÄRLIG GESTALTNING (15HP)	X	X	X	X	X	X			X	X	X
OBL. KURS 2: GEMENSAMT SEMINARIUM (7,5HP)	X	X	X	X	X		X	X	X	X	X
OB. KURS 3: SKRIVANDE MED PRAKTIK (7,5HP)			X						X		
VALBARA KURSER (30HP)	X						X	X	X		

## KUNSKAP OCH FÖRSTÅELSE

För konstnärlig doktorsexamen ska doktoranden

- I. *visa brett kunnande inom och en systematisk förståelse av forskningsområdet samt djup och aktuell specialistkunskap inom sitt konstnärliga område, och*

Det egna *avhandlingsprojektet* ger doktoranden djup och aktuell specialistkunskap inom det egna konstnärliga området. Kursen *Konstnärlig gestaltning* (15hp) ger vidare doktoranden ett brett kunnande inom, och en systematisk förståelse av, forskningsområdet. Efter genomgången kurs ska doktoranden kunna ”beskriva och reflektera det egna doktorandprojektets form och relevans i förhållande till den konstnärliga forskningens fält”. De *valbara*

*kurserna* (30hp) bidrar också till djup och aktuell specialistkunskap inom doktorandens eget konstnärliga område. Det obligatoriska *Gemensamt seminarium* (7,5hp) bidrar genom mötet med andra doktorander och forskare till ett brett kunnande och till en systematisk förståelse av forskningsområdet i ett vidare perspektiv.

2. *visa förtrogenhet med konstnärliga forskningsmetoder i allmänhet och med det specifika forskningsområdets metoder i synnerhet.*

Genom den obligatoriska kursen *Konstnärlig gestaltning* (15hp) får doktoranden förtrogenhet med konstnärliga forskningsmetoder i allmänhet, såväl som med forskningsområdets specifika metoder. Efter genomgången kurs ska doktoranden ”kunna beskriva och reflektera över val av konstnärliga gestaltungsmetoder inom det egna doktorandprojektet” och ”beskriva och reflektera det egna doktorandprojektets form och relevans i förhållande till den konstnärliga forskningens fält”. Den obligatoriska kursen *Gemensamt seminarium* (7,5hp) bidrar genom mötet med andra doktorander och forskare till att öka kunskapen och förståelsen för konstnärliga forskningsmetoder i allmänhet, medan arbetet med *det egna avhandlingsprojektet* fördjupar doktorandens förtrogenhet med det specifika forskningsområdets särskilda metoder.

## FÄRDIGHET OCH FÖRMÅGA

För konstnärlig doktorsexamen ska doktoranden

3. *visa skapande förmåga inom sitt konstnärliga område,*

Det är främst i *avhandlingsprojektet* och dess konstnärliga kvalitet som doktoranden visar skapande förmåga inom sitt konstnärliga område, det vill säga kreativitet, fantasi, föreställningsförmåga och gestaltungsförmåga. Den skapande förmågan visas också löpande inom ramen för *Gemensamt seminarium* (7,5hp), så väl som i de särskilda etappseminarierna och examineras vid disputationen. Inom den obligatoriska kursen *Skrivande med praktik* (7,5hp) visas den skapande förmågan särskilt i förhållande till den skrivande praktiken som också är en del av projektet, att ”omsätta sin förmåga att förstå hur text verkar i eget skrivande”. Även inom *Konstnärlig gestaltning* (15hp) tas det egna doktorandprojektet som utgångspunkt för gestaltungsfrågor som direkt är kopplade till skapande förmåga.

4. *visa förmåga till konstnärlig analys och syntes samt till självständig kritisk granskning och bedömning av nya och komplexa företeelser, frågeställningar och situationer,*

I *det egna avhandlingsprojektet* visar doktoranden förmågan att göra konstnärliga analyser och synteser, samt att självständigt kritiskt granska och bedöma nya och komplexa företeelser, frågeställningar och situationer. Det betyder att doktoranden kritiskt granskar och bedömer företeelser utifrån



ett konstnärligt perspektiv. Genom deltagande i *Gemensamt seminarium* (7,5hp) utvecklas doktoranden i mötet med andra doktorander och forskare i bedömning av nya och komplexa företeelser, och självständig kritisk granskning. Begreppet ”konstnärlig analys” pekar speciellt ut konstnärliga färdigheter och syftar på konstnärliga metoder, som behandlas i kursen *Konstnärlig gestaltning* (15hp).

5. visa förmåga att kritiskt, självständigt, kreativt och med forskningsmässig noggrannhet identifiera och formulera konstnärliga frågeställningar samt att planera och med adekvata metoder bedriva forskning och andra kvalificerade konstnärliga uppgifter inom givna tidsramar och att granska och värdera sådant arbete,

Inom ramen för det egna *avhandlingsprojektet* utvecklas förmågan att kritiskt, självständigt, kreativt och med forskningsmässig noggrannhet identifiera och formulera konstnärliga frågeställningar. Här utvecklas vidare förmågan att planera och bedriva forskning med adekvata metoder, samt att lösa uppgifterna inom givna tidsramar. Efter kursen *Konstnärlig gestaltning* (15hp) ska doktoranden kunna ”praktiskt, estetiskt och teoretiskt urskilja och värdera lämpliga arkiv och sökvägar för det egna doktorandprojektet”, samt kunna ”avgränsa och välja relevanta gestaltningsmetoder inom det egna doktorandprojektet” och ”hantera och söka i digitala och fysiska arkiv.” Genom deltagande i *Gemensamt seminarium* (7,5hp) tränas doktoranden i mötet med andra forskare och doktorander att granska och värdera andras konstnärliga arbeten.



Doktoranden Jacqueline Hoang Nguyễn utforskar olika medium i den visuella gestaltningen i sin avhandling.  
Foto: Micke Lundström.

- 6 *med ett dokumenterat konstnärligt forskningsprojekt visa sin förmåga att genom egen forskning väsentligt bidra till kunskapsutvecklingen,*

Doktorandens förmåga att genom egen forskning väsentligt bidra till kunskapsutvecklingen visas främst genom arbetet med *det egna avhandlingsprojektet*, och examineras vid disputationen. Förmågan prövas även löpande genom etappseminarierna.

7. *visa förmåga att i såväl nationella som internationella sammanhang muntligt och skriftligt med auktoritet presentera och diskutera forskning och forskningsresultat i dialog med forskarsambället och samhället i övrigt,*

Förmågan att i nationella och internationella sammanhang såväl muntligt som skriftligt presentera sitt arbete utvecklas löpande genom deltagande i *Gemensamt seminarium* (7,5hp), i etappseminarierna, genom deltagande i de nationella och internationella nätverk och konferenser som redogörs för i kapitel 4 *Forskarutbildningsmiljö*. Den valbara kursen *Publication and Dissemination* (7,5hp) utvecklar förmågan att presentera, sprida och diskutera forskning och forskningsresultat i dialog med forskarsamhället såväl som med samhället i stort. En utgångspunkt för detta är arbetet med *det egna avhandlingsprojektet*.

- 8 *visa förmåga att identifiera behov av ytterligare kunskap, och*

Förmågan att identifiera behov av ytterligare kunskap är en grundläggande del av *det egna avhandlingsprojektet*, och tränas löpande i dialog med handledare såväl som i *Gemensamt seminarium* (7,5hp). Den valbara kursdelen av *forskarutbildningen* (30hp) styrs också av den individuella doktorandens identifierade behov av ytterligare kunskaper inom forskarutbildningen. Inom *Konstnärlig gestaltning* (15hp) exponeras studenten för en uppsättning metoder från både konstnärlig och vetenskaplig forskning, vilket stöder studenten i en process av identifikation av ytterligare kunskap.

9. *visa förutsättningar för att såväl inom forskning och utbildning som i andra kvalificerade professionella sammanhang bidra till samhällets utveckling och stödja andras lärande.*

Inom *Gemensamt seminarium* (7,5hp) utvecklar doktoranden i dialog med andra doktorander sin förmåga att stödja andras lärande. I den valbara kursen *Högskolepedagogik för doktorander* (7,5hp) utvecklas doktorandens "kunskaper, färdigheter och förhållningssätt som grund för att arbeta professionellt som lärare inom högskolan inom sitt ämnesområde och för att medverka i högskoleutbildningens utveckling".

Förmågan att stödja andras lärande utvecklas vidare genom institutions-tjänstgöringens undervisning på grund- och avancerad nivå, även om den i sig inte examineras. Eftersom såväl doktorander som handledare och lärare

alla är professionella praktiker verksamma inom sina respektive konstnärliga fält präglas hela forskarutbildningen av det professionella sammanhanget, och examineras genom doktorandens eget avhandlingsarbete vid disputationen. De konstnärliga fält inom vilka doktoranderna är verksamma – konst, design, konsthantverk och visuell kommunikation – är alla samhällsorienterade och bidrar som sådana till samhällsutvecklingen, vilket beskrivs närmare i *kapitel 2 Område*. Efter den obligatoriska kursen *Konstnärlig gestaltning* (15hp) ska doktoranden ”i samtal kunna beskriva och reflektera det egna doktorandprojektets form och relevans i förhållande till den konstnärliga forskningens fält”. Även i den obligatoriska kursen *Skrivande med praktik* (7,5hp) är ett av målen att doktoranden ska kunna ”orientera sig inom det egna forskningsfältets textproduktion, med avseende på relevans för den egna forskningen.”

### VÄRDERINGSFÖRMÅGA OCH FÖRHÅLLNINGSSÄTT

För konstnärlig doktorsexamen ska doktoranden

*10. visa intellektuell självständighet, konstnärlig integritet och forskningsmässig redlighet samt förmåga att göra forskningsetiska bedömningar, och*

Den intellektuella självständigheten, den konstnärliga integriteten och den forskningsmässiga redligheten utvecklas inom ramen för det egna avhandlingsprojektet, och prövas löpande i mötet med andra doktorander och forskare inom ramen för *Gemensamt seminarium* (7,5hp), såväl som vid etappseminarier och disputation. Den forskningsmässiga redligheten utvecklas även inom den obligatoriska kursen *Konstnärlig gestaltning* (15hp) där doktoranden förväntas kunna reflektera över val av konstnärliga gestaltungsmedoder inom det egna doktorandprojektet, såväl som det egna doktorandprojektets form och relevans i förhållande till den konstnärliga forskningens fält. Efter genomgången kurs förväntas doktoranden kunna ”orientera sig inom det egna forskningsfältets metodologi” såväl som att kunna ”urskilja och värdera skiljelinjer och likheter mellan metoder inom konst-, design-, konsthantverkspraktik och visuell kommunikation och metoder inom humaniora, samhällsvetenskap och naturvetenskap”. Inom delmomentet ”Forskningsmetoder och etik” behandlas både konstnärlig etik och forskningsetik: doktoranden arbetar här med att lära sig ”urskilja och artikulera etiska frågeställningar i relation till det egna doktorandprojektet och därmed visa fördjupad insikt om konstens möjligheter och begränsningar och dess roll i samhället.”

*11. visa fördjupad insikt om konstens möjligheter och begränsningar, dess roll i samhället och människors ansvar för hur den används.*

Fördjupade insikter om konstens möjligheter och begränsningar erhåller doktoranden genom arbetet med det egna *avhandlingsprojektet*. Det prövas löpande i mötet med andra doktorander och forskare genom *Gemensamt seminarium* (7,5hp) såväl som genom etappseminarierna, och examineras

genom disputationen. Efter kursen *Konstnärlig gestaltning* (15hp) ska doktoranden kunna "orientera sig inom det egna forskningsfältets metodologi" och "urskilja och värdera skiljelinjer och likheter mellan metoder inom konst-, design-, konsthantverkspraktik och visuell kommunikation och metoder inom humaniora, samhällsvetenskap och naturvetenskap" vilket syftar till att öka medvetenheten om både konstens möjligheter och begränsningar. I det sista delmomentet inom denna kurs behandlas också samverkan med samhället och hur den konstnärlig forskningen bidrar till kunskapsgemenskaper.



Doktoranden Miro Szadic  
projekt *Kulturell Allemansrätt*  
på Hovsjö Fritidsgård 2021.  
Foto Staffan Löwstedt.

## **JÄMSTÄLLDHET**

### **JÄMSTÄLLDHET PÅ KONSTFACK**

Konstfack beaktar kontinuerligt ett jämställdhetsperspektiv i utbildningarnas innehåll och utformning på alla nivåer från grundnivå upp till forskarnivå. Frågor om makt, social rättvisa, normkritik, normkreativitet, mångfald, likabehandling, social hållbarhet – inklusive jämställdhet, är ständigt aktuella. I Konstfacks värdegrund framhålls bland annat att verksamheten präglas av humanism, kritisk och kreativ förmåga samt engagemang för en miljömässig och socialt hållbar utveckling. Värdegrunden beskriver även lärosätets arbetsformer som inkluderande och med utrymme för oliktkäande. Konstfack värdesätter lekfullhet, mod och konstnärlig integritet, och ska präglas av tillit och ömsesidig respekt.

På Konstfack behandlas jämställdhetsperspektivet som en aspekt av likabehandling, mångfald och intersektionalitetsfrågor. Perspektivet integreras i hela utbildningen och behandlas kontinuerligt och systematiskt på olika nivåer som en av flera aspekter av den likabehandling och mångfald som Konstfack eftersträvar. Alla ska ha samma rättigheter, möjligheter och skyldigheter. Detta vidare synsätt integreras i verksamheten och i våra styrdokument. Konstfacks plan för lika villkor (bilaga 20\_2020-04-09, RÖ§II ”Plan för lika villkor 2020–2023”) omfattar inte enbart insatser för att nå regeringens jämställdhetspolitiska mål. I planen samordnas olika utvecklingsområden som omfattar både studenter, lärare och övriga anställda.

### **JÄMSTÄLLDHET I STUDENTREKRYTERING, UTBILDNING OCH HÖGSKOLEGEMENSAMT ARBETE**

Jämställdhetsaspekten är integrerad i Konstfacks interna kvalitetsarbete. Kvalitetssystemet för utbildning och det löpande kvalitetssäkringsarbetet ska ”stödja integrering av de övergripande perspektiven hållbar utveckling, jämställdhet och breddad rekrytering, internationalisering, samverkan och samhällspåverkan.” (bilaga 2\_ Konstfacks kvalitetssystem för utbildning på grund- och avancerad nivå\_RÖ§14 rev. 2019-04-08). Uppföljning sker årligen och information som utgör lämpliga indikatorer för jämställdhetsperspektivet avseende till exempel rekrytering samlas in och analyseras regelbundet i utbildningsuppföljningarna (per program). Förvaltningen sammanställer uppgifter om antal sökande, antagna och registrerade studenter, internationellt utbyte och lärare fördelade över kön.

Konstfacks policy mot diskriminering (inklusive sexuella trakasserier) och kränkande särbehandling har nyligen reviderats (Rektorsbeslut RÖ§46 2018-12-10). Revideringen har bidragit till att öka enhetligheten både i hur vi uttrycker oss och i ärendehanteringerna då policyn omfattar både anställda och studenter.

Ett par funktioner vid förvaltningen har särskilt ansvar för jämställdhetsfrågor: HR-enheten (jämställdhet/lika villkor) och vid Utbildnings- och forsk-

ningsadministrativa avdelningen (likabehandling av studenter/lika villkor). Högskoleövergripande åtgärdsplaner med relevans för jämställdhet tas fram i samarbeten mellan handläggare, övriga anställda och studenter. Uppföljning av nyckeltal och högskoleövergripande verksamhetsmål integreras i ordinarie verksamhetsuppföljning i samband med årsredovisningsarbetet. Individbaserad statistik är i huvudsak uppdelad efter kön och – där det är möjligt – på program och/eller organisatorisk enhet. Inför utbildningsuppföljning tas även data som visar antalet kvinnor respektive män bland lärarna fram, per utbildningsprogram. Analys av resultat i årsredovisning och andra uppföljningar fångas upp dels i stödverksamhetens årliga verksamhetsplanering, dels i institutionernas lokala arbete med utbildnings- och kursutveckling.

Jämställdhetsarbetet blir därmed en fråga för lärarlag och utbildningsorgan på olika nivåer – från ämnesråd till utbildnings- och forskningsnämnd samt kvalitetsråd. Alla utbildningar innehåller moment som beaktar och problematiserar jämställdhetsfrågor, vilket även svarar mot programspecifika mål i utbildningsplaner. Jämställdhet och likabehandling är ett av tre teman i kursen Högskolepedagogisk utbildning som är obligatorisk för alla lärare enligt Konstfacks anställningsordning. Utbildningen utgår från SUHF:s rekommendationer för utbildningens mål. Den planerade kursen för handledare på forskarnivå som beskrivs i kapitel 3 Personal behandlar vidare forskarutbildningens innehåll och utformning ur ett jämställdhetsperspektiv.

### **JÄMSTÄLLDHET VID KOMPETENSFÖRSÖRJNING**

Konstfack uppfyller i nuläget regeringens nationella mål för universitet och högskolor om en jämställd könsfördelning vid rekrytering av professorer. Under åren 2017 och 2019 har elva professorer anställts, varav sex kvinnor och fem män (55/45). Sökbar extra forskningstid i tjänst under 2018 – 2020 om 20 procent i tjänst har beviljats utifrån en jämställd fördelning (55/45) med 12 kvinnor och 10 män. Doktorandgruppen utgörs våren 2020 av 13 kvinnor och 5 män.

Hösten 2019 granskades löneskillnader mellan kvinnor och män av en samverkansgrupp med arbetsgivar- och arbetstagarorganisationerna. I lönekartläggningen ingick även att se över lokala avtal och lönerelaterade överenskommelser. Under den senaste treårsperioden märks en ökande andel kvinnor vilket innebär att det år 2019 fanns en ojämn könsfördelning bland all personal totalt och bland lärare totalt. Den ojämna könsfördelningen är störst i chefsgruppen (69 procent kvinnor och 31 procent män).

Insatser görs för att uppnå jämn könsfördelning (60/40) i alla anställningskategorier. På aggregerad nivå kan Konstfack följa hur nyanställning, undervisningstid, forskningstid, forskningsmedel, lön med mera fördelas på lärare utifrån kön, organisatorisk tillhörighet och anställning. Konstfacks anställningsordning för anställning av lärare, forskare med flera, har förtydligats

gällande vikten av jämn könsfördelning efter påpekanden i UKÅ:s tillsynsrapport. Likaså har Lärarförslagsnämndens instruktioner för rekrytering av sakkunniga tydliggjorts.

Jämställdhetsaspekten beaktas vid utlysning av lediga anställningar. Innehåll och mediala vid platsannonser används medvetet för att attrahera sökande från underrepresenterat kön. Både kvinnor och män kallas till anställningsintervju då det är möjligt. Dokumenterade rekryteringsrutiner finns för att minska risk för diskriminering av sökande.

Information om Konstfacks plan för lika villkor i arbetslivet ingår i introduktionsprogrammet för nyanställda, inklusive doktorander. Information på intranätet uppdateras löpande. HR-enheten ansvarar för att tydliga, dokumenterade rekryteringsprocesser finns för att minimera risk för diskriminering av sökande till lediga anställningar.

### **UTVECKLINGSOMRÅDEN**

Resultat från studentenkäten som genomfördes 2019 visar att studenterna efterfrågar mer kunskap om hur exempelvis kränkande särbehandling, diskriminering och sexuella trakasserier hanteras. Den information som nya studenter ges kring detta vid studiestarten är otillräcklig och därför har högskolans möteskrets för kommunikation – där även institutioner är representerade – fått i uppdrag att förbättra informationen som rör detta område.

Att motverka snedrekrytering är ett fortsatt angeläget utvecklingsområde. En jämförelse av studenternas bakgrund mellan 2008 och 2018 visar att åtgärderna hittills inte har påverkat snedrekrytering annat än marginellt. Från hösten 2019 stärks därför detta arbete med en heltidsanställd kommunikatör. Rektors ledningsråd initierade även våren 2019 en arbetsgrupp Our Spaces/Våra Rum bestående av lärare och studenter från alla utbildningsnivåer, som fick i uppgift att se över rasistiska och ojämlika strukturer på Konstfack, såväl rumsliga som sociala och språkliga och arbeta fram ett processdokument med förslag på åtgärder.

## ARBETSLIV OCH SAMVERKAN

Vetenskapsrådet har framhållit den konstnärliga forskningens samhällsrelevans i en vid mening: för kultursektorn, näringslivet, utbildningsväsendet, vetenskapssamhället och samhället i stort:

Konstnärlig forskning har således mycket hög och växande relevans för (1) konstnärliga verksamheter i samhället; (2) konstnärliga utbildningar; (3) näringsliv och samhälle i vidare bemärkelse; samt (4) för forskarsamhället, där konstnärlig forskning kan bidra till utveckling av tvärvetenskaplig tematik och metodik. Likaså har konstnärlig forskning särskild potential att fördjupa diskussioner om kvalitet, vidgade kunskapsbegrepp, publicerings- och kommunikationsformer. (Forskningens framtid! Ämnesöversikt 2014 Konstnärlig forskning, Vetenskapsrådets rapporter 2015)

Konstfacks utbildnings- och forskningsstrategi fastslår också att utbildning och forskning löpande ska stärkas genom samverkan med andra utbildnings- och forskningsaktörer i Sverige och internationellt, såväl som med det omgivande samhället: kultur- och näringslivet, den ideella sektorn, civilsamhället och myndighetssfären. (bilaga 1\_Utbildnings- och forskningsstrategi 2019–2023).

På Konstfack har övervägande delen av lärarna en del av sin verksamhet inom lärosätet och en i sin ordinarie yrkesutövande praktik, vilket skapar en naturlig och kontinuerlig samverkan med yrkeslivet. Forskningen i och genom den egna praktiken bygger kunskap om kreativa processer, som är av stor vikt för andra kunskapsdiscipliner och för de kreativa näringarna i stort. Projekten möter sin publik och granskas kritiskt inom kulturlivet; som offentlig konst, på kulturinstitutioner som museum och konsthallar, på filmfestivaler, i privata gallerier, i böcker och tidskrifter, i den digitala sfären och i andra publika sammanhang.

Konstfack har utvecklade samarbeten med Index Konsthall, Hallwylska Palatset, och Gustavsbergs Konsthall och samarbetar även med institutioner som Kulturhuset, IASPIS, Moderna Museet, Marabouparken och Vandalorum i Värnamo. Flera pågående forskningsprojekt har utvecklat samarbeten med muséer och kulturinstitutioner både i Sverige och utomlands, till exempel Svenska institutet, Svenskt barnbildaarkiv, Etnografiska museet, Kalmar Konsthall, Malmö Konstmuseum, WHW i Zagreb, Musée National de Kinshasa, Pitt Rivers Museum, University of Oxford, Fitzwilliam Museum in Cambridge och brittiska National Trust. Inom det så kallade KTD-programmet samarbetar doktoranderna med exempelvis Edinburgh University Collection, Tjejhuset och Kulturskolan i Södertälje, Tekniska Museet och Mint/ABF, Stockholm.



Konstfack har samverkan med specifika externa parter exempelvis i projekt där studenter ledda av skolans forskare och lärare utformar nytänkande inredningsdesign och andra utvecklingsprojekt som rör rumslighet och arbetsmiljö. SJ, Bombardier, Better Shelter, Botkyrka Kommun, Telge Fastighetsbolag, Södertälje, Alcro Beckers och är sådana exempel. Forskare, lärare och studenter samverkar med belysningsindustri, glasindustri och textil- och möbelproducenter och leksaksindustri; exempelvis den ekologiska skinnproducenten Tärnsjö, Kosta glasbruk, Philips Lighting, möbeltillverkaren Källemo och Brio. Inom samhällsplanering och vård- och omsorg har Konstfack samverkat i forskningsprojekt med bland andra Ersta sjukhus, Upplands Väsby kommun, Varbergs kommun, Sweden Green Building Council, Vägverket, Banverket och Stockholms stad.

Som framgår av kapitel 2 *Område* och i bilaga 5 *Intern- och externfinansierade forsknings- och utvecklingsprojekt på Konstfack* har aktuell forskning också samarbeten med en rad andra universitet och högskolor som Kungl. Tekniska högskolan, Lunds universitet, Högskolan i Kristianstad, Linköpings universitet, Stockholms universitet, Stockholms Konstnärliga Högskola och Karolinska Institutet, Restaurang- och hotellhögskolan i Grythyttan, Örebro universitet. Här kan också forskningsinstitut som RISE (Research Institutes of Sweden) och ARQ nämnas.



Hanna Turesson, Master /  
Individuell studieplan i Design,  
*Human to Humus*.

I det så kallade Octopus-programmet, en forskningsinriktad kurs för MA-studenter och doktorander, samverkar Konstfack med University of Applied Arts i Wien, Kamel Lazaar Foundation i Tunis, Index i Stockholm, The Centre for The Less Good Idea, Johannesburg; The Palestinian Museum i Birzeit SAHA Association i Istanbul; Publics och Saastamoinen Foundation i Helsingfors.

Alla dessa spridda exempel visar på att lärosätet har en stor roll att spela för att främja kulturella och kreativa näringar som i sin tur skapar sysselsättning i hela Sverige och upprättar ett flöde av idéer och utbyten på nationell och internationell nivå.

### **INKUBATORVERKSAMHET**

Transit Kulturinkubator grundades 2004 på initiativ av Konstfack och The Stockholm School of Entrepreneurship (SSES) som en kulturinkubator för konst, konsthantverk och design. Idag drivs den ideella föreningen Transit Kulturinkubator med ett utvidgat uppdrag att skapa förutsättningar för yrkesverksamma scenkonstnärer, filmare, konstnärer, musiker och formgivare att utveckla konstnärligt, socialt, individuellt och ekonomiskt hållbara verksamheter. Verksamheten bedrivs på Telefonplan i lokaler i anslutning till Konstfack.

Syftet med samarbetet mellan Konstfack och Transit är att tillsammans skapa förutsättningar för yrkesverksamma konstnärliga utövare att få sin utkomst genom sin konstnärliga yrkeskunskap och erfarenhet.

Som beskrivits i kapitel 4 *Forskarutbildningsmiljö* ingår Konstfack sedan 2016 i KTH:s forskningscentrum Navet, en centrumbildning för forskning inom konst, teknik och design, som fungerar som en inkubatorverksamhet för tvärdisciplinära forskningsprojekt med fokus på hållbara samhällen. Navet är en plats för samverkande och nätverkande där nya forskningsprojekt kan initieras.

Policydokumentet ”The Florence Principles” ([https://www.eaae.be/wp-content/uploads/2017/04/eaae\\_the-florence-principles.pdf](https://www.eaae.be/wp-content/uploads/2017/04/eaae_the-florence-principles.pdf)) räknar med 280 institutioner i världen som har olika former av forskarutbildningar på konstnärlig grund – både i samarbete med vetenskapliga utbildningar (exempelvis i Belgien och Schweiz) och på konstnärlig grund (exempelvis i Storbritannien, Australien och Spanien). Konstfacks forskarutbildning kommer att rikta sig till yrkesverksamma konstnärer, formgivare och konsthantverkare och stärka dem i deras professionsutövning. Allt större efterfrågan har uppstått på disputerade praktiker inom dessa fält, både inom forskning och högre utbildning, och näringsliv och omgivande samhälle.

### **PROCESSER FÖR SAMVERKAN**

Samverkan med arbets- och kulturliv är grunden för Konstfacks verksamhet och regleras i den rekryteringsprocess för lärare som tillämpats sedan

1990-talet. Lärarna är i normalfallet yrkesverksamma praktiker med egen parallell verksamhet utanför Konstfack, med egna kontaktytor mot institutioner och näringsliv, nationellt och internationellt. Bedömningsgrunderna vid anställning säkerställer att lärare har tillräcklig erfarenhet och relevanta nätverk. Kopplingen till arbetslivet förstärks också genom att yrkesverksamma gästlärare och gästföreläsare bidrar i utbildningarna.

Stöd för samverkan finns även på Konstfacks utbildning- och forskningsadministrativa avdelning. Denna verksamhet är under uppbyggnad och ska stödja forskare som vill hitta samverkan med externa aktörer.

### UPPFÖLJNING AV SAMVERKAN

Information om utbildningarnas kvalitetssäkring och utveckling rörande användbarhet och förberedelse för arbetslivet samlas in genom Konstfacks kvalitetssystem, som beskrivs i kapitel 6 *Styrning och kvalitetssäkring av forskarutbildningen*. I den treåriga uppföljningen (Utbildningsutvärderingar, ESG.9, Utformning och genomförande), följs arbetslivsperspektivet och utbildningens utformning med hänsyn till samhällets föränderliga behov upp, och denna uppföljning kommer även att omfatta forskarnivå. För att följa upp utbildningarnas relevans i förhållande till arbetsmarknaden och det omgivande samhället bör återkommande alumnenkäter också göras samt uppföljning av externfinansiering (Insamling av information, ESG.7).



Loove Broms konstnärliga forskningsprojekt *Beyond Efficiency* presenterades på utställningen *Human Nature* på Etnografiska museet i Stockholm hösten 2020 – våren 2021.

- BILAGA 1** RÖ§25 bilaga Utbildnings- och forskningsstrategi
- BILAGA 2** Konstfacks kvalitetssystem för utbildning på grund och avancerad nivå
- BILAGA 3** Kompletta publikations och verksförteckningar för möjliga huvudhandledare 2015–2020
- BILAGA 4** Kompletta publikations och verksförteckningar för övriga lärare verksamma på forskarnivå 2015–2020
- BILAGA 5** Intern- och externfinansierade forsknings- och utvecklingsprojekt på Konstfack
- BILAGA 6** Avhandlingar
- BILAGA 7** Konstfack-handledarresurser-forskarnivå
- BILAGA 8** Allmän studieplan Konstnärlig gestaltning inom bild, form, rum
- BILAGA 8b** Lista över obligatoriska och valbara kurser på Konstfack
- BILAGA 9** Konstfack – eISP
- BILAGA 10** Kursplan Konstnärlig gestaltning 15hp
- BILAGA 11** Kursplan Gemensamt seminarium 7.5hp
- BILAGA 12** Kursplan Skrivande med praktik 7.5hp
- BILAGA 13** Doctoral handbook – Konstfack, konstnärlig gestaltning
- BILAGA 14** Riktlinjer för inrättande, uppföljning och avvecklande av huvudområde och utbildning
- BILAGA 15** Förslag till uppdatering av RÖ§xx20200122\_Rektors\_delegation
- BILAGA 16** Förslag till regler för utbildning på forskarnivå\_Konstfack
- BILAGA 17a** Avsiktsförklaring Konstfack – Göteborgs universitet om doktorandsamarbete
- BILAGA 17b** Avtal Konstfack – Göteborgs universitet om doktorandsamarbete
- BILAGA 18a** Avsiktsförklaring Konstfack – Kungl. Tekniska högskolan om doktorandsamarbete
- BILAGA 18b** Avtal Konstfack\_KTH doktorander 2018
- BILAGA 19** RÖ§33 bilaga Plan för verksamhetsstöd vid Konstfack 2019–2020
- BILAGA 20** RÖ§II bilaga Plan för lika villkor 2020–2023
- BILAGA 21** Budget forskarutbildning\_2022–2026
- BILAGA 22** Nätverk och konferenser