

Universitetskanslersämbetets granskning av lärosätenas kvalitetssäkringsarbete

Granskning av lärosätenas kvalitetssäkringsarbete - självvärdering

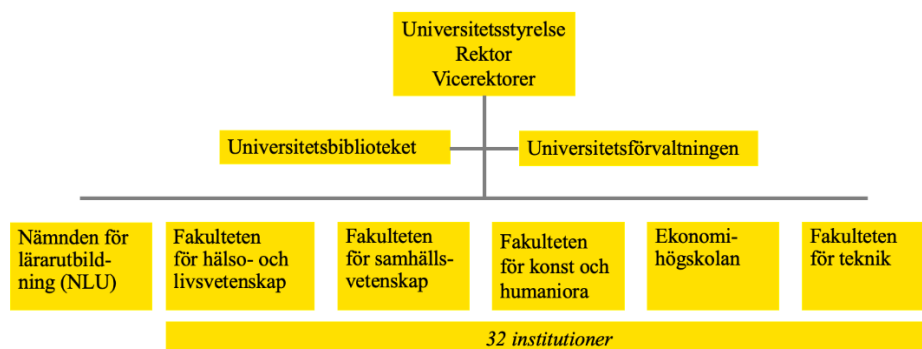
Lärosäte: Linnéuniversitetet

Reg. Nr: A-2021-06-5197, Dnr: LNU 2022/328

Del 1: Översikt över Linnéuniversitetets kvalitetssystem

Organisation

Linnéuniversitetet (Lnu) bildades 2010 genom en fusion av Högskolan i Kalmar och Växjö universitet. Universitetet består av fem ortsövergripande fakulteter med ett olika antal institutioner (se Figur 1). Varje fakultet har en fakultetsstyrelse och ett fakultetskansli och leds av dekan. Nämnden för lärarutbildning (NLU) är en beställarnämnd med ansvar för organisation, övergripande kvalitet och forskningsbas för lärarutbildningarna. Utbildningen genomförs av institutioner på fyra av fakulteterna.



Figur 1: Översikt över Linnéuniversitetets [organisation](#).

Linnéuniversitetet bedriver undervisning i Kalmar och i Växjö samt vid lärcentra i Blekinge, Kalmar och Kronobergs län och via distans. Sammantaget studerar ca 46 000 studenter vid Lnu, varav ca 300 deltar i utbildning på forskarnivå (F-nivå). I uppdragsutbildning deltar knappt 2 700 studerande, där polisutbildningen står för 2/3 av intäkterna. Lnu har ca 2 200 anställda, ca 60 % har placeringsort Växjö och 40 % Kalmar. Av ca 1 150 medarbetare med läraranställning är andelen vetenskapligt eller konstnärligt kompetenta ca 70 %.

Utgångspunkter för det systematiska kvalitetsarbetet

Linnéuniversitetets systematiska arbete med utbildningskvalitet ska säkerställa hög kvalitet på samtliga utbildningsnivåer och bidra till kvalitets- och verksamhetsutveckling.

Utgångspunkten är universitetets [Vision 2030](#), *Vi sätter kunskap i rörelse för en hållbar samhällsutveckling*. Visionen konkretiseras i fem övergripande mål, [Målsättningar 2025](#). Ett av dessa mål fokuserar särskilt på utbildning:

Linnéuniversitetet ger studenterna de bästa förutsättningarna för att, oberoende av utgångsläge, göra en framgångsrik utvecklingsresa som gör dem rustade att bidra till att möta samhällsutmaningar.

Måluppnåelsen definieras av ett antal [framgångsfaktorer](#) som visar vägen till målet. För dessa finns korrelerande [Kvalitetskriterier](#) (se nedan), vilka följs upp i kvalitetssystemet för utbildningskvalitet. Systemet tar sin utgångspunkt i Högskolelag (HL), Högskoleförordning (HF), European Standards and Guidelines for Higher Education (ESG) och UKÄ:s kriterier, och vägleder Lnu:s systematiska kvalitetsarbete genom [Kvalitetspolicy](#), [Ramverk för utbildningskvalitet](#), kvalitetskriterier och övriga styrdokument (Tabell 1). För Ekonomihögskolan (FEH) bidrar ramverket även till ackreditering enligt Association to Advance Collegiate Schools of Business ([AACSB](#)).

Tabell 1: Översikt över ansvarsfördelning, styrdokument och aktiviteter för kvalitetsarbetet vid Lnu.

Ansvarsnivå		Beslut/dokument	Aktivitet/komponent
Lnu-övergripande	All verksamhet - US* - Rektor	Vision & mål Arbetsordning Delegationsordningar Verksamhetsplan Kvalitetspolicy	Uppdrag Kvalitetskultur: - Delaktighet - Kommunikation - Utveckling - Systematik Kvalitetssäkringsprocess, "Kvalitetshjulet"
	Utbildning GAF-nivå - Rådet för utbildning och lärande	Styrdokument Ramverk Kvalitetskriterier	Kvalitetsområden: I. Ansvarstagande – deltagande II. Öppen kommunikation III. Förbättringar – internt lärande IV. Kvalitetssäkring – verksamhetsutveckling
Utbildningsnära	Fakulteter, NLU - Fakultetsstyrelse - Dekan	Styrdokument Funktionsbeskrivningar Process-/rutinbeskrivningar Vägledning	Dialoger – "ikuggning" Kollegiala forum Utbildningsvärderingar Arbete för stöd och utveckling
	Institutioner - Prefekt		

* Förkortningar, se s. 7.

Ansvarsfördelning

Ansvar för utbildningskvalitet är fördelat mellan universitetsnivå, med ansvar för universitetsövergripande principer och rutiner, och utbildningsnära nivå med ansvar på respektive fakultet/NLU (se Figur 1). Även verksamhetsstödet kvalitetsansvar följer denna indelning. Kvalitetsansvaret regleras i universitetets [Arbetsordning](#) samt rektors, dekaners och universitetsdirektörens delegationsordningar. Rektor beslutar om övergripande styrdokument för utbildning, till exempel lokala regler och Ramverk för utbildningskvalitet.

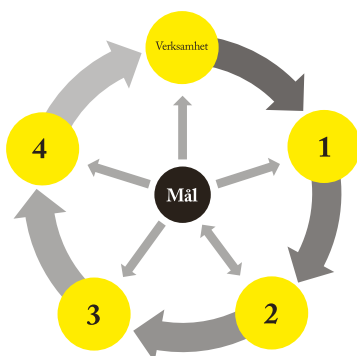
På rektors uppdrag samordnar och bereder [Rådet för utbildning och lärande](#) (RUL) respektive [Forskningsrådet](#), strategiska och kvalitetsrelaterade frågor på övergripande nivå. Råden leds av prorektor eller vicerektor och har representanter för fakulteter/NLU och studerande. RUL samordnar och utvecklar universitetets arbete med utbildningskvalitet för samtliga tre utbildningsnivåer, till exempel genom fakultetsöverskridande överenskommelser.

Fakulteter ansvarar för att Lnu-övergripande styrdokument efterlevs i det utbildningsnära kvalitetsarbetet, dvs inom fakultet och underliggande institutioner, och har autonomi att fatta kompletterande beslut för den egna verksamheten. Vad som är reglerat på fakultetsnivå och vad prefekt kan besluta om skiljer sig mellan fakulteter och framgår av dekanens delegationsordning.

Principer – Kvalitetspolicy och Ramverk för utbildningskvalitet

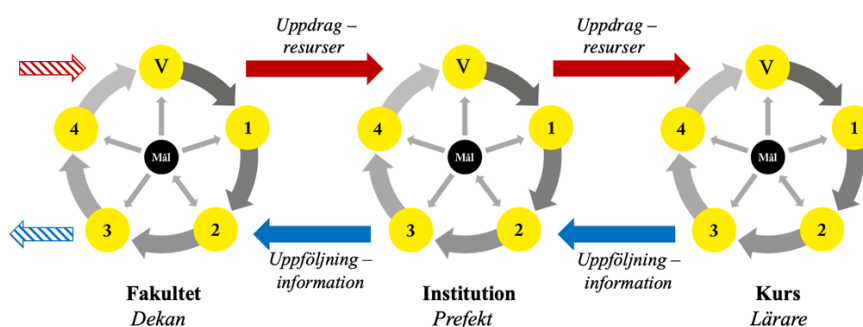
Linnéuniversitetet är ett ungt universitet, där processer och arbetssätt är under ständig utveckling. Vid fusionen togs Kvalitetspolicyn fram och den reviderades [2020](#). Sedan starten har ”Kvalitetshjulet” använts för att beskriva stegen i kvalitetssäkringsprocessen (se Figur 2). Den syftar till kontroll och utveckling av kvalitet genom att identifiera, vidareutveckla och sprida goda exempel. I processen utvärderas verksamheten i förhållande till mål och kriterier. Utvecklingsbehov och goda exempel identifieras, åtgärder föreslås och genomförs samt följs upp för att säkerställa önskad effekt. ”Kvalitetshjulet” är ett stöd för att nå systematik i kvalitetsarbetet, från kurs- och programnivå till forskarutbildning, och där navet utgörs av Lnu:s kvalitetskriterier.

I policyn framhålls att kvalitetsarbetet ska vara både utvecklingsinriktat och kontrollerande. I det av RUL framtagna [Ramverket](#) framgår att arbetet på den utbildningsnära nivån främst ska stödja kvalitets- och verksamhetsutveckling, medan det Lnu-övergripande arbetet även ska vara kontrollerande. Ansvarsfördelning mellan nivåerna ska bidra till ett sammanhängande arbetssätt där kvalitetssäkringsprocessens samtliga steg ska hanteras så nära berörd utbildning som möjligt.



Figur 2. Lnu:s kvalitetssäkringsprocess, "Kvalitetshjulet". Verksamheten bedrivs i förhållande till mål, Kvalitetskriterier för utbildning, och är utgångspunkt för: 1. Utvärdering, 2. Analys, 3. Åtgärder och 4. Uppföljning av åtgärder.

Policyn anger att kvalitetskulturen ska präglas av *delaktighet, kommunikation, utveckling* och *systematik*. I ramverket omsätts detta till samtliga berörda av utbildningsprocessen, såväl anställda som studerande, som har sin del av kvalitetsansvaret och ska bidra genom att uppmärksamma behov av och möjligheter till utveckling. Ansvar innebär att genomföra de åtgärder man kan eller informera den part som närmast har möjlighet. Utveckling görs möjlig genom uppdrag och resurser för åtgärder och vid behov med koppling till verksamhetsprocessen. Denna kommunikations- och stödprocess är en "ikuggning" mellan nivåer eller funktioner, där information om behov delges en annan part med möjlighet att bistå med resurser och där ansvaret för genomförande och ekonomisering fördelas på involverade parter (se Figur 3). Modellen innebär exempelvis att brister identifierade på en kurs, som inte lärarna själva kan avhjälpa, kommuniceras vidare till prefekt och därefter till dekan om inte prefekten kan bistå.



Figur 3. Kopplingen mellan kommunikation och utveckling, "ikuggning", som del av kvalitetsarbetet. Exempel mellan kurs/lärare – institution/prefekt – fakultet/dekan. V = verksamhet. Se även Figur 1.

Linnéuniversitetets [kvalitetskriterier](#) är grunden för värdering, åtgärder och uppföljning. Kriterierna korresponderar med UKÄ:s bedömningsgrunder och är kopplade till Lnu:s lokala regler, vilka länkar ansvarsfördelning och interna processer till HF/HL. Kriterierna är

i huvudsak identiska för samtliga utbildningsnivåer, och delkriterier preciserar vad som krävs för att kriterierna ska vara uppfyllda.

Andra centrala styrdokument är policyer, planer och processbeskrivningar, där organisation, processer och ansvarsfördelning för det systematiska kvalitetsarbetet beskrivs. Baserat på dokumenten beslutar fakulteter/NLU om ansvarsfördelning och organisation av det utbildningsnära kvalitetsarbetet.

Utveckling av kvalitetsarbetet

Kurs- och programvärderingar med uppföljning i lärarlag och programråd har sedan 2013 kompletterats med centralt distribuerade [enkäter](#); Linnébarometern för programstudenter, Doktorandbarometern för aktiva forskarstuderande och Alumnenkät för studenter 3–5 år efter examen. Enkäterna genomförs med 3-årsintervall, en per år. Kursvärderingsprocessen har efter kritik från internrevision 2014 först ”centraliserats” med Lnu-gemensam frågemall och obligatoriskt enkätverktyg med automatiserat utskick, för att efter en pilot anpassas till en utbildningsnära utformning för att bättre stödja lärares utvecklingsarbete.

Lnu:s tidigare kvalitetsråd ersattes 2018 med RUL och dess beredande [Kvalitetsutskott](#) för grund- och avancerad nivå (GA-nivå) och [Forskarutbildningsutskott](#) (FUU). Stödjande aktiviteter inom fyra kvalitetsområden har utvecklats, bland annat genom terminsvisa utbildningsdialoger med ledningar för fakulteter och NLU. Utskotten bedriver uppföljnings- och utvecklingsarbete. Kvalitetsutskottet planerar att på GA-nivå införa årliga skattningar i lärarkollegier utifrån checklistor relaterade till utbildningsnära kvalitetskriterier, och för Lnu-gemensam uppföljning av jämställdhet och studentinflytande. FUU har utvecklat en [modell](#) för kvalitetssäkring av forskarutbildningen som beslutades av rektor 2021 och testas i en pilotomgång 2022–23. I modellen introduceras två nya delar: interna och externa utbildningsutvärderingar och årliga kvalitetsavstämningar mot checklista i handledarkollegier eller motsvarande.

I samband med att UKÄ beslutade om ett nytt system för kvalitetssäkring 2015, initierade rektorerna vid Karlstads universitet, Mittuniversitetet och Lnu det s k Treklöversamarbetet för extern granskning av utbildningskvalitet (se nedan). Vid Lnu fick en arbetsgrupp 2017 i uppdrag att utveckla och knyta samman det Lnu-interna kvalitetsarbetet med [Utvärderingssystem Treklövern](#) och UKÄ:s nya system. En sammanställning över kvalitetsuppföljningar för GA- respektive forskarnivå presenteras i Tabell 2.

Kvalitetssäkring och utveckling av utbildningar

På Lnu-övergripande nivå stöds kvalitetssäkringsprocessen av styrdokument och centrala processer, där studerandeenkäter ingår. Analys och åtgärder för Doktorandbarometern delas mellan Lnu-övergripande nivå och utbildningsnära nivå, medan det för Linnébarometern och Alumnenkäten främst är en uppgift i det utbildningsnära kvalitetsarbetet. Att kvalitetsarbetet fungerar tillfredsställande bedöms genom externa granskningar.

Tabell 2: Kvalitetsuppföljningar på grund- och avancerad nivå respektive forskarutbildningsnivå.

Grund- och avancerad nivå	Forskarutbildningsnivå
<i>Löpande kvalitetsuppföljning</i>	
<ul style="list-style-type: none"> - Kursvärderingar - Programvärderingar - Årlig kvalitetsavstämning mot checklista* 	<ul style="list-style-type: none"> - Kursvärderingar - Uppföljning individuell studieplan, (ISP) - Årlig kvalitetsavstämning mot checklista*
<i>Uppföljning 3 år</i>	
<ul style="list-style-type: none"> - Linnébarometer, Alumnenkät 	<ul style="list-style-type: none"> - Doktorandbarometer
<i>Utvärdering 6 år</i>	
<ul style="list-style-type: none"> - Treklöversamarbetet, extern granskning av huvudområden - Samrådsgranskning, intern* 	<ul style="list-style-type: none"> - Extern utvärdering av forskarutbildningsämnen* - Intern utvärdering av dokument och processer*

* Process under utveckling

Vid [utbildningsdialoger](#) mellan RUL:s ledning och fakulteter/NLU följs det utbildningsnära kvalitetsarbetet upp, till exempel resultat av enkäter och externa granskningar. Så kallade *måste*-rekommendationer från externa bedömare följs upp som *prioriterade uppföljningsområden* av RUL. Utbildningsdialogerna kan även ge underlag för Lnu-övergripande utvecklingsinsatser i [prioriterade utvecklingsområden](#) som koordineras av RUL. Goda exempel som lyfts fram sprids via RUL, bland annat vid en årlig [kvalitetskonferens](#). Specifika insatser på utbildningsnära nivå stöds genom ”ikuggning” (se Figur 3). Genom RUL:s verksamhetsplan sker ”ikuggning” av kvalitetsfrågor till Lnu:s övergripande planering och styrning.

På GA-nivå ansvarar fakulteter och NLU för den löpande uppföljningen genom kursvärderingar och, på programnivå, programutvärderingar samt analys av och åtgärder utifrån Linnébarometer och Alumnenkät. För vissa program genomförs även årliga programvärderingar.

På F-nivå ansvarar fakulteterna för kursvärderingar och individuella studieplaner (ISP) i det löpande kvalitetsarbetet, och för analys och åtgärder till följd av resultat från Doktorandbarometern. Från 2022 ansvarar fakulteterna för att genomföra utbildningsutvärderingar och årliga kvalitetsavstämningar.

Utvärderingssystem Treklövern

Efter lärosätetsgemensam utredning 2015 och en pilotomgång 2016–17 genomförs externa granskningar av alla utbildningar på GA-nivå med två omgångar per år utifrån kluster av examina inom huvudområden. Sju bedömningsgrunder granskas och bedömnarna lämnar respons i form av *kan-*, *bör-* och *måste*-rekommendationer samt lyfter fram goda exempel. Den första cykeln om sex år slutförs 2022. Det pågår en process för revidering av modellen, utifrån en utvärdering 2019. Fokus är huvudområdesspecifika bedömningsgrunder och

förtydligade arbetsformer och instruktioner. Initiativ har även tagits för att gemensamt utvärdera forskarutbildningen. Ett förslag togs fram 2019 och omarbetades efter en remissrunda, men 2020 beslutade lärosätena att forskarnivå inte skulle ingå i granskningsarbetet. Linnéuniversitetet har istället utvecklat ett eget kvalitetssystem för utbildning på forskarnivå.

Förkortningar

AACSB	Association to Advance Collegiate Schools of Business
ASP	Allmän studieplan
ESG	European Standards and Guidelines for Higher Education
F-nivå	Forskarnivå
FEH	Ekonomihögskolan
FHL	Fakulteten för hälso- och livsvetenskap
FKH	Fakulteten för konst och humaniora
FSV	Fakulteten för samhällsvetenskap
FTK	Fakulteten för teknik
FUU	Forskarutbildningsutskott
GA-nivå	Grund- och avancerad nivå
HF	Högskoleförordningen
HL	Högskolelagen
ISP	Individuell studieplan
Lnu	Linnéuniversitetet
NLU	Nämnden för lärarutbildning
RUL	Rådet för utbildning och lärande
UB	Universitetsbiblioteket
US	Universitetsstyrelsen

Del 2 i självvärderingen:

Bedömningsområde: Styrning och organisation

Bedömningsområdet Styrning och organisation innehåller följande bedömningsgrunder:

- 1.1 Lärosätets kvalitetssystem är uppbyggt för att säkerställa kvaliteten i utbildningarna och det relaterar till övergripande mål och strategier som lärosätet fastställt för sin utbildningsverksamhet.
- 1.2 Lärosätets har en kvalitetssäkringspolicy, eller motsvarande, som är offentlig och en del av den strategiska styrningen.
- 1.3 Lärosätet har en ändamålsenlig och tydligt definierad ansvarsfördelning för kvalitetsarbetet

- 1.4 Lärosätet har systematiska processer som uppmuntrar till delaktighet, engagemang och ansvar hos lärare, övrig personal samt studenter och doktorander.
- 1.5 Lärosätet säkerställer att de resultat och slutsatser som genereras av kvalitetssystemet systematiskt tas tillvara i den strategiska styrningen, kvalitetsarbetet och i utvecklingen av kvalitetssystemet.
- 1.6 Lärosätet säkerställer att den information som genereras av kvalitetssystemet publiceras och kommuniceras på ett ändamålsenligt sätt med relevanta intressenter och får en spridning inom organisationen.

Lärosätets kvalitetssystem är uppbyggt med strukturer, rutiner och processer för att säkra hög kvalitet i utbildningarna. Kvalitetssystemet för utbildning relaterar till lärosätets övergripande mål och strategier.

Kvalitetssystemet inbegriper all utbildning på samtliga nivåer inom lärosätet och det finns en tydlig ansvarsfördelning. Regelverk, policyer och rutiner är väl dokumenterade och lättillgängliga för medarbetare, studenter, doktorander och avnämare. Kvalitetssystemet är utformat så att det främjar delaktighet, engagemang och ansvar hos såväl lärare och övrig personal som studenter och doktorander.

Kvalitetssystemet är effektivt, välfungerande och används konsekvent inom hela verksamheten. Lärosätet har en välfungerande förbättringscykel, vilket innebär att lärosätet på central nivå arbetar systematiskt med att följa upp, utvärdera och utveckla kvalitetssystemet och kvalitetsarbetet. Den information som tas fram inom kvalitetssystemet ger underlag till den strategiska styrningen av lärosätets utbildningsverksamhet. Med hjälp av kvalitetssystemet identifierar lärosätet utvecklingsbehov och utvecklar utbildningsverksamheten. Lärosätet har systematiska processer och rutiner för att säkerställa att informationen publiceras och kommuniceras till relevanta intressenter, såväl interna som externa, och att den får en god spridning inom organisationen.

Lärosätets redogörelse:

Introduktion till Lnu i förhållande till kvalitetsområde 1

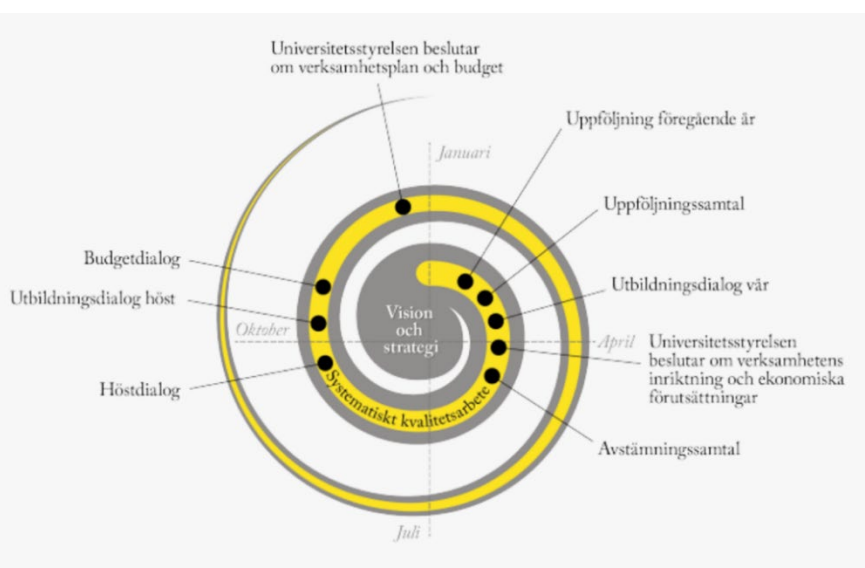
Övergripande ledning och styrning

Under universitetsstyrelsen (US) utgör rektor, prorektor och universitetsdirektör [Linnéuniversitetets ledning](#), och bildar tillsammans med vicerektorer, dekaner och studeranderepresentanter universitetets ledningsgrupp. Gruppen möts varje vecka och avhandlar strategiska och aktuella frågor. Prorektor har ett uttalat ansvar för utbildningarnas kvalitet, bland annat genom ordförandeskapet i RUL. Vicerektorer arbetar på rektors uppdrag med utbildning, forskning, hållbarhet, kunskapsmiljöer, kommunikation samt med

internationalisering, innovation och samverkan. Universitetsdirektören ansvarar för [universitetsförvaltningens verksamhetsstöd](#) och goda arbetssätt för Lnu-övergripande processer.

Universitetsstyrelsen fastställde 2020 Linnéuniversitetets [Vision 2030](#). Visionen är strategisk utgångspunkt för de planeringsförutsättningar US beslutar om på våren och som bildar underlag för verksamhetsplaner i akademi och verksamhetsstöd. Dessa planer stäms av med universitetsledningen i dialoger under hösten. Dialoger och planer ligger till grund för verksamhetsplan och budget för den kommande treårsperioden som beslutas av US i december (se Figur 1.1).

Föregående år följs upp i verksamhetsberättelser, vilka utgör underlag för årsredovisningen och följs upp i samtal mellan rektor och ledningen för varje fakultet/NLU i början av året. I verksamhetsprocessen ingår att identifiera och värdera kvalitetsbrister och risker. Riskinventering görs i verksamhetsplaner, verksamhetsberättelser och dialoger. [Riskanalys](#) fastställs årligen av US. Årsredovisningen fastställs av US i februari tillsammans med årsrapport för intern styrning och kontroll.



Figur 1.1: Linnéuniversitetets [verksamhetsprocess](#) utgår från vision och strategi samt det systematiska kvalitetsarbetet.

Styrning och organisation av utbildning

Utbildning på grund- och avancerad nivå

Enligt rektors [delegationsordning](#) fattas beslut i utbildningsrelaterade styr- och kvalitetsfrågor huvudsakligen av fakultetsstyrelser/NLU och dekaner. US beslutar om anslagsfördelning till fakulteter och till NLU samt om utbildningsprogram av strategisk vikt. I praktiken innebär delegationsordningen att fakultetsstyrelser inrättar huvudområden och utbildningsprogram men att genomförandet sker inom anslagstilldelning från US.

Fakultetsstyrelser och NLU har ett övergripande kvalitetsansvar och beslutar om:

- styr- och kvalitetsdokument för fakultetens/NLU:s verksamhet
- fördelning av anslagsmedel till utbildning på grund- och avancerad nivå
- utbud och dimensionering av utbildningsprogram
- utbildningsplaner
- huvudområden för generella examina, där universitetet har att fatta beslut (ej NLU)
- att ställa in utbildningsprogram/antagningsstopp. Dekan kan dock besluta att inte anta studenter vid lågt söktryck
- avveckling av utbildningsprogram.

Dekaner har fastställt delegation till prefekter och kanslichef, vilket ofta innebär ansvar för genomförande i form av ekonomi, personal, kompetens och kvalitetsfrågor. Rektor beslutar om institutionsindelning, medan dekan beslutar om fakultetens inre organisation, exempelvis utbildningsråd för grund- och avancerad nivå. Beslut tas enligt delegation för andra kvalitetsprocesser och dokument enligt lokala regler och andra rektorsbeslut (se 1.3), till exempel fastställande av kursplaner och utseende av examinatorer.

Utbildning på forskarnivå

Fakultet/NLU beslutar hur tilldelat forskningsanslag fördelas för forskning och forskarutbildning. Vägledning finns i [rektorsbeslut](#) för fakulteternas fördelning av forskningsmedel. Fakultetsstyrelser fattar beslut om:

- principer för fördelning av anslagsmedel till forskning och utbildning på forskarnivå
- i vilka ämnen utbildning på forskarnivå ska inrättas eller avvecklas samt fastställande av allmänna studieplaner.

Fakulteternas dekaner fattar beslut om:

- antagning till utbildning på forskarnivå samt fastställande av individuell studieplan
- utseende av examinatorer för kurser på forskarnivå
- förfarande vid disputation, inklusive utseende av opponent och betygsnämnd
- utfärdande av examensbevis för utbildning på forskarnivå
- anställning av doktorand.

Fakulteten beslutar till exempel om forskarutbildningsråd, handledarkollegier eller motsvarande. Beslut för andra kvalitetsprocesser fattas enligt delegation baserat på lokala regler och andra rektorsbeslut (se 1.3), till exempel utseende av handledare och examinator.

1.1 Lärosätets kvalitetssystem är uppbyggt för att säkerställa kvaliteten i utbildningarna och det relaterar till övergripande mål och strategier som lärosätet fastställt för sin utbildningsverksamhet.

Verksamhetsplanering, resursfördelning och uppföljning genomförs utifrån kvalitetsmässiga och strategiska målsättningar med uppdrag i US:s verksamhetsplan och budget. I Lnu:s [Kvalitetspolicy](#) framhålls att kvalitetsarbetet ska ta sin utgångspunkt i fastställda mål och

processer samt kopplas till verksamhetsprocessen för att förverkliga Lnu:s vision och strategi. Konkret innebär detta att kvalitetssystemet relaterar till Lnu:s övergripande mål och strategier främst genom att ingå i samma berednings- och beslutsprocesser som för Lnu:s strategiska utveckling. De Målsättningar 2025 som fokuserar utbildning stöds av Lnu:s kvalitetskriterier.

[Ramverk för utbildningskvalitet](#) utgör vägledning för utformningen av det systematiska kvalitetsarbetet för utbildning på alla nivåer. Den utgör en länk mellan Lnu:s Kvalitetspolicy och det konkreta kvalitetsarbetet. I ramverket framhålls betydelsen av dialoger och ”ikuggning” som verktyg för att kunna planera och resurssätta kvalitetssäkrande och kvalitetsutvecklande åtgärder. Det gäller dialoger både mellan RUL- och fakultets- och NLU-ledningar och mellan fakultetsledning och institutionsledning. Höstens utbildningsdialoger har fokus på planering medan vårdialogerna fokuserar på uppföljning (se Del 1). RUL vidareförmedlar behov av Lnu-övergripande åtgärder så att de integreras i verksamhetsplaneringen.

Inom fakulteterna genomförs dialoger mellan fakultetsledning, verksamhetsstöd och institutioner inför dialoger med Lnu:s ledning och RUL, fakulteterna arbetar på motsvarande sätt gentemot institutioner och prefekter. NLU för dialoger med fakulteternas ledningar. Dialogerna berör strategiska frågor, kompetensförsörjning, utbildningsplanering och kvalitetsarbete som stöd i arbetet med fakultetens/NLU:s verksamhetsplanering för forsknings- och utbildningsverksamheter.

Analys och värdering

En styr- och stödorganisation för kvalitetsarbetet samt tillhörande dokument finns på plats, liksom rutiner och processer på Lnu- och utbildningsnära nivåer samt kontakter mellan och inom dessa. Utifrån identifierade behov pågår ett arbete med att tydliggöra ansvaret för kvalitetsarbetet på olika organisatoriska nivåer.

Vision 2030 beslutades av US i december 2019. Målsättningar 2025 fastställdes i december 2020 och är under implementering i verksamheten. Uppföljningen av arbetet med målsättningarna inleds under 2022 vilket även har bäring på kvalitetsarbetet. Det är ett utvecklingsområde att i fler sammanhang där strategiska frågor behandlas lyfta såväl kvalitetsaspekter som frågor kring verksamhetsutveckling, till exempel i verksamhetsplanering och verksamhetsuppföljning.

1.2 Lärosätets har en kvalitetssäkringspolicy, eller motsvarande, som är offentlig och en del av den strategiska styrningen.

Linnéuniversitetets [Kvalitetspolicy](#) gäller för hela universitetet men omsätts i praktiken på olika sätt i respektive verksamhet, vilket för utbildning beskrivs i [Ramverk för utbildningskvalitet](#). Kvalitetspolicyen är tillgänglig på studentwebben, lnu.se/student, och även externt på intranätet Medarbetare.

I policyn beskrivs det gemensamma förhållningssätt som eftersträvas i Lnu:s kvalitetskultur (se Del 1), det systematiska arbetssättet, "Kvalitetshjulet", samt universitetets verksamhetsprocess med regelbundna dialoger mellan ledning, akademi och verksamhetsstöd för samordning av kvalitets- och strategiarbete.

Kvalitetskulturen utgör grund för kvalitetssäkringsprocessen, det vill säga att behov görs kända, kan åtgärdas och följas upp. Delaktighet innebär att alla involverade bär sin del av ansvaret. Behov man inte själv kan tillgodose kommuniceras vidare, "ikuggning" (se Figur 3, Del 1). Behov som görs kända leder till utveckling genom åtgärder och uppföljning. Rutiner och uppföljbarhet av arbetet över tid och organisatoriska gränser ger *systematik*. Kvalitetskulturens ledord utgör även grund för indelning av Lnu-övergripande aktiviteter i fyra kvalitetsområden för kvalitetsarbetet (se 1.3).

I Lnu:s kvalitetssäkringsprocess "Kvalitetshjulet", (se Figur 2, Del 1) styrs och utvärderas verksamheten utifrån mål. Processen förutsätter att målen är kända och att samtliga delsteg i kvalitetssäkringsprocessen fungerar och hänger samman. Datasamling (delsteg 1), görs regelbundet, från kursvärderingar till Alumnenkät, studentinlagor (se område 5) och utbildningsrelaterad statistik. Denna information används för analys och återkoppling på samtliga nivåer, dvs såväl övergripande som på fakultets-, institutions-, program- och kursnivå eller av externa granskare i utbildningsutvärderingar (delsteg 2). Prioritering och genomförande av åtgärder (delsteg 3) bygger på principen "genomför det du kan, i annat fall kommunicera utvecklingsbehov vidare" (se 1.5). I samband med beslut om åtgärder bestäms även hur uppföljning (delsteg 4) ska göras. Kvalitetssäkringsprocessen genomförs på samtliga organisatoriska nivåer, och länkas samman genom "ikuggning".

Kvalitetssäkringsprocessen innebär att åtgärder sätts in utifrån utvecklingsbehov som identifieras av kvalitetsuppföljningar och granskningar. Identifierade problem ska hanteras så nära (på plats) problemet som möjligt, annars kommuniceras vidare ("ikuggning"). Detta sker exempelvis om det krävs mer resurser eller om det är ett övergripande problem som måste hanteras. Genom "ikuggning" är beslut för strategisk utveckling och kvalitetssäkring integrerade i verksamhetsprocessen, liksom uppföljning av beslut i verksamhetsberättelser och i dialoger (se Figur 3, Del 1, och Figur 1.1).

Analys och värdering

Kvalitetspolicyn är en grund för kvalitetssystem för utbildning, med hänsyn till och inspirerat av kvalitetskulturens ledord och kvalitetssäkringsprocessen, "Kvalitetshjulet". I policyn beskrivs att kvalitetsarbetet länkas samman med vision och mål genom kommunikation/dialoger och samordning i verksamhetsprocessen. Utbildningsdialogerna mellan RUL och fakulteter/NLU, liksom motsvarande dialoger inom fakulteter och mellan NLU och fakulteter, är centrala för att de åtgärder som krävs sätts in utifrån identifierade utvecklingsbehov. Deras betydelse och inverkan i verksamhetsplaneringsprocessen kan dock tydliggöras och förstärkas ytterligare för att skapa bättre förutsättningar för ett effektivt kvalitetssäkrings- och utvecklingsarbete. Likväl finns behov av att fortsatt utveckla kvalitetskulturen och att få "Kvalitetshjulet" att rulla hela varvet runt i

kvalitetssäkringsarbetet på alla nivåer, från att göra ett behov känt till att följa upp genomförda åtgärder.

1.3 Lärosätet har en ändamålsenlig och tydligt definierad ansvarsfördelning för kvalitetsarbetet

Formell ansvarsfördelning framgår i arbetsordningen samt i rektors, universitetsdirektörs och dekaners delegationsordningar. Dessa finns på intranätet Medarbetare (se Introduktion ovan).

Ansvar för kvalitetsarbetet är fördelat på flera organisatoriska nivåer inom akademi och verksamhetsstöd. I Ramverk för utbildningskvalitet framhålls att kvalitetsarbetet ska ske så nära verksamheten som möjligt. Fakulteter/NLU ansvarar för det utbildningsnära kvalitetsarbetet inom fakulteten och dess institutioner respektive inom lärarprogrammen, avseende kvalitetssäkring och kvalitetsutveckling i kurser, program och forskarutbildning. Det universitetsövergripande ansvaret fördelas mellan US och rektor. Rektor har inrättat RUL som tillsammans med universitetsförvaltningen har ansvar för att samordna arbetet med [Lnu-övergripande aktiviteter](#) i arbetet för utbildningskvalitet.

Tabell 1.1. Kvalitetsområden och aktiviteter i det universitetsövergripande kvalitetsarbetet.

Rådet för utbildning och lärande har med stöd av universitetsförvaltningen ansvar för att:

- I. Stödja ansvarstagande och deltagande i kvalitetsarbetet i akademi och verksamhetsstöd, genom att:
 - Samordna och stödja det universitetsövergripande kvalitetsarbetet mellan fakulteter/NLU
 - Ansvara för övergripande styrdokument och stödprocesser
 - Verka för studentmedverkan
- II. Kvalitetsarbetet baseras på öppen kommunikation genom att:
 - Samla in, sammanställa och sprida synpunkter från studerande och alumner
 - Genomföra utbildningsdialoger och samråd med fakulteter och NLU
 - Kommunicera, dokumentera och tillgängliggöra resultat av kvalitetsarbetet
- III. Fokus i kvalitetsarbetet ligger på förbättringar och internt lärande, genom att:
 - Identifiera utvecklingsområden och goda exempel
 - Skapa förutsättningar för spridning av goda exempel och internt lärande
 - Stödja genomförande och utbyte av interna och externa uppföljningar
- IV. Kvalitetsarbetet är ändamålsenligt genom att:
 - Genomföra systematiska uppföljningar och jämförelser över tid på fakulteter/NLU och Lnu-övergripande nivå
 - Följa upp granskningars resultat och effekter på utbildningskvaliteten
 - Hålla Lnu-övergripande styrdokument och processer à jour

Rektor beslutar om lokala regler samt om policyer, riktlinjer och vägledningar som inte omfattas av delegationsordningarna. RUL med underliggande Kvalitetsutskott och Forskarutbildningsutskott är beredande för rektorsbeslut. Universitetets övergripande styrdokument för kvalitetsarbete och utbildning finns tillgängliga på intranätet [Medarbetare](#). Ett urval av lokala regler relaterade till utbildning på Grund- och avancerad nivå är tillgängligt för studenter på Lnu.se/student.

I det utbildningsnära kvalitetsarbetet har respektive fakultetsstyrelse eller dekan fastställt funktionsbeskrivningar, policyer, principer, rutiner och processer med förtydligande och preciseringar av Lnu-övergripande styrdokument. På motsvarande sätt har NLU eller NLU:s dekan fastställt kvalitetsdokument för lärarprogrammen, till exempel uppdragsbeskrivningar för programråd. Fakulteternas och NLU:s styr- och stöddokument är tillgängliga på [webbplatser](#). Beroende på dekanens delegationsordning kan även prefekter fatta beslut om kvalitetsrelaterade uppdrag till program- och kursansvarig lärare, eller för processer, till exempel för kursvärderingar.

Analys och värdering

Enligt rektors delegation ligger det på fakulteter och NLU att utforma kvalitetsarbetet för respektive verksamheter utifrån sina förutsättningar och ramarna för Lnu-övergripande besluts- och styrdokument. Detta ger en flexibilitet för hur fakulteter fördelar ansvaret vidare. Genom utbildningsdialogerna har det uppmärksammats att det finns en otydlighet i ansvarsfördelningen vid fakultets- och institutionsöverskridande samarbeten. Olikheter i arbetssätt kan försvåra för studenter som läser utbildningar vid flera fakulteter att hitta relevant information och kontaktpersoner, och större likhet i intern organisation och mandat hade underlättat för studeranderepresentanter att hjälpas åt och genomföra sina uppdrag. Olikheter är en utmaning i synnerhet för NLU och lärarstudenterna, men även för andra tvärvetenskapliga utbildningar. För att åtgärda problemet inom lärarutbildningen har en utredning genomförts och det planeras för åtgärder. En konsekvens är att Lnu:s arbetsordning genomgår en revidering, bland annat för att förtydliga ansvaret för utbildningskvalitet. Oberoende av hur fakulteterna har delegerat kvalitetsansvaret, får till stor del prefekterna hantera kvalitetsfrågorna i praktiken. En möjlig utveckling för att möta riskerna är ett mer kvalificerat och dedicerat verksamhetsstöd på denna nivå och att säkerställa kontinuitet vid prefektbyten.

Det pågående utvecklingsarbetet av gransknings- och uppföljningsmodeller på GA-nivå i RUL och dess kvalitetsutskott har bidragit till en ökad insyn i och förståelse för de olikheter som finns och i vissa fall till ökat samarbete i kvalitetsfrågor.

1.4 Lärosätet har systematiska processer som uppmuntrar till delaktighet, engagemang och ansvar hos lärare, övrig personal samt studenter och doktorander.

Delaktighet och engagemang från studenter och anställda är en grund för kvalitetskulturen. Det är ett uppdrag för alla chefer att kontinuerligt se till att medarbetarna arbetar i enlighet med Kvalitetspolicyn, att de är delaktiga såväl formellt som informellt utifrån de

utbildningssammanhang de är involverade i. I Målsättningar 2025 framhålls att Lnu ska ”präglas av ett aktivt och inkluderande medarbetarskap och ledarskap med förutsättningar för ett gemensamt och lärande arbetssätt med respekt, tillit och engagemang” ([Mål 4](#)). I Ramverk för utbildningskvalitet betonas betydelsen av kollegiala sammanhang, ”kvalitetssäkringsprocessens samtliga steg ska hanteras så nära berörd utbildning/verksamhet som möjligt”.

Fakulteternas/NLU:s delaktighet konkretiseras i RUL och dess utskott, genom terminsvisa utbildningsdialoger och genom samråd vid externa utvärderingar (se 1.5, 3.5). Delaktighet åstadkoms även genom arbetsgrupper för till exempel prioriterade utvecklingsområden (se Del 1), vid remissförfarande och vid arbete med styrdokument på Lnu-nivå.

Vid samtliga fakulteter och NLU finns möjlighet till delaktighet för studenter och lärare på GA-nivå genom programråd eller motsvarande med ”ikuggning” till berörd prefekt, och vid dialoger inom institution och fakultet. Kollegiala organ är centrala vid uppföljning av kursvärderingsresultat, Linnébarometer, Alumnenkät och externa granskningar (se område 5), och vid fakultets-, lärar- och institutionsträffar med fokus på utbildningskvalitet.

På forskarnivå finns handledarkollegier eller ämnesnära grupper som bereder frågor inom forskarutbildningen, till exempel doktoranders individuella studieplaner (ISP) eller resultat från doktorandbarometrar och utbildningsutvärderingar. På fakultetsnivå hanteras övergripande forskarutbildningsfrågor i forsknings- eller forskarutbildningsorgan eller motsvarande enhet. Både ämnes- och fakultetskollegier har doktorandrepresentation (se område 5).

Inom verksamhetsstödet finns ett flertal nätverk i gemensam förvaltning och fakulteter/NLU, till exempel för utbildningsledare, IKT-pedagoger, studievägledare och forskningssekreterare.

Analys och värdering

Det finns systematiska processer för delaktighet och utbyte mellan fakultets-/NLU-nivå och RUL/Lnu-ledningsnivå genom aktiviteter i RUL och utbildningsdialogerna. Förankring och delaktighet realiseras även i RUL-utskotten, interna remisser och tillfälliga arbetsgrupper. Fakultets-/NLU-representanternas deltagande i möten och aktiviteter är omfattande.

Fakulteterna har väl fungerande grupper för hantering av fakultetsgemensamma frågor för GA- respektive F-nivå. Fakulteter och NLU har för GA-nivån rutiner och anvisningar för program- och ämnesråd. Det finns dock utmaningar att få dessa på plats i alla sammanhang och för lärare och studeranderepresentanter att delta i tillräcklig omfattning. Det gäller även för andra former av delaktighet till exempel i kollegiala utbildningsuppföljningar, där deltagandet kan variera inom och mellan fakulteterna/NLU. Även för F-nivån finns handledar- eller ämneskollegier knutna till forskarutbildningsämnen, men beroende på deras storlek och utformning varierar deltagande och aktivitetsgrad.

Ambitionen är ett lärande och gränsöverskridande arbetssätt, samt ökad kännedom om och förståelse för varandras verksamheter med möjligheter för förbättrat samarbete. Det finns dock ett utvecklingsbehov avseende kontakter mellan akademi och verksamhetsstöd. Insatser görs, exempelvis i form av kontinuerliga möten mellan Universitetsdirektör och kanslichefer, för att utveckla det avdelningsöverskridande arbetet inom universitetsförvaltningen och det gemensamma arbetet mellan förvaltning och fakultetskanslier. Syftet är att ytterligare knyta samman utbildning, forskning och samverkan mellan fakulteter, men också mellan akademien och verksamhetsstöd och mellan verksamhetsstödet's olika delar (se även 2.3).

1.5 Lärosätet säkerställer att de resultat och slutsatser som genereras av kvalitetssystemet systematiskt tas tillvara i den strategiska styrningen, kvalitetsarbetet och i utvecklingen av kvalitetssystemet.

Utbildningsdialogerna är formellt inrättade forum i syfte att stödja och följa upp fakulteternas och NLU:s arbete med utbildningskvalitet och utbildningsutbud. De genomförs terminsvis och är centrala för kommunikering av resultat av det utbildningsnära kvalitetsarbetet. Vid dialogerna görs överenskommelser mellan universitetsledning eller gemensamma organ och fakultet/NLU om särskilda uppdrag eller behov av stöd. Överenskommelserna följs upp vid en kommande dialog. Ett nytt systemverktyg, LINNEA, utgör stöd för uppföljning och samordning inom verksamhetsplanering och uppföljning. Det ger möjlighet till ett mer systematiskt arbetssätt för strategisk utveckling och kvalitetssäkringsarbete, ökad tillgänglighet, samordning och utnyttjande av kvalitetsunderlag mellan olika organisatoriska nivåer och sammanhang. Utbildningsstatistik kan tas fram systematiskt och ger underlag till egenkontroll av utbildningskvaliteten och gör att fakultets- och institutionsledningar snabbt kan reagera på avvikelser.

Vid utbildningsdialogerna diskuteras huvudsakligen tre områden: kvalitetsarbetet, utbildningsutbudet samt högskolepedagogisk utbildning och kompetensutveckling. Vid vårens utbildningsdialog följs föregående års verksamhet upp, specifikt uppföljning av prioriterade uppföljningsområden (se Del 1), och goda exempel lyfts fram (se 3.6). Vid höstens utbildningsdialog diskuteras och synkroniseras planering av åtgärder i relation till genomförda värderingar och granskningar, samt förs diskussion om utbildningsutbudet och dess koppling till långsiktiga mål. Utbildningsdialogernas överenskommelser kan utgöra underlag för verksamhetsplanering och verksamhetsuppföljning på både gemensam och utbildningsnära nivå; vårdialogen kan ha inverkan på US:s beslut avseende ”Verksamhetens inriktning och ekonomiska förutsättningar” (se Figur 1.1) och höstdialogen fokuserar på planering av prioriterade åtgärder för synkronisering och hantering i verksamhetsplaneringsprocessen.

Vid Lnu används samråd för att diskutera resultat av Treklöverutvärderingar, UKÄ:s utbildningsutvärderingar och utbildningsutvärderingar på F-nivå. Representanter från granskat område, ansvarig institution och fakultet deltar tillsammans med representanter från relevant RUL-utskott. Vid utbildningsutvärdering på F-nivå deltar även representant från granskningsgrupp. Utifrån en handlingsplan föreslås hur och när de allvarigare

bristerna, granskarnas *måste*-rekommendationer, ska följas upp i kommande vårdialoger (GA-nivå) eller hanteras av fakultetsstyrelse vid intern utvärdering (F-nivå, se 3.5). Även utpekade goda exempel lyfts fram i samrådet för hantering och spridning bland annat via den av RUL arrangerade årliga [kvalitetskonferensen](#) (se 1.6). Respektive fakultet ansvarar för att övriga förslag på åtgärder hanteras och följs upp. Brister identifierade på Lnu-övergripande nivå hanteras genom RUL, antingen som utvecklingsuppdrag till ansvarig part eller som [prioriterat utvecklingsområde](#) då behovet är av mer komplex karaktär och involverar flera parter. Det innebär att översyns- och utvecklingsarbete görs över hela lärosätet på initiativ av RUL. En kvalitetsfråga som identifierats genom Treklöversamarbetet och hanterats som prioriterat utvecklingsområde är rättssäker examination (se 3.5).

På utbildningsnära nivå genomförs regelbundna dialoger men även informella kontakter som led i kvalitetsarbete och verksamhetsstyrning, det vill säga ”ikuggning” mellan ledning, grundutbildnings- och forskarutbildningsråd eller motsvarande, och prefekter, program- och ämnesansvariga samt lärarkollegier. Resultat från program- och kursvärderingar, liksom från centrala enkäter och externa värderingar, hanteras på olika sätt inom fakulteter och institutioner, men med utgångspunkt i att analyseras och hanteras så nära berörd utbildning som möjligt. Det betyder att kurs- och programvärderingar och Linnébarometer vanligen följs upp inom lärarlaget och åtgärdas där i första hand, och uppföljningar på F-nivå hanteras i berört ämnes- eller handledarkollegium (se 3.5).

Utveckling av kvalitetssystemet

Kvalitetsarbetet står i kontinuerlig utveckling där återkoppling från externa granskningar och resultat från det utbildningsnära kvalitetsarbetet leder till justeringar av rutiner och processer. Baserat på erfarenheter från genomförda uppföljningar av prioriterade utvecklingsområden reviderades nyligen [arbetsmodellen](#) för att tydligare fördela ansvaret för genomförandet av åtgärder. Utbildningsdialogerna har utvecklats kontinuerligt efter avstämningar med deltagarna för att stärka dialogernas funktion och kommunikationen mellan Lnu-övergripande och utbildningsnära nivå. Det gjordes en halvtidsutvärdering av Treklöversamarbetet som ett av underlagen för den pågående revisionen (se Del 1).

Nya arbetsätt och aktiviteter för det interna kvalitetsarbetet testas genom pilotverksamheter. För GA-nivån har till exempel testats den ”treårsmodell” som föreslogs i ramverket, men som var för arbetskrävande i förhållande till utfallet i den testade varianten. Fokus ligger nu istället på en årlig checklista, att låta kollegier årligen ta ställning till hur deras utbildningar förhåller sig till ett urval kvalitetskriterier (se Del 1). På F-nivån ska en [ny modell](#) för utbildningsutvärdering prövas under en tvåårsperiod (se 3.5). De centralt administrerade enkäterna, Linné- och Doktorandbarometern respektive Alumnenkäten, ses över och anpassas efter önskemål från verksamheten inför varje utskick. Även internrevisionens granskningar har lett till utveckling, bland annat till ett flerårigt arbete med att förbättra kursvärderingsprocessen (se område 5) och se över examinatorernas roll.

Analys och värdering

Generellt hanteras resultaten från utbildningsvärderingar i ett utpekat organ eller sammanhang vid institution och fakultet för bedömning av eventuella förändringsbehov och genomförande av åtgärder. Ett utvecklingsområde är att systematiskt följa upp att beslutade åtgärder genomförs och har avsedd effekt. Genomförandet av tvingande åtgärder utifrån Treklövermodellen följs upp vid utbildningsdialoger, liksom även prioriterade uppföljningsområden från Doktorandbarometern. RUL:s kvalitetskonferens är en uppskattad plattform för erfarenhetsutbyten och bidrar till utveckling genom att sprida goda exempel. Vi behöver arbeta för att öka intresset att delta hos flera medarbetare och även förbättra förutsättningarna att efterfråga, pröva och omsätta kollegors tips i den egna undervisningen.

Universitetets kvalitetssystem är, som beskrivits i Del 1, under utveckling. För att nå kvalitetsarbetets huvudsyfte att stödja utveckling behöver arbetet vara dynamiskt och anpassas efter verksamhetens behov. De aktiviteter och organ som etablerats med pilotprojekt, samråd, utskott, råd och dialoger är en god grund för detta, men ytterligare arbete med omsättning av kvalitetskulturens ledord krävs för ett levande och konstruktivt kvalitetsarbete.

Arbetsättet med utbildningsdialoger och överenskommelser i RUL bidrar till kvalitets- och verksamhetsutveckling, och bygger på delaktighet och ansvarstagande genom att lösningar prövas för att utveckla den utbildningsnära verksamheten så bra som möjligt. När förbättringar eller förslag till förbättringar är utvecklade fattas formaliserande beslut på aktuell nivå. Implementeringen av det administrativa verktyget LINNEA ger möjlighet att tydligare integrera kvalitetssäkringsarbetet i verksamhetsplaneringen.

1.6 Lärosätet säkerställer att den information som genereras av kvalitetssystemet publiceras och kommuniceras på ett ändamålsenligt sätt med relevanta intressenter och får en spridning inom organisationen.

I den publika delen av intranätet Medarbetare finns resultat av externa granskningar och resultatsammanställningar från centralt genomförda studerandevärderingar. Värderingsresultat på kurs- och programnivå har mer begränsad spridning internt. Kvalitetsarbetet kan följas bland annat genom möten, minnesanteckningar och handlingsplaner.

Övergripande resultat av de centralt administrerade enkäterna presenteras offentligt via [Studentfeedback](#) på Medarbetare. På Medarbetare finns även resultat från [kvalitetsutvärdering](#) genom Treklöversamarbetet och [UKÄ:s utbildningsutvärderingar](#) (se 3.6). Resultat från kursvärderingar ska, enligt ny rutin, publiceras på lärplattformen MyMoodle i form av sammanfattningar och medverkande lärares förslag på förändringar i så kallade kursvärderingsrapporter. I samband med kursstart ska eventuella åtgärder från föregående kurstillfälle redovisas för nya studenter. Kursvärderingsresultat sprids via e-post och kollegiala möten till medverkande lärare (se område 5). RUL ska undersöka om det går att göra resultat från utbildningsvärderingar tillgängliga i en portal för studenter och lärare.

Väsentliga beslut publiceras som intern nyhet på Medarbetare och informeras om i RUL och dess utskott. Utvalda frågor kan belysas som inslag i "Café Linné", ett Lnu-internt forum för ledningskommunikation via webbsändningar.

Ärenden som rör kvalitetsarbetet i råd, dialoger och kollegiala forum kommuniceras vid möten och via skriftliga underlag, protokoll eller minnesanteckningar till lärare och studeranderepresentanter. Minnesanteckningar från utbildningsdialoger stäms av mellan parterna och utgör interna arbetsdokument för genomförande av överenskomna åtgärder samt utgångspunkt vid nästkommande dialog. [Minnesanteckningar](#) från RUL:s, [kvalitetsutskottets](#) och [forskarutbildningsutskottets](#) möten finns tillgängliga på Medarbetare.

Goda exempel från externa granskningar och utbildningsdialoger sprids framförallt vid RUL:s årliga kvalitetskonferens, men även genom att inspelade konferensbidrag publiceras på Medarbetare. Efter kvalitetskonferensen uppmanas fakulteter/NLU att mer ingående beskriva goda exempel som lyfts fram i RUL för publicering på intranätet.

På fakulteter sprids och diskuteras resultat av utbildningsvärderingar via ledningsgrupperingar och kollegiala sammanhang, till exempel i programråd, handledarkollegier och fakultets- eller institutionsmöten, samt genom publicering i olika forum på Medarbetare. Handlingsplaner med åtgärdsförslag från utbildningsvärderingar kommuniceras på liknande sätt. Uppdateringar av handlingsplaner med vidtagna åtgärder, liksom redovisning och uppföljning av genomförda åtgärder, delges berörd ansvarig part medan återkoppling till andra medarbetare kan ske men inte görs systematiskt. Externa ledamöter i programråd eller motsvarande får del av programvärderingar och föranledda åtgärder via programrådsmöten.

NLU:s programråd återkopplar regelbundet resultat av utbildningsvärderingar till medverkande institutioner och NLU, medan systematisk återkoppling till studenter är en identifierad brist där utvecklingsarbete påbörjats.

Analys och värdering

Centrala kommunikationskanaler för kvalitetsarbetet är Medarbetare, MyMoodle, möten, mötesanteckningar och protokoll. Information är således tillgänglig på flera sätt, vilket ökar möjligheterna att nå olika målgrupper eller intressenter. Det medför även behov av medvetenhet om vad, var och hur information ska delges då informationen inte har någon självklar plats. Vid sökning finns risk för att medarbetare, studenter och externa intressenter inte hittar vad de söker efter och vad som är relevant för dem. Vad gäller intranätet Medarbetare finns svagheter i dess sökfunktion. Det kan i kvalitetsarbetet vara svårt att få överblick beroende på olikheter i organisation och ansvarsfördelning, men samordning av fakulteternas arbete pågår. Informationen om kvalitetsarbetet behöver även förenklas och förtydligas. Medarbetare är ofta väl informerade om den närmaste verksamheten, men tar inte alltid del av eller känner till annan relevant information.

Ett uppmärksammat utvecklingsområde är att skapa tillgänglighet, struktur och systematik för utbildningsvärderingar på fakultets-, program- och ämnesnivå, för deras resultat och

åtgärdsredovisningar, och för olika målgrupper. De forum som bygger på möten mellan människor är betydelsefulla för kommunikationen mellan ansvariga inom ledningen på olika nivåer och medarbetarna. Ett stort arbete har gjorts för att möjliggöra digitala möten under de begränsningar som pandemin medfört.

Sammanfattande värdering av kvalitetsområde 1

Sammanfattningsvis menar vi att Linnéuniversitetets kvalitetssystem är uppbyggt med strukturer, rutiner och processer som bidrar till att säkra hög kvalitet i utbildningarna. Kvalitetssystemet för utbildning relaterar till lärosätets övergripande mål och strategier, vilket vi redovisat i Självvärderingens del 1.

Kvalitetssystemet bygger på ett tydligt styrnings- och uppföljningsansvar från rektor till fakulteterna. Inom och mellan fakulteter råder vissa olikheter, och ökad samordning i syfte att öka systematik och effektivitet i arbetet kan vara eftersträvansvärt. Viktigt är dock att inte åsidosätta de specifika förutsättningar och behov som olika typer av ämnen och utbildningar har. Arbete med besluts- och delegationsordningar för att ytterligare tydliggöra ansvarsfördelningen för kvalitetsarbetet pågår under 2022.

Linnéuniversitetets regelverk, policyer och rutiner är väl dokumenterade och tillgängliga för medarbetare, studenter, doktorander och avnämare. Kvalitetssystemet är utformat så att det främjar delaktighet, engagemang och ansvar hos såväl lärare och övrig personal som studenter och doktorander.

Linnéuniversitetet har en långtgående decentralisering och delegation för beslut om utbildningar och utbildningsutbud. Principen att beslut ska fattas så nära verksamheten som möjligt är en viktig utgångspunkt, inte minst för att säkra spelrummet för akademisk frihet och ämneskollegiernas inflytande över utbildningarnas innehåll och kvalitet.

Kvalitetssystemet styrs genom en rad dokument, vilka redovisats i del 1. För aktualitet och resurseffektivitet ses dessa över regelbundet och strävan är ett funktionellt och användbart system. Kvalitetssystemet är uppbyggt före det att universitetets vision och mål fastställdes och har anpassats successivt.

Linnéuniversitetets kvalitetssystem är effektivt, välfungerande och inbegriper olika nivåer i verksamheten. Lärosätet har en välfungerande förbättringscykel i form av ett ”Kvalitetshjul”, vilket bidrar till att man på olika nivåer arbetar systematiskt med att följa upp, utvärdera och utveckla kvalitetssystemet och kvalitetsarbetet. Den information som tas fram inom kvalitetssystemet ger underlag till den strategiska styrningen av lärosätets utbildningsverksamhet. Med hjälp av kvalitetssystemet identifierar verksamheten på olika nivåer utvecklingsbehov som leder till utveckling av utbildningarna.

Genom utbildningsnära kvalitetsprocesser och systematiska utbildningsutvärderingar görs en genomgripande uppföljning av utbildningskvaliteten. De resultat som genereras hanteras genom den interna organisationen med Rådet för utbildning och lärande, dess utskott, och i

fakulteterna som har kvalitetsansvar. Identifierade brister fastställs i form av prioriterade uppföljningsområden genom rektorsbeslut och följs upp i regelbundna utbildningsdialoger.

Lärosätet har systematiska processer och rutiner för att säkerställa att informationen publiceras och kommuniceras till relevanta intressenter, såväl interna som externa, och att den får en god spridning inom organisationen.

Linnéuniversitetet har centrala kommunikationskanaler för kvalitetsarbetet i form av Medarbetare, MyMoodle, dialoger, mötesanteckningar och protokoll. Information är således tillgänglig på flera sätt, vilket medför behov av medvetenhet om vad, var och hur information ska delges. Ett uppenbart förbättringsområde är emellertid sökbarhet och tillgänglighet till dokument via Medarbetare och därmed förbättring av informationsspridning inom organisationen.

Bedömningsområde: Förutsättningar

Bedömningsområdet Förutsättningar innehåller följande bedömningsgrunder:

2.1 Lärosätet säkerställer att den undervisande personalens kompetens motsvarar utbildningsverksamhetens behov.

2.2 Lärosätet säkerställer att de tillhandahåller en främjande miljö som ger undervisande personal möjlighet att utveckla såväl sin pedagogiska kompetens som sin ämneskompetens, samt förutsättningar att bedriva sitt arbete på ett effektivt sätt.

2.3 Lärosätet säkerställer att infrastruktur, studentstöd och läranderesurser är ändamålsenliga för studenternas och doktorandernas lärande och att dessa används på ett effektivt sätt.

2.4 Lärosätet säkerställer, genom rutiner och processer, att studenter och doktorander ges goda förutsättningar att genomföra utbildningen inom planerad studietid.

Lärosätet säkerställer genom sitt kvalitetsarbete att det finns förutsättningar för utbildningarnas genomförande och studenters och doktoranders lärande. Lärosätet följer upp, vidtar åtgärder och utvecklar systematiskt förutsättningarna.

Lärosätet säkerställer att det finns goda möjligheter för undervisande personal att vidareutvecklas såväl pedagogiskt som vetenskapligt/konstnärligt inom sitt ämnesområde. Vidare säkerställer lärosätet att den undervisande personalen har såväl vetenskaplig/konstnärlig som pedagogisk och professionsinriktad kompetens som motsvarar utbildningens behov. Med hjälp av information som tas fram inom kvalitetssystemet identifierar lärosätet behov av rekrytering och kompetensutveckling hos personalen. Lärosätet vidtar också åtgärder för att utveckla personalens kompetens.

Lärosätet säkerställer en ändamålsenlig miljö innefattande infrastruktur (till exempel undervisningslokaler, informationstekniska resurser, utrustning och lokaler för laborationer och verkstäder), studentstöd (till exempel studenthälsa och studie- och karriärvägledning) och läranderesurser (till exempel språkverkstad, och handledarresurser i verksamhetsförlagd utbildning). Med hjälp av information som tas fram inom kvalitetssystemet identifierar lärosätet utvecklingsbehov för att stöda studenter och doktorander i att uppnå förväntade studieresultat.

Lärosätet samlar systematiskt in information om studenters och doktoranders studiesituation, och använder informationen för att kontinuerligt utveckla miljön. Genom rutiner och processer säkerställer lärosätet att studenter och doktorander ges goda förutsättningar att genomföra sin utbildning inom planerad studietid.

Med hjälp av informationen identifierar lärosätet utvecklingsbehov, vidtar åtgärder och förbättrar kontinuerligt förutsättningarna för utbildningarna. Lärosätet har systematiska processer och rutiner för att säkerställa att åtgärder som planeras eller genomförs på ett ändamålsenligt sätt kommuniceras till relevanta intressenter, såväl interna som externa.

Lärosätets redogörelse:

Introduktion till bedömningsområde 2: *Förutsättningar*

Mål och organisation

Goda förutsättningar för de studerandes lärande styrs av HF/HL och av Lnu-interna beslut. Till de senare hör förutom lokala styrdokument och kvalitetskriterier, även uppdrag i verksamhetsplaner till akademi och verksamhetsstöd kopplade till Målsättningar 2025. För mål 1, att ge de bästa förutsättningarna för [studenternas utvecklingsresa](#) (se Del 1), är följande framgångsfaktorer särskilt relevanta:

- Linnéuniversitetets studenter möter utbildning som är vetenskapligt eller konstnärligt grundad och håller hög pedagogisk kvalitet
- Linnéuniversitetets studenter har nära till lärare med goda förutsättningar för att bedriva utbildning och forskning och som utmanar och respekterar studenterna under deras utvecklingsresa
- Linnéuniversitetets studenter har nära till utbildningsrelevant stödverksamhet och infrastruktur

Var och en av dessa framgångsfaktorer har sin motsvarighet i ett av [Lnu:s kvalitetskriterier](#) inom område 2. Andra kvalitetskriterier relevanta för detta område berör lärares kompetens i relation till utbildningars behov och utformning av forskarutbildningsmiljön.

Universitetsförvaltning och universitetsbibliotek ska bidra med goda förutsättningar för lärande. I det utbildningsnära kvalitetsarbetet identifieras behov som kommuniceras i

utbildningsdialoger med berörda centrala avdelningar. Universitetsdirektören ansvarar för övergripande administrativa processer och att utveckla ett gränsöverskridande arbetssätt, och har avstämningar med fakulteternas kanslichefer. Flera avdelningar i den gemensamma förvaltningen har kontaktpersoner på fakulteterna såsom HR- och KOM-partner. Förutom genom dialog kan respektive avdelning säkerställa att deras stöd är ändamålsenligt och effektivt utifrån underlag från studentenkäten Linnébarometern och externa granskningar.

Utbildning

Av Lnu:s utbildningar på GA-nivå utgör studerande på fristående kurser ca 37 % baserat på intäkter, och av programstudenter deltar hälften i professionsutbildningar. Andelen hst för distansutbildning var 2020 ca 40 %, och av campusundervisningen var fördelningen ca 62 % i Växjö, 34 % i Kalmar och ca 4 % via lärcentra. Andelen utbildning på avancerad nivå var 2020 ca 11 % (se Del 1). Två av tre studenter kommer från andra län än Kalmar eller Kronoberg. År 2020 hade Lnu 365 inresande och 140 utresande utbytesstudenter (ej betalstudenter eller freemovers).

Utbildningsutbudet spänner över flera utbildningsområden. Vissa utbildningar, till exempel för lärare och sjuksköterskor, finns vid båda campus och vid lärcentra. Andra större studentgrupper som finns på båda orterna är till exempel socionomer och ekonomer. I övrigt är utbildningsutbudet kompletterande mellan orterna.

De forskarstuderande är fördelade på 32 ämnen. Av avlagda examina 2020 var 19 doktorsexamen och 3 licentiatexamen inom naturvetenskapliga-tekniska ämnen och 8 respektive 1 inom humaniora-samhällsvetenskap. Antalet nyantagna doktorander under samma år var 57. Inom forskarutbildningen är något flera kvinnor än män inskrivna, 57 mot 43 %. Forskarutbildningarna finansieras i första hand genom forskningsanslag men även i form av industridoktorander och annan extern finansiering (69 personer, ca 23 %). Etablerade samarbeten inom forskarutbildningen finns såväl regionalt, med avnämre inom region, kommun och företag, som nationellt.

2.1 Lärosätet säkerställer att den undervisande personalens kompetens motsvarar utbildningsverksamhetens behov.

I [Lnu:s kvalitetskriterium 2A](#) framhålls att lärares kompetens ska vara adekvat för och i proportion till utbildningens volym, innehåll och genomförande på kort och lång sikt. Arbetet med att försörja utbildningar med relevant kompetens får stöd bland annat av kompetensförsörjningsplaner, vilka ligger till grund för rekrytering och befordran av lärare. Viktning av kompetens mot behov sker vid tjänstefördelning och vid inrättande och granskningar av program, huvudområde eller forskarutbildningsämne.

Kompetensförsörjning

Kompetensförsörjning är en kritisk faktor och ett universitetsövergripande utvecklingsområde, och bedömdes vid [riskanalysen 2020](#) som en stor utmaning.

Universitetet konkurrerar om personal inom flera nationella bristyrken, till exempel lärare och sjuksköterskor, som utöver vetenskaplig kompetens även ska ha professionskompetens. För extern professionskompetens tillämpas avtal om tidsbegränsad anställning av adjungerade lärare.

[Anställningsordningen](#) reglerar hur lärare och forskare anställs och befordras. Det är ett viktigt dokument för att stödja kompetensförsörjningen och skapa goda förutsättningar för rekrytering och meritering. För att nå Vision 2030 framhålls att skickligheter avseende ledarskap och samverkan bör prioriteras, utöver vad som står i HF 4 kap om pedagogisk och vetenskaplig skicklighet. I den nyligen reviderade anställningsordningen betonas starkare att kompetensförsörjningen ska styras utifrån verksamhetens behov, till exempel befordran till professor. I [Kompletterande riktlinjer](#) finns stöd för detta med bland annat [mallar](#) för hur kompetensbehov ska motiveras. Rekryteringsprocessen stöds av ett gemensamt rekryteringsverktyg. Vissa skillnader finns i fakulteternas rutiner för beslutsfattande och urvalsprocesser.

Utnämning till oavlönad docent är möjlig främst utifrån vetenskapliga meriter. Sökande ska ha genomgått forskarhandledarutbildning (se 2.2), ha handledarerfarenhet och uppfylla kraven för anställning som universitetslektor. Anvisningar om utnämning finns i Kompletterande riktlinjer, vilket kompletteras med fakultetsvisa anvisningar för kvalitetssäkring av arbetet i anställningsnämnderna.

För att kunna arbeta systematiskt och proaktivt har universitetsdirektören beslutat om att under 2022 implementera en utvecklad vägledning för kompetensförsörjning och identifiering av mål, behov och utmaningar. Kompetensförsörjningsplaner upprättas och revideras årligen av prefekter, fastställs och följs upp på fakultetsnivå och ligger till grund för beslut på dekan- eller prefektnivå om rekrytering och befordran. Avstämningar av rekryteringsläget görs terminsvis mellan HR-chef, dekaner och ordförande i fakulteternas rekryteringsgrupper samt vid dialoger mellan Lnu- och fakultetsledningarna.

I professionsutbildningar ingår i flera fall verksamhetsförlagd utbildning, VFU. Lnu har slutit avtal med huvudmän för till exempel skolor, sjukvård, apotek och optiker, där bland annat ansvar mellan parterna och VFU-handledares kompetens och uppdrag regleras. Vid Lnu ges regelbundet VFU-handledarutbildning för bland annat lärarprogrammets behov. VFU:n följs upp i kursvärderingar, VFU-besök och i möten mellan kurs- och programansvariga samt företrädare för respektive huvudman.

Rekryteringsprocessen är robust men i dialoger har det framkommit att den uppfattas som omständlig och utdragen i tid. Detta kan ställa till problem vid snabb omställning, för att svara mot behov av till exempel IT-utbildningar. Olika metoder provas för att kunna rekrytera den kompetens som behövs, såsom mer riktade insatser och genom att ge en intresseväckande bild av Lnu. Kompetens i form av VFU-handledning utmanas av personalomsättning i verksamheterna och begränsade resurser för handledarutbildning vid till exempel lärarutbildningarna.

Tjänstefördelning

Prefekten ska inför varje kalenderår fördela lärarnas arbetstid utifrån verksamhetens behov, effektivt nyttjande av tillgänglig kompetens och med hänsyn till lärarens arbetsuppgifter och arbetssituation. Det lokala [arbetstidsavtalet](#) anger ramarna för hur arbetstiden fördelas, bland annat att kurs- eller programansvar och utvecklingsarbete ingår som normala undervisningsuppgifter.

Lnu har ett kollektivavtal för omställningsmedel vilka kan utnyttjas för att till exempel stimulera utbildningsinsatser utifrån verksamhetens behov. Ett exempel är en satsning på magister- eller masterexamen för ett 60-tal adjunkter med start 2018 där 43 (2021) tagit examen på A-nivå, vilket i synnerhet varit aktuellt inom professionsutbildningarna.

Ett gemensamt tjänsteplaneringssystem ger tjänstefördelare och lärare en överblick över utbildningsutbud och tillgänglig lärarkompetens. Systemstödet är dock inte fullt implementerat i alla verksamheter och det förekommer parallella arbetsätt. Vid Ekonomihögskolan används ett system, Academ, för dokumentation av meriter och kompetensutveckling enligt AACSB-ackrediteringen (se Del 1). Erfarenheterna hittills är goda och intresse finns från andra fakulteter att nyttja systemet.

Det finns en utmaning i att fördela lärares arbetstid med hänsyn såväl till verksamhetens behov och ekonomiska ramar som till lärares kompetens och preferenser. Bemanning av kurser utifrån behov utmanas även av det faktum att tid för forskning prioriteras högre när tilldelning av interna eller externa forskningsmedel har skett.

Prövning och uppföljning av undervisningskompetens

Vid prövning av att inrätta nya [utbildningsprogram](#), [forskarutbildningsämnen](#) eller [examensrättigheter](#) inom huvudområde är tillgänglig kompetens avgörande med krav på vetenskaplig/konstnärlig/professionsrelaterad/pedagogisk kompetens eller beprövad erfarenhet. Förhållandet mellan kompetens för utbildningar på GA-nivå och verksamhetens behov följs upp genom kompetensutvecklingsplaner, medarbetarsamtal, externa granskningar eller av ackrediteringsorgan. Exempelvis har granskningar av ämnena franska och musik inom Treklövern lett till nyanställningar med relevant kompetens. UKÄ:s granskning av lärarprogrammen har till exempel lett till åtgärder för att höja den vetenskapliga kvaliteten i självständiga arbeten.

På forskarnivå följs pedagogisk och vetenskaplig kompetens upp i anslutning till antagning av doktorander. Från 2022 ska uppföljning ske även vid årliga kvalitetsavstämningar mot checklista i handledarkollegier eller motsvarande, och genom regelbundna externa granskningar (se 3.5). Kompetensförsörjningen för forskarnivå bevakas vanligen av forskningsmiljöerna själva. UKÄ har vid flera tillfällen kommenterat frågan om sårbarheten i små miljöer vilket bland annat medfört åtgärder. FKH har hanterat denna utmaning genom att samarbeta över ämnesgränserna inom ramen för tre tvärvetenskapliga forskarutbildningsmiljöer. Etablerade samarbeten mellan lärosäten i form av exempelvis

forskarskolor har också utnyttjats för att säkra att doktorander i mindre miljöer får tillgång till robusta forskningsmiljöer (se även 3.5).

Analys och värdering

Genom lokala styrdokument, administrativt och digitalt stöd finns etablerade processer och rutiner för att säkerställa att den undervisande personalens kompetens motsvarar utbildningsverksamhetens behov. Att kvalitetskraven är uppfyllda granskas särskilt vid inrättande av ny utbildning, antagning av doktorand och vid extern granskning, men även genom ett kontinuerligt och långsiktigt arbete med kompetensförsörjningsplanering. Identifierade behov ska leda till åtgärder, vilka dock inte alltid går att genomföra på grund av rekryteringsproblematik eller begränsad flexibilitet i utnyttjandet av lärares arbetstid. Erfarenheterna av Academ är bättre överblick över personalens kompetens respektive utbildningars behov, vilket underlättar planering och matchning. En mer spridd användning av verktyget kan därför vara ett förbättringsområde, liksom en översyn av tidseffektiviteten av rekryteringsprocessen.

2.2 Lärosätet säkerställer att de tillhandahåller en främjande miljö som ger undervisande personal möjlighet att utveckla såväl sin pedagogiska kompetens som sin ämneskompetens, samt förutsättningar att bedriva sitt arbete på ett effektivt sätt.

I [Lnu:s kvalitetskriterium 2B](#) anges för GA-nivån att utbildningsmiljön ska främja utveckling av lärarnas pedagogiska och ämnes-/professionsanknutna kompetens. För F-nivå gäller att forskarutbildningsmiljön har kvalitet, omfattning och samverkan nationellt och internationellt som förutsättningar för utbildning på hög vetenskaplig/konstnärlig nivå. För att tillgodose lärares möjlighet att utveckla sin undervisningskompetens finns särskild kompetensutvecklingstid, samt stöd i form av kurser och utbildningar, andra insatser utifrån verksamhetens behov samt kollegialt erfarenhetsutbyte. Administrativt stöd samt digitala resurser och verktyg bidrar till att möjliggöra och utveckla lärarnas yrkesutövning.

Kompetensutvecklingstid

Enligt [arbetstidsavtalet](#) ingår normalt forskning eller konstnärligt utvecklingsarbete i 20 % av tjänsten för vetenskapligt och konstnärligt kompetenta lärare. Inom denna tid ska kompetensutveckling om 10–15 % planeras ur ett flerårsperspektiv och kan innebära att bedriva forskning inom det egna verksamhetsområdet. Professorer ska huvudsakligen ägna sig åt forskning och forskarhandledning och undervisar i normalfallet minst 25 % på GA-nivå.

Vid årliga [utvecklingssamtal](#) följs arbetsuppgifter upp och kompetensutveckling planeras i relation till verksamheten och medarbetarens utveckling. I anslutning till utvecklingssamtalet genomförs lönesamtal utifrån [lönepolicy och lönekriterier](#). Goda resultat med hög kvalitet, samarbete och förmåga att bidra till verksamhetsutveckling är gemensamma lönekriterier oavsett anställning. Även doktorander har utvecklingssamtal. Deras löneutveckling styrs av den så kallade [doktorandtrappan](#).

Det finns utmaningar i att balansera kompetensutvecklingstid utifrån individens och verksamhetens behov samt mellan akademisk meritering och pedagogiskt utvecklingsarbete. I arbetstidsavtalet förespråkas samråd men ”i enlighet med verksamhetens behov och mål”, vilket medfört viss otydlighet om beslutsmandatet ligger hos den enskilda läraren eller chefen. Det sker för närvarande ingen systematisk uppföljning på Lnu-nivå av hur kompetensutvecklingstiden används och finansieras.

Universitetsdirektör har 2021 beslutat om [uppdrag](#) att utveckla arbetet med uppföljning samtidigt med som det lokala arbetstidsavtalet revideras.

Stöd för kompetensutveckling

Med kompetensutveckling avses ett systematiskt arbete för att utveckla individers och grupperns kompetens utifrån verksamhetens behov på kort och lång sikt. Utöver utbildningar handlar kompetensutvecklingsinsatserna om resurser och erfarenheter som undervisande personal kan tillgå för att öka kompetenser och färdigheter.

[Sektionen högskolepedagogik](#) har sedan 2018 ansvar för utvecklingsinsatser för undervisande personal. Sektionen, som ersatte tidigare enheten för högskolepedagogisk utveckling, är en del av Universitetsbiblioteket, och arbetar på RUL:s och fakulteternas uppdrag men även utifrån enskilda prefekters önskemål. Sektionen genomför behörighetsgivande utbildningar, konsultativ verksamhet och riktad kompetensutveckling. Till sektionen har nyligen knutits pedagogiska utvecklare, där fakulteter utsett en av sina lärare som stöd för prefekt på institutionsnivå för pedagogisk utveckling. Då sektionen är relativt nyinrättad genomfördes under 2021 en uppföljning och [extern granskning](#) av dess verksamhet och organisation. Slutsatsen är att sektionen bedriver ambitiös och välfungerande verksamhet.

Sektionen ger årligen behörighetsgivande utbildning, [BHU](#), i högskolepedagogik och forskarhandledarutbildning, [SPGP](#) – Supervision in postgraduate programmes, samt en intern kompetensutvecklingskonferens för erfarenhetsutbyte, DELTA. För att stödja utvecklingen av konstruktiv länkning i kursplaner ges sedan 2013 ”[Gula tråden](#)”, drygt 200 medarbetare har fullföljt kursen.

På uppdrag av RUL och med grund i påpekade brister i externa granskningar genomförs riktade insatser, till exempel workshops för examinatorer och kompetensutveckling av adjunkter som handleder examensarbeten. Sektionens verksamhet styrs även av dess vetenskapliga aktivitet, genom analyser och verksamhetsavstämningar, samt genom deltagarkontakter. Sektionen erbjuder även anställda en pedagogisk karriärväg genom kurser på avancerad nivå som kan ingå i en högskolepedagogisk magisterexamen. Sektionens verksamhet följs upp i RUL och som en del av Universitetsbibliotekets verksamhetsberättelse, samt genom utvärderingar av kurser och insatser.

I linje med [Policy för utveckling av digitalt lärande](#) erbjuder sektionen stöd för undervisning med digitala verktyg och lärmiljöer i form av kurser och online-guider. [Kursdesign.lnu.se](#) är en ”levande” online-resurs för kunskapsläget inom distans- eller nätbaserat lärande.

HR-avdelningen erbjuder kurser och workshops för undervisande och administrativ personal. Aktuellt kursutbud återfinns på intranätet [Medarbetare](#). Introduktionen för nyanställda är ett första steg i kompetensutveckling och sker genom [universitetsgemensamma](#) och arbetsplatsnära aktiviteter.

Förutom forskning eller konstnärligt arbete genomförs på fakultetsnivå ämnesinriktad kompetensutveckling genom till exempel ämnes- och handledarkollegiers möten eller ämnes-, institutions- eller fakultetsvisa temadagar och seminarier, ibland med stöd av IKT-pedagoger eller pedagogiska samordnare/utvecklare. Innehållet spänner över en stor bredd, till exempel distansutbildning, forskningsanknuten utbildning, pedagogisk utveckling genom kursvärderingar och stöd för att bättre utnyttja lärplattformens administrativa och pedagogiska möjligheter. Verksamhetsutvecklingsprojekt är ofta knutna till kompetensutveckling, till exempel för användning av hybrid- och distansstudier, interaktiv simulering eller i undervisningsformen problembaserat lärande.

Erfarenheter från utvecklingsprojekt och strategiska satsningar delas via [kvalitetskonferenser](#) och på en [nyutvecklad sida](#) på intranätet Medarbetare. Framstående insatser uppmärksammas på Lnu-nivå genom [förtjänsttecken och medel](#) som utmärkelse till ”framstående lärare för pedagogisk skicklighet”, respektive ”framstående handledare”. Även på fakultetsnivå uppmärksammas goda lärarinsatser.

De kurser och insatser som erbjuds är uppskattade och ger i vissa fall ”ringar på vattnet” och påverkar fler än de som deltagit i själva insatsen. En utvecklingsmöjlighet är att mer kontinuerligt och systematiskt erbjuda pedagogisk fortbildning även för mer erfarna lärare. Detta är något som efterlysts i de externa Treklövergranskningarna, det vill säga att sörja för aktuell pedagogisk och ämnesdidaktisk kompetens. En särskild utmaning är att inte enbart erbjuda lärarna utvecklingsmöjligheter, utan även reella möjligheter att ta del av dessa. Det finns även utrymme för förbättring gällande Lnu:s uppmuntran och uppmärksammande av pedagogiska utvecklingsinsatser, vilket även påtalats i Treklöversamarbetet och i den externa granskningen av Sektion högskolepedagogik.

Forskarutbildning

För forskarstuderande som själva bedriver utbildning på GA-nivå är BHU-kursen Lärandets juridik, 3 hp, ett minimikrav, men vanligen läses hela BHU-kurspaketet. Doktorandernas undervisning på GA-nivå erbjuds som institutionstjänstgöring utanför utbildningen. 2021 utförde 188 doktorander undervisning inom ramen för sin institutionstjänstgöring.

Handledares kompetensutveckling består främst av forskning och deltagande i vetenskapliga aktiviteter och i handledarkollegier eller motsvarande, där handledningsfrågor diskuteras. En fördjupning av behörighetsgivande forskarhandledarutbildning har efterfrågats vid bland annat utbildningsdialoger, och utformning av exempelvis seminarier för erfarna handledare diskuteras också. Vid vissa fakulteter finns docentakademier med stöd för lektors meritering till docent.

Stöd för lärares arbete

Lärare ges förutsättningar att bedriva sitt arbete på ett effektivt sätt till stor del genom samma infrastruktur och resurser som stöder studenternas lärande: lokaler/service, digitala verktyg och system samt, inte minst, det utbildningsadministrativa verksamhetsstödet på Lnu- och utbildningsnära nivå (se nedan). Universitetet följer årligen upp lärarnas arbetssituation genom en arbetsmiljöenkät. Resultatet analyseras och ligger till grund för åtgärdsplaner på institutioner och avdelningar för att hantera eller förebygga olika typer av arbetsmiljöproblem. Under senare år har resultaten visat att medarbetarna upplever en hög arbetsbelastning vilket resulterat i diskussioner på lokal och central nivå om vad resultatet står för och hur det kan hanteras. Universitetets arbetsmiljökommitté analyserar resultaten på Lnu-nivå och ska föreslå övergripande åtgärder för hur arbetsbelastningen ska hanteras. I universitetets verksamhetsplan pekas arbetsmiljön och arbetsbelastning ut som prioriterade områden. En del av de insatser som nämns handlar om att använda resurser på ett effektivare sätt för att skapa bättre förutsättningar för att undervisa.

Analys och värdering

Avtal om årsarbetstiden ger adjunkter och lektorer förutsättning för kompetensutveckling och forskning. Forskningstid som tilldelas vetenskapligt respektive konstnärligt kompetent personal ska säkerställa den enskildes professionella utveckling och verksamhetens behov att erbjuda utbildning som bygger på vetenskaplig eller konstnärlig grund.

Stöd för kompetensutveckling ges i olika former för såväl grupper som individer på Lnu-nivå och på utbildningsnära nivå. Stödets utformning styrs av behov identifierade i det utbildningsnära kvalitetsarbetet, genom externa granskningar och genom strategiska satsningar. Spridning av goda exempel och gjorda erfarenheter mellan lärare sker på såväl Lnu- som utbildningsnära nivå.

Ett utvecklingsområde är att erbjuda erfarna lärare möjlighet till kontinuerlig högskolepedagogisk utbildning, liksom att bättre uppmärksamma, uppmuntra och sprida pedagogiskt utvecklingsarbete och därigenom få lärare att se arbetet med pedagogisk utveckling som lika angeläget som att bedriva forskning. En kritisk faktor som inte följs upp systematiskt på Lnu-nivå är hur tiden för kompetensutveckling används och styrs för att på bästa sätt tillgodose såväl verksamhetens behov som för individens professionella utveckling. Ett beslut har dock nyligen tagits för uppföljning av hur kompetensutvecklingstiden används.

2.3 Lärosätet säkerställer att infrastruktur, studentstöd och läranderesurser är ändamålsenliga för studenternas och doktorandernas lärande och att dessa används på ett effektivt sätt.

Till goda förutsättningar för lärande bidrar ändamålsenlig infrastruktur, lokaler och IT-resurser, studentstöd i form av bland annat studenthälsa och studievägledning, universitetsbibliotekets resurser samt studentwebb och lärplattform. Dessa resurser ska vara

ändamålsenliga för de studerandes lärande och användas på ett effektivt sätt enligt [Lnu:s kvalitetskriterium 2D](#).

Infrastruktur

Mot bakgrund av UKÄ:s granskning av kvalitetssäkringsprocesser för forskning har rektor beslutat om ett uppdrag att ta fram en plan för ”infrastruktur för kunskapsbildning”. Planen har relevans för utbildning på A- och F-nivå.

Lokaler

Universitetet har en vision för den fysiska miljön, ”[En attraktiv kunskapsmiljö](#)”, och för närvarande pågår projektet ”Framtidens lärmiljöer vid Lnu” (se nedan). Resultatet förväntas påverka lokalförsörjningen avseende utrustning och möblering med ökade möjligheter till flexibilitet och teknikstöd.

Utbildningslokaler är i huvudsak universitetsgemensamma och bokas via ett gemensamt schema- och lokalbokningsverktyg som tillhandahålls av Lokal- och serviceavdelningen, som även ansvarar för salstentamen. Fakulteterna ansvarar för speciallokaler och utrustningens kvalitet samt ändamålsenlighet i laboratorier, simulatorer och lokaler anpassade för professionsutbildningar. Lokal- och serviceavdelningen upprättar en lokalförsörjningsplan som årligen fastställs av US, med åtgärder. Digitala examinationer har ökat under pandemin vilket medfört anpassning av tentamensservice och utveckling av digital tentamen för distans. Behovet av anpassade lokaler, datorer, programvara för studenter med särskilda behov har ökat.

Uppföljning av hur lokalfördelning och schemaläggning tillgodoser verksamhetens behov kan utvecklas, till exempel genom en checklista för årlig kvalitetsavstämning för utbildningsnära kollegier (se 3.5).

IT-resurser

Linnéuniversitetet använder en modell för förvaltning av IT-system som säkerställer dialog mellan verksamhet och IT-avdelningen. Universitetsgemensamma IT-system är grupperade i [förvaltningsobjekt](#), där flertalet säkerställer infrastruktur och stöd för lärande, såsom utbildningsmiljö (se nedan), studieadministration, gemensamma webbkanaler och digital infrastruktur. Förvaltningsmodellen fångar upp behov och krav, prioriterar och följer upp i form av [årsplaner och årsrapporter](#).

IT-support ger stöd till studerande, anställda och digitala miljöer. Ärenden registreras i ett ärendehanteringssystem för att utvärdera och förbättra servicen.

På fakultetsnivå finns stödsystem som förvaltas och utvecklas. Exempel är Academ vid FEH och provnings- och simuleringsutrustning inom FTK.

Studentstöd på Lnu-nivå

Studerandeavdelningen ger i samarbete med fakulteterna stöd utifrån studentens behov. Då studentgrupper är föränderliga anpassas och utvecklas stödet utifrån nationella undersökningar och informationsutbyte i interna och nationella nätverk.

Studentstödet följs upp kontinuerligt med utvärderingar och enkäter, men feedback från studenterna kan bli bättre för värdering av deras upplevelse av service och stöd. Baserat på studentsynpunkter och dialog med Linnékåren utvecklas rutiner för att möta nya förutsättningar och förväntningar. Exempel på åtgärder är ökad digitalisering för att möta olika studentgruppers behov, bland annat finns studie- och karriärvägledning och information om studenthälsa digitalt tillgängligt. Efter önskemål finns digital information till studenter med funktionsnedsättning.

Enligt Linnébarometern resultat (se nedan) uppfattas studentstödet som ändamålsenligt. En fråga som inte ställts är om studentstödande insatser är kända. En utmaning är att nå ut med stöd till studenter som läser vid lärcentra och på distans.

Studenthälsan

[Studenthälsan](#) arbetar förebyggande med studenters och doktoranders hälsa på individ-, grupp-, och organisationsnivå. De erbjuder samtalsstöd, kurser, workshops och första hjälpen vid psykisk hälsa. Doktorander har tillgång till förebyggande och rehabiliterande hälsoinsatser som riktar sig till anställda. Studenthälsan samverkar med studentkår och studentföreningar för att nya studenter ska bli inkluderade och för att förebygga bruk och negativa konsekvenser av alkohol, narkotika, doping och tobak.

Stöd till studenter med funktionsnedsättning

Studenter med funktionsnedsättning erbjuds [pedagogiskt stöd](#), medstudenter som anställs som mentorer. Hösten 2021 stöttar 82 mentorer 106 studenter med funktionsnedsättning, sammanlagt ges pedagogiskt stöd till drygt 1 200 studenter.

Studievägledning

Studievägledning ges på central och utbildningsnära nivå. [Centrala studievägledningen](#) riktas främst mot presumtiva studenter för att hantera övergripande frågor men även frågor kring breddad rekrytering. Inför studierna erbjuds även stöd i form av [FAQs](#) med svar från studievägledarna och studenter. Vid fakulteter och NLU finns [studievägledare](#) som hanterar frågor om specifika utbildningar. En kvalitetssäkrande åtgärd är att universitetets studievägledare bildar ett nätverk för erfarenhetsutbyte och kvalitetsutveckling. Detta arbete har legat till grund för en gemensam kompetensutveckling i motiverande samtal och handledning i grupp som genomfördes 2020–2021. En viktig del i att säkerställa god kvalitet i arbetet är omvärldsbevakning och engagemang i nationella nätverk. För att stärka studenters och doktoranders övergång till yrkesliv har ett karriärcenter öppnats i samarbete med Avdelningen för externa relationer (se 6.1).

Stöd till in- och utresande studenter

En fysisk och digital [Student Lounge](#) erbjuder studenter stöd med [internationella möjligheter](#), antagning, studie- och karriärvägledning etc. Majoriteten av besökarna är internationella studenter som också erbjuds introduktionsdagar. Utresande studenter deltar på en obligatorisk träff där de får information inför utbytet. Exempelvis ger akademiker perspektiv på internationella erfarenheter, studenthälsan ger råd inför utlandsvistelsen och [karriärvägledningen](#) bidrar med perspektiv på utlandsvistelsen. Utresande studenter erbjuds stöd för Learning Agreements och tillgodoräknande. Utöver detta introduceras konceptet ”Beyond ‘it was great’” som inkluderar en handbok med utgångspunkt i ett akademiskt, karriärmässigt och personligt perspektiv.

Det finns ett nätverk för medarbetare som arbetar centralt och på fakulteterna med internationell studentmobilitet. Nätverket är en arena för erfarenhetsutbyte, informationsöverföring och kvalitetsutveckling. Detta nätverk har bland annat identifierat behov som resulterat i kompetensutveckling av olika slag.

Etik i vetenskapligt arbete

I bedömargruppens yttrande vid UKÄ:s pilotgranskning av forskning 2020 efterfrågades systematik i förebyggande arbete med god forskningssed och vetenskaplig redlighet. Rektor har gett en arbetsgrupp i uppdrag att lämna förslag på hur det förebyggande arbetet för god forskningssed ska utvecklas. Detta arbete inkluderar utbildning på forskarnivå. Lnu deltar även i [Etikkommittén Sydost](#), med representanter från Blekinge Tekniska Högskola, Region Kalmar län och Region Blekinge. Oavsett studienivå kan studenter och doktorander få rådgivande etisk granskning och ett yttrande som stöd i utformandet av sina projekt. I den grundläggande BHU-kursen Lärandets juridik ingår moment om forskningsetik i undervisningen, forskarhandledarutbildningen behandlar forsknings- och publiceringsetik, och på fakultetsnivå arrangeras kurser och workshops kring god forskningssed.

Studentstöd på fakultets- och NLU-nivå

Stödet på fakultets- och NLU-nivå består främst av studie- och yrkesvägledare samt ansvariga lärare på. Vid FKH och FSV har ett gemensamt utvecklingsprojekt genomförts med stöd av referensgrupp med studenter för att förbättra verksamhetsstödet bidrag till studenternas studiemiljö. Detta har bland annat lett till förbättrat informationsflöde vid studiestart (färre frågor från studenter), och gemensam hantering av kursrummen i lärplattformen MyMoodle. Projektet har inspirerat RUL till ett uppdrag till Sektion högskolepedagogik att utveckla ett gemensamt arbetssätt.

En insats är introduktion till akademiska studier, samt information om stöd och digitala verktyg. Lärare får stöd att informera studenter på intranätet Medarbetare vid kurs- och programstart och för publicering på lärplattformen. En satsning är en förberedande kurs i matematik för att stötta studenter på optikerprogrammet. På forskarnivå är framför allt forskningssekreterare ett administrativt stöd till doktorander. NLU bedriver ett kartläggningsprojekt för att samordna stödinsatser för lärarprogrammen.

Lärare menar att det behövs insatser för att utveckla studenters språkliga färdighet. Det finns stöd men nyttjas inte alltid av de som har behov. Vid ett idéseminarium 2021 diskuterades det studentstöd som erbjuds, hur de kan utvecklas och vad som saknas. Deltagarna efterfrågade ökade informationsinsatser och ökad samordning. Universitetets ledning har tagit initiativ till fortsatt arbete och avsätter vid behov ytterligare resurser.

Läranderesurser vid universitetsbiblioteket

[Universitetsbiblioteket](#) ligger under rektor och leds av en överbibliotekarie. Beredning av strategiska frågor sker i RUL och Forskningsrådet. Bibliotekets uppdrag är att stödja utbildning, forskning och samverkan. Utöver att tillhandahålla digitala och fysiska samlingar avseende kurslitteratur stödjer biblioteket studenternas informationskompetens och källkritiska tänkande. Biblioteket ska även utveckla kreativa lärmiljöer som stöder studenternas olika behov och arbetsformer. Projektet ”[Framtidens lärmiljöer vid Lnu](#)” ska utveckla fysiska och digitala miljöer samt kompetens att stödja studenternas utvecklingsresa. I projektet analyseras sammanhang som stödjer lärande och hur dessa kan utvecklas.

För studenter med särskilda behov erbjuds talböcker och inläsning. Studenter introduceras i stödprogram för talsyntes och rättstavning. Bibliotekarier ger stöd i informationssökning i samband med självständiga arbeten. [Studieverkstaden](#) undervisar i studieteknik och akademiskt skrivande samt stöd i presentationsteknik. Bland [digitala lärresurser](#) finns [ämnesguider](#) med databaser och resurser. I LnuPlay finns filmer som kan länkas till kursrummen. På webbsidor finns [Söka och värdera](#), om litteratursökning och källvärdering, samt [Skriva och referera](#), stöd för akademiskt skrivande, referenshantering och [antiplagieringsguide](#).

Att stöden är ändamålsenliga stäms av i möten med studenter och lärare, genom Linnébarometern och arbete med User Experience-metoder. User Experience innebär att utifrån beprövade metoder utforska hur tjänster används och därefter göra förbättringar, vilket kan följas på bibliotekets [blogg](#). Utbudet av [medieresurser](#) hålls aktuellt och motsvarar verksamhetens behov genom användarstatistik och fortlöpande dialog.

För doktorander erbjuder biblioteket [forskningsstöd](#) för vetenskaplig publicering, bibliometri, forskningsdata, informationssökning vid systematiska översikter och referenshantering. En uppföljning av hur bibliotekets tjänster fungerar för doktorander har diskuterats. Studieverkstaden stödjer enbart GA-nivån, då doktorander och handledare främst efterfrågar språkgranskning av manus. Under våren 2022 genomförs ett utvecklingsprojekt för gemensamma informationssidor för forskningsstöd, som även berör doktorander.

Studentwebb och lärplattform

Studentwebben, Lnu.se/Student, är navet för studenterna genom deras personliga ”Min sida”, med länkar till kursrum i lärplattformen, schema, kursvärderingsenkäter,

tentamensanmälan, LADOK etc. Information till nya studenter, tillgång till [stöd och service](#) samt praktisk information [under studierna](#) finns på studentwebben. Stöd och information för doktorander finns på Medarbetare på [Lnu-övergripande nivå](#) och specifikt per fakultet.

Statistik över besök på studentwebben visar att den används flitigt. I månadsvisa uppföljningar identifieras och prioriteras förbättringsområden, till exempel hur navigation mellan ofta använda sidor kan underlättas. En användarundersökning för Lnu.se genomfördes nyligen, vilken följas upp 2022 med undersökning riktad mot studentwebben.

Sedan 2013 har Lnu en central lärplattform, MyMoodle, där studenter och lärare når samma information. Till lärplattformen är flera system och tjänster integrerade, som antiplagieringskontroll, Zoom, kursvärderingsverktyg och LnuPlay. Det förenklar för studenter att till exempel producera en videouppgift via LnuPlay och lämna in direkt i kursrummet, liksom för lärare att producera och publicera en föreläsning. Ansvaret ligger hos universitetsbiblioteket inom förvaltningsobjektet [Utbildningsmiljö](#), vars personal även är ”second line support” utöver IT-support och fakulteternas IKT-pedagoger.

Behov av IT-system och frågor kring administrativa och pedagogiska möjligheter diskuteras vid månatliga möten mellan företrädare för förvaltningsobjekten och IKT-pedagoger, liksom i Sektion högskolepedagogiks arbete med kompetensutvecklande insatser. En utmaning för studentwebben/”Min sida”, likväl som för lärplattformen, är att göra kopplingar mellan system funktionella och överskådliga för studenter och lärare.

Uppföljning av studentstödet

Linnébarometern 2021 visar att stödet till studenterna utnyttjas i olika grad, men att studenterna överlag är nöjda med det stöd som erbjuds. Resultaten visar att studievägledare, universitetsbibliotekets personal och IT-supporten utnyttjats av 40–45 % av de svarande, medan studenthälsa, funktionsstöd, studieverkstad ligger mellan 15–20 %. 80–90 % av de som utnyttjat stöden ansåg att stödet varit tillräckligt. I Linnébarometern 2018 värderade ca 80–90 % den sociala, fysiska respektive digitala lärmiljön som bra eller mycket bra (efterfrågades inte 2021).

Analys och värdering

Ansvariga enheter för infrastruktur, studentstöd och läranderesurser möter verksamhetens respektive studenternas behov genom dialoger, enkäter och direktkontakt för att anpassa verksamheter och tillgodose behoven. Den bild som ges av stöden i Linnébarometern är genomgående positiv. Stödverksamheterna själva uppfattar att stöd i tid kunde hjälpa fler studenter. En utmaning är att göra stödet känt, utnyttjat och kanske även bättre anpassat, något som NLU:s inventering avser bidra till.

I syfte att förstärka ändamålsenligheten i lokaler och lokalhantering kan avstämningar mot verksamhetens behov utvecklas, liksom användarvänligheten i digitala kommunikations- och lärplattformar.

2.4 Lärosätet säkerställer, genom rutiner och processer, att studenter och doktorander ges goda förutsättningar att genomföra utbildningen inom planerad studietid.

[Lnu:s kvalitetskriterium 2E](#) framhåller att rutiner och processer för planering och genomförande ska säkerställa förutsättningarna för de studerande att genomföra studierna som planerat. För framgångsrikt genomförande av utbildning är det centralt att de studerande är väl informerade om vad som förväntas av dem, att de är väl och rätt förberedda för sina studier, att de får det stöd och den hjälp de behöver för att utvecklas mot examinationskraven samt att de tar ett eget ansvar för sitt lärande. Detta stöds av Lnu-övergripande styrdokument om antagning och studieinformation, samt tillgång till det stöd som redovisats i avsnitt 2.3.

Förutsättningar för grundnivå och avancerad nivå

Studenter stöds i sitt lärande av lärare, kurs- och programansvariga samt examinator, och av studentstöd när så behövs. Enligt Linnébarometern 2021 anses lärarfunktionerna ge mycket gott stöd. Den information som lärare får genom studentkontakter ger informell men kontinuerlig feedback om studenternas studiesituation och om förändringsbehov, kursupplägg, examinationer etc. Denna information kompletterar kursvärderingar.

I lokala regler för [kurs](#) och [program](#) framhålls att förkunskapskraven ska vara avpassade för att uppnå lärande- och examensmål, att schema läggs ut i tid med obligatoriska moment och examinationstillfällen angivna, och att bedömningsgrunder och betygskrav presenteras vid kursstart. I Linnébarometern 2021 anser 2/3 av de svarande att det fanns förutsättningar att uppnå målen inom planerad tid, medan 20 % anser att de ej kan bedöma detta.

Genomströmning följs upp årligen på Lnu-nivå vid höstdialoger och uppföljningssamtal, i lärarprogrammen samt vid vissa fakulteter, institutioner och program. På grund av sjunkande genomströmning startades 2019 projekten Supplemental Instruction, eller samverkansinlärning, [SI](#), och [Early Alert](#). Inom SI arbetar studenter i grupper för att lösa svåra kursmoment under coachning av en erfaren student som utbildats av Lnu. Early Alert riktar sig till förstaårsstudenter med syfte att uppmärksamma studenterna i ett tidigt skede om det stöd som finns, särskilt om de har svaga studieresultat. Både SI och Early Alert utvärderas genom enkäter och intervjuer och har utifrån resultaten utvecklats och förfinats sedan starten. SI-metoden har fördubblat antalet deltagande program och SI-ledare det senaste året och omfattar HT 21 40 program och 46 SI-ledare. Early Alert drivs numera av fakulteterna/NLU då relevant studievägledning finns på denna nivå.

Genomströmning och avhopp på lärarprogrammen följs upp systematiskt i samband med ekonomisk uppföljning, men även för att identifiera behov av åtgärder i syfte att minska tidiga avhopp. Även fakulteterna bevakar genomströmningen. Analys och närmare uppföljning sker vid avvikelser eller som särskilda insatser. Vid FEH görs systematisk kontroll av genomströmning i såväl kurser som program som underlag för åtgärder och som del i AACSB-ackrediteringen.

Stöd på forskarutbildningsnivå

På F-nivå är introduktion vid antagning, information till doktorander och upprättande och revidering av individuell studieplan (ISP), moment för att doktoranderna ska få kunskap om utbildningen, vad som förväntas av dem och vilka rättigheter de har. Syftet är att ge goda förutsättningar att genomföra utbildningen inom planerad studietid. Fakulteterna ansvarar för att doktorander introduceras till forskarstudier. Det sker ofta i form av introduktionskurser eller introduktionsdagar och med hjälp av information i doktorandhandböcker eller MyMoodle-sidor. Doktorandernas ISP revideras årligen (eller oftare vid behov) och revideringen innebär att progression och planering av återstående utbildning stäms av och uppdateras.

Doktorandbarometern 2016 visade på brister i introduktionen till forskarutbildningen och information de fick om sina studier. 18 % uppgav att de inte fått någon introduktion alls. Antagning och introduktion utsågs 2017 till ett av fyra prioriterade områden. Ett resultat av utvecklingsarbete som följde är att alla fakulteter tagit fram uppdaterade informationsmaterial, exempelvis i form av doktorandhandböcker eller en MyMoodle-sida, och infört gemensamma introduktionsdagar eller introduktionskurser (se 3.5). Ytterligare exempel är mentorer som utses för nyantagna doktorander på FKH och anknytningen till en kunskapsplattform för att stärka forskarutbildningsmiljön på FEH. Även ISP utsågs till prioriterat område vilket ledde till åtgärder såsom förbättrade processer för revidering av ISP och riktad information för ökad kunskap om ISP, exempelvis ISP-seminarier (se 3.1). Eftersom många av åtgärderna genomfördes först under 2018 hade de inte hunnit få tillräckligt genomslag 2019 och kommer att följas upp igen vid nästkommande Doktorandbarometer.

Analys och värdering

Rutiner och processer säkerställer att lokala styrdokument och övrig studieinformation bidrar till att studenterna är förbereds på förväntningar som ställs på dem inför studiestart. Under studierna ger lärare och professioner (se 2.3) individuellt anpassat stöd. Kontakt mellan studenter, ansvariga lärare och stödverksamheter ger information om behov av förändring och utveckling av både undervisning och stödverksamheter, vilket vägs in i det kontinuerliga utvecklingsarbetet.

Enligt Linnébarometern uppfattar en majoritet av studenterna att de fått förutsättningar att genomföra sina studier inom avsedd tid. Genomströmningen följs systematiskt på Lnu- och fakultetsnivå. Vid behov görs fördjupade analyser. Inom några fakulteter görs regelbundna analyser på program-/kursnivå, något som är ett utvecklingsområde för övriga fakulteter.

I forskarutbildningen är ISP central som styr- och uppföljningsdokument. Doktorandbarometern har pekat ut problem med introduktion och ISP, vilket lett till utvecklingsarbete vid fakulteterna som prioriterat utvecklingsområde. Detta kommer att följas upp vid utbildningsdialoger och kommande barometer.

Sammanfattande värdering av område 2

Linnéuniversitetet betonar i mål att studenter ska ha nära till lärare med goda förutsättningar för att bedriva utbildning och forskning och som utmanar och respekterar studenterna under deras utvecklingsresa. Därtill arbetar Lnu för att studenter ska ha nära till stödverksamhet och infrastruktur. Studerandeenkäter, dialoger, medarbetarundersökningar, styrdokument och systematisk uppföljning ger väsentliga underlag för Lnu:s arbete med att säkerställa utbildningarnas förutsättningar i enlighet med bedömningsgrunderna.

Lärosätet säkerställer att det finns goda möjligheter för undervisande personal att vidareutvecklas både pedagogiskt och vetenskapligt/konstnärligt inom sina ämnesområden. Lärares kompetens och förutsättningar för undervisning är den enskilt viktigaste faktorn för framgångsrika studier. Delegation och processer verkar ge goda förutsättningar för undervisningskompetens och matchning mot utbildningarnas behov genom att kompetensutveckling, tjänsteplanering och tjänstefördelning görs så nära utbildningsverksamheten som möjligt. Trots detta finns utmaningar där Lnu arbetar för att säkerställa att kompetensutveckling och tjänstefördelning uppfyller mål och krav. Tid för forskning och kompetensutveckling är viktiga förutsättningar för utbildningskvalitet. Viktiga delar av kvalitetssystemet är därför systematiskt arbete med planering och uppföljning av kompetensutveckling med hjälp av kompetensplaner, utvecklingssamtal, utbildningsinsatser och individuella redovisningar. Pedagogisk och vetenskaplig/konstnärlig kompetens i relation till utbildningens behov granskas i interna och externa processer, såsom Treklövern.

En ändamålsenlig miljö säkerställs i samarbete mellan utbildningsverksamheten och Avdelningen för lokal- och service samt genom lokalförsörjningsplaner och dialoger. Under 2021 tillsatte rektor en utredning för att se över forskningsinfrastruktur och dess finansiering. Studentstöd som studenthälsa och studie- och karriärvägledning anpassas till studenternas behov och följs upp av Studerandeavdelningen. Stöd erbjuds studenter genom allmän information och att lärosätet tar kontakt med dem som inte tar poäng. Underlag för dessa insatser genereras ur stödsystemen.

Lärosätet samlar in information om doktoranders studiesituation som följs upp genom individuella studieplaner. Identifierade behov åtgärdas i den utbildningsnära eller den lärosätetsgemensamma organisationen. Lnu utvecklar statistiska underlag som används på program- och utbildningsnivå för att följa utvecklingen av genomströmning, kvarvaro, söktryck med mera. Dessa underlag ligger till grund för olika typer av åtgärder.

Åtgärder och insatser kommuniceras via intranätet Medarbetare, information till studenter vid kursstart, via lärplattformen MyMoodle och via e-post. Att informationen är tillgänglig betyder inte att alla studenter tar del av den. Tillgänglighet kan förbättras liksom tydligheten beträffande ansvaret för att informationen når berörda. Ansvarsfördelning för kommunikation av utbildningens kvalitetsprocesser är otydlig och ska utvecklas under våren 2022.

Bedömningsområde: Utformning, genomförande och resultat

Bedömningsområdet Utformning, genomförande och resultat innehåller följande bedömningsgrunder:

- 3.1 Lärosätet har en tydlig ansvarsfördelning samt ändamålsenliga rutiner och processer för utformning, utveckling, inrättande samt nedläggning av utbildningar.
- 3.2 Lärosätet säkerställer att dess utbildningar utformas och genomförs på ett sätt som uppmuntrar studenterna till att ta en aktiv roll i lärandeprocesserna, vilket också återspeglas i examinationen.
- 3.3 Lärosätet säkerställer ett nära samband mellan forskning och utbildning i verksamheten.
- 3.4 Lärosätet säkerställer att dess utbildningar utformas och genomförs med tydlig koppling mellan nationella och lokala mål, lärandeaktiviteter och examinationer.
- 3.5 Utifrån kontinuerliga uppföljningar och regelbundna granskningar vidtar lärosätet de åtgärder som krävs för att förbättra och utveckla utbildningarna.
- 3.6 Lärosätet säkerställer att granskningsresultat publiceras och att åtgärder som planeras eller genomförs för att förbättra och utveckla utbildningarna kommuniceras på ett ändamålsenligt sätt med relevanta intressenter.

Lärosätet säkerställer genom sitt kvalitetsarbete hög kvalitet i det samlade utbildningsutbudet. Lärosätet har en tydlig ansvarsfördelning och genomför kontinuerligt uppföljningar och regelbundna granskningar av sina utbildningar för att säkerställa att de är aktuella och anknyter till relevant forskning. Lärosätet följer systematiskt upp hur väl de faktiska studieresultaten motsvarar de förväntade. Såväl personal, studenter och doktorander som externa intressenter deltar på ett ändamålsenligt sätt i utvärdering och utveckling av utbildningarna.

Lärosätet har en välfungerande förbättringscykel vilket innebär att lärosätet på utbildningsnivå arbetar systematiskt med att följa upp, utvärdera och utveckla utbildningarna. Lärosätet samlar systematiskt in information om utbildningarna. Med hjälp av information som tas fram inom kvalitetssystemet identifierar lärosätet utvecklingsbehov och förbättrar utbildningarna. Lärosätet vidtar åtgärder och utvecklar systematiskt utbildningarna. Lärosätet har systematiska processer och rutiner för att säkerställa att åtgärder som planeras eller genomförs på ett ändamålsenligt sätt publiceras och kommuniceras till relevanta intressenter, såväl interna som externa.

Lärosätets redogörelse:

Introduktion till bedömningsområde 3

Målsättningar, styrning och stöd

För att nå målet att ge studenterna de bästa förutsättningarna för att göra en framgångsrik utvecklingsresa (se Målsättningar 2025, Del 1) ska Lnu utveckla ett attraktivt utbud med stark koppling till forskning och samverkan, undervisningssätt som bidrar till delaktiga studenter, hög kvalitet på mottagande, undervisning och arbetsmiljö och rättssäkra processer. Vidare ska doktorander förberedas för utvecklande och ledande positioner i sin kommande karriär.

Fakulteter och NLU tar ansvar för utbildningskvaliteten i sina verksamheter utifrån Lnu-övergripande regler och processer som beslutas av rektor (se 1.3). Styrande och vägledande dokument för Lnu- respektive utbildningsnära nivå finns på [Medarbetare](#). Under 2021 har fakulteterna och NLU beskrivit processer och rutiner för det utbildningsnära kvalitetsarbetet.

Synpunkter på styrdokument och gemensamma rutiner fångas upp kontinuerligt vid dialoger med ledningen, möten i råd och utskott eller i nätverk inom verksamhetsstödet. En förvaltningsrättslig grupp bevakar förändringar i lag och förordning, tar emot frågor och förslag på kompletteringar inför revideringar. Vid större revideringar och nya styrdokument utnyttjas referensgrupper, internremisser och öppna hearings. Förslag på styrdokument bereds i RUL inför rektorsbeslut.

Fakulteternas och NLU:s kvalitetsarbete för utbildning följs upp av RUL vid utbildningsdialogerna (se 1.5). På fakulteten följs kvalitetsarbetet upp i kollegiala forum och i fakultetsorgan. Alla fakulteter har utbildningsråd, forskarutbildningsråd eller motsvarande organ vilka är centrala i arbetet med utbildningsutbudet och utveckling av och implementering av det utbildningsnära systematiska kvalitetsarbetet. Fakultetsorganen hanterar även frågor som behandlas i RUL och dess utskott. I flertalet av fakulteternas funktionsbeskrivningar förtydligas kvalitetsansvar för exempelvis beredningsorgan, programansvarig, kursansvarig och examinator.

I det löpande utbildningsnära kvalitetsarbetet sker ”ikuggning” genom formella och informella dialoger mellan studenter, doktorander och lärare, liksom i kollegier och med institutionsledning. Åtgärder genomförs så nära verksamheten som möjligt och behov av stöd eller övergripande åtgärder kommuniceras vidare och på universitetsgemensam nivå kan RUL utse prioriterade utvecklingsområden. Tvingande åtgärder till följd av Treklövergranskningen utses till prioriterade uppföljningsområden och följs upp vid utbildningsdialoger (se Del 1).

Lnu:s kvalitetskriterier är utgångspunkt för uppföljning av det utbildningsnära kvalitetsarbetet. Kursvärderingar, centrala enkätundersökningar, Treklövergranskningarna

och UKÄ-utvärderingar utgör underlag för det systematiska kvalitetssäkringsarbetet (se 3.5 och område 5). Från 2022 tillkommer utbildningsutvärderingar och kvalitetsavstämningar inom utbildning på forskarnivå.

3.1 Lärosätet har en tydlig ansvarsfördelning samt ändamålsenliga rutiner och processer för utformning, utveckling, inrättande samt nedläggning av utbildningar.

[Lnu:s kvalitetskriterium 3A](#) preciserar att rutiner och processer för utformning, utveckling, inrättande och nedläggning ska vara ändamålsenliga med en tydlig ansvarsfördelning. Fakulteter och NLU fastställer styrdokument och vidare ansvarsfördelning utifrån Lnu-övergripande styrdokument för utformning, utveckling, inrättande och nedläggning av utbildningar inom alla utbildningsnivåer inom sina respektive ansvarsområden (se 1.3).

Utbudet diskuteras vid återkommande dialoger med universitetsledningen och för att bidra till samordning har RUL infört en stående punkt på dagordningen där fakultetsrepresentanterna tar upp planerade förändringar.

Utbildning på grund- och avancerad nivå

Enligt universitetsövergripande processbeskrivningar för [prövning av nytt utbildningsprogram](#) och [prövning av examensrättighet inom huvudområde](#) ansvarar fakulteten för beredning av ansökningar inför beslut av fakultetsstyrelsen. Granskningen genomförs av interna eller externa granskare. Ett antal av kriterierna för inrättande följs upp i de centrala enkäterna och i Treklövergranskningen (se 3.5).

För program där flera fakulteter är involverade finns [Vägledning för fakultetsöverskridande utbildningar](#) och förslag på mall för överenskommelser mellan fakulteter.

[Lokala regler för kurs och examinationer](#) respektive [utbildningsprogram](#) reglerar kurs- respektive utbildningsplanernas innehåll och utformning. De inkluderar rubrikmallar och instruktioner, vilka även är inlagda i utbildningsdatabasen för kurs- och utbildningsplaner. Revideringar av kurs- och utbildningsplaner följer fakultetens interna rutiner och kan initieras av kollegiet, programråd eller utifrån granskningar. Kursplaner äldre än tre år ska kvalitetsgranskas av fakulteterna. Till följd av dessa granskningar har kursplaneutskotten uppmärksammat att regler och instruktioner för kursplaner kan tolkas olika. En universitetsövergripande insats för kalibrering av utskottens arbete planeras i samband med implementering av reviderade Lokala regler för kurs och examinationer.

När Lokala regler för program reviderades hösten 2021 togs en processbeskrivning fram för [nedläggning av utbildningsprogram eller examensrättighet inom huvudområde](#). Detta beror bland annat på att det i det utbildningsnära kvalitetsarbetet framkommit behov av förtydliganden kring rättssäker hantering och kommunikation. FSV och FTK har tillämpat processen för nedläggning av två program på avancerad nivå. Baserat på Lokala regler för kurs och examinationer har fyra fakulteter interna rutiner för nedläggning av kurs.

Vid samtliga fakulteter finns beredande organ som kvalitetssäkrar kurs- och utbildningsplaner inför fastställande. Utbildningsplaner granskas av utbildningsråd/motsvarande, och kursplaneutskott/motsvarande granskar nya och vid vissa fakulteter även reviderade kursplaner. Vid FSV finns ett särskilt programutvecklingsutskott som bereder nya och reviderade utbildningsplaner och inriktningen för arbetet utgörs av fakultetens inriktningsbeslut, verksamhetsplan samt uppdrag från universitetsledningen och RUL. Vid FKH genomförs terminsvisa ”live”-möten där beslutsfattare, kursplaneutskott och kursutvecklare träffas gemensamt för att diskutera, förankra och besluta om föreslagna justeringar under pågående möte. Vid FHL deltar kursansvarig lärare i kursplaneutskottets beredning, medan utskotten vid övriga fakulteter ger skriftliga kommentarer till lärarna.

Vid NLU används en beställarfunktion för kursplaner. Utbildningsplaner bereds av programråd och fastställs sedan av nämnden efter synpunkter från fakulteternas utbildningsråd. Utifrån utbildningsplanen beställer NLU kursplaner av fakulteter. Programråden kvalitetssäkrar kursplanen innan den fastställs av ansvarig fakultet.

FKH följer upp nyinrättade huvudområden och nya program efter tre år. Konkret får berörd institution besvara ett antal frågor baserat på de områden som särskilt kommenterats av granskare inför inrättandet samt redovisa aktuell lärarkompetens. Underlaget bedöms av utbildningsrådet inför styrelsebeslut om godkännande eller ytterligare åtgärder. Vid uppföljningen av spanskainriktningen i mastersprogrammet för språklärare identifierades en kompetensbrist för vilken prefekten presenterade en plan för docentmeritering av befintlig personal. Utbildningsrådet föreslog fakultetsstyrelsen att godkänna uppföljningen, men med en förnyad uppföljning av kompetensförsörjningsläget i ämnet om tre år. FSV har initierat uppföljningar av nyinrättade huvudområden och ytterligare fakulteter planerar för att införa liknande rutiner.

Utbildning på forskarnivå

Fakultetsstyrelsen beslutar om inrättande och nedläggning av ämne på forskarnivå samt inriktningar och sammanslagningar, utifrån [Lokala regler för inrättande och avveckling av ämne på forskarnivå](#). Vid inrättande av ämne på F-nivå upprättas en allmän studieplan (ASP) enligt [Lokala regler för utbildning på forskarnivå](#). Revideringar av ASP görs enligt fakultetens interna rutiner. Beredningen skiljer sig mellan fakulteterna, men involverar handledar- och forskningskollegier, forskningssekreterare och fakultetens forskarutbildningsråd eller motsvarande. Doktorander antas till gällande ASP och bör byta om de är antagna till en äldre ASP. En individuell studieplan (ISP) upprättas enligt mall för varje doktorand. I samråd mellan doktorand, handledare och examinator revideras ISP årligen eller oftare om planeringen förändras väsentligt. ISP beslutas av dekan och processen hanteras av administrativ personal. Fakulteterna har stöddokument för att visa progression och måluppfyllelse utifrån examensmålen i ISP, och rutiner och aktiviteter som underlättar hanteringen för handledare och doktorander.

Riktlinjer för kurser på F-nivå beskrivs i Lokala regler för utbildning på forskarnivå. Med undantag för individuella läskurser ska kursbeskrivningar finnas med motsvarande innehåll

som i GA-nivåns kursplaner. Dessa granskas i handledar-/forskningskollegium och på vissa fakulteter enligt särskild mall. På flera fakulteter fastställs kursbeskrivningen av dekan.

I Doktorandbarometern ställs frågor om ASP, ISP och kurser. Doktorandbarometern 2016 visade på utvecklingsbehov inom ISP-området (se vidare 3.5). För att stärka kännedom om och förankringen av ISP har fakulteterna infört åtgärder som ISP-seminarier med goda exempel, information i doktorandhandböcker och på lärplattformen MyMoodle. Barometerens resultat 2019 visade på en positiv utveckling. För att ytterligare underlätta revideringen och stärka kvalitetssäkringen i ISP-processen planeras en övergång till digital hantering av ISP.

De utbildningsutvärderingar av forskarutbildningen som införs från 2022 ska säkerställa att de villkor som ställs på kvalitet vid inrättande fortsatt uppfylls och att dokument och processer som rör inrättande, utveckling och avveckling, ASP, ISP och kurser är ändamålsenliga, rättssäkra och har en tydlig ansvarsfördelning. I den årliga kvalitetsavstämningen stämmer handledarkollegier eller motsvarande av [Lnu:s kvalitetskriterium 3A](#) (se 3.5 samt Tabell 2, Del 1).

Analys och värdering

Lokala regler för kurs, utbildningsprogram, utbildning på forskarnivå och inrättande och avveckling av ämne på forskarnivå samt processbeskrivningar för provning av nytt utbildningsprogram respektive examensrättighet är väl inarbetade, medan processbeskrivningen för nedläggning av program och examensrättighet är ny. Med stöd av styrdokument, processbeskrivningar och fakulteternas handläggningsrutiner har Lnu goda förutsättningar att utveckla utbildningar med hög kvalitet. Utifrån studenters, doktoranders och alumnens värderingar och bedömningen i externa utvärderingar revideras och utvecklas utbildningarna och vid behov utses prioriterade utvecklingsområden. För att säkerställa styrdokumentens ändamålsenlighet revideras dessa vid behov baserat på synpunkter från verksamheten eller förändringar i lag och förordning. Referensgrupper eller internremisser utnyttjas vid revideringar. Öppna hearings har visat sig fungera väl vid förankring av förändringar och implementeringar och kan användas i större utsträckning.

Lnu strävar efter att samla utbildning, forskning och samverkan i fakultetsöverskridande kunskapsmiljöer som svarar mot samhällsutmaningar och arbetslivets behov. För att uppfylla målsättningen behöver Lnu ytterligare stärka sitt arbete med att underlätta för fakulteterna att utveckla och driva fakultetsöverskridande program. RUL arbetar därför tillsammans med universitetsförvaltningen med att successivt utveckla samarbetsformer och underlätta fakultetsöverskridande arbetssätt.

3.2 Lärosätet säkerställer att dess utbildningar utformas och genomförs på ett sätt som uppmuntrar studenterna till att ta en aktiv roll i lärandeprocesserna, vilket också återspeglas i examinationen.

Studenternas lärande och aktiva roll i lärandeprocessen ska stödjas genom att styrdokument och planeringar har en medveten struktur för kunskapsutveckling mot helhet och progression. Utbildningens mål och förväntningar på studenten ska vara tydligt uttalade och utbildningen ska vara upplagd för att stödja kunskapsutvecklingen genom ett studentaktivt arbetssätt ([Lnu:s kvalitetskriterium 3D](#)). Även i Lnu:s målsättning för studenternas utvecklingsresa framhålls studenternas delaktighet och ansvarstagande.

Utbildning på grundnivå och avancerad nivå

Lnu vill uppmuntra studenterna att ta en aktiv roll i lärandeprocessen genom att erbjuda en strukturerad utbildning med varierande undervisnings- och examinationsformer baserat på utbildningens lärandemål. I [Lokala regler för program](#) framhålls att innehåll och upplägg ska vara tydligt kopplade till programmets mål. I [kursplaner](#) ska anges vilka undervisningsformer (till exempel föreläsningar, seminarier, laborationer, fallstudier) och examinationsformer som används. Dessa ska vara anpassade efter de mål som examineras. Styrdokumentet för kurs och program ger stöd för studentens aktiva roll i kunskapsutvecklingen, genom att innehåll, progression, undervisnings- och examinationsformer samt förväntade studieresultat framgår på ett tydligt och länkat sätt (se 3.4). Lärares utformning av undervisning för studentaktiva arbetssätt stöds av Sektion högskolepedagogik genom till exempel [Guide till en framgångsrik kurs](#) för campus- och nätbaserat lärande som är en portal med verktyg och goda exempel inom ett flertal teman, exempelvis studentaktiva undervisningsformer. Lärare erbjuds även kompetensutvecklingskursen [Gula tråden](#) (se 2.2).

Studenterna ska vara väl förberedda på vad studierna innebär, genom att studiernas upplägg och mål kommuniceras tydligt. I lokala regler anges att utbildnings- och kursplaner ska vara tillgängliga på studentwebben från ansökningstidens start och att kursscheman är tillgängliga senast en månad före kursstart. Vid kursstart ska betygskriterier och bedömningsgrunder presenteras. Inför kursstart har lärare möjlighet att exempelvis via lärplattformen MyMoodle lägga upp studieguides, kurs-PM, inspelade föreläsningar och tidigare examinationsuppgifter i syfte att stödja studenternas lärande. I [Studerandehandboken](#) på studentwebben tydliggörs krav och förväntningar på studenter och lärare i utbildningens olika faser. Bland annat uppmuntras studenterna att utnyttja resurser som stöder lärande (se 2.3), och att reflektera över den egna rollen i olika undervisningssituationer.

Under våren 2022 pågår ett RUL-initierat arbete med att ta fram förslag på hur styrande och studievägledande dokument bättre kan struktureras och informeras om på lärplattformen MyMoodle. Arbetet är ett resultat av kvalitetsutskottets diskussioner om behov av förbättrad kommunikation av kursvärderingsrapporter och information om studentmedverkan.

I professionsutbildningar innebär verksamhetsförlagd utbildning (VFU) eller praktik en hög grad av aktivt deltagande och ett eget ansvar. Inom till exempel lärarutbildningen tydliggörs ansvarsfördelning, genomförandet och bedömningen i en [VFU-handbok](#) för studenter och lärare, och krav på handledare och mottagande skolor framgår av avtal. Motsvarande ansvarsfördelning framgår exempelvis av sjuksköterskeprogrammets Lärandemodell för verksamhetsförlagd utbildning och berörda VFU-avtal.

Att utbildningens upplägg och genomförande uppmuntrar studenterna till en aktiv roll i lärandeprocesserna följs upp genom Treklövergranskning. I huvudområdenas självvärderingar inom Treklöversamarbetet exemplifieras studentaktivt lärande genom aktivt deltagande i föreläsningar och seminarier, genomförande av praktiska moment såsom laborationer, diskussioner och gruppövningar samt kursmoment i samarbete med avnämare, exempelvis studiebesök och praktik. Vidare framkommer att studenter examineras genom salstentamen, hemtentamen, skriftliga inlämningsuppgifter, muntliga redovisningar, skriftliga rapporter och reflektionsuppgifter. Tvingande rekommendationer när det gäller studentaktivt lärande har hittills inte förekommit från bedömarna. *Bör*-rekommendation förekommer dock, till exempel i Farmaceutprogrammet där undervisningsformen problembaserat lärande implementerats i en av kurserna med gott resultat.

I Linnébarometern 2018 och 2021 visar resultaten att majoriteten av studenterna anser att de i hög grad uppmuntrats ta en aktiv roll (89/89 %) respektive uppmuntrats ta ansvar för sitt lärande (94/96 %).

Utbildning på forskarnivå

Forskarutbildningen bygger på att doktoranden tar en aktiv roll i sitt lärande genom kursstudier och arbete med forskningsuppgiften. Doktoranden deltar även aktivt i utformning och revidering av ISP där progression mot examensmålen stäms av. Detta föreskrivs i Lokala regler för utbildning på forskarnivå. I riktad doktorandinformation och i introduktionskurser beskrivs utbildningens olika moment, liksom doktorandernas rättigheter och förväntningar på dem under utbildningen.

Doktorandbarometern ställer frågor om delaktighet. Resultatet 2019 visar att doktorander i hög utsträckning känner sig delaktiga i utbildningens upplägg, institutionens arbete och i valet av avhandlingsämne.

Från 2022 följs Lnu:s kvalitetskriterium 3D (se ovan) upp av handledarkollegier eller motsvarande i den årliga kvalitetsavstämningen. ISP-processen granskas i den kommande utvärderingen av dokument och processer (se 3.5).

Analys och värdering

Styrdokument för utformning av kurs- och utbildningsplaner säkerställer att dessa ger struktur och stöd för kunskapsutveckling mot utbildningens mål. Anvisningarna kan dock bli tydligare avseende beskrivningar av hur studenterna kan ta en aktiv roll i lärandeprocessen. Förväntningar på studentens arbetsinsatser och lärandemål görs tydliga

inför utbildningens start. En anpassning av undervisnings- och examinationsformer mot lärandemålen skapar varierande utformning och krav på studentaktiva arbetssätt, vilket stöds av beskrivningar i självvärderingar till Treklövergranskningar. Forskarutbildning innebär och förutsätter att doktoranderna tar en aktiv roll i lärandeprocessen. Doktorandbarometern visar att doktoranderna i hög utsträckning känner sig delaktiga i sin utbildning.

3.3 Lärosätet säkerställer ett nära samband mellan forskning och utbildning i verksamheten.

[Lnu:s kvalitetskriterium 3C](#) preciserar att sambandet mellan utbildning och vetenskaplig eller konstnärlig grund ska framgå i styrdokument, genom anknytning till relevant forskningsmiljö, att utbildningens lärare och examinatorer har relevant kompetens och tillämpar ändamålsenlig didaktik. I [Målsättningar 2025](#) framhålls vikten av att studenterna möter utbildning som är vetenskapligt eller konstnärligt grundad och håller hög pedagogisk kvalitet.

Enligt Målsättningar 2025 ska Lnu företrädesvis bedriva utbildning, forskning och forskarutbildning i ”kompleta akademiska miljöer där utbildning på alla nivåer och samverkan säkrar kvalitet och relevans”. I sådana kunskapsmiljöer samverkar utbildning och forskning för att möta samhällsutmaningar. En del av detta arbete är inrättandet av [Kunskapsmiljö Linné](#) efter särskild granskning. Miljöerna är i en uppbyggnadsfas.

Utbildning på grundnivå och avancerad nivå

Utbildningens vetenskapliga grund beskrivs och granskas inför att en ny examensrättighet eller ett nytt program inrättas. I kursplaner kännetecknas den vetenskapliga grunden främst av vetenskaplig litteratur, bearbetningar av vetenskapliga artiklar och metodval. Av utbildningsplanen framgår den vetenskapliga progressionen i kursupplägg och kursbeskrivningar för kurser med vetenskapligt/konstnärligt fokus, exempelvis vetenskapsteori och självständigt arbete. Självständiga arbeten genomförs i nära samarbete med forskningsmiljöer och forskningsaktiva handledare.

På FSV diskuteras kurs- och utbildningsplaner på seminarier, vilket leder till att aktuella perspektiv och pågående forskning integreras i kursernas innehåll och metod. Även nya temakurser skapas där undervisande lärare är forskningsaktiva inom aktuella forskningsområden. Övriga fakulteter arbetar på ett liknande sätt.

Undervisning på GA-nivå ska om möjligt bedrivas av vetenskapligt kompetent personal. Anknytning till vetenskaplig eller konstnärlig miljö granskas vid inrättandet av examensrättighet genom kvantitativa krav på vetenskaplig kompetens eller lärarkompetens på konstnärlig grund eller beprövad erfarenhet, se [processbeskrivning](#). Vid inrättande av program beskrivs vetenskaplig bas liksom koppling till forskningsmiljö och säkerställande av vetenskaplig och högskolepedagogisk kompetens (se 2.2). Utöver arbetet med kompetensförsörjningsplaner följs andelen disputerad och forskningsaktiv personal som

undervisar upp i FEH:s AACSB-ackreditering och i FKH:s uppföljning av nya huvudområden och program. Lnu ställer krav på examinatorers kompetens på kursnivå via [Lokala regler för kurs och examination](#).

För att stärka genomströmningen och den vetenskapliga kvaliteten i självständiga arbeten har delar av verksamheten på FKH infört en modell för uppsatskursernas organisering och inriktning. Modellen följs upp årligen och utvecklas utifrån kursvärderingar, genomströmning och lärares erfarenheter. Effekter är ökad genomströmning och att studenter upplever anknytning till aktuell forskning. Genom årliga presentationer får nästa kull studenter inspiration och inblick i vad det innebär att genomföra ett självständigt arbete.

Styrdokument för lärarutbildningens vetenskapliga progression styr hemställan till fakulteterna att utveckla kursplaner. Vetenskaplig bas för lärarprogrammen har identifierats och stöds genom fördelning av forskningsmedel och andra strategiska satsningar. Omprövning av tilldelning görs vid förändringar så att kurserna har relevant vetenskaplig bas.

Uppföljning av utbildningarnas vetenskapliga grund och forskningsanknytning sker genom Treklövergranskning och Linnébarometern. I Treklövergranskningarna har det framkommit kritik mot den vetenskapliga kvaliteten i självständiga arbeten. Detta har lett till reviderade kursplaner i förberedande kurser och uppsatskurser, förtydligade bedömningsgrunder, kompetensutveckling och nyanställning av lärare. Ytterligare ett exempel är de åtgärder som infördes efter att ämnet informatik fått tvingande rekommendationer för bristande forskningsförankring. Kandidatprogrammet har omarbetats och forskningsaktiva bidrar nu med förslag på uppsatsämnen och handleder studenterna. Studenter publicerade tillsammans med forskare under våren 2020 tre tidskriftspubliceringar baserade på självständiga arbeten.

I Linnébarometern värderas förekomsten av relevant forskning och vetenskapliga artiklar i undervisningen och om utbildningen gett möjligheter att utveckla ett vetenskapligt förhållningsätt. Resultaten från 2018 och 2021 visar att studenter instämmer i stor utsträckning, 85–93 %.

Även alumnens värdering av hur väl utbildningen bidragit till utvecklingen av ett antal färdigheter kopplat till vetenskapligt förhållningssätt följs upp. 70–90 % av alumnerna i 2020 års undersökning anger att de i hög grad utvecklat förmågan att använda vetenskapliga metoder, göra kritiska bedömningar på vetenskaplig grund samt orientera sig i relevanta forskningsfrågor (se område 6).

Utbildning på forskarnivå

Vid inrättande av nya ämnen på forskarnivå säkerställs ett nära samband mellan forskning och utbildning i forskarutbildningen genom krav på vetenskaplig kompetens och handledningserfarenhet.

Ett nära samband mellan utbildning och forskning är en förutsättning för utbildning till självständig forskare, där avhandlingsarbetet genomförs under handledning. För att kunna ge doktoranden det stöd som behövs preciseras krav på handledares och examinatorers forskningskompetens och pedagogiska kompetens i lokala regler (se 2.2).

Doktorandernas forskningsförmågor utvecklas bland annat genom arbetet med forskningsprojektet, textventilering i seminarier och vid disputation. Processerna skiljer sig mellan fakulteter och miljöer. Vid vissa institutioner ges kurser eller andra poänggivande moment där kollegial granskning ingår. Vid [FEH](#) kopplas doktorander till kunskapsplattformar, vilket innebär att doktorand, handledare och examinator deltar i plattformens aktiviteter, exempelvis i skrivandet av ansökningar om forskningsmedel och projektredovisningar. Att delta i undervisning på GA-nivå ger doktoranderna ytterligare förståelse för sambandet mellan utbildning och forskning (se 2.1).

Sambandet mellan utbildning och forskning inom forskarutbildningen granskas löpande vid exempelvis tillämpning av kompetenskrav vid utseende av handledare och examinator, kvalitetsgranskning av texter vid seminarier, examination av kurser, peer review-granskning av artiklar och granskning av avhandling vid disputation.

Från 2022 ingår granskning av pedagogisk och vetenskaplig kvalitet i extern utvärdering av forskarutbildningsämnen, och fakultetsgemensamma processer som stöder den pedagogiska och vetenskapliga kvaliteten granskas i den interna utvärderingen av dokument och processer. [Lnu:s kvalitetskriterium 3C](#) kommer att följas upp i årliga kvalitetsavstämningar i kollegiet (se Tabell 2, Del 1 och 3.5).

Analys och värdering

I styrdokument för utbildning finns krav på lärares pedagogiska och vetenskapliga kompetens men forskningsanknytningen i övrigt kan se olika ut beroende på vetenskapsområde. Vid Lnu är disputerade och forskningsaktiva lärare en förutsättning för ett nära samband mellan forskning och utbildning. Andra viktiga förutsättningar är att utbildningens/kursens mål och innehåll bygger på och behandlar vetenskapliga eller konstnärliga forskningsresultat eller forskningsfrågor. Därtill tränas vetenskapliga metoder i utbildningen. Kurs- och utbildningsplaners upplägg och innehåll, och därmed den vetenskapliga basen, granskas inför fastställande av fakulteternas beredande organ.

Uppföljning på GA-nivå sker genom Treklövergranskningars bedömning av utbildningens vetenskapliga grund och forskningsanknytning samt i Linnébarometern och Alumnenkäten. Enkäterna ger indikationer på hur studenter värderar sambandet mellan forskning och utbildning. På forskarnivå är kopplingen mellan utbildning och forskning en förutsättning för utbildningen och följs upp i kommande utbildningsutvärderingar och årliga kvalitetsavstämningar i kollegiet.

3.4 Lärosätet säkerställer att dess utbildningar utformas och genomförs med tydlig koppling mellan nationella och lokala mål, lärandeaktiviteter och examinationer.

[Lnu:s kvalitetskriterium 3E](#) preciserar att utbildningarnas upplägg och genomförande ska ha en tydlig koppling mellan läranderesultat, pedagogisk design och examinationsformer, vilket ska stödjas av ett tydligt förhållningssätt till konstruktiv länkning i utbildningarnas styrdokument.

I Lnu:s [lokala examensordning](#) framgår de nationella examensmålen, examensfordringar och andra lokala krav som ska vara uppfyllda för att Linnéuniversitetet ska kunna utfärda examen på grundnivå, avancerad nivå eller forskarnivå.

Utbildning på grundnivå och avancerad nivå

Enligt Lokala regler för program ska nationella examensmål och eventuella programspecifika mål anges i utbildningsplanen och ingående kurser ska kortfattat beskrivas. Inför inrättande av program och examensrättighet inom huvudområde ska sökande instans visa hur utbildningens mål, innehåll och examinationer säkerställer att examensmålen och examensfordringarna uppnås. Inom flera fakulteter används målmatriser.

Enligt Lokala regler för kurs och examinationer ska kursmålen vara examinerbara. Därtill ska kursens innehåll och examinationsformer vara anpassade till målen. Som ett stöd i arbetet med den konstruktiva länkningen erbjuder universitetet sedan flera år den högskolepedagogiska kursen [Gula tråden](#) (se 2.2).

En tabell i utbildningsdatabasen som tydliggör vilka kursmål som examineras i kursens olika examinationsformer är ett stöd vid utformning av kursplaner. Tabellen togs fram i samband med att civilingenjörsprogrammet skulle starta 2020 och används i Högskoleingenjörsprogrammen, Sjuksköterskeprogrammet och Specialistjuksköterskeprogrammet. Studentkåren är positiv till tabellen då den tydligt redogör för vilka mål som examineras i respektive examinationsmoment.

I fakulteternas kvalitetssäkring av kurs- och utbildningsplaner uppmärksammas den konstruktiva länkningen. Kursansvarig lärare och examinator ansvarar i praktiken för att utbildningen genomförs med tydlig koppling mellan lärandemål, innehåll och examination. Examinator examinerar utifrån den konstruktiva länkningen i kursplanen. Utbildningens struktur och progression ses över och kurs- och utbildningsplaner revideras, exempelvis i de fall Treklövergranskningen, kurs- och programvärderingar eller studerandeenkäter identifierar brister.

FTK och FEH använder liknande principer för säkring av konstruktiv länkning, *Conceive-Design-Implement-Operate* (CDIO) respektive *Assurance of Learning* (AoL). I en matris tydliggörs när och hur utbildningsmålen introduceras, förstärks/genomförs och examineras/utvärderas. Vid FTK är CDIO-matriser ett uppskattat instrument för att belysa progression och måluppfyllelse vid revideringar. Vid FEH diskuteras AoL-resultatet på

programmöten med programansvarig och undervisande lärare. Resultaten, samt förbättringar, sammanställs i en årlig analys. Från hösten 2021 diskuteras resultatet i utbildningskommittén för att därefter rapporteras till fakultetsstyrelsen. Exempelvis har arbetet visat att vissa programspecifika mål har varit svåra att mäta vilket då lett till att kurser har omarbetats eller bytt plats för att säkerställa måloffyllelse. I de fall problem identifieras som inte kan hanteras på programnivå, alternativt att flera program identifierar liknande problem, lyfts detta på terminsvisa möten som hålls för programansvariga. Vid höstens möte 2021 diskuterades bland annat nivån på engelskan för de internationella studenterna samt att mål som berör hållbarhet hade visats sig svåra att mäta. De brister som lyfts på mötena hanteras sedan på fakultetsnivå, alternativt förmedlas behovet av universitetsgemensamma åtgärder till RUL för vidare hantering som utvecklingsprojekt eller prioriterat utvecklingsområde.

I Treklövergranskningarna ingår bedömning av hur väl utbildningen når krav i högskolelag och examensordning. Som bedömningsunderlag för kriteriet ingår utöver självvärdering och platsbesök även självständiga arbeten och målmatriser för examensmålen. Vid flera granskningar har det uppmärksammats behov av att utveckla arbetet med målmatriser för kontroll av måloffyllelse och konstruktiv länkning. Kritiken har medfört att matriser har införts i större utsträckning och används som underlag vid fastställande och revidering av kurs- och utbildningsplaner.

Linnébarometern 2021 följer upp om studenten anser att kursernas innehåll och genomförande bidragit till måloffyllelse och 88 % instämmer i påståendet. 2018 menade 86 % att det funnits en koppling mellan mål, innehåll och examination (frågan ställdes inte 2021).

Studenternas upplevelse av konstruktiv länkning följs även upp i kursvärderingsprocessen. Där ges studenter möjlighet att relatera kursens innehåll, genomförande och examination till dess mål. I Linnébarometern 2021 anger 92 % av studenterna att deras kursvärderingar ger denna möjlighet (frågan ställdes inte 2018).

Utbildning på forskarnivå

Vid inrättande av nytt ämne bedöms hur avhandlings- och kursverksamheten uppfyller examensmålen och lokala mål i ämnets ASP. Även rutiner för kvalitetsarbetet bedöms så att doktorandernas progression och måloffyllelse ska kunna säkerställas. Anvisningar för ansökan och bedömning finns i Lokala regler för inrättande och avveckling av ämne på forskarnivå (se 3.1).

I Lokala regler för utbildning på forskarnivå föreskrivs att lärandemålen ska beskrivas i ASP. En särskild mall kan användas för att beskriva måloffyllelsen. Överensstämmelsen mellan utformning i ASP, ISP, kursbeskrivningar och genomförande av utbildningen diskuteras vanligen i handledarkollegium eller motsvarande i samband med att respektive plan eller beskrivning tas upp. Kopplingen mellan mål, lärandeaktiviteter och examination i doktorandernas utbildning säkerställs genom dokumentation i ISP och examinatorers granskning av avhandlingsmanus överensstämmelse med ASP och bedömning av

doktorandens samlade prestationer. Doktorandens progression och hur examensmålen uppfylls dokumenteras i ISP, i bilaga, matris eller löpande text och följs upp vid den årliga uppföljningen av ISP. Genom forskarhandledarutbildningen får handledare stöd att utforma utbildningen så att lärandemål, lärandeaktiviteter och examination överensstämmer för att vägleda doktoranden i arbetet. Avvikelser från planeringen ska dokumenteras och om doktoranden åsidosätter sina åtaganden ger processbeskrivningen i [Handläggningsrutin för indragning av doktorands resurser](#) stöd i hanteringen.

Doktorandbarometern ställer frågor som rör måluppfyllelse och progression. Av rapporten för [Doktorandbarometern 2016–2019](#) framgår att ca 80 % av doktoranderna 2019 ansåg att de i hög grad kunnat tillägna sig olika kunskaper och förmågor, då de fått ta ställning till frågor relaterade till 20 av examensmålen. Resultaten från 2019 är genomgående något högre än 2016 och högre för dem som kommit längre i sin utbildning.

Från 2022 ingår granskning av måluppfyllelse i extern utvärdering av forskarutbildningsämnen. Fakultetsgemensamma processer för ASP och ISP granskas då i intern utvärdering av dokument och processer. För utbildning på forskarnivå följs Lnu:s kvalitetskriterium 3E upp av handledarkollegier eller motsvarande i den årliga uppföljningen av utbildningsnära kvalitetskriterier (se 3.5 och Tabell 2, Del 1).

Analys och värdering

Fakulteterna granskar kopplingen mellan mål, innehåll och examinationer inför fastställande av kurs- och utbildningsplaner. Målmatriser är stödjande och utnyttjas av flera utbildningar på GA-nivå. Matriserna kan utvecklas än mer genom att visa progressionen av målens introduktion, genomförande och examination likt principen för CDIO- och AoL-mappningen. Treklövergranskningen, kursvärdering och Linnébarometern följer upp att kopplingen mellan mål, innehåll och examinationer säkerställs och att studieresultaten uppnås. Flera Treklövergranskningar har resulterat i tvingande rekommendationer att säkerställa måluppfyllelse och tydliggöra progression där åtgärder följs upp vid vårdialogen 2022.

Inom forskarutbildningen är ASP och ISP centrala för att knyta samman mål, lärandeaktiviteter och examen, och i ISP används ibland särskilda bilagor eller målmatriser som verktyg för detta. Resultat från Doktorandbarometern visar att doktoranderna i stor utsträckning anser att de givits goda möjligheter att utvecklas mot examensmålen i utbildningen.

3.5 Utifrån kontinuerliga uppföljningar och regelbundna granskningar vidtar lärosätet de åtgärder som krävs för att förbättra och utveckla utbildningarna.

I [Lnu:s kvalitetskriterium 3G](#) föreskrivs att kurser, program och forskarutbildning ska följas upp kontinuerligt inom de tidsramar som beslutats för det systematiska kvalitetsarbetet. Uppföljningarna ska leda till att åtgärder prioriteras och genomförs så att utbildningarna förbättras och utvecklas.

Kvalitetsuppföljningar och granskningar följer kvalitetssäkringsprocessen, där information samlas in, analyseras, leder till prioriteringar och åtgärder som sedan följs upp (se Del 1 och 1.1). Granskning genomförs med hjälp av externa och interna utvärderingar och uppföljning sker genom studerandeenkäter, vid utbildningsdialoger och i det löpande utbildningsnära kvalitetsarbetet (se Tabell 2, Del 1, samt inledning till 3).

UKÄ:s utbildningsutvärderingar är integrerade i det systematiska kvalitetsarbetet, enligt [processbeskrivning](#). Genomförandet stöds av erfarenhetsutbyte, bland annat genom att expertläsare utses som ger återkoppling på självvärderingar och åtgärdsrapporter. Detta har tidigare genomförts vid utvärderingar på forskarnivå och integreras nu i processbeskrivningen. Resultatet diskuteras vid samråd mellan berört ämne och utskott, varpå RUL uppmärksammas på goda exempel och möjliga prioriterade utvecklingsområden enligt [fastställd arbetsmodell](#). Resultatet från UKÄ:s utbildningsutvärdering av lärarutbildning har följts upp via denna process, liksom pågående uppföljning av utvärderingen av organisk kemi på forskarnivå.

Utbildning på grundnivå och avancerad nivå

Treklövergranskningar

Den externa granskningen av utbildningar inom [Treklöversamarbetet](#) (se Del 1) omfattar sju bedömningsgrunder:

1. Att utbildningarna når kraven i Högskolelagen och examensordningen, dvs. att de faktiska studieresultaten motsvarar de förväntade studieresultaten.
2. Att undervisningen fokuserar studenters lärande.
3. Att undervisningens innehåll och form vilar på vetenskaplig och/eller konstnärlig grund samt beprövad erfarenhet.
4. Att verksamma i utbildningen har aktuell ämnesmässig och högskolepedagogisk/ämnesdidaktisk kompetens.
5. Att utbildningen är användbar för studenterna och samhället.
6. Att studenterna har inflytande i planering, genomförande och uppföljning av utbildningen.
7. I utbildningen ska ett jämställdhetsperspektiv mellan män och kvinnor vara säkerställt och integrerat i såväl utformning som genomförande.

Inom samarbetet genereras lärosätesspecifika bedömrappporter, och ansvariga för utbildningen upprättar handlingsplaner baserat på *kan-*, *bör-* och *måste-*rekommendationer. Åtgärder och uppföljning av tvingande (måste) rekommendationer diskuteras i [samråd](#) och utses genom rektorsbeslut till prioriterade uppföljningsområden för uppföljning vid vårens utbildningsdialoger (se Del 1). Våren 2022 följs 15 prioriterade uppföljningsområden upp.

Samrådet uppmärksammar RUL på goda exempel och möjliga prioriterade utvecklingsområden enligt [fastställd arbetsmodell](#). Baserat på Treklövergranskningen utsåg RUL inför 2020 examinationsprocesser och högskolepedagogisk kompetens till två prioriterade utvecklingsområden.

Utifrån kritik i Treklövergranskningar inom flera av FTK:s huvudområden identifierade fakulteten behov av fortbildning och kompetenshöjande erfarenhetsutbyte inom bland annat individuell bedömning. Det resulterade i workshops med stöd av Sektion högskolepedagogik.

Inom nationalekonomi visade Treklövergranskningen på behov av åtgärder för likvärdig och enhetlig bedömning och betygssättning av självständiga arbeten. Inom huvudområdet har en gemensam bedömningsmall införts där kursmålen kopplats till betygskriterier. Mallen har bidragit till bättre samordning och underlättat vid betygssättning. Behovet av åtgärder resulterade även i framtagandet av övergripande riktlinjer för självständiga arbeten inom nationalekonomi.

Linnébarometern, Alumnenkäten och Programvärderingar

Linnébarometerns och Alumnenkätens resultat sammanställs och analyseras främst på fakultetsnivå och vid tillräckligt antal svarande på programnivå. Brister som kräver åtgärd på Lnu-nivå kommuniceras till RUL vid utbildningsdialoger och utgör underlag för identifiering av prioriterade utvecklingsområden. Ett exempel är studentmedverkan och studentrepresentation som identifierades i 2018 års barometer och inför 2020 utsågs till ett prioriterat utvecklingsområde (se vidare område 5).

På fakultetsnivå har barometerns resultat vid behov legat till grund för fördjupade analyser och till dem relaterade handlingsplaner. Vid indikation på kvalitetsbrister följer utbildningsrådet inom FKH upp åtgärdsplaner som tagits fram efter dialog mellan vicedekan för utbildning, programansvarig och prefekt. Bland annat har en distansvariant av Biblioteks- och informationsvetenskapsprogrammet omarbetats och lärarkompetensen setts över. I Kulturledarprogrammet fanns olika förväntningar mellan lärare och studenter vad det gällde kommunikation, upplägg och kravnivå för det självständiga arbetet. Lärarlaget har nu skapat rutiner för förbättrad kommunikation och samsyn kring kursupplägg och kravnivå. Exempelvis har matchningen mellan student och handledare förbättrats. Prefekt och programansvarig gör nu bedömningen att kurserna som genomförs i miljön fungerar bra.

Barometrarna ger inte alltid underlag för utveckling av enskilda program, eftersom utbildningar med litet antal svarande inte särredovisas och åtgärder därmed inte görs för alla program eller ämnesområden. På fakulteterna har programansvariga ett övergripande ansvar för analys och åtgärdsförslag.

För vissa utbildningar genomförs dessutom programvärderingar. Lärarutbildningen har sedan flera år genomfört programvärderingar och FTK planerar för obligatoriska programvärderingar.

NLU:s systematiska arbete med programutveckling, bland annat baserat på programvärderingar, som dokumenteras och följs upp i programrådets årsrapporter är ett gott exempel. Årsrapporterna ligger till grund för nämndens verksamhetsplanering och beslut om finansiering av utvecklingsuppdrag.

Kursvärderingar

Enligt Lokala regler för kurs och examinationer ska kursvärderingsresultat tillsammans med annan information utnyttjas för kursutveckling och följas upp i kollegiala sammanhang (se område 5). Ansvarsfördelning och process för kursvärdering ska tydliggöras i styrdokument på fakultetsnivå. Hur dessa ser ut varierar mellan fakulteterna. Program- eller ämnesråd är de vanligaste kollegiala forum som diskuterar kursvärderingar. Inom Institutionen för samhällsstudier genomför programråden två uppföljningsmöten per år med studentrepresentanter där underlag främst utgörs av kursvärderingar. Andra forum är lärarlag eller som inom FHL, där pedagogisk samordnare i förekommande fall ansvarar för att tillsammans med kursansvarig och programansvarig analysera resultatet och föreslå åtgärder. Uppföljning av fristående kurser görs i vissa fall samtidigt med program med liknande innehåll. Utifrån resultat och analys vidtas åtgärder, främst genom att kursplaner och scheman revideras. Behov av ytterligare stöd och resurser kommuniceras till berörd prefekt. Effekten av genomförda åtgärder kan följas upp i samband med analysen av nästkommande kursvärdering. Exempel på hur kursvärderingsresultatet lett till förbättring är kursen Externa patienter, I 2OP012, där studenter påtalade att det var för få lärare i förhållande till antalet studenter. Studenterna upplevde att de fick för lite lärarledd handledning och knapphändig feedback och kontroll av genomförda undersökningar. Detta åtgärdades genom att schemalägga besök av externa patienter i optikermottagningen vilket medför att läraren handleder fyra studenter istället för sex.

En uppföljning av kursvärderingsprocessen med fokus på resultat och uppföljning i kollegiala sammanhang genomförs våren 2022. I 2021 års Linnébarometer anger 88 % av studenterna att de i stor utsträckning upplever att kursvärderingen fokuserar på att förbättra kursen till nästa kurstillfälle (frågan ställdes inte 2018).

Utbildning på forskarnivå

Utbildning på forskarnivå följs upp i det löpande kvalitetsarbetet med hjälp av Doktorandbarometern vart tredje år, utbildningsdialoger två gånger per år och UKÄ:s utbildningsutvärderingar. Två kompletterande moment för systematisk granskning har tagits fram i dialog med företrädare för fakulteterna och med hänsyn till den kritik som framkom i arbetet med att utveckla en gemensam utvärdering inom Treklöversamarbetet (se Tabell 2, Del 1). Från 2022 införs en årlig kvalitetsavstämning av utbildningsnära kvalitetskriterier i handledarkollegier eller motsvarande samt återkommande *utbildningsutvärderingar* av 1) fakulteternas dokument och processer och 2) ämnen på forskarnivå (se vidare nedan). Kvalitetssäkringsarbetet för forskarutbildningen följer Linnéuniversitetets Kvalitetspolicy och Ramverk för Linnéuniversitetets arbete för utbildningskvalitet och beskrivs i [Modell för kvalitetssäkring av forskarutbildningen vid Linnéuniversitetet](#). Utvärderingar av dokument, processer och ämnen med hjälp av sakkunniga beskrivs i [Utbildningsutvärderingar av forskarutbildningen vid Linnéuniversitetet](#). Anvisningar, checklistor och mallar tas fram och bearbetas i dialog med fakulteterna under våren 2022.

Årliga kvalitetsavstämningar och utbildningsutvärderingar av dokument, processer och ämnen prövas under en pilotfas 2022–2023. Under pilotfasen genomför varje fakultet en

granskning av fakultetens dokument och processer och minst två utvärderingar av ämnen. Arbetet med att utforma processerna för utvärdering tar sin början under våren 2022, och regelbundna avstämningar är inplanerade under implementeringsprocessen.

Utbildningsutvärderingar

Efter pilotfasen genomförs utbildningsutvärderingarna under en sexårscykel, då samtliga dokument, processer och ämnen utvärderas (nyinrättade ämnen och de som utvärderas av UKÄ under samma period undantas dock). Övergripande processbeskrivningar och anvisningar för hur utvärderingarna genomförs, vilka kvalitetskriterier som bedöms, hur identifierade goda exempel, rekommendationer och krav tas om hand och följs upp, tas fram på universitetsgemensam nivå. Granskningen av dokument och processer genomförs av granskare vid andra fakulteter och baseras på en bedömning av ändamålsenlighet och överensstämmelse med lokala regler, lag och förordning. Granskningen utgår ifrån processer i Lokala regler för forskarnivå. Bedömningen av forskarutbildningsämnen genomförs av externa sakkunniga och granskningen baseras på en bedömning av nyckelkriterier:

1. Vetenskaplig och pedagogisk kompetens
2. Forskar- och forskarutbildningsmiljö samt seminariekultur
3. Måluppfyllelse och progression
4. Arbetslivsanknytning.

Granskningsgruppens bedömning resulterar i krav och rekommendationer. Resultaten diskuteras i ett samråd mellan företrädare för ämnet, fakulteten och FUU och resulterar i en handlingsplan. Krav på åtgärder i ämnesutvärderingarna hanteras och följs upp i FUU och i RUL, och stäms av i dialogerna enligt beskrivning av *prioriterade uppföljningsområden* (se beskrivning för Treklövergranskningar ovan samt Del 1). Övriga krav och rekommenderade åtgärder följs upp på fakultetsnivå.

Doktorandbarometern

Doktorandbarometerns resultat sammanställs på Lnu-nivå, fakultetsnivå och, efter bedömning av antal svarande och svarsfrekvens, för ämnen eller ämnesgrupperingar. Resultaten analyseras i FUU och på fakulteter (se vidare område 5). Vid behov genererar resultaten prioriterade utvecklingsområden enligt [fastställd arbetsmodell](#). Utbildningsdialogerna utgör ett forum för att diskutera barometerns resultat och uppföljning av genomförda åtgärder.

Efter Doktorandbarometern 2016 identifierades fyra prioriterade utvecklingsområden: antagning och introduktion, forskarutbildningskurser, ISP och doktorandernas arbetsmiljö. Fakulteterna fick i uppdrag att ta fram handlingsplaner, genomföra åtgärder och redovisa resultaten. Inom flera områden behövde informationen förbättras och förtydligas, vilket lett till att doktorandhandböcker tagits fram och informationen på intranätet och vid antagning förbättrats. En gemensam sida för kursutbudet finns nu på studentwebben, och samlad information om kurser på forskarnivå tas fram under 2022. Riktade åtgärder inom de olika områdena har genomförts, exempelvis för doktoranders arbetssituation genom en översyn

av rutiner för doktorandernas tjänsteplanering, satsningar på seminariekultur och delaktighet i institutionsmiljön (se även 3.1 för exempel inom ISP-området och kursområdet). Den efterföljande [Doktorandbarometern 2019](#) visade emellertid bara på begränsad förbättring. Då många av åtgärderna genomfördes året innan kan det ta tid innan de får genomslag och de kommer därför att följas upp på nytt efter nästkommande Doktorandbarometer. Barometern 2019 resulterade i beslut om doktorandernas arbetsliv och karriär (se område 6) som ytterligare ett prioriterat utvecklingsområde.

På fakultetsnivå diskuteras och hanteras Doktorandbarometern och åtgärder med anledning av dess resultat i forskningskollegium, handledarkollegier eller motsvarande och vid behov i fakultetsstyrelsen. För forskarutbildningsämnen med få doktorander kan ämnena inte särredovisas med bibehållen anonymitet. För att få ett bättre underlag på ämnesnivå genomförde ämnet nationalekonomi 2018 en doktorandenkät för ämnets aktiva doktorander och en alumnuundersökning bland tidigare doktorander. Utöver många positiva synpunkter framkom även kritik som överensstämde med den som lämnades i UKÄ:s utvärdering 2017–2020. Åtgärder vidtogs så att kurser inom SWEGPEC-nätverket numera hanteras och granskas systematiskt både av nätverkets styrgrupp och av handledarkollegiet i nationalekonomi och åtgärder vidtas vid behov i enlighet med framtaget [strategidokument](#).

UKÄ:s utvärderingar

Resultaten från UKÄ:s utvärderingar integreras i kvalitetssäkringsprocessen enligt särskild processbeskrivning (se ovan). Sju ämnen har utvärderats under innevarande cykel. På fakulteterna hanteras resultaten, inklusive åtgärder på ämnesnivå, av handledarkollegium eller motsvarande, i prefektråd, forskarutbildningsråd eller forskningsråd samt i fakultetsstyrelse. Åtgärderna diskuteras i ett samråd med företrädare från FUU och eventuella prioriterade uppföljningsområden följs upp i utbildningsdialoger.

Ett exempel på åtgärder som införts till följd av UKÄ-utvärderingar är de obligatoriska ”avhandlingsdagar” som används i psykologiämnet. För att stärka forskarutbildningsmiljön infördes dessa som en strukturerad arbetsprocess för att stärka grupp känsla och sociala nätverk och ge stöd i avhandlingsarbetet genom doktorandsamverkan, handledning och kollegiala möten.

Kursvärderingar

På forskarnivå följs kursvärderingar upp av kursansvariga. På FHL följs kursvärderingar upp av respektive handledarkollegium eller motsvarande. FEH har tagit fram en rutin och arbetar med att implementera den. Vid resterande fakulteter pågår arbete med att införa eller förbättra systematiken i arbetet med att dokumentera och följa upp kursvärderingar.

Ett exempel på hur kursvärderingar lett till vidareutveckling av kurser på forskarnivå är revideringen av kursen Kvalitativa metoder 7,5 hp i vårdvetenskap. Kursutvärderingen HT 2019 visade att examinationen, innehållet och kurslitteraturen behövde ses över, vilket resulterade i en ny kursbeskrivning med nya lärandemål och relevant examination. I den nya kursen uppfattades lärandemålen som relevanta, men fler seminarier och kortare

föreläsningar efterfrågades, vilket leder till förändringar när kursen ges nästa gång HT 2022.

Annan kvalitetsuppföljning

FEH har påbörjat arbetet med Assurance of Learning (AoL) inom forskarutbildningen. Processen inbegriper datainsamling och analys som genomförs av programansvariga, granskning av resultat av programråd och prefekter, identifiering av förbättringsåtgärder och implementering av dessa. Mätningar inkluderar bland annat doktorandernas progression och uppfyllelse av lärandemål. Arbetet kommer att integreras i de kommande utbildningsutvärderingarna.

Analys och värdering

Utbildningarna vid Lnu genomgår periodisk extern granskning och det genomförs kontinuerligt studerandevärderingar. Stora delar av utbildningen genomförs i form av utbildningsprogram för yrkes-, kandidat-, magister- och masterexamina, men utöver detta erbjuder universitetet ett stort antal fristående kurser. Ett utvecklingsområde är att bättre integrera fristående kurser i det systematiska kvalitetsarbetet. Tester att inkludera studenter inom fristående kurser har genomförts i Alumnenkäten 2020, vars utfall behöver utvärderas inför kommande enkätundersökningar. Hur fakulteterna analyserar kursvärderingsresultatet för fristående kurser i kollegiala sammanhang ska följas upp våren 2022. På forskarnivå är en utmaning att antalet deltagande doktorander ofta är litet så att anonymiteten vid skriftliga kursvärderingar inte kan säkerställas och alternativa uppföljningsformer därför behöver användas. Fakulteternas arbete med att systematisera kursvärderingsprocessen kommer därför att bevakas av FUU.

Lnu har fungerande rutiner för att integrera UKÄ:s utbildningsrelaterade granskningar och Treklövergranskningen i det interna systematiska kvalitetsarbetet. Treklövergranskningen leder till åtgärder men ett fortsatt utvecklingsarbete är att ytterligare höja kvaliteten och kalibreringen av bedömargruppernas rapporter och rekommendationer. Den planerade uppföljningen av utbildningsnära kvalitetskriterier med stöd av en checklista innebär ett ytterligare stöd i det utbildningsnära kvalitetssäkringsarbetet.

Återkopplingen från fakulteternas analys samt planerade och genomförda åtgärder på programnivå i förhållande till Linnébarometern och Alumnenkäten är ett utvecklingsområde. Att resultaten inte alltid kan redovisas på programnivå försvårar möjligheterna att formulera konkreta åtgärder, men resultatet kan ändå utnyttjas som indikator tillsammans med kompletterande underlag, exempelvis program- eller kursvärderingar.

För utbildning på forskarnivå har två kompletterande former av systematisk kvalitetssäkring tagits fram och ska implementeras kommande år. Genom ett utvecklings- och förankringsarbete, där stor vikt lagts vid att hitta kvalitetsutvecklande och integrerade processer, har de nya aktiviteterna förutsättningar att bidra till ökad systematik och en

kvalitetshöjning av forskarutbildningarna. Det förutsätter emellertid en kontinuerlig dialog och öppenhet för revidering i och med att modellen nu provas i praktiken.

3.6 Lärosätet säkerställer att granskningsresultat publiceras och att åtgärder som planeras eller genomförs för att förbättra och utveckla utbildningarna kommuniceras på ett ändamålsenligt sätt med relevanta intressenter.

I enlighet med [Lnu:s kvalitetskriterium 1C](#) ska den information som genereras genom kvalitetsarbetet vara ändamålsenlig, publiceras och kommuniceras till relevanta intressenter. Detta gäller även information om åtgärder för att förbättra och utveckla utbildningarna.

Resultat från UKÄ-granskningar publiceras på Medarbetare. I de flesta fall som nyhet där ledningen vid berörd fakultet eller nämnd kommenterar resultatet, samt på studentwebben. Medarbetare utnyttjas även för publicering av Treklövergranskningar och Linnébarometern, Doktorandbarometern och Alumnenkäten. Resultat redovisas för RUL och fakultetsstyrelser medan planerade och genomförda åtgärder sprids framför allt programnära (se 1.6).

Enligt fastställd [arbetsmodell för prioriterade utvecklingsområden](#) redovisas och kommuniceras planerade och genomförda åtgärder i samband med återrapporteringar till RUL, vid utbildningsdialoger och kvalitetskonferens. Utbildningsdialoger genomförs även på fakultetsnivå mellan institutioner och fakultetsledning. FSV planerar att utvidga utbildningsdialoger med institutionerna till att omfatta även frågor om utbildning på forskarnivå. En utmaning med att utforma sådana dialoger är att det ofta är olika individer som hanterar grund- och avancerad nivå respektive forskarnivå.

I arbetet med att ta hand om goda exempel är kvalitetskonferensen, som anordnas en gång per år av RUL samt Medarbetarsidan [Goda exempel inom utbildning](#), som är under utveckling, två sätt att sprida information och erfarenheter kopplade till det systematiska kvalitetsarbetet.

Utbildning på grundnivå och avancerad nivå

Bedömrappporter efter Treklövergranskningar publiceras på Medarbetare enligt en kommunikationsplan. Fakulteterna upprättar och fastställer därefter handlingsplaner. Vid FHL och FEH publiceras handlingsplanerna även på Medarbetare och i det fall de sprids till studenter ansvarar ämnesansvariga.

För NLU sprids resultaten från externa granskningar och studerandevärderingar till nämnd, programråd, administrativ personal samt berörda institutioner. Lärarutbildningens programvärderingar sprids till berörda inom lärarutbildningen via Medarbetare.

FEH:s AoL-mätresultat summeras, tillsammans med andra programspecifika underlag, i en programportfolio som är tillgänglig för personal. Vidtagna åtgärder redovisas för undervisande personal, utbildningskommittén samt sammanfattas för fakultetsstyrelsen. Via intranätet Medarbetare sprids information om att program genomfört mätningar (se 3.4).

Enligt Lokala regler för kurs och examinationer ska en kursvärderingsrapport med sammanfattande resultat, analys och förslag på åtgärder återkopplas till studenterna (se område 5). UKÄ påtalar i sin juridiska lärosätetillsyn att hur återkopplingen sker behöver förtydligas i de lokala reglerna som nu är under revidering. Studenterna ska även informeras om det fattats beslut om åtgärder utöver vad som framgår av kursvärderingsrapporten. Resultat från RUL:s genomförda uppföljning våren 2021 och Linnébarometern 2021 visar att återkoppling av resultat och genomförda åtgärder är fortsatt ett utvecklingsområde, (se område 5). Att återkopplingen av kursvärderingsresultat samt planerade och eventuellt genomförda åtgärder sker enligt reviderade regler följs upp under våren 2022.

Kursvärderingsrapporten arkiveras i en universitetsgemensam nätverkskatalog dit anställda har behörighet och studenter kan begära utdrag. Under hösten 2021 diskuterades en sökbar digital portal för kursvärderingar och andra värderings- och granskningsresultat. Frågan hanteras av universitetets styrgrupp för förvaltningsobjekt. En inventering av publicering och tillgänglighet av gransknings- och värderingsresultat visade på flera brister. Detta har skrivits fram som en fråga att hantera i RUL:s verksamhetsplan för 2022.

Utbildning på forskarnivå

Resultat och planerade eller genomförda åtgärder i samband med UKÄ-utvärderingar på forskarnivå kommuniceras till handledarkollegium, fakultetens forskarutbildningsorgan, fakultetsledning och forskarutbildningsutskottet. Resultaten finns även tillgängliga på universitetsgemensamma sidor om utbildningskvalitet på Medarbetare. Vissa fakulteter informerar även om resultaten på fakulteternas sidor om utbildningskvalitet på Medarbetare.

Doktorandbarometerens resultat och analys på lärosätes- och fakultetsnivå sammanställs i en [rapport](#) och redovisas för RUL, kommuniceras till fakultet och publiceras på Medarbetare. Delrapporter med resultat för ämnes- eller ämnesgruppsnivå kommuniceras till fakultet och aktuellt ämne. Resultat, analys och planerade eller genomförda åtgärder från Doktorandbarometern sprids vidare till ämneskollegier, doktorander och eventuella andra berörda. Resultat för ämnen eller ämnesgrupper särredovisas efter en bedömning av antal svarande och svarsfrekvens och distribueras till aktuella ämnen och fakultet inför vårdialogen året efter barometerens genomförande.

Kommunikation av resultat, analys och planerade eller genomförda åtgärder i samband med kursvärderingar på forskarnivå varierar på fakulteterna och sprids till doktorander exempelvis genom MyMoodle, doktorandrepresentant vid handledarkollegium eller gemensamma doktoranddaggar av ansvariga lärare, programansvarig och handledarkollegium.

Analys och värdering

Återkoppling till studenter sker företrädesvis via ansvarig lärare och genom kursrum i MyMoodle. Anställda når informationen via intranätet Medarbetare. Externa aktörer

informerar främst via sitt deltagande i programrådsmöten. Resultat och planerade åtgärder i förhållande till UKÄ:s granskningar och centrala enkäter hanteras och sprids på varierande sätt inom fakulteter och institutioner. Kommunikationen av granskningsresultat och planerade samt genomförda åtgärder är ett utvecklingsområde. Dokumentationen är i vissa fall bristfällig och det saknas principer för vad som ska kommuniceras till personal, studenter och till externa intressenter. Förutom att arbete pågår med att undersöka möjligheten att införa en digital sökbar portal för olika granskningsresultat och handlingsplaner, har RUL gett uppdrag att, med stöd av Kommunikationsavdelningen, ta fram riktlinjer för kommunikation av resultat och åtgärder kopplat till det systematiska kvalitetsarbetet. Förutom medarbetare och studerande bör fakulteter identifiera vilka externa intressenter som är relevanta att delge resultat och vidtagna åtgärder.

Sammanfattande värdering av område 3

Lokala regler och processbeskrivningar ger en tydlig ansvarsfördelning och är väl inarbetade för inrättande och utveckling av utbildningar, vilket ger goda förutsättningar att utveckla utbildningar med hög kvalitet. Brister och utvecklingsbehov som identifieras genom regelbundna granskningar åtgärdas genom processer i en förbättringscykel som bygger på Kvalitetspolicyns kvalitetshjul. Universitetsgemensamma behov (prioriterade utvecklingsområden) formuleras och åtgärder samordnas genom RUL, medan fakultetsspecifika åtgärder (prioriterade uppföljningsområden) hanteras på aktuell nivå och följs upp av RUL vid dialoger.

Studenternas lärande och aktiva roll i utbildningen följs upp genom externa granskningar och interna studentbarometrar. Treklövergranskningarnas rapporter bekräftar att utbildningarna fokuserar studentens lärande och studenterna anger i Linnébarometern att de uppmuntras ta en aktiv roll i lärandeprocessen. När det gäller forskarutbildningen indikerar Doktorandbarometern att doktoranderna i hög utsträckning känner sig delaktiga i sin utbildning.

Sambandet mellan forskning och utbildning bygger på att lärare är forskningskompetenta, att kurserna bygger på vetenskapligt eller konstnärligt grundat innehåll och att vetenskapliga metoder tränas i utbildningen. I styrdokument för utbildning finns krav på lärares pedagogiska och vetenskapliga kompetens men det saknas i nuläget precisa beskrivningar och krav på utbildningens forskningsanknytning, vilket kommer att åtgärdas.

Genom Treklövergranskning, kursvärderingar, programutvärderingar och Linnébarometern följer Linnéuniversitetet upp att kopplingen mellan mål, innehåll och examinationer säkerställs och att studieresultaten uppnås. Studenters och doktoranders återkoppling ger vid handen att så sker, men Treklövergranskningen har vid några tillfällen resulterat i tvingande rekommendationer att säkerställa måluppfyllelse och tydliggöra progression, exempelvis med stöd av målmatriser. Flera av fakulteternas åtgärder för prioriterade uppföljningsområden följs upp vid vårdialogen 2022.

Granskningsresultat och åtgärder kommuniceras direkt till studenter i olika forum och till medarbetare via internwebben. Kommunikationen styrs inte i alla delar av organisationen genom fastställda processer, och RUL har därför enats om att, i samarbete med kommunikationsavdelningen, ta fram riktlinjer för kommunikation av resultat och åtgärder kopplat till det systematiska kvalitetsarbetet.

Bedömningsområde: Jämställdhet

Bedömningsområdet Jämställdhet innehåller följande bedömningsgrund:

4.1 Lärosätet säkerställer, genom rutiner och processer, ett systematiskt arbete med att beakta jämställdhet i utbildningarnas innehåll, utformning och genomförande.

Lärosätet säkerställer genom sitt systematiska kvalitetsarbete att jämställdhet beaktas i utbildningarnas innehåll, utformning och genomförande. Jämställdhet innebär att kvinnor och män har samma rättigheter, skyldigheter och möjligheter. Det handlar om såväl jämn könsfördelning som att uppmärksamma attityder, normer, värderingar och ideal som påverkar villkoren för kvinnor och män.

Lärosätet beaktar jämställdhet systematiskt som en del av lärosätets kvalitetssystem och kvalitetsarbete. Med hjälp av information som tas fram inom kvalitetssystemet identifierar lärosätet förbättrings- och utvecklingsbehov. Lärosätet vidtar åtgärder och utvecklar systematiskt utbildningarna utifrån ett jämställdhetsperspektiv. Lärosätet har systematiska processer och rutiner för att säkerställa att åtgärder som planeras eller genomförs på ett ändamålsenligt sätt kommuniceras till relevanta intressenter, såväl interna som externa.

Lärosätets redogörelse:

4.1 Lärosätet säkerställer, genom rutiner och processer, ett systematiskt arbete med att beakta jämställdhet i utbildningarnas innehåll, utformning och genomförande.

Introduktion till bedömningsområde 4

Styrande för Lnu:s arbete med jämställdhet är Vision 2030, där jämställdhet ska vara integrerat i den akademiska verksamheten för att uppnå "Hållbar excellens". I [Målsättningar 2025](#) framhålls att Lnu genom ett systematiskt arbete ska bidra till strukturer och kulturer som ökar jämställdhet och minskar risken för diskriminering. Universitetet ska också ha ett inkluderande, jämställt och lärande arbetssätt. Av [Lnu:s kvalitetskriterium 3J](#) framgår att arbetet med att beakta jämställdhet i utbildningarnas innehåll, utformning och genomförande ska följas upp, samt att risker för bristande jämställdhet ska identifieras och förebyggas.

Jämställdhetsintegrering ingår i universitetets [lika villkorsarbete](#) som syftar till att skapa en studie- och arbetsmiljö där alla ska ha samma rättigheter, skyldigheter och möjligheter. Lika villkor är, i sin tur, en del av hållbarhetsarbetet som också inkluderar miljö och klimat.

Lnu-nivå

Rektor har det övergripande ansvaret för att bedriva ett målinriktat arbete för att främja jämställdhet och motverka risker för diskriminering. Det operativa ansvaret fördelas enligt delegationsordningen (se 1.1), och innebär för ansvariga att kartlägga, analysera, genomföra och följa upp åtgärder för att bedriva ett aktivt främjande arbete för att nå mål om jämställdhet. Rektor beslutar årligen om Lnu-övergripande [jämställdhetsplan](#) baserat på ledningens uppföljning av tidigare arbete och på strategiska målsättningar. Vicerektor för hållbarhet har uppdrag att verka för hög kvalitet i jämställdhetsarbetet i forskning och utbildning med stöd av RUL, forskningsråd och arbetsmiljökommitté. Under ledning av vicerektor analyseras sammanställningar av jämställdhetsarbetet och inför kommande år föreslås prioriteringar i jämställdhetsplanen. Arbetet har administrativt stöd av universitetsförvaltningen.

I jämställdhetsplanen preciseras det kommande årets aktiviteter inom områdena studera, arbeta och forska på lika villkor. I aktiviteterna för 2022 framhålls jämställdhetsbudgetering och uppdrag till fakulteter att analysera jämställdhetshinder samt prioritera åtgärder för en mer jämställd akademisk karriärutveckling. I [processbeskrivningen](#) för lika villkorsarbetet beskrivs ansvarsfördelning och åtgärder för arbetet med lika villkor vid institutioner respektive vid centrala avdelningar. Prefekter har som utbildningsanordnare ansvar för att genomföra åtgärder som ökar jämställdheten inklusive åtgärder för att säkerställa att jämställdhetsperspektivet är en del av utbildningarnas innehåll, utformning och genomförande.

Universitetets målsättning är en jämn könsbalans bland studenter och personal. I [arbetsordningen](#) framgår att inom samtliga styrelser samt beslutande och beredande organ ska jämställdhetsaspekten beaktas. Representationen av något kön får inte överstiga 60 % av ledamöterna om inte särskilda skäl föreligger. Även vid rekrytering av personal eftersträvas minst 40 % av varje kön, och enligt anvisningar i [anställningsordning](#) ska berörd fakultet upprätta strategier för att förbättra balansen för ämnesområden med ojämn könsfördelning.

Universitetsförvaltningen genomför övergripande åtgärder för att främja jämställdheten. Kommunikationsavdelningen arbetar med lärosätets kommunikation för att öka jämställdhet inom antagnings- och rekryteringsförfarande genom marknadsföring, gymnasieämbassor och ett bildspråk som motverkar stereotyper och avspeglar mångfald. Studerandeavdelningen stöder studenters möjlighet att förena studier med föräldraskap, och har vidareutbildat studievägledare i ett normkritiskt förhållningsätt i bemötandet av studenter.

Universitetsledningens kansli utvärderar och analyserar det [Lnu-övergripande arbetet](#) för lika villkor, ger förslag på åtgärder och genomför utredningar. I [utredning](#) 2019 på uppdrag av UKÄ om könsskillnader i bedömning av kvinnor och män i disciplinärenden kunde inte

någon könsobalans påvisas. En [kartläggning](#) 2021 av jämställdhetsintegreringen pekar på behov av att utveckla arbetet med breddad rekrytering, vilket inkluderar att motverka könsbundna studieval. I samma rapport identifieras ojämlika förutsättningar för forskarutbildning, ojämn könsbalans bland handledare och behov att kontinuerligt följa upp åtgärder för jämställdhetsintegrering i forskarutbildningen. Kartläggningen har resulterat i uppdrag till fakulteter i jämställdhetsplanen för 2022 (se ovan), och ytterligare åtgärder planeras inför 2023.

Utbildningsnära nivå, grund- och avancerad nivå

I [Lokala regler](#) för utbildningsprogram framgår att det i utbildningsplanen ska beskrivas hur jämställdhetsperspektivet ingår i innehåll och genomförande. I [processbeskrivningen](#) för prövning av nytt huvudområde framgår att det ska beskrivas hur jämställdhet integreras i planerad utbildning. I Lokala regler för kurs saknas krav på beskrivning av jämställdhet.

I vissa utbildningar återfinns jämställdhet och/eller genusperspektiv i lärandemål och innehåll, vilket följs upp genom examinationer, till exempel i lärarprogrammen. Uppföljning av jämställdhetsinnehåll görs genom programvärderingar vid vissa fakulteter, och genom Linnébarometern. Den visade 2021 att ca 75 % av studenterna instämde helt eller delvis i påståendet ”att deras utbildning givit ökad förståelse för jämställdhet”. 2018 ställdes frågan om de ansåg att deras utbildning innehållit ett uttalat och konkret och uttalat jämställdhetsperspektiv, vilket 68 % av studenterna instämde i. Fakulteterna och flera institutioner genomförde då utbildningar, workshops och andra åtgärder för att öka lärares kunskap om jämställdhet.

Genom Treklöversamarbetet (se 3.5) görs uppföljning av hur jämställdhetsperspektivet är säkerställt och integrerat i utformning och genomförande av utbildningarna. I de fall bedömargrupperna lämnats *måste*-rekommendationer avser dessa främst könsfördelningen bland undervisande personal. Föreslagna åtgärder inkluderar särskild omsorg vid utlysning av anställningar, och har till exempel vid FTK resulterat i en plan för jämställdhet vid rekryteringar. Ingen *måste*-kritik rörande jämställdhet har ännu hunnit komma till avstämning som prioriterat uppföljningsområde. Som respons på *bör*-rekommendationer har exempelvis FHL de senaste åren arbetat med att öka kunskap om och integrering av jämställdhet i sina utbildningar genom workshops och föreläsningar.

Utbildningsnära nivå, forskarutbildningsnivå

I Lokala regler för utbildning på forskarnivå framgår att en jämn könsfördelning mellan handledare ska eftersträvas så långt möjligt. Ovanstående kartläggning av jämställdhetsintegrering pekar dock på en obalans. Lokala regler framhåller även att olika kön ska vara representerade i betygsnämnder.

Flera fakulteter gör särskilda insatser för att få fler sökande till miljöer med underrepresenterat kön. Exempelvis har FSV skapat profiler med inriktning där det finns sökande av det underrepresenterade könet och man uppmuntrar personer av

underrepresenterat kön att söka. Att styra profiler har varit måttligt framgångsrikt medan aktiva rekryteringsinsatser har bidragit till ett breddat rekryteringsunderlag.

Doktorandernas uppfattning om hur jämställdhetsperspektivet beaktas i forskarutbildningsmiljön följs upp i Doktorandbarometern. Omkring hälften av de svarande gav inget svar 2019, vilket tolkats som att de saknar information för att ta ställning. Av de som svarade ansåg cirka 80 % att jämställdhetsperspektivet beaktats i fem av sex avseenden, och då i högsta grad av män. Fakulteter har därför arbetat för att öka kunskapen om jämställdhet bland doktorander efter resultat i Doktorandbarometern och frågan har lyfts i FUU. Vid FSV var resultatet jämförelsevis lågt, varför man tagit fram en rapport om doktoranders upplevelse av inflytande och jämställdhet i forskarutbildningen. En institution vid FHL har genomfört en kartläggning av utbildningens innehåll, kurslitteratur, handledning, samt hållit seminarier och workshop för jämställd forskarutbildning.

Sammanfattande värdering av bedömningsområde 4

Linnéuniversitetet säkerställer genom rutiner och granskningsinstrument ett systematiskt arbete med att beakta och följa upp jämställdhet i utbildningarnas innehåll, utformning och genomförande i enlighet med interna styrdokument. Linnébarometern följer upp studenters erfarenheter och värdering av utbildningsprogram på grund- och avancerad nivå. Resultaten följs upp av fakulteter och NLU samt på aggregerad nivå för lärosätet som helhet. Med sexårsintervall granskar externa bedömare i Treklöversamarbetet jämställdhet som en av sju centrala bedömningsgrunder och återkopplar sina utlåtanden till universitetet. För utbildning på forskarnivå följs doktorandernas uppfattning om jämställdhet upp i en treårig cykel genom Doktorandbarometern. Jämställdhet ingår dessutom som perspektiv i utbildningsutvärderingarna och som kriterium i de årliga avstämningarna. De processer som beskrivs ovan – där uppföljningsområden (inom fakulteter) och utvecklingsområden (för hela universitetet) beslutas, formuleras som åtgärder och sedan följs upp i dialoger med RUL – säkerställer att information samlas in och analyseras. Det finns dock anledning att öka intensiteten i arbetet med att vidta åtgärder för att förtydliga jämställdhet i utbildningarna.

Linnéuniversitetet kommer också att precisera arbetet med jämställdhet i utbildningar, det vill säga att ge förutsättningar för ännu tydligare uppföljning än att jämställdhet beaktas. Ett annat förbättringsområde inom det systematiska arbetet är att tydligare koppla samman och överföra information mellan olika nivåer i organisationen. Fakulteternas interna uppföljningar av jämställdhet i utbildningar behöver kommuniceras med de universitetsövergripande uppföljningar som utvärderar jämställdhetsarbete och jämställdhetsintegrering i hela verksamheten.

Bedömningsområde: Student- och doktorandperspektiv

Bedömningsområdet Student- och doktorandperspektiv innehåller följande bedömningsgrund:

5.1 Lärosätet säkerställer, genom rutiner och processer, ett systematiskt arbete med att verka för studenters och doktoranders möjligheter och förutsättningar att utöva inflytande över utbildningen och sin studiesituation.

Lärosätet säkerställer genom sitt systematiska kvalitetsarbete att studenter och doktorander har goda förutsättningar att utöva inflytande över utbildningen och sin studiesituation. Lärosätet engagerar och motiverar studenter och doktorander att ta en aktiv del i arbetet med att utveckla utbildningarna. Student- och doktorandperspektivet beaktas systematiskt som en del av lärosätets kvalitetssystem och kvalitetsarbete. Med hjälp av information som tas fram inom kvalitetssystemet identifierar lärosätet behov av förbättring och utveckling av studenters och doktoranders förutsättningar att utöva inflytande över utbildningarna och sin studiesituation. Lärosätet vidtar åtgärder och utvecklar kontinuerligt student- och doktorandperspektivet. Lärosätet har systematiska processer och rutiner för att säkerställa att åtgärder som planeras eller genomförs på ett ändamålsenligt sätt kommuniceras till relevanta intressenter, såväl interna som externa.

Lärosätets redogörelse:

5.1 Lärosätet säkerställer, genom rutiner och processer, ett systematiskt arbete med att verka för studenters och doktoranders möjligheter och förutsättningar att utöva inflytande över utbildningen och sin studiesituation.

Introduktion

Det systematiska arbetet för studerandeflytande ska säkerställa att inflytandet är inskrivet i styrdokument och att verka för studenters och doktoranders möjligheter och förutsättningar att vara representerade i beslutande och beredande organ. Arbetet ska även se till att studenter och doktorander kan påverka sin utbildning och utbildningssituation i formella och informella sammanhang ([Lnu:s kvalitetskriterium 3I](#)). I Målsättningar 2025 framhålls att "Linnéuniversitetets studenter är delaktiga och ansvarstagande" i sin utvecklingsresa. Studenters och doktoranders medverkan är en konkretisering av kvalitetskulturens *delaktighet*.

Studenterna ska vara representerade i beslutande och beredande organ. [Arbetsordningen](#) anger Lnu-övergripande organ som ska innehålla studeranderepresentation. Det avser US, disciplinnämnd, fakultetsstyrelse/NLU, liksom Lnu-övergripande beredande råd. I Lokala

regler för [studentrepresentation](#) anges rutiner för att rekrytera, utse, introducera och arvodera studeranderepresentanter. Principer för förlängning av doktorandernas anställning eller timersättning vid förtroendeuppdrag framgår i en bilaga. I de lokala reglerna beskrivs även ansvarsfördelning mellan kår och Lnu, exempelvis är Lnu skyldiga att informera om när nya beslutande eller beredande organ inrättas, och att varje fakultet ska ha en förteckning över aktuella organ. En avstämning om dessa ska göras med kåren minst en gång per termin. Studeranderepresentant behöver ej vara kårmedlem men utses av kåren.

Linnékåren

[Linnékåren](#) tillsätter studeranderepresentanter. Linnékåren är Lnu:s enda studentkår och representerar samtliga studenter oavsett utbildningsnivå. Kåren har ca 4 350 medlemmar varav ett fåtal på forskarnivå. Linnékåren har ett kombinerat student- och doktorandombud vid varje campus.

Det finns ett 20-tal utbildningsföreningar som samverkar med kåren i kvalitetsfrågor och studiesociala aktiviteter. Utbildningsföreningarna har egna styrelser och kåren ger dem studentföreningsstatus utifrån avtal mellan kår och förening. Föreningarna är ofta campusrelaterade med nära kontakter med program eller institutioner.

Studerandeinflytande – Lnu-nivå

Ledamöter ur [kårens](#) presidium (styrelsens heltidsledamöter) är representanter i beslutande organ på universitetsövergripande nivå, samt i RUL och i kvalitetsutskottet. Tillsammans med styrelser, råd och utskott inom fakulteter och NLU (se nedan) finns totalt cirka 200 beslutande och beredande organ vid Lnu, vilket betyder ett stort behov av studenter som engagerar sig som studeranderepresentanter. Kårstyrelsens ledamöter utses till poster där ett övergripande perspektiv är en tillgång eller vid behov av studentengagemang från högre nivå. Programstudenter och engagemang i utbildningsföreningar är den största andelen studeranderepresentanter. Merparten av beslutande och beredande organ på Lnu-nivå samt fakultetsstyrelser och NLU har studeranderepresentanter.

Linnékåren har ett online-register över [studeranderepresentanter](#) vilket även är tillgängligt för anställda via intranätet Medarbetare. Linnékåren har utsett [studerandeskyddsombud](#) per fakultet och campus. På studentwebben under rubriken [Engagera dig som student](#), finns förutom länk till Linnékåren, information om olika sätt att arbeta för och med andra studenter.

Linnékåren och Lnu delar på ansvaret att utbilda nya representanter minst en gång per år, vanligen en gång per termin. Ordföranden i berörda organ ansvarar för att nya studeranderepresentanter introduceras i organets funktion och arbetssätt.

Utbildningsdialogerna är ett övergripande forum där studentinflytandet kontinuerligt följs upp och studenterna har möjlighet att framföra synpunkter. Linnékåren har en egen punkt för angelägna frågor, bland annat utifrån fakultetsvisa studentinlagor. Frågor som lyfts och resulterat i åtgärder är brister i studentrepresentation och i återkoppling av kursvärderingar. I flera fall har påpekanden lett till fördjupade analyser på utbildningsnära nivå.

Studeraflytande är även möjligt genom representation i externa utvärderingar och i tillfälliga arbetsgrupper. Linnékåren är vanligen remissinstans vid revideringar av styrdokument, exempelvis vid revideringen av Lokala regler för utbildningsprogram. Inflytande säkerställs genom att uppdrag och remisser utgår från råd som arbetar i enlighet med styrdokument och Kvalitetspolicyns principer.

Linnékårens ledning har veckovis avstämning med universitetsledningen i samband med rektors beslutsmöten och ledningsgruppsmöten. Linnékåren har även en stående informationspunkt på universitetsstyrelsens möten och ett eget avsnitt i årsredovisningen.

Inflytande på utbildningsnära nivå, grund- och avancerad nivå

Studenter har inflytande över utbildning på GA-nivå på fakultets- och institutionsnivå genom representation i fakultetsstyrelse/NLU och dess beredande organ, i programråd samt vid dekans och prefekters beslutsmöten. Kårstyrelsens ledamöter eller andra studerande brukar representera i fakultetsstyrelse och NLU, delta i dekans eller prefekts beslutsmöte, utbildningsråd, kursplaneutskott, programråd och i handledarkollegier. Inflytande sker även i Linnébarometer och Alumnenkät (se 3.5) samt genom kurs- och programvärderingar, eller genom kontakt med lärare, examinator och administrativ personal, till exempel studievägledare (se 2.3).

Vid inrättande av [program](#) eller [huvudområde](#) är redovisning av hur studentinflytande och koppling till programråd säkerställs ett kvalitetskriterium.

Formell representation

Även om representationen i fakultetsstyrelse/NLU är god, finns vakanta platser i fakulteters beredande organ och i programråd. Detta är en brist som påtalats för samtliga fakulteter vid utbildningsdialoger och i Linnébarometern 2018. Vid UKÄ:s juridiska lärosätetsinsyn påpekades brister i studentnärvaro vid prefektens beslutsmöten och i att säkerställa samråd i god tid när en person bereder eller beslutar. Inför 2020 utsåg RUL studentmedverkan/studentrepresentation till ett prioriterat utvecklingsområde. En arbetsgrupp med representanter från Studerandeavdelningen och Linnékåren har i uppdrag att föreslå åtgärder för att stärka studentmedverkan och sprida goda exempel. Uppdraget innebär även att revidera lokala regler för att tydliggöra regler och Lnu:s ansvar. De reviderade lokala reglerna förväntas bli fastställda under våren 2022. I uppdraget ingår också att på studentwebben tydliggöra vilka studentmedverkansmöjligheter som finns. Fakulteterna ska där beskriva funktion och rutiner för beredande och beslutande organ, samt peka ut en kontaktperson för att underlätta informationsspridning och registerhållning. Lnu och Linnékåren bör även komma överens om i vilka organ studenter ska vara representerade och förbättra rutinerna för att hålla register över studentrepresentation aktuella.

Linnébarometer och Alumnenkät

Ett av de viktigaste underlagen för att följa studenters uppfattning om utbildningskvalitet är Linnébarometern respektive Alumnenkäten. [Undersökningarna](#), genomförs tillsammans med Doktorandbarometern, med 3-årsintervall, en per år. Enkäternas frågor är kopplade till

kvalitetskriterierna och Målsättningar 2025. Resultatet ska stödja arbetet med utbildningskvalitet, utgöra underlag för externa granskningar samt ge universitetsledning och fakulteter en bild av utbildningars styrkor och förbättringspotential. Fakulteterna har sedan 2018, via referensgrupper, inflytande över vilka frågor som ställs i enkäterna.

Linnébarometern skickades 2021 ut till samtliga programstudenter medan föregående enkäter skickades till programstudenter på sista eller näst sista terminen. Alumnenkäten skickas till studenter som avlagt examen för 3–5 år sedan. Svarsfrekvensen vid senaste enkätundersökningarna var 40 % för Linnébarometern 2021 (4 332 svarande av 10 850 studenter), och 50 % för [Alumnenkäten 2020](#) (utskick till ca 4 000 alumner). I samband med Alumnenkäten 2020 genomfördes även en pilotstudie på FKH riktad till alumner som tagit examen via fristående kurser.

Enkätresultaten sammanställs på Lnu-nivå, per fakultet och ibland även på ämnes- och programnivå vid tillräckligt antal svarande. Sammanställningarna på Lnu-nivå finns tillgängliga via intranätet Medarbetare och redovisas för RUL. Resultaten följs upp i utbildningsråd eller motsvarande och lärarkollegium (se 3.5). Brister som kräver åtgärd på Lnu-nivå kommuniceras vid utbildningsdialoger och utgör underlag för identifiering av prioriterade utvecklingsområden som hanteras enligt [fastställd arbetsmodell](#) (se 1.5).

Programråd

I [Lokala regler för program](#) definieras programråd och vilken roll de har för uppföljning och utveckling samt för studentinflytande. Det finns programråd eller motsvarande för flertalet program. Det är obligatoriskt på vissa fakulteter, t ex för AACSB-ackrediteringen vid FEH, eller föreslås bli som inom FTK. Inom lärarprogrammen finns ett programråd för varje examen. Programrådets ansvars- och uppdragsbeskrivningar varierar mellan fakulteterna/NLU, liksom information till studeranderepresentanter om uppdragets innehåll och omfattning. Dessa skillnader är föremål för åtgärder inom det prioriterade utvecklingsområdet för studentinflytande (se prioriterat utvecklingsområde ovan).

Vid utbildningsdialogerna hösten 2021 visade Linnékårens studentinlagor att studenter är osäkra över om programråd finns eller vad de har för funktion. Det framgick även att information om studentinflytande generellt bör bli tydligare och mer systematiskt samt spridas i fler kanaler. Flera fakulteter har påbörjat ett förbättringsarbete för rekrytering till programråd och att utse sina kontaktpersoner för studentinflytande, exempelvis har [FHL](#) nyligen fastställt [rutiner](#) som stöd för rekrytering till programråd.

Möten med lärare

Det viktigaste studentinflytandet utövas i möten med lärare. Diskussioner, frågor och synpunkter i det dagliga arbetet innebär reellt studentinflytande. När denna relation inte fungerar finns möjlighet till stöd av Linnékåren, prefekt eller Studerandeavdelningen. I [processbeskrivning](#) beskrivs hantering av studenters synpunkter och påpekande om problem i utbildningen. Synpunkter som riktas till rektor slussas till Studerandeavdelningen för vidare hantering. Exempel är frågor kring bemötande, missnöje över beslut och missförstånd kring administrativa rutiner. Synpunkterna hanteras och besvaras av chefen för

Studeraendavdelningen eller den som denne utser. Rapport över problem och synpunkter upprättas årligen av Studeraendavdelningen, fakulteter/NLU och Linnékåren. UKÄ:s juridiska tillsyn konstaterar att rutinerna behöver skärpas avseende fakulteternas redovisning. Därför behandlas denna fråga från 2022 som stående punkt på höstens utbildningsdialog.

Kursvärderingar

I [Lokala regler för kurs och examination på GA-nivå](#) finns kompletterande riktlinjer till HF för genomförande av kursvärderingar. Det framgår att de ska bidra till kursutveckling och följas upp i kollegiala sammanhang. Fakulteter ansvarar för styrdokument med ansvarsfördelning och processbeskrivningar. Kursvärdering kan genomföras på valfritt sätt. Ett verktyg för kursvärderingar finns med automatiserat utskick till studenter och resultat till ansvarig lärare. Enligt överenskommelse i RUL hösten 2021 ska information om resultat och åtgärder från föregående kurs publiceras i MyMoodle, och kursvärderingsrapport (resultat, analys och åtgärdsförslag) kommuniceras till studenter på kursen. När rapporten läggs ut i lärplattformen får studenterna ett mejl. Kursvärderingsprocessen har utvecklats under flera år för att öka studenternas delaktighet och stödja lärares kvalitetssäkrings- och utvecklingsarbete (se nedan). Ett resultat är fakulteternas ökade intresse för att prova nya lösningar som kan öka deltagandet och andra former av studentmedverkan, såsom stormöten med samtliga årskurser inom ett program, fokusgrupper eller mittkursvärderingar.

I Linnébarometern får studenterna bedöma om de upplevt kursvärderingar som relevanta, att de genomförts och att resultaten återkopplats. I de senaste två undersökningarna är studenterna i huvudsak nöjda med relevans och genomförande men upplever att återkopplingen brister. Andelen som oftast haft möjlighet att göra kursvärderingar har ökat från 81 till 95 %. Även återkopplingen har blivit bättre, från 25 till 45 %, om än inte tillfredsställande. I såväl Treklöverutvärderingar som i utbildningsdialoger framhåller fakulteterna de låga svarsfrekvenserna som problematiska, eftersom de undergräver resultatens tillförlitlighet. Lnu utbyter erfarenheter med andra lärosäten och prövar en mer flexibel och utvecklingsorienterad modell för kursvärderingar. Det återstår att se om de nya rutinerna förbättrar intresset att delta.

Utveckling av kursvärderingsarbetet

Linnéuniversitetet har sedan 2014 arbetat med att utveckla kursvärderingsprocessen. Dåvarande Kvalitetsråd var engagerat i utformning och genomförande. Internrevisionen konstaterade, i sin granskning 2014, brister avseende studentinflytande samt genomförande av kursvärderingar och hantering av dess resultat. Granskningen ledde till ett antal åtgärder, bland annat till ett automatiserat utskick av kursvärderingar och obligatoriska Lnu-gemensamma frågor. Genom Linnébarometern och från lärarhåll framkom att det behövdes ytterligare åtgärder. Det ledde fram till en studentledd arbetsgrupp för kursvärderingar (2017), en handlingsplan (2018) och ett pilotprojekt (2018–19). I projektet fick fem lärargrupper fritt utforma och genomföra kursvärderingar. Projektet visade att lärare sätter stort värde på studentfeedback, att ha inflytande över insamlingen samt att sätta kursvärderingsresultat i ett kollegialt sammanhang. Detta, tillsammans med forskning som

visar att studenters engagemang ökar då de upplever att resultaten spelar roll för deras lärare, ledde fram till en strategi att stärka resultatens betydelse för lärarna samt att förbättra återkopplingen till studenterna.

Pilotprojektet resulterade i revidering av lokala regler (se ovan). En uppföljning av implementeringen av de nya reglerna pågår. En första fas visar att fakulteter tagit fram tydliga riktlinjer men att återkoppling till studenterna ännu är ett utvecklingsområde. I en andra fas ska studenters deltagande följas upp samt undersökas om och hur kursvärderingsresultat används för kursutveckling. Detta redovisas i juni 2022, tillsammans med förslag på ytterligare åtgärder för en ändamålsenlig process.

Vid UKÄ:s juridiska lärosätetsinsyn påpekades brister vad gäller återkoppling. Lokala regler ska därför förtydliga hur information om kursvärderingsrapport delges studenter samt resultat och åtgärder från föregående kurs. Detta arbete pågår, tills vidare gäller tidigare nämnd överenskommelse om publicering i MyMoodle.

Treklövervärderingar

I Treklövervärderingarna ingår en studentrepresentant från respektive lärosäte i bedömargruppen. Denna deltar dock inte i bedömningen av det egna lärosätet. Erfarenheter från samtliga lärosäten är att det har varit svårt att finna studeranderepresentanter.

Genom Treklöversamarbetet sker extern granskning av studentinflytande. Bedömargrupperna har i flera fall identifierat lågt deltagande i kursvärderingarna som brist. Även behov av att inrätta, eller ha mer aktiva programråd, har påpekats. Bedömarna har endast i ett fall lämnat en *måste*-rekommendation, då gällande kursvärderingar. Kritiken från Treklövervärderingarna har inte föranlett någon åtgärd utöver ovan redovisade.

Inflytande på utbildningsnära nivå, forskarutbildningsnivå

Doktoranders inflytande över studier och studiesituation sker genom formell representation i fakultetsorgan och kollegier, vid revidering av ISP, informella samtal med handledare och i kollegiet, samt genom Doktorandbarometer och kursvärderingar.

Doktoranderna kan utöva inflytande genom representation i gemensamma organ och i utbildningsutvärderingar. I varje fakultetsstyrelse, forsknings- eller forskarutbildningsorgan finns en doktorandrepresentant, och en till två i handledarkollegier eller motsvarande. Doktorandrepresentanter utses av Linnékåren. Exempel på inflytande i forskarutbildningsråd och handledarkollegier är FHL:s ”doktorandernas punkt”, där doktorandrepresentanten kan lyfta frågor. Det har bland annat resulterat i seminarie- och workshoppteman, innehåll på doktoranddagar eller att valbara kurser utformats enligt doktorandernas önskemål.

Doktoranderna är delaktiga i utformningen av sin utbildning genom processen för att inrätta och revidera ISP (se 3.1). ISP följer ämnets ASP men doktoranden har möjlighet att i samråd med handledaren ha inflytande över hur utbildningens delar planeras och genomförs

och vilka kurser som ingår. Doktoranderna kan också utöva informellt inflytande över utbildningen genom samtal med handledare och i kollegiet.

Enligt HF och Lokala regler för utbildning på forskarnivå ska alla kurser utvärderas, vilket åligger kursansvariga. Flera fakulteter arbetar med att öka systematiken i kursvärderingsprocessen (se 3.5), då en stor del av kurserna ges i form av individuella läskurser eller med ett litet antal deltagare. I kurser med enskilda eller ett fåtal doktorander kan kursvärderingar genomföras muntligt.

Liksom Linnébarometern och Alumnenkäten är Doktorandbarometern ett betydelsefullt underlag för att följa doktorandernas uppfattning om utbildningskvalitet och utgör ett stöd i kvalitetsarbetet. Processen för att ta fram och revidera barometern görs på samma sätt som för övriga enkäter (se ovan). Doktorandbarometern riktar sig till aktiva doktorander och genomförs vart tredje år. Svarsfrekvensen för [Doktorandbarometern 2019](#) var 63 % (177 svarade av 288). Resultaten sammanställs, analyseras och följs upp på samma sätt som för övriga enkäter (se 3.5).

Resultat från [Doktorandbarometern 2019](#) visar att doktoranderna upplever att kursvärderingar görs och fokuserar på kursutveckling. Dock har uppemot 1/3 svarat ”vet ej”, vilket ger anledning att förtydliga och bevaka denna fråga i kommande barometer. I fritextsvaren framkommer att kursvärderingar genomförs på flera sätt, vanligen genom digital eller skriftlig enkät. Doktorandinflytande ingår som perspektiv i de nya utbildningsutvärderingarna och som kriterium i de årliga kollegiala kvalitetsavstämningarna med stöds av checklistor som introduceras från 2022 (se 3.5).

Analys och värdering

Studentinflytande är ett prioriterat utvecklingsområde och kursvärderingsprocessen är under ständig utveckling. Att utveckla former för ökat studentdeltagande är angeläget, och universitetet arbetar aktivt med att ta ett tydligare helhetsansvar med stöd av fakulteter, institutioner och lärare. Det formella studerandeflytandet fungerar väl i organ på Lnu-nivå och i fakultets-/NLU-ledningar, medan problem finns i beredande organ på utbildningsnära nivå och programråd. Det är även en utmaning att hitta studeranderepresentanter till externa utvärderingar, trots idoga ansträngningar. Trots viss förbättring är det ofta låga deltagandet i kursvärderingar ett fortsatt utvecklingsområde. Fakulteterna prövar nya former av studentfeedback för att öka deltagandet. Det direkta mötet med studenter och återkoppling av resultat är framgångsfaktorer samt att ge studenter möjlighet att delta tidigt i beslutsprocessen.

Flera fakulteter har inlett ett arbete med att beskriva utbildningsnära organ och förtydliga syftet med studentens roll i deltagandet. Man sammanställer även listor över organ vilket bör följas upp också på Lnu-nivå. Ett fortsatt samarbete mellan Linnékåren och Lnu om studentinflytande är en förutsättning för att göra studenternas röster hörda och tillgängliga för kvalitetsutveckling.

Doktorander utövar formellt och informellt inflytande på ämnesnivå, genom Doktorandbarometern och som representanter i beredande och beslutande organ. Deltagandet i handledarkollegier eller motsvarande och på Lnu-gemensam nivå är i de flesta fall tillfredsställande, medan vissa fakulteter upplever att det är svårare att bemanna organ på fakultetsnivå. En utmaning för Lnu är att det kan vara svårt att fånga upp synpunkter från doktorandgruppen som helhet på andra sätt än genom Doktorandbarometern, då få doktorander är engagerade i Linnékåren och de inte heller har någon gemensam doktorandförening eller motsvarande. Linnékåren arbetar aktivt för att nå ut till doktoranderna och öka deras engagemang i kåren och såväl Lnu som Linnékåren diskuterar möjligheter att stärka samordningen, bland annat inom Lärosäten Syd.

Sammanfattande värdering av område 5

Genom ett systematiskt arbete som grundar sig i lokala regler, policyer, uppföljningar och beslut om åtgärder som sedan följs upp igen, säkerställer Linnéuniversitetet sitt arbete med att verka för studenters och doktoranders möjligheter och förutsättningar att utöva inflytande över utbildningen och sin studiesituation. I universitetets Målsättningar 2025 understryks som en framgångsfaktor att våra studenter är delaktiga och ansvarstagande i sin utbildningsresa. Att säkerställa förutsättningarna för delaktighet och inflytande är en punkt som Linnéuniversitetet arbetar intensivt med. Med hjälp av externa uppföljningar har vi identifierat behov av att ytterligare tydliggöra fakulteternas ansvar för att samverka med studentkåren kring rutiner för rekrytering till vissa organ och att därtill utse kontaktperson för studentmedverkan. När det gäller studenters ansvarstagande är det viktigt att informera och stödja studenter så att de ökar sitt engagemang och sin vilja att delta i beredande och beslutande organ.

Arbetet med att utveckla studentinflytande och studentmedverkan är ett prioriterat utvecklingsområde, vilket innebär att det efter ett systematiskt kvalitetsarbete med uppföljning, analys och beslut om åtgärder nu har arbetats fram nya lokala regler samt goda exempel som vägledning för verksamheten. Arbetet har genomförts i samverkan mellan studentkåren och Studerandeavdelningen samt med representanter från fakulteterna.

Att öka svarsfrekvensen och därmed representativiteten och betydelsen av kursvärderingar är en utmaning för lärosäten. Linnéuniversitetet har beslutat om en ny modell som bygger på att lärares och studenters frågor får avgörande betydelse, att utvecklingsbehov står i fokus och att återkoppling till studenter garanteras genom regelverk och rutiner.

Bedömningsområde: Arbetsliv och samverkan

Bedömningsområdet Arbetsliv och samverkan innehåller följande bedömningsgrund:

6.1 Lärosätet säkerställer, genom rutiner och processer, att utbildningarna utvecklar studenternas och doktorandernas beredskap att möta förändringar i arbetslivet.

Lärosätet säkerställer genom sitt systematiska kvalitetsarbete att utbildningarna utvecklar studenternas och doktorandernas beredskap att möta förändringar i arbetslivet. Lärosätet har väl fungerande samverkan med arbetslivet som bidrar till att utveckla utbildningarna. Med hjälp av information som tas fram inom kvalitetssystemet identifierar lärosätet behov av utveckling av arbetsliv och samverkan i utbildningarna. Lärosätet vidtar åtgärder och utvecklar utbildningarna så att de är användbara, samt utvecklar kontinuerligt studenternas och doktorandernas beredskap att möta arbetslivet. Lärosätet har systematiska processer och rutiner för att säkerställa att åtgärder som planeras eller genomförs på ett ändamålsenligt sätt kommuniceras till relevanta intressenter, såväl interna som externa.

Lärosätets redogörelse:

6.1 Lärosätet säkerställer, genom rutiner och processer, att utbildningarna utvecklar studenternas och doktorandernas beredskap att möta förändringar i arbetslivet.

Introduktion

I [Lnu:s kvalitetskriterium 3H](#) framhålls vikten att studenterna förbereds för arbetslivet, vilket också betonas i Målsättningar 2025. Målet är att utrusta studenterna med verktyg och förmågor att hantera samhällets utmaningar. Att förbereda för att möta förändringar i arbetslivet handlar också om att studenter och doktorander utvecklar förmågor och kunskaper som är hållbara över tid och inte endast svarar mot dagens behov.

Samverkan bidrar tillsammans med extern representation i beslutande organ, råd och andra forum till att utbildningar utformas för samhällets skiftande behov. Samverkan säkerställer utbildningarnas användbarhet och att studenter och doktorander ges goda förutsättningar i ett föränderligt arbetsliv. Därför är samverkan också en del av universitetets systematiska kvalitetsarbete.

Lnu-nivå

Lnu har som en del av kvalitetssystemet arbetat med samverkanskapacitet genom projekt internt och tillsammans med externa aktörer. Projekten har fokuserat på samarbete med strategiska partner och utveckling av samverkansarenor, samverkanskvalitet och lärares samverkanskicklighet. De verktyg som utvecklats används och bidrar till att utveckla utbildningens innehåll och genomförande.

Lnu prövar en modell för samverkanssäkrad utbildning från Vinnovas projekt för ökad samverkanskapacitet. I modellen utnyttjas en matris för att synliggöra samverkaninslag under utbildningstiden som bildar underlag för en strukturerad planering och genomförande. Modellen inkluderar hållbarhet, samverkan/alumn, karriär och internationalisering. Några utbildningar har testat modellen i ett pilotprojekt, Språk, kultur och kommunikation samt

Integrations- och mångfaldsstudier vid FKH. Projektet fortsätter under 2022 och utökas efter utvärdering. Modellen ger en god överblick som kan användas av programråd vid utveckling och översyn av program.

Studenter erbjuds stöd i kontakten med arbetsgivare genom nätverk och samarbete med externa aktörer. [Karriärcenter](#) och [karriärvägledning](#) bidrar med verktyg för att förbereda studenter och doktorander för arbetslivet. Stödet består av vägledning, föreläsningar, workshops och evenemang, och utnyttjas främst av studenter inom utbildning som leder till generella examina. Karriärvägledningen utvecklas i samarbete med programansvariga, där innehållet anpassas efter studenternas och verksamhetens behov, bland annat baserat på terminsvisa enkäter till studenter och feedback från vägledningmöten. Exempelvis har underlaget påverkat innehållet i de workshops som erbjuds och hur andra resurser som karriärplattformen MyCareer och karriärevent utformas och synliggörs. Studenterna erbjuds att delta i Juniorledarskapsakademien, Mentorsprogrammet och arbetsmarknadsdagar, novischmässor och andra typer av mässor.

Utbildning på grund- och avancerad nivå

Alla utbildningsprogram ska ha en koppling till arbetslivet, vilket uppnås på olika sätt beroende på utbildningens syfte och karaktär. För vissa program finns praktik, verksamhetsförlagd utbildning, medverkan av yrkesverksamma gästlärare eller koppling till fadderföretag medan andra utbildningar har andra typer av kontakter med arbetslivet. [Lokala regler för utbildningsprogram](#) reglerar hur utbildningsprogrammets samhällsrelevans och koppling till arbetslivet ska se ut. Vid inrättande prövas kopplingen enligt en [processbeskrivning](#). Ansökan om att inrätta nya program ska beskriva koppling till arbetsmarknad i form av anställningsbarhet och användbarhet. Därutöver ska även karriärvägledning, avnämares medverkan i programmets utveckling beskrivas, samt förutsättningar för verksamhetsförlagd utbildning/praktik eller andra former av interaktioner med relevanta representanter för arbetsmarknaden och hur samverkan ska ske med det omgivande samhället beskrivas.

Samverkan och samhällsrelevans följs upp i programråden, där normalt externa representanter som deltar i kvalitetsarbetet (se område 5). Till exempel har externa representanter i programrådet för farmaceutprogrammet betonat vikten av vissa färdigheter, vilket sedan beaktats i kursplaner och litteraturval. Andra kontaktytor mellan program/akademi och avnämare av betydelse för utbildningars arbetslivsanknytning är till exempel Advisory board vid FEH, Regionalt utvecklingscentrum och VFU-konferens för lärarutbildningen, branschråd för medier och journalistik vid FKH respektive för sjöfartsutbildningar vid FTK. Samarbete med företag har legat till grund för Civilingenjörsutbildningarnas inriktningar, som anpassning till det regionala näringslivets behov. Även vid framtagandet av de förkortade lärarprogrammen mot förskola och fritidshem har referensgrupper med avnämare varit värdefulla.

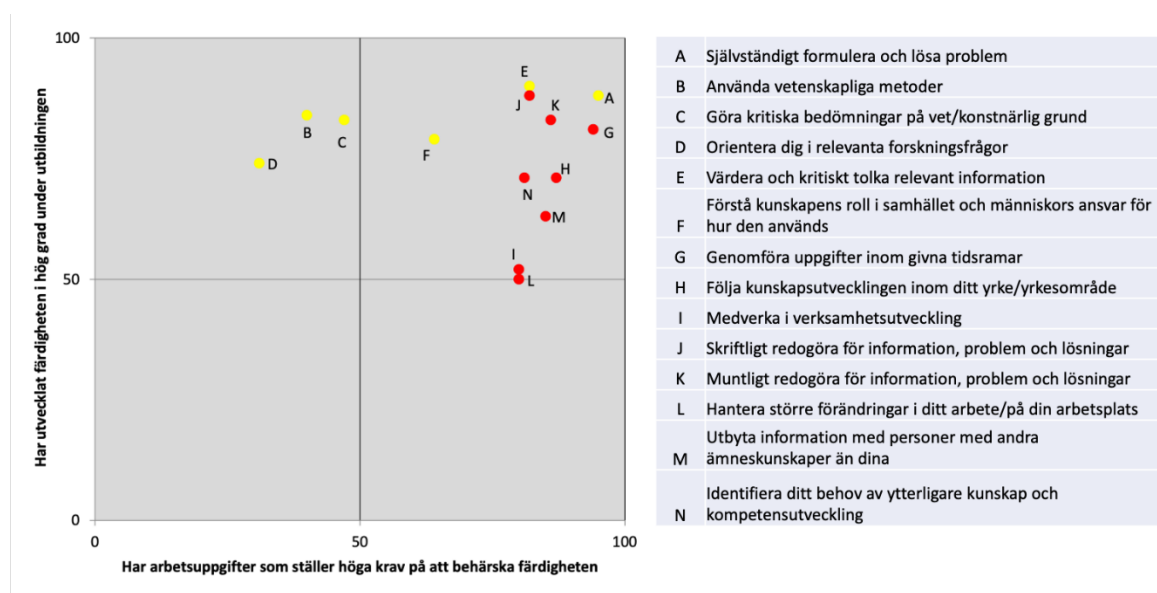
Som del av en pedagogisk idé inom lärarprogrammen, men även till följd av påpekade brister gällande arbetslivsanknytning i program- och alumnvärderingar, har NLU utvecklat

verksamhetsintegrerad utbildning (VI). Efter att försöksverksamhet bedrivits med grundlärarprogrammet är VI-modellen etablerad och utvecklas nu inom övriga lärarprogram vid hela lärosätet. Därigenom får även de teoretiska kurserna inslag av arbetslivsanknytning, inte enbart VFU-kurserna.

Alumnenkäterna 2017 och 2020 har följts upp i vilken utsträckning alumnerna uppfattar sig ha utvecklat vissa färdigheter under utbildningen i relation till krav utifrån deras arbetsuppgifter (Figur 6.1). Generellt anser flertalet alumner att de utvecklat färdigheter i sin utbildning samtidigt som de har arbetsuppgifter som kräver dessa (övre högra hörnet). När det gäller mer akademiska färdigheter (gula punkter) anser alumnerna att dessa utvecklats i lika hög grad, men krävs i lägre grad i arbetet. För färdigheterna att medverka i verksamhetsutveckling (I) och att hantera större förändringar i arbetet (L) upplever alumnerna att dessa behövs i arbetslivet men har utvecklats i mindre grad under studierna. Alumner med yrkesexamina, till exempel psykologer, farmaceuter eller sjuksköterskor, har i högre grad arbetsuppgifter som ställer krav på akademiska färdigheter än de med generalistutbildning.

Resultaten från Alumnenkäten diskuteras i program- och utbildningsråd. Det är dock mer sällan som data tillåter programvis uppföljning.

Alumnundersökningen 2020 visade även att 75 % har arbete som motsvarar utbildningen och ytterligare 21 % ett annat kvalificerat arbete som kräver högre utbildning.



Figur 6.1: Exempel på alumners värdering av utvecklade färdigheter och krav i nuvarande arbetsuppgifter. Gula punkter markerar mer akademiska färdigheter, röda markerar färdigheter/förmågor betydelsefulla för arbetslivet. A-N färdigheter/förmågor att ta ställning till (Alumnenkät 2020).

Samverkan utvärderas främst i samband med Treklöverutvärderingarna, som granskar i vilken grad utbildningen är användbar för studenter och samhälle. Underlag för

utvärderingen är analys, värdering och exempel på hur organisation, arbetsätt och processer ser ut. Det kan handla om olika typer av arbetslivsanknytning som arbetslivsrepresentanter i styrande eller rådgivande organ, praktik, VFU eller självständiga arbeten i samverkan.

Bedömgargruppernas slutrapporter ger inspel för programrådets fortsatta utveckling av utbildningens arbetslivsanknytning. Ett exempel här är bedömgargruppens tvingande rekommendation att kursplanen för självständigt arbete i industriell ekonomi behöver omfatta samhälllig kontext och tydliggöra studentens förståelse för arbetets resultat för samhälle och näringsliv. Denna åtgärd utgör ett prioriterat uppföljningsområde (se Del 1).

Utbildning på forskarnivå

Forskarstuderandes framtida arbetsliv är brett och varierar utifrån ämnesområde. Doktoranderna ska förberedas för arbete både inom och utanför akademien. Samverkan med lokala, regionala, nationella och internationella nätverk är en parameter som ska beskrivas inför inrättande av forskarutbildningsämne enligt [lokala regler](#).

Vanligt är att arbetslivsanknytningen är hög för doktorander i industriforskerskolor och för kommun- och regiondoktorander. Dessa delar ibland sin anställning mellan akademi och företag eller offentlig sektor.Handledargruppen utökas ofta med externa experter från samarbetsparter vilka deltar i uppföljning och kvalitetsutveckling. Lnu har flera forskarskolor i samarbete med externa aktörer, till exempel forskarskolan [GRASCA](#) och [företagsforskerskola](#) i samarbete med KK-stiftelsen.

Doktoranders arbetslivsanknytning stöds genom deltagande i nätverk och konferenser. Lnu erbjuder [finansiering](#) för upp till 8 veckors vistelse vid ett utländskt lärosäte. Vistelsen ska bidra till fördjupning av avhandlingsarbetet och kontakter för framtida post doc-ansökningar.

Sektion högskolepedagogik erbjuder doktorander kurser i högskolepedagogik och presentationsteknik (se 2.2). För en karriär inom akademien erbjuds exempelvis möjligheter till institutionstjänstgöring, utbildningar och vidareutveckling av akademiska färdigheter. Grants and Innovation Office erbjuder stöd för att söka extern forskningsfinansiering, och [LNU Innovation](#) utgör stöd för nyttiggörande av resultat. I samarbete med tre andra lärosäten erbjuds en [doktorandkurs](#) i Innovativa tillämpningar av forskning.

Från 2022 granskas samverkan och arbetslivsanknytning i den externa utbildningsutvärderingen och följs även upp i årliga kollegiala kvalitetsavstämningar.

I Doktorandbarometern 2019 ansåg endast var tredje doktorand att forskarutbildningsmiljön fungerade bra avseende introduktion till arbetslivet. I barometern framgick även att doktoranderna främst diskuterade sin framtida karriärutveckling med andra doktorander (ca 50 %), och i något mindre utsträckning med sin handledare (ca 40 %). Det medförde att doktoranders arbetsliv och karriär utsågs till prioriterat utvecklingsområde av RUL 2021 och en rapport togs fram hösten 2021. Rapporten föreslår bland annat att samordna och

vidareutveckla stödet för doktorander samt säkerställa att de får tillgång till stöd och information.

Sammanfattande värdering av område 6

Lärosätet säkerställer genom systematiskt kvalitetsarbete, enligt "Kvalitetshjulet", med dokument, uppföljning, analys, åtgärder och förnyad uppföljning, att utbildningarna utvecklar studenternas och doktorandernas beredskap att möta arbetslivet. Lokala regler för utbildningsprogram och kvalitetskriterier utgör grunden för rutiner och uppföljning på utbildningsnära nivå som fakulteterna och Nämnden för lärarutbildning följer upp. Lärosätet har väl fungerande samverkan med arbetslivet som bidrar till att utveckla utbildningarna. Från strategiska avtal och samarbeten på huvudmannanivå och ut till enskilda lärare och kurser sker samverkan och samarbete. Genom information som främst tas fram i Doktorand- och Alumnbarometrar samt i Treklövergranskningar, identifierar lärosätet behov av utveckling av arbetslivsperspektiv och samverkan i utbildningarna. Ett exempel på resultat av denna process är verksamhetsintegrering i lärarutbildningarna och samarbete med företag för utveckling av civilingenjörsutbildningar.

Ett förbättringsområde är att utveckla modellen Samverkanssäkrad utbildning, som prövas nu och som än mera finmaskigt kan ge en bild av hur samverkan och arbetslivsanknytning sker i utbildningar. Ett annat förbättringsområde är att stärka organisationen för ökat karriärstöd för doktorander. Detta område har identifierats i Doktorandbarometern och hanterats genom det systematiska kvalitetsarbetet fram till åtgärder. Lärosätet har således systematiska processer och rutiner för att säkerställa att åtgärder planeras eller genomförs på ett ändamålsenligt och resurseffektivt sätt. Åtgärderna syftar till att utveckla utbildningarna så att de är användbara och utvecklar studenternas och doktorandernas beredskap att möta arbetslivet.

Resultat från Alumnbarometern 2020 visar att drygt två av tre alumner svarar att utbildningen förbereder väl för arbetslivet och att resultaten är bättre för studenter som läst professionsutbildningar. Resultaten speglar en uppfattning att det är praktik som förbereder för arbetslivet. Det stämmer i huvudsak och praktik är en viktig del i utbildningen, i synnerhet för professionsutbildningar. Universitetet utbildar dock för ett helt arbetsliv, inte endast för dagens situation. Kunskap och färdigheter ska vara djupa, robusta, hållbara och anpassningsbara så att studenter blir väl förberedda att möta ett föränderligt arbetsliv.