

2022-02-15

Diarienummer: MIUN 2021/1872

Reg.nr: A-2021-06-5205



Självvärdering avseende Mittuniversitetets kvalitetssäkringsarbete - forskning

En del i Universitetskanslersämbetets
granskning av lärosätenas
kvalitetssäkringsarbete

Mittuniversitetets kvalitetssäkringsarbete avseende forskning

Del 1 i självvärderingen	2
Mittuniversitetet.....	2
Kvalitetssystemet för forskning	2
Utveckling av kvalitetssystemet	4
Kvalitetssäkring av forskningen.....	5
Del 2 i självvärderingen	6
Bedömningsområde: Styrning, organisation och genomförande	6
1. Lärosätets principer för kvalitetsarbete, ansvars- och rollfördelning och konkreta arbetsformer för säkring och utveckling av kvalitet i forskningen är fastställda och allmänt tillgängliga. De är ändamålsenligt utformade för att understödja det strategiska arbetet på alla nivåer och för att engagera både ledning och medarbetare	6
2. Lärosätet säkerställer att de löpande följer upp och kontinuerligt samlar in, analyserar och använder ändamålsenlig information med bäring på forskningens kvalitet och relevans. Detta används som underlag för kvalitetsutveckling, strategiska beslut och prioriteringar.	14
3. Lärosätet säkerställer att deras forskning/forskningsmiljöer återkommande genomgår granskningar ur nationellt och internationellt perspektiv med stöd av kollegial granskning. Granskningarna sker på ett ändamålsenligt vis för lärosätet. Lärosätet fångar systematiskt upp och tar hand om de rekommendationer som sådana granskningar ger upphov till.....	17
Bedömningsområde: Förutsättningar	25
1. Bedömningsområde: Främja god forskningssed samt förebygga och hantera oredlighet i forskning	25
2. Skapa goda förutsättningar för forskningens och forskningsmiljöernas utveckling och förnyelse	28
3. Skapa goda förutsättningar för forskningens frihet.....	32
4. Säkerställa ett nära samband mellan forskning och utbildning i verksamheten	35
5. Följa upp sina insatser för att stärka forskningens kvalitet och relevans genom samverkan och ömsesidigt lärande; lärosätet arbetar systematiskt för att forskningsresultat tillkomna vid lärosätet sprids och kommer till nytta	37
6. Långsiktigt säkra kompetensförsörjning för forskningens utveckling och förnyelse; lärosätet arbetar systematiskt för att skapa goda förutsättningar för kompetensutveckling samt erbjuder välfungerande karriärstöd för forskare i alla skeden i karriären oberoende av anställningsform	41
7. Ge forskningen ett ändamålsenligt stöd; lärosätet har ändamålsenliga processer för prioritering och långsiktig förnyelse av forskningsinfrastrukturer	44
8. Främja jämställdhet i forskningens förutsättningar och genomförande	47

Del 1 i självvärderingen

Mittuniversitetet

Mittuniversitetet har ett brett utbud av utbildning och forskning med en omfattande del distansutbildning. År 2021 hade Mittuniversitetet drygt 8 600 helårsstudenter och 164 forskarstuderande. Universitetet har sammanlagt 57 ämnesområden på grund- och avancerad nivå, 23 ämnen på forskarnivå samt 8 forskningscentrum och ett forum organiserade i två fakulteter, fakulteten för humanvetenskap och fakulteten för naturvetenskap, teknik och medier [Årsredovisning 2021]. Mittuniversitetet har två campus, ett i Sundsvall och ett i Östersund.

Universitetets utbildningar och forskning har samverkan med företag, organisationer, myndigheter, föreningar, skolor med flera, både nationellt och internationellt. Samverkan för universitetet innebär samarbete för en gemensam kunskapsuppbyggnad och ett ömsesidigt kunskapsutbyte. Syftet med samverkan är att stimulera regionens och landets tillväxt.

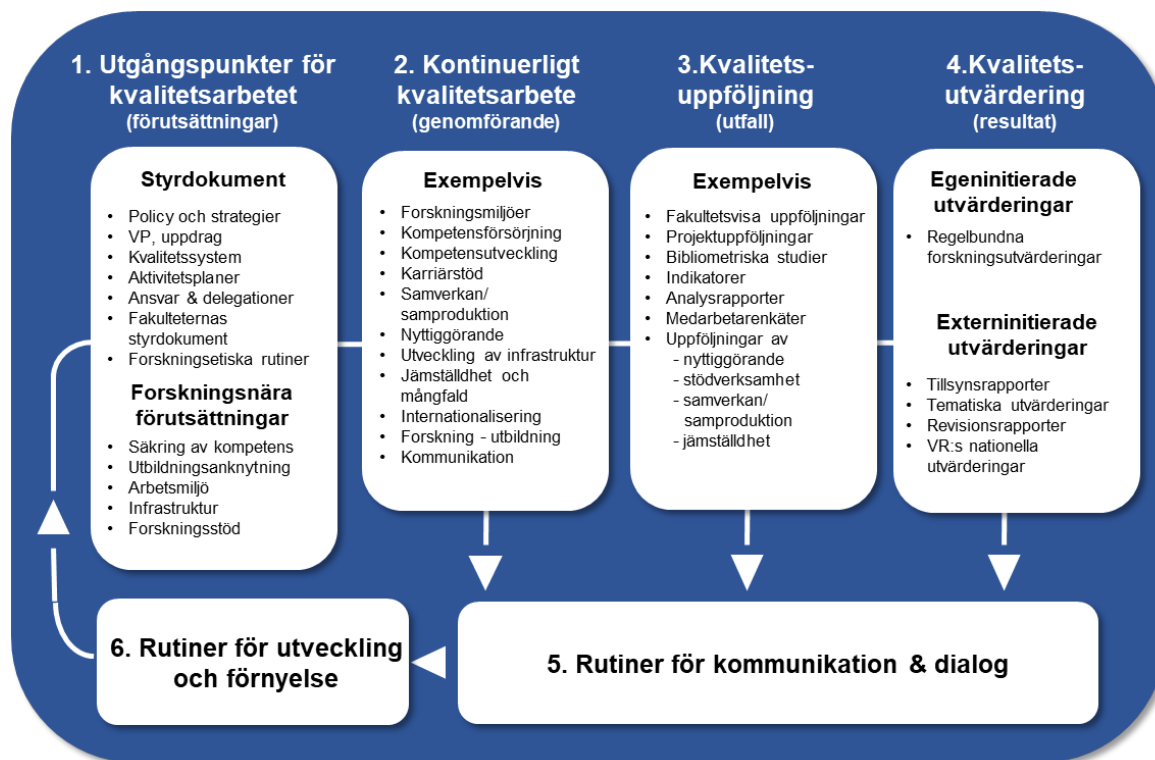
Kvalitetssystemet för forskning

Mittuniversitetet har två kvalitetssystem; ett för utbildning och ett för forskning. Syftet med Mittuniversitetets kvalitetssystem för forskning är att skapa en struktur för kvalitetssäkring och systematisk kvalitetsutveckling av universitetets forskning. En viktig utgångspunkt för Mittuniversitetets systematiska kvalitetsarbete är SUHF:s ramverk för kvalitetssystem för forskning.

Mittuniversitetets kvalitetssystem för forskning [Diarienummer MIUN 2021/1904], består av ett universitetsgemensamt kvalitetssystem där universitetets gemensamma utgångspunkter och rutiner beskrivs samt fakulteternas *Rutiner för kvalitetssäkring och kvalitetsutveckling av forskning* [MIUN 2020/1688, 2021/198]. Information om kvalitetssystemen finns tillgängligt på universitetets hemsida under kvalitet och samlingsidan för styrdokument.

Mittuniversitetets kvalitetssystem för forskning bygger på den systematik som kan illustreras i en förbättringscykel, även kallad PDSA-cykeln (Plan-Do-Study-Act). Det innebär att kvalitetsarbetet initieras och planeras, att åtgärder genomförs, att resultat studeras samt att kvalitetsarbetet leder till lärande, utveckling och förnyelse. Systemet består av sex sammanlänkande delar som beskriver hela kedjan för kvalitetsarbetet, från grundläggande regelverk till genomförande, utfall och resultat, samt de rutiner för återkoppling och utveckling som ligger till grund för det kontinuerliga förbättringsarbetet. Fakulteternas respektive rutiner bygger även de på dessa sex sammanlänkande delar. Modellen används även för *Mittuniversitetets kvalitetssystem för utbildning på grund-, avancerad och forskarnivå* [MIUN 2018/1820].

Intern uppföljning av kvalitetssystemen sker vart tredje år där syftet är att följa upp systemens funktion och efterlevnad.



Figur 1: Åskådliggörande av Mittuniversitetets kvalitetssystem för forskning.

Utgångspunkter för kvalitetsarbetet (del 1) avser aktiviteter och dokument som är styrande för forskningens förutsättningar. Här ingår till exempel regler för forskningscentra, process för fördelning av forskningsmedel, kvalitetsstödjande processer kring ansökning av forskningsmedel samt säkerställande av personalens kompetens.

Kontinuerligt kvalitetsarbete (del 2) ska vara systematiskt, dvs följa förbättringscykeln och kännetecknas av löpande förbättringar i den dagliga verksamheten som i huvudsak berör forskningens genomförande. Exempel på verksamhet är karriärstöd för doktorander, forskningsledarprogram, arbete med internationalisering och nyttiggörande av forskning. Utifrån genomförda aktiviteter ska lämpliga åtgärder vidtas löpande för att förbättra och utveckla forskningen och forskarutbildningen.

Kvalitetsuppföljning (del 3) avser mätning, insamling och sammanställning av information om en viss verksamhet eller utfall av genomförda aktiviteter. Kvalitetsuppföljningar är mindre omfattande än kvalitetsutvärderingar och metoderna omfattar sällan en omfattande självvärdering eller extern bedömning. Exempel på aktiviteter där kvalitetsarbete och kvalitetsuppföljningar diskuteras är verksamhetsdialoger vid olika nivåer av lärosätet.

Kvalitetsutvärdering (del 4) granskar resultat av forskningen och avser en relativt omfattande genomlysning av en forskningsverksamhet. Syftet med kvalitetsutvärderingar är att utveckla universitetets forskning i enlighet med universitetets vision och strategiska mål samt att stärka forskningsmiljöernas kvalitetsutvecklande förmågor. Metoden inkluderar ofta självvärdering och extern bedömning. Här ingår exempelvis lärosätets egeninitierade kvalitetsutvärdering Assessment of Research and Co-production (fortsättningsvis benämnd

ARC), olika externitierade utvärderingar av betydelse för forskningen samt Universitetskanslersämbetets utvärderingar.

Rutiner för kommunikation och dialog (del 5) innebär att åtgärder som planeras eller genomförs till följd av en uppföljning eller utvärdering ska kommuniceras till samtliga berörda. Kopplat till uppföljningar finns en kommunikationsplan [MIUN 2022/448]. Planen syftar till att tydliggöra vilka som är intressenter, de viktigaste strategiska vägvalen samt vilka kanaler som används. Kommunikationen följer de vägledande principer som framgår i *Mittuniversitetets kommunikationspolicy* [MIUN 2019/180].

Rutiner för utveckling och förnyelse (del 6) är sista steget i förbättrings cyklern och syftar till att säkerställa att resultat från uppföljningar, utvärderingar och övrigt kvalitetsarbete leder till kvalitetshöjande av forskning samt att tillämpade arbetssätt utvecklas. Det betyder att förbättringsåtgärder av större omfattning resurssätts och relevanta uppdrag införs i Mittuniversitetet verksamhetsplan och aktivitetsplaner på fakultets- och förvaltningsnivån samt att åtgärder återkopplas i förbättrings cyklern och leder till uppföljning och utveckling. Samtliga förbättringsåtgärder ska återkopplas till utgångspunkter och förutsättningar så att de kan följas upp och uppdateras vid behov.

Mittuniversitetets styrmodell [MIUN 2019/1118] synliggör att verksamhetsplaneringen är navet som omsätter och konkretiserar strategi, regleringsbrev, budget- och kompetensförsörjningsplanering, riskanalys, omvärldsanalys, och utfall från kvalitetssystemet. Styrmodellen synliggör även att verksamhetsdialogerna som genomförs två gånger per år är sammanhållande genom att tillhandahålla ett forum för diskussion om verksamhetens behov och möjligheter på olika nivåer. Dialogerna är startpunkt för den universitetsövergripande verksamhetsplanen, som i sin tur utgör grund för interna aktivitetsplaner för varje organisationsdel.

Utveckling av kvalitetssystemet

Under åren 2009–2012 hade Mittuniversitetet en gemensam forsknings- och utbildningsstrategi [MIUN 2007/507]. Universitetsstyrelsen beslutade i december 2011 om en separat forskningsstrategi för 2012–2017 [MIUN 2011/924]. I strategin fanns övergripande mål för forskningen som gick i linje med universitetets övergripande utvecklingsplan samt viktiga aktiviteter. Strategin innehöll aktiviteter rörande ämnesforskning, profilerad forskning, forskningsmiljöer, forskningsresurser, forskarkarriärer och forskningens effekter. Som en del i kvalitetsarbetet och dåvarande forskningsstrategi genomfördes en extern kvalitetsutvärdering med internationella bedömare (ARC13). I utvärderingen identifierades flera utvecklingsområden som omsattes i en universitetsövergripande handlingsplan [MIUN 2014/2184] med kvalitetshöjande aktiviteter motsvarande 50 Mkr. För utförligare beskrivning av ARC, se Styrning, organisation och genomförande punkt 3.

Under 2017 - 2018 påbörjades ett stort universitetsövergripande arbete i dialog med fakulteterna med att ta fram ett nytt övergripande strategidokument där huvudspåret var kvalitetssystemet. Ett av målen med sammanslagningen var att skapa kompletta miljöer med balans mellan forskning och utbildning. Arbetet resulterade i att det slutliga strategidokumentet inkluderade utbildningsstrategin, forskningsstrategin och strategin för verksamhetens förutsättningar i ett enda gemensamt dokument för hela universitetet. Det nu

gällande strategidokumentet, *Mittuniversitetets strategi 2019 – 2023* [MIUN 2018/1006], beskriver den gemensamma bilden av lärosätets uppdrag och utveckling och täcker både forskning och utbildning. Där beskrivs de värderingar och mål som är vägledande för kvalitetsarbetet i stort.

Dokumentet *Mittuniversitetets kvalitetssystem för forskning* [MIUN 2021/1904] fastställdes i september 2021 och sammanfattar de arbetssätt och rutiner för kvalitetssäkring och kvalitetsutveckling av forskningen som tillämpas vid universitetet. Det ska inte tolkas som ett helt nytt system även om vissa delar har utvecklats. Även om det inte funnits något övergripande systemdokument innan 2021 har Mittuniversitetets forskning under alla år följts upp och utvärderats löpande utifrån universitetets och fakulteternas strategier. Fakulteterna har följt sina egna rutiner för kvalitetsuppföljning och granskning av forskningen. Exempel på kvalitetsuppföljning är Mittuniversitetets lärosätesövergripande utvärdering av forskning (ARC). Ett annat exempel är kvalitetssäkring av forskningsansökningar till KK-stiftelsen och EU:s regionala strukturfonder. Dessa exempel är mer utförligt beskrivna under bedömningsområde styrning, organisation och genomförande punkt 3. Kvalitetssäkringen av forskningen har alltid skett enligt den vetenskapliga traditionen i form av peer review av artiklar, högre seminarier, ansökningsseminarier, grönläsning av texter.

I februari 2019 beslutade Mittuniversitetet om inrättande av två strategiska råd med tydligt ansvar kopplat till kvalitetsarbetet; Forskningsrådet och Utbildningsrådet. Rådens ansvarsområde omfattar båda fakulteterna, och råden har i uppdrag att i den utsträckning det är ändamålsenligt verka för enhetliga lösningar på gemensamma utmaningar samt en enhetlig tillämpning av regelverk. Även om det formella beslutet togs i februari 2019 har råden formats och bedrivit verksamhet sedan januari 2018.

Kvalitetssäkring av forskningen

Mittuniversitetets kvalitetssäkring av forskning utgår från universitetets etablerade akademiska värden, som forskningens frihet och god forskningssed, och arbetsformer, som peer review och seminarier. Dessa akademiska värden är sedan länge naturliga inslag i den kvalitetskultur som präglar verksamheten. Denna kvalitetskultur karaktäriseras av ständig förbättring och förnyelse driven av medarbetare och studenter.

Kvaliteten i forskningen bygger även på de enskilda forskarnas arbete och utgör tillsammans med den kollegiala granskningen och lärandet grunden för det kontinuerliga kvalitetsarbetet.

Del 2 i självvärderingen

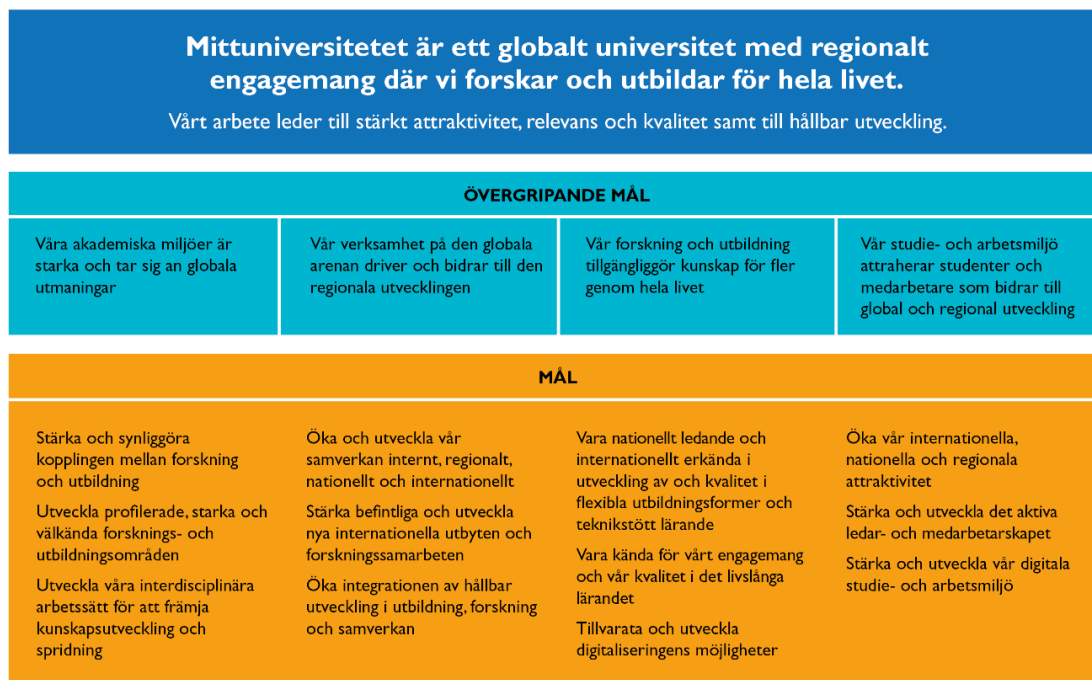
Bedömningsområde: Styrning, organisation och genomförande

1. Lärosätets principer för kvalitetsarbete, ansvars- och rollfördelning och konkreta arbetsformer för säkring och utveckling av kvalitet i forskningen är fastställda och allmänt tillgängliga. De är ändamålsenligt utformade för att understödja det strategiska arbetet på alla nivåer och för att engagera både ledning och medarbetare

Mittuniversitetets kvalitetsarbete utgår från universitetets etablerade akademiska värden som forskningens frihet och god forskningssed, och arbetsformer, som peer review och seminarier. Dessa akademiska värden är sedan länge naturliga inslag i den kvalitetskultur som präglar verksamheten. Denna kvalitetskultur karaktäriseras av ständig förbättring och förnyelse driven av medarbetare och studenter. Kvalitetssystemet för forskning ska understödja det strategiska arbetet på alla nivåer inom universitetet och bidra till att vision, mål och strategi nås.

Mittuniversitetets strategi och vision beskriver den gemensamma bild som gäller för universitetets uppdrag och utveckling. Strategin är en och samma för hela universitetet och framtagen efter samtal och dialog i hela verksamheten. I strategin beskrivs även de värderingar som är vägledande för kvalitetsarbetet.

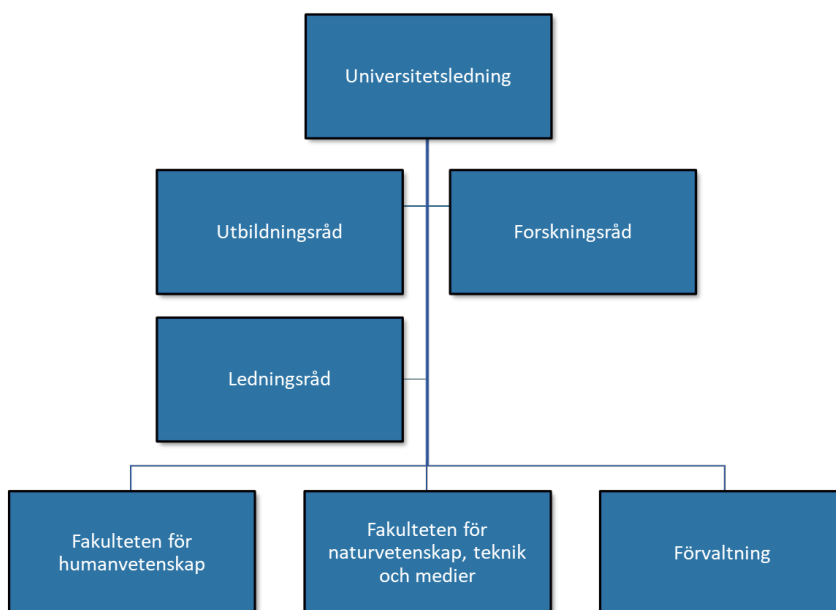
Mittuniversitetets vision är **Mittuniversitetet är ett globalt universitet med regionalt engagemang där vi forskar och utbildar för hela livet**. Visionen är Mittuniversitetets riktmärke och visar på lärosätets ambition att utföra universitetets grundläggande akademiska uppdrag. Fyra övergripande begrepp effektområden identifierades i strategiarbetet och beskriver vad Mittuniversitetet vill förstärka och vilka effekter lärosätet vill uppnå. Dessa områden är hållbar utveckling – relevans – kvalitet – attraktivitet.



Figur 2: Mittuniversitetets strategi och vision.

Organisation

Universitetsstyrelsen är Mittuniversitetets högsta beslutande organ och den dagliga verksamheten vid universitetet leds av rektor och universitetsledningen. Mittuniversitetet har en internrevision som är inrättad direkt under universitetsstyrelsen och är självständig i förhållande till den granskade verksamheten.



Figur 3: Mittuniversitetets organisation på övergripande nivå.

Mittuniversitetets utbildnings- och forskningsverksamhet organiseras vid två fakulteter, fakulteten för humanvetenskap och fakulteten för naturvetenskap, teknik och medier. Forskningen vid Mittuniversitet organiseras utifrån ämnesforskning, forskargrupper, forskningscentrum och forum. Lärosätets åtta forskningscentrum fungerar som spjutspetsar för universitetets forskning, där varje centrum har en sammanhållen verksamhet och fokuserar på en gemensam vision och plan. Ett forum är en universitetsövergripande och mångvetenskaplig arbetsenhet som fungerar som mötesplats för forskare och intressenter inom ett tematiskt område. Forskningscentrumen, forumet och forskargrupperna är även arenor för samverkan mellan universitetet och andra intressenter. Inom Mittuniversitetet bedrivs forskning inom alla våra vetenskapsområden.

Styrning av verksamheten

Fakulteterna har både kollegial styrning och linjestyrning. De två styrformerna verkar sida vid sida, med ett delat ansvar för hela verksamheten men med olika perspektiv, arbetsformer, förväntningar och mandat. De två styrformerna möts i dekanen, som är ordförande i fakultetsnämnden som är det högsta kollegiala organet, samt fakultetens högste linjechef.

Under fakultetsnämnderna finns ett antal beredande råd, vars arbete leds av en ordförande. På institutionerna finns ämneskollegier, där alla som forskar och undervisar i respektive ämne ingår. I fakultetsnämnder, beredande råd och ämneskollegier ingår även studentrepresentanter som är utsedda av studentkårerna. Dokumentation från alla instanser arkiveras och diarieförs.

Inom fakulteten för humanvetenskap finns ämneskollegier och forskarkollegier inom varje ämne. De ansvarar för kvalitet, genomförande och utveckling av utbildning och forskning inom sitt ansvarsområde. Ämneskollegiet och forskarkollegiet leds av ämnesföreträdaren. Ämneskollegierna beslutar om en strategi för sitt ämne med fokus på utveckling av utbildning, forskning, forskningsetik och lika villkor. Forskarkollegierna beslutar om fördelning av fakultetsanslaget, utifrån ämnets strategier samt ärenden som rör dess forskarutbildning.

Inom fakulteten för naturvetenskap, teknik och medier finns utöver ämneskollegier planeringsområden, vars syfte är att förbättra den strategiska planeringen och resurssättningen av forskningen genom att skapa kluster av forskargrupper som antingen har ett relevant ämnesmässigt släktskap eller som kan samlas inom en tematisk forskningsagenda där forskare och forskargrupper tillsammans ansvarar för att ta fram långsiktiga strategier för hur forskningen ska utvecklas och finansieras samt hur resultaten ska kommuniceras. Arbetet leds av planeringsområdesansvarig, och sker i samverkan med berörda ämneskollegier och linjeorganisation. Utbildning på forskarnivå inom ett ämne är i normalfallet samlat inom ett planeringsområde.

Vid Mittuniversitetet finns stödverksamhet organiserad inom fakultetskanslierna och den gemensamma förvaltningen. Stödverksamheten ska präglas av professionalism, effektivitet och hög kvalitet. Fakultetskanslierna leds av kanslichefer. Kansliernas huvuduppgift är att bistå fakultetsledning och institutioner med beslutsunderlag och administrativt stöd. Kanslierna ansvarar för ärendeberedning, uppföljning, analyser och underlag till långsiktig planering. Inom den gemensamma förvaltningen finns verksamhetsstöd inom till exempel IT, HR, ekonomi, samverkan och forskningsstöd (Grants Office) till institutioner, avdelningar

och universitetsledning. Den gemensamma förvaltningen leds av förvaltningschefen som ansvarar för kvalitetsarbetet inom förvaltningen. Förvaltningen arbetar i nära samarbete med fakulteterna utifrån universitetets övergripande strategi och mål.

Mittuniversitetets båda studentkårer, Östersund respektive Sundsvalls studentkår, utgör viktiga samarbetspartners i kvalitetsarbetet. Studentkårerna tillsätter bland annat studeranderepresentanter i beredande och beslutande organ där bland annat forskningsanslag fördelas. Samarbetet regleras i samverkansavtal [MIUN2020/2203, 2020/2204].

Engagemang från ledning och medarbetare

Mittuniversitetets organisation är utformad för att skapa delaktighet, engagemang och ansvar hos medarbetarna, bland annat genom en rad kollegiala organ som i samspel med linjeorganisationen tar till vara och återkopplar erfarenheter från kvalitetsarbete mellan nivåerna. Ett exempel där medarbetares engagemang understöts är processen för att ta fram och formulera Mittuniversitetets vision och strategi. Det arbetet var omfattande där undervisande personal, forskare och stödverksamhet gavs möjlighet att delta i workshops både fysiskt och digitalt. Genom detta arbetssätt skapades en bred förankring inom alla personalkategorier vid Mittuniversitetet.

Vid Mittuniversitetet utgör den kollegiala formen en viktig del i beslutsprocesser. Det innebär att verksamheten leds underifrån och beslut ska fattas gemensamt av kollegiet med utgångspunkt i en strävan att måna den vetenskapliga och pedagogiska utvecklingen. En förutsättning för kollegiala beslut är idén om att kunskap är grunden för besluten och att de som ingår i kollegiet är jämlikar, oavsett börd, ställning eller härkomst, inför sakargument, underlag och expertbedömning. Det är med andra ord argumentationens giltighet och räckvidd som ska stå till grund för beslut angående kollegiets verksamhet, inte makt eller position. Kollegiala beslutsprocesser leder till ett stort engagemang bland medarbetarna. Mandat och ansvar för kollegierna finns reglerade i fakulteternas arbetsordningar samt i besluts- och delegationsordningarna.

Samtliga chefer vid Mittuniversitetet har ett ansvar att skapa goda förutsättningar för delaktighet i kvalitetsarbetet. Samverkan mellan arbetsgivare och medarbetare sker bland annat genom medarbetarsamtal, informationsmöten, arbetsplatsträffar och samverkansgrupper.

En del i Mittuniversitetets arbete kopplat till delaktighet, engagemang och ansvar är verksamhetsdialogerna som framgår av *Mittuniversitetets styrmodell* [MIUN 2019/1118]. Dessa kvalitetsdrivande verksamhetsdialoger genomförs två gånger per år och på samtliga nivåer inom universitetet. För att uppmuntra delaktighet, engagemang och ansvar hos forskare, lärare och övrig personal har rektor systematiskt avsatt medel för strategiska utvecklingsprojekt, kallat allmänna lärosätetsprojektmedel (ALP). Medlen kan sökas av alla organisatoriska delar inom universitetet; institutioner, fakulteter, centrumbildningar och administrativa stödfunktioner inom förvaltningen. Syftet med medlen är att stimulera Mittuniversitetets utveckling via projekt som kan fungera som piloter eller förstudier för en bredare användning inom lärosätet. Ett exempel är projektet Samverkansportfolio [MIUN 2018/715], med målet att utveckla ett digitalt verktyg som kan systematisera och effektivisera uppföljningen av lärosätets samverkan regionalt, nationellt och internationellt. Syftet med

projektet var bland annat att underlätta för rapportering och uppföljning av samverkan och internationalisering i forskningsprojekt. Projektet är avslutat och verktyget, en mobil lösning för rapportering av samverkanshändelser, är utvecklat och i drift vid ett forskningscenter, på väg att implementeras vid ett annat och är även presenterat för andra universitet som visat stort intresse

Allmänt tillgängligt och känt

Mittuniversitetets kvalitetssystem för forskning består av ett universitetsgemensamt kvalitetssystem där universitetets gemensamma utgångspunkter och rutiner beskrivs [MIUN 2021/1904], och fakulteternas rutiner för kvalitetssäkring och kvalitetsutveckling av forskningen [MIUN 2020/1688, 2021/198]. Information om själva kvalitetssystemen finns tillgängligt på universitetets webbsida under kvalitet och samlingssidan för styrdokument. Kvalitetsutvärderingen ARC har en egen webbsida där information om granskningen och utfall tillgängliggörs och sammanfattande nyheter kring resultat publiceras på medarbetarwebben.

Ansvarsfördelning för kvalitetsarbetet

Mittuniversitetet använder sig av två olika beslutsmodeller; kollegialt fattade beslut och linjebeslut. Inom den kollegiala beslutsformen fattas exempelvis beslut som rör kvalitetssäkring av utbildning och forskning. Den kollegiala beslutsformen innebär dels att beslutmandat är delegerat till den närmast berörda nivån; t.ex. beslut om fördelning av fakultetsanslagen som beslutas av fakultetsnämnden genom en transparent fördelningsmodell där nyttjandet av medlen sker inom ämnen och kluster av ämnen efter behov.

Inom linjeorganisationens ansvar ligger att säkerställa att arbetsgivar- och myndighetsuppgifterna kan ske på ett rättssäkert sätt, att styrning och ledning är funktionell och att beslut genomförs så som avsett. De två formerna för ansvar och beslutmandat, kollegium respektive linje, är en styrka och utmaning och måste fungera parallellt med varandra.

Mittuniversitetet har till största del en decentraliserad organisation för kvalitetsarbetet, då kvalitetsarbetet till stor del genomförs i en kollegial kontext. Det verksamhetsnära dagliga kvalitetsarbetet hanteras till stora delar inom olika kollegier och grupperingar inom fakulteterna. Det kollegiala beslutsfattandet grundas på samtal där olika frågor granskas och kritiskt diskuteras utifrån vetenskaplig kunskap och evidens, och där alla omfattas av slutsatserna. Mittuniversitetet anser att engagemanget och delaktigheten ökar med ett decentraliserat kvalitetsarbete. Ett komplement till de kollegiala organen är de universitetsövergripande råden; forskningsråd och utbildningsråd. I forskningsrådet ingår bland annat prorektor för forskning, dekanerna och ordförandena från råden för utbildning på forskarnivå. I utbildningsrådet ingår prorektor för utbildning, prodekanerna och ordförandena från råden för utbildning på grund- och avancerad nivå. Detta för att länka samman fakulteternas råd med de universitetsövergripande råden.

Mittuniversitetets kvalitetssystem för forskning bygger på den systematik som universitetet illustrerar i förbättringscykeln, planera-gör-studera-lär (PDSA-cykeln). Kvalitetssystemet består av sex sammanlänkande delar där utgångspunkter för kvalitetsarbetet (del 1 i

kvalitetssystemet) regleras genom styrdokument på olika sätt. Delarna beskrivs i del 1 av självvärderingen. Styrdokumentet reglerar på övergripande nivå hur frågor ska hanteras, vem som ansvarar för dem, samt de mandat och de delegationer som olika befattningshavare och organ har vid lärosätet. Det gäller även arbetsmiljön och det systematiska arbetsmiljöarbetet [MIUN 2019/178]. Mittuniversitetet strävar efter att styrdokumentet ska ha en så enkel och tydlig struktur som möjligt, för att möjliggöra styrning av kvalitetsarbete samtidigt som betydande kvalitetsansvar delegeras till det forskningsnära arbetet vid exempelvis institutioner och forskningscentrum. Dokumentet finns tillgängliga på lärosätets webbsida och större uppdateringar och ändringar kommuniceras till verksamheten som nyhet på hemsidan under medarbetare eller enligt distributionslista för styrdokumentets beslut.

Några av de styrdokument som utgör utgångspunkter för kvalitetsarbetet för forskning är:

Mittuniversitetets arbetsordning [MIUN 2019/580] betonar att kollegiala beslutsmodeller och arbetssätt är ett särskilt inslag i den akademiska kulturen, vilket innebär att de akademiska medarbetarna ska utöva ett avgörande inflytande över verksamheten. Det gäller i första hand löpande kvalitetssäkring av forskning och utbildning. Respektive fakultet och förvaltningen har utöver den övergripande arbetsordningen egna arbetsordningar [MIUN 2019/658, 2019/1139, 2019/1439].

Mittuniversitetets besluts- och delegationsordning [MIUN 2019/657] specificerar arbetsordningen i beslutsgång och delegationer från rektor till linjeorganisationen och den kollegiala organisationen. Respektive fakultet och förvaltningen har utöver den övergripande besluts- och delegationsordningen egna upprättade besluts- och delegationsordningar [MIUN 2019/658, 2019/1140, 2019/657].

Mittuniversitetets anställningsordning [MIUN 2020/2642] ger riktlinjer avseende behörighet och bedömningsgrunder, liksom beredning av anställningsärenden, för olika tjänstekategorier där forskning ingår (eller kan ingå) i anställningen.

Regler för centrum och forum vid Mittuniversitetet [MIUN 2019/2272] reglerar kriterier för bildande, syfte, innehåll, organisering, finansiering, uppföljning och utvärdering, m.m. av centrens eller forumets verksamhet.

Hantering av oredlighet i forskning och avvikelser från god forskningssed [MIUN 2020/2738] regleras i handläggningsordningen för hantering av misstanke om oredlighet i forskning samt avvikelser från god forskningssed. Syftet med handläggningsordningen är att säkerställa att misstanke om avvikelser hanteras i enlighet med gällande regleringar och riktlinjer, samt att bidra till förtydligande av dessa frågor.

Nedan beskrivs ansvarsförhållanden för forskning och forskningsrelaterad verksamhet.

Universitetsnivå

Universitetsstyrelsen beslutar om den interna resursfördelningen och uppföljningen av den avseende universitetets långsiktiga mål, vision och strategier, planeringsförutsättningar samt verksamhetsplan och budget.

Rektor ansvarar för att leda universitetets strategiutveckling och verksamhetsplanering samt att genomföra universitetsövergripande uppföljning av verksamhet och ekonomi. Rektor har befogenhet att avgöra alla frågor som inte ankommer på universitetsstyrelsen, disciplinnämnd eller personalansvarsnämnd. Rektor fastställer universitetsgemensamma styrdokument som det inte ankommer universitetsstyrelsen att besluta om. Av Mittuniversitetets besluts- och delegationsordning framgår vilka ärenden rektor avgör och vilka ärenden rektor väljer att delegera vidare i organisationen.

Mittuniversitetets forskningsråd arbetar med att initiera, utveckla och samordna universitetsövergripande frågor som rör forskning och forskarutbildning. Rådet har uppdraget att arbeta med kvalitetssäkring och kvalitetsuppföljning på ledningsnivå forskningsrådet är även rådgivande organ vid beredningen av i första hand ärenden av universitetsstrategisk eller universitetsgemensam betydelse och där beslut ska fattas företrädesvis av universitetsstyrelsen eller rektor. Forskningsrådet leds av prorektor för forskning.

Forskningsetiska kommittén är ett rådgivande organ som ger råd och synpunkter till forskare och studenter kring forskningsetik. Kommittén kan även ge råd och rekommendationer för en ansökan innan den skickas till Etikprövningsmyndigheten.

Rådet för god forskningssed ansvarar för universitetets utredningar av andra misstänkta avvikelser från god forskningssed än de som prövas särskilt enligt lagen om ansvar för god forskningssed och prövning av oredlighet i forskning (LAO, 2019:504).

Fakultetsnivå

Fakultetsnämnderna har det övergripande ansvaret för kvalitet och kvalitetsutveckling av innehållet i fakultetens verksamhet. Fakultetsnämnderna fastställer långsiktiga övergripande strategier och aktivitetsplaner (verksamhetsplaner) på grundval av inriktning beslutad av universitetsstyrelsen eller rektor.

Dekanerna ansvarar för uppföljning och utvärdering av ekonomi och verksamhet inom fakultetens ansvarsområde. Dekanen verkar för att forskning bedrivs av hög kvalitet inom fakultetens verksamhetsområde i både linje- och den kollegiala organisationen.

Råden för utbildning på forskarnivå är beredande till fakultetsnämnden och har till uppgift att bevaka och främja utbildningen på forskarnivå. Råden har även ett kvalitetsansvar för utbildningen på forskarnivå inom respektive fakultet. Råden är i hög grad delaktiga i de kvalitetsuppföljningar och kvalitetsutvärderingar som genomförs av utbildning på forskarnivå.

Anställningsråden har till uppgift att bereda anställningsärenden för fakultetsnämnderna utifrån anställningsordningen. Vetenskaplig sakkunniggranskning med nationella och internationella experter hanteras av råden. Råden följer upp resultatet av de processer som anställningsrådet ansvarar för. Anställningsråden är en del i att säkerställa att den forskande personalens kompetens motsvarar forskningsverksamhetens behov.

Ämneskollegier, forskarkollegier och planeringsområden ingår aktivt i en kollegial diskussion kring viktiga utvecklingsfrågor såväl inom forskning som inom utbildning på grund-, avancerad och forskarnivå. Ämneskollegierna ansvarar för kvalitet och utveckling av kurser

inom sitt ansvarsområde. Fakulteterna organiserar sig på lite olika sätt. Fakulteten för humanvetenskap har forskarkollegier som bl.a. beslutar om forskningsanslag och forskarutbildningen. Planeringsområden är fakulteten för naturvetenskap, teknik och mediers benämning för forskning som grupperats och utgörs av en centrumbildning eller av tematiskt klustrade ämnen från en eller flera institutioner.

Ämnesföreträdarna har ett övergripande kvalitetsansvar för sitt ämne.

Prefekterna ansvarar för personal, arbetsmiljö, planering, budget, kvalitetsarbete, samordning och utveckling av institutionens verksamhet.

Centrumledare och forumledare har ett övergripande ansvar för verksamheten vid ett centrum respektive forum. Ett centrum eller forum är organisatoriskt placerat vid en fakultet. Fakulteten ansvarar för centrumets verksamhet och strategiska utveckling. Centrum och forum bemannas med personal från berörda institutioner och avdelningar enligt överenskommelse mellan berörda prefekter, avdelningschefer och centrumledaren. Mittuniversitetet har idag åtta forskningscentrum och ett forum.

Förvaltningsnivå

Avdelningen för forsknings- och utbildningsstöd ger stöd till forskare avseende internationalisering, forskningsfinansiering, god forskningssed, innovation och nyttiggörande.

Universitetsledningens stab ger juridiskt-, upphandlings-, och arkiveringsstöd kring utbildnings- och forskningsfrågor. Avdelningen ansvarar för att vid behov uppdatera Mittuniversitetets kvalitetssystem. Vid universitetsledningens stab finns även handläggare som stöder prorektorerna i deras arbete kopplat till forskningsrådet och utbildningsrådet.

Universitetsbiblioteket tillhandahåller tidskriftsdatabaser och andra databaser, stöd för litteratursökningar och olika utbildningar, t.ex. i referenshantering. Universitetsbiblioteket erbjuder också stöd kring bibliometriska analyser.

Avdelningen för infrastruktur är en viktig stödfunktion när det gäller exempelvis sekretess, säkerhet och utbud av datorprogram och dess licenser. Avdelningen ansvarar för Mittuniversitetets IT, Servicecenter, fastigheter, och campusservice vilket även inkluderar lärosals- och konferenstekniken på Mittuniversitetet.

Reflektion

Styrkor

- Den kollegiala organisationen möjliggör för varje ämne att utifrån sina förutsättningar och behov fatta de beslut som krävs.
- Kvalitetsarbetet utgår ifrån etablerade akademiska värden, som forskningens frihet och god forskningssed, och arbetsformer, som peer review och seminarier, som sedan länge är naturliga inslag i den kvalitetskultur som präglar verksamheten.

- Genom arbetsordningar samt besluts- och delegationsordningar, tillsammans med handlägningsordningar, tydliggörs uppdrag och ansvar kopplat till kvalitetsarbete och således har ansvarsfördelningen mellan de olika nivåerna säkerställt.
- Återkommande och systematiska dialoger säkerställer att det sker en utveckling, att prioriteringar görs och att strategiska beslut tas.

Utvecklingsområden

- Att ständigt öka vetskapen bland forskare, studenter, doktorander och medarbetare om lärosätets kvalitetssystem.
- Kvalitetsutveckling och kvalitetssäkring sker hela tiden och universitetet kan bli bättre på erfarenhetsutbyte och att sprida goda exempel.

2. Lärosätet säkerställer att de löpande följer upp och kontinuerligt samlar in, analyserar och använder ändamålsenlig information med bäring på forskningens kvalitet och relevans. Detta används som underlag för kvalitetsutveckling, strategiska beslut och prioriteringar.

Kvalitetsarbetet är en kontinuerlig process, där Mittuniversitetet arbetar för att lämpliga åtgärder vidtas löpande i det dagliga arbetet i syfte att utveckla och kvalitetssäkra forskningen. De kollegiala arbetsformerna och den kollegiala organisationen är av central betydelse för universitetets kvalitetsarbete.

Det finns en rad aktiviteter som är relaterade till det kontinuerliga kvalitetsarbetet på lärosätes-, fakultets-, institutions-, ämnes-, centrum- och forumnivå. Varje organisatorisk enhet vid Mittuniversitetet får årligen i uppdrag att formulera egna aktiviteter och insatser som ska verka för att nå de strategiska målen, samt att ta fram förslag på insatser som lyfts på fakultets-, förvaltnings- eller universitetsövergripande nivå. I Mittuniversitetets årliga verksamhetsplan, som beslutas av universitetsstyrelsen, framgår de övergripande förutsättningar och särskilda uppdrag som finns utifrån externa krav och prioriterade universitetsövergripande områden med tillhörande aktiviteter som ledningsrådet anser är viktiga för att skapa förutsättningar att jobba mot strategin.

För att hantera förutsättningar och ramar för forskning bedriver Mittuniversitetet ett proaktivt och systematiskt kvalitetsarbete som är integrerat i verksamheten och i verksamhetsstyrningen vilket framgår av *Mittuniversitetets styrmodell* [MIUN 2019/1118].

Verksamhetsplaneringsprocessen omsätter och konkretiserar strategi, regleringsbrev, budget- och kompetensförsörjningsplanering, riskanalys, omvärldsanalys, intern- och riksrevisionens granskningsåtgärder, utfall av kvalitetssystem samt andra överväganden.

Verksamhetsplaneringen utgör på så vis ett nav för sammankoppling av olika typer av verksamhetsförutsättningar.

Fakulteterna fördelar forskningsanslaget utifrån fördelningsmodeller. Modellerna är transparenta och tillgängliga vilket ökar möjligheten för ämneskollegierna att arbeta strategiskt för att kunna öka sin egen andel. Grund för fördelningen är bl.a. publikationer och externa medel. Fakultetsnämnderna tar del av underlagen inför beslut om fördelning av anslag

men även för att kunna bedöma om särskilda satsningar behöver göras. Även ämnena får ta del av underlaget för sitt ämne.



Figur 4: Verksamhetsplanering som nav för sammankoppling av olika typer av verksamhetsförutsättningar.

Verksamhetsuppföljning och planering

På lärosätes-, fakultets- och förvaltningsnivå sker två årliga verksamhetsdialoger mellan universitetsledningen och fakultetsledningarna, en på våren och en på hösten. Dekanerna ansvarar för att genomföra terminsvisa och strukturerade verksamhetsdialoger med fakulteternas institutioner och förvaltningschef ansvarar för att genomföra verksamhetsdialog med förvaltningens avdelningar. Prefekterna vid institutionerna ansvarar för att föra dialoger med företrädare för den kollegiala organisationen.

Vid de olika verksamhetsdialogerna följs ett antal universitetsövergripande indikatorer relaterade till universitetets strategi upp samt beslutade aktiviteter utifrån aktivitetsplanen. Indikatorerna tar sikte på de fyra begrepp som strategin är avsedd att främja: attraktivitet, relevans, kvalitet och hållbar utveckling. Indikatorerna är inte styrande utan utgör underlag för analys och diskussion.

- För värdet **attraktivitet** finns söktryck till anställningar, exempelvis lektorsanställningar, som indikator.
- För värdet **relevans** finns andel uppdragsmedel av totala forskningsintäkter, samt andel samförfattande med icke-akademisk part.
- För värdet **kvalitet** finns fyra forskningsrelaterade indikatorer: andel högciterade publikationer, norska poäng, andel disputerade lärare samt andel externa bidragsmedel.
- För värdet **hållbar utveckling** används indikatorn andel tillsvidareanställda som uttryck för likvärdiga villkor. Denna indikator finns också uppdelad på kön som ett uttryck för jämställdhet.

Vid dialogerna följs även de aktiviteter som omfattas av kvalitetssystemet upp, inklusive prognoser, utfall och resultat samt identifierade utmaningar och utvecklingsbehov. Verksamhetsdialogerna finns beskrivna i *Mittuniversitetets styrmodell* [MIUN 2019/1118].

Dialogerna på rektorsnivå resulterar i överenskommelser om hur man på central, fakultets- och förvaltningsnivå kan stötta utvecklingen samtidigt som fakulteter, institutioner och avdelningar bidrar till att uppfylla övergripande målsättningar. Dessa överenskommelser och resultatet av arbetet utgör sedan en bas för uppföljning och förnyad diskussion om den fortsatta riktningen vid nästkommande dialogtillfälle, och formar därmed också basen för styrmodellens uppföljningskomponent.

Vid dialogerna mellan dekan och institutionsledning följs forskningsverksamheten upp ekonomiskt och utifrån de universitetsövergripande indikatorer som lärosätet utgår från. Andra områden som följs upp är kompetensförsörjning och sambandet mellan forskning och utbildning. Det sker även en uppföljning av interna projekt såsom universitetets allmänna lärosätesmedel (ALP-projekt), samt resultat av interna och externa utvärderingar och granskningar och det fortsatta arbetet utifrån dem. Andel anställda kvinnor och män samt andelen kvinnor av totalt antal rekryterade professorer följs upp i samband med årsredovisningen och i verksamhetsdialogerna. Prefekterna ansvarar för att föra dialoger med företrädare för den kollegiala organisationen.

På lärosätetsnivå finns ledningsinformationssystemet LISA, ett verktyg som kan användas för att ta fram underlag inför planering och uppföljning av verksamheten. Detta system är tillgängligt för alla medarbetare. Här återfinns en mängd olika rapporter och nyckeltal kopplade till exempelvis publikationer, personalstruktur och doktorander. Resultatet är nedbrytbart på olika dimensioner som institution, ämne etc. och kan laddas ner för egna analyser, exempelvis i Excel-format.

Uppföljning

Varje år genomför respektive fakultet en uppföljning och utvärdering av universitetets forskningscentrum och forum. Vid uppföljningen granskas centrats/forumets strategiska betydelse, vision och verksamhetsmål. Även samverkan mellan ämnesområden samt med omgivande samhälle, andra aktörer och internationella nätverk följs upp. Utöver detta granskas även centrats/forumets organisation och finansiering. Mer information om uppföljningen finns under bedömningsområde Styrning, organisation och genomförande, punkt 3.

Vid fakulteterna sker även uppföljning via ämnesföreträdamöten, forskarkollegier och forskargruppsmöten. Alla verksamheter har olika rutiner för uppföljning av sina aktiviteter då forskningskulturen kan variera beroende på ämne. Fakultetsnämnderna följer upp alla aktiviteter som de har beslutat om. Det görs halvårsvis och vid slutrapportering.

Prefekt eller chef har det övergripande ansvaret för kompetensförsörjningen, arbetsmiljö- och personalansvar, den individuella kompetensutvecklingen och karriärplaneringen samt lönesättning. Detta följs upp i diskussioner vid medarbetarsamtal och lönesamtal och är viktigt både för verksamhetens behov och för medarbetarens utveckling.

Mittuniversitetets kvalitetssäkring av forskning och forskarutbildning sker genom en extern och kollegial kvalitetsutvärdering med benämningen ARC. Forskningsutvärderingen syftar till att utveckla Mittuniversitetets forskning i enlighet med universitetets vision och strategiska mål samt att stärka forskningsmiljöernas kvalitetsutvecklande förmågor. Ett uttalat mål för processen är att den ska vara kvalitetsdrivande och bygga på forskarnas delaktighet. Genomförandet ska bidra till reflektion och fördjupad analys av forskningens nuläge samt vara ett stöd för utvecklingen av kort- och långsiktiga mål. Utvärderingen ska särskilt beakta forskningens utveckling efter tidigare utvärderingar. Den första utvärderingen genomfördes 2013–2014 och en andra omgång genomförs 2021–2023. Fortsättningsvis planeras utvärderingarna att genomföras med ett intervall om sex till sju år. För utförligare beskrivning av ARC, se bedömningsområde Styrning, organisation och genomförande, punkt 3.

Reflektion

Styrkor

- Det proaktiva och systematiska kvalitetsarbetet är integrerat i verksamheten och i verksamhetsstyrningen.
- Återkommande och systematiska verksamhetsdialoger på alla nivåer säkerställer att det sker en utveckling, att prioriteringar görs och att strategiska beslut tas. Dokumentation och överenskommelser görs vid respektive verksamhetsdialog.

Utvecklingsområden

- Reflektera över om universitetet har “rätt” universitetsövergripande indikatorer som kan hjälpa lärosätet framåt i utvecklingen.
- Utveckla tillgång och framtagande av data för kvalitetsuppföljning från befintliga system, göra data lättåtkomligt för alla som kan ha nytta av den.

3. Lärosätet säkerställer att deras forskning/forskningsmiljöer återkommande genomgår granskningar ur nationellt och internationellt perspektiv med stöd av kollegial granskning. Granskningarna sker på ett ändamålsenligt vis för lärosätet. Lärosätet fångar systematiskt upp och tar hand om de rekommendationer som sådana granskningar ger upphov till.

Som en del i Mittuniversitetets arbete med kvalitetssäkring och kvalitetsutveckling genomför lärosätet återkommande kvalitetsutvärderingar av all forskning, såväl ämnesforskningen som forskningen vid universitetets forskningscentrum. Med kvalitetsutvärdering avses en relativt omfattande genomlysning av en verksamhet och metoden inkluderar ofta självvärdering, intern peer review och extern bedömning. Syftet med kvalitetsutvärderingarna är att utvärdera resultatet av kvalitetsarbetet samt att granska forskningens kvalitet. Kvalitetsutvärderingar ska vara kvalitetsdrivande och bygger mycket på forskarnas delaktighet. För Mittuniversitetet är utvärderingarna antingen egeninitierade eller externt initierade.

Lärosätesövergripande egeninitierade kvalitetsutvärderingar

Assessment of Research and Co-production, ARC

Oberoende kollegiala utvärderingar av all forskning (ARC) genomfördes första gången 2013. Som en del i lärosätets kvalitetssystem för forskning genomförs nu en förnyad lärosätesövergripande forskningsutvärdering, ARC21 [MIUN 2020/438]. Sedan 2021 inkluderas även all forskarutbildning som inte ingår i UKÄ:s nationella utvärderingar i forskningsutvärderingen [MIUN 2020/2177]. På så sätt kan synergier mellan forskning och forskarutbildning tillvaratas, dessutom reduceras den sammantagna utvärderingsbördan för institutionerna. Fortsättningsvis planeras utvärderingarna att genomföras med ett intervall på sex till sju år.

Forskningsutvärderingen syftar till att utveckla Mittuniversitetets forskning i enlighet med universitetets vision och strategiska mål samt att stärka forskningsmiljöernas kvalitetsutvecklande förmågor. Ett uttalat mål för processen är att den ska vara kvalitetsdrivande och bygga på forskarnas delaktighet. Genomförandet ska bidra till reflektion och fördjupad analys av forskningens nuläge samt vara ett stöd för utvecklingen av kort- och långsiktiga mål. Utvärderingen ska särskilt beakta forskningens utveckling efter tidigare utvärderingar.

Mittuniversitetets forskningsråd utgör styrgrupp för utvärderingarna och fattar erforderliga beslut avseende utvärderingens planering och genomförande samt lämnar förslag till rektor avseende handlingsplan. Handlingsplanen omfattar bland annat förutsättningar, organisation, genomförande, tidplan, kommunikationsplan och budget [MIUN 2020/438]. Planeringen och genomförandet av utvärderingarna sker i nära samverkan med fakulteterna. Övrig organisering av utvärderingen, såsom stödprocesser och detaljerat schema för platsbesök, fastställs vid respektive fakultet.

ARC-utvärderingarna omfattar all forskning och forskarutbildning för utvärderingsperioder som beslutas inför varje utvärderingsomgång. Såväl ämnesforskning som forskning vid Mittuniversitetets forskningscentrum utvärderas. Fakulteterna beslutar om indelning av forskningen i utvärderingsenheter, Units of Assessments (UoA) som sedan klustras i Research Fields (RF). Fakulteterna kan besluta om att undanta ämnen med ingen eller mycket begränsad forskningsvolym från utvärderingen.

Respektive UoA tar fram en självvärdering för forskning samt en självvärdering för varje forskarutbildningsämne som ingår i utvärderingsenheten. Självvärderingen avseende forskning består av en beskrivning av forskningen inom en utvärderingsenhet utifrån en given struktur och på ett så reflekterande sätt som möjligt. Enheten gör en kvalitativ bedömning av styrkor och svagheter, möjligheter och utmaningar (SWOT-analys), samt hur samarbeten och strategier hanterats och valts för att säkerställa så hög kvalitet i forskningen som möjligt. Som stöd innehåller självvärderingen kompletterande kvantitativa data som berör forskningsverksamhet, forskningsinitiativ, forskningsinfrastruktur, genomslag, engagemang samt samverkan med akademi, företag eller offentliga partners. Strukturen och innehållet för självvärderingen för ARC21 omfattar:

- Beskrivning av forskningen: aktuella forskningsområden, uppdrag och mål.
- Sammanfattning av vetenskapliga resultat.

- Forskningsmiljö och infrastruktur
 - Organisation: forskargrupper och deras finansiering, hur forskning hanteras och kvalitetssäkras.
 - Personal: kompetensförsörjning och karriärstöd.
 - Infrastruktur, anläggningar och finansiering: stöd för att bedriva forskningen, söka medel för finansiering, samarbete med omgivande samhället osv.
 - God forskningspraxis: beskrivning av arbetet med att främja god forskningssed.
 - Samband mellan forskning och utbildning: arbetet med att stärka kopplingen mellan forskning och utbildning; arbetsmetoder och exempel.
 - Mångfald och jämställdhet när det gäller forskningens förutsättningar och genomförande: beskrivning av arbetet för att främja mångfald i allmänhet och jämställdhet i synnerhet.
- Effekterna av engagemang och samarbete med omgivande samhälle
 - Samarbete med omgivande samhälle: översikt, primära uppdrag och mål. Hur påverkar nuvarande samarbete forskningens kvalitet? exempel.
 - Externa samarbeten och bidrag som stöder forskningen: viktiga forskningssamarbeten och bidrag utifrån. Anläggningar och avancerad utrustning hos partnerorganisationer.
 - Aktiviteter som har genomslag: exemplifiera hur forskningen haft genomslag (impact) genom exempelvis innovationer, produkter, design, processer, metoder, nya paradigm mm.; vilka har påverkats, ansträngningar, vidare tillämpning av resultaten etc.
- Självvärdering och framtida utveckling
 - Självvärdering baserat på kvantitativa uppgifter och den kvalitativa bedömningen ovan; lista styrkor, svagheter, möjligheter och utmaningar. Förslag på åtgärder för att förbättra forskningens kvalitet med beaktning av akademiska faktorer och faktorer relaterade till samarbete med externa partners. Motivera möjligheten att:
 - Rekrytera kvalificerad personal,
 - Attrahera externa forskningsmedel samt
 - Nå en internationell positionering.
- Långsiktigt perspektiv på strategisk planering och prioriteringar i framtida forskning.

Utvärderingarna genomförs med bedömningskriterier utifrån högskolelagen, högskoleförordningen, UKÄ:s bedömningsgrunder för lärosätesgranskningar samt de kvalitetskriterier för forskning som antogs av SUHF 2019. I ARC21 finns några nya bedömningsgrunder jämfört med ARC13. Bland dessa återfinns hur forskargrupperna arbetar med god forskningssed, jämställdhet och kopplingen mellan forskning och utbildning. Bedömningsunderlaget omfattar indikatorer, självvärderingar och platsbesök.

Utvärderingarna genomförs som en kollegial granskning ur ett nationellt och internationellt perspektiv och genomförs på engelska av internationellt sammansatta expertpaneler. Panelernas sammansättning regleras i handlingsplanen för ARC21. Expertpanelerna utses för varje Research Field (RF) och består av sakkunniga, arbetslivsföreträdare samt även

doktorandrepresentant i de fall enheten som ska utvärderas inkluderar forskarutbildning. Expertpanelerna författar en rapport om vardera utvärderingsenheten (UoA), där de uppmanas att bedöma kvaliteten av forskning och samverkan i ett internationellt perspektiv. I synnerhet uppmanas panelerna att identifiera starka forskningsaktiviteter, starka samarbeten med omgivande samhälle och potentiellt intressanta möjligheter för utveckling. Rapporterna ska innehålla förslag till strategiska beslut beträffande forskningscentrum, ämnesforskning och forskarutbildning samt förslag till åtgärder för att kvalitetsutveckla verksamheten och forskningen.

Utfallet från utvärderingarna behandlas i respektive fakultet. Fakulteterna beslutar själva om process för uppföljning av resultaten. Utfallet från första omgången i ARC21, som omfattade lärosätets forskningscentrum samt ämnen nära kopplade till centrumen, inkl. tillhörande forskarutbildning, kommer att inkluderas i den årligt återkommande uppföljningen av forskningscentra. Vid fakulteten för naturvetenskap, teknik och medier ombeds centren reflektera och analysera utfallet samt redovisa planerade åtgärder och aktiviteter kopplade till utfallet i ARC21, som sedan följs upp av fakultetsnämnderna på årlig basis enligt fastställd handläggningsordning. Resultaten från utvärderingen av forskarutbildningsämnen och hur ämnena planerar att möta dessa kommer att följas upp i Forskarutbildningsrådet samt rapporteras tillbaka till nämnden. Vid fakulteten för humanvetenskap fördelar fakultetsnämnden föreslagna åtgärder till olika nivåer; ämnen/forskningscentrum, fakulteten, inkl. rådet för utbildning på forskarnivå samt universitetsnivå. Dessa ska sedan inkomma med handlingsplaner till fakultetsnämnden och som sedan följs upp av fakultetsnämnden.

Utvärderingsresultaten och en analys av dessa behandlas även i Mittuniversitetets ledningsråd och i universitetsstyrelsen. Information om, och sammanfattning av resultat från utvärderingarna publiceras och kommuniceras på universitetets webbplats antingen som nyhet eller pressmeddelande. För varje utvärdering utarbetar kommunikationsavdelningen en kommunikationsplan som beslutas av forskningsrådet. Efter den första utvärderingsomgången i ARC21 utvärderades modellen och arbetet genom en enkät till samtliga experter och genom intervjuer med centrumledare, fakulteter och förvaltning. Resultaten från utvärderingen återfördes till forskningsrådet som beslutade om förändringar inför omgång 2.

Forskningsutvärderingen 2013 (ARC13) resulterade i en rad olika aktiviteter som bidrog till universitetets forskningsutveckling:

- Varje forskningsmiljö fick i uppdrag att ta fram en strategisk utvecklingsagenda, en forskningsagenda, som skulle utarbetas och kommuniceras inom respektive miljö. I samverkan mellan ämnesgrupperingar och ledningar för forskningscentra utvecklades forskningsstrategier för kvalitetsutveckling och uppfyllande av mål för ämnesforskning och profilerad forskning.
- Utifrån forskningsutvärderingen ARC13 identifierades en "smal midja" d.v.s. det fanns professorer och doktorander men färre av de mer nyetablerade forskarna. Därför tog lärosätet fram ett forskningsledarprogram i syfte att ge förutsättningar och skapa möjligheter för yngre forskare att meritiera sig. Det senaste programmet avslutades 2021, dessförinnan genomfördes ett program 2015–2017. I dagsläget diskuteras möjligheten att genomföra ett program tillsammans med övriga nya universitet.

- Meriteringstjänster för lovande forskare inrättades under 2015 som resultat av ARC13, där medel tilldelades för två år. Tjänsterna var väl motiverade i forskningsstrategierna och minst två månader av tiden skulle tillbringas vid ett utländskt lärosäte eller forskningsinstitut.
- Det universitetsövergripande stödet för forskningsfinansiering omarbetades. Enligt uppdraget skulle stödet samordna fakulteternas arbete i form av basstöd och kvalificerat stöd och syfta till att göra det enklare att hitta aktuella utlysningar samt att bl.a. tillgängliggöra checklistor i samband med ansökningar, arrangera seminarier med finansiärer och forskare. Arbetet resulterade till slut i inrättandet av Grants Office.
- Ett mentorsprogram startades där forskare med dokumenterad erfarenhet och som beviljats projekt från specifika finansiärer erbjöd vägledning till andra forskare som önskade söka medel.
- De aktiviteter som genomfördes utifrån kvalitetsutvärderingen ARC13 omfattade totalt 50 Mkr.

Kvalitetssäkring av forskningsansökningar

På universitetsnivå finns inom avdelningen för forsknings- och utbildningsstöd Grants Office som ger stöd till forskare och handläggare kring forskningsfinansiering och ansökningar. Grants Office hjälper de forskare som önskar med feedback på forskningsansökningar, granskar formalia och tittar på ansökningstexten utifrån den aktuella bidragsgivarens specifikationer. Forskningsrådgivarna vid Grants Office ger information om olika finansieringsmöjligheter, de hjälper även till med kompetensutveckling genom att anordna seminarier och workshops. Ett exempel är återkommande workshops i att skriva framgångsrika forskningsansökningar. Grants Office följer upp utfallet av externa ansökningar från Mittuniversitetet på årsbasis.

Med anledning av att Mittuniversitetet i december 2011 beviljades en så kallad KK-miljö av KK-stiftelsen, vid Mittuniversitetet benämnd ”Transformative Technologies”, beslutade rektor att samtliga ansökningar från Mittuniversitetet som lämnas in till KK-stiftelsen ska ha behandlats i enlighet med lärosätets kvalitetssystem för KK-stiftelseansökningar [MIUN 2021/2811]. Ansökningarna ska motsvara de högt ställda kvalitetskrav som både lärosätet och finansiären angett, syftet är även att säkerställa ansökningarnas vetenskapliga kvalitet.

Kvalitetssystemet för KK-stiftelseansökningar omfattar såväl intern formaliagranskning av ansökan utifrån utlysningstexten och finansiärens intention, som extern Peer review-granskning av nationella och internationella experter inom området för ansökan. Ansökningarna granskas även externt ur samproduktionssynpunkt. För att internförbindelsen gällande Mittuniversitetets samfinansiering ska signeras av dekan krävs minst betyget godkänt i den externa granskningen. Underskriven internförbindelse krävs för att rektor ska signera ansökan innan den skickas in till KK-stiftelsen.

Sedan 2015 omfattar kvalitetssystemet även kvalitetsstöd och granskning av ansökningar till EU:s regionala strukturfonder. Syftet är att säkerställa den vetenskapliga kvaliteten samt att projekten uppfyller gällande kvalitetskrav för användning av fakulteternas anslagsmedel. Kvalitetsarbetet syftar också till att skapa så bra förutsättningar som möjligt för att ansökan ska uppfylla finansiärens krav på samproduktion och tillväxt. Kvalitetssäkring av ERUF-

ansökningar sker bland annat genom extern granskning av samproduktion och vetenskaplig kvalitet samt interna dialoger mellan exempelvis projektgrupper och dekan och intern granskning av formalia. Inför varje utlysningssomgång upprättar respektive fakultet en förgranskingsprocess och tidplan som kommuniceras till verksamheten. Processen godkänns och beslutas av respektive fakultetsnämnd.

Uppföljning av verksamhet

Varje år genomför respektive fakultet en uppföljning och utvärdering av universitetets forskningscentrum och forum. Vid uppföljningen granskas centrats/forumets strategiska betydelse, vision och verksamhetsmål. Även samverkan mellan ämnesområden samt med omgivande samhälle, andra aktörer och internationella nätverk följs upp. Utöver detta granskas även centrats/forumets organisation och finansiering.

Fakulteterna beslutar själva hur uppföljningen ska genomföras så länge den beaktar *Mittuniversitetets regler för centrum och forum* [MIUN 2019/2272]. Fakulteten för naturvetenskap, teknik och medier genomför uppföljning genom självvärderingar och dialoger. Fakulteten har en separat handläggningsordning [MIUN 2020/929] med anvisningar för årlig uppföljning. Fakulteten för humanvetenskap genomför uppföljning årligen med centrum och forum via dialogmöten med utgångspunkt i deras strategier: utmaningar, förutsättningar och planering framåt.

Vid fakulteterna sker även uppföljning via ämnesföreträdamöten, forskarkollegier och forskargruppsmöten. Alla verksamheter har olika rutiner för uppföljning av sina aktiviteter då forskningskulturen kan variera beroende på ämne. Vanligast är dock regelbundet återkommande möten med större eller mindre grupperingar med olika gemensamma nämnare.

Prefekt eller chef har det övergripande ansvaret för kompetensförsörjningen, arbetsmiljö- och personalansvar, den individuella kompetensutvecklingen och karriärplaneringen samt lönesättning. Detta följs upp i diskussioner vid medarbetarsamtal och lönesamtal och är viktigt både för verksamhetens behov och för medarbetarens utveckling.

Medarbetarundersökning

För att säkerställa en främjande miljö för Mittuniversitetets medarbetare genomförs vart annat år en medarbetarundersökning. Syftet med medarbetarundersökningen är att samla in information om nuläget för att kunna förbättra den psykosociala arbetsmiljön, ledarskapet och Mittuniversitetet som arbetsgivare. Områden som undersöks är psykosocial arbetsmiljö, engagemang, ledarskap, medarbetarskap och attraktiviteten på Mittuniversitetet som arbetsgivare. Förutom det övergripande resultatet för hela Mittuniversitetet får varje prefekt/chef ett resultat för sin institution/avdelning. Vid fler än fem svar kommer institutionen/avdelningen få en rapport som visar institutionens/avdelningens styrkor och utvecklingsområden, en indexrapport samt en resultatrapport för samtliga frågor. Överordnade chefer som har prefekter/chefer under sig, kan på en övergripande nivå se sina underställda prefekters/chefer resultat. Prefekten/chefen delger lokala skyddsombudet och de fackliga representanter som finns i lokala samverkansgruppen (LSG) resultatet. Resultatet presenteras för respektive institution/avdelning och tillsammans jobbar institutionen/avdelningen vidare med resultatet genom att ha dialog kring resultatet samt tar fram handlingsplaner och

förbättringsåtgärder. Övergripande diskussioner kring resultatet sker i ledningsrådet och utifrån medarbetarundersökningen 2021 utarbetades, förutom institutions/avdelningsvisa handlingsplaner en universitetsövergripande åtgärd kopplat till kränkande särbehandling. Åtgärden framgår av *Operativa riskanalysen 2022* [MIUN 2021/2642].

Varje år erbjuds en arbetsmiljöutbildning för chefer med personalansvar. Utbildningen lyfter vikten av att arbeta med arbetsmiljöfrågor samt ansvarsfördelning och tar bland annat upp lagar och föreskrifter inom arbetsmiljöområdet, bl.a. vad som gäller kring det systematiska arbetsmiljöarbetet (SAM) samt organisatorisk och social arbetsmiljö (AFS 2015:4). Även skyddsorganisation inklusive studerandeskyddsombud erbjuds utbildningstillfällen.

Exempel på fakultetsspecifika egeninitierade utvärderingar

Fakulteten för humanvetenskap har inrättat ett system där ämnen följs upp vart fjärde år. Uppföljningen omfattar ämnenas arbete med strategiska planer, hur de nått uppsatta målsättningar och hur tilldelade forskningsmedel använts. Ämnet bjuds in till en hearing med fakultetsnämnden där de presenterar och kommenterar strategin, indikatorer och måluppfyllnad. En intern kommentatorsgrupp ger återkoppling och forskarkollegierna rapporterar eventuella åtgärder senast ett år efter hearingen.

Inom KK-miljön Transformative Technologies, som består av två forskningscentrum vid fakulteten för naturvetenskap, teknik och medier, ingår uppföljning av pågående och avslutade forskningsprojekt som en del av kvalitetssäkringsarbetet. Uppföljningen görs genom hearing med projektledare, prefekter och ekonomer, där arbete kring samproduktion och forskningsresultat dokumenteras och tas med i fortsatta diskussioner kring verksamhetens forsknings- och utbildningsaktiviteter. Syftet är också att dra lärdomar av samproduktion och forskningsresultat utifrån ett strategiskt framtidsperspektiv.

Externinitierade utvärderingar

Exempel på externt initierade forskningsrelaterade utvärderingar är bland annat Vetenskapsrådets nationella utvärderingar av utvalda forskningsfält, UKÄ:s granskning av universitetets kvalitetssystem för forskning, UKÄ:s tematiska utvärderingar samt den juridiska lärosättestillsyn som föregår samma granskning. För dessa utvärderingar gäller samma interna ledningsprocesser kring ansvar, genomförande, dialog, kommunikation samt utveckling och förnyelse som för egeninitierade utvärderingar.

Utvärdering initierad av forskningsfinansiär

Mittuniversitetet är en KK-miljö vilket innebär att KK-stiftelsen satsar pengar på två av universitetets profilerade forskningsområden under en tioårsperiod, 2011 - 2021. KK-stiftelsens KK-miljöprogram ger lärosätet möjlighet att långsiktigt och systematiskt arbeta med strategistyrd utveckling av kompletta miljöer där forskning och utbildning på avancerad nivå/forskarnivå samspelar.

KK-miljön har utvärderats två gånger, först halvvägs och sedan mot slutet. KK-stiftelsen anlätade ett analysföretag som granskade utvecklingsresan vid lärosätet: hur har Mittuniversitetet arbetat för att inrätta och utveckla KK-miljön? Hur har KK-miljöns förmåga

utvecklats under programmet i förhållande till programmets mål? Hur har KK-miljöns utveckling integrerats med universitetsutvecklingen som helhet och påverkats av olika externa faktorer? Vilka resultat har uppnåtts inom KK-miljön och för universiteten som helhet, med tanke på utgångspunkten? Slututvärderingen visade en tydlig utveckling mot en mer profilerad och komplett akademisk miljö med industrisamverkan på lika villkor. Utvärderingen visar också att de implementerade kvalitetssäkringssystemen har haft stor påverkan på arbetsmetoder och processer inom framförallt fakulteten men även på lärosätet i stort. Ett exempel är rektorsbeslutet att införa kvalitetssäkring av samtliga lärosätets ansökningar till KK-stiftelsen, och sedermera även ansökningar till EU:s regionala strukturfonder, vilket beskrivs närmare under rubriken *Kvalitetssäkring av forskningsansökningar* ovan.

Utvärdering av forskning sker även av Vetenskapsrådet. Vetenskapsrådet har utarbetat en utvärderingsmodell som används vid nationella utvärderingar av forskningens kvalitet och betydelse inom olika forskningsämnen. 2020 genomfördes en pilotutvärdering vid fjorton lärosäten, inklusive Mittuniversitetet, gällande svensk forskning inom statsvetenskap. I slutet av 2021 hade Vetenskapsrådet ett möte om lärdomar från pilotutvärderingen, utvärderingsmodellen och område för nästa utvärdering. Samtliga lärosäten i kommande utvärdering får information om utvärderingen i början av 2022. Vetenskapsrådet räknar med att på sikt genomföra en till två utvärderingar per år.

Reflektion

Styrkor

- Den lärosätesövergripande utvärderingen av forskning (ARC), resulterar både i strategisk utveckling av forskning på ämnesnivå men även i en rad aktiviteter som bidrar till hela universitetets forskningsutveckling.
- Kvalitetssäkring av forskningsansökningar fungerar som en kvalitets- och lärprocess för forskarna.

Utvecklingsområden

- På samma sätt som Treklövern inom utbildningen har en tydlig process för rapportens väg genom Mittuniversitetet, kommer motsvarande för ARC-rapporter att utvecklas under 2022.
- Arbetet med underlag för ARC-utvärderingarna är resurskrävande, görs på ämnes/centrumnivå, och det kan ifrågasättas om nyttan står i proportion till arbetsinsatsen på denna nivå. Former för denna viktiga genomlysning bör konsekvent ses över och om möjligt utforma mer resurseffektiva metoder.

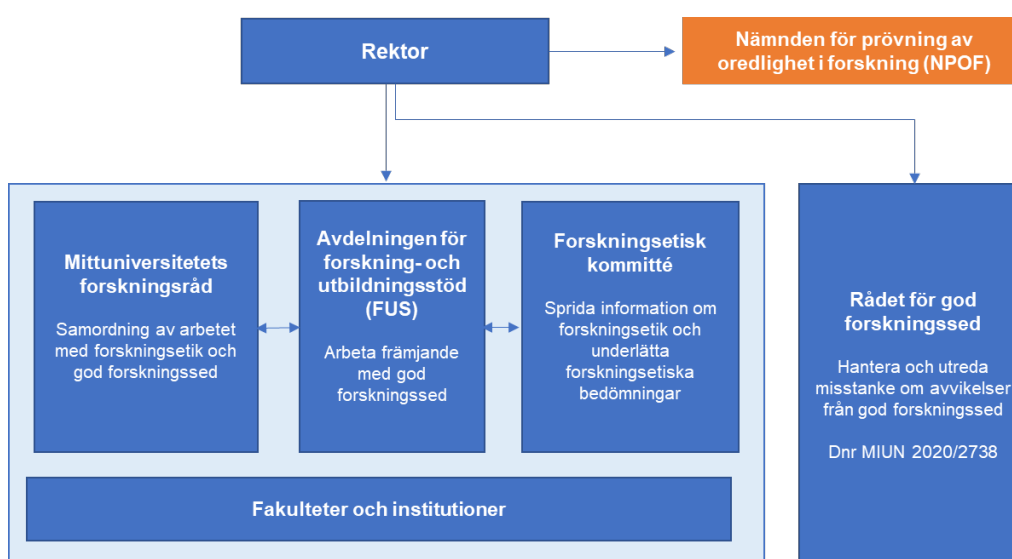
Bedömningsområde: Förutsättningar

1. Bedömningsområde: Främja god forskningssed samt förebygga och hantera oredlighet i forskning

God forskningssed betyder att det går att lita på att forskningen håller hög kvalitet, att forskningen utförs och rapporteras på ett sanningsenligt sätt, att den utförs med respekt för viktiga samhälleliga och etiska värden, samt att forskaren tar ansvar för sin forskning och dess följdverkningar. Mittuniversitetets forskning ska följa vedertagna principer för god forskningssed, d.v.s. den moraliska praxis som utvecklas då forskningens olika aktörer i dialog med det omgivande samhället kritiskt reflekterar kring forskningsverksamheten. Mittuniversitetets ska även följa de nationella rekommendationer om god forskningssed som beslutats av Sveriges universitets- och högskoleförbund och den europeiska kodexen för forskningens integritet som publiceras av All European Academics, ALLEA.

Mittuniversitetets bas för god forskningssed utgår från det kollegiala arbetet. Olika aspekter som omfattas är kärnvärden som öppenhet, saklighet och opartiskhet, ha respekt för forskningsdeltagare och deras integritet. Vidare berör god sed forskarrollen, t.ex. att använda korrekta metoder, och agera korrekt gentemot samarbetspartners, deklarerar intressekonflikter, vara etiskt klanderfri i handledarrollen, och givetvis motverka oredlighet. Detta arbete sker främst i det kollegiala samtalet, såsom seminarier, konferenser, nätverk och fortlöpande diskussioner mellan forskare, handledare och doktorander. Peer-review, prepublicering, liksom etiska deklARATIONER i forskningspublikationer är andra viktiga inslag. Som stöd för arbetet med god forskningssed finns olika publikationer, lagar och förordningar, liksom universitetets jurister, universitetets forskningsetiska kommitté och rådet för god forskningssed.

Mittuniversitetets arbete med god forskningssed, etik och oredlighet sker i samarbete mellan forskningsrådet, avdelningen för forsknings- och utbildningsstöd, forskningsetiska kommittén, fakulteter, institutioner och ämnen.



Figur 5: Mittuniversitetets organisation för forskningsetik och god forskningssed.

Mittuniversitetets forskningsråd

Forskningsrådets uppgift är att samordna och följa upp arbetet med forskningsetik och god forskningssed för hela universitetet.

Avdelningen för forskning- och utbildningsstöd

Avdelningen har från Mittuniversitetets forskningsråd fått i uppdrag att arbeta med främjandet med god forskningssed genom att bland annat arrangera seminarier och vara en del i olika utbildningar som t.ex. i forskarhandledare-, forskningsledar- och doktorandutbildningar. Ett av lärandemålen för forskarhandledare är att man ska kunna diskutera och reflektera över etik och god forskningssed och dess betydelse för doktorandens utveckling som forskare.

Mittuniversitetets forskningsetiska kommitté

Forskningsetiska kommittén består av forskare från olika institutioner, en doktorandrepresentant, en jurist, en extern ledamot, samt en handläggare från universitetsledningens stab. Kommittén är ett rådgivande organ som kan ge forskare råd och synpunkter kring forsknings- och forskareetikfrågor. Kommittén kan även ge synpunkter och rekommendationer på ansökningar som ska skickas till Etikprövningsmyndigheten. Forskningsetiska kommittén föreläser vid efterfrågan om etik för forskargrupper, forskningscentra med flera. Vissa ämnen, forskargrupper och forskarkollegier har även egen kompetens kring forsknings- och forskareetik, i form av ledamöter vid Etikprövningsmyndigheten eller Forskningsetiska kommittén. Information om kommitténs arbetssätt och uppgifter samt kontaktuppgifter finns lättåtkomligt för alla på Mittuniversitetets hemsida.

Forskningsrådet har givit forskningsetiska kommittén i uppdrag att, tillsammans med fakulteterna, inleda arbetet med att ta fram en forskningsetisk policy för Mittuniversitetet. Policyn ska tydliggöra universitetets övergripande syn på arbetet med att värna och främja god forskningssed samt ansvarsfrågor.

Fakulteter och institutioner

Fakulteterna har i sina respektive rutiner för kvalitetssäkring och kvalitetsutveckling specificerat sitt arbete med god forskningssed och forskningsetik [MIUN 2020/1688, 2021/198].

Vid Fakulteten för humanvetenskap ingår ett avsnitt om forskningsetik i ämnenas strategier där de skriver fram ämnets förhållningssätt och arbetssätt. De avsnitten ska omfatta både hur man förhåller sig till forskningsobjektet och hur man förhåller sig till sina kollegor.

I den handledarutbildning som fakulteterna ger gemensamt ingår avsnitt om regler och rättigheter för forskarstuderande. I det ingår bl.a. förhållningssätt i handledarsituationer och den "beroendesituation" som finns mellan handledare och forskarstuderande.

I samband med forskningssamarbeten med externa samarbetsparter upprättas i de flesta fall projektavtal som reglerar former och villkor för samarbetet. Projektavtalen reglerar t.ex. finansiering, former för projektstyrning, reglering av IPR (intellectual property agreement),

informationsflöden m.m. Forskaravtal tecknas mellan Mittuniversitetet och forskare anställda vid Mittuniversitetet. I forskaravtalet godkänner forskaren att Mittuniversitetet tecknar projektavtal med reglering av IPR-relaterade frågor för forskarens räkning.

Rådet för god forskningssed

Oredlighet i forskning definieras som allvarliga avvikelser från god forskningssed i form av fabricering, förfalskning eller plagiering som begås med uppsåt eller av grov oaktsamhet vid planering, genomförande eller rapportering av forskning. Om det misstänks att oredlighet i forskning har förekommit inom ramen för universitetets verksamhet, ska handlingar i ärendet överlämnas till Nämnden för prövning av oredlighet i forskning, NPOF (6–7§§ LAO). Beslut om överlämnande fattas av rektor.

Andra misstänkta avvikelser från god forskningssed än de som ska provas särskilt enligt LAO provas av universitetet (1 kap. 17 § högskoleförordningen). I slutet av år 2020 inrättade Mittuniversitetet därför *Rådet för god forskningssed* [MIUN 2020/2739]. Rådet, som består av prorektor för forskningsfrågor, universitetets båda dekaner samt chefsjurist, har en utredande funktion där beslut om eventuella åtgärder kring misstanke om oredlighet i forskning eller avvikelse från god forskningssed [MIUN 2020/2738] fattas av rektor. Rådet sammanträder vid behov.

Arbetet med oredlighet i forskning regleras av *Handläggningsordning för hantering av misstanke om oredlighet i forskning samt avvikelse från god forskningssed* [MIUN 2020/2738]. Syftet med denna handläggningsordning är att säkerställa att misstankar om avvikelse från god forskningssed hanteras i enlighet med gällande reglering och riktlinjer, samt att bidra till transparens i hanteringen av dessa frågor. I UKÄ:s lärosätstillsyn identifierade UKÄ att vissa formkrav och text inte var korrekt. UKÄ rekommenderade därför Mittuniversitetet att innehållet i handläggningsordning justerades gällande formatkrav och texten gällande att misstänkte ska vara korrekt och välgrundad. Översyn och justering av handläggningsordningen har genomförts.

Visselblåsarfunktion

Mittuniversitetet har en inrättad visselblåsarfunktion som är ett led i arbetet för att motverka förekomst av korruption och allvarliga oegentligheter i verksamheten [MIUN 2019/2220]. Visselblåsarfunktionen vänder sig såväl till universitetets medarbetare som till andra personer som gör iakttagelser som kan innefatta korruption eller andra allvarliga oegentligheter. Syftet med funktionen är att underlätta anmälan av missförhållanden som universitetet annars inte skulle ha fått kännedom om, det vill säga sådant som rör universitetets vitala intressen eller enskildas liv och hälsa. Information om funktionen och hur en anmälan går till finns öppet tillgängligt för alla på Mittuniversitetets webbplats. En anmälan kan göras öppet eller anonymt. De som kan anmälas till visselblåsarfunktionen idag är personer i universitetets ledning, personer som enligt universitetets besluts- och delegationsordningar har rätt att fatta beslut om eller hantera myndighetens medel, samt andra nyckelpersoner i organisationen. En ny visselblåsarlagen trädde i kraft den 17 december 2021 och ska vara implementerad vid Mittuniversitetet senast den 17 juli 2022. Den nya lagen innebär att visselblåsarfunktionen kommer att kunna hantera fler typer av ärenden än tidigare och att den krets av personer som kan utredas av funktionen vidgas.

Visselblåsarfunktionen bemannas av chefen för internrevisionen och chefsjurist. Visselblåsarfunktionen har till uppgift att endera själv hantera anmälan eller se till att den hamnar hos rätt mottagare inom universitetet.

Kvalitetsuppföljning

I Mittuniversitetets utvärdering av forskning (ARC), som planeras att genomföras med ett intervall på sex till sju år, följs bland annat god forskningssed upp. ARC-utvärderingarna omfattar all forskning och forskarutbildning för utvärderingsperioder som beslutas inför varje utvärderingsomgång. Såväl ämnesforskning som forskning vid Mittuniversitetets centrum utvärderas. Bedömningsområdet *Forskningsmiljö och infrastruktur* inkluderar området god forskningspraxis. Följande punkt kopplat till god forskningssed ska besvaras:

- *Provide a description of how the UoA works to promote good research practice in all research.*

För utförligare beskrivning av ARC, se avsnitt Styrning, organisation och genomförande, punkt 3.

Reflektion

Styrkor

- Organiseringen av arbetet med god forskningssed är ändamålsenligt utformad och arbetet med att främja god forskningssed är en återkommande punkt i forskningsrådet. För att underlätta arbetet med god forskningssed har ordföranden i forskningsetiska kommittén adjungerats till forskningsrådet.
- Det finns en aktiv och pågående diskussion, där man kollegialt tar hjälp av varandra. Viktiga forum såsom forskningsetiska kommittén, handledarkursen och forskarutbildningskurser i etik samlar och vidmakthåller diskussionen.
- Medvetenheten om god forskningssed och forskningsetik har successivt ökat inom olika delar och på olika nivåer inom organisationen. Det finns goda möjligheter att denna utvecklas ännu mer och sprids till ännu fler enheter, där kunskapsuppbyggnaden inte är lika stark, genom de olika forum som byggts upp (råd, utbildningar, med flera.)

Utvecklingsområden

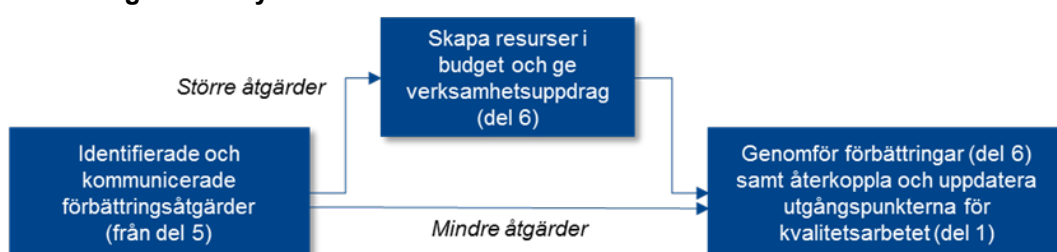
- Dialogen och kunskapsuppbyggnaden av etik och god forskningssed är inte lika stark överallt, där är spridning av goda exempel en väg att gå.
- Gränssnittet mellan rådet för god forskningssed och forskningsetiska kommittén behöver tydliggöras ytterligare.

2. Skapa goda förutsättningar för forskningens och forskningsmiljöernas utveckling och förnyelse

Mittuniversitetets kvalitetssystem för forskning bygger på den systematik som universitetet illustrerar i förbättringscykeln, planera-gör-studera-lär (PDSA-cykeln). Kvalitetssystemet

består av sex sammanlänkande delar där det kontinuerliga kvalitetsarbetet (del 2 i kvalitetssystemet) kännetecknas av löpande förbättringar i den dagliga verksamheten. Utifrån genomförda aktiviteter vidtas löpande lämpliga åtgärder för att förbättra och utveckla forskningen och de aktiviteter som är värdeskapande för studenter, doktorander, medarbetare och samhälle. Förbättringsåtgärder av större omfattning resursätts och relevanta uppdrag förs in i verksamhetsplanen för Mittuniversitetet och aktivitetsplaner på fakultetsnivå samt att åtgärder återkopplas i förbättrings cyklerna och leder till uppföljning och utveckling. Mindre förbättringsåtgärder, dvs åtgärder som inte kräver särskilda verksamhetsuppdrag eller särskilt budgetutrymme genomförs inom ramen för ordinarie verksamhet. Samtliga förbättringsåtgärder återkopplas till utgångspunkter för kvalitetsarbetet och förutsättningar (del 1) så att de kan följas upp och uppdateras vid behov.

Utveckling och förnyelse



Figur 6. Rutiner för utveckling och förnyelse av forskningen i relation till kvalitetssystemets sex delar. 1-Utgångspunkter för kvalitetsarbete, 2-Kontinuerligt kvalitetsarbete, 3-Kvalitetsuppföljning, 4-Kvalitetsutvärdering, 5-Rutiner för kommunikation & dialog, 6-Rutiner för utveckling & förnyelse.

Idéer och aktiviteter som identifierats i kollegium, nämnder, råd och ledningsgrupper stäms av i verksamhetsdialoger och operationaliseras i ämnesstrategier och aktivitetsplaner. Vid verksamhetsdialogerna finns stående punkter som behandlar allt från finansiering och forskningsproduktion till forskningsetik och lika villkor. Fakultetsnämnderna och rektor beslutar årligen om aktivitetsplaner som innehåller identifierade uppdrag och tidsplaner som leder till åtgärder i olika delar av verksamheten i form av nya uppdrag.

Mittuniversitetets forskningsutvärdering ARC syftar till att utveckla Mittuniversitetets forskning i enlighet med universitetets vision och strategiska mål samt att stärka forskningsmiljöernas kvalitetsutvecklande förmågor. Ett uttalat mål för processen är att den ska vara kvalitetsdrivande och bygga på forskarnas delaktighet. Genomförandet ska bidra till reflektion och fördjupad analys av forskningens nuläge samt vara ett stöd för utvecklingen av kort- och långsiktiga mål. Utvärderingen ska särskilt beakta forskningens utveckling efter tidigare utvärderingar. Ett bedömningsområde i ARC är *Forskningsmiljö och infrastruktur*. Inom detta bedömningsområde följs områdena organisation, personal, infrastruktur, god forskningssed, sambandet mellan forskning samt mångfald och jämställdhet upp. För utförligare beskrivning av ARC, se avsnitt Styrning, organisation och genomförande, punkt 3. Utfallet från ARC behandlas i respektive fakultetsnämnd och dess råd.

Fördelning av anslagsmedel

En annan viktig förutsättning för forskningens och forskningsmiljöernas utveckling och förnyelse utgörs av de resurser som ställs till förfogande. Utifrån universitetets styrmodell [MIUN

2019/1118], verksamhetsplan [MIUN 2021/2445] och aktivitetsplan [MIUN 2021/2643] fördelas det statliga anslaget, efter avsättningar, till fakulteterna. Fakulteterna beslutar i sin tur modell för vidare fördelning. Planering och uppföljning av dess aktivitetsplaner sker i verksamhetsdialoger.

Fakulteten för humanvetenskap

Vid fakulteten för humanvetenskap sker vidare fördelning av anslaget via en decentraliserad modell [MIUN 2021/680]. Modellen är indelad i tre olika delar: en del (s.k. "fri resurs") av medlen går till fakultetens ämnen utan krav på prioriteringar. Det är ämnena själva som beslutar om hur medlen ska nyttjas utifrån de strategier de har. I normalfallet fördelas det mesta till lektorsforskning men även kostnader för t.ex. extra doktorandtjänster, konferenser och publicering kan finansieras genom anslaget. Beräkningsgrunden för tilldelningen av den fria resursen baseras på andel externa medel, andel rådsmedel, andel publikationer, antal lektorer och HST. De olika komponenterna ska å ena sidan försäkra att ämnen med stor utbildningsvolym får en rimlig del av anslaget. De ska å andra sidan stimulera arbetet med att söka externa medel och publicera. Hur ämnena använder sin fria resurs följs upp i verksamhetsdialog med institutionerna. Den andra delen i modellen utgör finansiering av professorer och doktorander, resurser till handledning och forskarutbildningskurser. Den tredje delen utgörs av särskilda satsningar där den största delen riktas till professionsutbildningarnas forskningsanknytning. En mindre del avsätts till centrum och forum (1 miljon kronor per enhet). En särskild pott avsätts också för forskningsinfrastruktur. I denna tredje del ingår även fakultetens pott till strategiska satsningar, som ofta tar sikte på utveckling och förnyelse, såsom exempelvis meriteringsmedel för juniora forskare. Sådana strategiska satsningar följs upp via skriftlig återkoppling vid satsningens slut.

Fakulteten för naturvetenskap, teknik och medier

Fördelning av forskningsmedel vid fakulteten för naturvetenskap, teknik och medier [MIUN 2019/1123] utgår från fakultetens organisation med planeringsområden för fakultetens forskningsmiljöer för ämnes- och profilerad forskning och fördelar utifrån ett antal fasta och rörliga fördelningsnycklar. Forskningsanslagen fördelas utan krav eller medföljande villkor. Varje planeringsområde fördelar i sin tur medel inom området i dialog med prefekter. Strategier och rutiner för hur det ska gå till beslutas av planeringsområdet.

Fakultetens modell för fördelning av fakultetsmedel är resultatnriktad och kräver ett strategiskt arbete och tankesätt inom varje planeringsområde. Modellen har utarbetats i linje med Mittuniversitetets strategi och strategiska mål och i syfte att stärka och synliggöra kopplingen mellan forskning och utbildning, utveckla profilerade, starka och välkända forsknings- och utbildningsområden samt att öka andelen extern finansiering.

Fakulteten avsätter även medel till riktade, mer strategiska satsningar som syftar till att utveckla och förnya verksamheten. Exempel är medel för internationalisering hanterat av forskarutbildningsrådet, resurs för internutbildning kopplat till forskningsfinansiering och publicering samt utlysning av medel för strategisk rekrytering med fokus på forskning eller gästprofessorsprogram.

Större åtgärder för utveckling och förnyelse

En stor fråga för forskningens utveckling och förnyelse är tillgång till externa medel. På universitetsnivå finns inom avdelningen för forsknings- och utbildningsstöd Grants Office (<https://www.miun.se/medarbetare/forskning/forskningsfinansiering/>), som stöd för att genomföra externa ansökningar. Bland dess uppgifter ligger att informera om olika finansieringsmöjligheter, kompetensutveckla genom att anordna seminarier och workshops, samt även att ge råd och stöd i samband med forskarnas faktiska ansökningar.

Ett förbättringsområde som framkom i den genomlysning av lärosätets forskning som genomfördes i ARC13 (närmare beskrivet under kapitel Styrning, organisation och genomförande, punkt 3) var arbetet med externfinansiering. Lärosätet visade sig ha en låg grad av generella externa medel till förfogande, och mer riktade, inte minst en hög grad av strukturfondsmedel. Lärosätet har sedan dess idogt arbetat med olika modeller för att skapa förutsättningar för utveckling på detta område, som i dagsläget resulterat i det Grants Office som presenterats ovan. Grants Office har också realiserat ett system för uppföljning av ansökningar och dess utfall, som regelbundet återkopplas till exempelvis forskningsrådet och fakulteterna. Ett annat incitament är satsningen på strategisk samfinansiering av rådsmedel, där rektor ger ytterligare 25 procent av det totala beloppet ämnat för Mittuniversitetet i ekonomiskt bidrag till de forskare som beviljats forskningsmedel från vissa utvalda finansiärer [MIUN 2020/1413].

Nätverk, både inomvetenskapliga och tillämpade, är viktiga för forskningens utveckling och förnyelse. Ansvaret för att utveckla och underhålla sådana ingår i den enskilde forskarens, forskargruppens och ämnets uppgifter. Vanliga vägar är att delta i konferenser, bjuda in till konferenser, bjuda in gästforskare, vara gästforskare själv, etc. Vid några enheter, främst centrum, men också i ämnen, följer man på årsbasis upp vilka nätverk man deltar i.

Även förekomst av doktorander inom verksamheten kan ses som en utvecklingsmotor, då examensmålen förutsätter att hålla sig à jour med forskningsfronten på området. Likaså är det viktigt att upprätthålla en god och hållbar seminariekultur.

För att uppmuntra delaktighet, engagemang och ansvar hos forskare, lärare och övrig personal har rektor avsatt medel för strategiska utvecklingsprojekt, allmänna lärosätetsprojektmedel (ALP). Medlen kan sökas av alla organisatoriska delar inom universitetet; institutioner, fakulteter, centrumbildningar och administrativa stödfunktioner inom förvaltningen. Syftet med medlen är att stimulera Mittuniversitetets utveckling med projekt som kan fungera som piloter eller förstudier för en bredare användning inom lärosätet rörande forskning, utbildning, samverkan eller administration. Några projekt som initierats med hjälp av ALP, och som har bäring på kvalitetsarbetet är:

- MIUN Research Exhibition, arbetar med att utveckla ändamålsenliga och långsiktiga hållbara metoder och arbetsformer för att producera forskningskommunicerande utställningar och program i universitetsbibliotekets fysiska och digitala rum. (projekt tid 2020 - 2022)
- Publish or Perish, det övergripande målet med projektet är att inom 5 år öka den övergripande forskningsproduktionen i termer av publicerade sammanfattningar från internationella konferensrapporter och tidskriftsartiklar. (projekt tid 2022 - 2023)

- Snabbtänkt, att genom kontinuerliga och uppmärksammade sammanställningar av initierade forskarreflektioner i aktuella frågor göra Mittuniversitetet mer känt på nationell nivå, och samtidigt stärka relationerna till centrala samhällsaktörer och till allmänheten. (projektid 2019 - 2021)
- Samverkan mellan MIUN labb-miljöer. Målet är ett forum för gemensam utveckling och nyttjande av varandras resurser, miljöer och kompetenser, för att skapa ökad attraktion och konkurrenskraft för de enskilda labb-miljöerna och för Mittuniversitetet. (projektid 2018 - 2021)
- Samverkansportfolio, att utveckla ett digitalt verktyg som kan systematisera och effektivisera uppföljningen av vår samverkan regionalt, nationellt och internationellt. (projektid 2018 - 2020)

Reflektion

Styrkor

- Transparenta fördelningsmodeller fördelar forskningsanslagen till ämnen och kluster av ämnen utifrån tydliga incitament, som därefter kan nyttjas efter behov genom decentraliserade beslut.
- Universitetet har starka kollegier som tar ansvar för sin egen verksamhetsutveckling och kvalitet.
- Stödet från Grants Office avlastar och hjälper ämnen att söka externa forskningsmedel.

Utvecklingsområden

- Att i ännu större utsträckning tillvarata kunskap och lärdomar från universitetets interna projekt, t.ex. lärosätets allmänna lärosätesprojektmedel (ALP).

3. Skapa goda förutsättningar för forskningens frihet

Det fria kunskapssökandet är en av hörnstenarna i ett demokratiskt samhälle. Resultat från fri forskning av hög kvalitet, där forskare själva formulerat sina forskningsområden och frågeställningar och valt hur man vill publicera resultaten, lägger grunden för den kunskap som samhällsutvecklingen vilar på. Autonomi och akademisk frihet är centrala utgångspunkter för all forskning vid Mittuniversitetet.

Mittuniversitetet ingår i en världsomspännande universitetsgemenskap där de grundläggande värderingarna kring vikten av autonomi och akademisk frihet är centrala. Universitetet ska stå fria från påtryckningar från omvärlden och försvara utbildningens och forskningens frihet, integritet och kvalitet. Verksamheten ska värna demokrati, legalitet, objektivitet, fri åsiktsbildning, respekt för allas lika värde, effektivitet och service samt demokratiska principer och mänskliga fri- och rättigheter. Jämställdhet och mångfald är grundläggande principer för hela vår verksamhet. Mittuniversitetet främjar den akademiska friheten och agerar för att möta hot mot densamma. Det kan finnas en målkonflikt mellan å ena sidan forskarens rätt att fritt välja sin forskningsfråga och å andra sidan krav från externa finansierare. Akademisk frihet är dock mer än så: det är även att kunna agera fritt utan hot eller hat från vare sig akademien själv eller från andra intressenter utanför akademien.

Mittuniversitetet ingår i SAR-nätverket (Scholars at risk) och har tagit emot forskare som kommer från en utsatt situation. Inom lärosätet har också ett arbete initierats med anledning av det ökade tryck som forskare har upplevt; hur tryggar vi forskarnas rätt att välja forskningsfråga utan att utsättas för hat och hot? Fakulteterna har inlett det arbetet under hösten 2021 efter att frågor relaterade till forskares utsatthet behandlats i forskningsrådet.

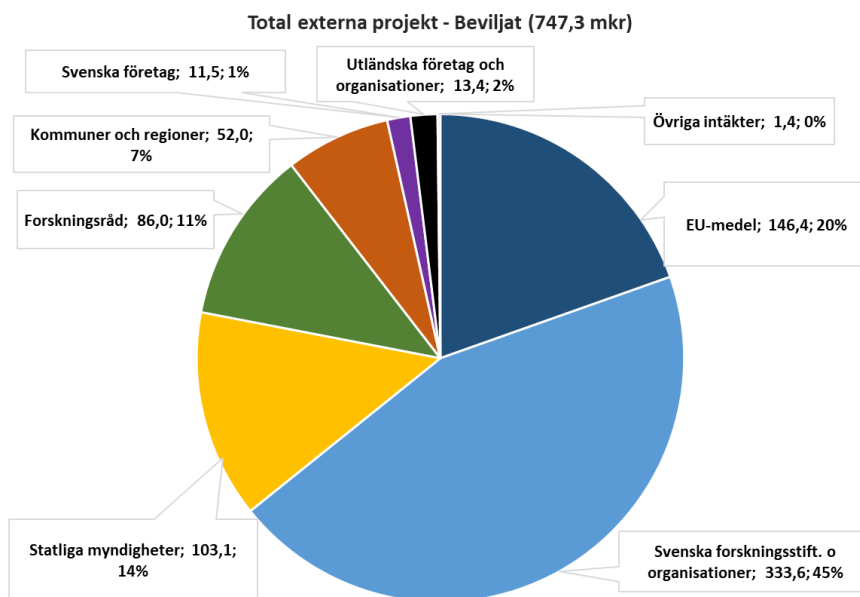
Resurser för forskning

En viktig grundbult för forskningens frihet utgör de resurser som ställs till förfogande. Utifrån universitetets styrmodell [MIUN 2019/1118], verksamhetsplan [MIUN 2020/2149] och aktivitetsplan [MIUN 2020/2714] fördelas det statliga anslaget, efter avsättningar, till fakulteterna.

Fakultetsnämnderna beslutar om vidare fördelning av anslaget via den modell som respektive fakultet beslutat om [MIUN 2021/680, 2019/1123]. För fakulteten för humanvetenskap är det ämnena som beslutar om den slutgiltiga fördelningen. För fakulteten för naturvetenskap, teknik och medier är det deras planeringsområden som fördelar den tilldelade potten. En stor del av medlen för båda fakulteterna går till generella satsningar utan krav på prioriteringar. Den fria delen av anslaget är som ett uttryck för betoningen på forskningens frihet.

För ämnena vid fakulteten för humanvetenskap är det enda krav som ställs att användningen ska vara i linje med ämnets egna strategidokument, vilket tas fram kollegialt bland forskarna och utgår från universitetets övergripande strategi. Hur ämnena använder sina medel följs upp i samband med de årliga verksamhetsdialogerna med prefekt. Ämnena beslutar således via sina forskarkollegier hur den fria resursen ska användas. På ett liknande sätt sker hanteringen av anslagsmedel vid fakulteten för naturvetenskap, teknik och medier: i dialog med fakultetens institutioner och i enlighet med planeringsområdets strategi. Planeringsområdena är fria att besluta hur forskningen ska finansieras, de kan använda fakultetsanslagen för direkt finansiering av forskningen, men också för att medfinansiera externa forskningsprojekt. Strategier för hur forskningsmedlen ska fördelas tas fram kollegialt bland forskarna i planeringsområdena. Hur planeringsområdena använder sina medel följs upp vid verksamhetsdialogerna med dekan.

En stor fråga för forskningens frihet är tillgång till externa medel. Diskussioner kring avvägning mellan forskningens frihet och forskningsfinansiering förs såväl på central nivå som fakultetsnivå. På universitetsnivå finns inom avdelningen för forsknings- och utbildningsstöd Grants Office som ger stöd till forskare och handläggare kring forskningsfinansiering och ansökningar. Grants Office hjälper de forskare som önskar med feedback på forskningsansökan, granskar formalia och tittar på ansökningstexten utifrån den aktuella bidragsgivarens specifikationer. Forskningsrådgivarena vid Grants Office ger även information om olika finansieringsmöjligheter, de hjälper även till med att kompetensutveckling genom att anordna seminarier och workshops. Grants Office följer upp utfallet av externa ansökningar från Mittuniversitetet på årsbasis.



Figur 7: Exempel på material som ekonomiavdelningen och Grants Office tar fram inför verksamhetsdialog mellan rektor och fakultet. Bilden visar projekt som har slutdatum 2022 och senare inklusive universitetets samfinansiering.

Vid Mittuniversitetet är målsättningen att profilerade och välkända forsknings- och utbildningsområden ska utvecklas, som har höga vetenskapliga ambitioner och tydliga profiler. För att bidra till detta har rektor i slutet av juni 2020 beslutat om en strategisk samfinansiering [MIUN 2020/1413] för att skapa ekonomiska incitament, ge bättre förutsättningar för konkurrenskraftiga forskningsansökningar och premiera framstående forskare som beviljas forskningsmedel från Vetenskapsrådet, Formas, Forte, Riksbankens Jubileumsfond och EU:s ramprogram för forskning- och innovation (H2020/Horisont Europa). Projekt som bedrivs vid lärosätet erhåller ett ekonomiskt bidrag från rektor motsvarande 25% av det totala beloppet ämnat för Mittuniversitetet. Satsningen kommer att följas upp efter 3 år och därefter ytterligare 3 år för att se om den haft avsedd effekt.

Forskning genererar och använder forskningsdata där bland annat öppen tillgång till forskningsresultat (open access) är en aktuell fråga då den demokratiserar tillgången till forskningspublikationer. Den snabba utvecklingen av digitaliseringsmöjligheter har inneburit att mängden data ökar i allt snabbare takt och användningen av forskningsdata blir allt mer komplex. Samtidigt tillkommer krav på ökade möjligheter för delning och öppet tillgängliggörande av forskningsdata från framförallt forskningsfinansiärer. Mittuniversitetet har inrättat ett projekt där syftet är att skapa en universitetsövergripande funktion för att stödja forskningens och forskarnas behov av hantering av forskningsdata i termer av lagring, tillgängliggörande och bevarande av forskningsdata samt förmedla kunskap om de krav inom forskningsdataområdet som ställs på universitetet som myndighet [MIUN 2020/2736].

Reflektion

Styrkor

- Strategier för hur forskningsmedel ska fördelas och användas beslutas kollegialt och på en nivå nära forskarna själva.

- Fakulteternas arbete med forskningens frihet finns beskrivna i fakulteternas rutinbeskrivningar.

Utvecklingsområden

- Andel finansiering från forskningsråd, så kallade fria medel, är fortfarande relativt låg. Fakulteterna har dock olika incitament för att öka dessa, exempelvis genom premiering av rådsmedel som nyckel i fördelningssnurren för anslagsmedel. Rektor har även beslutat om strategisk samfinansiering av beviljade projekt med finansiering från vissa utvalda finansiärer, som exempelvis VR, Forte och Formas.
- Inom lärosätet har ett arbete initierats med anledning av det ökade tryck som forskare har upplevt; hur tryggar vi forskarnas rätt att välja forskningsfråga? Fakulteterna har inlett det arbetet under 2021. Det innebär exempelvis att ta fram en hänvändelseordning och rutiner för hot och hat.
- Forskningens frihet ingår som ett utvärderingsområde för forskarutbildningen i de återkommande forskningsutvärderingarna. Forskningens frihet planeras att mer formellt ingå i forskningsutvärderingen ARC.

4. Säkerställa ett nära samband mellan forskning och utbildning i verksamheten

Inom Mittuniversitetet bedrivs forskning inom alla vetenskapsområden. Det ger en stor bredd av forskningsprojekt och en hög kompetens bland lärosätets forskare. Det är bland annat forskning med anknytning till stora och viktiga grundutbildningsområden. Genom att de flesta forskare även undervisar, får studenter på grund- och avancerad nivå en naturlig inblick i och koppling till den forskning Mittuniversitetet bedriver inom det aktuella ämnet.

Som ett led i arbetet med att säkerställa ett nära samband mellan forskning och utbildning eftersträvas att forskarna även undervisar och har ett vetenskapligt förhållningssätt som präglar undervisningen. Att stärka och synliggöra kopplingen mellan forskning och utbildning och att särskild omsorg ägnas professionsutbildningar är ett av de uttalade målen i Mittuniversitetets strategi 2019 – 2023.

Sambandet mellan forskning och utbildning regleras i högskolelagen och säkerställs initialt i samband vid inrättande av nya ämnen/huvudområden samt vid inrättande av nya utbildningsprogram. I underlagen inför beslut om inrättande ska det finnas en redogörelse för hur forskningsanknytning kommer att ske i utbildningen. Mittuniversitetets forskare deltar i undervisning och utveckling av program och kurser där strävan är att professorer har ett minimum av 25 procent undervisning i tjänsten enligt bilaga 1 i arbetstidsavtalet [MIUN 2011/641]. Undervisningstid läggs in i tjänsteplaneringen som stäms av under året, bland annat i samband med medarbetarsamtal.

Universitetets fakulteter strävar efter så kompletta miljöer som möjligt, i vilka både forskning och utbildning bedrivs och utvecklas. Forskningsanknytning för utbildningarna lyfts i fakulteternas arbetsordning som en central fråga samt ingår som en naturlig del i ämnesföreträdarens och ämneskollegiers kvalitetsansvar.

Kopplingen mellan forskning och grundutbildning implementeras på olika sätt i fakulteternas fördelningsmodeller för forskningsanslag. Båda fakulteterna avsätter fria medel baserat på utbildningsvolym, utöver detta avsätts också medel för forskningsanknytning av professionsutbildningar.

Vid båda fakulteterna finns magister- och mastersprogram som har en tydlig forskningsanknytning. Inom utbildning på avancerad nivå förekommer i vissa ämnen ”master by research”, en programform där studenten ingår som en naturlig del i forskningsmiljön. För dessa program genomför varje student sin utbildning nära en forskargrupp där studenten arbetar tillsammans med aktiva forskare i ett eller flera forskningsprojekt. Varje program består av både kurser och projektarbete, samt ett avslutande examensarbete. Detta upplägg gör att utbildningen utgör en god rekryteringsbas för studier på forskarnivå.

Ett flertal utbildningsprogram har en direkt koppling till den forskning som sker inom forskningscentrum vid Mittuniversitetet. Exempel är Risk- och krishanteringsprogrammet som har haft en parallell utveckling tillsammans med Risk and Crisis Research Centre. Även Idrottsvetarprogrammet och Turism- och destinationsutveckling har nära anknytning till Nationellt vintersportcentrum och turismforskningsinstitutet ETOUR. Civilingenjörsutbildningarna inom elektroteknik och datateknik samt teknisk kemi är starkt kopplade till forskningscentren STC – Sensible Things that Communicate respektive FSCN – Fiber Science and Communication Networks. Forskningscentrumen och utbildningsprogrammen har nytta av varandra och delar även laboratorier.

Andra kopplingar mellan forskning och utbildning är exempelvis när forskningsmiljöerna tar emot nationella och internationella studenter i samband med självständiga arbeten eller anställning av studenter som amanuenser.

Kvalitetsuppföljningar

I Mittuniversitetets utvärdering av forskning (ARC) som planeras att genomföras med ett intervall på sex till sju år följs sambandet mellan forskning och utbildning upp. ARC-utvärderingarna omfattar all forskning och forskarutbildning för utvärderingsperioder som beslutas inför varje utvärderingsomgång. Såväl ämnesforskning som forskning vid Mittuniversitetets centrum och forum utvärderas. Bedömningsområdet *Forskningsmiljö och infrastruktur* inkluderar sambandet mellan forskning och utbildning och följande två punkter ska besvaras:

- *Provide a description of how the UoA works to strengthen the connection between research and education in its operations.*
- *Describe the working method in general and give some examples where the research has been linked to the education.*

Utfallet från utvärderingarna behandlas i respektive fakultet. Fakulteterna beslutar själva om handlingsplan för uppföljning av resultaten. För utförligare beskrivning av ARC, se avsnitt Styrning, organisation och genomförande, punkt 3.

Ett komplement till ARC är Treklöverutvärderingar som är en del i Karlstads universitet, Linnéuniversitetet och Mittuniversitetets arbetssätt för att uppfylla UKÄ:s krav på kvalitetssäkring av utbildning enligt främst ESG 1.9 (regelbunden granskning).

Inom Treklövern undersöks undervisningens närhet till forskningen där det bedöms om undervisningens innehåll och form vilar på vetenskaplig och/eller konstnärlig grund samt om utbildningarna har adekvat forskningsanknytning, inbegripet såväl vetenskapligt arbetssätt som personsamband och innehållssamband.

Reflektion

Styrkor

- Vid utvärdering av forskning inom ARC följs forskningens närhet till undervisningen upp.
- Fakulteternas fördelningsmodeller är transparenta och modellerna har utarbetats i linje med Mittuniversitetets strategi och strategiska mål som bland annat handlar om att stärka och synliggöra kopplingen mellan forskning och utbildning
- Samtal om arbetet med att nå kompletta miljöer med balans mellan forskning och utbildning förs vid verksamhetsdialogerna.

Utvecklingsområden

- Skapa bra balans och förutsättningar för att skapa kompletta miljöer mellan forskning och utbildning för de ämnen som har behov.

5. Följa upp sina insatser för att stärka forskningens kvalitet och relevans genom samverkan och ömsesidigt lärande; lärosätet arbetar systematiskt för att forskningsresultat tillkomna vid lärosätet sprids och kommer till nytta

Kommunikation

Mittuniversitetets forskningskommunikation ska följa de vägledande principer som framgår i *Mittuniversitetets kommunikationspolicy* [MIUN 2019/180] och *plan för kommunikation* [MIUN 2019/179]. Policyn anger vad som gäller för såväl intern som extern kommunikation samt kommunikationsansvaret för både medarbetare och olika roller/funktioner.

Mittuniversitetets webb är en central kommunikationskanal. Den information som Mittuniversitetet publicerar ska vara tydlig, korrekt, objektiv, uppdaterad och lättillgänglig. Information till allmänheten gäller bland annat pressmeddelanden vid större avvikelser vid olika utvärderingar, tryckt material i form av allmänna broschyrer och årsredovisning samt nyhetsbrev till berörda intressenter.

I samband med universitetets större egeninitierade utvärderingar tas även en kommunikationsplan fram, som nu vid senaste forskningsutvärderingen ARC21 (för mer om ARC21, se avsnitt Styrning, organisation och genomförande, punkt 3.).

Ett av ett universitets uppdrag är att forskning ska hålla hög kvalitet och att forskningsresultat ska komma till nytta. I *Mittuniversitetets strategi* [MIUN 2018/1006] anges som ett av flera mål att verksamheten på den globala arenan ska driva och bidra till den regionala utvecklingen. Dialog och samverkan med omgivande samhälle är därför ett viktigt inslag för lärosätet. För centrumbildningar och forum tydliggörs det ytterligare i det regelverk som satts upp [MIUN 2019/2272] ”Centret/forumet ska ha betydande samverkan med starka aktörer i omgivande samhälle”.

En röd tråd i all forskningskommunikation är således att visa på hur forskningen kan komma samhället och människorna som lever i det till nytta. Kommunikationsavdelningen vid Mittuniversitet har därför avsatt en kommunikatör för varje fakultet, institution, forskningscentra eller ämne. Procentsatsen för kommunikatörens arbetsinsats kan skilja beroende på enhetens omfattning.

Centralt och vid fakulteterna sker flera aktiviteter, årligt återkommande eller mer regelbundna, för att kommunicera universitetets forskning internt, externt, nationellt och internationellt. Aktiviteterna skapar möjligheter till ömsesidigt lärande mellan forskare och samhälle samt nya relationer och nya samarbeten, inom och utanför universitetet. Några exempel på aktiviteter är:

- Science and Innovation Day: årligt återkommande konferens arrangerad av ett flertal forskningscenter vid Mittuniversitetet i samverkan med ett flertal aktörer.
- Business and Innovation Day (BID): företag anmäler en utmaning och får hjälp med lösningar från experter vid Mittuniversitetet samt affärsrådgivare och finansieringsexperter. Detta event sker också i samverkan med ett flertal externa aktörer.
- Business Innovation Seminars: föredrag med externa föredragshållare
- Seminarier för att starta upp och avsluta forskningsprojekt.
- Internationella konferenser, där Mittuniversitetet står som värd.
- Regelbundna nyhetsbrev och årsrapporter är vanligt förekommande sätt för större forskningsmiljöer att sprida information i olika nätverk. Fakulteten för humanvetenskap ger ut HUV-nytt där aktuell information om fakultetens verksamhet presenteras.
- Inlägg på sociala medier som Instagram, Facebook, LinkedIn och Twitter.

Flera utav dessa aktiviteter är exempel där universitetet i samverkan med andra skapar plattformar för nätverksbyggande.

Ett annat exempel på en aktivitet inom forskningskommunikation är satsningen som görs under 2022, där 4-6 forskare får tid i sin tjänst för att satsa på forskningskommunikation. Det är forskare som vill ägna mer tid till att kommunicera sin forskning och delta med kunskap i samhällsdebatten.

En stor och viktig del av forskningskommunikation är vetenskaplig publicering i exempelvis tidskrifter och till konferenser. Publikationers akademiska nivå i form av nyhetsvärde och relevans för omgivande samhälle granskas genom peer review. Fakulteterna arbetar med olika strategier som syftar till att öka kvaliteten på vetenskaplig publicering, bl.a. genom fördelningsmodeller för anslagsmedel och riktade insatser med stöd från biblioteket.

Samverkan

Mittuniversitetets samverkan inom forskningen ska bidra till samhällets utveckling i vid mening, bidra till forskningens kvalitet och vitalitet samt skapa värde i verksamheten hos samarbetspartnern.

En specifik form av samverkan inom Mittuniversitetet utgör de samverkansavtal som tecknats med kommuner inom Jämtlands och Västernorrlands län. För närvarande finns avtal med Härnösand, Sollefteå, Sundsvalls, Timrå, Örnsköldsviks och Östersund kommuner.

Konstruktionen för dessa avtal är att respektive kommun och Mittuniversitetet bidrar med lika mycket medel att fördela till olika förstudier och projekt i enlighet med de riktlinjer som avtalet specificerar. Arbetet leds av en styrgrupp för respektive kommunavtal med ledamöter från kommunen och universitetet.

Samverkansavtalen med regionernas kommuner syftar till att stärka kopplingen mellan utbildning, forskning, samhälle och näringsliv. De projekt som initieras genom samverkansavtalen ska både ge samhällsnytta och akademisk nytta. De ska leda till ökad attraktivitet och långsiktig hållbar tillväxt på regional, nationell och internationell nivå. En rad samverkansprojekt har resulterat i både större och mindre men väl så viktiga forskningssatsningar, exempelvis kring vintersport i Östersunds kommun, smart industri och miljöforskning i Sundsvall eller klimatförändringar och konkurrenskraftig livsmedelsproduktion i Härnösand. Arbetet med samverkan lyfts även i fakulteternas rutinbeskrivningar.

Enskilda samverkansavtal finns även med näringsliv, kommuner och regioner, som reglerar forskningsprojekt som t.ex. finansiering av doktorander eller post doc. Flera forskningsfinansierare, exempelvis KK-stiftelsen och ERUF (Europeiska Regionala Utvecklingsfonden), kräver deltagande och/eller samfinansiering från näringslivet för att bevilja forskningsmedel. Andra exempel på samverkan är referensgrupper med externa intressenter kopplade till forskningscentra och större forskningsprojekt. I ett forskarnätverk kan både nationella och internationella forskare från olika forskningsmiljöer samlas kring en gemensam forskningsinriktning eller metodologi och utbyta erfarenheter. Nätverken har oftast en bred sammansättning med avseende på ämneskompetens och kan bestå av både seniora och juniora forskare såväl som deltagare från näringsliv och institutioner.

För ökade förutsättningar till fler internationella samarbetsprojekt är Mittuniversitetet med i North Sweden European Office, ett samlat kontor i Bryssel för norra Sverige. En samverkan mellan de regionala politiska myndigheterna, universitetet och näringslivets organisationer i de fyra nordligaste regionerna.

ULF (Utveckling, Lärande, Forskning) är en nationell försöksverksamhet för praktisknära skolforskning i samverkan som genomförs på uppdrag av regeringen mellan åren 2017 och 2021. Mittuniversitetet samverkar inom ULF-försöksverksamheten med Umeå, Luleå och Örebro Universitet samt Dalarnas och Mälardalens högskola. Det övergripande nationella målet för ULF är att utveckla och pröva hållbara samverkansmodeller mellan akademi och skola vad gäller forskning, skolverksamhet och lärarutbildning. Denna samverkan syftar bland annat till att stärka den vetenskapliga grunden och det vetenskapliga förhållningssättet i såväl olika skolverksamheter som lärarutbildningarna samt att utveckla samarbetet mellan skola och akademi när det gäller att initiera och bedriva forsknings- och utvecklingsprojekt.

Samverkan följs upp återkommande och i olika sammanhang, exempelvis som krav eller indikator vid forskningsansökningar eller rapporteringar till olika forskningsfinansiärer, vid uppföljning av forskningscentrum och vid lärosätets utvärderingar av forskning. Bland de av universitetsstyrelsen fastställda kvalitetsindikatorerna för forskning ingår samförfattande publikationer med icke-akademiska part, vilket blir ett mått på forskningens omvärldsanknytning samt nyttiggörande av kompetens i vår omgivning.

Nyttiggörande

Forskningskommunikationen bidrar också till kunskapsöverföring bland annat genom universitetets satsning på att filma disputationer och licentiatseminarier som är kopplade till forskarutbildningen i realtid. Dessa sprids sedan via digitala kanaler för att vara mer tillgängliga för samhället i övrigt. Satsningen på filmerna är bl.a. en följd av pandemiåret och kommer i de flesta fall kvarstå. Andra exempel på kommunikationsöverföring är de mer populärvetenskapliga presentationer som görs, exempelvis:

- Docentföreläsningar som filmas och publiceras digitalt.
- Filminspelningar med universitetets forskningsprofiler för spridning i olika kanaler.
- Utveckling av forskningsprojekt kommuniceras och presenteras på miun.se.
- Kommunikation om universitetets studenter som gör examensarbeten inom forskningsmiljöer, för att visa på samverkan i kompletta miljöer och möjligheter för företag att samarbeta med våra studenter.
- Seminarier där bl.a. universitetets satsning på allmänna lärosätesprojekt presenteras (för mer om ALP, se bedömningsområde Förutsättningar, punkt 2).

Sveriges regering har inrättat 13 innovationskontor med syfte att initiera, stimulera och stödja nyttiggörande av forskning vid svenska lärosäten. Mittuniversitetet driver tillsammans med Karlstads universitet, Linnéuniversitetet, och Örebro Universitet ett av landets innovationskontor; Fyrklövern. Innovationskontoret ska ge ett kvalificerat stöd samt initiera och stimulera nyttiggörande av forskningsbaserad kunskap vid de fyra lärosätena. En styrka ligger i lärosätenas gemensamma ansträngningar och ett ständigt erfarenhetsutbyte kring innovationsstödande frågor. Innovationskontorets uppdrag handlar om att stimulera till en innovationsdrivande verksamhet inom forskning och utbildning, samt att individuellt stödja de forskare och studenter som vill utveckla forskningsbaserade och kunskapsintensiva idéer (nya varuprodukter, tjänster, processer eller metoder).

Universitetets holdingbolag (Miun Holding AB) samt de universitetsnära inkubatorerna Bizmaker och PEAK Region AB utgör viktiga aktörer i det universitetsnära innovationsstödsystemet vad gäller möjligheten till kommersialisering och nyttiggörande av forskning.

Kvalitetsuppföljning

I Mittuniversitetets utvärdering av forskning (ARC) som planeras att genomföras med ett intervall på sex till sju år följs forskningsmiljöer och effekterna av engagemang och samarbete upp som en del i utvärderingen. ARC-utvärderingarna omfattar all forskning och forskarutbildning för utvärderingsperioder som beslutas inför varje utvärderingsomgång. Såväl ämnesforskning som forskning vid Mittuniversitetets centrum och forum utvärderas. I

bedömningsområdet *Effekterna av engagemang och samarbete med omgivande samhälle* följs områdena samverkan, ömsesidigt lärande och spridning av forskningsresultat upp genom följande punkter:

- *Samarbete med omgivande samhälle: Give an overview of the most promising current collaboration, including primary missions and goals. Describe how current collaboration affects the quality of research. Include evidence and specific details/examples relevant to the UoA rather than broad and vague statements.*
- *Externa samarbeten och bidrag som stöder forskningen samt anläggningar och avancerad utrustning hos partnerorganisationer: Describe supporting key external research collaborations and contributions from actors outside the UoA. Describe facilities and advanced equipment at partner organizations that are used by the UoA.*
- *Aktiviteter som har genomslag: Examples of impacts are innovations, products, designs, processes, methods, new paradigms etc. The impacts can be realized within the university or by a partner. Explain how the UoA research activity contributed or led to the impact.*

För utförligare beskrivning av ARC, se bedömningsområde Styrning, organisation och genomförande, punkt 3.

Reflektion

Styrkor

- Samverkansavtalen med kommunerna i Västernorrland och Jämtland bidrar till ökad samverkan mellan lärosätet, omgivande samhälle och näringsliv.
- Beslutet att tilldela alla forskningscentra, institutioner, ämnen och fakulteter en särskild kommunikatör underlättar arbetet med att sprida forskningsresultat. Kommunikatörerna lär känna verksamheten bättre, vilket underlättar författande av texter och pressmeddelanden. Kommunikationsvägen till forskarna blir kortare.

Utvecklingsområden

- Fortsätta arbetet med att engagera enskilda forskare i att sprida relevanta forskningsresultat.

6. Långsiktigt säkra kompetensförsörjning för forskningens utveckling och förnyelse; lärosätet arbetar systematiskt för att skapa goda förutsättningar för kompetensutveckling samt erbjuder välfungerande karriärstöd för forskare i alla skeden i karriären oberoende av anställningsform

Mittuniversitetets attraktivitet som arbetsgivare är av central betydelse för en framgångsrik och långsiktig kompetensförsörjning. Genom rutiner och processer säkerställer Mittuniversitetet att undervisande personal har såväl den vetenskapliga som pedagogiska kompetens som motsvarar forsknings- och utbildningsverksamhetens behov. Rättvisa och transparenta processer för rekrytering och kompetensutveckling av personalen ska tillämpas.

Rutiner och processer

Mittuniversitetets systematiska arbete med kompetensförsörjning avser att etablera, tillämpa och följa upp processer som syftar till att attrahera, rekrytera, utveckla, behålla samt avveckla personal. Kompetensförsörjningsprocessen är integrerad med verksamhetsplaneringen, lönevisionsarbetet och budgetarbetet, för att kopplingen mellan uppdrag, strategi, mål och kompetensbehov ska bli tydlig. HR-avdelningen är ett stöd i detta arbete och tillhandahåller institutions- och avdelningsanpassade mallar.

Medarbetarsamtalet är en del i systematiska arbetsmiljöarbetet och utgör grunden för samverkan med syftet att skapa större förståelse för det gemensamma intresset om ett långsiktig kvalitets- och utvecklingsarbete som sker i interaktion mellan medarbetare och Mittuniversitetet. Medarbetarsamtalet handlar om dialog, delaktighet och ansvar. Medarbetarsamtalet ska leda till en individuell utvecklingsplan, som grundar sig på verksamhetens mål och inriktning och den anställdes kompetens, fort- och vidareutbildning. HR-avdelningen har utvecklat ett stödmaterial till medarbetarsamtalet för att skapa förutsättningar för en kvalitetsdrivande dialog. Stödmaterialen berör aktivt medarbetarskap, förutsättningar för en bra arbetsmiljö och möjlighet att bidra till verksamheten på bästa sätt. Stödmaterialen är anpassat för olika kategorier som forskare, lärare och ledare. För forskare och lärare lyfts följande kriterier fram: framgångsrikt undervisningsarbete som bedöms bland annat genom resultat av pedagogisk skicklighet, engagemang i utbildningsplanering, administration och pedagogiskt utvecklingsarbete. Det kan till exempel handla om att utveckla kurser, utveckla pedagogik samt att bidra till kollegor i läraryrket.

Karriärvägen genom Mittuniversitetet kan se olika ut. *Mittuniversitetets anställningsordning* [MIUN 2020/2642] och fakulteternas respektive handläggningsordningar tydliggör föreskrifter som berör anställning, behörighet och bedömningsgrunder, kallelseförfarande och befordran. Anställningsordningen fastställer även, på ett övergripande plan, målen för rekrytering av lärare och forskare vid Mittuniversitetet.

Hanteringen av anställningar och befordran sker på fakultetsnivå och anställning av och befordran till vetenskapligt eller konstnärligt kompetent personal hanteras av fakulteternas respektive anställningsråd. Enligt Mittuniversitetets anställningsordning utlyses/informeras samtliga anställningar och tillsättning sker i konkurrens i enlighet med sakliga grunder, förtjänst och skicklighet. Tillsvidareanställda lärare har möjlighet att ansöka om befordran till lektor/professor, vilket kan ansökas om när som helst. En förutsättning för befordran är att vederbörande uppfyller kraven för anställning som lektor/professor, vilket prövas av sakkunniga.

Det pågår ett ständigt arbete med meritering och rekrytering för att på olika sätt uppnå balans och god forskarkompetens vid institutionerna. Arbete och satsningar kan initieras på fakultets-, institutions- och forskargrupsnivå. Prefekterna är personalansvariga vid institutionerna och har det övergripande ansvaret för kompetensförsörjning, arbetsmiljö- och personalansvar, kompetensutveckling och karriärplanering samt lönesättning. Arbetet sker i dialog med planeringsområden, ämneskollegium, studierektorer och forskargrupper där frågor och behov kopplade till kompetensutveckling och rekrytering diskuteras. Arbetet följs även upp vid verksamhetsdialoger.

Båda fakulteterna avsätter regelbundet medel för kompetensutveckling och forskningsmeritering, medel som lyses ut till anställda inom fakulteterna. Beroende på de behov som identifieras kan utlysningarna rikta sig mot yngre forskare på väg mot meritering till docent, mer seniora forskare som ska ges möjlighet att meritera sig till professor eller till professorer. Utlysningarna kan även vara riktade, t.ex. mot professionsutbildningarna som generellt har svårare att erhålla externa medel. Ett exempel på utlysning är program för rekrytering av gästprofessorer. Till programmet kopplas resurser för meritering och mobilitet för medarbetare som jobbar nära den rekryterade gästprofessorn. Tanken är att gästprofessorn ska fungera som mentor för yngre medarbetare och tid ska avsättas för medarbetares meritering samt möjlighet till internationell mobilitet.

En utmaning är att rekrytera ledare som bland annat kan ansvara för att utveckla forskningen.

Mittuniversitetet anordnar därav regelbundet handledarutbildning för disputerade lärare och forskare. Utbildningen vänder sig i första hand till anställda vid lärosätet. I mån av plats är utbildningen öppen för andra deltagare vid universitetet. Handledarutbildningen är ett krav för möjlighet att antas till docent. Handledarutbildningen är även ett krav för minst en av handledarna som ska leda en forskarstuderande.

Kvalitetsuppföljning

Kompetensförsörjning är en stående punkt vid fakulteternas verksamhetsdialoger med institutionerna. Då diskuteras vilka kommande utmaningar man står inför som t.ex. pensionsavgång för nyckelpersoner och svårigheter att rekrytera till vissa ämnen. Vid fakulteten för humanvetenskap har fördelningsmodellen av forskningsanslag justerats för att skapa förutsättningar för fakultetens professionsutbildningar att kunna ha en god forskningsanknytning och kompetensförsörjning: fakulteten finansierar 11 doktorandtjänster öronmärkta till ämnen kopplade till lärarutbildningarna, sjuksköterskeutbildningen, psykologutbildningen och socionomutbildningen.

I ARC följs forskningsmiljöer och kompetensförsörjning upp som en del i utvärderingen. I bedömningsområdet *Forskningsmiljö och infrastruktur* följs insatser kring personal, kompetensutveckling och karriärstöd upp. Frågor som ingår i området är:

- Utvärderingsenhetens organisation: *A description of how the UoA is organized; how research is managed, and quality secured; a presentation of research groups; how fund - raising efforts are structured.*
- Personal: *Present a general analysis of staff related to personnel tables. The analysis will also show how the UoA works with the provision of skills and career support to researchers.*

I forskningsutvärderingen ARC ska även forskningen som utvärderas motivera möjligheten att rekrytera kvalificerad personal.

Utifrån forskningsutvärderingen ARC13 (se bedömningsområde Styrning, organisation och genomförande, punkt 3) identifierades en "smal midja" det vill säga att det fanns gott om professorer och doktorander men mindre av mer nyetablerade forskare. Därför tog lärosätet fram ett forskningsledarprogram i syfte att ge förutsättningar och skapa möjligheter för yngre

forskare att meritera sig. Det senaste programmet avslutades 2021, dessförinnan genomfördes ett program 2015–2017. 2011 genomfördes ett forskningsledarprogram tillsammans med Karlstad universitet. Från och med 2022 genomförs forskningsledarprogrammet i samarbete med Karlstads universitet, Linnéuniversitetet och Mälardalens universitet i syfte att utvidga nätverken och öka idéutbytet.

Inom institutionerna och ämneskollegierna pågår en kontinuerlig dialog kring pedagogisk och vetenskaplig meritering; vid högre seminarier diskuteras forskningsansökningar och man uppmanas att söka interna satsningar inom både pedagogiska och vetenskapliga områden.

Inom fakulteten för naturvetenskap, teknik och medier genomfördes under 2021 en pilot där rekrytering har skett utifrån nätverksanalyser med hjälp av bibliometri. Utfallet av piloten var bra och universitetsbibliotek och studentstöd har därför fått i uppdrag av fakulteten för naturvetenskap, teknik och medier att ta fram nätverksanalyser för övriga områden inom fakulteten och ge stöd i fortsatt analys. Nätverksanalyser med hjälp av bibliometri planeras nu att användas av fakulteten vid satsningar för meritering, strategisk rekrytering, mobilitet och internationalisering. För att tillvarata erfarenheterna planeras det för att modellen för nätverksrekrytering kommer att presenteras för alla chefer vid Mittuniversitetet under 2022. Modellen har även använts lärosätesövergripande för analys av internationella universitet för ökad internationalisering.

Reflektion

Styrkor

- Vid Mittuniversitetets fakulteter sker ett systematiskt arbete med att följa upp sammansättning av personal, rekrytering, kompetensutveckling och forskningsmeritering, vilket resulterar i aktiviteter och avsättning av medel för specifika insatser och behov, exempelvis utlysning av gästprofessorsprogram eller handledarutbildningar.
- Medarbetarsamtalet är en del av samverkansstrukturen, stödmaterial med fokus på kvalitet finns och arbetsmiljöutbildning för chefer med personalansvar, skyddsorganisation erbjuds årligen.

Utvecklingsområden

- I likhet med många andra universitet har Mittuniversitetet en utmaning i att kompetensförsörja med akademisk kompetens inom vissa forskningsämnesområden.

7. Ge forskningen ett ändamålsenligt stöd; lärosätet har ändamålsenliga processer för prioritering och långsiktig förnyelse av forskningsinfrastrukturer

Detta område omfattar exempelvis forsknings- och innovationsrådgivning, rådgivning avseende forsknings- och forskareetik samt stöd i samband med publicering, datalagring och forskningsansökningar. Det inkluderar även tillgång till laboratorier, utrustning och annan apparatur.

Den gemensamma förvaltningen består av åtta avdelningar, av vilka i det närmaste alla på något sätt berör forskning, och kan ses som stödfunktioner. Dessa är avdelningen för forsknings- och utbildningsstöd, avdelningen för infrastruktur, ekonomiavdelningen, HR-avdelningen, kommunikationsavdelningen, universitetsbiblioteket och studentstöd samt universitetsledningens stab.

Ekonomiavdelningen och kommunikationsavdelningen har särskilt utsedda personer som fungerar som stöd till varje institution, ämne och centrum/forum. Övriga avdelningar är uppdelade efter olika specialuppgifter och arbetar generellt gentemot basverksamheterna.

Avdelningen för forsknings- och utbildningsstöd utgör lednings- och verksamhetsstöd inom internationalisering, arbetslivsanknytning, pedagogisk utveckling, innovation, skolsamverkan och extern forskningsfinansiering. Avdelningen arbetar med att stärka kopplingen mellan forskning, utbildning, samhälle och näringsliv. Avdelningen har sex ansvarsområden: arbetslivsanknytning och studentsamarbeten, innovation och nyttiggörande, International Relations Office, lärandestöd för undervisande personal, skolsamverkan samt Grants Office. Grants Office ger stöd till forskare och handläggare kring forskningsfinansiering och ansökningar. De hjälper forskare med granskning av forskningsansökningar utifrån formalia och den aktuella bidragsgivarens specifikationer. Forskningsrådgivarna vid Grants Office ger även information om olika finansieringsmöjligheter och uppmuntrar till kompetensutveckling genom att anordna seminarier och workshops.

Universitetsbiblioteket och studentstöd (UB) har bland annat i uppdrag att erbjuda universitetets forskare, doktorander, studenter, och övriga anställda bibliotekstjänster och publiceringsstöd. Avdelningen arbetar med digital publicering av avhandlingar och rapporter i Diva, registrering av forskningspublikationer i Diva för spridning till nationella/internationella system, arkivering och bibliometrisk analys. UB ger service till forskare/doktorander inklusive hjälp med systematisk litteratursökning, support på referenshanteringssystem och verktyg för val av publikationskanaler. UB kan även stötta i riktade insatser, som i fakulteternas strategiska arbete med att öka kvaliteten på vetenskaplig publicering. Det sker just nu ett utvecklingsarbete för att utarbeta stöd för hantering av forskningsdata. Vid universitetsbiblioteket pågår även projektet Miun Research Exhibition, där metoder och arbetsformer utvecklas för att bygga utställningar baserade på aktuell forskning, som sedan presenteras i fysiska och digitala rum.

Avdelningen för infrastruktur ansvarar för Mittuniversitetets IT, Servicecenter, fastigheter, och campusservice. Avdelningen har både ett operativt och ett strategiskt ansvar inom dessa områden. Servicecenter ger stöd till såväl studenter, forskare och medarbetare som besökare. Avdelningen har även ansvar för lärosals- och konferenstekniken på Mittuniversitetet.

För att följa upp lokalbehoven vid Mittuniversitetet genomför avdelningen för infrastruktur årligen lokalplaneringsdialoger med institutioner och förvaltningens avdelningar. I *Mittuniversitetets lokalförsörjningsplan 2021 - 2024* [MIUN 2021/145] framgår nuläge, målsättningar, lokalbehov och förändringsbehov. Planen utgör en grund för de beslut som fattas inför kommande budgetarbeten och fungerar som stöd för att uppnå universitetets mål. Nya projekt inom forskning och ökad digitalisering är exempel på faktorer som inverkar på den framtida lokalutvecklingen. Lokalförsörjningsplanen revideras utifrån dialogerna för att kunna skapa anpassade lokaler som är funktionella för såväl forskning som utbildning.

Miljöerna ska vara attraktiva för forskare, studenter och medarbetare och så långt som möjligt vara flexibla för att kunna anpassas efter verksamheternas behov.

Utifrån erfarenheter under pandemin har en mediaproduktionsfunktion utarbetats vilken nu håller på att etableras. Mediaproduktionsfunktionen kommer bland annat att erbjuda stöd i de tekniska verktyg som används i undervisning och media, inspelning av föreläsningar och seminarier, undertextning av filmmaterial och stöd gällande tillgängliggörandet av inspelat material.

På lärosätetsnivå finns ledningsinformationssystemet LISA, ett verktyg för planering och uppföljning. Detta kan användas av alla medarbetare. Här återfinns en mängd olika nyckeltal gällande olika delar av verksamheten. De kan laddas ner för egna analyser, exempelvis i Excel-format. På universitetets interna webbplats för medarbetare finns en specifik rubrik för forskning. På denna plats återfinns ett flertal stöd, i form av information, regler, mallar, etc. för forskare.

På fakultetsnivå finns fakultetskanslierna som har forskningshandläggare nära verksamheten och forskarna. Handläggarna stöttar verksamheten i samband med exempelvis forskningsuppföljningar, rekvisitioner och projektadministration. Handläggarna kan även, i samarbete med forskningsrådgivarna vid Grants Office, assistera i spridningen av riktade utlysningar från olika finansiärer. Kanslierna tillhandahåller även handläggarestöd vid rekryteringar, för forskarutbildningen och andra forskningsärenden.

Forskningsinfrastruktur

Infrastruktur för forskning och kvalitetshöjande åtgärder kopplat till detta är en viktig aspekt i arbetet med kvalitetsförstärkning av forskning. Tekniska och lokalmässiga resurser är en förutsättning för bra forsknings- och forskarutbildningsmiljöer. Båda fakulteterna avsätter medel för särskilda lokaler och dyr infrastruktur som en del i den årliga fördelningen av fakultetsmedel. Tillgången till infrastruktur följs upp i den lärosätesövergripande forskningsutvärderingen ARC, mer om det under rubriken Kvalitetsutvärdering nedan och i verksamhetsdialoger.

Vissa forskningsmiljöer vid Mittuniversitetet har dyr forskningsinfrastruktur och särskilda labblokalerna. Flertalet större och mindre forskningsprojekt genomförs i och/eller med hjälp av dessa. Exempel på labbmiljöer är vindtunneln med rullband, skid- och löpband, risk- och krisforskningscentrums simuleringslaboratorium, renrum, höghöjdslaboratoriet, material- och innovationslaboratoriet MILAB och labb för additiv tillverkning. Det finns även infrastruktur kopplad till professionsutbildningarna och som används i forskningen, t.ex. psykologilaboratoriet.

Vid fakulteten för humanvetenskap avsätts medel till forskningsinfrastruktur [MIUN 2021/680]. Forskningsmiljöerna får tilldelning på tre års sikt för att ge dem möjlighet till en långsiktigare planering. Vid fakulteten för naturvetenskap, teknik och medier avsätts också medel till forskningsinfrastruktur [MIUN 2019/1123]. Modellen för fördelning har länge varit oförändrad och medel avsätts årligen främst kopplat till de forskningscentrum som finns vid fakulteten. År 2020 tillsatte fakultetsnämnden en arbetsgrupp med uppdrag att arbeta med behovsanalys, kriterier för fördelning samt förslag på en ny modell för fördelning av medel.

En ny modell har inte fastställts ännu men nämnden har diskuterat ett förslag som innefattar självvärderingar med motiveringar, prioriteringar och analyser från forskningsmiljöerna, i syfte att skapa en strategisk och kvalitetsdriven process. Modellen kommer troligen även att innehålla en förnyelsedel kopplat till självvärderingen.

I den lärosätesövergripande forskningsutvärderingen ARC följs forskningsinfrastruktur upp som en del av utvärderingen. I bedömningsområdet *Forskningsmiljö och infrastruktur* inkluderas områdena infrastruktur, anläggningar och finansiering. Här ingår uppföljning av stödet vid lärosätet för att bedriva forskning. Frågan kopplat till området lyder:

- *Provide a description of the infrastructure of the UoA (not the general infrastructure of the university) that is used to carry out research (such as laboratories, specific ICT support, infrastructure for fund raising, collaboration with society, etc.).*

För utförligare beskrivning av ARC, se bedömningsområde Styrning, organisation och genomförande, punkt 3.

Reflektion

Styrkor

- Inrättat ett Grants Office som stöd till forskare för att öka den externa finansieringen.
- Inom den centrala förvaltningen och vid fakultetskanslierna finns handläggare som säkerställer och tillhandahåller erforderligt stöd i forskningsrelaterade frågor.
- Universitetet har ett flertal forskningslaboratorier där det bedrivs nationellt och internationellt ledande forskning.

Utvecklingsområden

- Vid fakulteten för naturvetenskap, teknik och medier pågår ett arbete för att ta fram en ny process för prioritering och långsiktig förnyelse av forskningsinfrastruktur.

8. Främja jämställdhet i forskningens förutsättningar och genomförande

Arbetet med jämställdhetsintegrering kompletterar och förstärker Mittuniversitetets lika villkorsarbete. Arbetet med lika villkor berör hela Mittuniversitetet och innefattar såväl studenter som anställda utifrån diskrimineringslagen (SFS 2008:567).

Jämställdhet och lika villkor är viktiga förutsättningar för forskningen, vilket framgår i Mittuniversitetets beskrivning av kvalitetssystem för forskning [MIUN 2021/1904] och i fakulteternas båda rutinbeskrivningar. Exempelvis beskrivs arbetet med, och uppföljning av jämställdhet i ämnens strategier, i *Rutiner för kvalitetssäkring och kvalitetsutveckling av forskning vid fakulteten för humanvetenskap* [MIUN 2020/1688]. Alla ämnen har i sina strategier texter om hur de arbetar för att främja lika villkor samt vilka möjligheter och utmaningar lika villkor har för utbildning och forskning. Exempel på aktiviteter är bl.a. att tillsättningar av uppdrag inom fakulteten görs med hänsyn till lika villkor och att workshops om lika villkor genomförs. Fakultetsnämnden har beslutat att med ca 4 års mellanrum följa

upp ämnenas kvalitetssäkring och utveckling av forskning genom att bl.a. följa upp arbetet med ämnenas strategier.

Processer och rutiner

Alla ska känna sig motiverade och välkomna att arbeta och studera vid Mittuniversitetet. En självklar och grundläggande förutsättning för verksamheten vid Mittuniversitetet är alla människors lika värde. Människor ska behandlas och bemötas med respekt och värdighet och hänsyn ska tas till olikheter för att främja individens möjligheter till arbete och studier samt för att utveckla verksamheten vid Mittuniversitetet. I Mittuniversitetets strategi framgår att ”jämställdhet och mångfald är grundläggande principer för hela vår verksamhet” samt att ”våra utbildningar och vår forskning ska konsekvent orienteras mot att bygga ett resurssnålt, jämlikt, jämställt och hållbart samhälle” [MIUN 2018/1006 sid 9 och 4].

Mittuniversitetets plan för jämställdhetsintegrering och lika villkor [MIUN 2021/2643] är integrerad i *Mittuniversitetets aktivitetsplan* [MIUN 2021/2643] och berör tre områden; utbildning, akademiska karriärvägar och styrning. Målet med aktiviteterna i planen är att genom verksamhetsutveckling, utbildning och kompetensutveckling stärka jämställdheten och lika villkor vid Mittuniversitet. Planen följs upp i samband med verksamhetsdialogerna. I planen finns bland annat en aktivitet som har tydlig bäring på forskning: *Utifrån ett genusperspektiv analysera fördelningen av interna och externa forskningsmedel*. Uppföljning av aktiviteter sker inom ramen för den ordinarie verksamhetsuppföljningen dvs. i samband med verksamhetsdialoger.

Det finns sedan sommaren 2021 könsuppdelad statistik kring medarbetare och doktorander, vilket kommer att tas fram vartannat år. Statistiken finns på Mittuniversitetets webb under sidan uppföljning. Under 2021 genomfördes även en analysrapport rörande styrelser, nämnder och råd, chefsbefattningar och anställda per organisationsenhet, där bland annat kön och medelålder beaktades. Statistiken finns på Mittuniversitetets webb. Tidigare år har en konsulttjänst inhandlats för att ta fram ett jämställdhetsindex (JÄMIX).

Universitetets övergripande arbete med lika villkor och jämställdhet organiseras genom en strategigrupp. Dess ordförande, tillika prorektor för utbildning, har på rektors uppdrag ansvar för att leda arbetet med lika villkor och jämställdhetsintegrering [MIUN 2019/181]. Strategigruppen består förutom av ordförande av fakulteternas och förvaltningens lika villkorsombud, föreståndaren för Forum för genusvetenskap och dekanerna. I gruppen finns även en särskilt utsedd samordnare. Strategigruppen är ett stöd för Mittuniversitetets ledning och tar fram förslag på övergripande aktiviteter kopplade till lika villkor och jämställdhetsintegrering. Utgångspunkt för aktiviteterna är Mittuniversitetets strategi 2019–2023.

För att synliggöra olika aspekter av lika villkor och jämställdhet tar strategigruppen bland annat fram rapporter och andra underlag. Gruppen omvärldsbevakar, samordnar interna och externa aktiviteter och genomför informations- och utbildningsinsatser.

På fakultets-, institutions-, och förvaltningsnivå finns lika villkorsombud som utses av dekan, prefekt eller förvaltningschef. De är ett stöd främst till chefer när det gäller att uppmärksamma lika villkorsaspekter i det dagliga arbetet. Lika villkorsombudet stöttar även

forskare i arbetet med hur lika villkorsaspekter och horisontella kriterier kan beaktas och formuleras i exempelvis forskningsansökningar, utvärderingar och i slutrapporter för forskningsprojekt. Lika villkorsombuden bidrar även med lika villkorsperspektiv i samband med rekryteringar.

En rutin som används på flera nivåer för att lyfta jämställdhets och lika villkorsfrågor är att låta lika villkorsombuden vara ständigt inbjudna till olika samverkansforum, exempelvis arbetsplatsträffar (APT) och lokal samverkansgrupp (LSG) samt att ha lika villkorsfrågor som en stående punkt på dagordningen vid dessa forum. Information om lika villkor: ansvar och roller, stöd och tips, lagtexter och information om var man ska vända sig, finns på Mittuniversitetets hemsida.

Uppföljning och aktiviteter

I den lärosätesövergripande forskningsutvärderingen ARC ingår uppföljning av mångfald och jämställdhet när det gäller forskningsvillkor och genomförande. Verksamheten ombeds att i sina självvärderingar beskriva hur man, kopplat dessa områden till sin forskning och hur man arbetar för att främja mångfald i allmänhet och jämställdhet i synnerhet. I forskningsutvärderingens bedömningsområdet *Forskningsmiljö och infrastruktur* ingår följande punkt:

- *Provide a description of how the UoA works to promote diversity in general and gender equality in particular, in research.*

ARC-utvärderingarna omfattar all forskning och forskarutbildning för utvärderingsperioder som beslutas inför varje utvärderingsomgång. Såväl ämnesforskning som forskning vid Mittuniversitetets centrum och forum utvärderas. Som underlag för självvärderingarna finns kvantitativa data som på olika sätt beskriver forskningen och forskningsmiljön och som bland annat visar på könsuppdelning inom olika befattningar och förändring över tid. I anvisningarna för hur rekrytering av de internationella expertpaneler som granskar självvärderingarna ska ske anges att en jämn könsfördelning ska beaktas. För utförligare beskrivning av ARC se bedömningsområde Styrning, organisation och genomförande, punkt 3.

När det gäller fördelning av forskningsanslag har övergripande analyser av hur utfallet av fördelningen ser ut i relation till könsfördelningen vid den organisatoriska enhet som har mottagit anslagen genomförts fakultetsvis i omgångar genom åren. Den senaste analysen visade att fördelningen på övergripande nivå var mer eller mindre likvärdig, och att de skillnader som gick att se på lägre nivåer i organisationen i första hand var kopplade till skillnader i könsfördelningen inom olika befattningskategorier. Detta är förenligt med hur de interna resursfördelningsmodellerna är uppbyggda. Ny uppföljning planeras under 2022.

Strategigruppen för lika villkor och lika villkorsombuden genomför övergripande informations- och utbildningsinsatser som bland annat inkluderar genusledarutbildning till alla med ledningsuppdrag. Det handlar bland annat om att arrangera lika villkorsdag, ledarskaps- och medarbetarutbildningar, seminarier samt vara ett stöd i arbetet med forskningsansökningar.

Aktiviteter kopplade till lika villkor och jämställdhet är en integrerad del i aktivitetsplanen för Mittuniversitetet. Prefekt och avdelningschef kan besluta om lokala aktiviteter för lika villkor och jämställdhetsintegrering på institutions- och avdelningsnivå. Aktiviteter framgår av institutionens/avdelningens aktivitetsplan. Aktiviteterna kan beröra medarbetare och studenter. Exempel på aktiviteter är institutionsdagar med tema lika villkor och jämställdhet eller att aktivt söka efter kvinnliga potentiella gästprofessorer till miljöer som traditionellt har en övervikt av manliga gästprofessorer. Ett annat exempel är anställningsrådets genomlysning av rekryteringsprocessen utifrån ett jämställdhetsperspektiv, vilket bland annat innefattar balans mellan kön vid sakkunniggranskning. Uppföljning av aktiviteterna sker inom ramen för den ordinarie verksamhetsuppföljningen dvs. i samband med verksamhetsdialogerna. Övergripande aktiviteter följs upp i verksamhetsdialogerna två gånger per år.

Mittuniversitetets anställningsordning [MIUN 2020/2642] har som en av flera utgångspunkter att lika villkorsarbete och ett aktivt mångfaldsarbete alltid ska eftersträvas i universitetets rekryteringsarbete. Detta innebär bland annat att det ska finnas lärare av olika kön i varje ämne och på olika nivåer, att andelen kvinnliga professorer ska öka och att i rekryteringsprocessen särskilt beakta likavillkorsgrunderna. Det tydliggörs att som sakkunniga vid anställningar ska både män och kvinnor utses. I fakulteternas *Regler för betygsnämndernas sammansättning* [MIUN 2015/914, 2018/962] anges att båda könen bör vara representerade i betygsnämnden. Detta följs upp löpande i varje beslutssituation, i anställningsråd avseende anställningsärenden och av dekan rörande disputationens ärenden.

Reflektion

Styrkor

- Lärosätet har en fastställd plan för arbetet med jämställdhetsintegrering och lika villkor.
- Universitetet har en utsedd strategigrupp för lika villkor även arbetar med jämställdhetsfrågor.
- Det är en styrka att universitetet har utsedda och finansierade lika villkorsombud på fakultets-, institutions-, och förvaltningsnivå, som kan stötta forskare och alla andra medarbetare i det dagliga arbetet.
- Arbetet med jämställdhet och lika villkor följs upp genom ett flertal olika aktiviteter, såsom i den lärosätetsövergripande forskningsutvärderingen ARC och i analyser av fördelning av forskningsanslag. Det framkommer tydligt att ett lika villkorsarbete och mångfaldsarbete eftersträvas i olika lärosätetsövergripande processer och rutiner.

Utvecklingsområden

- Utveckla arbetet med att synliggöra även de övriga diskrimineringsgrunderna utöver kön.
- Det finns ett behov att synliggöra framtagna statistik och den statistik som finns i LISA på ett annat sätt för att öka tillgängligheten. Utvecklingsarbete pågår för att skapa en digital instrumentbräda (dashboard) med en underliggande flik kopplat till jämställdhet.