

# Universitetskanslersämbetets granskning av lärosätenas kvalitetssäkringsarbete

Granskning av lärosätenas kvalitetssäkringsarbete – självvärdering

Lärosäte: Karlstads universitet

Reg. Nr: A-2021-06-5193

## Innehåll

<b>Del 1 - Lärosätets kvalitetssystem</b> .....	<b>4</b>
<b>1.1 Inledning</b> .....	<b>4</b>
<b>1.2 Kvalitetssäkringsarbetets utveckling över tid</b> .....	<b>4</b>
<b>1.3 Nuvarande kvalitetssystem</b> .....	<b>5</b>
<b>1.4 Kvalitetsarbetet vid Karlstads universitet</b> .....	<b>6</b>
<b>Del 2 - Bedömningsområden</b> .....	<b>9</b>
<b>2.1 Bedömningsområde 1: Styrning och organisation</b> .....	<b>9</b>
2.1.1 Lärosätets kvalitetssystem är uppbyggt för att säkerställa kvaliteten i utbildningarna och det relaterar till övergripande mål och strategier som lärosätet fastställt för sin utbildningsverksamhet. ....	9
2.1.2 Lärosätet har en kvalitetssäkringspolicy, eller motsvarande, som är offentlig och en del av den strategiska styrningen. ....	9
2.1.3 Lärosätet har en ändamålsenlig och tydligt definierad ansvarsfördelning för kvalitetsarbetet .....	10
2.1.4 Lärosätet har systematiska processer som uppmuntrar till delaktighet, engagemang och ansvar hos lärare, övrig personal samt studenter och doktorander. ....	14
2.1.5 Lärosätet säkerställer att de resultat och slutsatser som genereras av kvalitetssystemet systematiskt tas tillvara i den strategiska styrningen, kvalitetsarbetet och i utvecklingen av kvalitetssystemet. ....	18
2.1.6 Lärosätet säkerställer att den information som genereras av kvalitetssystemet publiceras och kommuniceras på ett ändamålsenligt sätt med relevanta intressenter och får en spridning inom organisationen. ....	20
2.1.7 Sammanfattning, analys och värdering - styrning och organisation .....	20
<b>2.2. Bedömningsområde 2: Förutsättningar</b> .....	<b>23</b>
2.2.1 Lärosätet säkerställer att den undervisande personalens kompetens motsvarar utbildningsverksamhetens behov.....	23
2.2.2 Lärosätet säkerställer att de tillhandahåller en främjande miljö som ger undervisande personal möjlighet att utveckla såväl sin pedagogiska kompetens som sin ämneskompetens, samt förutsättningar att bedriva sitt arbete på ett effektivt sätt.....	28
2.2.3 Lärosätet säkerställer att infrastruktur, studentstöd och läranderesurser är ändamålsenliga för studenternas och doktorandernas lärande och att dessa används på ett effektivt sätt .....	31
2.2.4 Lärosätet säkerställer, genom rutiner och processer, att studenter och doktorander ges goda förutsättningar att genomföra utbildningen inom planerad studietid.....	34
2.2.5 Sammanfattning, analys och värdering - förutsättningar.....	38
<b>2.3. Bedömningsområde 3: Utformning, genomförande och resultat</b> .....	<b>39</b>
2.3.1 Lärosätet har en tydlig ansvarsfördelning samt ändamålsenliga rutiner och processer för utformning, utveckling, inrättande samt nedläggning av utbildningar .....	39
2.3.2 Lärosätet säkerställer att dess utbildningar utformas och genomförs på ett sätt som uppmuntrar studenterna till att ta en aktiv roll i lärandeprocesserna, vilket också återspeglar i examinationen. ....	42
2.3.3 Lärosätet säkerställer ett nära samband mellan forskning och utbildning i verksamheten. ....	45
2.3.4 Lärosätet säkerställer att dess utbildningar utformas och genomförs med tydlig koppling mellan nationella och lokala mål, lärandeaktiviteter och examinationer.....	47
2.3.5 Utifrån kontinuerliga uppföljningar och periodiska granskningar vidtar lärosätet de åtgärder som krävs för att förbättra och utveckla utbildningarna.....	50
2.3.6 Lärosätet säkerställer att granskningsresultat publiceras och att åtgärder som planeras eller genomförs för att förbättra och utveckla utbildningarna kommuniceras på ett ändamålsenligt sätt med relevanta intressenter. ....	54
2.3.7 Sammanfattning, analys och värdering - Utformning, genomförande och resultat .....	55
<b>2.4 Bedömningsområde: Jämställdhet</b> .....	<b>57</b>

2.4.1 Lärosätet säkerställer, genom rutiner och processer, ett systematiskt arbete med att beakta jämställdhet i utbildningarnas innehåll, utformning och genomförande. ....	57
2.4.2. Sammanfattning, analys och värdering - jämställdhet.....	61
<b>2.5 Bedömningsområde 5: Student- och doktorandperspektiv.....</b>	<b>62</b>
2.5.1 Lärosätet säkerställer, genom rutiner och processer, ett systematiskt arbete med att verka för studenters och doktoranders möjligheter och förutsättningar att utöva inflytande över utbildningen och sin studiesituation.....	62
2.5.2 Sammanfattning, analys och värdering – student och doktorandperspektiv.....	68
<b>2.6 Bedömningsområde 6: Arbetsliv och samverkan.....</b>	<b>69</b>
2.6.1 Lärosätet säkerställer, genom rutiner och processer, att utbildningarna utvecklar studenternas och doktorandernas beredskap att möta förändringar i arbetslivet.....	69
2.6.2 Sammanfattning, analys och värdering – arbetsliv och samverkan.....	72

## Del 1 - Lärosätets kvalitetssystem

### 1.1 Inledning

Karlstads universitet inrättades 1999 för att dessförinnan, sedan 1977, varit en högskola och innan dess universitetsfilial till Göteborgs universitet från 1967. Karlstads universitet är ett bredduniversitet med utbildning och forskning inom samhällsvetenskap, humaniora, natur- och teknikvetenskap, utbildningsvetenskap, vårdvetenskap och inom det konstnärliga området.

Utbildnings- och forskningsverksamheterna vid universitetet organiseras i två fakulteter. Verksamheterna leds av dekaner som också är ordförande i respektive fakultetsnämnd. Dekanerna utses av rektor med stöd av en valprocess. Fakulteterna ansvarar för kvaliteten i utbildning och forskning samt för samverkan med omvärlden. Vid lärosätet finns också en universitetsgemensam lärarutbildningsnämnd med dekan som har ett särskilt ansvar för lärar- och förskolläro-utbildningarna. De centrala stödfunktionerna har till uppgift att ge service till universitetets fakulteter, ledning och styrelse. Stödfunktionerna arbetar även med uppdrag från och rapportering till myndigheter, departement samt andra externa instanser. Lärosätet äger också ett holdingbolag med tre dotterbolag.

Vid lärosätet erbjuds inom grundnivå och avancerad nivå cirka 75 utbildningsprogram och drygt 650 fristående kurser. Av den samlade utbildningsvolymen återfanns år 2020 ungefär tre femtedelar av helårsstudenterna på yrkesexamensprogram, en femtedel på generella program och en femtedel på fristående kurser. Det finns drygt 23 000 studenter som bidragit till antingen antalet helårsstudenter eller till antalet helårsprestationer, vilket motsvarar 9 738 helårsstudenter och 8 095 helårsprestationer (avser år 2020). Vid slutet av 2020 fanns 269 personer registrerade som forskarstuderande. Av de forskarstuderande är 137 kvinnor och 132 män. Antalet medarbetare vid Karlstads universitet är cirka 1 300.

### 1.2 Kvalitetssäkringsarbetets utveckling över tid

Karlstads universitet har en lång tradition av ett systematiskt kvalitetssäkringsarbete. Strukturen för hur detta arbete organiserats har dock förändrats över tid. År 2008 var något av en nystart av det kvalitetssäkringsarbete som lett fram till dagens struktur. Universitetet fick kritik av dåvarande Högskoleverket för identifierade brister i det systematiska kvalitetsarbetet, vilket föranledde ett vid lärosätet omfattande arbete för att åtgärda dessa brister. En ny organisation inrättades vid lärosätet 2013 där ett tydligare fokus på kvalitetsarbetet lades på fakultetsledningarna. Samtidigt upphörde det tidigare kvalitetsrådet. Syftet med denna förändring var att tydliggöra relationen mellan rektor, fakulteter, lärarutbildningsnämnd och institutioner för att på detta sätt stärka den vertikala kommunikationen mellan de olika beslutsnivåerna på lärosätet och därmed verka för en tydligare och mera transparent arbetsstruktur. Med målet att utgå från en universitetsgemensam modell för kvalitetssäkring och kvalitetsarbete beslutades 2014 att en arbetsgrupp, ledd av vicerektor med ansvar för kvalitetsfrågor, skulle leda arbetet att utveckla och implementera en sådan modell i verksamheten.

Under 2015 inleddes "Treklöversamarbetet", bestående av förutom Karlstads universitet, också Linnéuniversitetet och Mittuniversitetet med syfte att genomföra regelbundna granskningar av utbildningar genom ett kollegialt granskningsförfarande. Första

utvärderingscykeln enligt denna modell startade 2018 och avslutas våren 2022. Ett utvecklingsarbete pågår inför en ny utvärderingscykel med planerad start 2023

Under 2017 fastställde rektor en policy för kvalitet i utbildning i enlighet med standarder och riktlinjer för kvalitetssäkring inom det europeiska området för högre utbildning (ESG) samt SUHF:s rekommendationer om kvalitetssäkring av utbildning och forskning. Denna policy ersattes 2019 av en utökad kvalitetspolicy ”Sammanhållet kvalitetssystem vid Karlstads universitet”<sup>1</sup> vilket inkluderar, förutom utbildning, även forskning och de centrala stödfunktionerna. Vägledande för forskning är även de principer för god forskningssed som beskrivs i lärosätets övergripande kvalitetspolicy. Dessa principer vilar på den europeiska kodexen för forskningens integritet (ALLEA<sup>2</sup>) samt Vetenskapsrådets skrift om god forskningssed från 2017<sup>3</sup>. Det nuvarande kvalitetsrådet inrättades 2020.

### 1.3 Nuvarande kvalitetssystem

Karlstads universitets vision för 2030<sup>4</sup> identifierar kvalitet och kvalitetsutveckling i utbildning och forskning som huvudprioriteringar. Kvalitetsarbetet, som också inkluderar kvalitetssäkring av verksamheten, ska stödja universitetets arbete att nå sin vision med tillhörande sex strategiska mål för perioden 2019 - 2023<sup>5</sup>. Strategiska mål är konkretiserade i ett antal framgångsfaktorer. Till framgångsfaktorerna hör nyckeltal som är etablerade i sektorn och därmed användbara i jämförelser över tid i syfte att följa vår egen utveckling.

Nuvarande kvalitetssystem inkluderar därför regelbunden granskning och återkommande granskning samt kontinuerlig uppföljning i syfte att kontrollera, säkra och ge underlag till lärande och utveckling. Kvalitetssäkringsarbetet utgår från att universitetet ska bygga och bibehålla en kvalitetskultur som inkluderar såväl formella strukturer som ett engagemang och ansvarstagande för verksamheten bland medarbetare och studenter. Därtill hör också ett arbetssätt som möjliggör ständiga förbättringar via systematisk uppföljning, analys och återkoppling. Karlstads universitets nuvarande kvalitetssystem har en grund i Sveriges universitet- och högskoleförbunds (SUHF) gemensamma ramverk för kvalitetsarbete och kvalitetsutveckling samt i de standarder och riktlinjer för kvalitetssäkring inom det europeiska området för högre utbildning (ESG).

Universitetets kvalitetssäkring och kvalitetsarbete vägleds av åtta grundprinciper, vilket framgår i modellen i Figur 1.

- Grundprincip 1: Kvalitetskultur
- Grundprincip 2: Systematiskt kvalitetsarbete
- Grundprincip 3: Processer och metoder utifrån syfte och mål
- Grundprincip 4: Enkelhet kontra komplexitet
- Grundprincip 5: Transparens
- Grundprincip 6: Expertkunskap
- Grundprincip 7: Samband mellan utbildning och forskning

---

<sup>1</sup> [Sammanhållet kvalitetssystem vid Karlstads universitet](#)

<sup>2</sup> [Europeisk kodex för forskningens integritet](#)

<sup>3</sup> [Vetenskapsrådet: god forskningssed](#)

<sup>4</sup> [Karlstads universitets vision för 2030](#)

<sup>5</sup> [Framgångsfaktorer 2019 - 2023](#)

- Grundprincip 8: Samband mellan kvalitetssystem och övergripande vision/strategier

#### 1.4 Kvalitetsarbetet vid Karlstads universitet

Kvalitetsarbetet vid Karlstads universitet ger underlag till universitetets övergripande vision och mål. Universitetets kvalitetsarbete inkluderar ett antal grundläggande kvalitetsprinciper, en kvalitetsstödjande organisation (gröna boxar) och den administrativa linjeorganisationen (gula boxar) vilket vi valt att illustrera i form av ett sammanhållet "hus" i Figur 1.

Fundamentet i Figur 1 utgörs av universitetets studenter och personal. Streckade linjer illustrerar den vertikala och horisontella kommunikationen mellan de olika funktioner som sammantaget utgör grundstrukturen i vårt kvalitetssäkringsarbete, vilket vi nedan mera ingående redogör för.

Universitetsstyrelsen är universitetets högsta beslutande instans med ansvar för, och insyn i, hela universitetets verksamhet samt att arbetet genomförs i enlighet med universitetets mål och övergripande vision. Rektor är myndighetens högsta chef och leder det dagliga övergripande arbetet i universitetsledningen. Universitetsdirektören har det övergripande ansvaret för myndighetsfrågor, kontakter mot departement och är högsta chefen för de centrala stödfunktionerna.

Karlstads universitets organisation är decentraliserad vilket innebär att fakulteterna med tillhörande fakultetsnämnder är de två enheter inom universitetet som ansvarar för kvalitetssäkring och kvalitetsarbetet i utbildning och forskning. Dekanen har även ansvar för att säkra det systematiska kvalitetsarbetet inom de administrativa delarna som finns inom fakulteterna. Dekanen är verkställande chef för fakulteten samt fakultetsnämndens ordförande. Inom fakulteterna finns institutioner; sju inom Fakulteten för humaniora och samhällsvetenskap och fem inom Fakulteten för hälsa, natur- och teknikvetenskap. Varje fakultet har utvecklat och implementerat lokala tillämpningar av universitetets sammanhållna kvalitetssystem<sup>6</sup>.

Läroutbildningen vid Karlstads universitet organiseras i en matrisorganisation, där Läroutbildningsnämnden ansvarar för kvalitetssäkring av läroutbildningsprogrammen och uppföljning av läroutbildningsanknuten forskning. Samtliga lärare som medverkar inom läroutbildningen har sin administrativa hemvist vid Fakulteten för humaniora och samhällsvetenskap eller Fakulteten för hälsa, natur- och Teknikvetenskap.

Läroutbildningsnämnden ger uppdrag till övriga fakulteter om utförande av moment i läroutbildningsprogrammen. Verksamheten leds av en dekan som är Läroutbildningsnämndens ordförande. Läroutbildningsnämnden har utvecklat och implementerat en lokal tillämpning av universitetets övergripande kvalitetsmodell<sup>7</sup>.

De centrala stödfunktionerna har till uppgift att stödja och ge service till universitetets fakulteter och angränsande verksamheter. Syftet är att skapa så goda förutsättningar som möjligt för lärosätets utbildning, forskning och samverkan med näringsliv och samhälle. De centrala stödfunktionerna ska också utgöra ett strategiskt och administrativt stöd för universitetets ledning och universitetsstyrelse. Den svarar även för kontakter med

---

<sup>6</sup> [Lokal tillämpning Fakulteten för humaniora och samhällsvetenskap](#) samt [Lokal tillämpning Fakulteten för Hälsa, Natur- och Teknikvetenskap](#)

<sup>7</sup> [Lokal tillämpning Läroutbildningsnämnden](#)

utbildningsdepartementet, Universitetskanslersämbetet, Universitets- och högskolerådet och andra externa instanser. Avdelningarna inom de centrala stödfunktionerna leds av universitetsdirektör. De centrala stödfunktionerna har utvecklat och implementerat en lokal tillämpning av universitetets övergripande kvalitetsmodell<sup>8</sup>.

Kvalitetssäkring vid Karlstads universitet handlar om kontinuerlig uppföljning samt regelbunden och återkommande granskning. Kontinuerlig uppföljning av utbildning, forskning och de centrala stödfunktionerna sker fortlöpande i verksamheten med olika metoder och återförs till universitetsledningen genom verksamhetsdialoger. Verksamhetsdialoger genomförs fyra gånger per år mellan universitetsledning och respektive fakultetsledning eller ledningen för lärarutbildningsnämnden. Verksamhetsdialogerna dokumenteras och ingår som underlag i rektors åiterrapportering till universitetsstyrelsen och utgör också ett underlag för årliga verksamhetsuppdrag som beslutas av rektor och ges till fakulteterna och lärarutbildningsnämnden.

Universitetsstyrelsen får kontinuerligt återkoppling av kvalitetssäkringsarbetet via den skriftliga rapport som lämnas till styrelsen vid varje sammanträde. Resultat och slutsatser som genereras från kvalitetssystemet utgör även underlag för universitetets analys som strategi- och visionsarbetet utgår från. Universitetsstyrelsen har också möjlighet att fördjupa diskussionen kring kvalitetsarbetet i samband med specifika verksamhetspresentationer.

Förutom via verksamhetsdialoger, får universitetsledningen kontinuerlig återkoppling vad gäller verksamhetens kvalitetsarbete via kvalitetsrådet (bestående av prorektor, representanter från fakulteterna, lärarutbildningsnämnden, de centrala stödfunktionerna samt en student på grundnivå eller avancerad nivå och en forskarstuderande) samt via de råd som direkt leds av rektor vilka är ledningsrådet (bestående av universitetsledning, fakultetsledning, Avdelningschefer för HR-avdelningen, Kommunikationsavdelningen och Avdelningen för ekonomi och planering samt två representanter för studentkåren) och forskningsstrategiska gruppen (bestående av universitetsledning, fakultetsledning och Avdelningschef för Grants and Innovation Office). Universitetsdirektören har därutöver egen kontinuerlig avstämning månadsvis med dekanerna för fakulteterna och Lärarutbildningsnämnden, vilket återkopplas i avstämningsmöten med övriga i universitetsledningen.

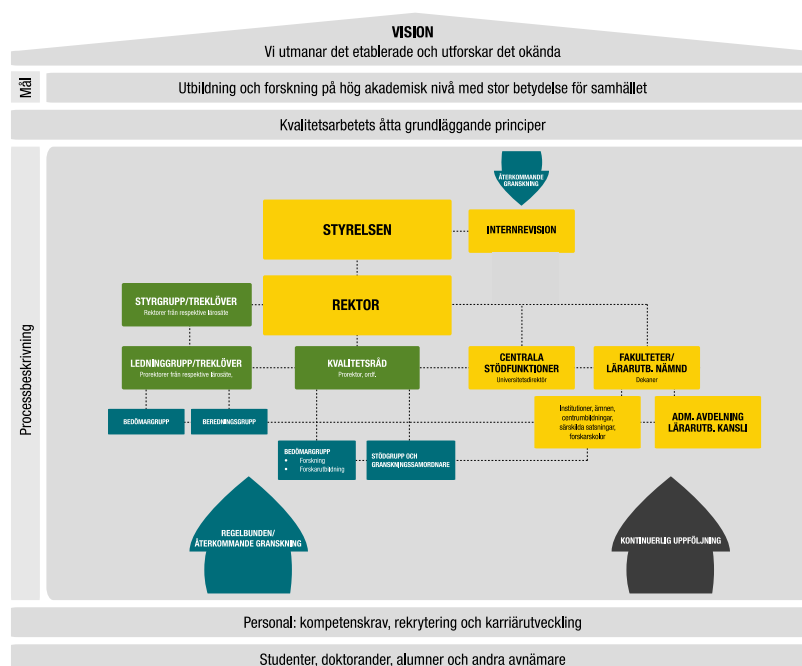
Återkommande och regelbunden granskning av utbildning, forskning och de centrala stödfunktionerna sker på olika sätt i olika delar av organisationen. Ansvar för universitetets regelbundna och återkommande externa granskning av utbildningsprogram/studiegångar som resulterar i en examen åligger styrgruppen och ledningsgruppen för Treklövermodellen. Styrgruppen, som består av rektorerna från de tre samarbetande lärosätena, bemannar och ger uppdrag till ledningsgruppen. Ledningsgruppen består av prorektor/vicerektor eller motsvarande från de tre lärosätena samt en studentrepresentant per lärosäte. Ledningsgruppens uppdrag är att leda och utveckla granskningsmodellen, genomföra ettårsuppföljningar och sprida goda exempel. Utfallet av den återkommande och regelbundna granskningen återförs till fakultetsledning, lärarutbildningsnämnden och universitetsledningen som vidtar nödvändiga kvalitetsförbättrande åtgärder.

---

<sup>8</sup> [Lokal tillämpning Centrala stödfunktioner](#)



Kvalitetsrådet ansvarar för universitetets regelbundna och återkommande externa granskning av forskning- och forskarutbildning. Rektor beslutar om tidsplan, val av utvärderingsenheter och kluster. Utfallet av den återkommande och regelbundna granskningen återförs till universitetsledningen, fakultetsledningarna och lärarutbildningsnämnden som vidtar nödvändiga kvalitetsförbättrande åtgärder.



Figur 1. Karlstads universitets kvalitetsarbete

Internrevisionen bidrar till universitetets kvalitetsarbete genom de granskningar av intern styrning och kontroll, som sker enligt årsplan som universitetsstyrelsen fastställer. Universitetsstyrelsen fastställer också rapporterna med uppdrag till rektor att omhänderta de rekommendationer internrevisionen lämnar. Internrevisionens rapporter återges löpande för universitetsstyrelsen. Andra återkommande granskningar genomförs av Riksrevisionen och Universitetskanslersämbetet. De centrala stödfunktionerna genomför även egeninitierade återkommande granskningar med fokus på bäst praxis och effektivitet.

Sammantaget genererar universitetets kvalitetssystem ett antal olika underlag relaterat till kvalitetssäkring i utbildning, forskning och i de centrala stödfunktionerna. Resultat från universitetets kontinuerliga, återkommande och regelbundna granskning är grunden för lärosätets budget-, strategi- och visionsarbete som engagerar, följs upp och beslutas av universitetsstyrelsen. I syfte att utveckla Karlstads universitets kvalitetskultur, och i enlighet med universitetets grundläggande kvalitetsprinciper, sprids bäst praxis internt i organisationen i samband med kvalitetssäkring i utbildning, forskning och de centrala stödfunktionerna.



## Del 2 - Bedömningsområden

### 2.1 Bedömningsområde 1: Styrning och organisation

**Bedömningsområdet Styrning och organisation innehåller följande bedömningsgrunder:**

- 1.1 Lärosätets kvalitetssystem är uppbyggt för att säkerställa kvaliteten i utbildningarna och det relaterar till övergripande mål och strategier som lärosätet fastställt för sin utbildningsverksamhet.
- 1.2 Lärosätets har en kvalitetssäkringspolicy, eller motsvarande, som är offentlig och en del av den strategiska styrningen.
- 1.3 Lärosätet har en ändamålsenlig och tydligt definierad ansvarsfördelning för kvalitetsarbetet
- 1.4 Lärosätet har systematiska processer som uppmuntrar till delaktighet, engagemang och ansvar hos lärare, övrig personal samt studenter och doktorander.
- 1.5 Lärosätet säkerställer att de resultat och slutsatser som genereras av kvalitetssystemet systematiskt tas tillvara i den strategiska styrningen, kvalitetsarbetet och i utvecklingen av kvalitetssystemet.
- 1.6 Lärosätet säkerställer att den information som genereras av kvalitetssystemet publiceras och kommuniceras på ett ändamålsenligt sätt med relevanta intressenter och får en spridning inom organisationen.

*2.1.1 Lärosätets kvalitetssystem är uppbyggt för att säkerställa kvaliteten i utbildningarna och det relaterar till övergripande mål och strategier som lärosätet fastställt för sin utbildningsverksamhet.*

Karlstads universitets vision för 2030<sup>9</sup> identifierar kvalitet och kvalitetsutveckling i utbildning och forskning som huvudprioriteringar. För detta krävs ett systematiskt arbete vad gäller att identifiera styrkor och säkerställa att de bevaras och utvecklas. Lärosätets sammanhållna kvalitetssystem<sup>10</sup> har till syfte att stödja och underlätta universitetets processer och resultat vad gäller övergripande vision, mål och strategier. Enligt kvalitetssystemet ska utbildningskvalitet dokumenteras på ett systematiskt sätt och åtgärder vidtas, när brister i relation till universitetets mål identifieras.

*2.1.2 Lärosätets har en kvalitetssäkringspolicy, eller motsvarande, som är offentlig och en del av den strategiska styrningen.*

I Del 1 presenteras Karlstads universitets övergripande kvalitetssystem och de ramar inom vilket kvalitetsarbetet bedrivs. Lärosätets sammanhållna kvalitetssystem finns dokumenterat, beslutat och publicerat och är tillgängligt på webbplatsen kau.se<sup>11</sup>. Kvalitetssystemet är decentraliserat och därmed anpassat till lärosätets olika verksamheter. Som en konsekvens finns dokument som förklarar lokala tillämpningar vid fakulteterna, Lärarutbildningsnämnden samt Centrala stödfunktioner samlade på webbplatsen kau.se.

<sup>9</sup> [Karlstads universitets vision 2030](#)

<sup>10</sup> [Sammanhållet kvalitetssystem vid Karlstads universitet](#)

<sup>11</sup> [Kvalitetssystem på Karlstads universitet](#)

### *2.1.3 Lärosätet har en ändamålsenlig och tydligt definierad ansvarsfördelning för kvalitetsarbetet*

Universitetets kvalitetsarbete utgår dels från fastställd arbets- och delegationsordning<sup>12</sup>, och dels från standarder och riktlinjer för kvalitetssäkring inom det europeiska området för högre utbildning (ESG) vilket innebär att lärosätet har tydliga processer för utformning och inrättande av utbildningsprogram och huvudområden (ESG 1.2). Riktlinjer för inrättande och avveckling av utbildningsprogram och huvudområden finns reglerade<sup>13</sup>. Vid inrättande av huvudområde på grund- eller avancerad nivå behöver de krav på lärarkompetens och utbildningsmiljö som beskrivs i universitetets bedömningsgrunder för inrättande och avveckling av huvudområde för grund- och avancerad nivå vid Karlstads universitet vara uppfyllda<sup>14</sup>. Fakultetsnämnderna och lärarutbildningsnämnden ansvarar för beredning av inrättande eller avveckling av utbildningsprogram och huvudområden. I beredning ingår att belysa hur innehåll och examination säkerställer att nationella examensmål uppfylls.

Fakultetsnämnderna och lärarutbildningsnämnden ansvarar också för att utforma rutiner vid etablering eller avveckling av utbildningsprogram inom ramen för generella regler för avveckling av kurs eller program<sup>15</sup> och regler för utbildning på grundnivå och avancerad nivå vid Karlstads universitet<sup>16</sup>. Examina förtecknas i lokal examensordning vid Karlstads universitet<sup>17</sup> som även beskriver detaljerade krav för generella examina.

Fakultetsnämnderna och lärarutbildningsnämnden ansvarar och beslutar om utbildningsplaner och kursplaner och ansvarar för rutiner för beredning inför sådana beslut. Riktlinjer för utformning av kursplaner beskrivs i universitetsgemensamma manualer för inrättande av kurs och utformning av kursplaner<sup>18</sup> som också betonar studenternas ansvar för sitt lärande.

Fakultetsnämnderna ansvarar, bereder och beslutar om ämnen för utbildning på forskarnivå, enligt de förutsättningar som anges i bedömningsgrunder för inrättande och avveckling av ämne för utbildning på forskarnivå<sup>19</sup>. Utbildningens innehåll regleras i ämnenas allmänna studieplaner, som beslutas av fakultetsnämnderna, och i individuella studieplaner, som beslutas av dekan. Fakultetsnämnderna ansvarar för utformning och beskrivning av beredningsprocesser för beslut som rör utbildning på forskarnivå.

Universitetet har även ändamålsenliga rutiner för antagning, erkännande och slutförande av studier (ESG 1.4). Antagning till utbildning på grundnivå, avancerad nivå och forskarnivå regleras i universitetets antagningsordning<sup>20</sup>. Ansvar för och beslut om antagning till studier på grundnivå och avancerad nivå fattas av chefen för Avdelningen för utbildningsstöd. Ansvar för och beslut om antagning till studier på forskarnivå fattas av fakultetsnämnderna. Avdelningen för utbildningsstöd, tillsammans med fakultetsnämnderna, ansvarar för att

---

<sup>12</sup> [Universitetets arbets- och delegationsordning](#)

<sup>13</sup> [Riktlinjer för inrättande och avveckling av utbildningsprogram](#)

<sup>14</sup> [Bedömningsgrunder för inrättande och avveckling av huvudområde för grund- och avancerad nivå](#)

<sup>15</sup> [Generella rutiner för avveckling av kurs eller program](#)

<sup>16</sup> [Regler för utbildning på grundnivå och avancerad nivå](#)

<sup>17</sup> [Lokal examensordning](#)

<sup>18</sup> [Universitetsgemensam manual för inrättande av kurs och utformning av kursplaner](#)

<sup>19</sup> [Bedömningsgrunder för inrättande och avveckling av ämne för utbildning på forskarnivå](#)

<sup>20</sup> [Antagningsordning för utbildning på grundnivå, avancerad nivå och forskarnivå](#)

utforma och beskriva processer för beredning och beslut om antagning i enlighet med antagningsordningen på respektive nivå. Lokala föreskrifter för tillgodoräknande beskrivs i dokumentet ”Regler för tillgodoräknande på grund- och avancerad nivå vid Karlstads universitet”<sup>21</sup>. Chefen för Avdelningen för utbildningsstöd beslutar om undantag från behörighetskrav och för bedömning av reell kompetens i samråd med berörd dekanus. Tillgodoräknanden i utbildning på forskarnivå beslutas av berörd dekanus.

Lärosätet avsätter finansiering för lärande och undervisningsaktiviteter och säkerställer att det finns ändamålsenliga och lättillgängliga läranderesurser samt studentstöd (ESG 1.6). Universitetsbiblioteket ansvarar för biblioteksresurser och därtill hörande studieplatser. Stöd för studenternas användning av digitala läranderesurser, till exempel i distansutbildningar, ges genom IT Studentsupport.

Avdelningen för utbildningsstöd ansvarar för en rad stödjande aktiviteter såsom studie- och karriärvägledning, stöd till studenter med funktionsvariationer och studenthälsovård. I universitetets likabehandlingsplan för studenter<sup>22</sup> betonas tillgänglighetsperspektiv och att ett aktivt och effektivt likabehandlingsarbete bidrar till en bättre utbildningskvalitet när studenter med olika förutsättningar deltar på likvärdiga villkor.

Den kontinuerliga uppföljningen (ESG 1.9) av utbildning innefattar hela utbudet på grundnivå och avancerad nivå. Uppföljning av utbildningsutbudet sker i verksamhetsdialoger i enlighet med årliga redovisningar av fakulteters och lärarutbildningsnämnds beslut om programutbud<sup>23</sup>. Uppföljning inkluderar samhällsbehov och arbetsmarknad, lärarkapacitet, forskningsanknytning, tidigare utvärderingar och åtgärder, utbildningens dimensionering under kommande terminer samt övriga beslut av relevans. Uppföljning av utbildningsprogram och kurser görs med hjälp av universitetsgemensamt kursutvärderingssystem för inhämtning och analys av studenternas synpunkter. Resultaten redovisas som programanalyser respektive kursanalyser och publiceras på universitetets webbplats. Fakultetsnämnderna och Lärarutbildningsnämnden ansvarar för att utforma processer där sammanställningar och analyser ingår i underlag för beslut om utbildningarna. Fakultetsnämnderna och Lärarutbildningsnämnden ansvarar även för alumnundersökningar där synpunkter inhämtas från utexaminerade studenter som varit verksamma i arbetslivet en tid. Alumnundersökningar genomförs där utbildningarnas måluppfyllelse och användbarhet i arbetslivet ska belysas.

Fakulteterna ansvarar för uppföljning av utbudet på forskarnivå. Detta ansvar innefattar dels att säkerställa att de krav på lärarkompetens och miljö som ställs är uppfyllda, dels att en uppföljning sker av doktorandernas individuella studieplaner och utvärderingar av de kurser på forskarnivå som ges vid fakulteterna. Utbildningarna följs upp genom enkätundersökningar som belyser doktorandernas arbets- och studieförhållanden. Fakulteterna ansvarar för att utforma och beskriva processer för doktorand- och alumnundersökningar.

---

<sup>21</sup> [Regler för tillgodoräknande på grund- och avancerad nivå vid Karlstads universitet](#)

<sup>22</sup> [Likabehandlingsplan för studenter](#)

<sup>23</sup> [Årliga redovisningar av fakulteters och lärarutbildningsnämnds beslut om programutbud](#)

Bedömningsområden som behandlas i denna självvärdering med fokus på utbildning inkluderar även lärosätets forskarutbildning.

De externa utbildningsutvärderingar som genomförs av Universitetskanslersämbetet anses uppfylla ESG:s krav på regelbunden granskning (ESG 1.9). Regelbunden granskning av övriga utbildningar sker inom ramen för universitetets interna kvalitetssystem i samverkan med Mittuniversitetet och Linnéuniversitetet i enlighet med rektorsbeslut och ESG 1.9. Granskningarna genomförs av en bedömargrupp bestående av ledamöter från de tre lärosätena, externa sakkunniga, studenter och arbetslivsrepresentant. Bedömningarna av utbildningar på grundnivå och avancerad nivå baseras på självvärderingar, självständiga arbeten och intervjuer. Granskningarna har som syfte att vara kontrollerande och utvecklande och ska resultera i rapporter där det för varje utbildning framgår vad som kan åtgärdas, vad som bör åtgärdas och vad som måste åtgärdas för att höja utbildningens kvalitet. De åtgärder som vidtas med ledning av rapporten återkopplas till den gemensamma ledningsgruppen för Treklövermodellen.

Systematiskt kvalitetsarbete är en grund i de årliga verksamhetsuppdrag som rektor formulerar på basis av mål och delmål i universitetets strategiska plan (beskrivs i universitetets ordning för centrala verksamhetsuppdrag och verksamhetsdialoger<sup>24</sup>). Dialoger kring verksamheten och dess utveckling mellan fakultetsledning, lärarutbildningsnämnd och universitetsledning föregår alltid formandet av nya verksamhetsuppdrag. Verksamhetsuppdragen ska stödja universitetets övergripande strategi och beslutas av rektor inför varje nytt årsskifte. Verksamhetsuppdragen omsätts senare till lokala uppdrag som ges av fakulteten till institutioner och forskningscentrum. Utformning av lokala uppdrag beror på fakultetens verksamhetsuppdrag, strategiska planer och analyser samt tidigare verksamhetsrapporter från institutioner och centrumbildningar. Kvalitetsarbetet är på detta vis en integrerad del av verksamhetsstyrningen.

Tabell 1 sammanfattar Karlstads universitets styrning och organisation vad gäller kvalitetsarbetet i relation till ESG kriterierna: inrättande av utbildning (ESG 1.2), studentcentrerat lärande (ESG 1.3), antagning mm (ESG 1.4), undervisande personal (ESG 1.5), Resurser och stöd (ESG 1.6), informationshantering/ information till allmänheten (ESG 1.7 och ESG 1.8), kontinuerlig uppföljning (ESG 1.9), regelbunden granskning (ESG 1.9).

---

<sup>24</sup> [Ordning för centrala verksamhetsuppdrag och verksamhetsdialoger](#)

Tabell 1. Översikt över ansvarsfördelning för kvalitetsarbetet utifrån från standarder och riktlinjer för kvalitetssäkring inom det europeiska området för högre utbildning (ESG)

Organisation	Verksamhetsutformning/ planering	Inrättande av utbildning	Studentcentrerat lärande	Antagning mm	Undervisande personal	Resurser och stöd	Informationshantering /information till allmänheten	Kontinuerlig uppföljning	Regel-bunden granskning
		ESG 1.2	ESG 1.3	ESG 1.4	ESG 1.5	ESG 1.6	ESG 1.7 och 1.8	ESG 1.9	ESG 1.9
Universitetsledning: Rektor, styrelse	<p>Beslut: strategi</p> <p>Beslut: verksamhetsuppdrag till fakulteter, läraryrkningsnämnd och de centrala stödfunktionerna</p>	<p>Beslut: inrättande/avveckling av program och huvudområden på grund- och avancerad nivå</p> <p>Beslut: antagningsordning</p>	<p>Beslut: Regler för utbildning på grund- och avancerad nivå</p> <p>Beslut: Systemstöd för kurs- läsårs- och programutvärderingar</p>	<p>Beslut: Antagningsordning</p>	<p>Formella kompetenskrav för grund-, - avancerad och forskarnivå</p> <p>Beslut: Anställningsordning</p> <p>Beslut: Rekryteringsstrategi</p> <p>Beslut: anställning professor</p>	<p>Beslut: Budget, universitetsnivå inklusive ramar för stöd och ledning</p> <p>Beslut: Rektorsmedel till särskilda satsningar</p>	<p>Beslut: kommunikationspolicy</p>	<p>Beslut: systemstöd för kurs-, läsårs- och programutvärdering</p>	<p>Beslut om Treklövermodellen och de beslut som specificeras där</p>
Fakulteter	<p>Rapport till ledning vid verksamhetsdialoger och via verksamhetsplaneringssverktyg.</p> <p>Beslut: uppdrag till institutioner eller avdelningar</p>	<p>Förslag om program och huvudområden på grund- och avancerad nivå</p> <p>Beslut: utbildningsplan för program.</p> <p>Beslut: kursplaner</p> <p>Beslut: ämne på Forskarnivå; allmänna och individuella studieplaner</p>	<p>Beslut: kurs- och utbildningsplaner</p> <p>Målmatriser</p> <p>Kurs- och programvärderingar</p>	<p>Beslut: urvalskriterier för kurser och program.</p> <p>Forskarnivå: beslut om inrättande och antagning</p>	<p>Beslut: anställningsprofil</p> <p>Beredning och beslut om anställning och befordring (utom professor)</p> <p>Docent, meriterade och excellenta lärare</p>	<p>Beslut: Budget, fakultetsnivå inklusive ramar för stöd och ledning</p> <p>Beslut: Medel till särskilda satsningar på fakultetsnivå</p>	<p>Efterfrågade data i verksamhetsrapportering (ESG 1.7)</p>	<p>Genomföra program-, läsårsvärderingar och analyser</p> <p>Översikt kursanalyser</p> <p>Ömsätta resultat i åtgärder</p>	<p>Bidra till självvärderingar, annat underlag</p>
Läraryrkningsnämnden	<p>Rapport till ledning vid verksamhetsdialoger och via verksamhetsplaneringssverktyg.</p> <p>Beställa kurser</p>	<p>Förslag om program och huvudområden på grund- och avancerad nivå.</p> <p>Beslut: utbildningsplan för program.</p>	<p>Beslut: kurs- och utbildningsplaner</p> <p>Målmatriser</p> <p>Kurs- och programvärderingar</p>	<p>Beslut: urvalskriterier för kurser och program i läraryrkningsnämnden</p>		<p>Beslut: Budget, läraryrkningsnämnden inklusive ramar för kansli verksamhet</p> <p>Beslut: Medel till särskilda satsningar</p>	<p>Efterfrågade data i verksamhetsrapportering (ESG 1.7)</p>	<p>Genomföra program- och läsårsvärderingar och analyser</p> <p>Ömsätta resultat i åtgärder (innehåll)</p>	<p>Bidra till självvärderingar, annat underlag</p>
Centrala stödfunktioner	<p>Rapport till ledning vid verksamhetsdialoger och via verksamhetsplaneringssverktyg.</p> <p>Beslut: uppdrag till avdelningar.</p> <p>Uppföljning av utdelade uppdrag</p>		<p>Universitetspedagogiska enheten: stöd för konstruktiv länkning, lärarkompetens</p>	<p>Studentcentrum: Beskrivning av processer</p> <p>Grund och avancerad nivå: antagning</p>	<p>Personalavdelning: stöd vid rekrytering</p> <p>Universitetspedagogiska enheten: utbildningar, konferens</p>	<p>Biblioteket</p> <p>Avd. för utbildningsstöd/ Framgångsrika studier</p>	<p>Ledningskanslistöd för statistik- och analys (ESG 1.7)</p> <p>Kommunikationsavd: underlag information allmänheten (ESG 1.8)</p>	<p>Utvecklar och förvaltar systemstöd</p>	<p>Stöd för underlag</p>
Institutioner	<p>Rapportera till ledning för fakulteter</p>	<p>Beredning: kursplaner</p> <p>Beredning: individuella studieplaner</p>			<p>Beredning: antagning till forskarutbildning</p>	<p>Tjänsteplanering</p>	<p>Efterfrågade data i verksamhetsrapportering (ESG 1.8)</p>	<p>Genomföra och sammanställa kursanalyser</p> <p>Ömsätta resultat i åtgärder (genomförande)</p>	<p>Bidra till självvärderingar, annat underlag</p>

#### *2.1.4 Lärosätet har systematiska processer som uppmuntrar till delaktighet, engagemang och ansvar hos lärare, övrig personal samt studenter och doktorander.*

Karlstads universitet är organiserat på ett sätt som stödjer delaktighet, engagemang och ansvar. Tabell 1 visar hur beredning och beslut vad gäller kvalitetsarbetet sker i olika delar i organisationen och på alla nivåer. Att kvalitetsfrågor bereds och beslutas nära verksamheten är ett sätt att öka kvaliteten i de beslut som fattas. Kollegiala organ involverade i beredning och beslut är till exempel programråd och ämnesmöten. Studentinflytande är integrerat i kvalitetsarbetet genom att studenternas engagemang och inflytande tas tillvara i beredande och beslutsfattande organ. Studenterna bidrar också med sina upplevelser genom program- och kursutvärderingar.

Delaktighet, engagemang och ansvar kring utbildningsfrågor stöds av en väl avpassad mötesstruktur. Inom fakulteterna finns forum för kortsiktig och långsiktig planering samt mötesforum med mer strategiskt respektive mer operativt perspektiv. Fakultetsnämnderna binder samman dessa diskussioner och fattar beslut om utbildningsfrågor. Dekan och prodekan är ibland själva initiativtagare till att utreda nya utbildningsidéer och till att inleda utveckling av utbildning/program. Dessa initiativ ventileras vanligen både internt med berörda verksamheter och externt med aktörer och intressenter i det omgivande samhället. Utbildningsidéer och -frågor diskuteras i fakulteternas respektive ledningsgrupper. Dekan och prodekan kan ta med intryck och önskemål därifrån, till exempelvis rektors ledningsråd och till fakulteternas verksamhetsdialoger. Dekan och prodekan är också bollplank för initiativ och idéer från enskilda prefekter eller andra nyckelpersoner inom institutioner och ämnen.

Vid Fakulteten för hälsa, natur- och teknikvetenskap leder prodekan en proprefektgrupp. Proprefekter vid institutionerna har delegation på grundutbildningsfrågor från respektive prefekt. Fakulteten för humaniora och samhällsvetenskap har ingen motsvarighet. Grundutbildningsfrågor diskuteras istället vid de chefsmöten som äger rum varannan vecka. Medverkar där gör dekan och prodekan, prefekter, proprefekter, administrativ chef och biträdande administrativ chef, HR-specialist, controller, ekonom samt kommunikatör.

Underlag för långsiktig planering av programutbud utgörs bland annat av statistik avseende söktryck och genomströmning vilken tas fram i samband med rapport om utbildningsutbud och analyseras i programmets verksamhetsberättelser och av utbildningsutskottet. Vid Lärarutbildningsnämnden är benämningen utbildningsråd. Långsiktig planering av utbildningsutbud diskuteras främst i fakultetsnämnden och då framförallt ur ett strategiskt perspektiv. Detta resulterar till exempel i uppdrag till institutioner att genomföra utrednings- och/ eller utvecklingsarbete. Initiativ till diskussioner i fakultetsnämnden kan komma från programledare eller institutioner och deras ämnen gällande nya program, utveckling av befintliga program och i vissa fall nedläggning av program.

Utbildningsutbud och volymer diskuteras i fakultetsinterna verksamhetsdialoger. Vid Fakulteten för humaniora och samhällsvetenskap genomförs sådana dialoger under vår och höst. Dialogerna ligger till grund för uppdrag som ges inför kommande kalenderår.



Deltagare är dekan, prodekan, administrativ chef, controller, prefekt, proprefekt samt institutionsekonom. Vid Fakulteten för hälsa, natur- och teknikvetenskap avhandlas operativa frågor rörande eventuell utökning eller minskning av platser, utvecklingsuppdrag och start av nya utbildningar främst i de så kallade dekanialogerna. Där möts dekan, controller, prefekt, proprefekt och ansvarig HR-specialist. Vid Lärarutbildningsnämnden diskuteras och beslutas utbildningsutbudet på våren med en framförhållning på 1½ -2 år. Lärarutbildningens kansli tar beslut vidare via programledare, institutioner och antagningsenheten.

I institutionsdialoger ges också möjlighet att diskutera grundutbildning liksom utbudsfrågor. Ett par gånger per termin hålls programledarmöten. Målsättningen är att ärenden i Utbildningsutskott respektive Utbildningsråd också återkommer i diskussioner och workshops vid programledarmötena. På så sätt kan ett erfarenhets- och informationsutbyte om grundutbildningsfrågor komma till stånd. Utbildningsfrågor diskuteras även vid lärosätets forskningscentrum i de fall som dessa beviljats medel från forskningsfinansiärer för att utveckla kortare kurser och program riktade till näringslivet.

Den regelbundna och återkommande utvärderingsprocessens utformning på grundnivå och avancerad nivå (Figur 2) samt på forskarutbildningsnivå (Figur 3) genomsyras i hög grad av transparens och struktur. Dessa utvärderingsprocesser har utformats för att uppmuntra till en bred delaktighet, engagemang och ansvar hos lärare och övrig personal samt studenter och doktorander. Det är främst lärare inom berörda utbildningar som engageras, men även vissa funktioner inom verksamhetsstödet till exempel utbildnings- och forskningssamordnare. I uppföljningen ingår intervjuer där studenter inom berörda utbildningar medverkar. I utvärderingsprocesserna på forskarutbildningsnivå deltar medarbetare och forskarstuderande.

Regelbunden och återkommande kvalitetssäkringsgranskning på grundnivå och avancerad nivå genomförs klustervis med hjälp av Treklövermodellen. Valet att samarbeta med två universitet med liknande förutsättningar motiveras av det kollegiala lärandet inom och över universitetets gränser. Samverkansmodellen skapar en bredare förståelse för kvalitetssystemets betydelse och ger möjlighet till kollegialt nätverkande inom gemensamma utbildningsområden.

En ledningsgrupp bestående av prorektor/vicerektor eller motsvarande från de tre lärosätena samt en studentrepresentant per lärosäte leder arbetet. Från Karlstads universitet deltar prorektor tillika kvalitetsrådets ordförande. Ledningsgruppen föreslår styrgruppen tidsplan för utvärderingarna och koordinerar lärosäte för respektive klusterutvärdering. Ledningsgruppen beslutar om anvisningar och processbeskrivningar, övervakar systemets funktion, rapporterar till rektorerna i styrgruppen samt ansvarar för utveckling av systemet. Ledningsgruppen träffar styrgruppen vid behov för information, utveckling och förankring av samarbetet.

Vid varje lärosäte finns en grupp av administrativt kvalificerade medarbetare (Beredningsgrupp) som stödjer ledningsgruppen, utvärderingsansvariga och



bedömargrupper i deras arbete. Dessa kan vid behov utgöra en gemensam beredningsresurs. Från Karlstads universitet medverkar en representant från vardera fakultet. I beredningsgruppen deltar även en studentrepresentant från varje lärosäte. Beredningsgruppen utarbetar också anvisningar och processbeskrivningar när sådana behövs.

Ansvar för genomförande av utvärderingarna ska fördelas mellan lärosätena. De tre rektorerna fattar på grundval av ledningsgruppens förslag, och efter samråd, var för sig beslut om koordinerande lärosäte. Det koordinerande lärosätets rektor beslutar om externa ledamöter och ordförande i bedömargruppen. Lärosätet organiserar den aktuella utvärderingen samt ansvarar för genomförandet.

För utvärdering av ett kluster utser det koordinerande lärosätets rektor en utvärderingsansvarig från det egna lärosätet. De två övriga lärosätenas rektorer utser biträdande utvärderingsansvariga. De tre utvärderingsansvariga ska vara disputerade eller ha motsvarande konstnärlig kompetens, ha bred vetenskaplig eller konstnärlig kompetens och god kännedom om det aktuella utbildningsområdet. Utvärderingsansvarig koordinerar utvärderingsprocessen mellan de tre lärosätena och bedömargruppen.

Inom ett år efter genomförd utvärdering lämnar lärosätena handlingsplaner, utifrån bedömargruppens rekommendationer, till ledningsgruppen. Ledningsgruppen följer upp rapport och handlingsplan vid den så kallade ettårsuppföljningen. Vid ettårsuppföljningen deltar lärarrepresentanter och prefekter från utvärderade program. Fokus är erfarenhetsutbyte även om generella svagheter på respektive lärosäte också diskuteras. Därefter föredras ettårsuppföljningens rapporter för respektive rektor. Rektor beslutar om utvärderingsprocessen för det egna lärosätets del kan avslutas. Figuren nedan sammanfattar utvärderingsprocessen för ett kluster enligt Treklövermodellen. Anvisningar för klusterindelning och Treklöverns systemdokument finns publicerade på universitetets hemsida<sup>25</sup>.

---

<sup>25</sup> [Klusteranvisningar och systemdokument](#)

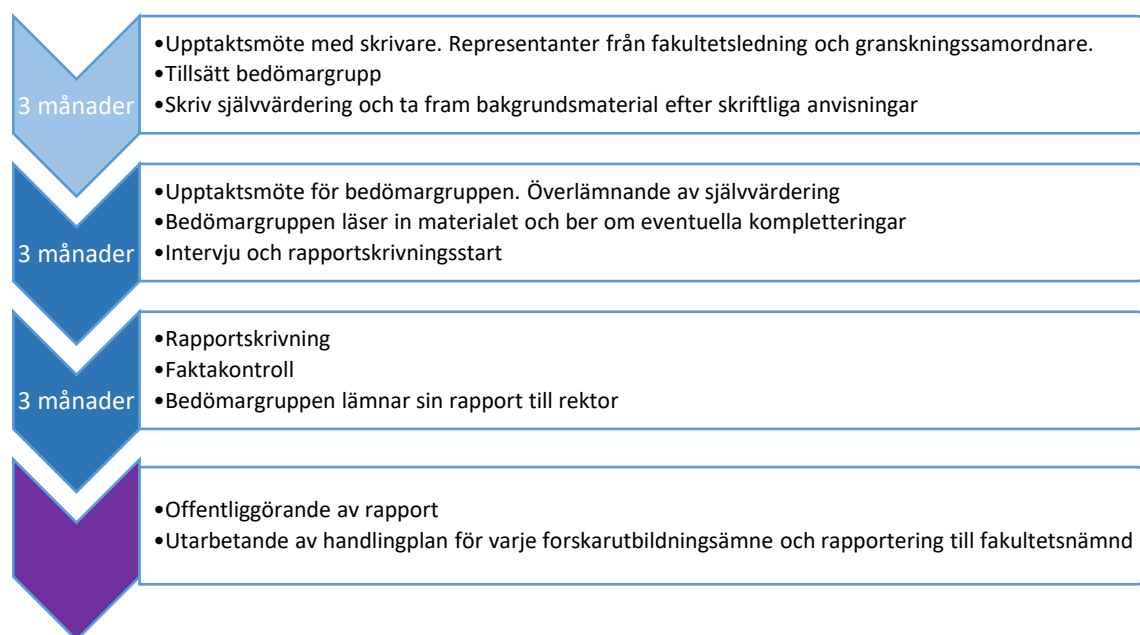
## Utvärderingsprocessen



Figur 2. Utvärderingsprocessen på grundnivå och avancerad nivå.

Utvärderingsprocessen av forskarutbildning sker enligt liknande principer som för utbildningsutvärderingar på grundnivå och avancerad nivå. Utvärdering av forskarutbildning sker dock inte inom ramen för Treklövermodellen. Karlstads universitet har valt att arbeta lärosätesinternt med dessa granskningar men med extern representation i bedömargruppen. Regelbunden och återkommande kvalitetssäkringsgranskning på forskarutbildningsnivå genomförs klustervis med en genomförandetid på nio månader (se Figur 3). Under utvärderingsprocessens första tre månader tar berörda forskarutbildningsämnen med hjälp av den grupp av administrativa stödfunktioner som knyts till arbetet (stödgrupp) fram självvärderingsrapporter enligt skriftliga anvisningar. Samtidigt tillsätts en bedömargrupp för varje kluster som ska utvärderas. De kommande tre månaderna inleds med en träff för bedömargruppen där de får utvärderingsunderlaget och kan påbörja sitt arbete. Bedömargruppen kan begära kompletterande material av de utvärderade forskarutbildningsämnena, och efter senast tre månaders arbete genomför bedömargruppen intervjuer och startar rapportskrivningsprocessen. Bedömarrapporten överlämnas till rektor efter ytterligare tre månader för att därefter offentliggöras. Sedan

vidtar utarbetande av handlingsplan för varje forskarutbildningsämne samt rapportering till berörd fakultetsnämnd. Handlingsordning för forskarutbildningsutvärdering finns publicerad och tillgänglig på universitetets hemsida<sup>26</sup>



Figur 3. Utvärderingsprocessen på forskarutbildningsnivå.

*2.1.5 Lärosätet säkerställer att de resultat och slutsatser som genereras av kvalitetssystemet systematiskt tas tillvara i den strategiska styrningen, kvalitetsarbetet och i utvecklingen av kvalitetssystemet.*

En övergripande princip som styr kvalitetsarbetet vid Karlstads universitet är att organisationen tar emot och agerar på de resultat som kvalitetssystemet genererar. I denna sektion beskrivs hur resultat från kvalitetssystemet integreras i verksamhetsplaneringen.

Verksamhetsplaneringen sker i form av verksamhetsuppdrag från rektor till Fakultetsnämnderna, Lärarutbildningsnämnden och Centrala stödfunktioner. I universitetets ordning för verksamhetsplanering och verksamhetsuppdrag<sup>27</sup> anges ramarna för verksamhetsplaneringen. Verksamhetsuppdragen utformas utifrån strategisk plan, universitetets regleringsbrev, utfall och lärdomar från tidigare verksamhets-/kvalitetsutvärderingar samt förslag från mottagarna av uppdragen.

<sup>26</sup> [Handläggningsordning för utvärderingar av utbildning på forskarnivå](#)

<sup>27</sup> [Ordning för centrala verksamhetsuppdrag och verksamhetsdialoger](#)

Avdelningen för ekonomi och planering ansvarar för att utarbeta och beskriva mer detaljerade riktlinjer för verksamhetsdialoger, verksamhetsuppdrag och rapportering.. Uppföljning och analys sker dels genom den rapportering som lämnas av mottagarna av uppdragen, dels genom den utvärdering av verksamheten som sker vid verksamhetsdialoger.

Kommunikation mellan universitetets ledning och mottagarna av verksamhetsuppdragen sker i strukturerade verksamhetsdialoger, genom att uppdrag och rapportering dokumenteras bland annat i verksamhetsplaneringsverktyget Stratsys. Verksamhetsdialogerna ska inbegripa såväl ekonomi som kvalitet och kvalitetsutvecklande insatser samt redovisning av utbildningsutbudet på grundnivå och avancerad nivå. I dialogen mellan universitetsledningen och Fakulteten för humaniora och samhällsvetenskap i september 2021 avhandlades en del nedslående kvalitetsutvärderingar inom lärarutbildningen. För att komma till rätta med problemet formulerades ett verksamhetsuppdrag till fakulteten om att säkerställa att kurser inom lärarutbildningen uppfyller ställda krav i kvalitetsutvärderingar. Diskussionerna konkretiserades i ett utvecklingsuppdrag vad gäller nytt utbildningsprogram med huvudområdet ämnesdidaktik samt långsiktig kompetensförstärkning inom svenskämnet.

Utbildningsgranskningar enligt Treklövermodellen har genomförts i en hel cykel våren 2022. En halvtidsutvärdering har genomförts och styrgruppen har gett ledningsgruppen i uppdrag på basis av dessa erfarenheter utveckla modellen. Grundprinciperna i modellen uppfattas som positiva och kommer att kvarstå. Erfarenheter som kommer att tillvaratas i den uppdaterade modellen kommer framförallt att handla om självrapportens omfattning samt förbättrade och förenklade instruktioner till bedömargruppen. Detta visar att Treklövermodellen även fungerar som modell för att utveckla det egna kvalitetssäkringssystemet. Treklöverns metodutveckling har också för avsikt att inkludera utfallet av Universitetskanslersämbetets granskning av de tre samverkande universitetens interna system för kvalitetssäkring. Om det anses nödvändigt, kommer även en anpassning ske till den reviderade nationella metoden för kvalitetssäkring som Universitetskanslersämbetet presenterar 2023. En uppdaterad Treklövermodell förväntas träda i kraft hösten 2023.

Karlstads universitet genomgår också nationella och internationella utbildningsutvärderingar. I Universitetskanslersämbetet granskning av regeltillämpning hösten 2021 bedömde Universitetskanslersämbetet att universitetet har rutiner för att säkerställa att kursutvärderingar genomförs och sammanställs. Universitetskanslersämbetet anser dock att universitetet i riktlinjerna bör förtydliga på vilket sätt de studenter som fått möjlighet att svara på kursutvärderingen ska informeras om resultaten och eventuella beslut om åtgärder som föranleds av kursutvärderingarna. Detta är ett resultat som tas om hand och diskuteras vidare i kvalitetsrådet som initierat utveckling av ett nytt kursutvärderingssystem.

Internationella utvärderingar blir aktuella exempelvis i samband med ackrediteringar. Under 2021 erhöll Handelshögskolan vid Karlstads universitet AACSB-ackreditering<sup>28</sup>. Processen har inneburit ett kvalitetssäkringsarbete för Handelshögskolans utbildningar där man visat att institutionen kan svara upp mot de högt satta målen.

#### *2.1.6 Lärosätet säkerställer att den information som genereras av kvalitetssystemet publiceras och kommuniceras på ett ändamålsenligt sätt med relevanta intressenter och får en spridning inom organisationen.*

Övergripande riktlinjer för intern och extern kommunikation framgår av universitetets Kommunikationspolicy<sup>29</sup>. Information till allmänheten om universitetets kvalitetsarbete och dess styrande förutsättningar sker framför allt genom universitetets externa webbplats. Här finns information om utbildningsutbud på grundnivå, avancerad nivå och forskarutbildningsnivå. Härifrån kan besökaren ladda ned utbildningsplaner för program och kursplaner för utbildningar på grundnivå och avancerad nivå samt allmänna studieplaner för utbildning på forskarnivå. I dessa dokument framgår behörighetskrav samtidigt som mål för utbildningarna framgår. I anslutning till styrdokumentet för utbildningsprogram och kurser på grundnivå och avancerad nivå redovisas även resultat och analyser från den kontinuerliga uppföljning som görs genom kurs- och programutvärderingar.

Kvalitetsrådet och kvalitetsarbetet presenteras på egna sidor på universitetets webbplats och vänder sig till både interna och externa intressenter. Här finns information om universitetets övergripande kvalitetsmodell, lokala anpassningar för respektive fakultet och lärarutbildningsnämnden samt olika handläggningsordningar<sup>30</sup>. Kvalitetsrådets kommunikationsplan beskriver horisontella och vertikala kommunikationsprocesser kring kvalitetssystemet i förhållande till utbildning, forskning, stödfunktioner samt övergripande kvalitetsarbete. Exempel på aktiviteter under 2021 är en artikel på universitetets intranät om pilot för kvalitetssäkringsgranskning av forskning inom Institutionen för geografi, medier och kommunikation. Ett annat exempel är en planerad artikel om utfallet av granskningsrapporten breddad rekrytering.

#### *2.1.7 Sammanfattning, analys och värdering - styrning och organisation*

Utifrån bedömningsgrunderna kan konstateras att gällande ansvarsfördelning är tydligt beskriven och bygger på en stabil organisering där beskrivningar och mandat för roller är etablerade och välkända. I förhållande till ESG finns en dokumenterad och överenskommen ansvarsfördelning som säkerställer att kriterierna uppfylls. Det ger bra förutsättningar för kvalitetsarbetet och bedöms vara viktigt att bygga vidare på. Ett utvecklingsområde är att stärka en analytisk och koordinerande förmåga centralt vid lärosätet för att bättre kunna fånga upp och analysera signaler från kvalitetssystemet. Exempelvis skulle detta kunna

---

<sup>28</sup> [Handelshögskolan vid Karlstads universitet får eftertraktad AACSB-ackreditering](#)

<sup>29</sup> [Kommunikationspolicy](#)

<sup>30</sup> [Kvalitetssystem på Karlstads universitet](#)

handla om att på en övergripande nivå ha större kapacitet att sammanfatta information om hur ESG-kriterier uppfylls i olika verksamheter på lärosätetsnivå samt hur denna förhåller sig till olika processer av återkommande och kontinuerlig granskning.

I bedömningsgrunden systematiska processer för delaktighet, engagemang och ansvar finns forum som skapar möjlighet till diskussion om strategiska frågor nära utbildningsmiljöerna och dessa strukturer är artikulera samt fastställda. Dock finns en utvecklingsmöjlighet för den universitetsövergripande nivån. Ett forum där representanter från olika verksamhetsdelar tillsammans med den högsta ledningen kan föra strategiska diskussioner om utbildningsverksamhet, återfinns inte på samma sätt som för forskningen. För den senare verksamheten finns en forskningsstrategisk grupp. Därmed blir de utbildningsstrategiska frågorna på lärosätetsövergripande nivå hänvisade till forum som ledningsrådet. Det är en styrka att utbildningsstrategiska frågor också ges tillfälle att diskuteras i universitetsledningens forum och på så sätt inte riskerar att hamna ”vid sidan av”. Dock konkurrerar dessa frågor med andra ledningsfrågor om utrymme och plats på agendan. I ansvarsfördelning kring utbildningsfrågorna finns en tydlighet som säkerställer den vertikala organisationens avstämningar, exempelvis med beslut på olika nivåer vid inrättande eller avvecklande av programutbildningar. Däremot inbegriper inte den strukturen ett horisontellt utbyte varför ett utvecklat forum enbart för de lärosätetsgemensamma utbildningsfrågorna övervägs.

En nyligen genomförd intern utredning poängterar detta behov och har lagt fram ett förslag om att komplettera nuvarande centrala mötesstruktur med en grupp som behandlar frågor kring det befintliga och framtida utbildningsutbudet. Ett sådant forum syftar till att ge utrymme till horisontell information och diskussion om utbildningsfrågor. Forumet kan öka kännedom om de olika verksamheternas förutsättningar och utmaningar, minska risken för intern konkurrens bland annat uttryckt i ekonomiska termer samt stärka analys för utveckling av lärosätets utbildningsutbud på grundnivå och avancerad nivå.

Även bedömningsgrunden ”Resultat och slutsatser som genereras av kvalitetssystemet tillvaratas” utmärks av etablerade strukturer som varit i bruk under flertalet år. I centrum för dessa strukturer återfinns rektors verksamhetsdialoger där avstämningar sker kring givna verksamhetsuppdrag, dess genomförande och fortsättning. Dialogerna följer en årsplanering och utgår till stor del från olika planeringsaktiviteter vid lärosätet. Centralt är framförallt ekonomiska resurser och möjligheter för utvecklingsarbete.

För att tydliggöra kopplingen mellan det samlade kvalitetssystemet och verksamhetsdialogerna föreslås att ett tydligare fokus på kvalitetsfrågor utvecklas kring verksamhetsdialogerna. I detta sammanhang handlar det inte i första hand om att förändra dagordningar eller frågeställningar i verksamhetsdialogerna, utan istället på ett tydligare sätt förhålla dem till den information och de signaler som kvalitetssystemet genererar. Vidare är det av betydelse att också använda verksamhetsdialogerna på ett mer ändamålsenligt sätt för en avstämning av information som framkommer i kvalitetssystemet. Denna utvecklingspunkt relaterar också till det som inledningsvis beskrivits starkt analytisk och

koordinerande förmåga på en övergripande nivå. Detta kan också vara en viktig förstärkning av kvalitetsarbetets centrala roll då universitetet kan stå inför en del personella förändringar på ledande befattningar under hösten 2022, när tillsättning av ny prorektor och nya dekaner på de två fakulteterna är aktuellt.



## 2.2. Bedömningsområde 2: Förutsättningar

### Bedömningsområdet Förutsättningar innehåller följande bedömningsgrunder:

- 2.1 Lärosätet säkerställer att den undervisande personalens kompetens motsvarar utbildningsverksamhetens behov.
- 2.2 Lärosätet säkerställer att de tillhandahåller en främjande miljö som ger undervisande personal möjlighet att utveckla såväl sin pedagogiska kompetens som sin ämneskompetens, samt förutsättningar att bedriva sitt arbete på ett effektivt sätt.
- 2.3 Lärosätet säkerställer att infrastruktur, studentstöd och läranderesurser är ändamålsenliga för studenternas och doktorandernas lärande och att dessa används på ett effektivt sätt.
- 2.4 Lärosätet säkerställer, genom rutiner och processer, att studenter och doktorander ges goda förutsättningar att genomföra utbildningen inom planerad studietid.

### *2.2.1 Lärosätet säkerställer att den undervisande personalens kompetens motsvarar utbildningsverksamhetens behov.*

I Karlstads universitets sammanhållna kvalitetssystem lyfts arbetsmiljö och kompetensförsörjning som centrala för att realisera universitetets strategi och vision för 2030. I universitetets strategiska mål 2020-2023 framhålls att universitetet ska vara en attraktiv arbetsplats med akademiska miljöer på högsta nivå där forskning och utbildning är nära sammankopplade.

Utbildningens behov av kompetens innefattar enligt lärosätets bedömning såväl pedagogisk som vetenskaplig kompetens. Möjligheten att säkerställa denna hänger tätt ihop med vår strävan att bygga kompletta miljöer där utbildning och forskning är sammanlänkade. Uppföljning av hur vi uppfyller målen gällande kompetens sker kontinuerligt i verksamhetsdialoger mellan fakulteter och rektor samt i dialoger mellan dekaner och institutionsledningar. I dessa dialoger identifieras även utmaningar och svårigheter gällande kompetens och rekrytering. Som exempel har detta resulterat i att universitetsstyrelsen i budgeten för 2022 beslutat om en satsning på rekrytering av tio biträdande lektorer till områden som särskilt behöver stärkas långsiktigt.

Som ett led i det strategiska arbetet med att stärka kompetensen och bygga kompletta utbildnings- och forskningsmiljöer arbetar lärosätet kontinuerligt med att skapa möjlighet till nyrekryteringar med stöd av externfinansiering. Som ett resultat har KK-stiftelsen nyligen beviljat en ansökan om delfinansiering av fem nyrekryteringar och en adjungering med syftet att långsiktigt stärka kapaciteten för forskning och utbildning i samproduktion med näringslivet.

## Mål, planering och rekrytering

Enligt det sammanhållna kvalitetssystemet är framgångsrik rekrytering beroende av gott ledarskap på alla nivåer vid universitetet. Detta kräver att dekaner och ledande befattningshavare är engagerade i rekryteringsprocessen och HR-specialister tillhandahåller professionellt stöd. Dekan är övergripande ansvarig för personal och arbetsmiljö på fakultetsnivå samt anställas pedagogiska utveckling<sup>31</sup>. I prefektens uppdrag ingår att leda institutionens verksamhet, vilket inkluderar personal- och arbetsmiljö. Prefekten ansvarar för att institutionens ämnesområden utvecklas och håller en hög kvalitet, att vetenskaplig och pedagogisk utveckling, samverkan och internationalisering äger rum, liksom att jämställdhet och mångfald, hållbar utveckling och studentinflytande beaktas. Prefektens ansvarsområden och befogenheter beslutas av dekan.

Som utgångspunkt för rekrytering finns universitetets strategi för rekrytering av lärare och forskare 2021-2023<sup>32</sup> som beslutats av rektor. För varje institution upprättas en kompetensförsörjningsplan, som hålls uppdaterad av institutionen och följs upp årligen av HR-avdelningen. På universitetsövergripande nivå analyserar också HR-avdelningen kompetensbehoven utifrån vad som framkommer i kompetensförsörjningsplanerna.

Vid rekrytering är utgångspunkten för formulering av anställningsprofiler de kompetensförsörjningsplaner som upprättas vid institutionerna i enlighet med kompetensförsörjningsstrategin. Anställningsprofiler (förutom professor som beslutas av rektor) beslutas av dekan i enlighet med Rektors delegationsordning. Urval bland de sökande till en annonserad anställning görs av en rekryteringsgrupp vid berörd institution, i förekommande fall med stöd av yttranden från externa sakkunniga. Vid rekrytering av adjunkt och post-doktor lämnar institutionen förslag om anställning till dekan. Vid rekrytering av biträdande lektor, universitetslektor eller professor behandlas institutionens urval av sökande och förslag till anställning i Anställnings- och befordringsutskottet, som lämnar rekommendation till dekan. Vid anställning av professor beslutar rektor efter föredragning av dekan. Anställnings- och befordringsutskottet bereder även ansökningar om befordran till lektor eller professor i enlighet med anställningsordningen<sup>33</sup>. Vid Karlstads universitet kan befordran ske från tillsvidareanställd universitetslektor till professor, eller från tillsvidareanställd universitetsadjunkt eller biträdande lektor till universitetslektor. Beslut om befordran ska utgå från verksamhetens behov av en professor respektive lektor inom det aktuella ämnesområdet.

Karlstads universitet arbetar kontinuerligt med att förbättra effektivitet och kvalitet i rekryteringsprocesserna. En internrevisionsrapport rörande rekrytering och kompetensförsörjning<sup>34</sup> publicerades under 2021. Detta är ett sätt för universitetsstyrelsen

---

<sup>31</sup> [Arbetsordning för fakultetsnämnder, lärarutbildningsnämnden samt fakulteternas organisation](#)

<sup>32</sup> [Strategi för rekrytering av lärare och forskare 2021-2023](#)

<sup>33</sup> [Anställningsordning vid Karlstads universitet](#)

<sup>34</sup> Internrevisionens rapport angående rekrytering och kompetensförsörjning. Universitetsstyrelsebeslut 14/21

att följa upp lärosätets arbete vad gäller kompetensplanering och rekrytering. Rapporten visade att det finns aktuella styrdokument, handledningar och verktyg för kompetensförsörjning. Verksamheten har god tillgång till stöd av HR. Rapporten pekar också på att det är väl känt inom Karlstads universitet vad som attraherar potentiella sökande till en anställning vid lärosätet, vad som får en anställd att välja att stanna kvar vid lärosätet samt att universitetet arbetar brett med att höja attraktionskraften i enlighet med strategi och kompetensförsörjningsplaner. Rapporten visade dock att det finns en kostnadsmedvetenhet som skapar en försiktighet i rekryteringsärenden. Som underlag inför fortsatt arbete har HR-avdelningen presenterat en rapport inklusive handlingsplan avseende översyn av rekryteringsprocessen. Handlingsplanen inkluderar aktiviteter för en effektivare och tydligare uppstart i rekryteringsarbetet. Exempel är att i ett tidigt skede identifiera vilka som ska ingå i rekryteringsgruppen, att göra upp en tidsplan och arbetsfördelning inom gruppen samt att avlasta prefekten så långt det är möjligt. Rapporten diskuterades på ledningsrådets möte den 31 januari i syfte att få en samsyn kring föreslagna aktiviteter i handlingsplanen.

### **Processer och rutiner för att säkerställa kompetenskrav**

I universitetets anställningsordning för rekrytering och befordran av lärare specificeras olika kategorier av akademisk personal samt hur vetenskaplig/konstnärlig och pedagogisk kompetens ska bedömas i samband med rekrytering och befordran. Dokumentet beskriver också allmänna strategier, behörighetskrav samt bedömningskriterier. Enligt anställningsordningen ska vetenskaplig respektive konstnärlig meritering och pedagogisk meritering var för sig uppvisa tillräcklig nivå. För anställning som adjunkt eller lektor krävs behörighetsgivande högskolepedagogisk utbildning och för anställning som professor krävs forskarhandledarutbildning.

Karlstads universitets anställningsordning hänvisar till SUHF:s rekommendation när universitetets krav för olika lärarbefattningar preciseras. Där anges att för vissa befattningar krävs behörighetsgivande högskolepedagogisk utbildning. Universitetspedagogiska enheten hanterar rutinen för att bedöma lärares behörighetsgivande högskolepedagogiska utbildning. Rutinen bygger på att läraren sammanställer en särskilt utformad pedagogisk meritportfölj som bedöms mot SUHF:s rekommenderade krav. Det är en intern rutin där också de bedömda lärarna deltar aktivt genom kollegial återkoppling inför att portföljerna färdigställs. Resultatet från en sådan bedömning kan sedan krävas som underlag vid beslut om anställning eller befordran.

Karlstads universitet har som mål att öka andelen disputerade lärare. Ett steg i att vara mer attraktiv som arbetsgivare har varit att ansluta sig till Human Resources Strategy for Researchers (HRS4R) och 2020 erhöles utmärkelsen HR Excellence in Research. Utmärkelsen ges till arbetsgivare som har en stimulerande arbetsmiljö och goda villkor för forskare och kontinuerligt arbetar för att utveckla dessa. Inom vissa områden är det dock mycket svårt att rekrytera personal med doktorsexamen och i flera fall har då satsningar

genomförts på meriteringsanställningar och forskarutbildning för adjunkter. Det är också viktigt att kompetensen kommer utbildningen till nytta. Inom lärarutbildningen finns till exempel ett särskilt uppdrag till dekanerna att tillse att bemanningen av kurser sker med disputerad personal till minst 50 procent. Detta följs kontinuerligt upp i dialoger mellan dekan för lärarutbildningsnämnden och respektive prefekt.

För inrättande av program samt huvudområden för generell examen ska redovisning av tillgängliga lärarresurser göras och särskilda krav på kompetens vara uppfyllda enligt bedömningsgrunder för inrättande och avveckling av huvudområde för grund- och avancerad nivå vid Karlstads universitet<sup>35</sup>. Uppföljning av dessa krav ska regelbundet göras på fakulteterna. För lärarutbildningen ansvarar Lärarutbildningsnämnden för att följa upp att det finns tillräcklig vetenskaplig och professionsinriktad lärarkompetens för att genomföra programmen med hög kvalitet. Detta sker med ett och ett halvt-års intervall och syftar till att stötta fakulteterna i att utveckla lärarkompetensen.

Det finns också särskilda krav på kompetens hos den som utses att vara examinator för en kurs. Detta regleras i arbetsordningen kap. 3. Dekan utser examinator samt en ställföreträdande examinator på grundnivå och avancerad nivå efter samråd med prefekt. Berörd fakultetsnämnd eller det organ dit fakultetsnämnden delegerar utser examinator för utbildning på forskarnivå. Examinator ska normalt ha anställning tills vidare som lärare vid universitetet. Minimikrav är att examinator ska ha minst 50 procent anställning tills vidare eller 50 procent visstidsanställning på minst två år. Examinator i utbildning på grundnivå ska ha doktorexamen. Undantag får beslutas av dekan om synnerliga skäl föreligger. Examinator i utbildning på avancerad nivå (magister-/masternivå) samt inom forskarutbildningen ska normalt vara docent eller professor.

För framförallt yrkesutbildningarna är det av vikt att lärarna också har aktuell kunskap om yrkesområdet. Den starka samverkan med omgivande samhälle som finns inom utbildning och forskning bidrar till att lärare och forskare vid Karlstads universitet håller kontakt med yrkesområdet de utbildar inom. En bedömningsgrund vid anställning av lärare enligt arbetsordningen är ”Dokumenterad undervisningsrelevant samverkan med det omgivande samhället”.

Flera av yrkesutbildningarna vid Karlstads universitet innehåller verksamhetsförlagd utbildning där den huvudsakliga handledningen genomförs av handledare anställda i verksamheten. För bland annat lärarutbildning och sjuksköterskeutbildning finns dokumenterade riktlinjer eller handledningsmodell som stöd för handledare i verksamheten. Exempel är dokument om att vara lokal lärarutbildare på grundskolläro- och ämnesläroprogrammen samt handledningsmodell för sjuksköterskeprogrammet. Inom ramen för dessa modeller erbjuds också handledarutbildning. Stödet avser att säkerställa att

---

<sup>35</sup> [Bedömningsgrunder för inrättande och avveckling av huvudområde för grund- och avancerad nivå vid Karlstads universitet](#)

lärare i verksamhetsförlagd utbildning har förutsättningar för en tillräckligt vetenskaplig och pedagogisk nivå.

### **Kvalitetssäkrandeprocesser vid meritering**

För att bli antagen som docent vid Karlstads universitet finns krav på såväl vetenskaplig som pedagogisk kompetens, vilka specificeras i regler för antagning av oavlönad docent vid Fakulteten för hälsa, natur- och teknikvetenskap och i policy och handlägningsordning för antagning av oavlönad docent vid Fakulteten för humaniora och samhällsvetenskap. Ansökan om att bli docent sakkunniggranskas och bereds sedan av anställnings- och befordringsutskott innan beslut tas i fakultetsnämnd.

Vid Karlstads universitet finns också möjlighet att bli utnämnd till meriterad eller excellent lärare inom undervisning och examination. Analogt med docentutnämningar sker beredningsprocessen via Anställnings- och befordringsutskotten vid vardera fakulteten. Utnämning fastställs av fakultetsnämnden. Modellen för meritering premierar hög skicklighet i undervisning och examination i högre utbildning, i lärarens ämne eller ämnesområde.

I avsnitt 2.2 redovisas hur universitetet säkerställer och tillhandahåller en främjande miljö som ger undervisande personal möjlighet att utveckla såväl sin pedagogiska kompetens som sin ämneskompetens, samt förutsättningar att bedriva sitt arbete på ett effektivt sätt.

### **Uppföljning av ämnesmässig, högskolepedagogisk eller ämnesdidaktisk kompetens**

Inom ramen för universitetets utbildningsutvärderingar enligt Treklövermodellen granskas om verksamma i utbildningen har aktuell ämnesmässig och högskolepedagogisk eller ämnesdidaktisk kompetens samt att lärarkapaciteten är tillräcklig. I sina självvärderingar får de utvärderade utbildningarna beskriva, analysera och värdera lärarkompetensen i utbildningen och kompetensutveckling inom kollegiet samt hur erfarenheter från relevant verksamhetsfält tillvaratas och förmedlas till studenterna. Utifrån bedömarrapporterna skrivs åtgärdsplaner som ska följas upp efter ett år. I de flesta fall har utvärderingarna visat att utbildningar har lärare med god högskolepedagogisk kompetens och att lärarkapaciteten är tillräcklig men i några fall visar utvärderingarna på brister. När allvarliga brister i lärarkompetens identifieras och lyfts i bedömarrapporter ska de åtgärdas och följas upp av ansvarig fakultetsnämnd. Ett exempel var utvärdering av utbildningar i genusvetenskap där en handlingsplan upprättades för att höja ämnets högskolepedagogiska kompetens genom att skriva in i lärares kompetensutvecklingsplaner att genomgå högskolepedagogisk utbildning och ge dem tid för detta.

*2.2.2 Lärosätet säkerställer att de tillhandahåller en främjande miljö som ger undervisande personal möjlighet att utveckla såväl sin pedagogiska kompetens som sin ämneskompetens, samt förutsättningar att bedriva sitt arbete på ett effektivt sätt.*

### **Kvalitetskultur**

Kvalitetskulturen upprätthålls av individuellt engagemang, ansvarstagande, tillit och gemensam syn på kvalitet. Detta är nyckelfaktorer som även betonas i universitetets ledar- och medarbetspolicy<sup>36</sup> som utgår från den statliga värdegrunden. I denna förtydligas förväntningar på medarbetare och vad medarbetaren kan förvänta sig för att bygga en god arbetsmiljö. Det är chefernas ansvar att följa upp att policyn följs, särskilt genom årliga medarbetarsamtal.

I medarbetarsamtalen ingår också att utveckla och följa upp kompetensutvecklingsplaner för enskilda medarbetare. För undervisande personal handlar kompetensutvecklingsplanerna om att försäkra att de får tillägna sig och vidareutveckla sin pedagogiska och ämnesmässiga kompetens. Ledar- och medarbetspolicyn ligger även till grund för den ledar- och den medarbetarundersökning som genomförs vartannat år. Resultaten behandlas på institutioner och avdelningar. Handlingsplaner upprättas, följs upp och åtgärdas beroende på utfallet.

Kvalitetskulturen sammanhänger med formella strukturer med väldefinierade ansvarsområden, befogenheter och processer, vilka är centrala för att arbetet ska kunna bedrivas effektivt. Det krävs även välfungerande stödfunktioner för att utveckla en främjande miljö. För att kunna utveckla stödprocesserna sker kontinuerlig uppföljning och återkommande granskning i enlighet med ordningen för kvalitetsarbetet vid Centrala stödfunktioner<sup>37</sup>. Ett exempel är Rethink:KAU som fokuserar på användarcentrerad verksamhetsutveckling. Den så kallade "Följen-metoden" är implementerad i verksamheten. Modellen har använts för att kartlägga arbetssituationen och utveckla stöd för olika kategorier av studenter och anställda, bland annat lärare, doktorander och nyanställda.

### **Främjande miljö genom forskning och ämnesmässig kompetensutveckling**

För att kunna bygga upp ämneskompetensen strävar universitetet efter att knyta alla lärare till ämnesmiljöer och forskningscentrum där det bedrivs forskning och det finns en seminarieverksamhet för att sprida och diskutera forskningsrön. Lärare har även möjlighet att delta i konferenser på andra lärosäten eller delta i lärarutbyten. International Office samordnar och stöder medverkan i lärarutbyten inom ramen för bland annat Erasmus+.

---

<sup>36</sup> [Ledar- och medarbetspolicy](#)

<sup>37</sup> [Lokal tillämpning Centrala stödfunktioner](#)



För att bygga ämnesmiljön måste forskarutbildade lärare ges möjlighet att bedriva forskning. Universitetets principer för intern fördelning av forskningsmedel fastställdes senast i universitetsstyrelsebeslut år 2019. Principerna är tänkta att ge långsiktighet och stödja koppling mellan utbildning och forskning enligt de strategiska målen. De ska också vara transparenta, enkla att förstå i sin helhet och enkla att ta fram underlag till. En av grunderna för fördelning är baserad på kompetensen i form av antal disputerade (heltidsekvivalenter) och syftet är att skapa miljöer för att utveckla kompetens i såväl forskning som undervisning. Fördelningen utgör en bas och särskilda satsningar görs och har gjorts över tid på olika vis för att profilera verksamheten och stärka forskningsmiljöer.

En främjande miljö för forskning innebär för vissa ämnesområden även tillgång till infrastruktur såsom laboratorier och utrustning. Detta gäller särskilt Fakulteten för hälsa, natur- och teknikvetenskap. Institutionerna pekar ut infrastrukturbehov i äskanden inför fakultetsnämndens strategiska satsningar. En del av dessa förs vidare till äskanden från rektors centrala resurs.

Förutsättningar för forskning utvärderas enligt universitetets återkommande granskningsmodell som beskrivs i universitetets självvärderingsrapport för forskning. I den rapporten beskrivs även hur resultatet från sådana granskningar tillvaratas för fortsatt utveckling av forskningsfrämjande miljöer.

För att bygga upp forskningsmiljön krävs ett framsynt HR-arbete för rekrytering och för att ge undervisande personalen goda villkor för kompetensutveckling. Universitetet har nyligen tilldelats utmärkelsen "HR Excellence in Research Award" från Europeiska kommissionen. Utmärkelsen är en kvalitetsstämpel som innebär att universitetet uppfyller högt ställda krav vad gäller rekrytering, karriärutveckling och villkor för forskare. Utmärkelsen är också förenad med krav. Bland annat behöver lärosätet under de kommande åren säkerställa att EU:s stadga för forskare och riktlinjer för rekrytering av forskare följs. I universitetets rekryteringsstrategi med tillhörande handlingsplan finns riktlinjer, mål och aktiviteter som ska bidra till att universitetet lever upp till kraven i stadgan och riktlinjerna.

### **Främjande miljö för pedagogisk utveckling**

Universitetspedagogiska enheten har det övergripande ansvaret för kompetensutveckling inom universitetspedagogik och didaktik vid universitetet. Enhetens huvuduppdrag är att, utifrån en akademisk plattform, bidra till ökad kvalitet och kunskapsutveckling inom utbildning på grundnivå, avancerad nivå och forskarnivå. Från och med våren 2020 förändrades utbudet och arbetssättet vad gäller utbildningar för universitetslärare. Syftet med förändringen var att göra det lättare att hitta kombinationer av utbildningar som är relevanta för varje lärarens individuella behov. Inom ramen för sitt uppdrag erbjuder enheten högskolepedagogiska kurser som är tydligt kopplade till SUHF:s rekommenderade kompetenskrav. Kurserna ges främst av den personal som är knuten till enheten, däribland universitetslärare som medverkar som ett uppdrag i anställningen inom sina specialområden. Förutom behörighetsgivande kurser i högskolepedagogik erbjuds



fördjupande kurser för lärare, examinatorer och handledare, exempelvis ”Konstruktiv länkning som metod i högre utbildning” och ”Normkritisk pedagogik – normkritik i praktiken för universitetslärare”. Kurserna följs upp genom kursutvärderingar och resultatet ligger till grund för utvecklingsinsatser.

För att utveckla forskarhandledares pedagogiska kompetens så erbjuds forskarhandledarutbildning och fördjupande seminarier om forskarhandledning av doktorander och licentiander. Kurserna leds av erfarna handledare.

Den Universitetspedagogiska enheten ger också stöd i att ställa samman en pedagogisk meritportfölj. Den används som grund för prövning av behörig, meriterad och excellent lärare i enlighet med SUHF:s rekommenderade krav. Valideringsseminarier anordnas flera gånger per år, beroende av behov. Bedömning av deltagande lärares pedagogiska meritportfölj görs av utsedda assessorer.

Utöver kursutbudet tillhandahålls ett stort antal workshops och samtalsforum kring aktuella pedagogiska frågor. Universitetspedagogiska enheten ger också stöd utifrån enskilda lärares eller ämnesmiljöers behov. Ett exempel är utveckling av enhetliga strukturer i lärplattformen för kurser inom vissa program. Pedagogisk utveckling sker framförallt genom lärares engagemang och delande av goda exempel. Detta kan ta sig olika former och ett exempel på spridande av erfarenheter inom Karlstads universitet är den årliga interna högskolepedagogiska konferens kring undervisning och examination.

### **Introduktion till nyanställda**

Det är viktigt att nyanställda får en bra start vid universitetet. Därför ska varje nyanställd lärare erbjudas en erfaren kollega som kollegial handledare med uppdrag i tjänsten att introducera, utbilda och stödja den nyanställda. I rektorsbeslut 85/17 beskrivs Karlstads universitets program för kollegial handledning. Syftet med det kollegiala handledarskapet är att skapa goda förutsättningar för den nyanställda att komma in i yrkesrollen och arbetsuppgifterna så att individens kompetens och kapacitet tas tillvara på bästa möjliga sätt samt att skapa ett välkomnande och inkluderande klimat.

Vid rekrytering av lärare och forskare sker detta ofta genom internationell utlysning och ibland saknar den nyanställda kunskaper i engelska och/eller svenska. I de fall kunskaper i engelska eller svenska saknas ska det i rekryteringsprocessen tydliggöras att den som anställs förväntas förvärva dessa kunskaper, inom en viss given tidsram samt hur det ska gå till och hur det kommer att följas upp. Internutbildning i svenska språket genomförs regelbundet. Karlstads universitet har även genomfört en språksatsning för anställda med syftet att fler medarbetare ska bli bekväma med att kommunicera på engelska inom ramen för sina arbetsuppgifter.

Lärares arbetstid ger vanligen stor flexibilitet och utrymme för egen planering. Arbetsplaneringen innehåller tid för kompetensutveckling i enlighet med arbetstidsavtalet. Kompetensutvecklingstiden planeras i samråd med prefekt och kan innehålla såväl tid för

pedagogisk utveckling som forskningstid. Uppföljning av de individuella förutsättningarna sker i medarbetarsamtal enligt en speciellt framtagen mall. Varje medarbetare ska också ha en individuell kompetensutvecklingsplan där mål och förväntningar tydliggörs.

*2.2.3 Lärosätet säkerställer att infrastruktur, studentstöd och läranderesurser är ändamålsenliga för studenternas och doktorandernas lärande och att dessa används på ett effektivt sätt*

### **Stödjande studie och lärandemiljöer**

Lärosätet ska erbjuda och utveckla attraktiva och kunskapsstödjande lokaler<sup>38</sup>. Detta ska inkludera ändamålsenliga och inspirerande universitetsmiljöer med närhet och öppenhet mellan studenter, lärare, forskare och stödpersonal. Vid Karlstads universitet finns förutom vanliga undervisningssalar även datasalar, pedagogiska verkstäder, bildateljé/-studio och fotolab. Vidare finns lokaler för färdighetsträning som exempelvis psykologmottagning för studenter på psykologprogrammet, kliniskt träningscentrum för studenter på vård- och tandhygienistutbildningarna och för studenterna på tandhygienistutbildningen finns även Akademisk Folktandvårdsklinik. För studenter inom ämnet musik och musiklejarutbildningen finns instrumentalundervisningsrum, ensemblesalar, rytmiksal, kammarmusiksal och övningsrum och för studenter inom musik- och ljudproduktion finns inspelningsstudio och produktionsstudios. Universitetet har även idrottssalar för studenter inom idrottsvetenskap och ämneslärarutbildningen samt danssalar för studenter inom dans. För undervisning inom naturvetenskapliga och tekniska utbildningar finns speciella laboratorier. Som beskrivs i avsnitt 2.4.1 ställs vissa kvalitetskrav på ändamålsenliga miljöer vid inrättande av nya utbildningar. En nyhet 2022 är möjligheten för studenter att använda lokaler i Karlstad centrum.

Campusavdelningen har ansvaret för strategiska och operativa lokalrelaterade frågor. För att identifiera och inhämta nya idéer finns bland annat en lokalstrategisk arbetsgrupp under ledning av campuschef där även fakulteter, studentkår och huvudskyddsombud representeras. Den universitetspedagogiska enheten finns med som stöd i frågor som rör nya pedagogiska metoder. Campuschefen rapporterar till universitetsdirektör. Beslut om lokalförsörjningsplan fattas av universitetsstyrelsen.

I det nuvarande universitetsgemensamma kursvärderingssystemet finns ingen explicit uppföljning av studenternas studiemiljö, men studenten har möjlighet att lämna fritextsvar kring sina upplevelser av kursen. I frisvaren har återkoppling getts vad gäller exempelvis dålig luft och belysning. Sådana kommentarer tas om hand i den fortsatta kursplaneringen och bokning av lokaler. Ett bedömningskriterium i lärosätets regelbundna

---

<sup>38</sup> [Lokalförsörjningsplan](#)

utbildningsuppföljningar är i vilken utsträckning undervisningen fokuserar på studentens lärande. I denna uppföljning sker en beskrivning av aktiviteter i lärarkollegiet såsom exempelvis uppmuntran till förnyelse av undervisningsmetoder och användandet av ny teknik, vilket kopplar till studenternas lärandemiljö.

## **Studentstöd**

Presumptiva och antagna studenter kan få vägledning av lärosätets studie- och karriärvägledare. De vägleder om behörighet och antagningsregler, studieplanering, tillgodoräkningen, utlandsstudier, studieuppehåll och studieavbrott samt framtidsplaner och karriärplanering. För antagna studenter finns även studie- och karriärvägledare på varje utbildningsprogram som kan vägleda kring specifika frågor om den egna utbildningen och de yrkesområden den kan leda till. International Office kan ge fördjupad vägledning om studier utomlands.

Mitt Kau ger presumtiva och antagna studenter stöd under hela utbildningsprocessen. Mitt Kau är en personlig digital tjänst för studenter vid Karlstads universitet. Exempel på stöd som studenten kan ta del av är välkomstinformation, kursplaner/utbildningsplaner/annan utbildningsinformation samt länkar till utbildningsplattformen Canvas. På Mitt Kau finns möjlighet att få påminnelser och att upprätta att-göra-listor. På utbildningsplattformen Canvas har kurser och program egna sidor där kursmaterial och scheman distribueras. Studenter har tillgång till olika stödtjänster såsom bokning av lokaler, IT-stöd för studenter och Ladok för studenter. Mitt Kau nås via Karlstad universitets webbplats som ger ytterligare information om till exempel nyheter på universitetet, information om pågående forskning, hur man hittar på universitetet och hur man hittar ett boende i Karlstad. Ett annat stöd är det interaktiva verktyget Koll på Kau och Koll på Kau distans, som syftar till att studenterna enkelt kan hitta information om universitetet, sina studier och det stöd de har möjlighet att få innan de börjar.

Smygstarten arrangeras veckan före terminsstart och erbjuder nybörjarstudenter en möjlighet till guidad rundvandring på campusområdet, till information om biblioteket och föreläsningar om det akademiska språket och studieteknik. Det finns även digital rundvandring samt korta digitala filmer att ta del av när det passar studenten. Under terminen erbjuds öppna lunchseminarier som ger tips kring studieplanering och lästekniker. Skrivhandledning erbjuds till alla studenter och forskarstuderande. Studenter med dokumenterad funktionsnedsättning erbjuds riktat pedagogiskt stöd som till exempel anteckningsstöd eller alternativa tentamensformer. Vid universitetet finns tre samordnare för studenter med funktionsnedsättning.

Nya forskarstuderande bjuds in till välkomstdag för nyanställda som arrangeras vid två tillfällen per år. Ett antal informationsfilmer och informationstexter finns att tillgå då forskarstuderande antas löpande. Doktorander erbjuds i många fall en fadder, en senior doktorand, som stöd under den första tiden. För antagna doktorander finns ISP-systemet, ett

systemstöd som hjälper doktoranden att strukturera sin studieplan och att notera avvikelser som kan påverka studietiden.

Universitetsbiblioteket på campus Karlstad erbjuder datorarbetsplatser, sittplatser och grupprum samt studieceller för enskilda studier. Där finns även ett resursrum med datorer utrustade med specialprogram för att underlätta studier för studenter med läs- och skrivsvårigheter samt anpassade arbetsplatser för studenter med rörelsehinder. Olika stödprogram och appar kan laddas ner av studenter och användas på egna datorer. För studenter med läsnedsättning finns möjligheten att lyssna på talböcker eller att få kurslitteraturen inläst.

Varje ämne har en särskild kontaktbibliotekarie som ansvarar för bibliotekets inköp inom ämnet och som studenter, lärare och forskare kan vända sig till för vägledning och stöd. Via bibliotekets hemsida har studenter, lärare och forskare även tillgång till ett stort antal databaser, uppslagsverk och tidskrifter. På campus Ingesund finns god tillgång till läs- och lyssnarplatser och platser för studenter som genomför olika former av examinerande eller andra uppgifter, enskilt eller i grupp. Biblioteket administrerar förutom utlåning av böcker, även utlåning av musiktryck, musikinstrument och teknisk utrustning.

Via bibliotekets hemsida har studenter, lärare och forskare även tillgång till ett stort antal databaser, uppslagsverk och register. Servicen vid båda biblioteken när det gäller distansstudenter är väl utbyggd, till exempel kan studenterna nå databaser hemifrån, beställa artiklar eller låna böcker på distans och få dem hemskickade.

Samtliga studenter vid Karlstads universitet ska inför första kursstarten tilldelas en digital identitet som ger möjlighet att under studietiden använda olika digitala tjänster på universitetet. Samtliga forskarstuderande har samma rättighet till digitalt stöd som anställda vid Karlstads universitet. Via sin digitala identitet har alla anställda under sin anställningstid möjlighet att använda olika digitala tjänster på universitetet så som KauID, E-postkonto och Eduroam-konto.

Lärosätet har arbetsmiljöansvar för studenternas studiemiljö. Det är prefektens uppgift att tillsammans med studenterna verka för en god studiemiljö. Studerandeskyddsombud bevakar studiemiljön och har rätt att begära åtgärder om det finns brister. Studenter som vill framföra synpunkter på studiemiljön vänder sig i första hand till prefekten. Om ingen åtgärd vidtas, kan studenterna vända sig till studerandeskyddsombuden och studentkåren för att få råd och stöd. Studenter kan också vända sig till Avdelningen för utbildningsstöd. Via sitt studerandehuvudskyddsombud kan studenter lyfta frågor och synpunkter i Arbetsmiljökommittén, som består av representanter för arbetsgivaren, personalorganisationerna, studentkåren och huvudskyddsombuden. Arbetsmiljökommittén ska delta i planeringen av arbetsmiljöarbetet och följa dess genomförande. Lärosätets arbetsmiljöhandbok<sup>39</sup> beskriver lärosätets systematiska arbetsmiljöarbete som stöd för både studenter och forskarstuderande. I arbetsmiljöarbetet ingår Studenthälsan som erbjuder

---

<sup>39</sup> [Arbetsmiljöhandbok](#)

studenter samtalsstöd, stresshanteringsgrupper samt regelbundna drop-in-föreläsningar kring bland annat stress, oro och självmedkänsla. Uppföljning av forskarstuderandes arbetsmiljö sker genom regelbundna medarbetarundersökningar på Karlstads universitet, och genom de pulsmätningar som genomförts under pandemin.

För att kontinuerligt sammanställa information kring upplevelser av infrastruktur, studentstöd och läranderesurser används bland annat metoden ”Följ en”. Metoden togs fram 2014 och syftar till att identifiera hur olika administrativa processer fungerar ur olika användares perspektiv och vilka förbättringar som kan göras. Deltagarna har under den aktuella projektiden löpande fått dela med sig av sina åsikter, tankar och funderingar, skrivit dagbok samt intervjuats. Efter projektens slut har ett antal förbättringsområden identifierats och ett flertal förbättringsprojekt initierats. Hittills har följande Följ en-projekt genomförts: Följ en-student, Följ en-distansstudent, Följ en-doktorand, Följ en-administratör, Följ en-nyanställd samt Följ en-lärare.

#### *2.2.4 Lärosätet säkerställer, genom rutiner och processer, att studenter och doktorander ges goda förutsättningar att genomföra utbildningen inom planerad studietid.*

Goda rutiner samt kvalitetskontroll vid inrättande av nya utbildningar skapar goda förutsättningar för studenter och forskarstuderande att genomföra sina studier under planerad studietid. Inför inrättande av nya utbildningar sker alltid en kvalitetssäkring utifrån ett antal uppställda bedömningskriterier. För inrättande och avveckling av huvudområde på grundnivå och avancerad nivå<sup>40</sup> ska fakulteten redogöra för vilken forskning (vetenskaplig verksamhet eller konstnärligt utvecklingsarbete) vid Karlstads universitet som är centralt för huvudområdet. Vidare ska det beskrivas vilka lärare som utgör lärarkollegiet, det vill säga vilka lärare som har sin huvudsakliga utbildningsaktivitet inom aktuellt huvudområde och vilka av dessa som avses vara examinatorer. Om någon av lärarna ingår i lärarkollegium i annat huvudområde skall personens arbetssituation och möjligheter att bidra i det aktuella lärarkollegiet redovisas. Det ska också beskrivas på vilket sätt stabilitet i verksamheten garanteras, vilken arbetsmarknad som finns för studenter med examen i huvudområdet, huvudområdets struktur, utbildningsmiljö inklusive lokaler och utrustning, biblioteksservice och litteraturförsörjning, kontakter och samverkan, övergångsmöjligheter till fortsatta studier samt system för kvalitetssäkring och kvalitetsutveckling.

På samma sätt finns krav och kriterier formulerade i syfte att säkerställa de allmänna förutsättningarna för kvalitet i utbildning på forskarnivå vid Karlstads universitet<sup>41</sup>. Ytterst handlar det om att säkerställa möjligheten för doktorander att nå utbildningens examensmål. För det krävs en redogörelse för ämnet som kunskapstradition inklusive ämnets

---

<sup>40</sup> [Bedömningsgrunder för inrättande och avveckling av huvudområde på grund- och avancerad nivå vid Karlstads universitet](#)

<sup>41</sup> [Bedömningsgrunder för inrättande och avveckling av ämne för utbildning på forskarnivå vid Karlstads universitet](#)

vetenskapliga relevans som forskarutbildningsämne, ämnets samhällliga relevans inklusive arbetsmarknadens behov av ämnet som forskarutbildningsämne, ämnets stabilitet och ämnets handledarkompetens. Särskilt ska anges vilka lärare som utgör lärarkollegiet, det vill säga vilka lärare som har sin huvudsakliga utbildningsaktivitet inom aktuellt ämne och vilka av dessa som avses vara handledare och examinatorer. Det ska även framgå vilka lärare som ingår i lärarkollegium inom annat ämne som kan bidra genom utbildningsaktiviteter, som handledare eller som examinatorer. En beskrivning av ämnets kurs- och seminarieverksamhet och dess kvalitetssäkring ska beskriva de moment och kurser i avsedd forskarutbildning som tillhandahålls inom ämnet eller i den vidare forskningsmiljön vid Karlstads universitet. Särskilt ska anges hur kvalitetssäkring av licentiatuppsatser och doktorsavhandlingar går till. Doktoranders forskarutbildningsmiljö ska också beskrivas.

När det handlar om måluppfyllelse på grundnivå och avanceradnivå utvecklas dessa i kurs- och utbildningsplaner. Ansvaret för att utforma undervisningen utifrån dessa planer sker på kursnivå av kursledare som också följer upp genomförandet med hjälp av kursutvärderingar och kursanalyser. Kursutvärderingarna behandlar kursens upplägg i relation till kursens lärandemål, programkursers relevans i förhållande till examensmål och dess inbördes ordning, nedlagd tid (både schemalagd undervisning och självstudier), de examinerande momentens relevans för avstämning av kursens lärandemål samt hur väl förberedd studenten kände sig inför det avslutande självständiga arbetet. Brister identifierade i kursutvärderingar tas om hand i kursutvecklingsarbetet.

På programutbildningar har programledaren en central roll för att skapa goda förutsättningar för framgångsrika studier. Programledaren ansvarar för programmets kvalitet och kvalitetsutveckling samt för att hålla studenter informerade. Programledaren har kontakt med studenterna genom hela utbildningen och kan därmed informera sig om eventuella problem och svårigheter som uppkommit i undervisningen eller som gäller individuella studieproblem. Programledaren har nära kontakt med kursledare och prefekter. Programledaren leder programrådet som har mandat att vidta nödvändiga åtgärder. Hur arbetet genomförts rapporteras och följs upp i årliga verksamhetsberättelser från respektive program.

Introduktionen till kurser och program är central för att ge studenter överblick och motivation för utbildningen. Kursintroduktionen ska ske med hänsyn till studentcentrerat lärande och hur kursen utvecklats med hänsyn till tidigare studentsynpunkter och lärarefarenheter. Programintroduktionen sker enligt ett organiserat schema som utvärderas inför kommande programtillfällen. Viktiga inslag är studieteknik, information om stöd under studierna samt kontakt med äldre studenter och alumner.

För varje examinationsmoment ska studenter erbjudas ytterligare två examinationstillfällen inom ett år. Undantaget är om det finns särskilda skäl såsom att examinationsmomentet till exempel kräver medstudenter. Även för VFU gäller särskilda regler. Studenten har generellt obegränsad rätt att genomgå examination för att få godkänt resultat på en kurs eller del av kurs. Begränsning förekommer enbart då den obegränsade rätten att omexamineras skulle



leda till ett orimligt resursslöseri och begränsningen och skälen till begränsningen framgår då av kursplan. En student kan begära att få en kommande omexamination bedömd av annan lärare samt också få ny examinator utsedd om studenten underkänts två gånger på ett visst examinerande moment på viss kurs eller på viss del av kurs.

Utbildningsprogram bygger på progression mellan kurser. Därför krävs för behörighet till programkurser ofta att tidigare kurser måste vara genomförda med godkänt resultat. Kraven stoppar en student som inte klarat grunderna att fortsätta. Detta innebär att studenten förhindras att anmäla sig till kurser i enlighet med den planerade studietakten, men genom att tvingas tillägna sig grunderna förbättras möjligheterna att klara den fortsatta utbildningen. Alternativt får studenten anledning att ompröva sitt studieval i ett relativt tidigt skede. Det är viktigt att studenten i detta läge får förutsättningar att komma vidare. Därför anstränger sig lärosätet för att tillhandahålla vägledning och extra examinationstillfällen. Ett exempel är SI supplemental instructions, där äldre studenter stöttar yngre studenter lärande. SI är ett frivilligt komplement till den ordinarie undervisningen och syftar till att stimulera och underlätta förståelsen för och bearbetningen av aktuellt kursmaterial.

Nyckeltal avseende genomströmning och uttagna examina följs upp genom underlag för beslut om utbud och ligger till grund vid verksamhetsdialoger och utbildningsplanering. Till hjälp vid planering och dimensionering tas för varje program och programinriktning fram ett planeringsunderlag som visar antalet registrerade studenter per termin och studentkull. Ur detta underlag kan genomströmning och prognosticerad genomströmning för de respektive programmen utläsas. Detta planeringsunderlag uppdateras fortlöpande och bildar underlag för fakultetsdialoger varje termin. Statistik om ansökning, genomströmning, kursutvärderingar och examina samlas även i Karlstads universitets ledningsinformationssystem (KULI). I detta system tillgängliggörs statistik från de interna administrativa systemen och nationella källor som NyA och Ladok. Dessa data utnyttjas i analyser och styrning på universitetsledningsnivå och fakultetsnivå.

På programnivå följs genomströmningen upp i verksamhetsberättelser. Dessa analyseras och bildar underlag för åtgärder inom fakulteter och Lärarutbildningsnämnden. Vid fakulteterna och Lärarutbildningsnämnden följs genomströmningen upp genom exempelvis verksamhetsberättelser för program. Löpande sker större och mindre utredningar kring avhopp och anledningarna till avhopp. Vid Fakulteten för hälsa, natur- och teknikvetenskap finns en samordnare för arbete med rekrytering och retention som bistår programledarna med att identifiera var studenterna har svårigheter så att åtgärder och stöd kan sättas in. Ett resultat av det arbetet är att ”stoppkurser” har identifierats, att programupplägg setts över och att programs presentationstexter skrivits om.

När det gäller resurser och stöd för måluppfyllelse på forskarutbildningsnivå är handledningen och individuella studieplaner (ISP) viktiga redskap. För varje doktorand ska finnas en individuell studieplan av vilken ska framgå en tidplan för doktorandens utbildning. ISP hanteras sedan ett antal år tillbaka i ett digitalt system vilket underlättat och



effektiviserat arbetet med uppföljning. Påminnelser skickas automatisk ut till doktorand och handledare som tillsammans ansvarar för att ISP upprättas och följs upp. Den individuella studieplanen ska följas upp minst en gång varje år. Uppföljning av doktorandens studier sker även genom att doktorandens aktivitet rapporteras i studiedokumentationssystemet Ladok halvårsvis. Både prefekt och handledare för en kontinuerlig kommunikation med doktoranden så att doktorander med engagemang i grundutbildning inte har en arbetsbelastning som påverkar avhandlingsarbetet negativt. Medarbetarsamtal genomförs av prefekt en gång per år med doktorander som har anställning vid Karlstads universitet.

Om planerad studietid för en doktorand överskrider den stipulerade tiden finns vid båda fakulteterna riktlinjer att en genomgång av bakgrund till förseningen ska genomföras samt att en diskussion om de fortsatta studierna ska föras med doktoranden.

I de fall där planerad studietid för doktorander överskrider den stipulerade tiden kallar fakultetskansliet till ett möte där dekan, utbildnings- och forskningssamordnare, handledare samt prefekt deltar. Vid mötet ska kartläggning av bakgrund till förseningen samt genomförbarhet av projektet den återstående tiden diskuteras. Handledare ska efter mötet inkomma med handlingsplan med beskrivning av projektplaneringen den återstående tiden. Dekan fastställer handlingsplan och ISP uppdateras i enlighet med handlingsplanen. Den vanligaste åtgärden, är att doktoranden får tre månaders förlängd anställningstid.

Under perioden 2018-2020 genomfördes projektet Rethink:KAU<sup>42</sup>. Projektet syftade till att identifiera hinder som studenter inom målgruppen för breddad rekrytering upplevde och om möjligt försöka undanröja dessa med hjälp av digitala verktyg. Målet med projektet var att ge alla studenter samma möjligheter att lyckas med sina studier. Genom att följa studentgrupper i vardagen kartlades deras upplevelser av studietiden, eventuella hinder identifierades och tänkbara lösningar utarbetades. Genom projektet genomfördes fyra olika studier kring; könsminoriteter, funktionsnedsättning, utländsk bakgrund samt studieovan bakgrund.

Genom det universitetsgemensamma kursvärderingssystemet får studenten besvara frågor kring nedlagd tid (både för schemalagd undervisning och självstudier) och bemötande från kursens lärare och övrig personal. Studenten har också möjlighet att lämna fritextsvar kring sin upplevelse av kursen. Genom det universitetsgemensamma programvärderingssystemet får studenten förutom att besvara frågor kring måluppfyllelse, programupplägg och nivå samt användbarhet även möjlighet att lämna fritextsvar kring hela upplevelsen av programmet. Ett bedömningskriterium i lärosätets regelbundna utbildningsuppföljningar är i vilken utsträckning undervisningen fokuserar på studentens lärande. I denna uppföljning sker en beskrivning av aktiviteter i lärarkollegiet såsom exempelvis uppmuntran till förnyelse av undervisningsmetoder, användandet av ny teknik samt val av undervisnings- och examinationsformer.

---

<sup>42</sup> [Om Rethink:Kau](#)

### *2.2.5 Sammanfattning, analys och värdering - förutsättningar*

Sammanfattningsvis har kvalitetsarbetet lyfts fram och stärkt behovet av pedagogiskt skickliga lärare. En vidtagen åtgärd är att personal vid Karlstads universitet numera kan ansöka och utnämnas till meriterad och excellent lärare. Trots kvalitetssäkrade rekryteringsprocesser med tydliga bedömningsgrunder finns fortsatt en utmaning i rekryteringsarbetet då det råder hård konkurrens om personal. Vi driver därför ett strategiskt utvecklingsarbete i syfte att ytterligare stärka vår attraktivitet som arbetsgivare. I detta arbete är samverkan med externa aktörer, såsom Karlstads kommun, en viktig komponent, för att kunna ta hänsyn till blivande anställdas hela livssituation.

Lärosätet har rutiner och processer för att utveckla och säkerställa miljöer där personalen kan vidareutvecklas och driva ett effektivt arbete. En utmaning är fortsatt att hantera en ibland hög och ojämn arbetsbelastning. Vi ser ett fortsatt behov av diskussioner kring tjänsteplanering för nödvändig kompetensutveckling.

Vi är speciellt stolta över vårt arbete med användarcentrerad verksamhetsutveckling som i våra administrativa processer bidragit till utvecklingen av en relevant, effektiv och kvalitetsmässig stödverksamhet för våra studenter och doktorander.

Vi anser att kvalitetsorganisationen kontinuerligt och systematiskt ger underlag för att bedöma vilka faktorer som påverkar genomströmningen i utbildningarna så att vi kan sätta in rätt insatser. I den mån vi har möjlighet, anpassas utbud, innehåll och form för att studenterna ska klara av att genomföra utbildningen inom givna tidsramar. Ett exempel i grundutbildningen är hur vi under pågående pandemi ställt om till nätbaserad distansutbildning och i forskarutbildningen hanterat disputationer med digitala alternativ.

## 2.3. Bedömningsområde 3: Utformning, genomförande och resultat

### Bedömningsområdet Utformning, genomförande och resultat innehåller följande bedömningsgrunder:

Lärosätet har en tydlig ansvarsfördelning samt ändamålsenliga rutiner och processer för utformning, utveckling, inrättande samt nedläggning av utbildningar.

Lärosätet säkerställer att dess utbildningar utformas och genomförs på ett sätt som uppmuntrar studenterna till att ta en aktiv roll i lärandeprocesserna, vilket också återspeglas i examinationen.

Lärosätet säkerställer ett nära samband mellan forskning och utbildning i verksamheten.

Lärosätet säkerställer att dess utbildningar utformas och genomförs med tydlig koppling mellan nationella och lokala mål, lärandeaktiviteter och examinationer.

Utifrån kontinuerliga uppföljningar och regelbundna granskningar vidtar lärosätet de åtgärder som krävs för att förbättra och utveckla utbildningarna.

Lärosätet säkerställer att granskningsresultat publiceras och att åtgärder som planeras eller genomförs för att förbättra och utveckla utbildningarna kommuniceras på ett ändamålsenligt sätt med relevanta intressenter.

### *2.3.1 Lärosätet har en tydlig ansvarsfördelning samt ändamålsenliga rutiner och processer för utformning, utveckling, inrättande samt nedläggning av utbildningar*

Initiativ till utveckling av nya utbildningsprogram tas av fakultetsnämnder och lärarutbildningsnämnd. Utvecklingen av förslag sker i arbetsgrupper bestående av fakultetsföreträdare och medverkan av student- och avnämrföreträdare. Grunden till nya utbildningar är en omvärldsbevakning som inkluderar både forskningens utveckling och efterfrågan bland studenter, samhälle och arbetsmarknad. Ett aktuellt exempel är utvecklingen av tandhygienistutbildningen som startade hösten 2020. Utbildningen prioriterades som ett utvecklingsområde efter påstötningar från såväl studenter som arbetsgivare regionalt och nationellt. Initiativ till att utveckla fristående kurser tas på institutionsnivå. Institutioner kan också göra särskilda satsningar när behov av särskilda utbildningar har identifierats. Ett exempel är det behov av sommarkurser som uppstod under Coronapandemins inledning till följd av ett tillfälligt försämrat arbetsmarknadsläge. Vidareutveckling av kurser sker kontinuerligt med stöd av kurs- och programutvärderingar, alumnutvärderingar eller på initiativ från programråd, utbildningsråd eller nämnder.

### **Utformning, inrättande och avveckling av utbildningar på grundnivå och avancerad nivå**

Universitetet har generellt tillstånd att utfärda högskole-, kandidat-, magister-, master, licentiat- och doktorsexamen. För yrkesexamina och konstnärliga examina beviljas examenstillstånd av Universitetskanslersämbetet efter ansökan och prövning i varje enskilt

fall. Den interna processen påbörjas på berörd institution efter förankring med fakultetens ledning och ansökan skickas efter seminariebehandling till rektor via fakultetskansliet. För examenstillstånd för lärarutbildningar tas initiativ till ansökningar av lärarutbildningsnämnden och utvecklas av arbetsgrupper med stöd av lärarutbildningens kansli. Rektor fattar beslut om ansökan ska skickas till Universitetskanslersämbetet för bedömning.

Huvudområde inrättas och avvecklas av rektor efter beredning i fakultetsnämnd med stöd av fakultetens utbildningsutskott. Vid ansökan om inrättande av huvudområde ska motiv för inrättande och en utförlig omvärldsanalys bifogas. Ansökan ska även beskriva hur väl man uppfyller krav och kriterier beträffande lärarkompetens, forskning, examination, struktur och utbildningsmiljö vilka är fastställda i det universitetsgemensamma dokumentet<sup>43</sup>. Fakultetsnämnden fattar beslut om att inrätta och avveckla ämnen i enlighet med bedömningsgrunder som finns fastställda på universitetsnivå för inrättande och avveckling av ämne<sup>44</sup>.

Riktlinjer för inrättande och avveckling av utbildningsprogram och huvudområden finns reglerade<sup>45</sup>. Fakultetsnämnderna och lärarutbildningsnämnden ansvarar för beredning med stöd av respektive fakultets utbildningsutskott respektive lärarutbildningsnämndens kursplanegrupp. I beredning ingår att belysa hur innehåll och examination säkerställer att examensmål uppfylls. Fakultetsnämnderna och lärarutbildningsnämnden ansvarar också för att utforma rutiner vid etablering eller avveckling av utbildningsprogram<sup>46 47</sup>. Examina förtecknas i den lokala examensordningen<sup>48</sup>, som även beskriver detaljerade krav för generella examina.

Fakultetsnämnderna och lärarutbildningsnämnden beslutar om utbildningsplaner och ansvarar för rutiner för beredning inför sådana beslut genom fakulteternas utbildningsutskott och lärarutbildningsnämndens kursplanegrupp, men även med stöd av programledare och programråd. I utbildningsplanen ska de kurser som programmet omfattar, kraven på särskild behörighet och övriga föreskrifter som behövs anges. Av utbildningsplanen ska utbildningens mål framgå, som utgörs av de nationella mål som ska uppnås och de lokala mål som finns för programmet. Mer specifika riktlinjer och rutiner beskrivs i kvalitetssystemet för respektive fakultet och lärarutbildningsnämnden.

Rektor har delegerat till fakultetsnämnderna och lärarutbildningsnämnden att inrätta och avveckla kurser på grundnivå och avancerad nivå. Vid fakulteterna är dessa beslut delegerade till prefekten vid den utförande institutionen, medan lärarutbildningskurser bereds och beslutas av lärarutbildningsnämndens kursplanegrupp, där prodekan är

---

<sup>43</sup> [Bedömningsgrunder för inrättande och avveckling av huvudområde på grund- och avancerad nivå](#)

<sup>44</sup> [Bedömningsgrunder för inrättande och avveckling av ämne](#)

<sup>45</sup> [Riktlinjer för inrättande och avveckling av utbildningsprogram](#)

<sup>46</sup> [Generella rutiner vid avveckling av kurs eller program](#)

<sup>47</sup> [Regler för utbildning på grundnivå och avancerad nivå](#)

<sup>48</sup> [Lokal examensordning 2021](#)

ordförande. Vid inrättande av kurs ska en värdering kring behoven av kursen och tillgängliga resurser göras. Riktlinjer för utformning av kursplaner beskrivs i specifika anvisningar för utbildning på grundnivå och avancerad nivå<sup>49</sup>. Här beskrivs bland annat kursplanens olika delar, hur kursplanen utformas, lärandemål formuleras och examinationer kopplas till lärandemål. Anvisning vid inrättande av kurs på grundnivå och avancerad nivå<sup>50</sup> beskriver arbetsgången för inläggning av kursplaner i universitetets kursplaneverktyg.

Beslut om avveckling av program fattas av rektor. Beslutsunderlag för avveckling av program ska innehålla motivering och beskrivning av interna och externa konsekvenser. Det finns fastställda rutiner för processen att avveckla program både på universitets- och fakultetsnivå.

### **Utformning, inrättande och avveckling av utbildningar på forskarnivå**

De formella strukturerna och regelverket för utbildning på forskarnivå beskrivs samlat i lärosätets regler för utbildning på forskarnivå<sup>51</sup>, i dagligt tal benämnt Doktorandhandboken. Fakultetsnämnderna ansvarar för utformning och beskrivning av beredningsprocesser för beslut som rör utbildning på forskarnivå.

Forskarutbildningsämne inrättas och avvecklas av respektive fakultetsnämnd. Krav och kriterier anges i universitetsgemensamma bedömningsgrunder för inrättande och avveckling av ämne för utbildning på forskarnivå<sup>52</sup>. För att ett ämne ska kunna inrättas som forskarutbildningsämne ställs krav på tillräcklig omfattning av lärar- och handledarresurser, kurs- och seminarieverksamhet samt ändamålsenlig infrastruktur.

En ansökan om inrättande av ämne för utbildning på forskarnivå ska innehålla en redogörelse för ämnet som kunskapstradition inklusive ämnets vetenskapliga relevans som forskarutbildningsämne. Vidare ska det finnas en redogörelse av ämnets samhällliga relevans inklusive arbetsmarknadens behov, ämnets stabilitet, handledarkompetens samt en förteckning över vilka lärare som utgör lärarkollegiet. Därutöver ska det framgå vilka som planeras vara handledare och examinatorer samt ansvariga för ämnets kurs- och seminarieverksamhet. Det ska också anges vem som ansvarar för att ämnets kvalitetssäkringsprocess upprätthålls. Doktoranders planerade forskarutbildningsmiljö ska också beskrivas. En preliminär allmän studieplan ska alltid bifogas ansökan.

Utbildningens innehåll regleras i de allmänna studieplaner, som ska finnas för varje forskarutbildningsämne, och återfinnas i individuella studieplaner. Av den allmänna studieplanen ska bland annat mål, behörighetskrav och utbildningens innehåll framgå. Allmän studieplan fastställs av fakultetsnämnden efter beredning av forskarutbildningsutskottet. I individuella studieplaner dokumenteras uppläggningsen av

---

<sup>49</sup> [Anvisning vid skrivande av kursplaner på grundnivå och avancerad nivå](#)

<sup>50</sup> [Anvisning vid inrättande av kurs på grundnivå och avancerad nivå](#)

<sup>51</sup> [Regler för utbildning på forskarnivå](#)

<sup>52</sup> [Bedömningsgrunder för inrättande och avveckling av ämne för utbildning på forskarnivå](#)

utbildningen, planering av genomförandet samt ansvarsfördelning mellan doktorand och handledare. Individuell studieplan upprättas för varje forskarstuderande och uppdateras årligen eller när större avvikelser sker. De individuella studieplanerna beslutas av dekan, men vid Fakulteten för humaniora och samhällsvetenskap är rätten att fastställa uppdaterad individuell studieplan delegerad till utbildnings- och forskningssamordare. Individuell studieplan skapas, behandlas och granskas med stöd av ett universitetsgemensamt elektroniskt system. Rutinerna är närmare beskrivna i fakulteternas lokala anpassning av lärosätets övergripande kvalitetssystem.

Kursplan ska finnas för samtliga kurser på forskarnivå. De obligatoriska kurserna framgår av respektive forskarutbildningsämnes allmänna studieplan. Kursplaner för obligatoriska forskarutbildningskurser fastställs av forskarutbildningsutskottet vid respektive fakultet.

Beslut om avveckling av huvudområde fattas av fakultetsnämnd. Beslutsunderlag för avveckling av ämne för utbildning på forskarnivå ska innehålla motivering och beskrivning av interna och externa konsekvenser.

*2.3.2 Lärosätet säkerställer att dess utbildningar utformas och genomförs på ett sätt som uppmuntrar studenterna till att ta en aktiv roll i lärandeprocesserna, vilket också återspeglar i examinationen.*

Karlstads universitets studenter förväntas ta en såväl aktiv som kritisk roll i fråga om den egna utbildningens innehåll och genomförande. Studenternas lärande stöds av den undervisning som anordnas av universitetet och säkerställs genom examination. Konstruktiv länkning är en grundsten i processen som leder till att studenterna utvecklar ansvarstagande för sitt lärande samt för utveckling av undervisning och examination. Samtliga utbildningar ska vara utformade på ett sätt som inbjuder studenterna till att ta en aktiv roll i lärandeprocessen, det vill säga att utbildningen är utformad med utgångspunkt i studentcentrerat lärande.

### **Grundnivå och avancerad nivå**

Riktlinjer för utformning av kursplaner beskrivs i den universitetsgemensamma manualen<sup>53</sup>, där studenternas ansvar för sitt egna lärande betonas. Vid fakulteten för humaniora och samhällsvetenskap betonas dessa krav även i riktlinjer vid utformning av utbildningsplaner<sup>54</sup> av vilka det framgår att det av utbildningsplan ska framgå ”att utbildningen ges på ett sätt som inbjuder studenterna till att ta en aktiv roll i lärandeprocessen, dvs att utbildningen är utformad med utgångspunkt i studentcentrerat lärande”.

Vid anställning av professorer, lektorer och universitetsadjunkter krävs genomgången högskolepedagogisk utbildning och/eller utbildning för forskarhandledning. Om utbildning

---

<sup>53</sup> [Anvisningar vid skrivande av kursplaner på grundnivå och avancerad nivå](#)

<sup>54</sup> [Rutin för inrättande av utbildningsplaner, HS](#)



saknas kan anställning ändå ske under förutsättning att den anställda genomför högskolepedagogisk utbildning och/eller utbildning för forskarhandledning, inom ramen för kompetensutvecklingstiden, under de första två årens anställning<sup>55</sup>.

För att stödja det studentcentrerade lärandet har universitetet investerat i lärosalar och pedagogiska verkstäder för aktivt lärande. Att den typen av lokaler ökar i antalet är en uttalad ambition.

Universitetspedagogiska enheten erbjuder stöd i frågan om studentcentrerad undervisning och lärande baserad på studentaktiva arbetsformer. Studenter behöver läsa, skriva, diskutera, lösa problem, presentera, repetera och så vidare för att utveckla förmågor som beskrivs i olika lärandemål. I studentcentrerad undervisning och lärande strävas efter att studenterna blir viktiga lärresurser för varandra. Detta kan ske genom att undervisningsformerna organiseras så att studenterna till exempel ska läsa, kommentera och kritiskt granska material som medstudenterna skapat. Materialet blir genom detta tillvägagångssätt således läromedel för andra studenter. Genom att studenterna under hela kursen skriver, diskuterar och genererar olika typer av presentationer, kan deras utveckling göras synlig för både dem själva och för läraren. De presentationer som skapas av studenterna är grunden för dem att få tät och relevant återkoppling på sin utveckling.

Universitetspedagogiska enheten erbjuder också universitetspedagogiska utbildningar som till exempel Konstruktiv länkning som metod i högre utbildning, Återkoppling och examination, Open Networked Learning. Universitetspedagogiska enheten anordnar även årligen en utbildningspedagogisk konferens med olika relevanta teman. Löpande anordnas vidare workshops, med teman som exempelvis hur stödmatriser fungerar som återkopplande verktyg för studenter och lärare. Vidare har Universitetspedagogiska enheten även skapat resurssidor för universitetslärare<sup>56</sup> med inspiration och stöd för utformning av utbildning. I materialet finns bland annat resonemang om lärandemål, examination och undervisning i enlighet med principerna för konstruktiv länkning samt stöd för användning av digitala resurser.

Digital teknik är en viktig komponent för att uppmuntra studenterna till att ta en aktiv roll i sin läroprocess. Vid universitetet används och erbjuds stöd vid användning för flera studentaktiverande pedagogiska och didaktiska verktyg. När universitetet med anledning av coronavirusutbrottet övergick till att undervisa på distans gjordes extra insatser för lärare genom workshops, pedagogiska samtal och kurser i syfte att underlätta omställningen.

Regelbunden uppföljning enligt Treklövermodellen är en viktig del för att säkerställa att undervisningen fokuserar på att stimulera studentens lärande och kunskapsutveckling.

---

<sup>55</sup> [Anställningsordning vid Karlstads universitet](#)

<sup>56</sup> [Resurssidor för universitetslärare](#)

Bedömningen innefattar analys, värdering och exemplifiering av hur utbildningen utformats för att studentens lärande och kunskapsutveckling ska stimuleras genom aktivitet och reflektion. Även beskrivningar av aktiviteter i lärarkollegium såsom högskolepedagogisk fortbildning, uppmuntran till förnyelse av undervisningsmetoder, användandet av ny teknik, val av undervisnings- och examinationsformer samt exempel på olika studentaktiviteter ingår i utvärderingen. Vid utvärdering av socionomprogrammet lyfte bedömargruppen särskilt ett gott exempel på hur frågor om studenternas lärande uppmärksammas. Regelbundet vid ämnesmöten lyfts som stående punkt frågor om studenternas lärande, om hur nya idéer utvecklas och hur de omsätts i praktik.

För att stimulera kvalitetsutvecklingen av undervisning och examination har universitetet inrättat en modell för meritering. Modellen definierar två nivåer: ”Meriterad i undervisning och examination” samt ”Excellent i undervisning och examination”. De sökande ska bland annat bedömas avseende sin skicklighet att planera och genomföra undervisning och examination i syfte att utveckla ett studentcentrerat lärande.

Genom programråd och utbildningsråd görs det möjligt för studenterna att ta en aktiv roll i lärandeprocesserna och i utformningen/utvecklingen av den egna utbildningen. Studenterna har även möjlighet att framföra sina synpunkter på utbildningens utformning och genomförande genom de studentundersökningar som genomförs under och efter studentens studietid.

### **Forskarnivå**

Genom den individuella studieplanen som utformas och följs upp i dialog mellan doktorand och handledare möjliggörs för doktoranden att ta en aktiv roll i sin egen utbildning. Avhandlingsarbetet som doktoranden genomför, innebär hög grad av aktivt och självständigt lärande, men även medverkan i seminarier och andra former för kollegial granskning uppmuntrar doktoranden till att ta en aktiv roll i sin egen lärandeprocess. I projektet Följ en doktorand<sup>57</sup>, samlades upplevelser av att bedriva forskarstudier. Utifrån upplevelserna identifierades bland annat behov av att doktoranderna redan från början behöver kontinuerlig information och stöd och ges möjlighet att själv skapa en förståelse för doktorandrollen ur alla dess aspekter; administration, forskarstudier, forskning och undervisning. En åtgärd som vidtagits efter kartläggningen är att i större utsträckning erbjuda nyantagna till forskarutbildningen en doktorandfadder.

Den delen av forskarutbildningen som består av obligatoriska kurser följer universitetets rutiner för examination och kursvärdering. Kurserna innehåller flera moment där studenten tränas i att utveckla självständig argumentation och analys genom skrivande och diskussion med lärare och andra doktorander.

---

<sup>57</sup> [Rapport Följ en doktorand](#)

Genom återkommande granskning av forskarutbildning säkerställs att forskarutbildningen utformas och genomförs på ett sådant sätt att doktoranderna uppmuntras ta en aktiv roll i lärandeprocesserna. Doktorandernas måluppfyllelse ska beskrivas utifrån aspekter som *kunskap och förståelse, färdighet och förmåga, samt värderingsförmåga och förhållningssätt*. Doktorandperspektivet granskas också genom en av bedömningsgrunderna som innebär att forskarutbildningsämnet ska beskriva hur doktoranderna ges möjlighet att ta en aktiv roll i arbetet med att utveckla utbildningens innehåll och genomförande.

### *2.3.3 Lärosätet säkerställer ett nära samband mellan forskning och utbildning i verksamheten.*

Ett av Karlstads universitets strategiska mål 2019-2023 är att ”Vi profileras av välrenommerade akademiska miljöer på högsta nivå där forskning och utbildning är nära sammankopplade”. Forskning och undervisning ska vara integrerade delar. Detta innebär att alla lärare ska vara delaktiga i undervisning och ha möjlighet att inom ramen för kompetensutvecklingstiden delta i forskargruppernas aktiviteter, såsom interna och externa vetenskapliga seminarier. De lärare som bedriver forskning har ett särskilt ansvar att erbjuda forskningsnära studieuppgifter. Former kan vara seminarier och handledning av självständiga arbeten i anslutning till aktuell och pågående forskning. Detta gäller särskilt på avancerad nivå, men förekommer även på grundnivå. Ett exempel på hur detta sker är hur examensarbetskursen i matematikdidaktik inom grundlärarprogrammet är organiserad, där uppsatserna koncentreras till teman i anslutning till den pågående forskningen.

Fakulteten för humaniora och samhällsvetenskap har definierat forskningsanknytning för att tydliggöra vad som avses med att utbildningen vilar på vetenskaplig/konstnärlig grund och vad som är det nära sambandet mellan utbildning och forskning. Exempel ur definitionen är: ”möjlighet för studenter att delta i forskningsprojekt, andel disputerade lärare som deltar i utbildningen, relevant forskning integreras i utbildningen och studenternas förmåga att självständigt urskilja, formulera och lösa vetenskapliga problem främjas.”<sup>58</sup>

För att säkerställa möjligheten till forskningsanknytning i samtliga utbildningar fördelas också forskningsresurser så att aktiv forskning kan bedrivas vid samtliga institutioner.

De flesta utbildningarna vid Karlstads universitet är relaterade till forskningsmiljöer där det för utbildningen bedrivs relevant forskning. Starka forskningsmiljöer är kvalitetsdrivande både vad gäller lärarnas kompetensutveckling och utbildningarnas innehåll. Förutom att forskningsmiljöerna säkerställer utbildningarnas vetenskapliga kompetens bidrar de även till integreringen av forskning i utbildning genom examensarbeten, projektarbeten och forskningspresentationer.

---

<sup>58</sup> [Definition av forskningsanknytning, Fakulteten för humaniora och samhällsvetenskap](#)

## **Utbildning på grundnivå och avancerad nivå**

Vid inrättande av ny utbildning på grundnivå och avancerad nivå bidrar handläggningsordningar till säkerställandet av bedömningsgrunden genom att lärosätet ställer krav på att sambandet mellan utbildning och forskning ska vara säkrat. Exempelvis vid inrättande av nya program ska anknytning till forskande miljö framgå enligt lärosätets riktlinjer för inrättande och avveckling av program. Vid inrättande av huvudområde på grundnivå och avancerad nivå krävs enligt lärosätets bedömningsgrunder ”vetenskaplig verksamhet eller konstnärligt utvecklingsarbete av sådan kvalitet att långsiktig kontinuitet säkerställs”.

Utbildningarnas forskningsanknytning följs upp inom ramen för utbildningsutvärderingar (Treklovermodellen). Genom utvärderingarna säkerställs/utvärderas sambandet mellan forskning och utbildning. Den utvärderade utbildningen beskriver, analyserar, värderar och exemplifierar hur studenter tar del av aktuell forskning genom personsamband, innehållssamband eller på annat sätt, samt hur erfarenheter från forskningsfront tas tillvara inom utbildningen och hur den förmedlas till studenterna.

I regel finns en tydlig progression som börjar med att forskningsartiklar och avhandlingar diskuteras i seminarier med stegrande djup för att utvecklas till empiriska studier och självständiga arbeten i anslutning till pågående forskningsprojekt, något som i enskilda fall kan leda till bidrag i vetenskapliga artiklar.

Ett exempel på kurs som direkt kopplar till pågående forskning, forskningsmetodik och till rollen som forskare, är Forskningspraktik i kemi och kemiteknik. Syftet med kursen är att studenten ska tillägna sig insikt i ett aktuellt forsknings- och utvecklingsarbete. Ett mål är att studenten sedan ska kunna delta i och dokumentera dagligt arbete i ett forsknings- eller utvecklingsprojekt till exempel i sitt examensarbete.

Ett annat exempel på samverkan mellan utbildning och forskning finns vid Institutionen för geografi, medier och kommunikation. Där har ett ökat intresse från studenter för frågor om global uppvärmning resulterat i ett initiativ av några lärare att starta ett forskningsprogram i klimatförändringskommunikation. Detta program sker i samarbete med tillverkande industrier i Värmland. Avsikten är att detta initiativ ska resultera i att inkludera klimatförändringskommunikation i kurser och utbildningar.

## **Utbildning på forskarnivå**

För forskarutbildningen är det mer uppenbart med en naturlig sammanflätning mellan doktoranders utbildningsdel och forskningsdel. Inom utbildningsdelen ges ändamålsenliga forskarutbildningskurser och det sker seminarieverksamhet i forskningsmiljöer med deltagande av seniora forskare.

Vid inrättande av nytt forskarutbildningsämne ställer universitetet krav på att forskarutbildningsmiljön ska kunna uppvisa stabila interna och externa

forskningsarbeten, tillhandahålla doktorandkurser och forskningsseminarier, ha en hög forskningsaktivitet och uppvisa en långvarig intern och/eller extern forskningsfinansiering.

Vid universitetet erbjuds forskarutbildningskursen Att nyttiggöra forskning och vetenskap 4,5 hp som fokuserar hur kunskap från doktorandernas forskning kan komma till nytta för samhälle, näringsliv och akademi. Kursen vänder sig till doktorander inom alla discipliner vid Karlstads universitet och ges i samverkan med Linnéuniversitetet, Mittuniversitetet och Örebro universitet. Vid fakulteten för humaniora och samhällsvetenskap har fakultetsnämnden nyligen beslutat om en satsning på fyra fakultetsgemensamma forskarutbildningskurser.

### **Kompetensutveckling**

Genom kraven i universitetets anställningsordning säkras att lärare som anställs och befordras har hög vetenskaplig och pedagogisk kompetens.

Lärarnas möjlighet att utveckla sin kompetens är också en viktig förutsättning för forskningsanknytning av utbildningarna.

Arbetstidsavtalet för lärare vid Karlstads universitet säkerställer att lärare har möjlighet till kompetensutveckling. Av arbetstidsavtalet framgår att som grund har lektorer 20 procent kompetensutveckling och adjunkter 10 procent. I kompetensutvecklingstiden ingår att den anställde håller sig uppdaterad på aktuell forskning inom det område som hen undervisar inom och detta följs upp i de årliga medarbetarsamtalen.

#### *2.3.4 Lärosätet säkerställer att dess utbildningar utformas och genomförs med tydlig koppling mellan nationella och lokala mål, lärandeaktiviteter och examinationer.*

I kvalitetssystemet är arbetet med kopplingen mellan mål, aktiviteter och examination central. Målsättningen med arbetet är att det ska finnas goda förutsättningar för studenter och doktorander att nå målen för sin utbildning. Nedan beskriver vi rutiner och processer för att säkerställa denna koppling.

### **Konstruktiv länkning i utbildning på grundnivå och avancerad nivå**

För alla programutbildningar och generella examina inom huvudområden ska finnas en matris som visar hur varje kurs bidrar till att uppfylla de nationella målen och eventuella lokala mål. Målmatrisen ska bifogas utbildningsplanen vid fastställande och vid revidering vid fakulteterna medan lärarutbildningens kansli utformar matriser för lärarutbildningarna.

Respektive fakultet har riktlinjer och instruktioner för såväl utformning av utbildningsplaner som för ifyllande av målmatriser. Instruktionerna för målmatriser ger stöd i att identifiera kopplingen mellan kursmål och examensmål. Utformningen av matriserna ser något olika ut vid fakulteterna och har olika sätt att beskriva progressionen. Vid Fakulteten för hälsa, natur- och teknikvetenskap finns mestadels yrkesutbildningar och man

har därför anammat CDIO-konceptet<sup>59</sup> för hur man beskriver progressionen i utbildningarna. Fakulteten för humaniora och samhällsvetenskap inkluderar utöver nationella och lokala mål även aspekter på hållbar utveckling och jämställdhet i målmatiserna. En kontinuerlig uppföljning av hur målen ingår i kurserna ska göras av programledare och senaste versionen av målmatisen ska hållas tillgänglig på intranätet. Examensmålen upplevs ibland som svåra att följa upp då de ofta är ganska brett skrivna och omfattar flera aspekter. Ett exempel på hur detta kan hanteras och arbetet med målmatiser underlättas är att målen delas upp i mindre delar, vilket sedan en tid tillämpas genomgående vid Fakulteten för hälsa, natur- och teknikvetenskap där mallar med uppdelade mål tagits fram för alla utbildningar.

I målmatiserna synliggörs om målen examineras i kurserna och i instruktionerna som ska fyllas i finns även kopplingen till läraaktiviteter. Dock framgår inte hela kedjan mellan mål och examination i matiserna utan där är kursplanernas utformning en viktig del. I kursplaner finns lärandemål som sammantaget ska täcka in de examensmål som anges i målmatiserna för den eller de utbildningar där kursen ingår.

Vid utformning av kursplaner ska kursmålen vara utformade enligt lärosätets anvisningar för skrivande av kursplaner på grundnivå och avancerad nivå<sup>60</sup>. Där uttrycks att kursens mål ska vara uttryckta som lärandemål, det vill säga att de ska beskriva vad studenten ska kunna efter avslutad kurs. Lärandemål ska vara självständiga och inte hänvisa till andra mål eller dokument. Lärandemål ska vara konkreta, tydliga och kunna förstås av studenter, lärare och arbetsgivare. De ska klargöra vad som faktiskt krävs för att bli godkänd. Lärandemål ska uttryckas i aktiva verb och vara examinerbara så att måloppfyllelsen kan mätas i kursernas olika examinerande moment.

Kopplat till lärandemål och hur de examineras är bedömnings- och betygskriterier. Användandet av bedömnings- och betygskriterier vid examination får allt större betydelse för att säkerställa måloppfyllelsen. Noteras bör att det dock finns skillnader mellan utbildningarna. Exempelvis har förskoleprogrammet nyligen gjort en fullständig genomgång av sina kurser och tagit fram nya betygskriterier. Vid bedömning av självständiga arbeten tillämpas regelmässigt bedömnings- eller betygskriterier, medan det är ett utvecklingsområde att utveckla betygskriterier i andra kurser.

Kursplanerna och dess formuleringar granskas av utbildningsutskott eller kursplanegrupper vid fakulteter och lärarutbildningen. Programråd granskar dessutom progression inom programmen.

I den högskolepedagogiska utbildningen, anordnad av Universitetspedagogiska enheten, som all undervisande personal ska genomgå ingår en kurs om konstruktiv länkning. Där ingår bland annat att formulera lärandemål som är relevanta i förhållande till den eller de examina inom vilka kursen kan ingå. Även att designa examinationsformer och utforma

---

<sup>59</sup> <http://www.cdio.org/>

<sup>60</sup> [Anvisningar vid skrivande av kursplaner på grundnivå och avancerad nivå](#)



undervisningsaktiviteter som stödjer studenternas eller doktorandernas utveckling mot lärandemålen ingår i kursen.

I kursvärderingar som genomförs för alla kurser finns frågor kopplade till hur studenterna upplever att undervisningen stöder utveckling mot lärandemålen, samt hur de får möjlighet att genom examinationen visa att de nått målen. Detta hjälper lärarna att identifiera behov av att utveckla examinationerna i kurserna.

I den regelbundna granskning med hjälp av Treklövermodellen ingår som en del att i en självvärdering visa hur utbildningens olika delar bidrar till att skapa förutsättningar för att sammantaget uppfylla utbildningens samtliga examensmål. En annan del i denna självvärdering ska fokusera studenternas lärande i utbildningen och diskutera hur olika läraktiviteter bidrar till kunskapsutveckling. Målmatiser ska bifogas självvärderingen som tillsammans med slumpvis utvalda examensarbeten utgör underlag för bedömargrupperna när dessa ska avgöra hur väl examensmålen uppfylls i utbildningen som helhet. Vid utvärderingen av utbildningarna inom maskinteknikområdet vid Karlstads universitet lyftes i rapporten fram *”Engagemang i arbetet med konstruktiv länkning och målmatris för att uppfylla nationella och lokala mål”* som ett gott exempel att ta vara på och sprida.<sup>61</sup>

### **Konstruktiv länkning i utbildning på forskarnivå**

I doktorandens individuella studieplan ingår, utöver det som högskoleförordningen föreskriver, bland annat uppgifter om avhandlingsprojektet, dess frågeställningar och delmål, uppgifter om planerade kurser och andra poänggivande och icke poänggivande aktiviteter samt vad som i övrigt behövs för att utbildningen ska uppfylla målen. Moment och examinationer i forskarutbildningen kan vara utformade på många olika sätt och det är därför nödvändigt att göra en genomlysning på individnivå av måluppfyllelse och hur man når den.

För obligatoriska kurser inom forskarutbildningen ska det finnas en kursplan där kursmål, läraktiviteter och examination beskrivs. För annan poänggivande aktivitet (till exempel konferensdeltagande) i utbildningen som inte beskrivs av en kursplan ska examinator utfärda ett intyg innefattande en kort beskrivning av momentet och hur det examineras.

För icke poänggivande aktivitet i utbildningen ges beskrivning i den individuella studieplanen. Doktoranden uppmanas delta aktivt i forskningsseminarier och andra stödjande aktiviteter under hela studietiden. Doktoranden rekommenderas vidare att ta tillvara de tillfällen som erbjuds att bevista gästföreläsningar med mera inom Karlstads universitet samt att delta i och medverka vid nationella och internationella konferenser, sommarforskar skolor och andra stödjande aktiviteter utanför Karlstads universitet. Doktorander som är anslutna till forskarskolor bör delta i såväl det egna forskarutbildningsämnet som forskarskolans seminarier och andra stödjande aktiviteter.

---

<sup>61</sup> [Bedömargruppens rapport Treklöverutvärdering kluster 17 Karlstads universitet](#)

Utöver individuell studieplan upprättas vid Fakulteten för hälsa, natur- och teknikvetenskap för varje doktorand en individuell målmatris för att tydliggöra måluppfyllelsen. Där kopplas aktiviteter till de nationella examensmålen och eventuella lokala mål som anges i den allmänna studieplanen för forskarutbildningsämnet.

### *2.3.5 Utifrån kontinuerliga uppföljningar och periodiska granskningar vidtar lärosätet de åtgärder som krävs för att förbättra och utveckla utbildningarna.*

Den kontinuerliga uppföljningen och regelbundna granskningen av utbildning på grundnivå och avancerad nivå bidrar till att uppfylla universitetets strategiska mål angående välrenommerade akademiska miljöer. En framgångsfaktor är ett kontinuerligt och systematiskt kvalitetsarbete som säkerställer hög kvalitet i hela verksamheten.

Målsättningen med den kontinuerliga uppföljningen är att systematiskt och med studentinflytande kvalitetssäkra och förbättra våra utbildningar samt att utbyta erfarenheter och sprida goda exempel i organisationen. Den regelbundna granskningen av utbildning strävar mot samma mål och ska säkerställa att fakultetens utbildningar håller hög kvalitet samt att vi genomför förbättringsarbete utifrån granskningarna. Ett annat strategiskt mål är att vår forskarutbildning ökar i omfattning och kvalitet. Där fyller den kontinuerliga uppföljningen och regelbundna granskningen av forskarutbildningen en viktig funktion med målsättning att säkerställa att vår forskarutbildning håller hög kvalitet, nationellt och internationellt, samt att bidra till utveckling och förbättring. Nedan beskriver vi våra rutiner och processer för att utveckla och förbättra utbildningarna utifrån uppföljning och granskning.

### **Kontinuerlig uppföljning av utbildning på grundnivå och avancerad nivå**

I det universitetsgemensamma systemet för kursvärderingar skapas kursvärderingsenkäter med ett antal gemensamma frågor, möjlighet att lägga till kursspecifika frågor och utrymme för fritextsvar. Enkäten skickas till studenterna efter avslutad kurs. När kursvärderingen är avslutad får kursledaren ett e-meddelande att genomföra och publicera en kursanalys enligt ett fast formulär. En kursanalys ska innefatta studenters och lärares erfarenheter från och reflektioner om kursen samt en analys baserad på dessa. En statistiksammanfattning av kursvärderingen är också inkluderad. I kursanalysen ska förändringar från förra kurstillfället sammanfattas och förslag till kursförbättringar ska ges. I samband med att en kursanalys publiceras skickas den även i ett automatiskt informationsmail till prefekt, studierektor samt programledare för programkurser. I de fall inte kursanalys publiceras i avsedd tid skickas påminnelser, och om de inte åtgärdas, sänds de vidare till prefekt.

Kursanalyser diskuteras vid utbildningsråd och programråd. I de fall åtgärder som är motiverade ur programperspektiv identifieras i programråd ansvarar programledaren för att föra frågan vidare till i första hand berörd kursansvarig. Prefekten beslutar om åtgärder som kräver resurser för utvecklingsarbete och återkopplar detta till kursansvarig som i sin tur ansvarar för att beslutade ändringar genomförs samt återkopplar till studenterna på kommande kurstillfälle.

Handlingsplan ska upprättas när det råder missnöje som påkallar åtgärd till exempel på grund av utbrett eller upprepat missnöje. Enligt arbetsordningen kan prefekt delegera till studierektor att ansvara för genomförande, uppföljning och återkoppling av kursvärdering.

Det nuvarande kursvärderingssystemet har brister i möjligheter att utforma enkäten mer kursspecifikt för att bättre kunna utgöra ett underlag för kursutveckling något som gör att lärare ofta arbetar med parallella utvärderingar som inte alltid integreras med det universitetsövergripande. Svarsfrekvensen i kursvärderingarna är ofta, men inte alltid, låg. I flera bedömrappporter från utvärderingar vi genomfört inom Treklövern har problem med kursvärderingssystemet lyfts. Med utgångspunkt i såväl problemen med nuvarande system som dess förtjänster pågår utveckling av ett nytt kursvärderingssystem. Detta är ett exempel på hur kvalitetsarbetet kan generera universitetsövergripande förändringar vilket även förväntas utveckla kvalitetssystemet i positiv riktning. Ett utvecklingsområde är också att säkerställa att riktad information om resultat och åtgärder ges till studenter som svarat på kurs- och programenkäter, något som också Universitetskanslersämbetet påpekat i den nyligen genomförda tillsynen av regel tillämpning. Även detta kommer att hanteras i det nya systemet för kursvärderingar.

Utvärdering av program ingår också i det universitetsgemensamma systemstödet för kurs- och programutvärdering som en viktig del i den kontinuerliga uppföljningen av utbildning på grund- och avancerad nivå. Enkäten som skickas till programstudenter skapas automatiskt. Programspecifika frågor kan via länk läggas till enkäten. Alternativt kan enkäten kompletteras med skriftliga och/eller muntliga utvärderingar. Programledaren ansvarar för dessa frågor samt att programanalysen görs och publiceras.

Vid publicering av programanalys skickas ett automatgenererat mail till programledare, administrativ chef, utsedd utbildningssamordnare och dekan med länk till publicerad analys. Programanalysen behandlas därefter i programråd för att diskutera om utvecklingsförslag. Programledaren ansvarar för att diskutera om åtgärder samt prioritering och planering av föreslagna åtgärder förs med berörda prefekter och kursansvariga eller dekan om mer omfattande åtgärder föreslås. Programledarna redovisar dessutom årligen en verksamhetsberättelse för fakulteternas utbildningsutskott respektive lärarutbildningsnämndens utbildningsråd. Verksamhetsberättelsen ska beskriva utvecklingsarbete och resultat för programmet under året. Analys av studentvolym och genomströmning ska ingå tillsammans med viktiga förändringar inom programmet.

I sin verksamhetsberättelse till fakultetsnämnden ger utbildningsutskottet sin sammanfattande bedömning om utbildningskvaliteten och om det systematiska kvalitetsarbetet vid fakultetens program. Fakultetsnämnd eller dekan beslutar om övergripande åtgärder och särskilda utvecklingsresurser för programmen. Som exempel kan nämnas att ovanstående analys 2018 resulterade i utvecklingsuppdrag till programledare för fysikprogrammet att göra en fördjupad utredning av möjligheter att öka genomströmning inom programmet. Utredningen resulterade i att programmet nu integreras fullt ut med civilingenjörsprogrammet (Teknisk Fysik) första tre år.

## **Regelbunden granskning av utbildning på grundnivå och avancerad nivå**

Den regelbundna granskningen har som målsättning att säkerställa att universitetets utbildningar håller hög kvalitet samt att förbättringsarbete utifrån granskningarna genomförs. Regelbunden granskning inom ramen för lärosätets interna kvalitetssystem av såväl programutbildningar som generella examina sker med stöd av Treklövermodellen. Granskningen baseras på en självvärdering, granskning av självständiga arbeten och på platsbesök. För varje kluster av utbildningar i en granskningsomgång skriver bedömargruppen en rapport där varje utbildning får rekommenderade åtgärder som graderas i form av ”måste åtgärdas”, ”bör åtgärdas” eller ”kan åtgärdas”. Dessutom presenteras i rapporten vad bedömargruppen anser värt att lyfta som goda exempel. Vad som kan åtgärdas för att höja utbildningens kvalitet utifrån de observationer som bedömargruppen gjort är också kvalitetsdrivande. Vad som måste åtgärdas för att höja utbildningens kvalitet innebär kvalitetsdrivande åtgärder, där bedömargruppen menar att examensrätten kan hotas om inte åtgärd vidtas. Utifrån bedömargruppens rapport utformas för varje utbildning en handlingsplan. Denna tas fram på uppdrag från dekan, vanligen av programledare i samarbete med berörda ämnesmiljöer. Handlingsplanerna fastställs av respektive fakultetsnämnd eller av lärarutbildningsnämnden.

En uppföljning görs inom Treklövermodellen ett år efter bedömargruppens rapportering. Vid denna uppföljning träffar ledningsgruppen för Treklövern de utvärderade miljöerna från alla tre lärosätena inom ett utbildningskluster och diskuterar hur arbetet fortskridit utifrån handlingsplanerna. Fokus vid dessa möten har de senaste åren varit att lyfta de goda exemplen, även om man också delat med sig av problem och de lösningar man ser och har arbetat med under året.

Internt på Karlstads universitet genomförs uppföljning av handlingsplanerna vid respektive fakultet, bland annat genom programmens årliga verksamhetsberättelser. Denna uppföljning inkluderar även externa granskningar som genomförs av Universitetskanslersämbetet.

## **Kontinuerlig uppföljning av utbildning på forskarnivå**

Fakulteterna ansvarar för uppföljning av utbildning på forskarnivå. Det betyder att man vill säkerställa att krav på lärarkompetens och miljö är uppfyllda<sup>62</sup>. Det innefattar också uppföljning av doktorandernas individuella studieplaner och utvärderingar av de kurser på forskarnivå som ges vid fakulteterna. Uppföljning av forskarutbildningen sker på flera olika sätt. För kurser ska kursplan finnas och för dessa kurser ska också en kursutvärdering genomföras. Forskarutbildningsutskotten vid respektive fakultet följer upp kursutvärderingar och kursansvarigas analyser av dessa.

Uppföljning av de forskarstuderandes individuella studieplaner sker årligen. Vid uppföljningen medverkar doktorand, handledare, examinator, prefekt och dekan.

---

<sup>62</sup> [Bedömningsgrunder för inrättande och avveckling av ämne för utbildning på forskarnivå](#)

Uppföljningen omfattar doktorandens progression i utbildningen, handledningens kvalitet och kvantitet, planerade och rapporterade kurser och andra aktiviteter, till exempel konferenser, externa kontakter och samverkan, inom forskarutbildningen samt eventuell institutionstjänstgöring.

Vid Fakulteten för hälsa, natur- och teknikvetenskap sammanställer fakultetskansliet årligen en översikt över fakultetens forskarutbildning och rapporterar den till dekanus, forskarutbildningsutskottet och fakultetsnämnden. Rapporten läggs ut på fakultetens internwebb och mailas till forskarutbildningsämnen. I denna uppföljning ingår doktorandaktivitet, doktorandförsörjning, antal avlagda examina, genomsnittlig studietid, genomförda samtal vid lång studietid samt en översikt av bevakningen av de individuella studieplanerna under året. Forskarstuderandeuppföljning under studiernas gång genomförs åtminstone vart tredje år. Det är fakultetskansliet som ansvarar för att genomföra enkät, sammanställa och analysera resultat samt för att publicera sammanställning och analys, men enkäten kan även genomföras av doktorandsektionen eller andra intressenter. Forskarutbildningsutskotten behandlar analys och formulerar eventuella förslag till åtgärder, varefter fakultetsnämnderna beslutar.

Vart tredje år genomförs en enkät där tidigare doktorander ges möjlighet att lämna synpunkter på såväl utbildning som studiemiljö, till exempel ingår frågor om handledning, forskarmiljön inom ämnet, externa kontakter, kurser och studieplaner. Enkäten riktas till en grupp doktorer som avlagt examen inom en treårsperiod, senast två år före enkättilfället.

### **Regelbunden granskning av utbildning på forskarnivå**

Forskarutbildningen vid Karlstads universitet utvärderas som en del i det interna kvalitetssystemet (se Figur 1, Del 1). I sektion 1.3 beskrivs utvärderingsprocessen som i hög grad liknar de utvärderingar som görs för utbildning på grundnivå och avancerad nivå. Utvärderingen genomförs för kluster av utbildningar och resulterar i en rapport från en bedömargrupp, där externa granskare ingår.

Bedömarrapporten i sin helhet skickas till rektor och berörd dekan med kopia till berörda ämnesföreträdare och prefekter. Rapporten föredras för fakultetsnämnd och eventuellt forskarutbildningsutskottet. Ett uppdrag att ta fram en eller flera handlingsplaner per kluster för de påpekanden som inkommit ges av dekan till forskarutbildningsämnen i klustret. Den föreslagna handlingsplanen diskuteras i ett seminarium som samlar de ansvariga och berörda inom respektive utvärderad miljö. Handlingsplanen fastställs av fakultetsnämnderna. Uppföljning av de genomförda och planerade åtgärderna utifrån handlingsplanen sker i fakultetsnämnden senast nio månader efter bedömarrapportens offentliggörande.

I skrivande stund pågår vår pilotomgång med utvärdering av forskarutbildningsämnen engelska, pedagogiskt arbete, kemiteknik och materialteknik.

*2.3.6 Lärosätet säkerställer att granskningsresultat publiceras och att åtgärder som planeras eller genomförs för att förbättra och utveckla utbildningarna kommuniceras på ett ändamålsenligt sätt med relevanta intressenter.*

### **Publicering och kommunikation av resultat från kontinuerlig uppföljning**

De resultat som genereras i den kontinuerliga uppföljningen genom kursvärderingar sammanställs tillsammans med kursansvarigs förslag till förändringar inför nästa kurstillfälle i en så kallad kursanalys. I kursanalysen ska också redovisas föreslagna och genomförda förändringar sedan föregående kurstillfälle. Denna analys publiceras på kursens sida på webbplatsen kau.se och därigenom blir publicerade kursanalyser tillgängliga för befintliga och presumtiva studenter. Resultatet av föregående kursvärdering inklusive eventuella åtgärder ska presenteras vid nästa kurstillfälle i samband med kursstart. På kursernas presentationssidor på kau.se ackumuleras kursanalyser från tidigare kurstillfällen. Om kursanalys för någon kurs inte publiceras inom viss tid skickar systemet påminnelse till kursansvarig om detta. Om analysen ändå inte publiceras sänds uppmaning direkt till studierektor, prefekt och dekan som påminnelse att kursanalys måste göras. Analys ska alltid publiceras, även om ingen student svarat på den automatiskt utsända kursvärderingen.

I den kontinuerliga uppföljningen på programnivå ingår en programvärderingsenkät. Utifrån denna skriver programledaren en analys som publiceras tillsammans med resultatet på programsidan på kau.se. Programledaren skriver dessutom årliga verksamhetsberättelser som presenteras och diskuteras i fakulteternas utbildningsutskott. Uppföljning och eventuella åtgärder dokumenteras i utbildningsutskottets årsberättelse. Programledarna har möjlighet att ta del av varandras verksamhetsberättelser och vid de programledarmöten som ordnas av fakultetskanslierna fångas gemensamma utvecklingsområden upp för att utbyta erfarenheter.

Program och kursvärderingar samt åtgärder de föreslås resultera i när dessutom studenter och medarbetare genom att de presenteras och diskuteras i olika forum på institutions- och fakultetsnivå.

### **Publicering och kommunikation av resultat från regelbunden granskning**

De resultat som genereras av den regelbundna granskningen inom Treklövermodellen kommuniceras internt och externt i enlighet med kvalitetsrådets kommunikationsplan. Bedömarens rapport publiceras på kau.se. Inom fakulteterna har en rutin för hantering av rapporter och handlingsplaner tagits fram med avsikt att bland annat säkerställa kunskapsöverföring till kommande utvärderingsmiljöer och andra intressenter. Bedömarens rapport skickas till rektor med kopia till dekan, programledare, ansvariga för självvärdering och berörda prefekter och rapporten föredras för fakultetsnämnd som även fastställer handlingsplaner. De genomförda och planerade åtgärderna utifrån



handlingsplanen rapporteras tillsammans med handlingsplanen till rektor och ledningsgruppen för Treklövern, av dekan eller den dekanen utser, senast tolv månader efter rapportens fastställande. Inför varje ny utvärderingsomgång berättar en eller flera utvärderade miljöer vid ett seminarium om sina erfarenheter av att organisera och genomföra självvärdering, platsbesök och om arbetet att skriva en handlingsplan för att åtgärda kommentarerna i slutrapporten. Målgrupper för dessa seminarier är kommande utvärderingsmiljöer samt andra intresserade.

Processen för hantering av resultat från granskning av forskarutbildning hanteras i beslutad ordning för utvärderingar av utbildning på forskarnivå<sup>63</sup>. Bedömarens rapport ska offentliggöras, vilket sker genom publicering på kau.se. Den interna kommunikationen av resultat och handlingsplaner sker analogt med förfarandet för utbildning på grundnivå och avancerad nivå.

### *2.3.7 Sammanfattning, analys och värdering - Utformning, genomförande och resultat*

Inrättandet och avvecklandet av utbildningar sker enligt ett tydligt centralt regelverk. Rutinerna stöds av välfungerande elektroniska system för bland annat kursadministration och hantering av individuella studieplaner. Arbetet med kurs- och utbildningsplaner utgår genomgående från konstruktiv länkning, där målmatiser har en viktig roll. En styrka är att just konstruktiv länkning finns med som en central punkt i olika delar av kvalitetssystemet. Arbetet med målmatiser är etablerat inom alla utbildningar på grundnivå och avancerad nivå. Det finns även ett gott stöd från universitetspedagogiska enheten i arbetet med bland annat konstruktiv länkning och studentcentrerat lärande.

Vi bedömer att lärosätet säkerställer ett nära samband mellan forskning och utbildning och att kontinuerlig uppföljning sker för att identifiera eventuella brister. Utmaningar finns dock. Särskilt handlar dessa om att Karlstads universitet är ett undervisningsdominerat lärosäte. För att få ökad forskningsförankring av utbildningen är det önskvärt att få en jämnare balans mellan forsknings- och utbildningsvolymerna samt i vissa utbildningar höja andelen disputerade lärare. Det är i detta ljus universitetets satsningar att bygga starka forskningsmiljöer i anslutning till de stora yrkesutbildningarna ska ses. En utmaning är att frigöra forskare som varit framgångsrika i utlysningar om externa medel för undervisning. I fördelningssystemet för interna forskningsmedel och i styrningen av strategiska forskningsinsatser har detta hanterats för att skapa transparenta och rättvisa spelregler och inbjudande forskningsmiljöer.

Det automatiserade systemet för kursvärderingar och analys ger god möjlighet till överblick och uppföljning och transparens på övergripande nivå samt säkerställer att alla studenter får möjlighet att svara på en enkät på varje kurs. Dock finns omfattande utvecklingsbehov och ett nytt system är under uppbyggnad och planeras att lanseras under 2022.

---

<sup>63</sup> [Handläggningsordning för utvärderingar av utbildning på forskarnivå för Karlstads universitet](#)

Den första sexårscykeln av Treklövergranskningar avslutas våren 2022. Styrgruppen har initierat ett utvecklingsarbete och gett ledningsgruppen i uppdrag att utveckla en ny version av Treklövermodellen. Även dekanerna vid de tre lärosätena har involverats i utvecklingsprocessen. Uppdraget är att utveckla en utvärderingsmodell som bygger på tidigare erfarenheter och halvtidsuppföljningen<sup>64</sup> som genomfördes bland deltagande administratörer, lärare och ledningspersonal. En ny utvecklad modell förväntas lägga mer vikt på kvalitetsutveckling än den nuvarande modellen, förtydliga det huvudområdesspecifika och utgå från mer stramare och mer samstämda instruktioner. I utvecklingsarbetet ingår även att se över de omdömen som bedömargruppen ska leverera samt tydligare definiera respektive omdöme. Slutligen förväntas att en översyn genomförs av nuvarande principer för gruppering av utbildningar i utvärderingskluster. Utvecklingsarbetet kommer även ta hänsyn till Universitetskanslersämbetets modellutveckling vad gäller nationella utbildningsgranskningar samt resultatet av denna lärosätesgranskning. En uppdaterad modell förväntas implementeras hösten 2023.

Det finns tydliga rutiner för publicering och kommunikation av resultat från granskningar. Treklövermodellen innehåller en process för att hantera resultat även om dessa inte innebär brister utan snarare goda exempel värda att lyfta. Intentionen är att resultat från externa granskningar (som till exempel Universitetskanslersämbetets utbildningsgranskningar) ska följa samma interna process för omhändertagande av resultat. Det återstår dock en del arbete med att etablera processer för att ta hand om mindre allvarliga påpekanden vilka ändå skulle kunna medföra kvalitetsdrivande åtgärder. Ytterligare ett utvecklingsområde är att bredare kommunicera de åtgärdsplaner som granskningsresultaten visat samt uppföljning av dessa.

---

<sup>64</sup> [Halvtidsavstämning Treklövern: Huvudrapport](#)

## 2.4 Bedömningsområde: Jämställdhet

### Bedömningsområdet Jämställdhet innehåller följande bedömningsgrund:

Lärosätet säkerställer, genom rutiner och processer, ett systematiskt arbete med att beakta jämställdhet i utbildningarnas innehåll, utformning och genomförande.

*2.4.1 Lärosätet säkerställer, genom rutiner och processer, ett systematiskt arbete med att beakta jämställdhet i utbildningarnas innehåll, utformning och genomförande.*

### Mål och strategier

Karlstads universitet säkerställer systematiskt arbetet kring jämställdhet, framförallt i de fastställda ordningar som finns kring uppföljning av utbildningarnas innehåll, utformning och genomförande. Att systematisera hur jämställdhet följs upp i utbildningarna är en genomgripande strategi som identifierats bland annat genom lärosätets arbete med jämställdhetsintegrering. Mer omfattande och utvecklingsinriktade genomlysningar har skett och förekommer inom det uppdraget att jämställdhetsintegrera myndigheten. Grunden är dock fakultetsinternt kontinuerligt kvalitetsuppföljande arbete och den regelbundna granskningen enligt Treklövermodellen, där jämställdhet i utbildningarna utgör bedömningsgrund.

Arbetet med jämställdhet i utbildningar på grund- och avancerad nivå är kopplat till lärosätets "Vision och strategi 2030". Ett av lärosätets sex strategiska mål är att "Vi utvecklar kunskap för ett socialt, ekonomiskt och miljömässigt hållbart samhälle". Som särskilda framgångsfaktorer har ställts upp dels genomförandet av jämställdhetsintegrering, dels ledningsfunktionernas ansvar och engagemang för ekonomiska, miljömässiga och sociala aspekter av hållbar utveckling. Jämställdhetsintegreringsarbetet i sin tur innebär konkreta verksamhetsuppdrag till universitetets utbildningsverksamheter. I dessa betonas att i uppföljningar av utbildningar ska säkerställas att analys av genus och jämställdhet i miljön genomförs. Utbildningsverksamheterna har också i uppdrag att beskriva hur detta arbete sker i rutiner för uppföljning av utbildning. I lärosätets samlade kvalitetssystem återfinns jämställdhetsperspektivet också som ett utpekat perspektiv och bedömningsgrund för såväl kvalitet i utbildning som i forskning.

### Ansvarsfördelning och styrande dokument för jämställdhet

Ansvar för jämställdhet och för att motverka all form av diskriminering utgår från lärosätets arbets- och delegationsordning. I rektors delegationsordning fördelas uppgifter och befogenheter till dekaner och universitetsdirektör, vilka i sin tur skriftligt delegerar till prefekter respektive avdelningschefer.

Arbetet preciseras dels inom de fastställda ordningarna för uppföljning av utbildning och forskning, dels i verksamhetsuppdrag som särskilt uppmärksammar att jämställdhetsintegreringen är ett uppdrag för myndigheten. Uppdragen kring jämställdhet är med andra ord integrerade och hanteras på samma sätt som övriga verksamhetsuppdrag.

Särskilda resurser finns avsatta på Enheten för vägledning och hälsa att arbeta med lika villkor för studenter. Universitetets HR-strateg med inriktning arbetsmiljö och lika villkor har inom ramen för sin anställning ansvar för samordning av det jämställdhetsarbete som rör personal. För arbetet med jämställdhetsintegrering finns också särskilda resurser avsatta genom expertkunskap från ämnet Genusvetenskap.

Under hösten 2021 har också en ny version av en så kallad jämställdhetsplan arbetats fram. Den innehåller en beskrivning av lärosätets arbete för lika villkor och en kultur där studenter och medarbetare, oavsett kön eller annan bakgrund, har möjlighet att personligen utvecklas och bidra till att målen för verksamheten uppnås.

### **Uppföljningar inom ramen för fakulteternas och lärarutbildningens lokala anpassning av kvalitetssystemet**

På fakultetsnivå finns rutiner för bland annat uppföljning av mål, inrättande av kursplaner och verksamhetsberättelser från utbildningsverksamheter där jämställdhet ska beaktas. Rutinerna kan se olika ut mellan fakulteter och lärarutbildningsnämnd då respektive organisationsdel har olika behov i implementeringen av kvalitetssystemet.

På Fakulteten för humaniora och samhällsvetenskap används utbildningsmatriser som uppföljningsgrund för bland annat jämställdhet. Förutom att synliggöra måluppfyllelse är matriserna ett analysverktyg för att identifiera eventuella brister och hur olika kurser bidrar till måluppfyllelsen för utbildningen i stort. I detta sammanhang inkluderas jämställdhet som ett tydligt perspektiv. Dessa underlag ger samtliga involverade lärare en bättre förståelse för vad övriga kurser i programmet/utbildningen handlar om och hur kurserna kompletterar varandra. Detta gäller förstås inte bara för ett jämställdhetsperspektiv, men detta inkluderas i underlaget.

Utbildningsmatriserna för program tas fram och underhålls av programledaren i samråd med kursansvariga för de i programmet ingående kurserna. Utbildningsmatriserna ska hållas uppdaterade och senaste versionen ska finnas publicerad på fakultetens intranät.

Vid Fakulteten för hälsa, natur- och teknikvetenskap är det de årliga programanalyserna som lämnas till Utbildningsutskottet som är främsta grunden i utvecklingsarbete för bland annat jämställdhet. I mallen för programanalyser inkluderas jämställdhetsdata för respektive utbildning samt hur utbildningen förhåller sig till hållbar utveckling. Även på Fakulteten för humaniora och samhällsvetenskap lämnas programanalyser årligen till Utbildningsutskottet. Programmets arbete med utbildningsmatris är ett underlag i det arbetet.

Inom lärarutbildningen har arbetet med jämställdhetsintegrering av verksamheten varit utgångspunkt för uppföljningar av utbildningen genom att det finns tydliga jämställdhetsmål för lärarutbildningarna i examensordningen.

## Regelbunden uppföljning

Vid Karlstads universitet används den så kallade Treklövermodellen som metod för uppföljning av utbildningarnas kvalitet. Hur granskade utbildningar arbetar för att säkerställa att ett jämställdhetsperspektiv är integrerat i undervisningen är en av sju bedömningsgrunder. Explicit uttrycks bedömningsgrunden som att ”I utbildningen ska ett jämställdhetsperspektiv mellan män och kvinnor vara säkerställt och integrerat i såväl utformning som genomförande”<sup>65</sup>. Treklöverutvärderingarna säkerställer därmed att jämställdhetsperspektivet är en del av den kvalitetsbedömning av lärosätets utbildningar som systemet upprätthåller. I systemet ingår en självvärdering som skrivs av utbildningsmiljön och som senare bedöms av en extern bedömargrupp. I självvärderingen ska miljön analysera, värdera och exemplifiera hur ett jämställdhetsperspektiv integreras i utformning och genomförande av utbildning med avseende på exempelvis kursplaner, kurslitteratur, studentpopulation samt genomströmning av manliga och kvinnliga studenter. Utbildningsmiljön ska också redovisa samt analysera fördelningen av kvinnliga/manliga lärare och gästföreläsare.

Liksom för övriga bedömningsgrunder i Treklöverutvärderingarna gäller att utbildningen ska inkomma med en handlingsplan utifrån bedömargruppens rekommendationer. I de fall dessa rekommendationer gäller jämställdhetsområdet ingår de i den så kallade ettårsuppföljningen som genomförs inom ramen för Treklövermodellen och innebär bland annat en genomgång av handlingsplanernas genomförande. Rektor kan därefter fatta beslut om att utvärderingsprocessen avslutas.

## Jämställdhetsintegreringsarbetet

Det särskilt utpekade uppdraget om jämställdhetsintegrering som återfinns i regleringsbrevet till myndigheten samordnas av biträdande universitetsdirektör. Expertkompetens för genomförandet finns i en avdelad resurs från ämnet Genusvetenskap. Arbetet rapporteras kontinuerligt i skriftlig form, så kallade progressrapporter, samt genom muntlig föredragning till universitetets ledningsråd. Det samordnande uppdragets inriktning preciseras i rektors verksamhetsuppdrag till Centrala stödfunktioner och fakulteter. Att jämställdhet ska inarbetas som en uppföljningsgrund i utbildningsverksamheternas kvalitetsordningar är ett av dessa verksamhetsuppdrag.

Stöd för kärnverksamhetens mer utvecklingsinriktade arbete i utbildningsmiljöer tillhandahålls av Centrala stödfunktioner. Bland annat finns enkätmallar, utbildningsmaterial och metodkunskap om genomlysningar att tillgå. Andra exempel på stöd är ett handledningsprogram för prefekter där de får möjlighet att bedriva utvecklingsarbete inom jämställdhetsområdet under ledning av det expertstöd som organiseras genom ämnet Genusvetenskap.

---

<sup>65</sup> Beslut om utvärderingssystem i Treklövern 3.0, Rektorsbeslut Nr 4/21 2021-01-11 Dnr 2021/59

När det kommer till genomlysningar av utbildningsmiljöer de senaste åren har lärarprogrammen, psykologprogrammet, socionomprogrammet och samhällsanalytikerprogrammet genomlysts utifrån i vilken omfattning genus, normer och jämställdhet återfinns i utbildningsplaner, kursplaner och examensmål samt hur det märks i undervisningen. Genomlysningarna har utmynnat i rapporter, handlingsplaner och utvecklingsarbeten i lärarlagen för de aktuella utbildningarna. Även sjuksköterskeprogrammet och specialistsjuksköterskeprogrammen har genomlysts liksom på senare tid ingenjörutbildningarna. Ordningen för genomlysningarna har prioriterats inom arbetet med jämställdhetsintegrering, men utgångspunkten framåt är att genomlysningar främst organiseras och beslutas av fakulteter och lärarutbildningsnämnden och med uppföljningar enligt Treklövermodellen.

Lärarprogrammen pekades tidigt i arbetet ut som utbildningar med stor påverkan på hela utbildningssystemet vilka därför borde prioriteras i genomlysningar. Lärarutbildningsnämnden har genomfört särskilda översyner av programmen för att initiera åtgärder. Dessa gav insikter om att genusvetenskaplig kunskap måste införas tidigt i utbildningen och att progression måste förtydligas för att perspektivet skulle kunna integreras med tillräckligt djup i utbildningen. Vidare behövde jämställdhetsperspektivet göras tydligare i lärandemål och kursplaner. Konkret resulterade denna analys i ett arbete med att förstärka undervisningen kring den genusvetenskapliga grunden och progressionen. Jämställdhetsperspektivet måste tydligare framgå i samband med utveckling av kurserna inom den utbildningsvetenskapliga kärnan. Även lärarutbildningens övriga två delar, verksamhetsförlagd utbildning och ämnesinnehåll, har setts över. I ämneslärarprogrammet är det stora skillnader mellan olika undervisningsämnen i hur jämställdhet berörs. Därför har jämställdhetsperspektivet ingått i ett program för att utveckla ämnesdidaktiken som nu implementeras.

För att binda samman regleringsbrevets uppdrag om jämställdhetsintegrering med det systematiska kvalitetsarbetet har uppdraget till utbildningsverksamheterna på senare år preciserats. Det innebär att i verksamhetsuppdraget till fakulteter och lärarutbildningsnämnd har skrivits in att ett långsiktigt arbete som säkerställer analys av genus och jämställdhet i utbildningarna ska genomföras. Hur analys genomförs av genus och jämställdhet och hanteringen av problemområden ska framgå i fakultetens styrande dokument. De mer explorativa och utvecklingsinriktade genomlysningarna ersätts därmed av fakulteternas och lärarutbildningens kontinuerliga granskningar samt den regelbundna granskningen enligt Treklövermodellen. Även fortsättningsvis kan expertresurser användas från jämställdhetsintegreringsarbetet, men då mer som en utvecklingsinsats utifrån identifierade behov i olika granskningar.

Verksamhetsuppdragen kring jämställdhetsintegrering följs upp inom ordinarie strukturer för uppföljning. Detta innebär att rektor i sina verksamhetsdialoger med fakultetsledningarna kontinuerligt återkommer till uppdragens genomförande och utvecklingsbehov.

Utöver verksamhetsdialogerna arbetas en progressrapport för jämställdhetsintegreringsarbetet fram en gång per kvartal. Där beskriver man det praktiska arbetet med de olika verksamhetsuppdragen kring jämställdhetsintegrering. Rapporten är



underlag till universitetets ledningsråd som diskuterar innehållet och vid behov gör ställningstaganden om åtgärder som behövs för att fullfölja intentionerna i uppdragen.

Sammantaget är verksamhetsdialoger, progressrapporter och ledningsrådets diskussioner den grund som på universitetsnivå finns för att identifiera utvecklingsområden för jämställdhetsintegrering. Det primära alternativet för att implementera identifierat utvecklingsarbete i organisationen är förändrade verksamhetsuppdrag. Ledningsrådet gör också kontinuerligt ställningstagande om vägval i jämställdhetsintegreringsarbetets praktiska genomförande.

#### *2.4.2. Sammanfattning, analys och värdering - jämställdhet*

Jämställdhet som bedömningsgrund i olika granskningar av utbildningen är på väg att bli en etablerad parameter vid lärosätet. Utvecklingen har skett gradvis från att för några år sedan utgöra ett särskilt område för granskning inom utvalda miljöer till att det idag finns strukturer för att följa upp jämställdhet på såväl fakultetsnivå som i den regelbundna granskningen utifrån Treklövermodellen. Det är en styrka för lärosätet att mål finns uttalade i såväl strategi och vision som i jämställdhetsintegreringsarbetet. Tydliga verksamhetsuppdrag som följs upp i en ordnad struktur är ytterligare en styrka som ger prioriteringar för strategin att inkludera jämställdhet som en av flera bedömningsgrunder i kvalitetsuppföljningar. Det har gett legitimitet till att analysera och granska området.

Arbete med utbildningsmatriser och programanalyser på fakulteterna och inom lärarutbildningen är en annan styrka när fler perspektiv behöver införas i olika uppföljningar. Jämställdhet bör vara en inkluderad del av ett kvalitetssystem och inte ett särskilt granskningsområde. Karlstads universitets samlade kvalitetssystem innehåller grundläggande principer som systematik, enkelhet kontra komplexitet och transparens samt poängterar också sambandet med övergripande målsättningar och strategier. Exemplet med utbildningsmatriser visar hur dessa principer fungerar i praktiken och möjliggör uppföljning av flera olika perspektiv av en utbildning.

Vid Karlstads universitet finns framförallt två utvecklingsområden kring hur jämställdhet följs upp i utbildningarna. För det första är inte verksamhetsuppdraget kring att åskådliggöra hur genus och jämställdhet följs upp helt inkluderat på dokumentnivå i alla utbildningsmiljöer. Här återstår ett utvecklingsarbete i en del utbildningsmiljöer. Det andra utvecklingsarbetet handlar om att tillvarata de metoder och kunskaper som jämställdhetsintegreringsarbetet genererat genom utbildningsgenomlysningar. Genomlysningarna har visserligen genomförts mer som separata granskningar av specifika utbildningsmiljöer, men ger ändå möjlighet till fortsatt systematisering av uppföljning av jämställdhet. Erfarenheter, metodval med mera kan vara lämpliga att föra in i fakulteternas och lärarutbildningsnämndens fortsatta återkommande granskning. Genomlysningarna kan också utgöra exempel på utvecklingsarbete som kan genomföras när granskning visat på utvecklingspotentialer eller brister.

## 2.5 Bedömningsområde 5: Student- och doktorandperspektiv

**Bedömningsområdet Student- och doktorandperspektiv innehåller följande bedömningsgrund:**

Lärosätet säkerställer, genom rutiner och processer, ett systematiskt arbete med att verka för studenters och doktoranders möjligheter och förutsättningar att utöva inflytande över utbildningen och sin studiesituation.

*2.5.1 Lärosätet säkerställer, genom rutiner och processer, ett systematiskt arbete med att verka för studenters och doktoranders möjligheter och förutsättningar att utöva inflytande över utbildningen och sin studiesituation.*

### Principer för studentinflytande

Vid Karlstads universitet ses studenters och doktoranders engagemang som en viktig del av kvalitetskulturen. Engagemang förutsätter möjlighet till inflytande, vilket regleras av policy för studentinflytande<sup>66</sup>. Att utveckla ett väl fungerande studentinflytande är en central del av universitetets kvalitetsarbete och därmed en viktig bedömningsaspekt i lärosätets interna kvalitetsmodell. Aktiva studenter som vill och kan påverka sin studiesituation är en viktig resurs i kvalitetsutvecklingsarbetet. Med studenter avses studenter på såväl kurs som program, på såväl grundnivå, avancerad nivå som på forskarnivå.

En viktig princip för studentinflytande är att det finns många kanaler till inflytande. Studenter vid Karlstads universitet kan påverka verksamheten på flera olika sätt: genom direkt deltagande i utbildning, via representation i olika organ och genom sina organisationer och sammanslutningar. I universitetets policy beskrivs hur processen för att utse studentrepresentanter går till. Det har emellertid förekommit direkt rekrytering av studenter utan en urvalsprocess via studentkåren. Det pågår därför en översyn och ett löpande arbete med att sprida information om rekryteringsprocessen; ett arbete som drivs av studentkåren men som universitetsledningen stöttar. En annan princip är att ständigt initiera, stödja, uppmuntra och på andra sätt stimulera studenternas engagemang i undervisningen och i universitetets arbete i allmänhet. En tredje princip är att kontinuerligt utveckla formerna för studentinflytande för hela universitetet på ett tydligt och likvärdigt sätt.

Utöver frågor som är direkt kopplade till utbildningen och kvalitetsutvecklingen finns det även frågor av mer allmän eller övergripande karaktär som berör studenter så som en god arbetsmiljö. Universitetet ansvarar för studenternas arbetsmiljö och en fjärde princip för

---

<sup>66</sup> [Policy för studentinflytande vid Karlstads universitet](#)

studentinflytande är att arbeta för att förbättra studenternas arbetsmiljö i alla avseenden. I följande sektioner diskuteras olika kanaler för studentinflytande.

### **Studenters inflytande genom studentkåren**

Studenternas lagstadgade rätt att utöva inflytande över utbildningen sker via studentsammanslutningar som erhållit kårstatus. Vid Karlstads universitet har det av tradition funnits en studentkår, Karlstad studentkår. Beslut om studentkår fattat av universitetsstyrelsen och gäller för perioden 2019-07-01 till 2022-06-30. Försättningsvis benämns därför studentsammanslutning som erhållit kårstatus som ”studentkår”. Om det inte skulle finnas någon studentkår får universitetet anordna direkta eller indirekta val av studentrepresentanter bland studenterna.

I universitetets arbetsordning regleras att studenterna ska ges möjlighet till representation i alla beredande och beslutande organ samt i alla nämnder och råd, förutom i personalansvarsnämnden. Utgångspunkten är att studenter ska ha inflytande och medansvar på alla nivåer i organisationen i ett skede då det är möjligt att ha ett reellt inflytande för att kunna påverka besluten.

Studenternas insyn i och inflytande på universitetets verksamhet ska garanteras genom organiserade samråd. Där ska utbildning och studenternas studiesituation diskuteras utifrån universitetets verksamhet. Rektor ansvarar för att ett sådant samråd sker enligt Arbetsordningen paragraf 1.7. Förutom att delta på rektors beslutsmöte varje måndag med möjlighet att rapportera om aktuella kåraktiviteter eller annat som upptar kårens ledning, har rektor och universitetsdirektören även månatliga avstämningar med kårledningen. Studentkårens ordförande och vice ordförande deltar även varannan vecka på ledningsgruppsmöten under ledning av rektor. Samråd sker även på fakultets- och institutionsnivå. Vid fakulteterna och lärarutbildningsnämnden hanteras huvuddelen av de ärenden som rör utbildningen eller studenternas och doktorandernas situation, av beredande och beslutande organ med studentrepresentation. Vid Fakulteten för hälsa, natur- och teknikvetenskap och Lärarutbildningsnämnden fattar dekan beslut som har betydelse för utbildning eller studenternas situation vid särskilda beslutsmöten där studentkåren inbjuds att delta. Inför dessa möten tillgängliggörs handlingar som beslutet ska baseras på. Vid Fakulteten för humaniora och samhällsvetenskap finns en överenskommelse mellan dekan och studentkår som innebär att det är tillräckligt att besluten redovisas på fakultetsnämndens möte där studentrepresentation finns. Samma fakultet har dessutom studentkåren en stående punkt vid fakultetsnämndens möten.

När nya organ som berör studenters studiesituation inrättas, såväl permanenta som tillfälliga, är universitetet skyldigt att meddela studentkåren om detta och då beskriva organets syfte och befogenheter. Studentkåren ska sedan få möjlighet att utse representanter för deltagande i det nya organet. Principen är att det är studenterna som avgör om det är relevant för dem att medverka i ett visst organ eller inte. I universitetets arbetsordning framgår hur många studentrepresentanter det ska finnas i universitetsstyrelse, nämnder och

kommittéer. Även i beslutande och beredande organ inom fakulteterna som inte anges i arbets- och delegationsordningen, till exempel programråd eller utbildningsråd, ska studenterna ges möjlighet att representeras, oavsett om dessa är permanenta eller tillfälliga.

Om beslut ska fattas av en grupp av personer har studenterna rätt att vara representerade med minst tre ledamöter. Antalet studentrepresentanter i en sådan grupp får dock vara färre om det finns särskilda skäl med hänsyn till det totala antalet ledamöter i gruppen. Exempelvis finns det bara två studentrepresentanter i arbetsmiljökommittén och disciplinnämnden, där det totala antalet ledamöter är tio respektive fem inklusive ordförande. När antalet studentrepresentanter i organen fastställs ska universitetet rådfråga studentkåren. I de fall det finns ersättare till studentrepresentanterna har de rätt att närvara vid sammanträdena utan yttrande- och förslagsrätt när de inte tjänstgör.

Om beslut ska fattas eller beredning ska genomföras av en enda person, ska information lämnas till och samråd ske med en studentrepresentant i god tid före beslutet eller slutförandet av beredningen. I samband med en juridisk översyn hösten 2021 genomförd av Universitetskanslersämbetet framkom att universitetet har bristande rutiner för att säkerställa att enskilda befattningshavare samråder med studenter i god tid före beredning och beslut. Kvalitetsrådet kommer att initiera ett utvecklingsarbete i syfte att under 2022 utveckla nya rutiner.

Studentrepresentanter utses av studentkåren och doktorandrepresentanter av dess doktorandsektion. När det gäller deltagande i utbildningsnära organ som programråd och utbildningsråd är uppgiften delegerad till de studentföreningar som finns inom olika utbildningar. Detta gör det lättare att fånga upp engagerade studenter som inte är kåraktiva. Universitetet ansvarar för att ge studentrepresentanter nödvändig introduktion och utbildning till uppdraget.

Listor på samtliga permanenta och tillfälliga beslutande och beredande organ finns tillgängliga på rektors kansli och på fakulteternas kanslier, och de uppdateras regelbundet. Ansvariga för listorna är på central nivå universitetsdirektören och på fakulteterna respektive dekan.

Universitetet ska underlätta för studenterna att praktiskt genomföra sin utbildning samtidigt som de är representanter i ett organ. Som extra stimulans att delta ersätts deltagandet som studentrepresentant. Ersättningen regleras enligt rektorsbeslut och uppgår exempelvis för deltagande i fakultetsnämnd till 1 500 kr per termin samt 900 kr per sammanträde och för deltagande i utskott till 300 kr per tillfälle. Doktorander erhåller procent som räknas in som del i doktorandens institutionstjänstgöring.

Studentkåren medverkar i universitetets årsredovisning genom att skriva en särskild inläga.

Studentkåren bedriver ett kvalitetsutvecklande arbete genom att bevaka studenternas rättigheter och rättssäkerheten i utbildningen. Studentombudet ansvarar för rådgivning och stöd i studenträttsliga frågor samt för att sammanställa de ärenden som hanteras i en

studentfallsrapport som publiceras vart tredje år och behandlas av rektor och inom berörd enhet. I den senaste rapporten från 2019 lyfte kåren fyra förbättringsområden: behovet av bättre information och administration (till exempel scheman, litteraturlistor och inrapportering av resultat i LADOK), förtydligande vid examination (till exempel bedömningsgrunder, byte av examiner eller omprövning), bättre hantering av studenters psykosociala arbetsmiljö (till exempel konflikter mellan studenter och lärare) samt förbättrat utbildningsinnehåll och form (till exempel lärarledd tid eller utbildningens kvalitet)<sup>67</sup>. Jämfört med tidigare år har antalet studentfall minskat något och stabiliserat sig på knappt 60 fall per år.

Studentkåren har en doktorandsektion som utser representanter till de organ vid Karlstads universitet som behandlar forskarutbildning och forskning. Inom många forskarutbildningsämnen samt i forskningscentrum och andra forskargrupper där det finns flera doktorander är det vanligt med regelbundna doktorandträffar för informella diskussioner kring doktorandernas forskarutbildning och situation. Dessa diskussioner återkopplas ofta till föreståndare, prefekt eller motsvarande. Doktorander kan även som anställda vid lärosätet förmedla sina synpunkter angående sin studiesociala situation i återkommande medarbetarundersökningar.

### **Kurs- och programvärderingar samt alumnenkäter**

För att bygga ett studentcentrerat lärande är dialog med studenterna central. Särskilt under längre kurser tillämpas utvärdering kontinuerligt under kursen för att ge signaler till lärare hur kursens innehåll och former upplevs av studenterna. Formerna skiljer sig mellan kurser men kan bestå av dokumenterade möten och enkäter under kursen. Det skapar underlag för kursanalyser, men ger även möjligheter för studenter och lärare att gemensamt diskutera eventuella förändringar under pågående kurs.<sup>68</sup> Tydligast formaliserat är dock studentinflytandet genom kurs- och programvärderingar.

Efter samtliga kurser vid Karlstads universitet får de studenter som deltagit framföra sina erfarenheter av och synpunkter på kursen genom en kursvärdering, såväl på grundnivå och avancerad nivå som på forskarnivå. Kursvärdering är ett viktigt instrument för studentinflytande och ger universitetets alla studenter möjlighet att delta i kvalitetsarbetet. Kursvärderingar och de kursanalyser som sker med värderingarna sker med ett universitetsgemensamt kursvärderingssystem som bygger på webbenkäter med standardiserade frågor, med möjlighet att lägga till kursspecifika frågor. Ett motsvarande system finns för programvärdering och analys.

Systemen säkerställer att de enskilda studenterna alltid får framföra sina synpunkter anonymt samt att synpunkterna beaktas i en kursanalys respektive programanalys. Genom att alla sammanställningar och analyser publiceras på kursens respektive programmets

---

<sup>67</sup> [Studentfallsrapport 2019](#)

<sup>68</sup> [Policy för studentinflytande](#)

hemsida på kau.se når de alla nuvarande, kommande och presumtiva studenter. I sin tillsyn av regeltillämpningen vid Karlstads universitet riktar Universitetskanslersämbetets kritik mot att det inte sker någon riktad information till dem som kunnat besvara kurs- och programvärderingar när analyserna finns tillgängliga. I samband med att systemen för kurs- och programvärderingar uppdateras under 2022 kommer detta att åtgärdas.

Kursenkäterna bygger på fyra universitetsgemensamma flervälsfrågor och en fråga som besvaras med fritext. Antalet frågor har begränsats för att öka svarsfrekvensen. Frågorna gäller bland annat undervisningen och examinationen i relation till lärandemålen samt bemötandet. De universitetsgemensamma frågorna kan kompletteras med kursspecifika frågor för att göra enkäten mer angelägen på kursnivå och ge ett bredare underlag för kursanalysen. Möjlighet finns även att sammanfatta andra former av utvärdering som förekommit under kursen, exempelvis sådana som baseras på en dialog mellan lärare och studenter.

Kursvärderingarna ska genomföras på ett sådant sätt att studenterna stimuleras att aktivt delta i dessa. En väg till detta är att visa på kursvärderingarnas betydelse genom att kursansvarig lärare vid kursstart redovisar resultatet av tidigare kursvärderingar och de eventuella åtgärder som gjorts med anledning av dessa. Handlingsplan ska upprättas när det finns utbrett och upprepat missnöje.

Programvärderingar bygger på sex universitetsgemensamma flervälsfrågor och en fråga som besvaras med fritext. Frågorna behandlar bland annat programstrukturen i relation till examensmålen, utbildningen i relation till yrkeslivet. Även programenkäten kan byggas på med programspecifika frågor.

Resultatet och arbetet med kursutvärderingar granskas genom universitetets utbildningsgranskningar inom ramen för Treklövermodellen. I självvärderingar beskrivs som exempel arbetet med att säkerställa utbildningsnära studentinflytande. Utbildningsansvariga beskriver rutiner och arbetsmetoder för att analysera, följa upp och säkerställa studentinflytande. Man ombeds även att beskriva på vilket sätt arbetet med studentinflytande har påverkat utbildningen utifrån studenters synpunkter.

Dessa regelbundna utbildningsutvärderingar har uppmärksammat universitetsledningen på ett antal kvalitetsbrister i lärosätets nuvarande kursutvärderingssystem. Den juridiska översyn som genomfördes hösten 2021 har ytterligare stärkt slutsatsen om behov av ett nytt system som bättre återkopplar resultat och planerade åtgärder till studenterna efter genomförd utbildning. Kvalitetsrådet har under 2020/21 fungerat som styrgrupp och initierat ett utvecklingsarbete som projektleds av den universitetspedagogiska avdelningen. I projektgruppen ingår, förutom Universitetspedagogiska enheten, representanter från verksamhetsstöd, utbildningsstöd och IT-avdelningen. Förslaget har remissbehandlats med studentkåren som en av remissinstanserna. Projektet genomförs i två delar. Förväntade effekter i del 1 är att fler lärare ska förstå *hur* de kan använda systemet och *när* de ska arbeta i systemet. Detta är ett tema som fokuserats i till exempel lärarpedagogiska



konferenser och som fortsätter att utvecklas. Förväntade effekter i del 2 är att tillhandahålla ett utvärderingssystem för att nå högre kvalitet i utbildningar till exempel genom att vila på vetenskaplig grund och att vara attraktivt för ökat engagemang och därmed generera högre svarsfrekvens. Det nya systemet kommer att pilottestas och implementeras 2022.

För kurs på forskarnivå som sker enligt fastställd kursplan ska kursvärdering ske. Det ingår i kursansvarig lärarens ansvar att kursvärdering genomförs, analyseras och publiceras. Metod för värderingen bestäms i samråd med medverkande lärare och kursdeltagare. Kursanalys utförs enligt en fastställd rutin, men utan det systemstöd som finns på grundnivå och avancerad nivå. Kursanalyserna publiceras på kurstorget för forskarutbildningskurser. Rutinerna för uppföljning bestäms på fakultetsnivå. Uppföljning sker regelbundet inom forskarutbildningsutskotten. Om uppföljningen visar på behov av åtgärder, begärs handlingsplan.

Doktorandernas situation ska utvärderas regelbundet, minst vart tredje år. Ansvar för detta vilar på dekan vid respektive fakultet. Normalt ansvarar fakultetskansliet för att genomföra enkät, sammanställa och analysera resultat samt för att publicera sammanställning och analys. Enkäten kan även genomföras av doktorandsektionen eller andra intressenter. Utvärderingen kan ha olika tematiskt fokus, vilket påverkar metoden. 2020 genomförde doktorandsektionen en utvärdering som täckte frågor om exempelvis pandemins påverkan på forskarstudier och stressrelaterade problem för forskarstuderande<sup>69</sup>. Forskarutbildningsutskottet behandlar analys och formulerar eventuella förslag till åtgärder som fakultetsnämnden fattar beslut om.

I återkommande granskning av forskarutbildning säkerställs doktorandperspektivet genom granskning av doktoranders möjligheter och förutsättningar att utöva inflytande över utbildningen och sin studiesituation.

Studenter har möjlighet att påverka utbildningen även efter det att de tagit examen. Alumnundersökningar görs enligt ett rullande schema vart tredje år i form av en enkät som går till de som tagit examen på grund-, avancerad och forskarnivå senast ett år före undersökningens genomförande. Fakultetskanslierna ansvarar för genomförande, sammanställning och analys. För att få ett högt deltagande kan enkäterna normalt besvaras i digital form och på papper. Inbjudan och påminnelser skickas brevlades. Publicerad sammanställning och analys finns tillgänglig på fakultetskansliet samt i Diva. Utbildnings- och forskarutbildningsutskottet behandlar analys och kan föreslå åtgärder som fakultetsnämnden beslutar.

Läro- och lärutbildningen ingår i den nationella alumnuppföljningen som lärosätena ger SCB i uppdrag att genomföra vart annat år. Resultaten analyseras av läro- och lärutbildningens kansli och föreläggs programledare och läro- och lärutbildningsnämnden för åtgärder.

---

<sup>69</sup> [Doktorandundersökning 2020](#)

Ett arbete pågår för närvarande i en arbetsgrupp tillsatt av fakulteternas kanslichefer för att samordna och utveckla alumnundersökningarna på grund- och avancerad nivå vid universitetet, särskilt för att effektivisera datainsamlingen. En rapport förväntas vara klar under första halvan av 2022.

### *2.5.2 Sammanfattning, analys och värdering – student och doktorandperspektiv*

Graden av student- och doktorandinflytande beror dels på om det finns formella strukturer som gör det möjligt att kunna ge sina synpunkter och påverka utvecklingen av utbildningen, dels på om studenterna tar vara på möjligheterna till inflytande. I båda fallen handlar det om kvalitetskultur och är därför ytterst universitetets ansvar. Det finns formella strukturer på plats, men inte alltid tillräcklig studentmedverkan, vilket är en varningsklocka som indikerar att utbildningen och strukturerna inte är utformade för att skapa engagemang och känsla av att man som student kan påverka sin utbildning. Studenter och doktorander har uppskattad medverkan i beredande och beslutande organ. Vakanser uppstår främst i de mer utbildningsnära organen. Studentkåren gör ett stort arbete för att få fram studentrepresentanter. De arbetar nu för att utveckla organisationen så att inte så stor del av arbetet ska falla på en och samma person, den utbildningspolitiskt ansvariga.

## 2.6 Bedömningsområde 6: Arbetsliv och samverkan

**Bedömningsområdet Arbetsliv och samverkan innehåller följande bedömningsgrund:**

6.1 Lärosätet säkerställer, genom rutiner och processer, att utbildningarna utvecklar studenternas och doktorandernas beredskap att möta förändringar i arbetslivet.

### *2.6.1 Lärosätet säkerställer, genom rutiner och processer, att utbildningarna utvecklar studenternas och doktorandernas beredskap att möta förändringar i arbetslivet*

Samverkan är en viktig del av utbildningen vid Karlstads universitet. Våra utbildningsverksamheter skapar möjligheter genom en rad aktiviteter – från karriärcoachning, gästföreläsningar, studiebesök, mentorprogram och praktikplatser till arbetsmarknadsdagar och alumnträffar. Aktiviteter som ger våra studenter beredskap att möta förändringar i arbetslivet.

Ett av lärosätets strategiska mål är att utbildning och forskning ska kännetecknas av nära relationer med det omgivande samhället. Framgångsfaktorn är goda förutsättningar för arbetslivets engagemang i utbildningarna och måttet på detta är arbetslivets interaktion i grundutbildningarna.

Ansvar för samverkan i respektive utbildning åligger programledarna. Vid Centrala stödfunktioner organiseras stöd till programledarna i form av två samverkanskoordinatorer som arbetar med arbetslivsanknytningsfrågor på var sin av de två fakulteterna. Detta möjliggör ett systematiskt kvalitetsarbete i arbetslivssamverkan som sker både regionalt och nationellt, men även internationellt.

Utbildningarnas arbete med arbetslivsanknytning utvärderas genom regelbundna granskningar enligt Treklövermodellen, där bedömningsgrunden är ”Utbildningen ska vara användbar för studenter och samhället”. I Treklövergranskningen ingår också företrädare för arbetslivet i bedömargrupperna.

För att säkerhetsställa att universitetets studenter är redo att möta förändringar i arbetslivet försöker universitet att ha moment av arbetslivsanknytning i varje program. Vanliga samverkansformer är gästföreläsare, studiebesök och branschträffar. Aktiviteterna finns inskrivna i samverkansplaner på utbildningsprogrammen som varje år följs upp systematiskt.

Vid den årliga genomgången av samverkansplaner går koordinatörerna igenom programmets samverkansaktiviteter och alumnarbete med respektive programledare. I utvärderingssamtalet diskuteras vilka samverkansaktiviteter som har haft positiv effekt för studenterna i arbetslivskontakter. Den systematiska utvärderingen och

kvalitetsuppföljningen ger också vägledning om framtida insatser i arbetslivssamverkan för universitetets studenter. Genomgången dokumenteras och presenteras för respektive fakultetsledning. Resultatet av denna genomgång ligger till grund för beslut om vilka utbildningar som behöver prioriteras i det fortsatta arbetet.

Universitetet har strukturerat och systematiserat sitt arbetssätt kring samverkansformer med arbetslivet. Campus Connect <sup>70</sup> har skapats som en modell för samverkan mellan Karlstads universitet, företag och organisationer. Modellen skapar nätverk som hjälper studenter in i arbetslivet. Ett antal företag och organisationer träffas regelbundet tillsammans med programledare och samverkanskoordinator för att säkerställa att samverkan sker i utbildningarna. Ett Campus Connect har handlingsplaner för varje termin och följs upp av enkäter och fokusgrupper för de olika grupperna.

Även skriftliga avtal och avsiktsförklaringar till samverkan mellan Karlstads universitet och externa parter används. Till exempel har universitetet avtal med ett antal värmändska kommuner om samverkan på olika nivåer och däribland studentsamverkan.

Samverkansavtalet med Karlstads kommun är ett exempel med framträdande systematik och planering. Varje programledare har en kontaktperson inom Karlstads kommun och de båda gör en planering för varje termin kring vilken form av samverkan som ska ske. Det finns också en planerad progression som säger att vissa samverkansformer utförs år ett i studenternas utbildning, andra former år två och ytterligare andra år tre i utbildningsprogrammet. Universitetet och Karlstads kommun utser tillsammans varje år fyra utbildningar som ges särskild uppmärksamhet under ett år.

Ett antal utbildningar såsom universitetets lärarutbildningar, sjuksköterskeprogrammet, socionomprogrammet, juristprogrammet och psykologprogrammet har en obligatorisk verksamhetsförlagd utbildning vars planering och genomförande administreras av respektive programorganisation. Därutöver har flertalet programutbildningar inslag av valbar praktik under utbildningen.

En stor andel av universitetets examensarbeten på såväl kandidatnivå som magisternivå sker i samarbete med arbetslivet. Detta innebär att studenterna får en naturlig kontakt med arbetslivet och universitetets handledare. I de flesta program är också obligatoriska projektarbeten med extern part eller case med extern part ett sätt att ge studenterna övning inom sitt utbildningsområde. Problemställningen är hämtad ur ett företags eller organisations verksamhet och representerar ett verkligt problem.

Samverkanskoordinatorerna inom Centrala stödfunktioner driver ett centralt mentorprogram som vänder sig till samtliga utbildningar inom universitetet. Programmet innebär att studenterna får en mentor från arbetslivet inom det tänkta arbetsområdet.

Mentorprogrammet utvärderas på årsbasis för både mentorer och adepter och

---

<sup>70</sup> [Campus Connect](#)

samverkanskoordinatorerna ger systematiskt stöd i form av gemensamma uppstarter, mellanträffar och avslutningsträffar.

Att bygga en systematisk alumnverksamhet har också en central roll i arbetet med att förbereda studenter för framtidens arbetsmarknad. Universitetet har valt att driva den verksamheten på LinkedIn och har i dagsläget omkring 45 000 alumner knutna till den digitala plattformen. Till varje program finns en alumngrupp via LinkedIn där programledare, studievägledare och andra kan ha kontakt med tidigare studenter för att stötta utbildningen. Stödet kan vara till exempel extern representation i programråd, som ska finnas i alla program, eller gästföreläsningar och mentorskap. Det finns också alumnambassadörer i ett tjugotal länder som bland annat verkar för att hjälpa utresande studenter.

Alumnundersökningar görs även enligt ett rullande schema vart tredje år i form av en enkät som går till de som tagit examen på grund-, avancerad och forskarnivå senast ett år före undersökningens genomförande.

### **Exempel från några utbildningsområden**

Handelshögskolan vid Karlstads universitet arbetar med att stärka studenterna ytterligare inför arbetslivet genom projektbaserad inläring. Handelshögskolan använder också verklighetsbaserade case som företag och organisationer tillhandahåller där studenterna får göra en analys och föreslå lösning genom att ta del av data, erfarenheter och miljöer.

Läroutbildningen vid Karlstads universitet har utöver verksamhetsförlagd utbildning systematiskt samarbete med arbetslivet bland annat genom den så kallade Värmlandsmodellen. Det är en modell för kompetenssamverkan mellan skola och läroutbildning och syftar till att stärka undervisning och utveckling inom både skola och läroutbildning. En av ambitionerna med modellen är att varje läroprogram systematiskt ska innehålla undervisningstillfällen som genomförs av förstelärare och/eller lektorer i skolan.

Sjuksköterskeprogrammet vid Karlstads universitet ligger, i jämförelse med andra lärosäten i Sverige, över medel i antal veckor i verksamhetsförlagd utbildning och studenterna är ute i arbetslivet varje termin av utbildningen. Programmet samverkar systematiskt med vårdverksamheten i länet och genom uppdragsutbildningen medverkar man till kompetenshöjning bland verksam vårdpersonal i arbetslivet. Sjuksköterskor som arbetat kliniskt i arbetslivet är återkommande inslag i utbildningen i form av insatser i utbildningen.

Musikhögskolan Ingesund arbetar bland annat med masterclasses, clinics och workshops kopplat till externa aktörer (artister, pedagoger, musiker). Flertalet artistbesök sker på Musikhögskolan, med konserter som en del av besöket. Besöken betyder även att studenterna får möta en professionell musiker i så kallade master classes. Att som student få

möta professionella utövare ses som oerhört viktigt för att ge inspiration, kunskap och förhöja ambitionen som blivande musiker, musiklärare och musikproducent.

## Doktorander

Karlstads universitet tillhandahåller kompetensutveckling och karriärstöd för forskare genom initiativ som organiseras av flera olika sektioner inom universitetet. Karriärstödet är även tillgängligt för doktorander. Exempel på insatser är:

- Individuell och karriärrelaterad kompetensutveckling för forskarpersonal genom det internt överförbara kompetensutbildningspaketet, CTRIVE® 3.0<sup>71</sup>
- Kurser inom Datahantering (2hp) och nyttjande av forskning (4.5hp), som specifikt fokuserar på att förbättra doktorandens konkurrenskraft på dessa områden.

Doktorandernas förmåga och träning i att skriftligt och muntligt presentera och diskutera forskning, främst inom men också utanför akademien är viktigt. Vid Karlstads universitet erbjuds exempelvis kursen ”Att kommunicera vetenskap 4,5 hp” vars syfte är att öka doktorandernas förmåga till populärvetenskaplig presentation och spridning av vetenskapliga resultat och tankegångar.

Att det stora flertalet av doktoranderna deltar i institutionstjänstgöring och främst i undervisning av studenter på grundnivå och avancerad nivå samt i handledning av examensarbeten är en viktig förberedelse för arbetslivet.

### *2.6.2 Sammanfattning, analys och värdering – arbetsliv och samverkan*

Karlstads universitet har en lång tradition av samverkan med arbetslivet. Universitetet har därför en styrka i väl etablerade och utarbetade arbetsformer för att stötta studenter och forskarstuderande inom både personlig utveckling i form av exempelvis mentorprogram och karriärcoachning, och i att introducera dem till arbetslivet. Arbetet sker enligt systematiska processer och rutiner med målet att utbildningarna ska göra studenterna väl rustade att möta ett föränderligt arbetsliv.

Det finns behov av vidareutveckling inom området. Karlstads universitet står närmast i begrepp att bygga upp en digital karriärportal som ska vara till för såväl universitetets studenter och lärare som externa parter; allt för att kunna nå fler studenter och ge omvärlden en naturlig väg in på universitetet.

Ett annat utvecklingsområde är att bättre fånga upp den information som den kontinuerliga uppföljningen av samverkansarbetet i programutbildningarna ger och omsätta den i det samlade kvalitetssystemet. Mycket av denna information når antagligen fram genom

---

<sup>71</sup> [CTRIVE 3.0](#)



exempelvis Treklövermodellen, men sammanställningar av samverkansplaner skulle också med fördel kunna lyftas fram med syftet att skapa ett utbyte mellan olika utbildningsmiljöer kring hur arbetslivssamverkan kan genomföras och utvecklas.