

2022-02-15

Diarienummer: MIUN 2021/1872

Reg.nr: A-2021-06-5203



Självvärdering avseende Mittuniversitetets kvalitetssäkringsarbete - utbildning

En del i Universitetskanslersämbetets
granskning av lärosätenas
kvalitetssäkringsarbete

Mittuniversitetets kvalitetssäkringsarbete avseende utbildning

Innehåll

Mittuniversitetets kvalitetssäkringsarbete avseende utbildning	1
Del 1 i självvärderingen:	3
Mittuniversitetet	3
Kvalitetssystemet för utbildning på grund-, avancerad- och forskarnivå.....	3
Utveckling av kvalitetssystemet	5
Kvalitetssäkring av utbildning	6
Del 2 i självvärderingen:	7
Bedömningsområde: Styrning och organisation	7
1.1 Lärosätets kvalitetssystem är uppbyggt för att säkerställa kvaliteten i utbildningarna och det relaterar till övergripande mål och strategier som lärosätet fastställt för sin utbildningsverksamhet	7
1.2 Lärosätet har en kvalitetssäkringspolicy, eller motsvarande, som är offentlig och en del av den strategiska styrningen	10
1.3 Lärosätet har en ändamålsenlig och tydligt definierad ansvarsfördelning för kvalitetsarbetet	11
1.4 Lärosätet har systematiska processer som uppmuntrar till delaktighet, engagemang och ansvar hos lärare, övrig personal samt studenter och doktorander	17
1.5 Lärosätet säkerställer att de resultat och slutsatser som genereras av kvalitetssystemet systematiskt tas tillvara i den strategiska styrningen, kvalitetsarbetet och i utvecklingen av kvalitetssystemet	22
1.6 Lärosätet säkerställer att den information som genereras av kvalitetssystemet publiceras och kommuniceras på ett ändamålsenligt sätt med relevanta intressenter och får en spridning inom organisationen.....	26
Bedömningsområde: Förutsättningar	27
2.1 Lärosätet säkerställer att den undervisande personalens kompetens motsvarar utbildningsverksamhetens behov	27
2.2 Lärosätet säkerställer att de tillhandahåller en främjande miljö som ger undervisande personal möjlighet att utveckla såväl sin pedagogiska kompetens som sin ämneskompetens, samt förutsättningar att bedriva sitt arbete på ett effektivt sätt	30
2.3 Lärosätet säkerställer att infrastruktur, studentstöd och läranderesurser är ändamålsenliga för studenternas och doktorandernas lärande och att dessa används på ett effektivt sätt	33
2.4 Lärosätet säkerställer, genom rutiner och processer, att studenter och doktorander ges goda förutsättningar att genomföra utbildningen inom planerad studietid	35
Bedömningsområde: Utformning, genomförande och resultat	38
3.1 Lärosätet har en tydlig ansvarsfördelning samt ändamålsenliga rutiner och processer för utformning, utveckling, inrättande samt nedläggning av utbildningar	38

3.2 Lärosätet säkerställer att dess utbildningar utformas och genomförs på ett sätt som uppmuntrar studenterna till att ta en aktiv roll i lärandeprocesserna, vilket också återspeglas i examinationen.....	41
3.3 Lärosätet säkerställer ett nära samband mellan forskning och utbildning i verksamheten	43
3.4 Lärosätet säkerställer att dess utbildningar utformas och genomförs med tydlig koppling mellan nationella och lokala mål, lärandeaktiviteter och examinationer	45
3.5 Utifrån kontinuerliga uppföljningar och regelbundna granskningar vidtar lärosätet de åtgärder som krävs för att förbättra och utveckla utbildningarna	47
3.6 Lärosätet säkerställer att granskningsresultat publiceras och att åtgärder som planeras eller genomförs för att förbättra och utveckla utbildningarna kommuniceras på ett ändamålsenligt sätt med relevanta intressenter	58
Bedömningsområde: Jämställdhet.....	60
4.1 Lärosätet säkerställer, genom rutiner och processer, ett systematiskt arbete med att beakta jämställdhet i utbildningarnas innehåll, utformning och genomförande.....	60
Bedömningsområde: Student- och doktorandperspektiv.....	63
5.1 Lärosätet säkerställer, genom rutiner och processer, ett systematiskt arbete med att verka för studenters och doktoranders möjligheter och förutsättningar att utöva inflytande över utbildningen och sin studiesituation	63
Bedömningsområde: Arbetsliv och samverkan.....	67
6.1 Lärosätet säkerställer, genom rutiner och processer, att utbildningarna utvecklar studenternas och doktorandernas beredskap att möta förändringar i arbetslivet.....	67

Del 1 i självvärderingen:

Mittuniversitetet

Mittuniversitetet har ett brett utbud av utbildning och forskning med en omfattande del distansutbildning. År 2021 hade Mittuniversitetet drygt 8 600 helårsstudenter och 164 forskarstuderande. Universitetet har sammanlagt 57 ämnesområden på grund- och avancerad nivå, 23 ämnen på forskarnivå samt 8 forskningscentrum och ett forum organiserade i två fakulteter, fakulteten för humanvetenskap och fakulteten för naturvetenskap, teknik och medier [Årsredovisning 2021]. Mittuniversitetet har två campus, ett i Sundsvall och ett i Östersund.

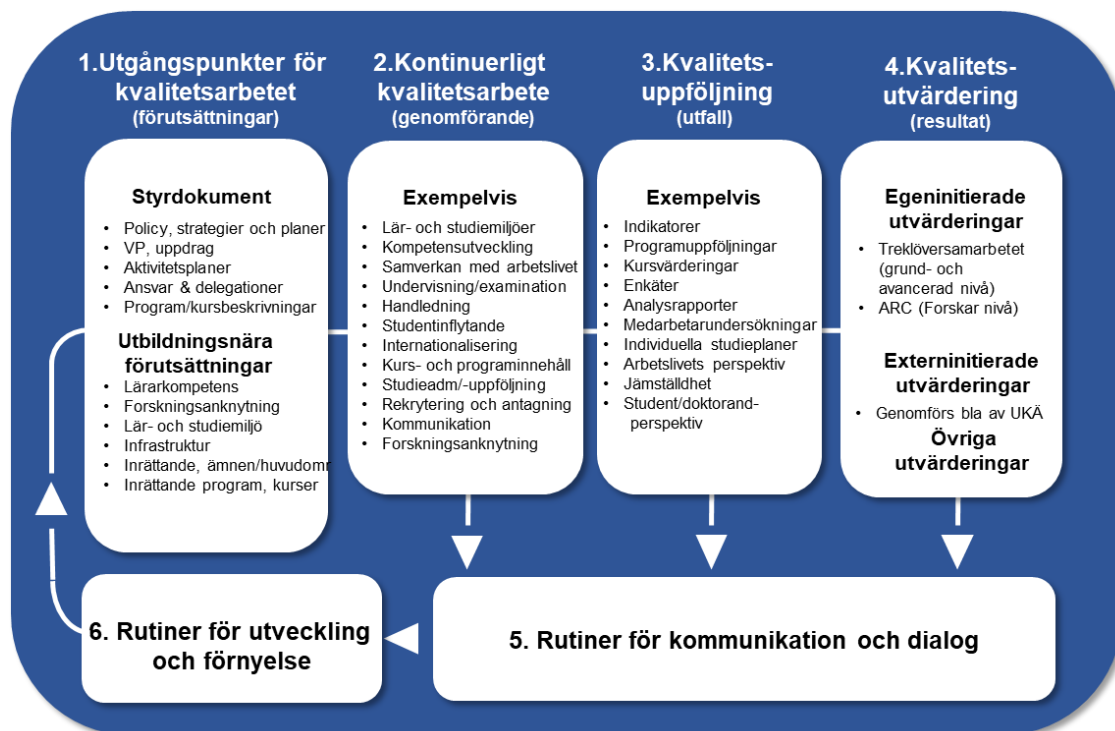
Universitetets utbildningar och forskning har samverkan med företag, organisationer, myndigheter, föreningar, skolor med flera, både nationellt och internationellt. Samverkan för universitetet innebär samarbete för en gemensam kunskapsuppbyggnad och ett ömsesidigt kunskapsutbyte. Syftet med samverkan är att stimulera regionens och landets tillväxt.

Kvalitetssystemet för utbildning på grund-, avancerad- och forskarnivå

Mittuniversitetet har två kvalitetssystem, ett för utbildning och ett för forskning. Syftet med *Mittuniversitetets kvalitetssystem för utbildning på grund-, avancerad och forskarnivå* [Diarienummer MIUN 2018/1820] är att skapa förutsättningar och struktur för kvalitetssäkring och systematisk kvalitetsutveckling av universitetets utbildning. Centrala utgångspunkter för systemet är de bestämmelser som stipuleras av högskolelagen, högskoleförordningen och de *europiska standarderna och riktlinjerna för kvalitetssäkring inom högre utbildning* (ESG). Kvalitetssystemet följer därmed de riktlinjer som förespråkas av European Association for Quality Assurance in Higher Education (ENQA).

Kvalitetssystemet för utbildning på grund-, - avancerad och forskarnivå tar avstamp i den så kallade PDSA-cykeln (Plan-Do-Study-Act) vilket innebär att kvalitetsarbetet initieras och planeras, att åtgärder genomförs, att resultat studeras samt att kvalitetsarbetet leder till lärande, förbättring och utveckling. Systemet består av sex sammanlänkade delar som beskriver hela kedjan för kvalitetsarbetet från grundläggande regelverk till genomförande, utfall och resultat, samt de rutiner för återkoppling och utveckling som ligger till grund för det kontinuerliga förbättringsarbetet. Modellen används även för Mittuniversitetets kvalitetssystem för forskning.

Intern uppföljning av kvalitetssystemen sker vart tredje år där syftet är att följa upp systemens funktion och efterlevnad.



Figur 1 Åskådliggörande av Mittuniversitetets kvalitetssystem för utbildning på grund-, avancerad- och forskarnivå.

Utgångspunkter för kvalitetsarbetet (del 1) avses aktiviteter och dokument som är styrande för verksamheten och dess förutsättningar. Här ingår t.ex. policy för kvalitetssäkring, verksamhetens strategiska planering, utformning och inrättande av utbildning samt säkerställande av personalens kompetens, lärandemiljö, resurser och stöd till studerande.

Kontinuerliga kvalitetsarbetet (del 2) ska vara systematiskt, dvs. följa förbättringscykeln och kännetecknas av löpande förbättringar i den dagliga verksamheten. Utifrån genomförda aktiviteter ska därmed lämpliga åtgärder vidtas löpande för att förbättra och utveckla utbildningarna.

Kvalitetsuppföljning (del 3) avser mätning, insamling och sammanställning av information om en viss verksamhet eller utfallet av genomförda aktiviteter. Kvalitetsuppföljningar är mindre omfattande än kvalitetsutvärderingar och metoden omfattar sällan självvärdering eller extern bedömning. Exempel på aktiviteter där kvalitetsarbete och kvalitetsuppföljningar diskuteras är verksamhetsdialoger vid olika nivåer av lärosätet.

Kvalitetsutvärdering (del 4) avser en relativt omfattande genomlysning av en verksamhet och metoden inkluderar ofta självvärdering och extern bedömning. Här ingår arbetssätt för att utvärdera resultat av kvalitetsarbetet samt att granska utbildningens kvalitet. Här ingår för Mittuniversitetet Treklöversamarbetet med Karlstads universitet och Linnéuniversitetet samt lärosätets egeninitierade kvalitetsutvärdering Assessment of Research and Co-production (ARC) för forskarutbildningen, liksom Universitetskanslersämbetets utbildningsutvärderingar. Under avsnitt 3.5 finns utvärderingarna beskrivna i sin helhet. Även externinitierade utbildningsutvärderingar från Universitetskanslersämbetet ingår i delen kvalitetsutvärderingar.

Rutiner för kommunikation och dialog (del 5) innebär att åtgärder som planeras eller genomförs till följd av en uppföljning eller utvärdering ska kommuniceras till samtliga berörda. Kopplat till detta arbete finns *Kommunikationsplan för kvalitetsarbete* [MIUN 2022/448]. Planen syftar till att tydliggöra vilka som är intressenter, de viktigaste strategiska vägvalen samt vilka kanaler som används. Kommunikationen följer de vägledande principer som framgår i *Mittuniversitetets kommunikationspolicy* [MIUN 2019/180] och *Plan för kommunikation* [MIUN 2019/179].

Rutiner för utveckling och förnyelse (del 6) är sista steget i förbättrings cyklern och syftar till att säkerställa att resultat från uppföljningar, utvärderingar och övrigt kvalitetsarbete leder till förbättring och förnyelse av utbildningen samt att tillämpade arbetsätt utvecklas. Det betyder att förbättringsåtgärder av större omfattning resurssätts och relevanta uppdrag införs i Mittuniversitetet verksamhetsplan och aktivitetsplaner på fakultets- och förvaltningsnivån samt att åtgärder återkopplas i förbättrings cyklern och leder till uppföljning och utveckling. Samtliga förbättringsåtgärder ska återkopplas till utgångspunkter och förutsättningar så att de kan följas upp och uppdateras vid behov. I figur 4 i avsnitt 1.5 åskådliggörs rutinen för utveckling och förnyelse.

I kvalitetssystemet för utbildning är det systematiska kvalitetsarbetet en ständigt pågående process med utgångspunkt i universitetets strategi och mål. Strategin och målen formuleras och implementeras i olika styrdokument, via ett kontinuerligt kvalitetsarbete som följs upp i dialoger och visualiseras på olika sätt genom exempelvis universitetsövergripande indikatorer. *Mittuniversitetets styrmodell* [MIUN 2019/1118] synliggör att verksamhetsplaneringen är navet som omsätter och konkretiserar strategin, regleringsbrev, budget- och kompetensförsörjningsplanering, riskanalys, omvärldsanalys, och utfall från kvalitetssystemet. Verksamhetsdialogerna som genomförs två gånger per år är sammanhållande genom att tillhandahålla ett forum för diskussion om verksamhetens behov och möjligheter på olika nivåer. Dialogerna är startpunkt för den universitetsövergripande verksamhetsplanen, som i sin tur utgör grund för interna aktivitetsplaner för varje organisationsdel.

Utveckling av kvalitetssystemet

Mittuniversitetets kvalitetsarbete utgår ifrån de etablerade akademiska värden och arbetsformer som sedan länge är naturliga inslag i den kvalitetskultur som präglar verksamheten. Denna kvalitetskultur karaktäriseras av ständig förbättring och förnyelse driven av medarbetare och studenter. I Mittuniversitetets strategi 2019-2023 [MIUN 2018/1006] beskrivs de värderingar som är vägledande för kvalitetsarbetet.

Kvalitetssystemet för utbildning på grund-, avancerad och forskarnivå, fortsatt benämnt som kvalitetssystemet för utbildning, beslutades i december 2018 och bygger i grunden på *Ramverk för Mittuniversitetets kvalitetsarbete* som fanns under åren 2007-2018. En väsentlig skillnad mellan ramverket och kvalitetssystemet är beslutet att inkludera utbildningsutvärderingar som genomförs inom det så kallade Treklöversamarbetet [MIUN 2018/1289] tillsammans med Karlstads universitet och Linnéuniversitetet. Under 2015-2016 togs ett förslag fram på ett gemensamt system som pilottestades under 2016-2017. Utifrån lärdomarna från piloten justerades systemet och tillhörande instruktioner innan första

ordinarie omgången startade under januari 2018. Beslut om det gemensamma systemet togs i juli 2018 och fick namnet Treklövern.

I februari 2019 beslutade Mittuniversitetet om inrättande av två strategiska råd med tydligt ansvar kopplat till kvalitetsarbetet; Forskningsrådet och Utbildningsrådet. Rådets ansvarsområde omfattar båda fakulteterna, och råden har i uppdrag att i den utsträckning det är ändamålsenligt verka för enhetliga lösningar på gemensamma utmaningar samt en enhetlig tillämpning av regelverk. Även om det formella beslutet togs i februari 2019 har råden formats och bedrivit verksamhet sedan januari 2018.

Kvalitetssystemet för utbildning har justerats två gånger. Justeringar genomfördes i oktober 2019 i och med att man vid universitetsstyrelsens sammanträde den 19 september 2019 beslutade om nya universitetsövergripande indikatorer som ersatte det tidigare kvalitetsindexet. Kvalitetsindexet hade sitt ursprung i tidigare strategier; utbildningsstrategin, forskningsstrategin och strategin för verksamhetens förutsättningar. De nya indikatorerna tar sikte på de fyra värden som Mittuniversitetets nuvarande strategi är avsedd att främja: attraktivitet, relevans, kvalitet och hållbar utveckling. De universitetsövergripande indikatorerna beskrivs i avsnitt 3.5.

I juni 2021 justerades kvalitetssystemet utifrån iakttagelser i den interna uppföljningen av kvalitetssystemet 2020. Uppföljningen genomfördes för att följa upp kvalitetssystemets funktion och efterlevnad. I samband med uppföljningen kartlades genomförda aktiviteter och intervjuer genomfördes med studentkårerna, handläggare inom fakulteterna och förvaltningen. Diskussioner fördes vid flertalet tillfällen i flera råd och grupperingar. Inventeringen synliggjorde att vissa uppföljningar hade utgått, nya hade tillkommit samt att vissa inte genomförs på det sätt som förespråkats av systemet. Två uppföljningar som lades till var studentenkät och enkät till forskarstuderande som ersatte Nöjd studentindex som genomförts mellan åren.

Under samma period som inventeringen skedde beslutades även att inkludera forskarutbildningen i forskningsutvärderingen Assessment of Research and Co-production (ARC) [MIUN 2020/438] som genomförs 2021-2022. Undantag gäller forskarutbildningar som utvärderas i Universitetskanslersämbetets (UKÄ:s) regi. Detta dels för att tillvarata synergier mellan forskning och forskarutbildning och dels för att den sammantagna utvärderingsbördan för institutionerna reduceras. Modellen för utvärdering av forskarutbildningen, inom ramen för ARC, baseras på samma modell som UKÄ använder vid de nationella utvärderingarna av forskarutbildningen. Tidigare genomfördes interna utvärderingar av ämnen på forskarnivå med en cykel på två till tre år. Respektive råd för utbildning på forskarnivå ansvarade för utvärdering och genomförde enligt en process som fastställdes av respektive fakultet. Utvärderingarna tog sin utgångspunkt i UKÄ:s bedömningskriterier för utbildning på forskarnivå.

Kvalitetssäkring av utbildning

I kvalitetssystemet för utbildning är det systematiska och kontinuerliga kvalitetsarbetet en ständigt pågående process med utgångspunkt i universitetets strategi och mål. Strategin och målen formuleras och implementeras i olika styrdokument, via ett kontinuerligt kvalitetsarbete som följs upp i dialoger och kommuniceras på olika sätt. Kvalitetssäkring av utbildning sker i

samband med utvärderingar och uppföljningar av olika slag. Exempel på utvärderingar är den egeninitierade kvalitetsutvärderingen av utbildningar på grund- och avancerad nivå som genomförs i Treklöversamarbetet och utvärdering av utbildningar på forskarnivå som sker genom den egeninitierade kvalitetsutvärderingen ARC. Exempel på uppföljningar är kursvärderingar, uppföljning av utbildningar och studieprestationer, analysrapporter, enkäter och universitetsövergripande indikatorer samt uppföljning i samband med verksamhetsdialoger, inom fakulteterna och förvaltningen, institutioner och inom ämnena.

Treklöverutvärderingarna ersätter UKÄ:s utbildningsutvärderingar för de utbildningar som inte omfattas av UKÄ:s sexårscykel. Utvärderingar har bedömningsgrunder härledda ur ESG, högskolelagen, högskoleförordningen samt de kriterier som föreslogs av SUHF:s expertgrupp 2014. ARC inkluderar all forskarutbildning som inte ingår i UKÄ:s nationella utvärderingar. Bedömningskriterier härledda utifrån högskolelagen, högskoleförordningen, UKÄ:s bedömningsgrunder samt de kvalitetskriterier för forskning som antogs av SUHF 2019. I båda utvärderingarna ingår perspektiven jämställdhet, arbetsliv och samverkan samt student/forskarstuderandes perspektiv.

Huvuddelen av de externinitierade utvärderingarna genomförs av UKÄ enligt fastlagd tidplan. UKÄ:s nationella granskningsuppdrag omfattar ett urval av utbildningar på grund-, avancerad och forskarnivå, tematiska utvärderingar, examenstillståndsprovningar samt utvärdering av lärosätenas kvalitetssäkringsarbete.

Del 2 i självvärderingen:

Bedömningsområde: Styrning och organisation

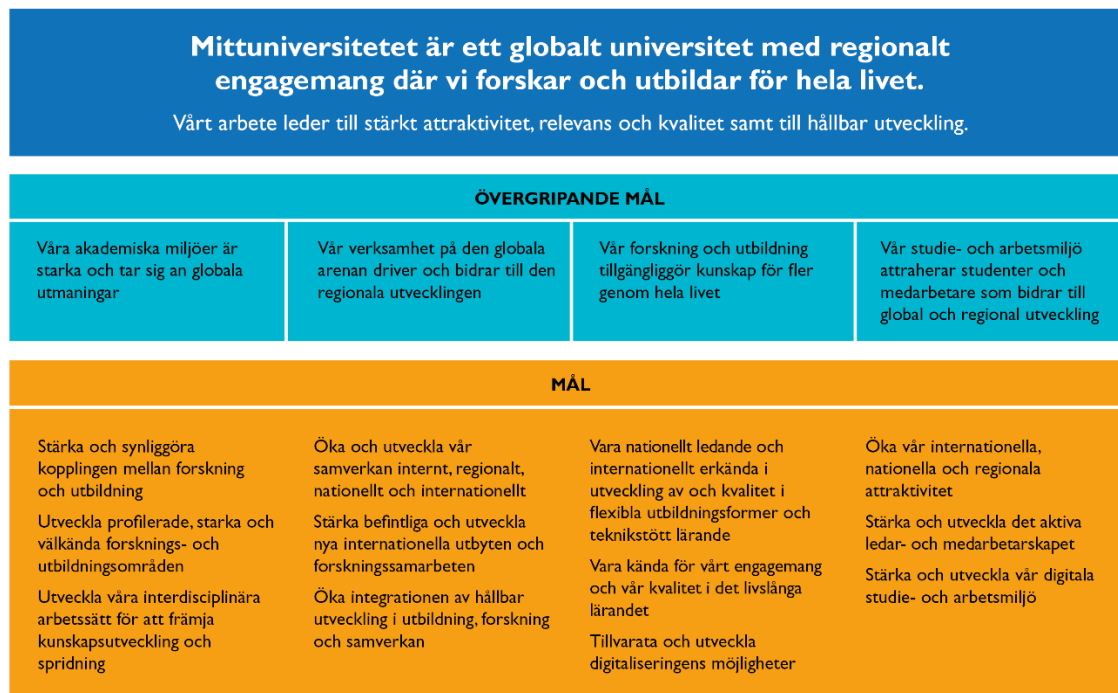
1.1 Lärosätets kvalitetssystem är uppbyggt för att säkerställa kvaliteten i utbildningarna och det relaterar till övergripande mål och strategier som lärosätet fastställt för sin utbildningsverksamhet

För att säkerställa kvaliteten i utbildningarna är Mittuniversitetets kvalitetsarbete integrerat i verksamhetsstyrningen. Verksamhetsplaneringsprocessen omsätter och konkretiserar strategi, regleringsbrev, budget- och kompetensförsörjningsplanering, riskanalys, omvärldsanalys, intern- och riksrevisionens granskningsåtgärder och utfall av kvalitetssystem.

Strategi och mål

Mittuniversitetets strategi och vision beskriver den gemensamma bild som gäller för universitetets uppdrag och utveckling. Strategin är en och samma för hela universitetet och framtagen utifrån samtal och dialog i hela verksamheten. I strategin beskrivs även de värderingar som är vägledande för kvalitetsarbetet. Det framgår bland annat att Mittuniversitetets kvalitetsarbete utgår från universitetets etablerade akademiska värden och arbetsformer som sedan länge är naturliga inslag i den kvalitetskultur som präglar verksamheten. Denna kvalitetskultur karaktäriseras av ständig förbättring och förnyelse driven av medarbetare och studenter.

Mittuniversitetets vision är *Mittuniversitetet är ett globalt universitet med regionalt engagemang där vi forskar och utbildar för hela livet*. Visionen är Mittuniversitetets riktmärke och visar på lärosätets ambition att utföra universitetets grundläggande akademiska uppdrag. Fyra övergripande effektområden identifierades i strategiarbetet och beskriver vad Mittuniversitetet vill förstärka och vilka effekter lärosätet vill uppnå; hållbar utveckling – relevans – kvalitet – attraktivitet.



Figur 2 Mittuniversitetets strategi och vision

Kvalitet i utbildning

Mittuniversitetets kvalitetsarbete är integrerat i verksamhetsstyrningen, vilket framgår av *Mittuniversitetets styrmodell* [MIUN 2019/1118]. Verksamhetsplaneringsprocessen omsätter och konkretiserar strategi, regleringsbrev, budget- och kompetensförsörjningsplanering, riskanalys, omvärldsanalys, intern- och riksrevisionens granskningsåtgärder, utfall av kvalitetssystem samt andra överväganden. Verksamhetsplaneringen utgör på så vis ett nav för sammankoppling av olika typer av verksamhetsförutsättningar.

Kvalitetssystemet för utbildning understödjer det strategiska arbetet, och bidrar till att visionen, målen och strategin uppnås. Detta utifrån att utfall från kvalitetssystemet diskuteras, utvecklingsområden identifieras och åtgärder utarbetas. Förbättringsåtgärder av större omfattning resursätts och relevanta uppdrag införs i aktivitetsplaner. Förbättringsåtgärderna följs upp i samband med bland annat verksamhetsdialoger som genomförs två gånger per år. Mer information om verksamhetsdialoger i avsnitt 1.4.

Nedan framgår några exempel på hur utfall från kvalitetssystemet har resulterat i åtgärder för att säkra kvaliteten i utbildningar som samtidigt har bäring på Mittuniversitetets strategi och mål.

Utbildning på grund- och avancerad nivå

- Utfallet från UKÄ:s tematiska utvärdering 2017 med temat hållbar utveckling resulterade i att Mittuniversitetet 2019 tillsatte hållbarhetskoordinatorer som bland annat informerat i ämneskollegier om hållbar utveckling och gjort en genomlysning av utbildning ur ett hållbarhetsperspektiv.
- Utfall i Treklöverutvärderingar identifierade behovet av utveckling av Mittuniversitetets kursvärderingar på grund- och avancerad nivå. Ett utvecklingsarbete initierades och nya riktlinjer beslutades 21 december 2021. Vid utarbetandet av riktlinjerna togs även hänsyn till utfallet i UKÄ:s lärosättestillsyn.
- Utfall i Treklöverutvärderingar synliggjorde behovet av ökad tillgänglighet av högskolepedagogisk utbildning för Mittuniversitetet egna lärare. Sedan hösten 2020 erbjuder avdelningen för forsknings- och utbildningsstöd behörighetsgivande utbildning i högskolepedagogik som ett internt kurspaket för lärare på Mittuniversitetet.
- Exempel där studenters erfarenheter och synpunkter i kursvärderingar lett till utveckling och förbättring:
 - 1- Kursen MK071G; Studenterna efterfrågade en annan examinationsordning av de obligatoriska uppgifterna. Detta för att hinna arbeta sig igenom fler delar tidigt i kursen och på sätt få en extra skjuts med inläsningen inför salstentamen. Detta justerades enligt studenternas önskemål.
 - 2- Kursen MK096G; I början av pandemin låg en del föreläsningar som inspelade filmer och andra gavs live i Zoom. Studenterna gjorde det tydligt i kursutvärderingar att de ville ha föreläsningar live i Zoom. Vårterminen 2021 genomfördes alla föreläsningar i kursen på det sättet.
 - 3- Kursen MK083G; Studenterna uttryckte att ett par av föreläsningarna till stor del täcktes in av andra kurser och att de inte riktigt hängde ihop med den andra helheten. De önskade också mer information om ett annat område inför en kommande kurs. De två föreläsningarna som upplevdes överflödiga tar tagits bort och en annan föreläsning och en övning har lagts till som förhoppningsvis kommer att bli en bättre övergång till efterföljande kurs.
 - 4- Kursen OMV0936 och OM077G; Studenterna efterfrågade fler seminarier och praktiska övningar. Utifrån inkomna synpunkter har föreläsningarna kortats av och kompletteras med problemformuleringsseminarier, fler praktiska övningar i artikelgranskningar och analys samt övningar i kvantitativa data. I kursvärderingen kunde man även utläsa att studenterna upplevde att tillgången till lärarna vid behov varierade väldigt mycket beroende på studieorterna och kursansvarig hade uppmärksammat att studenter som hörde av sig under kursen främst var från Sundsvall. Utifrån synpunkterna kommer lärare och handledare från båda orterna att närvara vid föreläsningar och seminarier.

Utbildning på forskarnivå

- UKÄ har nyligen utvärderat organisk kemi på forskarnivå och lärosätet fick kritik som nu värderas och inom ett år ska besked ges om vilka åtgärder som ska vidtas för att kvaliteten ska säkerställas. Fakultetsnämnden kommer att kalla ämnet till ett möte och höra deras bild av läget innan beslut om åtgärder fattas.

- Utifrån UKÄ:s utvärderingar av forskarutbildning inom pedagogik, historia och psykologi 2018 utarbetades ett doktorandprogram inom fakulteten för humanvetenskap [MIUN 2017/2351]. Målet med programmet är att samtliga ämnens forskarutbildningar vid fakulteten håller mycket hög kvalitet.

Reflektion

Styrkor

- Mittuniversitetets strategi 2019-2023 beskriver tydligt de värderingar som är vägledande för kvalitetsarbetet.
- Kvalitetsarbetet utgår ifrån de etablerade akademiska värden och arbetsformer som sedan länge är naturliga inslag i den kvalitetskultur som präglar verksamheten.
- Det proaktiva och systematiska kvalitetsarbetet är integrerat i verksamheten och i verksamhetsstyrningen.

Utvecklingsområden

- Att arbeta med strategier kräver långsiktighet och utveckling sker fortfarande kring hur strategin på bästa sätt ska införlivas i verksamheten.

1.2 Lärosätet har en kvalitetssäkringspolicy, eller motsvarande, som är offentlig och en del av den strategiska styrningen

Information om kvalitetssystemen finns tillgängligt på universitetets hemsida under [kvalitet](#) och samlingssidan för styrdokument. Mittuniversitetets kvalitetspolicy framgår av Mittuniversitetets kvalitetssystem för utbildning på grund-, avancerad och forskarnivå. Kvalitetssystemet och den tillhörande policyn har offentliggjorts på [Mittuniversitetets webbplats](#).

Kvalitetsarbetet vid Mittuniversitetet baseras på European Standards and Guidelines (ESG) och fokuserar på de bedömningskriterier och bedömningsgrunder som ingår i universitetets återkommande utvärderingar av utbildningen på grund-, avancerad och forskarnivå. Återkommande utvärderingar är bland annat Treklövern och ARC. Bedömningsgrunderna inom dessa utvärderingar baseras på ESG. Information om utvärderingarna och tillhörande bedömningskriterier och bedömningsgrunder framgår av avsnitt 3.5.

Policyn innebär bland annat att Mittuniversitetet ska ge utbildning av hög kvalitet som baseras på högkvalitativ forskning, framstående utbildningsmiljöer, välutvecklad samverkan och god arbetsmiljö präglad av lika villkor. Kvaliteten på utbildningarna och studenternas förutsättningar att nå utbildningarnas lärandemål följs upp i samband med en kvalitetsutvärdering som kan vara såväl egeninitierad som externinitierad.

Av policyn framgår att Mittuniversitetet ska bedriva ett proaktivt och systematiskt kvalitetsarbete som är integrerat i verksamheten och i verksamhetsstyrningen. För att säkra kopplingen till Mittuniversitetets övergripande verksamhetsstyrning ingår utfall från kvalitetssystemet i Mittuniversitetets verksamhetsplanering, vilket framgår av

Mittuniversitetets styrmodell [MIUN 2019/1118] och vid verksamhetsdialogerna, som finns beskrivna i avsnitt 1.4, är kvalitetsarbetet en viktig diskussionspunkt.

Reflektion

Styrkor

- Kvalitetsarbetet utgör en viktig diskussionspunkt i verksamhetsdialogerna.
- Kvalitetssystemet för utbildning med tillhörande kvalitetspolicy är offentliggjord på Mittuniversitetets webbplats.

Utvecklingsområden

- Förbättra vetskapen bland studenter, doktorander och medarbetare om hur lärosätets kvalitetsarbete kopplar mot det strategiska arbetet.
- Information och förankring av kvalitetssystemet kan förbättras hos alla medarbetare.

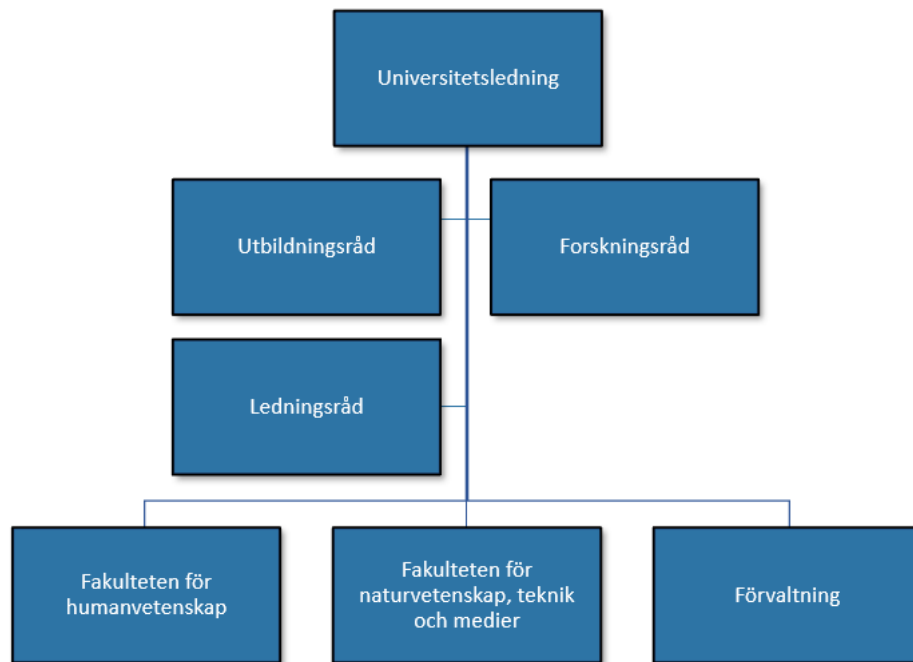
1.3 Lärosätet har en ändamålsenlig och tydligt definierad ansvarsfördelning för kvalitetsarbetet

Mittuniversitetet använder sig av två olika beslutsmodeller; kollegialt fattade beslut och linjebeslut. Inom den kollegiala beslutsformen fattas exempelvis beslut som rör kvalitetssäkring av utbildning och forskning. Den kollegiala beslutsformen innebär dels att beslutmandat är delegerat till den närmast berörda nivån; beslut om kursplaner fattas t.ex. av berörda ämneskollegier. Dels betyder det att ämneskollegierna är delaktiga i beslut som fattas i högre instans men som de är berörda av, t.ex. beslut om att inleda rekrytering av anställning. Ämneskollegierna bereds även möjlighet att lämna synpunkter på remisser. Inom linjeorganisationens ansvar ligger att säkerställa att arbetsgivar- och myndighetsuppgifterna kan ske på ett rättssäkert sätt, att styrning och ledning är funktionell och att beslut genomförs så som avsett. De två formerna för ansvar och beslutmandat, kollegium respektive linje, är en styrka och utmaning och måste fungera parallellt med varandra.

Organisation

Universitetsstyrelsen är Mittuniversitetets högsta beslutande organ och den dagliga verksamheten vid universitetet leds av rektor och universitetsledningen. Mittuniversitetet har en internrevision som är inrättad direkt under universitetsstyrelsen och är självständig i förhållande till den granskade verksamheten. Vid universitetet finns även en visselblåsarfunktion [MIUN 2019/2220] som är en del i arbetet att motverka förekomsten av korruption och allvarliga oegentligheter i verksamheten.

Utbildnings- och forskningsverksamheten organiseras i två fakulteter, fakulteten för humanvetenskap (HUV) och fakulteten för naturvetenskap, teknik och medier (NMT). Forskningen vid Mittuniversitetet organiseras utifrån ämnesforskning, forskargrupper, forskningscentrum och forum. Lärosätets åtta forskningscentrum fungerar som spjutspetsar för universitetets profilmråden. Forskningscentrumen, forumet och forskargrupperna är även arenor för samverkan mellan universitetet och andra intressenter.



Figur 3 Mittuniversitetets organisation på övergripande nivå.

Fakulteterna har både kollegial styrning och linjestyrning. De två styrformerna verkar sida vid sida, med ett delat ansvar för hela verksamheten men med olika perspektiv, arbetsformer och förväntningar. De två styrformerna möts i dekanen, som är ordförande i fakultetsnämnden som är det högsta kollegiala organet, samt fakultetens högste linjefe. Under fakultetsnämnderna finns ett antal beredande råd, vars arbete leds av en ordförande. På institutionerna finns ämneskollegier, där alla som forskar och undervisar i respektive ämne ingår. I fakultetsnämnder, beredande råd och ämneskollegier ingår även studentrepresentanter som är utsedda av studentkårerna.

Vid Mittuniversitetet finns även stödverksamhet organiserad inom fakultetskanslierna och den gemensamma förvaltningen. Stödverksamheten ska präglas av professionalism, effektivitet och hög kvalitet. Fakultetskanslierna leds av kanslichefer. Kansliernas huvuduppgift är att bistå fakultetsledning och institutioner med beslutsunderlag och administrativt stöd. Kanslierna ansvarar för ärendeberedning, uppföljning, analyser och underlag till långsiktig planering. Inom den gemensamma förvaltningen finns övergripande verksamhetsstöd till institutioner, avdelningar och universitetsledning. Den gemensamma förvaltningen leds av förvaltningschefen som ansvarar för kvalitetsarbetet inom förvaltningen. Förvaltningen arbetar i nära samarbete med fakulteterna utifrån utbildningens och forskningens mål och förutsättningar. Den gemensamma förvaltningen leds av förvaltningschefen som ansvarar för kvalitetsarbetet inom förvaltningen. I nära samarbete med fakulteterna arbetar förvaltningen utifrån utbildningens och forskningens mål och förutsättningar. Representanter från förvaltningen finns med i de universitetsövergripande råden: ledningsråd, forskningsråd och utbildningsråd. Representanter från förvaltningen bjuds även in till kollegiala organ när beredning sker av ärenden där förvaltningens avdelningar berörs. Mittuniversitetets båda studentkårer, i Östersund respektive Sundsvall, utgör centrala samarbetspartners i kvalitetsarbetet. Studentkårerna tillsätter bland annat studeranderepresentanter i beredande

och beslutande organ där utformning och utveckling av utbildningar berörs. Samarbetet regleras i samverkansavtal [MIUN 2020/2203, 2020/2204].

Ansvarsfördelning för kvalitetsarbete

Mittuniversitetet har till största del en decentraliserad organisation för kvalitetsarbetet, då kvalitetsarbetet till stor del genomförs i en kollegial kontext. Det verksamhetsnära, dagliga kvalitetsarbetet hanteras till stora delar inom olika kollegier och beredningsgrupper inom fakulteterna. Det kollegiala beslutsfattandet grundas på samtal där olika frågor kritiskt granskas och diskuteras utifrån vetenskaplig kunskap och evidens, och där alla omfattas av slutsatserna. Mittuniversitetet anser att engagemanget och delaktigheten ökar med ett decentraliserat kvalitetsarbete. Ett komplement till de kollegiala organen är de universitetsövergripande råden; forskningsråd och utbildningsråd. I forskningsrådet ingår bland annat prorektor för forskning, dekanerna och ordförandena från råden för utbildning på forskarnivå. I utbildningsrådet ingår prorektor för utbildning, prodekanerna och ordförandena från råden för utbildning på grund- och avancerad nivå. Detta för att länka samman fakulteternas råd med de universitetsövergripande råden.

Mittuniversitetets kvalitetssystem för utbildning bygger på den systematik som universitetet illustrerar i förbättringscykeln, planera-gör-studera-lär (PDSA-cykeln). Kvalitetssystemet består av sex sammanlänkande delar där utgångspunkter för kvalitetsarbetet (del 1 i kvalitetssystemet) regleras genom styrdokument på olika sätt. Delarna beskrivs i del 1 av självvärderingen. Styrdokumentet reglerar på övergripande nivå hur frågor ska hanteras, vem som ansvarar för dem, de mandat och de delegationer som olika befattningshavare och organ har vid lärosätet. Det gäller även arbetsmiljön och det systematiska arbetsmiljöarbetet [MIUN 2019/178]. Mittuniversitetet strävar efter att styrdokumentet ska ha en så enkel och tydlig struktur som möjligt, för att möjliggöra styrning av kvalitetsarbete samtidigt som betydande kvalitetsansvar delegeras till det utbildningsnära arbetet vid institutionerna. Dokumentet finns tillgängliga på lärosätets hemsida och större uppdateringar och ändringar kommuniceras till verksamheten som nyheter på hemsidan under rubriken medarbetare eller enligt distributionslista för styrdokumentets beslut.

Några av de styrdokument som utgör utgångspunkter för kvalitetsarbetet på universitetsövergripande nivå framgår nedan. Respektive fakultet har möjlighet att komplettera med egna styrdokument för att tydliggöra ansvar och roller ytterligare.

Arbetsordningar. I Mittuniversitetets arbetsordning [MIUN 2019/580] betonas att kollegiala beslutsmodeller och arbetssätt är ett särskilt inslag i den akademiska kulturen, vilket innebär att de akademiska medarbetarna ska utöva ett avgörande inflytande över verksamheten. Det gäller i första hand löpande kvalitetssäkring av forskning och utbildning. Respektive fakultet och förvaltningen har utöver den övergripande arbetsordningen egna arbetsordningar [MIUN 2019/658, 2019/1139, 2019/1439].

Besluts- och delegationsordning: I Mittuniversitetets besluts- och delegationsordning [MIUN 2019/657] specificeras arbetsordningen i beslutsgång och delegationer från rektor till linjeorganisationen och den kollegiala organisationen. Respektive fakultet och förvaltningen har utöver den övergripande besluts- och delegationsordningen egna upprättade besluts- och delegationsordningar [MIUN 2019/658, 2019/1140, 2019/657].

Mittuniversitetets anställningsordning [MIUN 2020/2642] ger riktlinjer avseende behörighet och bedömningsgrunder, liksom beredning av anställningsärenden, för olika tjänstekategorier där forskning ingår (eller kan ingå) i anställningen.

Arbetsavtalet [MIUN 2011/641] reglerar professorernas arbetstid och strävan är att professorer ska undervisa minst 25 procent av heltid.

Handlägningsordning för Universitetskanslersämbetets granskningar vid Mittuniversitetet [MIUN 2018/1789] tydliggör roller, ansvarsfördelning och arbetsgång vid Mittuniversitetets arbete med UKÄ:s kvalitetsutvärderingar.

Nedan beskrivs ansvarsförhållanden för utbildning och utbildningsrelaterad verksamhet.

Universitetsnivå

Universitetsstyrelsen beslutar om den interna resursfördelningen och uppföljningen av denna avseende universitetets långsiktiga mål, vision och strategier, planeringsförutsättningar samt verksamhetsplan och budget.

Rektor ansvarar för att verksamheten bedrivs författningsenligt och effektivt samt för att leda universitetets strategiutveckling och verksamhetsplanering. Rektor ansvarar även för att genomföra universitetsövergripande uppföljning av verksamhet och ekonomi. Rektor har befogenhet att avgöra alla frågor som inte ankommer på universitetsstyrelsen, disciplinnämnd eller personalansvarsnämnd. Rektor fastställer universitetsgemensamma styrdokument som det inte ankommer universitetsstyrelsen att besluta om. Av Mittuniversitetets besluts- och delegationsordning framgår vilka ärenden rektor avgör och vilka ärenden rektor väljer att delegera vidare i organisationen.

Mittuniversitetets utbildningsråd arbetar med att initiera och samordna övergripande frågor som rör utbildning på grund- och avancerad nivå. Rådet har uppdraget att arbeta med kvalitetssäkring och kvalitetsuppföljning kopplat till utbildningar på grund- och avancerad nivå på ledningsnivå, samt är rådgivande organ vid beredningen av i första hand ärenden av universitetsstrategisk eller universitetsgemensam betydelse och där beslut ska fattas företrädesvis av universitetsstyrelsen eller rektor. Utbildningsrådet leds av prorektor för utbildning.

Mittuniversitetets forskningsråd arbetar med att initiera, utveckla och samordna universitetsövergripande frågor som rör forskning och utbildning på forskarnivå. Rådet har uppdraget att arbeta med kvalitetssäkring och kvalitetsuppföljning på ledningsnivå. Forskningsrådet är även rådgivande organ vid beredningen av i första hand ärenden av universitetsstrategisk eller universitetsgemensam betydelse och där beslut ska fattas företrädesvis av universitetsstyrelsen eller rektor. Forskningsrådet leds av prorektor för forskning.

Fakultetsnivå

Fakultetsnämnderna har ett övergripande ansvar för kvalitet och kvalitetsutveckling av innehållet i fakultetens verksamhet. Fakultetsnämnderna fastställer långsiktiga, övergripande strategier och aktivitetsplaner på grundval av inriktning beslutad av universitetsstyrelsen eller rektor. Fakultetsnämndens ordförande är dekan.

Dekanerna ansvarar för uppföljning och utvärdering av ekonomi och verksamhet inom fakultetens ansvarsområde samt för att vidta relevanta åtgärder till följd därav. Dekanen har ett övergripande ansvar att verka för att utbildning av hög kvalitet bedrivs inom fakultetens verksamhetsområde i både linje- och den kollegiala organisationen.

Råden för utbildning på grund- och avancerad nivå är beredande till fakultetsnämnden och har till uppgift att bevaka och främja utbildningen på grund- och avancerad nivå. Råden ska verka för att utveckla och säkerställa kvalitet i utbildning på grund- och avancerad nivå inom respektive fakultet. Råden är i hög grad delaktiga i de kvalitetsuppföljningar och kvalitetsutvärderingar som genomförs av utbildning på grund- och avancerad nivå.

Råden för utbildning på forskarnivå är beredande till fakultetsnämnden och har till uppgift att bevaka och främja utbildningen på forskarnivå. Råden har ett kvalitetsansvar för utbildningen på forskarnivå inom respektive fakultet. Råden är i hög grad delaktiga i de kvalitetsuppföljningar och kvalitetsutvärderingar som genomförs av utbildning på forskarnivå.

Anställningsråden har till uppgift att bereda anställningsärenden för fakultetsnämnden utifrån anställningsordningen. Vetenskaplig sakkunniggranskning med nationella och internationella experter hanteras av råden. Råden följer upp resultatet av de processer som anställningsrådet ansvarar för. Anställningsråden är en del i att säkerställa att den undervisande personalens kompetens motsvarar utbildningsverksamhetens behov.

Programråd har till uppgift att arbeta med kvalitetsutveckling inom vissa utbildningsprogram eller kluster av utbildningsprogram. Råden fungerar främst som en plattform för kvalitets- och utvecklingsarbete av gemensamma delar i programmen, för erfarenhetsutbyte och samverkan mellan liknande program. Råden ska även förenkla kontakten med till exempel ämneskollegier och förvaltningen i gemensamma frågor. Programråden består av programansvariga och studentrepresentanter, men kan även innehålla representanter från ämneskollegier och branschen. Programansvarig eller en utsedd ordförande (bland de programansvariga eller annan) leder programrådet.

Samordningsrådet för lärarutbildningen (LSR) är ett nytt beredande organ sedan 2021 kopplat till Mittuniversitetets lärarutbildningar. Samordningsrådet för lärarutbildningen har till uppgift att främja kvalitets- och utvecklingsfrågor och att bereda ärenden för prefektbeslut, för fakultetsnämnd och rådet för utbildning på grund- och avancerad nivå. Rådet samlar programansvariga för de respektive lärarutbildningsprogrammen och representanter från båda fakulteterna från lärarutbildningens olika delar, såsom det regionala utvecklingsnätverket (RUN), liksom representanter från skolhuvudmännen och studentrepresentanter. Rådet är organisatoriskt placerat vid fakulteten för humanvetenskap.

Ämneskollegium ansvarar för kvalitet och utveckling av kurser inom sitt ansvarsområde. I kollegierna ingår alla vetenskapligt kompetenta personer anställda i ämnet. Det kvalitetsarbete som bedrivs i ämneskollegier innefattar exempelvis utveckling och kvalitetsgranskning av kurser, i utveckling och revidering av kursplaner samt beredning av kursvärderingar. Vid fakulteten för humanvetenskap har ämneskollegium beslutsmandat om kursplaner medan beslutsmandatet inom fakulteten för naturvetenskap, teknik och medier är delegerat till ordförande i rådet för utbildning på grund- och avancerad nivå.

Forskarkollegium finns inom fakulteten för humanvetenskap. Forskarkollegiet består av den i ämneskollegiet tillsvidareanställda personalen som är vetenskapligt kompetent. Minst en ledamot för forskarstudenterna utses av studentkårerna. Ämnesföreträdaren är ordförande i forskarkollegiet. Prefekten har rätt att delta vid forskarkollegiernas möten på sin institution. I de ämnen som har examensrätt i utbildning på forskarnivå ska forskarkollegiet på ett aktivt sätt ingå i en kollegial diskussion om utbildningen på forskarnivå och ansvara för kvalitet, utveckling och genomförande av utbildningen på forskarnivå. Forskarkollegium ansvarar för kvalitet och utveckling av kurser inom utbildningen på forskarnivå samt ansvarar för samverkan och omvärldsanalys gällande berört forskarutbildningsämne.

Planeringsområden finns inom fakulteten för naturvetenskap, teknik och medier, vars syfte är att förbättra den strategiska planeringen och bidra till resurssättningen av utbildningen och forskningen genom att skapa kluster av forskargrupper som antingen har ett relevant ämnesmässigt släktskap eller som kan samlas inom en tematisk forskningsagenda där forskare och forskargrupper tillsammans ansvarar för att ta fram långsiktiga strategier för hur forskningen ska utvecklas och finansieras samt hur resultaten ska kommuniceras. Arbetet leds av planeringsansvarig och sker i samverkan med berörda ämneskollegier och linjeorganisation. Utbildning på forskarnivå inom ett ämne ska i normalfallet vara samlad inom ett planeringsområde. Planeringsområdena tilldelas fakultetsmedel utifrån ett antal kvalitetsmått. Flera av fördelningsnycklarna kopplar till forskarutbildningen.

Ämnesföreträdare utövar ett övergripande kvalitetsansvar för ämnet.

Prefekter ansvarar för personal, arbetsmiljö, planering, budget, kvalitetsarbete, samordning och utveckling av institutionen och samordning av program i vilka institutionen medverkar.

Programansvarig har ett operativt ansvar för programmets progression och utveckling samt är kontaktperson för programmet, både gentemot studenter, personal och externa intressenter. Programansvarig har dialog med berörda ämneskollegier rörande programmets kurser.

Centrumledare och forumledare har ett övergripande ansvar för verksamheten vid ett centrum respektive forum. Ett centrum eller forum är organisatoriskt placerat vid en fakultet. Fakulteten ansvarar för centrumets verksamhet och strategiska utveckling. Forum och centrum bemannas med personal från berörda institutioner och avdelningar enligt överenskommelse mellan berörda prefekter, avdelningschefer och centrumledaren. Mittuniversitetet har idag åtta forskningscentrum och ett forum.

Förvaltningsnivå

Avdelningen för forsknings- och utbildningsstöd ger lednings- och verksamhetsstöd inom internationalisering, arbetslivsanknytning, pedagogisk utveckling, innovation, skolsamverkan och extern forskningsfinansiering, och arbetar med att stärka kopplingen mellan utbildning, forskning, samhälle och näringsliv.

Universitetsledningens stab ger juridiskt, upphandlings-, och arkiveringsstöd kring utbildnings- och forskningsfrågor. Avdelningen ansvarar för att vid behov uppdatera Mittuniversitetets kvalitetssystem. Vid universitetsledningens stab finns även handläggare som stöder prorektorerna i deras arbete kopplat till forskningsrådet och utbildningsrådet.

Universitetsbiblioteket erbjuder universitetets studenter, doktorander och anställda bibliotekstjänster, publiceringsstöd, lärandestöd, studievägledning, studenthälsa och studiestöd vid funktionsnedsättning.

Avdelningen för infrastruktur ansvarar för Mittuniversitetets IT, Servicecenter, fastigheter, och campusservice vilket även inkluderar lärosals- och konferenstekniken på Mittuniversitetet.

Reflektion

Styrkor

- Den kollegiala organisationen är bra för kvalitetssäkring och utveckling utifrån att ansvar och möjligheter att agera ligger långt ner i organisationen. Det ger varje ämne möjlighet att, utifrån sina förutsättningar och behov, fatta de beslut som krävs.
- Kvalitetsarbetet utgår ifrån de etablerade akademiska värden och arbetsformer som sedan länge är naturliga inslag i den kvalitetskultur som präglar verksamheten.
- Genom arbetsordningar samt besluts- och delegationsordningar, tillsammans med handläggningsordningar, tydliggörs uppdrag och ansvar kopplat till kvalitetsarbete och således har ansvarsfördelningen mellan de olika nivåerna säkerställts.
- Styrdokumenterna har en enkel och tydlig struktur som möjliggör styrning av kvalitetsarbetet, samtidigt som betydande kvalitetsansvar delegeras till institutionerna i det utbildningsnära arbetet.
- Styrdokumenterna finns tillgängliga på webben.

Utvecklingsområden

- Uppdragen för de universitetsövergripande råden (utbildningsråd och forskningsråd) och relationen till fakulteternas nämnder och råd har inte helt etablerats.
- Studentkårernas del i kvalitetsarbetet bör tydliggöras mer i kvalitetssystemet.

1.4 Lärosätet har systematiska processer som uppmuntrar till delaktighet, engagemang och ansvar hos lärare, övrig personal samt studenter och doktorander

Mittuniversitetets organisation är utformad för att skapa delaktighet, engagemang och ansvar hos medarbetarna, bland annat genom en rad kollegiala organ som i samspel med linjeorganisationen tar till vara och återkopplar erfarenheter från kvalitetsarbete mellan nivåerna. Utöver kollegierna på ämnes- och institutionsnivå finns många andra kollegiala organ såsom t.ex. programråd och studierektorsmöten. På universitetsövergripande nivå finns forskningsråd och utbildningsråd.

Vid Mittuniversitetet utgör den kollegiala formen en viktig del i beslutsprocesser. Det innebär att verksamheten leds underifrån och beslut ska fattas gemensamt av kollegiet med utgångspunkt i en strävan att måna den vetenskapliga och pedagogiska utvecklingen. En förutsättning för kollegiala beslut är idén om att kunskap är grunden för besluten och att de

som ingår i kollegiet är jämlikar, oavsett börd, ställning eller härkomst, inför sakargument, underlag och expertbedömning. Det är med andra ord argumentationens giltighet och räckvidd som ska stå till grund för beslut angående kollegiets verksamhet, inte makt eller position. Kollegiala beslutsprocesser leder till ett stort engagemang bland medarbetarna. Mandat och ansvar för kollegierna finns reglerade i fakulteternas arbetsordningar samt i besluts- och delegationsordningarna.

Vid kollegiala beslutande organ som rör utbildningsfrågor inom Mittuniversitetet har studentkårerna rätt att utse studentrepresentanter och/eller doktorandrepresentanter. I interna projekt som har betydelse för utbildningens och studenternas studiesituation har Mittuniversitetet ambitionen att studentrepresentanter ska finnas med i arbetsgruppen. Studenter och doktorander ingår även i bedömargrupper kopplat till Treklövern och ARC.

Rutiner och processer

I kvalitetssystemet framgår intresser och hur dialog ska ske för respektive uppföljnings- och utvärderingsaktivitet för att säkerställa delaktighet, engagemang och ansvar.

Lärare och övrig personal

En del i Mittuniversitetets arbete kopplat till delaktighet, engagemang och ansvar är verksamhetsdialogerna som framgår av *Mittuniversitetets styrmodell* [MIUN 2019/1118]. Idéer och aktiviteter som identifieras i kollegium, nämnder, råd och ledningsgrupper stäms av i verksamhetsdialogerna och operationaliseras i ämnesstrategier och aktivitetsplaner. Dessa kvalitetsdrivande verksamhetsdialoger genomförs två gånger per år och på samtliga nivåer inom universitetet. Universitetsledningen, dekanerna och förvaltningschef ansvarar för att genomföra terminsvisa och strukturerade verksamhetsdialoger omfattande rektorsdialoger med fakulteterna och förvaltningen, dekanaloger med fakulteternas institutioner samt förvaltningschefsdialog med förvaltningens avdelningar. Prefekter ansvarar för att föra dialoger med företrädare för den kollegiala organisationen. Vid dialogerna sker uppföljning av universitetsövergripande indikatorer relaterade till universitetets strategi samt beslutade aktiviteter utifrån aktivitetsplanen. Verksamhetsdialogerna ska i förekommande fall beröra de aktiviteter som omfattas av kvalitetssystemet, inklusive prognoser, utfall och resultat samt identifierade utmaningar och utvecklingsbehov. Information om de universitetsövergripande indikatorerna finns under avsnitt 3.5.

Med stöd av underlag från uppföljningar och andra viktiga överväganden diskuteras hur Mittuniversitetets övergripande intressen kan konsolideras med frågor som har betydelse för de enskilda organisationsenheternas verksamhet. Verksamhetsdialogerna utgör därmed ett forum för diskussion om verksamhetens behov och möjligheter på olika nivåer. Dessa diskussioner tillhandahåller utgångspunkter för den universitetsövergripande verksamhetsplanen, som i sin tur utgör grund för interna aktivitetsplaner för varje organisationsdel.

Dialogerna på rektorsnivå resulterar i överenskommelser om hur man från centralt håll kan stötta utvecklingen samtidigt som fakulteter, institutioner och avdelningar bidrar till att uppfylla övergripande målsättningar. Dessa överenskommelser och resultatet av arbetet utgör sedan en bas för uppföljning och förnyad diskussion om den fortsatta riktningen vid

nästkommande dialogtillfälle, och formar därmed också basen för styrmodellens uppföljningskomponent.

Utöver verksamhetsdialogerna finns ett stort antal forum för informationsspridning, informationsinhämtning och diskussion, såsom återkommande pedagogiska seminarier, inspirationsdagar där lärare och annan personal möter varandra, årlig programansvarigdag och ämnesföreträdarkonferenser två gånger per år.

Som en följd av kritik som framkommit i lärosätets interna utvärderingssystem Treklövern har fakulteten för naturvetenskap, teknik och medier även infört en årlig kvalitetskonferens där olika gemensamma kvalitetsutmaningar lyfts och behandlas. Inbjudan går till fakultetens medarbetare men även andra intresserade är välkomna att anmäla sig. 2020 hade kvalitetskonferensen temat Självtändiga arbeten och 2021 Teknikstött lärande och hur det kan bidra till ökad kvalitet. Treklövern finns beskriven i sin helhet under avsnitt 3.5 om regelbunden granskning.

Samtliga chefer vid Mittuniversitetet har ett ansvar att skapa goda förutsättningar för delaktighet i kvalitetsarbetet. Samverkan mellan arbetsgivare och medarbetare sker bland annat genom medarbetarsamtal, informationsmöten, arbetsplatsträffar och samverkansgrupper. Kopplat till medarbetarsamtal finns ett stödmaterial upprättat som lyfter området delaktighet. Vid lärosätet finns samverkansavtal [MIUN 2008/1538] mellan arbetsgivare och fackliga organisationer som reglerar medarbetarnas inflytande. Detta gäller i såväl verksamhetsfrågor som policyfrågor. Grupperingar för samverkan finns lokalt inom varje fakultet och inom den gemensamma förvaltningen samt på central nivå. På central nivå behandlas frågor som är övergripande för respektive fakultet och förvaltning samt universitetets gemensamma frågor.

För att uppmuntra delaktighet, engagemang och ansvar hos forskare, lärare och övrig personal har rektor systematiskt avsatt medel för strategiska utvecklingsprojekt, allmänna lärosätesprojektmedel (ALP). Medlen kan sökas av alla organisatoriska delar inom universitetet; institutioner, fakulteter, centrumbildningar och administrativa stödfunktioner inom förvaltningen. Syftet med medlen är att stimulera Mittuniversitetets utveckling via projekt som kan fungera som piloter eller förstudier för en bredare användning inom lärosätet. ALP har bland annat lyfts på inspirationsdagar och chefsforum. Samtliga ALP lämnar slutrapporter som tillgängliggörs på webben under fliken [Projekt med ALP-medel](#). Nedan framgår några projekt som initierats med hjälp av allmänna lärosätesprojektmedel och som har bäring på utbildningens kvalitetsarbete.

- Digitala arbetssätt och verktyg för kvalitetsutveckling. Projektet ska hitta optimala sätt att driva kvalitetsutveckling i en post-pandemi tid där universitetet förväntar sig ett förändrat förhållningssätt till arbete på plats i kontorsmiljö respektive på distans. (2022-2023)
- Introduktionsaktiviteter för nya studenter. Skapa ett koncept för att introducera nya studenter till Mittuniversitetet samt förslag till organisation. (2022-2023)
- Introduktionskurs till universitetsstudier. Tillverka en digital och interaktiv introduktionskurs till universitetsstudier som hjälper nya studenter att ta steget in i universitetsvärlden. (2021-2022)

- Studenternas studiestrategier i distansundervisning. Ta fram och utveckla ett lärverktyg bestående av ett självskattningsverktyg med medföljande manual omfattande studiestrategiska tips och råd. (2021-2022)
- Supported Education. Att fler studenter klarar sina studier med hjälp av metoden "Supported Education". Metoden bygger på tidigt pedagogiskt stöd i syfte att förebygga psykisk ohälsa och avhopp bland studenter. (2018-2019, 2020-2022)
- Systematiska ständiga förbättringar. Ett projekt för att stärka Mittuniversitetets utvecklingsförmåga och öka förmågan att bedriva ett systematiskt förbättringsarbete. (2019-2021)
- Utveckling av ett verktyg för systematisk kursutveckling. Att utveckla ett universitetsövergripande verktyg för kursutveckling som ger en bättre arbetsmiljö tillsammans med högre kvalitet på Mittuniversitetets kurser. (2019-2021)
- Virtuellt utbyte. Målet med projektet är att öka internationaliseringen i utbildningen vid Mittuniversitetet. Det långsiktiga målet är implementera virtuellt utbyte på fler kurser och program på grund- och avancerad nivå samt forskarnivå. (2022-2023)
- Virtuella skrivbord för distansstudenter. Ta den nya virtuella utbildnings- och skrivbordsplattformen till nästa steg. Förbättra plattformens stabilitet och kvalitet samt anpassa den till de behov som finns i universitetets utbildningar. (2019)
- Implementera universitetets strategi i ett utbildningsprogram (Civilekonomprogrammet) som finns på två campusorter. (2019-2021)
- Kursplan 2.0. Att uppnå en hög och likvärdig kvalitet på Mittuniversitetets kursplaner, vilket gör dem tydliga och i allra högsta grad användbara för studenterna och andra intressenter. (2018-2019)
- Utveckling av intern och internationell samverkan och kunskapsbyte. Huvudsyftet är att utveckla samverkans- och nätverksformer som kan leda fram till ökad internationalisering av distansutbildningar. (2019-2020)

Studenter och doktorander

Vid samtliga kollegiala beslutande organ som rör utbildningsfrågor inom Mittuniversitetet har studentkårerna rätt att utse studentrepresentanter och/eller doktorandrepresentanter.

Samverkansavtal med studentkårerna Östersund och Sundsvall [MIUN 2020/2203, 2020/2204] reglerar samarbetet inom universitetets verksamhetsområde. Enligt Mittuniversitetets arbetsordning [MIUN 2019/657] framgår även att studenterna har rätt att utöva inflytande över utbildningen vid universitetet och att universitetet ska verka för att studenterna tar en aktiv del i arbetet med att vidareutveckla utbildningen enligt 1 kap 4 a § högskolelagen (1992:1434). Studenterna har rätt att vara representerade när beslut fattas eller beredning sker som har betydelse för utbildningen eller studenternas situation enligt 2 kap 7 § högskolelagen. Om beslut ska fattas eller beredning ska genomföras av en enda person, ska information lämnas till och samråd ske med studentrepresentant i god tid före beslutet eller slutförandet av beredningen enligt Mittuniversitetets arbetsordning. I dessa fall sker kommunikation vanligtvis med studentkårerna.

Ett viktigt instrument för detta samarbete är tillsättning av studeranderepresentanter i beredande och beslutande organ där utbildning och studenters studiesituation lyfts. Beroende på råd/organ utses studentrepresentation på grund- och avancerad nivå eller doktorand. Studentrepresentationen i de olika organen skiljer sig dock åt. Under 2021 var uppskattningsvis hälften av studentrepresentationsuppdragen fyllda. När det gäller centrala organ samt fakulteternas råd och nämnder är studentrepresentationen överlag tillfredsställande. I vissa programråd och ämneskollegier är tillsättning av studentrepresentanter svårare. Detta är nära sammanknutet med mer allmänna svårigheter att engagera studenter i studiepolitiska frågor. Universitetet och studentkåren arbetar gemensamt för att finna vägar att hantera denna problematik.

För att uppmuntra delaktighet och engagemang ingår studenter och doktorander i beredningsgrupper och bedömagrupperna som kopplas till Mittuniversitetets egeninitierade kvalitetsutvärderingar Treklöverutvärderingar och ARC. Utvärderingarna beskrivs i sin helhet under avsnitt 3.5.

En viktig process för att uppmuntra studenternas delaktighet och engagemang är via kursvärderingar på grund- och avancerad nivå. Vid ämneskollegierna, där studenter ska finnas representerade, behandlas utfallet av kursvärderingarna. Resultatet av utvärderingarna kommuniceras därefter till studentgrupper, varefter kursinnehållet revideras utifrån eventuella synpunkter. I kursvärderingen berörs bland annat helhetsintryck på kurs, syfte och lärandemål med kursen samt tillgång till stöd och hjälp. Utvärdering av kurser på forskarnivå sker genom dialog mellan handledare och doktorand samt genom uppföljning av individuella studieplaner. Utvecklingsarbete har initierats i råden för utbildning på forskarnivå för att utveckla arbetet med kursvärderingar på forskarnivå. Kursvärderingar beskrivs vidare i under avsnitt 3.5.

I interna projekt som har betydelse för utbildningens och studenternas studiesituation har Mittuniversitetet ambitionen att studentrepresentanter ska finnas med i arbetsgruppen. Detta för att tillvarata deras erfarenheter i arbetet. Beroende på projekt utser studentkåren studentrepresentanter från grund- och avancerad nivå eller forskarnivå.

Reflektion

Styrkor

- Mittuniversitetets organisation är utformad för att skapa delaktighet, engagemang och ansvar hos medarbetarna, bland annat genom en rad kollegiala organ på olika nivåer, programråd, studierektorsmöten, forskningsråd och utbildningsråd.
- Kvalitetsdrivande verksamhetsdialoger genomförs två gånger per år på samtliga nivåer inom universitetet.
- Strategiska utvecklingsprojekt finansierade med allmänna lärosätesprojektmedel (ALP) har tydlig koppling till kvalitetsarbetet.
- Samverkansavtal finns med studentkåren i Östersund och Sundsvall samt fackliga organisationer.

Utvecklingsområden

- I samverkan med studentkårerna fortsätta arbetet med att säkra studentrepresentationen i samtliga organ.
- Det centrala kursvärderingssystemet kan i dagsläget inte användas för kurser på forskarnivå.
- Verksamhetsdialogerna är kvalitetsdrivande men kan utvecklas ännu mer för att fokusera ytterligare på kvalitetsarbete.
- Kontinuerlig spridning av ALP-projekt med en pedagogisk kärna.

1.5 Lärosätet säkerställer att de resultat och slutsatser som genereras av kvalitetssystemet systematiskt tas tillvara i den strategiska styrningen, kvalitetsarbetet och i utvecklingen av kvalitetssystemet

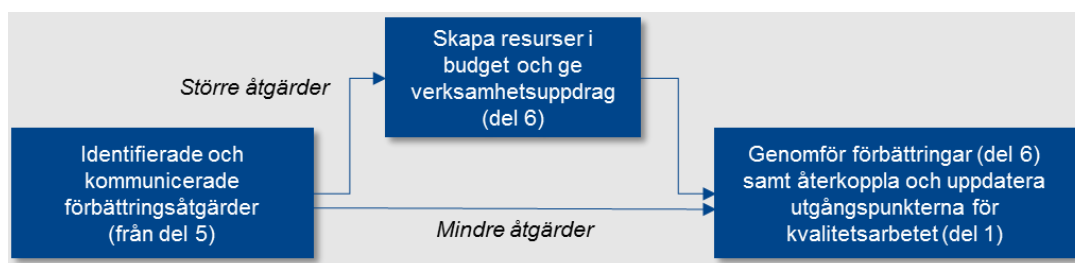
Mittuniversitetets kvalitetssystem för utbildning på grund-, avancerad och forskarnivå bygger på den systematik som universitetet illustrerar i förbättrings cyklern, planera-gör-studera-lär (PDSA-cyklern). Kvalitetssystemet som helhet och delar som ingår i systemet justeras utifrån resultat och ändrade förutsättningar.

Rutiner och processer för tillvaratagande av resultat

Kvalitetsarbetet är en kontinuerlig process, där Mittuniversitetet arbetar för att lämpliga åtgärder vidtas löpande i det dagliga arbetet i syfte att utveckla och kvalitetssäkra utbildningarna. De kollegiala arbetsformerna och den kollegiala organisationen är av central betydelse för universitetets kvalitetsarbete.

Kvalitetssystemet består av sex sammanlänkande delar där det kontinuerliga kvalitetsarbetets sista steg, lär-steget (del 6), syftar till att säkerställa att resultat från uppföljningar, utvärderingar och övrigt kvalitetsarbete leder till förbättring och förnyelse av utbildning samt att tillämpade arbetssätt utvecklas. Det betyder att förbättringsåtgärder av större omfattning ska resurssättas och relevanta uppdrag införs i verksamhetsplanen för Mittuniversitetet och aktivitetsplaner på fakultetsnivå samt att åtgärder återkopplas i förbättrings cyklern och leder till uppföljning och utveckling.

Mindre förbättringsåtgärder, dvs. åtgärder som inte kräver särskilda verksamhetsuppdrag eller särskilt budgetutrymme genomförs inom ramen för ordinarie verksamhet. Samtliga förbättringsåtgärder återkopplas till utgångspunkter för kvalitetsarbetet och förutsättningar (del 1) så att de kan följas upp och uppdateras vid behov.



Figur 4 Rutiner för utveckling och förnyelse av forskningen i relation till kvalitetssystemets sex delar. 1- Utgångspunkter för kvalitetsarbete, 2-Kontinuerligt kvalitetsarbete, 3-Kvalitetsuppföljning, 4-Kvalitetsutvärdering, 5-Rutiner för kommunikation & dialog, 6-Rutiner för utveckling & förnyelse.

Mittuniversitetets kvalitetsarbete är integrerat i verksamhetsstyrningen, vilket framgår av *Mittuniversitetets styrmodell* [MIUN 2019/1118]. Styrmodellen sammankopplar olika typer av verksamhetsförutsättningar; den konkretiserar strategin, regleringsbrev, budget- och personalförutsättningar, riskanalys, omvärldsanalys, intern- och riksrevisionens granskningsåtgärder samt utfall av kvalitetssystem. Verksamhetsplaneringen utgör på så vis ett nav för sammankoppling av olika typer av verksamhetsförutsättningar. Fakulteterna fördelar anslaget utifrån fördelningsmodeller. Modellerna är transparenta och tillgängliggjorda vilket ökar möjligheten för ämneskollegierna att arbeta strategiskt.



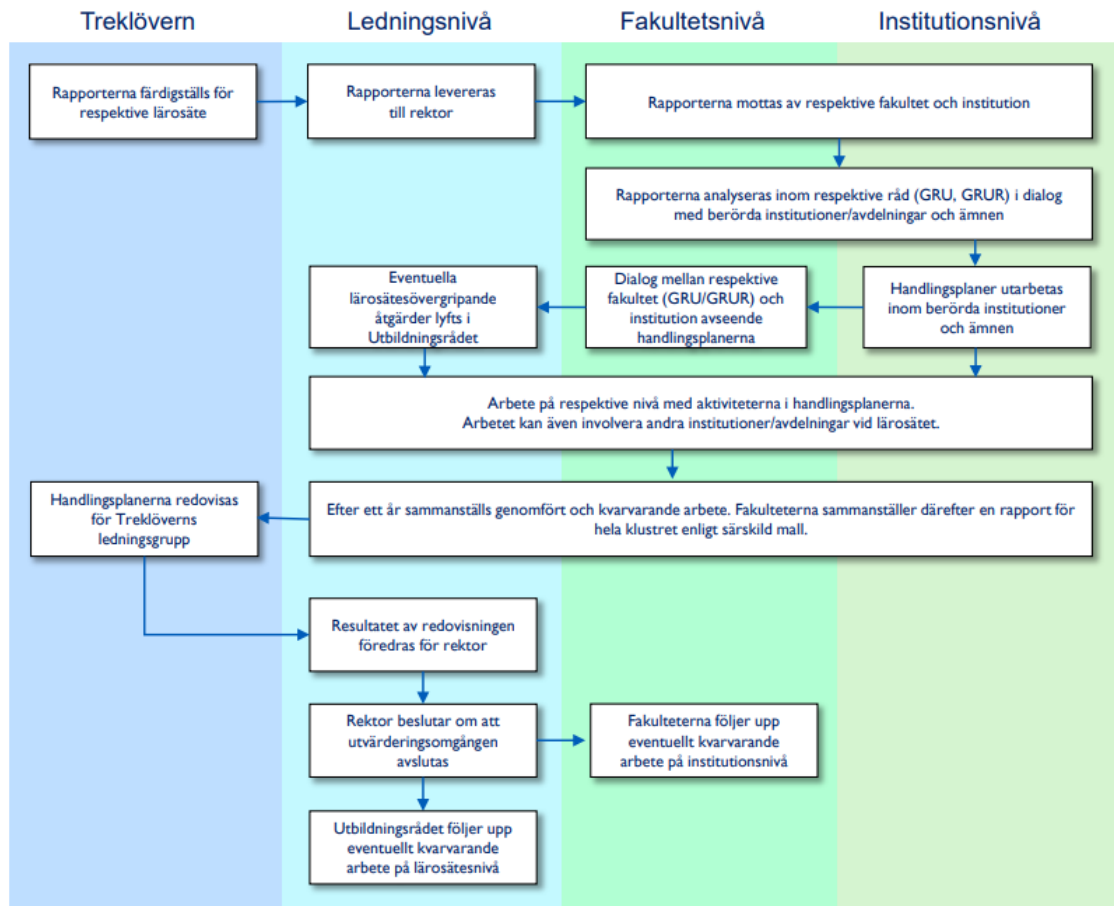
Figur 5 Verksamhetsplanering som nav för sammankoppling av olika typer av verksamhetsförutsättningar.

En del i styrmodellen är att varje organisatorisk enhet vid Mittuniversitetet årligen får i uppdrag att formulera egna aktiviteter och insatser som ska verka för att nå de strategiska målen samt ta fram förslag på insatser som lyfts på fakultets-, förvaltnings- eller universitetsövergripande nivå. I Mittuniversitetets årliga verksamhetsplan framgår de övergripande förutsättningar och särskilda uppdrag som finns utifrån externa krav och prioriterade universitetsövergripande områden.

För att säkerställa att de resultat och slutsatser som genereras av kvalitetssystemet systematiskt tas tillvara i den strategiska styrningen, kvalitetsarbetet och i utvecklingen av kvalitetssystemet genomförs bland annat verksamhetsdialoger som är kvalitetsdrivande. Idéer och aktiviteter som identifieras i kollegium, nämnder, råd och ledningsgrupper stäms av i verksamhetsdialoger och operationaliseras i ämnesstrategier och aktivitetsplaner. Universitetsövergripande utbildningsfrågor som lyfts vid verksamhetsdialogerna eller i samband med kvalitetsuppföljningar och kvalitetsutvärderingar lyfts vidare till utbildningsrådet om det gäller grund- eller avancerad nivå och till forskningsrådet om det gäller utbildning på forskarnivå. Verksamhetsdialogerna finns beskrivna i avsnitt 1.4.

Ett exempel på hur resultat tillvaratas är Treklöverrapportens väg genom Mittuniversitetet; från att rektor får rapporten från bedömargruppen, via ämneskollegier, råd och nämnder, till dess rektor tar beslut om avslut och eventuella fortsatta åtgärder ett år senare. Treklövern beskrivs i sin helhet under avsnitt 3.5.

Rapportens väg på Miun



Figur 6 Processbild för Treklöverrapportens väg på Mittuniversitetet.

Ett exempel på hur slutsatser som genererats via kvalitetssystemet systematiskt tagits omhand är utfallet av UKÄ:s utbildningsutvärdering 2019 då Mittuniversitetet fick ifrågasatt kvalitet på grundlärarexamen inriktning fritidshem, grundlärarexamen inriktning förskoleklass och årskurs 1-3, grundlärarexamen med inriktning årskurs 4-6 samt förskollärarexamen. Utifrån resultatet beslutade bland annat dekan att från hösten 2020 sätta utbildningsprogrammen Grundlärare med inriktning mot arbete i fritidshem och Grundlärare med inriktning mot arbete i grundskolans årskurs 4-6, som vilande [MIUN 2019/1795] för att ge tid och möjlighet att arbeta med kvaliteten. Medel tillsattes och under 2020 genomfördes kvalitetsförstärkande åtgärder såsom genomlysning av lärarutbildningens organisation och förändringar för att höja kvaliteten. Ett nytt råd för samordning av lärarutbildningarna vid Mittuniversitetet beslutades i februari 2021. Vid uppföljning av utbildningsutvärderingar var UKÄ:s samlande bedömning att samtliga av lärarutbildningarna som granskades håller hög kvalitet. Utbildningsprogrammen Grundlärare med inriktning mot arbete i fritidshem och Grundlärare med inriktning mot arbete i grundskolans årskurs 4-6 ingick återigen i utbudet för läsåret 2021/2022.

En effekt som arbetet med Treklövern medfört är att huvudområden reflekterat över vilka examina de har rätt att utfärda och huruvida de faktiskt kan/vill garantera kvaliteten på dessa. I det fallet svaret är nej har en nedläggningsprocess påbörjats istället för att de gått in i en

utvärdering. Det finns också ett fall där huvudområdet påbörjat en självvärdering, men fakulteten beslutat att den skulle avbrytas på grund av bristande kvalitetsarbete. I det fallet lades examina omedelbart som vilande under tre år (till maj 2024). Under treårsperioden ska huvudområdet genomföra ett omfattande kvalitetsarbete och därefter utvärderas innan de på nytt kan få rätten att utfärda examen.

Utveckling av kvalitetssystemet

Kvalitetssystemet har utvecklats utifrån resultat och slutsatser som genererats av kvalitetssystemet. Systemet har bland annat justerats utifrån de iakttagelser som gjordes i den interna uppföljning av kvalitetssystemet som genomfördes under 2020. Inventeringen synliggjorde att vissa uppföljningar hade utgått, nya hade tillkommit samt att vissa inte genomförs på det sätt som förespråkats av systemet. Två uppföljningar som lades till var studentenkät och enkät till forskarstuderande som ersatte Nöjd studentindex och biblioteksenkäten. Enkäterna finns beskrivna i avsnitt 3.5.

Kvalitetssystemet har även justerats i och med att man beslutade om nya universitetsövergripande indikatorer som ersatte det tidigare kvalitetsindexet. Kvalitetsindexet hade sitt ursprung i tidigare strategier; utbildningsstrategin, forskningsstrategin och strategin för verksamhetens förutsättningar. De nya indikatorerna tar sikte på de effektområden som Mittuniversitetets nuvarande strategi är avsedd att främja: attraktivitet, relevans, kvalitet och hållbar utveckling. De universitetsövergripande indikatorerna beskrivs i avsnitt 3.5.

Något som lyfts fram vid genomförda utvärderingar är att arbetsbelastningen ofta blir hög för institutionerna. För att tillvarata synergierna mellan forskning och forskarutbildningen och samtidigt reducera den sammantagna utvärderingsbördan för institutionerna justerades kvalitetssystemet så att all forskarutbildning som inte ingår i UKÄ:s nationella utvärderingar ingår i forskningsutvärderingen ARC.

Inom Treklövern tillvaratas erfarenheter från tidigare omgångar vid ett uppstartsmöte inför respektive klusters utvärdering. Det handlar både om vad tidigare kluster fått lyft som åtgärdsförslag och som goda exempel samt är en form av återföring av framgångsfaktorer och fallgropar under själva utvärderingsprocessen. En halvtidsavstämning av Treklöversarbetet har också genomförts. Syftet med halvtidsavstämningen var att fånga upp det som fungerat bra och det som fungerat mindre bra i Treklövern. Avstämningen genomfördes genom en webenkätundersökning där personer från utvärderade utbildningar, ledning och administration fick delge sina erfarenheter av Treklövern. Resultatet från halvtidsutvärderingen har både använts för att förbättra processen i innevarande sexårscykel och som underlag till omarbetningen av systemet som nu pågår inför cykel 2.

I den första delen av ARC21 har fokus legat på verksamheten vid Mittuniversitetets åtta forskningscentrum och forskningsämnena knutna dit, liksom forskarutbildningsämnena. I samband med att första delen avslutades skickades en enkät ut till bedömargruppen där de finns svara på ett antal frågor gällande processen. Diskussioner fördes även i forskningsrådet utifrån rapporterna. Syftet med enkäten och diskussionerna var bland annat att tillvarata synpunkter och erfarenheter samt identifiera förbättringsområden inför andra delen av ARC21. Bland annat konstaterades att det finns fördelar med att utvärdera forskarutbildningen samtidigt som forskningen men samtidigt att utvärderingen av

forskarutbildningen inte riktigt når samma djup som man hade hoppats på. Justeringar i instruktioner och mallar kommer att ske inför andra omgången av ARC.

Reflektion

Styrkor

- Kvalitetssystem för utbildning på grund-, avancerad och forskarnivå bygger på förbättrings cyklerna, planera-gör-studera-lär (PDSA-cykeln).
- Det finns en tydlig modell för verksamhetsplanering och hur uppföljning av olika aktiviteter ska ske, vid exempelvis verksamhetsdialoger och uppföljning av forskningscentra.
- Återkommande och systematiska dialoger säkerställer att det sker en utveckling, att prioriteringar görs och att strategiska beslut tas.
- Kvalitetsarbetet är en viktig diskussionspunkt i verksamhetsdialogerna liksom att uppföljning sker på ett obyråkratiskt och smidigt sätt.

Utvecklingsområden

- Synliggöra, sprida och dokumentera det kvalitetsarbete som sker utanför de mer strukturerade formerna. Kvalitetsutveckling och kvalitetssäkring sker hela tiden och universitetet kan bli bättre på erfarenhetsutbyte och att sprida goda exempel.
- Utveckla tillgång till och framtagande av data för kvalitetsuppföljning från befintliga system, göra data lättåtkomligt för alla som kan ha nytta av den.
- Utveckla det kvalitetsarbete universitetet redan gör, samt att reflektera över om vi har "rätt universitetsövergripande indikatorer som kan hjälpa lärosätet framåt i utvecklingen.
- Vidareutveckla hur studenters synpunkter systematiskt tas omhand.

1.6 Lärosätet säkerställer att den information som genereras av kvalitetssystemet publiceras och kommuniceras på ett ändamålsenligt sätt med relevanta intressenter och får en spridning inom organisationen

Information om kvalitetssystemen finns tillgängligt på universitetets hemsida under kvalitet och samlingsidan för styrdokument. Åtgärder som planeras eller genomförs till följd av en uppföljning eller utvärdering kommuniceras till samtliga berörda utifrån definierade kommunikationskanaler som framgår av kvalitetssystemet.

Rutiner och processer

Kopplat till kvalitetssystemen finns en övergripande kommunikationsplan, *Kommunikationsplan kvalitetsarbete* [MIUN 2022/448]. Några av de insatser som görs inom ramen för Mittuniversitetets kvalitetsarbete har även egna kommunikationsplaner, till exempel Treklövern och ARC.

Den övergripande kommunikationsplanen för Mittuniversitetets kvalitetssystem syftar till att tydliggöra vilka som är intressenter, de viktigaste strategiska vägvalen samt vilka kanaler som

används. Intressenterna som identifierats i Mittuniversitetets kvalitetsarbete är studenter, potentiella studenter, alumner, doktorander, samarbetsparters, beslutsfattare, finansiärer och medarbetare. Val av kommunikationskanal beror på önskat budskap.

Webben – Tillgängliggör nyheter och resultat av rapporter. Här ingår bland annat Treklövern och ARC som har egna webbsidor där rapporter och handlingsplaner publiceras. Arbete pågår med att ta fram en webbsida för kursvärderingar. Målet är tydlig och målgruppsanpassad information om kvalitetssystemet.

Muntligt - Här ingår bland annat verksamhetsdialogerna på samtliga nivåer och återkoppling till studenter av resultat av kursvärderingar.

Media - Pressmeddelanden vid större avvikelser vid olika utvärderingar.

Tryckt material – Här ingår bland annat Mittuniversitetets allmänna broschyr, årsredovisning

Nyhetsbrev – Nyheter till berörda intressenter. Går bland annat ut från forskningscentrumen, och kommunikationsavdelningen.

Kommunikationen följer de vägledande principer som framgår i *Mittuniversitetets kommunikationspolicy* [MIUN 2019/180] och *Plan för kommunikation* [2019/179]. Policyn anger vad som gäller för såväl intern som extern kommunikation samt kommunikationsansvaret för både medarbetare och specifika roller/funktioner.

Reflektion

Styrkor

- Kommunikationsplaner förtydligar kommunikationsarbetet för respektive uppföljning eller utvärdering i kvalitetssystemet.

Utvecklingsområden

- Universitetsövergripande struktur för tillgängliggörandet av resultat av kursvärderingar saknas. Utvecklingsarbete har pågått under de senaste åren och under 2022 kommer studentwebben utvecklas för att tillgängliggöra kursanalyser kopplat till kursvärderingar.

Bedömningsområde: Förutsättningar

2.1 Lärosätet säkerställer att den undervisande personalens kompetens motsvarar utbildningsverksamhetens behov

Mittuniversitetets attraktivitet som arbetsgivare är av central betydelse för en framgångsrik och långsiktig kompetensförsörjning. Genom rutiner, processer och utvärderingarna Treklövern och ARC säkerställer Mittuniversitetet att undervisande personal har såväl den vetenskapliga som pedagogiska kompetens som motsvarar forsknings- och utbildningsverksamhetens behov. Rättvisa och transparenta processer för rekrytering och kompetensutveckling av personalen ska tillämpas.

Rutiner och processer

Mittuniversitetets systematiska arbete med kompetensförsörjning avser att etablera, tillämpa och följa upp processer som syftar till att attrahera, rekrytera, utveckla, behålla samt avveckla personal. Kompetensförsörjningsprocessen är integrerad med verksamhetsplaneringen, lönervisionsarbetet och budgetarbetet, för att kopplingen mellan uppdrag, strategi, mål och kompetensbehov ska bli tydlig. HR-avdelningen är ett stöd i detta arbete och tillhandahåller institutions- och avdelningsanpassade mallar. Vid verksamhetsdialogerna som beskrivs i avsnitt 1.4 lyfts kompetensförsörjning.

Karriärvägen genom Mittuniversitetet kan se olika ut. *Mittuniversitetets anställningsordning* [MIUN 2020/2642] och fakulteternas respektive handläggningsordningar tydliggör föreskrifter som berör anställning, behörighet och bedömningsgrunder, kallelseförfarande och befordran. Anställningsordningen fastställer även på ett övergripande plan målen för rekrytering av lärare och forskare vid Mittuniversitetet.

Hanteringen av anställningar och befordran sker på fakultetsnivå och anställning av och befordran till vetenskapligt eller konstnärligt kompetent personal hanteras av fakulteternas respektive anställningsråd. Enligt Mittuniversitetets anställningsordning utlyses/informeras samtliga anställningar och tillsättning sker i konkurrens i enlighet med sakliga grunder, förtjänst och skicklighet. Tillsvidareanställda lärare har möjlighet att ansöka om befordran till lektor/professor, vilket kan ansökas om när som helst. En förutsättning för befordran är att vederbörande uppfyller kraven för anställning som lektor/professor, vilket prövas av sakkunniga.

Det pågår ett ständigt arbete med meritering och rekrytering för att undervisande personal ska ha den kompetens som motsvarar verksamhetens behov. Prefekterna är personalansvariga vid institutionerna och har det övergripande ansvaret för kompetensförsörjning, arbetsmiljö- och personalansvar, kompetensutveckling och karriärplanering samt lönesättning. Arbetet sker i dialog med planeringsområden, ämneskollegium, studierektorer och forskargrupper där frågor och behov kopplade till kompetensutveckling och rekrytering diskuteras. Arbetet följs även upp vid verksamhetsdialoger som beskrivs i avsnitt 1.4.

Mittuniversitetet har ett pedagogiskt meriteringssystem [MIUN 2017/2265] där lärare kan ansöka om att utnämnas till meriterad lärare eller excellent lärare. Utlysning av medel för lärares forskningsmeritering sker mer eller mindre regelbundet. Sedan hösten 2020 erbjuder avdelningen för forsknings- och utbildningsstöd behörighetsgivande utbildning i högskolepedagogik som ett internt kurspaket för lärare på Mittuniversitetet. Den meriteringssystemet och högskolepedagogiska utbildningen beskrivs under avsnitt 2.2.

Medarbetarsamtalet har en central roll i såväl samverkan som kompetensförsörjning på Mittuniversitetet. Medarbetarsamtalet utgör grunden för samverkan och syftet med medarbetarsamtalet är att skapa större förståelse för det gemensamma intresset om ett långsiktig kvalitets- och utvecklingsarbete mellan medarbetare och lärosätet genom dialog, delaktighet och ansvar. Medarbetarsamtalet ska leda till en individuell utvecklingsplan, som grundar sig på verksamhetens mål och inriktning och den anställdes kompetens, fort- och vidareutbildning.

Kvalitetsuppföljningar

Inom den egeninitierade kvalitetsutvärderingen för utbildning på grund- och avancerad nivå, Treklövern, finns två bedömningsgrunder som berör lärarnas kompetens och huruvida den är tillräcklig för de utbildningar som utvärderas. Den första fokuserar på den vetenskapliga/konstnärliga kompetensen samt beprövad erfarenhet, medan den andra fokuserar på den högskolepedagogiska och ämnesdidaktiska kompetensen. Till utvärderingsfrågorna hör också en lärarkompetenstabell där information om varje enskild lärare redovisas. För alla utbildningar på grund- och avancerad nivå bedöms alltså detta vart sjätte år av bedömggrupper med externa representanter. Eventuell kritik i bedömggruppernas rapporter hanteras sedan i enlighet med figur 9 Processbild för Treklöverrapportens väg på Mittuniversitetet (avsnitt 1.5). Treklövern finns beskriven i sin helhet under avsnitt 3.5 om regelbunden granskning.

Inom den egeninitierade kvalitetsutvärderingen kopplad till utbildning på forskarnivå, ARC, finns bedömningsgrunden att antalet handledare och lärare och deras sammantagna kompetens (vetenskapliga/konstnärliga, pedagogiska) är adekvat och står i proportion till utbildningens volym, innehåll och genomförande på kort och lång sikt. För alla utbildningar på forskarnivå bedöms detta av en internationell och extern bedömggrupp vart sjätte år. ARC finns beskriven i sin helhet under avsnitt 3.5 om regelbunden granskning. Utifrån forskningsutvärderingen ARC13 identifierades en "smal midja", det vill säga att det fanns professorer och doktorander men mindre av de mer nyetablerade forskarna. Därför tog lärosätet fram ett forskningsledarprogram i syfte att ge förutsättningar och skapa möjligheter för yngre forskare att meritiera sig. Det senaste programmet avslutades 2021, dessförinnan genomfördes ett program 2015-2017. I dagsläget diskuteras möjligheten att genomföra ett program tillsammans med övriga nya universitet.

Den uppföljning, Värdering av utbildning, som görs inom fakulteten för naturvetenskap, teknik och medier innefattar flera frågor som ämnar till att undersöka och säkerställa personalens kompetens. Här handlar det både om vilka resurser som finns, vilken kompetensutveckling som behövs samt om det finns behov av rekrytering. Till mallen med frågor hör också en lärarkompetenstabell där information om varje enskild lärare redovisas. Värdering av utbildning genomförs i en treårscykel och följs upp både i fakultetens råd för utbildning på grund- och avancerad nivå och i dialogsamtal med institutions- och programledning. Värdering av utbildning beskrivs i sin helhet under avsnitt 3.5 om uppföljningar.

Inom fakulteten för humanvetenskap genomför rådet för utbildning på grund- och avancerad nivå, på uppdrag av fakultetsnämnden, regelbundet en översyn av lärarkapacitet och akademisk kompetens inom varje ämne. Utifrån den senaste översynen 2021 hade tre av ämnena identifierade brister i lärarkapacitet. Dessa ämnen har då i uppdrag att utarbeta förslag på hur de arbetar vidare för att stärka lärarkapacitet och akademisk kompetens.

Handledarkompetens och examinatorkompetens på forskarnivå följs upp årligen av råden för utbildning på forskarnivå.

Reflektion

Styrkor

- Inom den egeninitierade kvalitetsutvärderingen för utbildning på grund- och avancerad nivå, Treklövern, finns två bedömningsgrunder som fokuserar på lärarnas kompetens och huruvida den är tillräcklig för de utbildningar som utvärderas.
- Inom den egeninitierade kvalitetsutvärderingen kopplad till utbildning på forskarnivå, ARC, finns bedömningsgrunden att antalet handledare och lärare och deras sammantagna kompetens (vetenskapliga/konstnärliga, pedagogiska) är adekvat och står i proportion till utbildningens volym, innehåll och genomförande på kort och lång sikt.

Utvecklingsområden

- I likhet med många andra universitet har Mittuniversitetet en utmaning i att rekrytera akademisk kompetens inom vissa ämnesområden.

2.2 Lärosätet säkerställer att de tillhandahåller en främjande miljö som ger undervisande personal möjlighet att utveckla såväl sin pedagogiska kompetens som sin ämneskompetens, samt förutsättningar att bedriva sitt arbete på ett effektivt sätt

För att undervisning och handledning ska karaktäriseras av professionalism och nytänkande och ligga i framkant med den pedagogiska och didaktiska utvecklingen ska det finnas verktyg som underlättar utvecklingsarbetet kring pedagogiska principer och som stimulerar lärare att utveckla den egna lärarrollen och undervisningen. Uppföljning sker bland annat via medarbetarsamtal och medarbetarundersökningar.

Processer och rutiner

Båda fakulteterna avsätter regelbundet medel för kompetensutveckling och forskningsmeritering. Beroende på de behov som identifieras kan utlysningarna rikta sig mot yngre forskare på väg mot meritering till docent, eller mot mer seniora forskare som ska ges möjlighet att meritera sig till professor eller till professorer. Utlysningarna kan även vara riktade, t.ex. mot professionsutbildningarna som generellt har svårare att erhålla externa medel.

Mittuniversitetet anordnar regelbundet handledarutbildning för disputerade lärare och forskare. Utbildningen vänder sig i första hand till anställda vid lärosätet. I mån av plats är utbildningen öppen för andra deltagare vid universitetet. Handledarutbildningen är ett krav för möjlighet att antas till docent. Handledarutbildningen är även ett krav för minst en av handledarna som ska leda en doktorand. Vid fakulteten för humanvetenskap anordnas också en påbyggnadsutbildning för handledare som har varit verksamma under ett antal år.

Sedan 2018 tillämpar *Mittuniversitetet en pedagogisk meriteringsmodell* [MIUN 2017/2265] med en ansökningsomgång per år med syftet att bidra till ökad kvalitet i utbildningen genom att stimulera lärare att utveckla sin pedagogiska kompetens samt uppmuntra institutioner att skapa goda förutsättningar för pedagogisk utveckling. Modellen har två nivåer: meriterad och excellent lärare. Meriteringen sker stegvis, för att ansöka om excellent nivå krävs att den sökande redan utnämnts till meriterad lärare. Varje nivå beskrivs av ett antal kriterier för pedagogisk skicklighet. För meritering krävs att samtliga kriterier för

den aktuella nivån är uppfyllda. Processen ger läraren möjligheter att utveckla sin lärarroll, både individuellt och i grupp.

Mittuniversitetet tillämpar sedan lång tid tillbaka de rekommendationer som Sveriges universitets- och högskoleförbund (SUHF) ställt upp när det gäller högskolepedagogisk utbildning, vilket innebär att alla lärare ska ha motsvarande 15 högskolepoäng högskolepedagogik. Vid bedömning av sökandes kvalifikationer är detta ett krav men dispens kan ges vid nyanställningar, då med kravet att den anställde ska genomgå de högskolepedagogiska utbildningarna inom den första tiden som anställd. Om poäng saknas ansvarar respektive prefekt för att göra upp en plan för hur den anställde ska ha möjlighet att ta kvarvarande poäng under de första två åren. I Treklöverutvärderingar framkom dock att lärare saknade högskolepedagogisk utbildning. Utifrån Treklöverutvärderingarna genomfördes därför 2018 en inventering av behovet av högskolepedagogisk utbildning bland Mittuniversitetets lärare, där det framkom att det fanns ett uppdämt behov. Som ett resultat av detta gavs avdelningen för forsknings- och utbildningsstöd uppdraget att erbjuda högskolepedagogiska kurser som komplement till den utbildning som erbjuds i ordinarie kursutbud. Dessa kurser är nu inne på sin andra omgång och inför våren 2022 kunde alla sökande lärare erbjudas en plats på kurserna. En ny inventering av behovet planeras till 2023.

Varje år erbjuds en arbetsmiljöutbildning för chefer med personalansvar. Utbildningen lyfter vikten av att arbeta med arbetsmiljöfrågor samt ansvarsfördelningen och tar bland annat upp lagar och förordningar inom arbetsmiljöområdet. Bland annat vad som gäller kring det systematiska arbetsmiljöarbetet samt organisatorisk och social arbetsmiljö (AFS 2015:4). Även skyddsorganisation inklusive studerandeskyddsombud erbjuds utbildningstillfällen.

Kvalitetsuppföljningar

Medarbetarsamtalet är en del i det systematiska arbetsmiljöarbetet och en viktig del i Mittuniversitetets arbete att säkerställa en främjande miljö, samt utgör grunden för samverkan med syftet att skapa större förståelse för det gemensamma intresset om ett långsiktig kvalitets- och utvecklingsarbete som sker i interaktionen mellan medarbetare och Mittuniversitetet. Medarbetarsamtalet handlar om dialog, delaktighet och ansvar. Medarbetarsamtalet ska leda till en individuell utvecklingsplan, som grundar sig på verksamhetens mål och inriktning och den anställdes kompetens, fort- och vidareutbildning. HR-avdelningen har utvecklat ett stödmaterial till medarbetarsamtalet för att skapa förutsättningar för en kvalitetsdrivande dialog. Stödmaterialiet berör aktivt medarbetarskap, förutsättningar för en bra arbetsmiljö och möjlighet att bidra till verksamheten på bästa sätt. Stödmaterialiet är anpassat för olika kategorier som forskare, lärare och ledare. För forskare och lärare lyfts följande kriterier fram: framgångsrikt undervisningsarbete som bedöms bland annat genom resultat av pedagogisk skicklighet, engagemang i utbildningsplanering, administration och pedagogiskt utvecklingsarbete. Det kan till exempel handla om att utveckla kurser, utveckla pedagogik samt stötta kollegor i lärarlaget.

För att säkerställa en främjande miljö för Mittuniversitetets medarbetare genomförs även vartannat år en medarbetarundersökning. Utifrån medarbetarundersökningen 2021 utarbetades, förutom institutions-/avdelningsvisa handlingsplaner, en universitetsövergripande åtgärd kopplat till kränkande särbehandling. Mer information om medarbetarundersökningen finns under avsnitt 3.5.

Utifrån utfall i Treklöverutvärderingar, som synliggjorde behovet av ökad tillgänglighet av högskolepedagogisk utbildning för Mittuniversitetet egna lärare, initierade Mittuniversitetet ett utvecklingsprojekt. Projektet resulterade i att avdelningen för forsknings- och utbildningsstöd sedan hösten 2020 erbjuder behörighetsgivande utbildning i högskolepedagogik som ett internt kurspaket för lärare på Mittuniversitetet. Utbildningen ges i form av kortare kurser där det finns större möjlighet att anpassa utbildningen utifrån arbetssituationen. Lärarna kan exempelvis välja att läsa en eller flera kurser under en period och därefter ta en paus i studierna och fortsätta vid ett senare tillfälle. Kurspaketet består av fem obligatoriska kurser. Utifrån lärarnas egna intressen och behov kan de även genom valbara kurser välja kompletterande fördjupning, t.ex. lärande för hållbar utveckling eller normkritisk pedagogik.

Förutom det interna kurspaketet i högskolepedagogik ger Mittuniversitetet som en del av sitt ordinarie fristående kursutbud Pedagogik AV, Högskolepedagogik och flexibelt lärande, 15 högskolepoäng. Kursen har givits under en tjugoårsperiod men har utvecklats under åren genom att tonvikt alltmer lagts på flexibelt lärande och de pedagogiska implikationerna av nya distributionsformer.

Synpunkter som inkommit via Helpdesk under pandemin och utfallet av studentenkät 2021 synliggjorde att det finns ett stort internt behov vid Mittuniversitetet av stöd till lärare, forskare och övriga medarbetare för olika typer av medieproduktioner. Studenter signalerade bland annat om brister i kvalitet i produktioner och att kompetensnivån varierade. Utifrån synpunkter och utfallet i studentenkät genomfördes en utredning av avdelningen för infrastruktur för att identifiera utvecklingsområden. Ett förslag på en mediaproduktionsfunktion har utarbetats som håller på att etableras. Mediaproduktionsfunktionen kommer bland annat att erbjuda stöd i de tekniska verktyg som används i undervisning och media, inspelning av föreläsningar och seminarier, undertextning av filmmaterial och stöd gällande tillgängliggörandet av inspelat material.

Reflektion

Styrkor

- Utfall ifrån Treklövern resulterade i en ny behörighetsgivande utbildning i högskolepedagogik för lärare på Mittuniversitetet.
- Mittuniversitetet har en pedagogisk meriteringsmodell med syftet att bidra till ökad kvalitet i utbildningen.
- Medarbetarsamtal är en del av samverkansstrukturen. Stödmaterial med fokus på kvalitet finns och en arbetsmiljöutbildning för chefer med personalansvar och skyddsorganisation inklusive studerandeskyddsombud erbjuds årligen.

Utvecklingsområde

- De högskolepedagogiska utbildningarna vid Mittuniversitetet har löpande utvecklats under åren genom att tonvikt lagts alltmer på flexibelt lärande och de pedagogiska implikationerna av nya distributionsformer. Det finns dock ytterligare behov av utveckling och vidareutveckling av kompetens kring utbildningsformerna distans och hybrid i och med en mer digital värld.

2.3 Lärosätet säkerställer att infrastruktur, studentstöd och läranderesurser är ändamålsenliga för studenternas och doktorandernas lärande och att dessa används på ett effektivt sätt

Arbetet med säkerställande av läranderesurser och delvis studentstöd drivs till stora delar av avdelningen för forsknings- och utbildningsstöd (FUS). När det gäller infrastruktur och studentstöd drivs stora delar av universitetsbibliotek och studentstöd (UB). Arbetet följs upp i kvalitetsuppföljningar.

Stödfunktioner

Avdelningen för forsknings- och utbildningsstöd ansvarar bland annat för utveckling av pedagogiskt och didaktiskt lärandestöd riktat till lärosätets undervisande personal. Avdelningen är även ägare till lärosätets system för lärande (lärlplattform, studentwebben, kursvärderingsverktyg samt medieportal). Avdelningen har nyligen genomfört en undersökning av studenternas kontakter och upplevelse genom hela tiden på Mittuniversitetet, från anmälan till alumn, kallad Studentresan. Tillsammans med studenthälsan, studentkårerna och ett antal programansvariga lärare har arbete börjats med att se över samordning av studenternas arbetsmiljö och arbetsvillkor.

Avdelningen för infrastruktur ansvarar för Mittuniversitetets IT, Servicecenter, fastigheter, och campusservice. Avdelningen har både ett operativt och ett strategiskt ansvar inom dessa områden. Servicecenter ger stöd till såväl studenter och medarbetare som besökare och hjälper till med allt från praktiska frågor, såsom passerkort eller att hitta rätt lokal, och hänvisar studenter vidare när de har funderingar om studier och utbildningsstöd. Avdelningen har även ansvar för lärosals- och konferenstekniken på Mittuniversitetet. I detta ingår bland annat att tillhandahålla en digital arbetsplats/studieplats som möjliggör för medarbetare och studenter att utföra sitt arbete och sina studier både på campus och på annan plats.

Universitetsbibliotek och studentstöd har i uppdrag att erbjuda universitetets studenter, doktorander och övriga anställda bibliotekstjänster, publiceringsstöd, lärandestöd, studievägledning, studenthälsa och studiestöd vid funktionsnedsättning. Avdelningen ansvarar för bibliotekets undervisningsverksamhet på grund- och avancerad nivå avseende informationssökning, referenshantering och källkritik. I uppdraget ingår skrivhandledning och handledning i informationssökning samt talboksregistrering. Avdelningen ansvarar för studiemiljön i bibliotekets lokaler och har uppdrag att se till så att lokalerna fungerar och utvecklas utifrån besökarnas behov. I avdelningens uppdrag ingår även digital publicering av avhandlingar och rapporter i DiVA, registrering av forskningspublikationer i DiVA för spridning till nationella/internationella system, arkivering samt bibliometrisk analys. Service till forskare/doktorander inklusive hjälp med systematisk litteratursökning, support för referenshanteringssystem och verktyg för val av publikationskanaler erbjuds. Det pågår även utvecklingsarbete för att utarbeta ett stöd kring hantering av forskningsdata.

Kvalitetsuppföljningar

För att säkerställa att infrastruktur, studentstöd och läranderesurser är ändamålsenliga för studenternas och doktorandernas lärande och att dessa används på ett effektivt sätt inhämtas information från kvalitetssystemet. Ett exempel på hur områdena följs upp är *studentenkäten*

[MIUN 2021/1657] och *enkäten till forskarstudierande* [MIUN 2021/2945]. Tidigare år har områdena följts upp via enkäterna Nöjd studentindex och Biblioteksenkäten. Enkäterna finns beskrivna i sin helhet under avsnitt 3.5.

Studentenkäten 2021 identifierade bland annat att lärplattformen Moodle behöver ses över och en förstudie har därför initierats av avdelningen för forsknings- och utbildningsstöd. Kursvärderingar är ett annat utvecklingsområde som identifierades och där utvecklingsarbete redan initierats i och med tidigare utfall i Treklövern. Avdelningen för infrastruktur kommer att genomföra en översyn av det trådlösa nätverket och en översyn av allmänna datasalar tillsammans med studentkårerna. Översynen planeras till våren 2022 då fler studenter väntas vara på campus. Utveckling av lärosalar och grupprum sker inom det universitetsövergripande projektet Framtidens arbetssätt och campus [MIUN 2021/1405].

För att följa upp lokalbehoven vid Mittuniversitetet genomför avdelningen för infrastruktur årligen lokalplaneringsdialoger med institutioner och förvaltningens avdelningar. I *Mittuniversitetets lokalförsörjningsplan 2021-2024* [MIUN 2021/145] framgår nuläge, målsättningar, lokalbehov och förändringsbehov. Planen utgör en grund för de beslut som fattas inför kommande budgetarbeten och fungerar som stöd för att uppnå universitetets mål. Ökad studenttillströmning, ökad digitalisering, utveckling av utbildningsdistribution, nya projekt inom forskning och nya utbildningsprogram är faktorer som inverkar på den framtida lokalutvecklingen. Lokalförsörjningsplanen revideras utifrån dialogerna för att kunna skapa anpassade lokaler som är funktionella för såväl utbildning som forskning. Miljöerna ska vara attraktiva för studenter och medarbetare och så långt som möjligt vara flexibla för att kunna anpassas efter verksamheternas behov.

Under de senaste åren har Mittuniversitetet bland annat satsat på utveckling av de informella studiemiljöerna. Visionen är att studenter ska vilja tillbringa mer tid på campus. I Sundsvall har kontor byggts om till grupprum och studiemiljö, Learning Lab, med tillgänglighet hela dygnet för studenter. Satsningen har blivit mycket uppskattad av studenterna och miljöerna nyttjas flitigt. I Östersund har en liknande satsning genomförts med ombyggnad av ett hus till Studenternas Hus, en lokal med kombinationen Learning Lab och kårhus. 2019 genomfördes projektet *Design, Energi, Växter och Atrium för en hållbar inomhusmiljö*, där studenterna fick arbeta fram förslag på förändring av miljön i ljusgården i hus O i Sundsvall. Deras förslag låg till grund för en ombyggnation som genomfördes under hösten 2020. I samband med samtliga ombyggnationer förs dialog med studentkårerna och när det gäller större ombyggnationer ingår studentrepresentanter i arbetsgruppen.

Universitetsbiblioteket och studentstöd gör återkommande användartester av webben och sökverktyg samt följer årligen upp användningsstatistik av e-resurser för att utvärdera hur de används i förhållande till kostnader. Studenthälsan gör även väntrumsenkäter varje höst för sin verksamhet och det pedagogiska stödet följer löpande antalet studenter som söker stöd. Utifrån resultaten genomförs utvecklingsåtgärder för att förbättra webben och stödet. Bland annat har fler utbildningar utformats och mer information lagts ut på webben. Stöd erbjuds även i digitalt format.

För forskarutbildningen används ett elektroniskt system för de individuella studieplanerna (ISP) och i varje enskild doktorands ISP anges arbetsvillkoren under en särskild punkt. Varje enskild ISP tas fram i samråd mellan handledare och doktorand som sedan granskas årligen av

berörda instanser som till exempel prefekt, ämnesföreträdare och råd för utbildning på forskarnivå.

11. Arbetsvillkor

Institutionens åtagande

Kontor, dator, telefon och labbmöjligheter tillhandahålls av institutionen

73/10000

Teknisk utrustning

Nödvändig utrustning för fältförsök planeras av studenten men avdelningen står för alla kostnader.

98/450

Figur 7. Exempel på hantering av infrastruktur för doktorander i respektive ISP.

Inspel hämtas även utifrån de externiniterade utvärderingarna som ingår i kvalitetssystemet. Ett exempel är att under 2018 slutförde UKÄ utvärderingar av forskarutbildning inom tre ämnen vid Mittuniversitetet, samtliga vid fakulteten för humanvetenskap; pedagogik, historia och psykologi. Samtliga av de tre ämnena fick omdömet god kvalitet men UKÄ anmärkte i sin sammanfattande rapport att det är ett nationellt problem när det finns ett litet antal doktorander i ett ämne: *Det som utmärker problemen med en forskarutbildningsmiljö med få doktorander är att den ofta har en liten handledarresurs, en alltför småskalig seminarieverksamhet och ett begränsat kursutbud.* Utifrån UKÄ:s slutsatser utarbetades ett doktorandprogram inom fakulteten för humanvetenskap [MIUN 2017/2351]. Programmet samlar fakultetens insatser, kurser, information, seminarier, handledarutbildning och studierektors insatser för forskarutbildningen under en ledning. Målet med programmet är att samtliga ämnens forskarutbildningar vid fakulteten håller mycket hög kvalitet.

Reflektion

Styrkor

- Tidigare Nöjd studentindex vidareutvecklats till två enkäter. En riktar sig till studenter på grund- och avancerad nivå och en riktar sig till studenter på forskarnivå.
- Utifrån UKÄ:s utvärderingar av forskarutbildning inom ämnena pedagogik, historia och psykologi utarbetades ett doktorandprogram inom fakulteten för humanvetenskap.

Utvecklingsområde

- Utifrån studentenkät 2021 har utvecklingsområden identifierats gällande bland annat lärplattformen Moodle, det trådlösa nätverket och de allmänna datasalarna.

2.4 Lärosätet säkerställer, genom rutiner och processer, att studenter och doktorander ges goda förutsättningar att genomföra utbildningen inom planerad studietid

Studenter på grund-, avancerad och forskarnivå ska ges goda förutsättningar att på lika villkor genomföra utbildningen inom planerad studietid. Vid Mittuniversitetet är utbildningsrådet,

råden för utbildning på grund- och avancerad nivå, forskningsrådet, råden för utbildning på forskarnivå, programråden, forskarkollegierna och ämneskollegierna viktiga organ för kvalitetssäkring och utveckling inom detta område. Delar av stödet tillhandahålls också av den gemensamma förvaltningen.

Processer och rutiner

Universitetsbiblioteket och studentstöd (UB) tillhandahåller studieverkstaden där studenter kan få skrivhandledning, handledning för informationssökning, mattestöd och stöd för studieteknik. För doktorander erbjuds även stöd i samband med publicering, t.ex. val och bedömning av tidskrift, rådgivning kring open access-frågor och referenshantering. Studenter, på samtliga nivåer, som har en funktionsnedsättning, har möjlighet till kompensatoriskt stöd för att genomföra sina studier. Stöd som kan bli aktuella efter samråd mellan samordnare och student är bland annat:

- anteckningsstöd
- anpassad kurslitteratur
- mentorstöd
- resursrum
- tekniska/pedagogiska hjälpmedel
- teckenspråkstolk/skrivtolk
- specialarrangemang vid examination
- lokalanpassning

Studenthälsan vid Mittuniversitetet arbetar med att ge stöd och rådgivning för att studenter ska kunna genomföra sin utbildning inom planerad studietid. Stödet kan nyttjas av studenter på alla nivåer; grund-, avancerad och forskarnivå. Doktorander som är anställda vid Mittuniversitetet erbjuds likt övriga medarbetare även stöd via företagshälsovården. Ramavtalet för företagshälsovård i staten är tydligt inriktat på hälsofrämjande och förebyggande åtgärder. Företagshälsovårdens arbete med att förbättra arbetsmiljön inriktas på flera olika saker: främja hälsa och arbetsglädje, förebygga sjukdom och skador samt underlätta rehabilitering av den som blivit sjuk.

En strategisk satsning kopplat till studentstöd är Supported Education (SEd) som finns beskriven under avsnitt 1.4. En annan satsning är stärkt studenthälsa. Arbetet finansieras av regeringens uppdrag att stärka studenthälsan samt av internt avsatta medel. Syftet är att möjliggöra mer preventivt arbete för att minska studenternas psykiska och fysiska ohälsa samt stärka stödet för studieovana studenter. Satsningen innefattar, utöver ökad bemanning för studenthälsans personal, ökad tid för kurator och sköterska. I satsningen ingår även personalökning i form av en pedagogisk resurs för att arbeta med arbetsmiljöfrågor samt att utveckla arbetet med självhjälpsverktyg. Detta för att ge ökad kunskap och verktyg om hur anställda och studenter kan identifiera och bemöta tidiga tecken på psykisk ohälsa hos studenter. Satsningen innebär att se över och öka stödet till studieovana studenter samt lyfta studenters hälsa till en organisatorisk nivå för att förstå hur arbetsmiljö, pedagogik och hälsa

påverkar varandra samt studenten. Medarbetare har erbjudits utbildning "Tell and not Tell" om samtalsmetod vid kontakt med studenter/personer med psykisk ohälsa.

Båda fakulteterna har system som syftar till att ge doktoranderna en möjlighet till kontakt med utomstående personer i förhållande till handledarna. Doktorander vid fakulteten för naturvetenskap, teknik och medier har en mentor som har en oberoende ställning dit forskarstudenten kan vända sig vid eventuella problem. På fakulteten för humanvetenskap finns en studierektor för forskarutbildning. Studierektor har till uppgift att vara doktorandernas kontaktperson för frågor kring regelverk och studiesociala frågor.

Kvalitetsuppföljningar

För att säkerställa att studenter på grund- och avancerad nivå ges goda förutsättningar att genomföra utbildningen inom planerad studietid används bland annat resultat från kursvärderingar, som går ut efter varje avslutad kurs på grund- och avancerad nivå. I kursvärderingen ingår frågorna:

- Hur många timmar i veckan har du totalt lagt ner på kursen?
- Har du haft tillgång till stöd och hjälp vid behov (från lärare och handledare)?

Även studentenkäten, som genomförs vartannat år, inhämtar information kring hur nöjda studenterna är med informationen om var de kan söka stöd om problem uppstår under utbildningen.

Inspel för att säkerställa att studenter, på samtliga nivåer, ges goda förutsättningar att genomföra utbildningen inom planerad tid inhämtas även från externa utvärderingar. I samband med upprättandet av självvärderingen kopplat till UKÄ:s tematiska utvärdering breddad rekrytering bekräftades att Mittuniversitetet genomför flera aktiviteter för att både bredda rekryteringen och bredda deltagandet. Det finns ett stort engagemang hos medarbetare och arbetet går i linje med Mittuniversitetets strategi. Det finns dock behov av universitetsövergripande samordning. Utifrån detta pågår diskussioner i universitetets ledning och utbildningsrådet. Planen är att samordningsansvaret för breddad rekrytering och breddat deltagande läggs på utbildningsrådet och förslag på åtgärder kommer att diskuteras på utbildningsrådet i maj 2022.

För att säkerställa att doktorander ges goda förutsättningar att genomföra utbildningen inom planerad studietid är doktoranden ålagd att ha en individuell studieplan (ISP). Mittuniversitetet har ett digitalt system för att hantera alla individuella studieplaner där progressionen följs upp och granskas årligen. Processen framgår av *Regler för individuella studieplaner vid fakulteten för humanvetenskap* [MIUN 2014/723] och *Regler för individuell studieplan vid fakulteten för naturvetenskap, teknik och medier* [UFB 2003/154]. Doktoranderna planerar sin studiegång fram till examen med poängsatta milstolpar för forskningen och kurser på forskarnivå. Milstolpar och kurser summerar till 240 högskolepoäng för en doktorsexamen. Aktivitetsgrad hämtas automatiskt från Ladok till respektive ISP så att progressionen kan följas upp tillsammans med avklarade milstolpar och kurser. Doktorander som släpar efter upptäcks i den årliga granskningen och hanteras individuellt då orsakerna till eftersläpningen kan variera. Handledare kan kontaktas för en utförligare förklaring till progressionen och planeringen av de fortsatta forskarstudierna.

Doktorander, handledare och ämnet ska slutligen alla granska och godkänna den individuella studieplanen och föreslå olika åtgärder vid behov innan den godkänns av fakulteten.

Enkäten till forskarstuderande kommer bland annat att följa upp arbetet med individuella studieplaner, handledning, arbetsbelastning och stöd.

Reflektion

Styrkor

- Utbildningsrådet, råden för utbildning på grund- och avancerad nivå, forskningsrådet, råden för utbildning på forskarnivå, programråden, forskarkollegierna och ämneskollegierna är viktiga organ för kvalitetssäkring och utveckling.
- Studenter kan via studieverkstaden få skrivhandledning, handledning för informationssökning, mattestöd och stöd för studieteknik.
- Doktorander erbjuds stöd i samband med publicering, t.ex. val och bedömning av tidskrift, rådgivning kring open access-frågor och referenshantering.
- Stöd för att studenter, på samtliga nivåer, ska kunna genomföra utbildningen inom planerad studietid tillhandahålls via studentstöd. För doktorander, som är anställda vid Mittuniversitetet, erbjuds även stöd via företagshälsovården.
- Området följs upp bland annat av kursvärderingar, enkäter och uppföljning av individuella studieplaner.

Utvecklingsområde

- För doktorander som är anställda av Mittuniversitetet är det inte alltid helt klart vilket stöd företagshälsovården kan erbjuda och dialog förs gällande möjlighet att förtydliga detta vid introduktionsdagen för nyanställda och i handledarutbildningen.

Bedömningsområde: Utformning, genomförande och resultat

3.1 Lärosätet har en tydlig ansvarsfördelning samt ändamålsenliga rutiner och processer för utformning, utveckling, inrättande samt nedläggning av utbildningar

Mittuniversitetet har en tydlig ansvarsfördelning samt ändamålsenliga rutiner och processer för utformning, utveckling, inrättande samt nedläggning av utbildningar.

Grund- och avancerad nivå

På grund- och avancerad nivå har inrättande och utveckling av kurs, fastställande och revidering av kursplaner, samt fastställande och revidering av utbildningsplaner delegerats från rektor till fakultetsnämnd enligt *Mittuniversitetets besluts- och delegationsordning* [MIUN 2019/657].

I *Arbetsordningen för fakulteten för naturvetenskap, teknik och medier* [MIUN 2019/1139] samt *Arbetsordningen för fakulteten för humanvetenskap* [MIUN 2019/658] beskrivs organ och roller inom respektive fakultet som har ett ansvar kopplat till kursplaner och utbildningsplaner.

Vid båda fakulteterna har beslut om reviderad utbildningsplan delegerats vidare till rådet för utbildning på grund- och avancerad nivå. Vidaredelegation gällande beslut om fastställande av kursplaner på grund- och avancerad nivå samt på forskarnivå skiljer sig åt mellan fakulteterna, se vidare nedan.

Vid fakulteten för naturvetenskap, teknik och medier fattar ordförande i rådet för utbildning på grund- och avancerad nivå beslut om fastställande av kursplaner på grund- och avancerad nivå. Kanslichef ansvarar för att säkerställa att kvalitetsgranskning och godkännande av reviderade kursplaner sker av utsedd handläggare i utbildningsdatabasen. För forskarnivån har fakultetsnämnden delegerat till rådet för utbildning på forskarnivå att besluta om innehåll i kurser och fastställa kursplaner. För samtliga nivåer gäller att ämneskollegium avger förslag på innehåll i såväl nya som reviderade kursplaner.

Vid fakulteten för humanvetenskap fattar ämneskollegium beslut om att fastställa och revidera kursplan på grund- och avancerad nivå. Forskarkollegium fattar motsvarande beslut för kursplaner på forskarnivå.

Processen för utformning och inrättande av utbildningar på grund- och avancerad nivå framgår av *Handläggningsordning för inrättande av nya utbildningsprogram* [MIUN 2021/2499]. Handläggningsordningen tydliggör ansvarsfördelning, beslutsprocesser och arbetsgång vid inrättande av nya utbildningsprogram, samt beskriver hur underlagen för beslut ska vara utformade. Den beskriver på motsvarande sätt även processen vid nedläggning av utbildningsprogram. I *Handläggningsordning för inrättande, nedläggning och vilande av ämnen/huvudområden på grund- och avancerad nivå* [MIUN 2021/2440] tydliggörs ansvarsfördelning, beslutsprocesser samt arbetsgång vid inrättande, nedläggning och vilande av ämnen och huvudområden. I *Handläggningsordning för nedläggning av kursplan/avveckling av kurs på grund-, avancerad och behörighetsgivande nivå* [MIUN 2020/2780] tydliggörs ansvarsfördelning, beslutsprocess samt arbetsgång vid nedläggning av kursplan/avveckling av kurs på grund- och avancerad nivå, samt inom behörighetsgivande eller högskoleintroducerande utbildning. Styrdokumentet beskriver även hur underlagen för beslut ska vara utformade. Beredning av dessa ärenden sker på såväl institutions- och ämnesnivå som på fakultetsnivå inför beslut.

I *Regler för kursplaner* respektive *Regler för utbildningsplaner* [MIUN 2021/795] fastställs vilket innehåll som ska finnas i kurs- respektive utbildningsplaner. I UKÄ:s lärosätetsutvärdering har man konstaterat att reglerna, som börjar gälla från sommaren 2022, i all väsentlighet överensstämmer med de ställningstaganden som ämbetet gjort. I processerna som beskrivs för utveckling och granskning av kurs- och utbildningsplaner finns såväl fakultet som förvaltning representerade. Att kurs- och utbildningsplaner innehåller de uppgifter som anges i *Regler för kursplaner* och *Regler för utbildningsplaner* säkerställs genom den granskningsprocess som finns i utbildningsdatabasen Atlas. Granskningsprocessen består av ett antal olika steg och roller på olika nivåer och inom olika funktioner i organisationen. Dokumentet Rollbeskrivning i Atlas beskriver de olika rollerna och vilket ansvar som ligger på respektive

roll när det gäller kurs- och utbildningsplaner för utbildning på grund- och avancerad nivå. Dokumentet uppdateras regelbundet för att kvalitetssäkra rollerna och vid Mittuniversitetet genomförs regelbundna träffar med ämnesföreträdare inom respektive fakultet där samtal och diskussioner förs om kvalitet i kurs- och utbildningsplaner.

Vid eventuellt byte av betygsskalor finns *Handläggningsordning för byte av betygsskalor på kurs* [MIUN 2019/1223]. Respektive fakultetsnämnd beslutar om berednings- och beslutsprocessen samt vilket underlag som ska tas fram inför beslut.

Som en del i Mittuniversitetets kvalitetssäkringsarbete genomfördes 2019 ett projekt, Kursplan 2.0, som finansierades av allmänna lärosätesprojektmedel (ALP). Syftet var bland annat att uppnå en hög och likvärdig kvalitet på Mittuniversitetets kursplaner. I de högskolepedagogiska kurser som finns vid Mittuniversitetet finns även kursplaner med som moment. ALP beskrivs i sin helhet under avsnitt 1.4.

Forskarnivå

När det gäller forskarnivå har ansvaret delegerats från rektor till fakultetsnämnderna vid respektive fakultet för inrättande av ämne på forskarnivå. Det åligger därmed fakultetsnämnderna att inom sitt ansvarsområde fastställa ämnen i vilka utbildning på forskarnivå får anordnas. Till denna uppgift hör att både inrätta, följa upp och avveckla ämnen efter fastställda kriterier, samt att uppmuntra ämnen på avancerad nivå till att utveckla sådan utbildning när förutsättningar för detta finns. Processen framgår av *Regler för inrättande, uppföljning och avveckling av ämnen på forskarnivå vid fakulteten för naturvetenskap, teknik och medier* [MIUN 2011/1240], *Regel för inrättande av kurs på forskarnivå vid fakulteten för naturvetenskap teknik och medier* [UB 2002/42], *Regler för beslut som rör forskarutbildningen vid Fakulteten för humanvetenskap* [MIUN 2014/723] samt *Riktlinjer för ämnen på forskarnivå vid fakulteten för humanvetenskap* [MIUN 2019/2479]. Krav för kursplaner på forskarnivå framgår av *Regel för kursplan forskarnivå* [MIUN 2015/934].

Beredning och ansvar för processen är delegerat till råden för utbildning på forskarnivå. Vid inrättande av ämnen på forskarnivå ställs krav på ändamålsenliga tekniska och lokalmässiga resurser. Det finns fastställda minimikriterier för ämnesmiljön vad gäller exempelvis handledarkapacitet, antal professorer, docenter och lektorer. Forskningsmiljön ska visa på god och aktuell publiceringsaktivitet. Andra områden som bedöms är omfattning av grundutbildningen med fokus på avancerad nivå, samverkan med omgivande samhälle, externfinansiering och seminarieverksamheter.

Arbetsgången för att inrätta ett ämne på forskarnivå i korthet:

- Företrädare för den tilltänkta utbildningen kontaktar dekanen för samtal om planerna för uppbyggnad, samverkan med andra ämnen, finansiering, m.m.
- Ansökan, inklusive ovan beskrivna bilagor, ställs till fakultetsnämnden och inlämnas till fakultetskansliet.
- Fakultetsnämnden beslutar om och hur ämnet eller inriktningen skall granskas, och utser ledamöter till en granskningsgrupp.
- Rådet för utbildning på forskarnivå bereder ärendet och ansvarar för processen.

- Granskningsgruppen lämnar sin samlade bedömning till rådet för utbildning på forskarnivå, vilket i sin tur lämnar förslag på beslut till fakultetsnämnden.
- Fakultetsnämnden tar ställning till ämnets eller inriktningens samlade förutsättningar för att bedriva utbildning på forskarnivå och fattar därefter beslut i ärendet.

En skillnad finns mellan fakulteterna när det gäller sammansättningen av granskningsgruppen. Vid fakulteten för humanvetenskap ingår en extern ledamot från ett annat lärosäte med rätt ämneskompetens. Vid fakulteten för naturvetenskap, teknik och medier anlitas istället två externa granskare med rätt ämneskompetens som skickar in varsin skriftlig rapport med en bedömning av den forskarmiljö som ansöker om att inrätta nytt ämne. Rapporten ingår sedan i bedömningsunderlaget i den fortsatta processen. De externa granskarna har motsvarande kompetenskrav som ledamöter i en betygsnämnd och de granskas för jäv mot forskarmiljön innan uppdraget.

Reflektion

Styrkor

- Mittuniversitetet har en tydlig ansvarsfördelning samt ändamålsenliga rutiner och processer för utformning, utveckling, inrättande samt nedläggning av utbildningar på samtliga nivåer.
- Projektet Kursplan 2.0, som finansierades av allmänna lärosätesprojektmedel (ALP) med syftet att uppnå en hög och likvärdig kvalitet på Mittuniversitetets kursplaner ingår nu i ordinarie verksamhet.

Utvecklingsområde

- Projektet Kursplan 2.0, som finansierades av allmänna lärosätesprojektmedel (ALP) med syftet att uppnå en hög och likvärdig kvalitet på Mittuniversitetets kursplaner ingår nu i ordinarie verksamhet dock oklart i vilken omfattning och vilka delar.

3.2 Lärosätet säkerställer att dess utbildningar utformas och genomförs på ett sätt som uppmuntrar studenterna till att ta en aktiv roll i lärandeprocesserna, vilket också återspeglas i examinationen

En viktig del i säkerställandet är Mittuniversitetets samverkan med studentkårerna. Studentkårer utgör centrala samarbetspartners i arbetet med utveckling av Mittuniversitetets utbildningar. Studentkårerna tillsätter bland annat studeranderepresentanter i beredande och beslutande organ där utformning och utveckling av utbildningar berörs. Samarbetet regleras i samverkansavtalen [MIUN 2020/2203, 2020/2204]. Uppföljningar har dock synliggjort att studentrepresentationen skiljer sig åt mellan organen. Under 2021 fylldes uppskattningsvis hälften av studentrepresentationsuppdragen. När det gäller centrala organ samt vid fakulteternas råd och nämnder är studentrepresentationen överlag tillfredsställande. I de programråd och ämneskollegier som finns har tillsättning av studentrepresentanter varit svårare. Detta är nära sammanknutet med mer allmänna svårigheter att engagera studenter i studiepolitiska frågor samt oklarhet i hur studentrepresentationen ska utformas. Universitetet och studentkåren arbetar gemensamt för att finna vägar att hantera denna problematik.

Doktorander får i många avseenden en individuell utbildning och får därmed ta en aktiv roll i den egna lärprocessen tillsammans med handledaren. Doktoranderna har representanter i råden för utbildning på forskarnivå där exempelvis examination och lärandemål i kursplanerna behandlas.

Kursvärderingarnas roll i utvecklingsarbetet har lyfts i projektet Utveckling av ett verktyg för systematisk kursutveckling som finansieras av ALP-medel. Projektet har utvecklat ett universitetsövergripande verktyg för systematisk kursutveckling, ett kurshjul. Kurshjulet innehåller pedagogisk inspiration och kursadministration, presenterat ur lärarens perspektiv. Informationen i kurshjulet är indelad efter vad som sker innan, under och efter en kurs. Målsättningen med kurshjulet är att skapa en bättre arbetsmiljö för lärare samtidigt som lärosätets kurser får högre kvalitet. I verktyget som utarbetats ingår kursvärderingar i ett block som kallas Genomföra och utvärdera kurs. Där synliggörs vikten av att utvärdera kursen med studenter. Detta utifrån att utvärderingarna ger viktig information från studenterna till kursutveckling av t.ex. innehåll, undervisningens upplägg, lärandemål, examinationsformer och kurslitteratur. ALP beskrivs i sin helhet under avsnitt 1.4.

Kvalitetsuppföljningar

Mittuniversitetet säkerställer området genom bland annat att frågan återfinns i flera av Treklövers bedömningsgrunder. Det handlar om såväl studentcentrerat lärande som studentinflytande och frågan om utbildningsnära utvecklings- och förbättringsarbete. Dessutom beskrivs det i samband med den konstruktiva länkningen i förhållande till examensmålen. Utbildningarna beskriver hur de arbetar, exemplifierar och uttrycker vilka effekter de ser av arbetet. Treklöverrapporten hanteras sedan i enlighet med figur 9 (avsnitt 1.5).

Uppföljningen Värdering av utbildning, som görs inom fakulteten för naturvetenskap, teknik och medier, innefattar flera frågor som ämnar till att undersöka och säkerställa detta. Det handlar till exempel om hur arbetet med kursvärderingar bedrivs, hur man arbetar med utveckling av kurs- och utbildningsplaner, samt hur man arbetar med måluppfyllelse och konstruktiv länkning.

För att inhämta kunskap kring utbildningarna används bland annat resultatet från kursvärderingar. I riktlinjerna [MIUN 2021/2579] för dessa framgår även att kursvärderingar ska utformas på sådant sätt att bedömningen inriktas på sakliga frågor kopplade till kursplanen.

Treklövern, värdering av utbildning och kursvärderingar beskrivs i sin helhet under avsnitt 3.5.

Reflektion

Styrkor

- Mittuniversitetet säkerställer området genom bedömningsgrunder i Treklövern och Värdering av utbildning.

- Projektet Utveckling av ett verktyg för systematisk kursutveckling, som finansierades av allmänna lärosätesprojektmedel (ALP), utvecklade ett kurshjul med målsättningen att skapa en bättre arbetsmiljö tillsammans med högre kvalitet på lärosätets kurser.
- Samverkan med studentkårerna som innebär att studeranderepresentanter tillsätts i beredande och beslutande organ.

Utvecklingsområde

- Det finns ett behov att öka svarsfrekvensen på kursvärderingarna och utvecklingsarbete fortsätter under 2022.
- I samverkan med studentkårerna fortsätta arbetet med att säkra studentrepresentationen i samtliga organ.

3.3 Lärosätet säkerställer ett nära samband mellan forskning och utbildning i verksamheten

Mittuniversitetet säkerställer att all utbildning på grund- och avancerad nivå bedrivs med nära samband och anknytning till aktuell forskning och att studenter i sin utbildning får insyn i pågående forskning och får anamma ett forskande förhållningssätt genom ett antal rutiner och processer. Sambandet följs även upp i kvalitetsuppföljningar.

Rutiner och processer

Som ett led i arbetet med att säkerställa ett nära samband mellan forskning och utbildning eftersträvas att lärarna är forskningsaktiva och har ett vetenskapligt förhållningssätt som präglar undervisningen. Att stärka och synliggöra kopplingen mellan forskning och utbildning och att särskild omsorg ägnas professionsutbildningar är även ett av de uttalade målen i Mittuniversitetets strategi 2019–2023.

Fakulteterna strävar efter så kompletta miljöer som möjligt, i vilka både forskning och utbildning bedrivs och utvecklas, i enlighet med Mittuniversitetets strategi. Undervisningen på Mittuniversitetet ska baseras på aktuell pedagogisk forskning och vetenskapligt baserade läraktiviteter. Forskningsanknytning för utbildningarna lyfts i respektive fakultets arbetsordning [MIUN 2019/1139, 2019/658] som en central fråga samt ingår som en naturlig del i ämnesföreträdares och ämneskollegiers kvalitetsansvar.

Sambandet mellan forskning och utbildning regleras i högskolelagen och säkerställs initialt vid inrättande av nya ämnen/huvudområden samt vid inrättande av nya utbildningsprogram. I underlagen inför dessa beslut ska det finnas en redogörelse för hur forskningsanknytning kommer att ske i utbildningen. Mittuniversitetets forskare deltar i undervisning och utveckling av program och kurser där strävan är att professorer har ett minimum av 25 procent undervisning i tjänsten, enligt bilaga 1 i arbetstidsavtalet [MIUN 2011/641]. Undervisningstid läggs in i tjänsteplaneringen som stäms av under året, bland annat i samband med medarbetarsamtal.

Inom båda fakulteterna finns magister- och masterprogram som har en tydlig forskningsanknytning. Inom utbildning på avancerad nivå förekommer i vissa huvudområden ”Master by research”, en programform där studenten ingår som en naturlig del i

forskningsmiljön. I dessa program genomför varje student sin utbildning nära en forskargrupp där studenten arbetar tillsammans med aktiva forskare i ett eller flera forskningsprojekt. Varje program består av både kurser och projektarbete, samt ett avslutande examensarbete. Upplägget gör att utbildningen utgör en god rekryteringsbas för studier på forskarnivå.

Andra kopplingar mellan forskning och utbildning är exempelvis när forskningsmiljöerna tar emot nationella och internationella studenter i samband med självständiga arbeten eller anställning av studenter som amanuenser.

Vid antagning av forskarstuderande säkerställs att den sökande har relevant bakgrund och har läst utbildningar på grund- och avancerad nivå som ligger i linje med den planerade forskningsinriktningen. Fakulteterna har en lokal regel för särskild behörighet som ska säkerställa att den sökande har läst minst 90 högskolepoäng för forskningen relevanta kurser på grund- eller avancerad nivå.

Kopplingen mellan grundutbildning och forskning implementeras på olika sätt i fakulteternas fördelningsmodeller för forskningsanslag. Exempelvis avsätts medel för professionsutbildningsnära forskning. På fakulteten för humanvetenskap finns ett särskilt åtagande avseende lärarutbildning och temporära satsningar på övriga professionsutbildningar – psykologutbildning, sjuksköterskeutbildning och socionomutbildning. Koppling mellan utbildning och forskning stärks genom att en av parametrarna i beräkningen av fördelningen mellan ämnen utgörs av grundutbildningsvolym. Inom fakulteten har även alla ämnen sin egen strategi som omfattar både utbildning och forskning för att de på så sätt ska binda samman sin verksamhet. Dessa följs upp av fakultetsnämnden i fyraårsintervall. Vid fakulteten för naturvetenskap, teknik och medier ingår antal HST i beräkningsunderlaget för fördelning av anslagsmedel i syfte att främja kompletta miljöer. Avancerade kurser premieras, vilket syftar till att tydliggöra kopplingen mellan grundutbildning och forskning.

Kvalitetsuppföljningar

Undervisningens närhet till forskningen följs upp i Treklövern där det bedöms om undervisningens innehåll och form vilar på vetenskaplig och/eller konstnärlig grund samt om utbildningarna har adekvat forskningsanknytning, inbegripet såväl vetenskapligt arbetssätt som personsamband och innehållssamband. Bedömningsgrund med tillhörande frågor:

- Att undervisningens innehåll och form vilar på vetenskaplig och/eller konstnärlig grund samt beprövad erfarenhet.
 - 1- Hur säkerställs att utbildningen bedrivs utifrån en vetenskaplig och/eller konstnärlig grund samt beprövad erfarenhet?
 - 2- Hur sker anknytning till forskning i utbildningen?

Till frågan hör också en tabell där varje lärare kvantifieras med avseende på akademisk titel och andel av tid i undervisning respektive forskning. För mer information om Treklövern se avsnitt 3.5 om regelbunden granskning.

När det gäller uppföljningen Värdering av utbildning, vid fakulteten för naturvetenskap, teknik och medier, finns två frågor som kopplar direkt till detta samband:

- Vilka lärare i utbildningen är aktiva forskare och på vilket sätt är den forskningen kopplad till utbildningen?
- På vilket sätt ingår forskning och vetenskaplighet generellt i utbildningen? Hur säkerställs att vetenskapligt (och/eller konstnärligt) innehåll är relevant och aktuellt?

Frågorna följs sedan upp i rådet för utbildning på grund- och avancerad nivå och i dialoger inom fakulteten. För mer information om det systematiska arbetet med värdering av utbildning se avsnitt 3.5.

Vid verksamhetsdialogerna som genomförs två gånger per år lyfts fördelningen mellan utbildning och forskning. Verksamhetsdialogerna lyfts i avsnitt 1.4.

Reflektion

Styrkor

- Forskningsanknytning för utbildningarna lyfts i respektive fakultets arbetsordning som en central fråga.
- Fakulteternas fördelningsmodeller är transparenta och modellerna har utarbetats i linje med Mittuniversitetets strategi och strategiska mål som bland annat handlar om att stärka och synliggöra kopplingen mellan forskning och utbildning.
- Samband mellan forskning och utbildning följs upp genom Treklövern, Värdering av utbildning och ARC.
- Samtal om arbetet med att nå kompletta miljöer med balans mellan forskning och utbildning förs vid verksamhetsdialogerna.

Utvecklingsområde

- Skapa bra balans och förutsättningar för att skapa kompletta miljöer mellan forskning och utbildning för de ämnen som har behov.

3.4 Lärosätet säkerställer att dess utbildningar utformas och genomförs med tydlig koppling mellan nationella och lokala mål, lärandeaktiviteter och examinationer

För att säkerställa att utbildningar utformas och genomförs med en tydlig koppling till nationella och lokala mål, lärandeaktiviteter och examinationer har Mittuniversitetet ett antal rutiner och processer med tillhörande styrdokument. Området följs även upp i kvalitetsuppföljningar.

Rutiner och processer

Process för utformning och inrättande av utbildningar på grund- och avancerad nivå framgår av *Handläggningsordning för inrättande av nya utbildningsprogram* [MIUN 2021/2499]. Handläggningsordningen tydliggör ansvarsfördelning, beslutsprocesser samt arbetsgång vid inrättande av nya utbildningsprogram. Inför beslut om inrättande av nya utbildningsprogram ska uppfyllandet av såväl nationella examensmål som lokala programspecifika mål beskrivas,

vilket framgår av nämnda styrdokument. Detta görs i form av målmatriser som bifogas till beslutsunderlaget.

I *Regler för kursplan* [MIUN 2020/2499] fastslås vilket innehåll som ska ingå i kursplaner på grund- och avancerad nivå. I detta ingår såväl kursens lärandemål som examinerande moment. Lärandemålen beskriver vad studenten ska kunna efter genomgången och godkänd kurs och vad som ligger till grund för bedömning och examination. Projekt, Kursplan 2.0, som finansierades av allmänna lärosätesprojektmedel (ALP) syftade till att uppnå en hög och likvärdig kvalitet på Mittuniversitetets kursplaner. Arbetet ingår sedan projektslut i avdelningen för forsknings- och utbildningsstöds ordinarie verksamhet. I detta ingår bland annat workshops om att skriva kursplaner. I de högskolepedagogiska baskurserna som erbjuds till lärare vid Mittuniversitetet finns utformande av kursplaner med som examinerande moment, relaterat till såväl gällande styrdokument som konstruktiv länkning. I kurserna går deltagande lärare även genom UKÄ:s process för programansökan och blir examinerade på ett eget formulerat programförslag. ALP beskrivs i sin helhet under avsnitt 1.4.

Kriterier och processer för utformning, inrättande, uppföljning och avveckling av ämnen, och kurser på forskarnivå framgår i ett antal styrdokument. För fakulteten för naturvetenskap, teknik och medier regleras arbetet i *Regler för inrättande, uppföljning och avveckling av ämnen på forskarnivå* [MIUN 2011/1240] och *Regel för inrättande av kurs på forskarnivå* [UFB 2002/42]. Fakulteten för humanvetenskap har reglerat arbetet i *Regler för beslut som rör forskarutbildningen* [MIUN 2014/723], *Riktlinjer för ämnen på forskarnivå* [MIUN 2019/2479] samt *Handlägningsordning för kvalitetsuppföljning av utbildning på forskarnivå* [MIUN 2021/1316].

Kvalitetsuppföljningar

För samtliga utbildningar i Treklövern bedöms hur utbildningens olika delar bidrar till att skapa förutsättningar för att sammantaget uppfylla utbildningens alla examensmål via läraaktiviteter och examination (konstruktiv länkning). För de utbildningar som har tillräckligt många självständiga arbeten (minst fem) bedöms också av Treklövern huruvida de faktiska studieresultaten uppfylls.

I kursvärderingarna som går ut efter avslutad kurs på grund- och avancerad nivå ingår frågorna:

- Hur har kursens syfte och lärandemål framgått?
- Hur väl anser du att innehållet i kursen kopplar till lärandemålen?

I Värdering av utbildning, vid fakulteten för naturvetenskap, teknik och medier, efterfrågas hur utbildningarna säkerställer konstruktiv länkning både vad gäller de nationella examensmålen och de lokala programspecifika målen. Till frågan hör också två målmatriser (en för nationella och en för lokala mål), där målen länkas till programmets kurser.

I de allmänna studieplanerna framgår de nationella examensmålen för forskarutbildningen. I ARC-utvärderingen ska ämnena beskriva, analysera och utvärdera hur de uppfyller examensmålen, genom kurser och andra aktiviteter. Detta ska sedan bedömargrupperna utvärdera. Fakulteterna ansvarar för uppföljningen av ARC-utvärderingarna. Vid fakulteten

för naturvetenskap, teknik och medier ansvarar rådet för utbildning på forskarnivå för uppföljningen efter beslut i fakultetsnämnden. Vid fakulteten för humanvetenskap fördelar nämnden föreslagna åtgärder på olika nivåer, ämnen och rådet för utbildning på forskarnivå. Dessa nivåer ska sedan inkomma med handlingsplaner till fakultetsnämnden och som följs upp av nämnden.

För mer information om det systematiska arbetet med Treklövern, kursvärderingar, värdering av utbildning och ARC se avsnitt 3.5.

Reflektion

Styrkor

Vid utvärderingar via Treklövern och ARC sker uppföljning av mål, utbildningarnas konstruktiva länkning och examinationer.

- ALP-projektet kursplan 2.0 med syftet att uppnå en hög och likvärdig kvalitet på Mittuniversitetets kursplaner.

Utvecklingsområde

- Fler gemensamma aktiviteter och pedagogiska inspirationsdagar för erfarenhetsutbyte

3.5 Utifrån kontinuerliga uppföljningar och regelbundna granskningar vidtar lärosätet de åtgärder som krävs för att förbättra och utveckla utbildningarna

Utifrån kontinuerliga kvalitetsutvärderingar och kvalitetsuppföljningar vidtar Mittuniversitetet åtgärder för att utveckla utbildningarna. Nedan beskrivs ett antal av Mittuniversitetets utvärderingar och uppföljningar. Samtliga utvärderingar och uppföljningar framgår av Mittuniversitetets kvalitetssystem för utbildning på grund-, avancerad och forskarnivå.

Som ett stöd i uppföljningsarbetet finns det på lärosätetsnivå ledningsinformationssystemet LISA, som är ett verktyg för planering och uppföljning. Detta kan användas av alla medarbetare. Här återfinns en mängd olika nyckeltal gällande olika delar av verksamheten t.ex. sökande, antagna, genomströmning, tillsvidareanställda och personalkategorier. Resultatet är nedbrytbart på olika dimensioner som institution, program, kurs osv. och kan laddas ner för egna analyser, exempelvis i Excel-format. Uppföljningar som genomförs publiceras även på webben.

Kvalitetsutvärderingar

Som en del i Mittuniversitetets kvalitetssäkringsarbete genomför lärosätet kvalitetsutvärderingar. Med kvalitetsutvärdering avses här en relativt omfattande genomlysning av en verksamhet och metoden inkluderar ofta självvärdering och extern bedömning. Här ingår arbetssätt för att utvärdera resultat av kvalitetsarbetet samt att granska utbildningens kvalitet. Utvärderingarna kan antingen vara egeninitierade eller externinitierade. Huvuddelen av de externinitierade utvärderingarna genomförs av UKÄ

enligt fastlagd tidplan. När det gäller de egeninitierade kvalitetsutvärderingarna har Mittuniversitetet Treklövern och ARC.



Figur 8 Egeninitierade cykliska kvalitetsutvärderingar med externa bedömare.

All utbildning vid Mittuniversitetet utvärderas därmed. Utbildning på grund- och avancerad nivå granskas antingen av UKÄ eller av Treklövern, medan utbildning på forskarnivå granskas tillsammans med forskningen i ARC-utvärderingarna om inte ämnet utvärderats av UKÄ.

Treklövern

Treklövern är ett gemensamt system för regelbunden granskning av utbildning på grund- och avancerad nivå som Mittuniversitetet skapat, och driver, tillsammans med Karlstads universitet och Linnéuniversitetet [[Treklövern](#)]. Utvärderingarna ska resultera i konstruktiva bidrag för höjd kvalitet men också signalera eventuella brister.

Utvärderingarna inom Treklövern omfattar utbildning på grund- och avancerad nivå och ersätter UKÄ:s utbildningsutvärderingar avseende de utbildningar som inte omfattas av UKÄ:s sexårscykel. Systemet finns beskrivet i Utvärderingssystem Treklövern [MIUN 2021/84]

Utvärderingarna genomförs av särskilda bedömargrupper, bestående av vetenskapligt/konstnärligt kompetenta externa ämnesexperter, studenter, vetenskapligt/konstnärligt kompetenta representanter från respektive lärosäte och arbetslivsrepresentant. Bedömningsgrunderna som utvärderingarna genomförs utifrån är härledda ur ESG, högskolelagen, högskoleförordningen samt de kriterier som föreslogs av SUHF:s expertgrupp 2014. Treklövern har en sexårig utvärderingscykel och de utbildningar som ingår i UKÄ:s utvärderingar ingår i normalfallet inte i Treklövern. I Treklövern grupperas huvudområden med liknande innehåll i kluster där varje kluster granskas av en bedömargrupp. Sju bedömningsgrunder ingår i Treklövern:

- Att utbildningarna når kraven i Högskolelagen och examensordningen, dvs. att de faktiska studieresultaten motsvarar de förväntade studieresultaten.
 - 1- Hur bidrar utbildningens olika delar till att skapa förutsättningar för att sammantaget uppfylla utbildningens samtliga examensmål (konstruktiv länkning)?
 - 2- Hur väl uppfylls de examensmål bedömargruppen valt ut? (Besvaras enbart där självständiga arbeten har lästs)
 - 3- På vilket systematiskt sätt och med vilken effekt sker det utbildningsnära utvecklings- och förbättringsarbetet?
- Att undervisningen fokuserar på studenters lärande.
 - 1- Hur arbetar ni med att säkerställa att undervisningen fokuserar på att stimulera studentens lärande och kunskapsutveckling?
- Att undervisningens innehåll och form vilar på vetenskaplig och/eller konstnärlig grund samt beprövad erfarenhet.
 - 1- Hur säkerställs att utbildningen bedrivs utifrån en vetenskaplig och/eller konstnärlig grund samt beprövad erfarenhet?
 - 2- Hur sker anknytning till forskning i utbildningen?
- Att verksamma i utbildningen har aktuell ämnesmässig och högskolepedagogisk/ ämnesdidaktisk kompetens.
- Hur arbetar ni med att säkerställa att verksamma i utbildningen har aktuell högskolepedagogisk/ämnesdidaktisk kompetens?
- Att utbildningen är användbar för studenterna och samhället.
 - 1- Hur arbetar ni med att säkerställa att utbildningen och dess innehåll är användbar för studenter och samhälle?
- Vilka resultat kan påvisas av arbetet med att säkerställa att utbildningen och dess innehåll är användbar för studenter och samhälle?
- Att studenterna har inflytande i planering, genomförande och uppföljning av utbildningen.
 - 1- Hur arbetar ni för att säkerställa att det finns utbildningsnära studentinflytande?
 - 2- Vilka påvisbara resultat har studentinflytandet lett till?
- I utbildningen ska ett jämställdhetsperspektiv mellan män och kvinnor vara säkerställt och integrerat i såväl utformning som genomförande.
 - 1- Hur arbetar ni för att säkerställa att ett jämställdhetsperspektiv är integrerat i utbildningen?

Underlag för utvärderingen är självvärdering, bilagor kopplade till självvärderingen, självständiga arbeten och intervjuer med framför allt lärare och studenter. Studentkårerna har också möjlighet att lämna in en studentinläga inför intervjuerna, men detta har hittills aldrig utnyttjats. Inom samarbetet genereras bedömarrapporter utifrån vad som är bra och ger kvalitet, samt vad som kan/bör/måste åtgärdas för att höja kvaliteten på utvärderade utbildningar. Utifrån detta upprättar lärosätena handlingsplaner. Dessa handlingsplaner följs

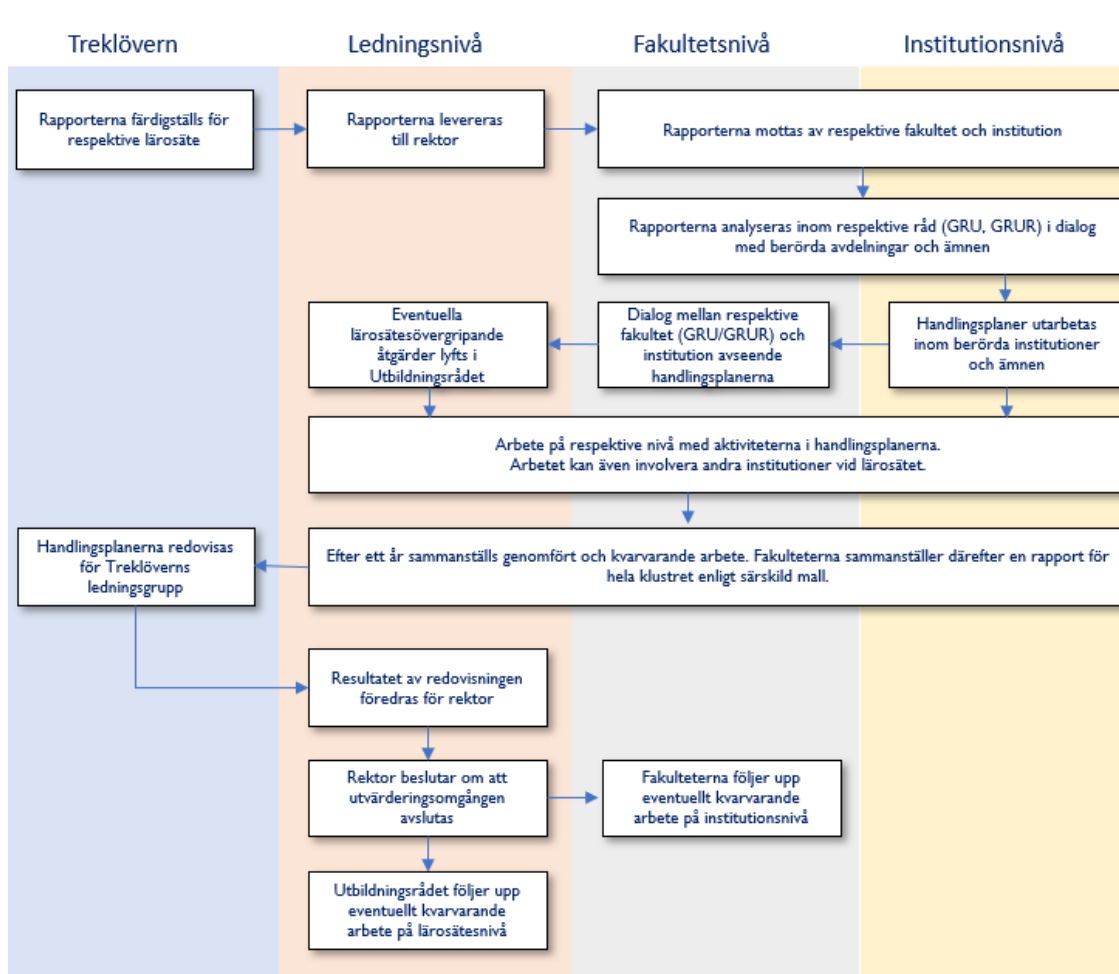
upp efter ett år vid uppföljningen med Treklövern's ledningsgrupp som fokuserar på goda exempel. Vid mötet deltar representanter från de tre lärosätena för erfarenhetsutbyte.

Vid det avslutande rektorsbeslutet beslutas om utvärderingsprocessen för det egna lärosätets del kan avslutas eller om den föranleder fler åtgärder. I de fall huvudområdet ännu inte genomfört tillräckliga åtgärder för att komma tillrätta med kvalitetsbrister har rektor beslutat ålägga fakultetsnämnderna att fortsätta följa upp huvudområdet tills nämnden anser att arbetet är slutfört. När nämnden sedan anser att detta arbete är slutfört fattar nämnden beslut om avslut.

Uppföljningen av bedömargruppernas rapporter hanteras i enlighet med varje lärosätes interna kvalitetssystem. På Mittuniversitetet hanteras de frågor i rapporten som anses universitetsövergripande via utbildningsrådet, figur 8. Utbildningsrådet kan vid behov se till att det tillsätts arbetsgrupper och resurser, vilket t.ex. skett kring kursvärderingar och högskolepedagogisk utbildning. Utifrån varje rapport utarbetas det också en eller flera handlingsplan(er) där huvudområdet beskriver sitt arbete och sina åtgärder för att hantera bedömargruppens kritik, och även hur man tar till vara på och sprider sina goda exempel. Åtgärdsplanen diskuteras med fakulteternas råd för utbildning på grund- och avancerad nivå, som hjälper till med tips och råd kring hur andra huvudområden hanterat liknande frågor. Råden hjälper också vid behov till att driva frågor av mer fakultetsgemensam natur och rapporterar arbetet till fakultetsnämnden. Resultatet från Treklövern och de åtgärder som behöver genomföras diskuteras också i linjen av prefekterna och dekan vid institutionsdialogerna som genomförs två gånger per år.

När ettårsuppföljningen med Treklövern's ledningsgrupp genomförts inklusive efterföljande rektorsbeslut, fortsätter fakulteten att följa upp eventuella kvarvarande åtgärder både kollegialt (i råd och nämnd) och via linjen (prefekt-dekan). Klar anses kvalitetsuppföljningen vara när åtgärder och förbättringar införlivats i programmets och huvudområdets ordinarie kvalitetsarbete.

Information om, och sammanfattning av resultat från utvärderingarna publiceras och kommuniceras på universitetets webbplats, antingen som nyhet eller pressmeddelande. Rapporter och handlingsplaner tillgängliggörs även i sin helhet på Treklöversidorna på universitetets webb. Kommunikationen följer beslutad kommunikationsplan.



Figur 9 Processbild för Treklöversrapportens väg på Mittuniversitetet.

Assessment of Research and Co-production (ARC)

Oberoende kollegiala utvärderingar av all forskning (genomfördes första gången 2013. Sedan 2021 inkluderas all forskarutbildning som inte ingår i UKÄ:s nationella utvärderingar i forskningsutvärderingen. På så sätt kan synergier mellan forskning och forskarutbildning tillvaratas, dessutom reduceras den sammantagna utvärderingsbördan för institutionerna. Fortsättningsvis planeras utvärderingarna att genomföras med ett intervall på sex till sju år. Forskningsutvärderingen syftar till att utveckla Mittuniversitetets forskning i enlighet med universitetets vision och strategiska mål samt att stärka forskningsmiljöernas kvalitetsutvecklande förmågor. Ett uttalat mål för processen är att den ska vara kvalitetsdrivande och bygga på delaktighet. Genomförandet ska bidra till reflektion och fördjupad analys samt vara ett stöd för utvecklingen av kort- och långsiktiga mål. Syftet med ARC-utvärderingen är att ge en övergripande bild av aktuell situation när det gäller forskning och forskarutbildning inom miljöerna vid Mittuniversitetet, men också att få rekommendationer för den fortsatta utvecklingen av såväl forskningen som forskarutbildningen.

Utvärderingarna genomförs som en kollegial granskning ur ett nationellt och internationellt perspektiv och genomförs på engelska med internationellt sammansatta expertpaneler. Panelernas sammansättning regleras i handlingsplanen. Expertpanelerna består av sakkunniga,

arbetslivsföreträdare samt även en doktorandrepresentant i de fall enheten som ska utvärderas inkluderar forskarutbildning.

Mittuniversitetets forskningsråd utgör styrgrupp för forskningsutvärderingen och rådet fattar erforderliga beslut avseende utvärderingens planering och genomförande och genomförande samt lämnar förslag till rektor avseende handlingsplan. Handlingsplanen omfattar förutsättningar, organisation, genomförande, tidplan och budget. Planeringen och genomförandet av utvärderingarna sker i nära samverkan med fakulteterna. Övrig organisering av utvärderingen, såsom stödprocesser och detaljerat schema för platsbesök, fastställs vid respektive fakultet.

ARC-utvärderingarna omfattar all forskning och forskarutbildning för utvärderingsperioder som beslutas inför varje utvärderingsomgång. Såväl ämnesforskning som forskning vid Mittuniversitetets centrum utvärderas. Fakulteterna beslutar om indelning av forskningen i utvärderingsenheter, Units of Assessments (UoA). Fakulteterna kan besluta om att undanta en utvärderingsenhet med ingen eller mycket begränsad forskningsvolym från utvärderingen. Det är varje forskarutbildningsämne i ett kluster (Research Field) som granskas. Två självvärderingar upprättas, en för forskning och en för forskarutbildning.

Självvärderingen för forskarutbildning skrivs genom att forskarutbildningsämnet svarar på ett antal frågor. Forskarutbildningsämnet ombeds göra en så reflekterande självvärdering som möjligt, identifiera styrkor och svagheter (goda exempel och utmaningar) samt hur dessa hanteras för att säkra att en hög kvalitet nås i utbildningen. Tyngdpunkten på självvärderingen ska ligga mer på värdering än på beskrivning. Ämnena ska även beskriva, analysera och värdera personalsituationen. Bedömningsgrunder för utbildning på forskarnivå är:

- Antalet handledare och lärare och huruvida deras sammantagna kompetens (vetenskapliga/konstnärliga, pedagogiska) är adekvat och står i proportion till utbildningens volym, innehåll och genomförande på kort och lång sikt.
- Forskningen/den konstnärliga forskningen vid lärosätet har en sådan kvalitet och omfattning att utbildning på forskarnivå kan bedrivas på en hög vetenskaplig nivå och med goda utbildningsmässiga förutsättningar i övrigt. Relevant samverkan sker med det omgivande samhället både nationellt och internationellt.
- Utbildningen möjliggör genom utformning och genomförande samt säkerställer genom examination att doktoranden, när examen utfärdas, kan:
 - 1- Inom kunskap och förståelse:
 - 1- visa bred och djup kunskap och förståelse inom forskarutbildningsämnet och
 - 2- visa förtrogenhet med vetenskaplig metodik/konstnärliga forskningsmetoder inom forskarutbildningsämnet.
 - 2- Inom färdighet och förmåga:
 - 1- visa förmåga att planera och med adekvata metoder bedriva forskning och andra kvalificerade (konstnärliga) uppgifter inom givna tidsramar

- 2- presentera och diskutera forskning och forskningsresultat med auktoritet, både muntligt och skriftligt, såväl i nationella som internationella sammanhang och i dialog med vetenskapssamhället och samhället i övrigt.
- 3- visa förutsättningar för att såväl inom forskning och utbildning som i andra kvalificerade professionella sammanhang bidra till samhällets utveckling och stödja andras lärande.
- 3- Inom värderingsförmåga och förhållningssätt:
 - 1- visa intellektuell självständighet, (konstnärlig integritet) och vetenskaplig redlighet/forskningsmässig redlighet
 - 2- visa förmåga att göra forskningsetiska bedömningar.
 - 3- ha insikt om vetenskapens/konstens möjligheter och begränsningar, dess roll i samhället och människors ansvar för hur den används
- Ett jämställdhetsperspektiv beaktas, kommuniceras och förankras i utbildningens innehåll, utformning och genomförande.
- Utbildningens innehåll, utformning, genomförande och examination följs systematiskt upp. Resultaten av uppföljningen omsätts vid behov i åtgärder för kvalitetsutveckling och återkoppling sker till relevanta intressenter.
- Lärosätet verkar för att doktoranden genomför utbildningen inom planerad studietid.
- Doktoranden ges möjlighet att ta en aktiv roll i arbetet med att utveckla utbildningens innehåll och genomförande. Utbildningen säkerställer en god fysisk och psykosocial arbetsmiljö för doktoranden.
- Utbildningen är utformad och genomförs på sådant sätt att den är användbar och utvecklar doktorandens beredskap att möta förändringar i arbetslivet, både inom och utanför akademien.

Utfallet från utvärderingarna behandlas i respektive fakultet. Fakulteterna beslutar själva om process för uppföljning av resultaten. Utfallet från första omgången i ARC21, som omfattade lärosätets forskningscentrum samt ämnen nära kopplade till centrumen, inkl. tillhörande forskarutbildning, kommer att inkluderas i den årligt återkommande uppföljningen av forskningscentra. Vid fakulteten för naturvetenskap, teknik och medier ombeds centren reflektera och analysera utfallet samt redovisa planerade åtgärder och aktiviteter kopplade till utfallet i ARC21, som sedan följs upp av fakultetsnämnderna på årlig basis enligt fastställd handläggningsordning. Resultaten från utvärderingen av forskarutbildningsämnena och hur ämnena planerar att möta dessa kommer att följas upp i Forskarutbildningsrådet samt rapporteras tillbaka till nämnden. Vid fakulteten för humanvetenskap fördelar fakultetsnämnden föreslagna åtgärder till olika nivåer; ämnen/forskningscentrum, fakulteten, inkl. rådet för utbildning på forskarnivå samt universitetsnivå. Dessa ska sedan inkomma med handlingsplaner till fakultetsnämnden och som sedan följs upp av nämnden.

Utvärderingsresultaten och en analys av dessa behandlas även i Mittuniversitetets ledningsråd och i universitetsstyrelsen. Information om, och sammanfattning av resultat från utvärderingarna publiceras och kommuniceras på universitetets webbplats antingen som nyhet eller pressmeddelande. För varje utvärdering utarbetar kommunikationsavdelningen en kommunikationsplan som beslutas av forskningsrådet.

Externinitierade utvärderingar

Huvuddelen av de externinitierade utvärderingarna genomförs av UKÄ enligt fastlagd tidplan. UKÄ:s nationella granskningsuppdrag omfattar ett urval av utbildningar på grund-, avancerad och forskarnivå, tematiska utvärderingar, examenstillståndsprövningar samt utvärdering av lärosätenas kvalitetssäkringsarbete. De utbildningar som ingår i UKÄ:s utvärderingar ingår i normalfallet inte i Treklövern 6-åriga utvärderingscykel.

Kvalitetsuppföljningar

Som en del i Mittuniversitetets kvalitetssäkringsarbete genomför lärosätet även kvalitetsuppföljningar. Med kvalitetsuppföljning avses här en mätning eller undersökning som på olika sätt samlar in och sammanställer information om en viss verksamhet eller utfallet av genomförda aktiviteter. Kvalitetsuppföljningar är mindre omfattande än kvalitetsutvärderingar och metoden omfattar sällan extern bedömning. Här ingår t.ex. kursvärderingar, uppföljning av utbildningar och studieprestationer, analysrapporter, enkäter och universitetsövergripande indikatorer samt uppföljning i samband med verksamhetsdialoger, inom fakulteterna och förvaltningen, institutioner och inom ämnena. Här ingår Värdering av utbildning som fakulteten för naturvetenskap, teknik och medier genomför och den uppföljning av breddkurser som fakulteten för humanvetenskap genomför. Nedan beskrivs ett antal av Mittuniversitetets kvalitetsuppföljningar.

Värdering av utbildning

I Värdering av utbildning följer fakulteten för naturvetenskap, teknik och medier upp sina utbildningar var tredje år. Värderingen består av ett antal frågor, inklusive en enklare SWOT-analys och ett antal bilagor som täcker in många aspekter av kvalitetsarbete. I värderingen ingår det också att reflektera över hur man tillvaratagit tidigare uppföljningar och utvärderingar, exempelvis Treklövern och UKÄ.

Programmen lämnar in sin värdering till rådet för utbildning på grund- och avancerad nivå som läser, diskuterar och kommer med skriftlig återkoppling. Därefter genomförs ett dialogmöte där ordförande och handläggare i rådet för utbildning på grund- och avancerad nivå, kvalitetshandläggare, prefekt, ämnesföreträdare, programansvariga och eventuellt andra lärare deltar. Vid mötet diskuteras de svårigheter och brister ämnet har och hur de kan avhjälpas. Vissa iakttagelser kan ämnet hantera själv, andra saker hjälper rådet för utbildning på grund- och avancerad nivå till att driva, medan ytterligare andra iakttagelser lyfts av prefekt i linjen vid institutionsdialogerna eller via dekans ledningsgrupp.

Breddkurser

På fakulteten för humanvetenskap finns kurser som inte specifikt omfattas av de nationella eller lokala kursfordringarna, det vill säga inte ingår i ett utbildningsprogram som leder till yrkesexamen och inte ingår i den normala progressionen inom ett huvudområde för examen. Dessa kallas vid Mittuniversitetet för breddkurser och finns endast inom fakulteten för humanvetenskap.

Breddkurserna granskas av råd för utbildning på grund- och avancerad nivå med syftet att säkerställa att utbildningen uppfyller de krav som ställs på högre utbildning enligt högskolelagen. Årligen genomförs uppföljning av ett urval kurser. Kursansvarig lämnar en

enkel självvärdering inklusive kursplan till råden för utbildning på grund- och avancerad nivå som granskar och diskuterar underlagen. Rekommendation om justeringar återkopplas till ämnet.

Kursvärderingar

Inom hela lärosätet erbjuds alla studenter att göra en kursvärdering i samband med kursens slut via kursvärderingssystemet EvaSys. Kursvärderingarna skickas som regel ut elektroniskt den sista fredagen på en kurs och är därefter öppna i 13 dagar. Direkt efter stängning skickas rapporter till prefekt för vidare distribution till berörda för att användas som en del i kvalitetsarbetet. Kursvärderingarna består av tre delar: En del med centrala frågor som fastställts av universitetets ledningsgrupp för att möjliggöra mätning av kvalitet över tid, en del med kursrelaterade standardfrågor och en del med kursspecifika frågor som kursansvarig har möjlighet att lägga till. Centrala frågor är:

- Vad är ditt helhetsintryck av kursen?
- Hur har kursens syfte och lärandemål framgått?
- Hur bedömer du dina förkunskaper vid kursstart?
- Hur många timmar i veckan har du totalt lagt ned på kursen?
- Har du haft tillgång till stöd och hjälp vid behov (från lärare och handledare)?
- Om du tänker på hur kursen genomförts (kursupplägg, examination, bemötande, språkbruk, tillgänglighet), tycker du då att alla studenter kunnat delta på lika villkor?

Vid ämneskollegierna, där studentrepresentant har närvarorätt, behandlas kursvärderingar. Resultatet av utvärderingarna kommuniceras till studentgrupper, varefter kursinnehåll revideras utifrån eventuella synpunkter.

Kopplat till kursvärderingar på grund- och avancerad nivå finns nya riktlinjer sedan 21 december 2021 [MIUN 2021/2579]. Vid utarbetandet av riktlinjerna togs hänsyn till utfallet i UKÄ:s lärosätetillsyn och Treklöverutvärderingar. Bland annat har det tydliggjorts att studenter som getts möjlighet att delta i kursvärderingarna och nya studenter ska informeras om resultaten och eventuella beslut om åtgärder som föranleds av kursvärderingarna. Hur informationen ska presenteras har även tydliggjorts. Utvecklingsarbete pågår för att kunna tillgängliggöra resultat på studentwebben.

För kurser på forskarnivå kan den centrala kursvärderingen inte användas utifrån att verksamhetssystemet behöver start- och slutveckor som inte finns i Ladok för dessa kurser. I många fall är även antalet forskarstuderande få, vilket inte skulle garantera anonymitet något som Mittuniversitetet anser är viktigt. Utvärdering av kurser på forskarnivå sker genom dialog mellan handledare och doktorand samt genom uppföljning av individuella studieplaner. Utvecklingsarbete har initierats i råden för utbildning på forskarnivå för att utveckla arbetet med kursvärderingar på forskarnivå.

På lärosätet finns också en utbildningsform som kallas Master by research, där enskilda studenter genomför masterstudier i en forskargrupp. Även här fungerar EvaSys dåligt, då det handlar om enstaka studenter, vilket systemet inte kan hantera, då det bygger på anonymitet.

Programrådet för Master by research håller därför på att utveckla en annan metod för uppföljning på programnivå som bygger på gruppintervjuer med studenter.

Enkäter

Sedan 2021 genomförs en enkät med studenter på grund- och avancerad nivå vid namn Studentenkät. Enkäten genomförs vart annat år på uppdrag av utbildningsrådet. Studentenkäten är en vidareutveckling av enkäterna Nöjd Studentindex (NSI) och biblioteksenkäten.

Nöjd studentindex genomfördes årligen av ett externt bolag under åren 2010-2019. Utifrån resultatet i NSI 2019 genomfördes bland annat diskussioner i utbildningsrådet. Utbildningsrådets medlemmar inventerade bland annat hur NSI användes och utifrån diskussionerna framkom önskemål att genomföra en intern enkät som kunde vända sig till samtliga studenter i stället för bara de 200 stycken som NSI inkluderade. Önskan var även att resultatet skulle kunna brytas på lägre nivå för att underlätta att identifiera utvecklingsområden i de enskilda miljöerna. Biblioteksenkäten genomfördes vartannat år, senast 2017, på uppdrag av biblioteksrådet med syftet att mäta studenters och anställdas uppfattning om bibliotekets tjänster och utbud samt att identifiera utvecklingsbehov. Enkätresultatet integrerades i bibliotekets årliga handlingsplaner, liksom fleråriga visionsdokument.

Syftet med studentenkäten är att identifiera eventuella utvecklingsområden för att säkerställa att infrastruktur, studentstöd och läranderesurser är ändamålsenliga för studenterna och att studenterna kan delta på lika villkor. Syftet är även att undersöka i vilken omfattning studenterna upplever att de har möjlighet att påverka utbildningen och sin studiesituation, och därmed identifiera eventuella utvecklingsområden kopplat till detta. Resultatet presenteras och analyseras i utbildningsrådet, strategigruppen för lika villkor och förvaltningens ledningsgrupp. Resultatet tillgängliggörs även för fakulteterna via dekan. Identifierade förbättringsområden och förslag på aktiviteter sammanställs och tas upp i verksamhetsdialoger och ledningsråd inför kommande verksamhetsplanering. Rapporten publiceras på medarbetarwebben och studentwebben.

Vartannat år, med start 2022, genomförs en enkät med forskarstuderande på uppdrag av forskningsrådet. Enkäten är ett komplement till medarbetarundersökningen där samtliga anställda doktorander ingår och ersätter samtidigt biblioteksenkäten som tidigare. Syftet med enkäten är att identifiera eventuella utvecklingsområden för att säkerställa att infrastruktur, forskarstuderandestöd och läranderesurser är ändamålsenliga för forskarstuderande och att de kan delta på lika villkor. Syftet är även att undersöka i vilken omfattning forskarstuderande upplever att de har möjlighet att påverka utbildningen och sin studiesituation, och därmed även identifiera eventuella utvecklingsområden kopplat till detta. Resultatet från enkäten planeras att presenteras och analyseras i forskningsrådet, utbildningsrådet, biblioteksrådet och förvaltningens ledningsgrupp. Resultatet tillgängliggörs även för fakulteterna via dekan. Identifierade förbättringsområden och förslag på aktiviteter sammanställs och tas upp i verksamhetsdialoger och ledningsråd inför kommande verksamhetsplanering. Rapporten kommer att publiceras på medarbetarwebben och studentwebben.

Medarbetarundersökning

Vart annat år genomför Mittuniversitetet en medarbetarundersökning. Syftet med medarbetarundersökningen är att samla in information om nuläget för att kunna förbättra den psykosociala arbetsmiljön, ledarskapet och Mittuniversitetet som arbetsgivare. Områden som undersöks är psykosocial arbetsmiljö, engagemang, ledarskap, medarbetarskap och attraktiviteten på Mittuniversitetet som arbetsgivare. Förutom det övergripande resultatet för hela Mittuniversitetet får varje prefekt/chef ett resultat för sin institution/avdelning. Vid fler än fem svar kommer institutionen/avdelningen få en rapport som visar institutionens/avdelningens styrkor och utvecklingsområden, en indexrapport samt en resultatrapport för samtliga frågor. Överordnade chefer som har prefekter/chefer under sig kan på en övergripande nivå se sina underställda prefekters/chefers resultat. Prefekten/chefen delger lokala skyddsombudet och de fackliga representanter som finns i LSG resultatet. Resultatet presenteras för respektive institution/avdelning och tillsammans jobbar institutionen/avdelningen vidare med resultatet genom att ha dialog kring resultatet samt tar fram handlingsplaner och förbättringsåtgärder. Övergripande diskussioner kring resultatet sker i ledningsrådet och utifrån medarbetarundersökningen 2021 utarbetades, förutom institutions-/avdelningsvisa handlingsplaner en universitetsövergripande åtgärd kopplat till kränkande särbehandling.

Som en uppföljning till medarbetarundersökningen finns möjlighet att under året aktivera egna så kallade pulsmätningar, vilket är kortare mätningar med färre frågor där man kan fördjupa sig i frågeställningar eller göra uppföljningar av specifika frågeområden.

Universitetsövergripande indikatorer

Utifrån Mittuniversitetets strategi har universitetsövergripande indikatorer utarbetats. Indikatorerna tar sikte på de fyra värden som strategin är avsedd att främja. Indikatorerna är inte styrande utan utgör underlag för analys och diskussion. Indikatorerna bryts utifrån kön där det går.

Attraktivitet - sökandetryck inom grundutbildning, registreringsfrekvens, inresande studenter, söktryck anställningar.

Relevans - etableringsgrad, uppdragsmedel, samförfattade publikationer med icke-akademisk part, adjungerade lärare.

Kvalitet - högciterade publikationer, norska poäng, disputerade lärare, bidragsmedel.

Hållbar utveckling, naturvårdsverkets miljöledningsranking, tillsvidareanställda, arbetsmiljö.

De universitetsövergripande indikatorerna tas fram två gånger per år och används som diskussionsunderlag i samband med verksamhetsdialogerna som beskrivs under avsnitt 1.4.

Reflektion

Styrkor

- Kvalitetssystemet har tydligt definierade uppföljningar och granskningar.

- Egeninitierade utvärderingar av utbildning på samtliga nivåer med externa bedömare.

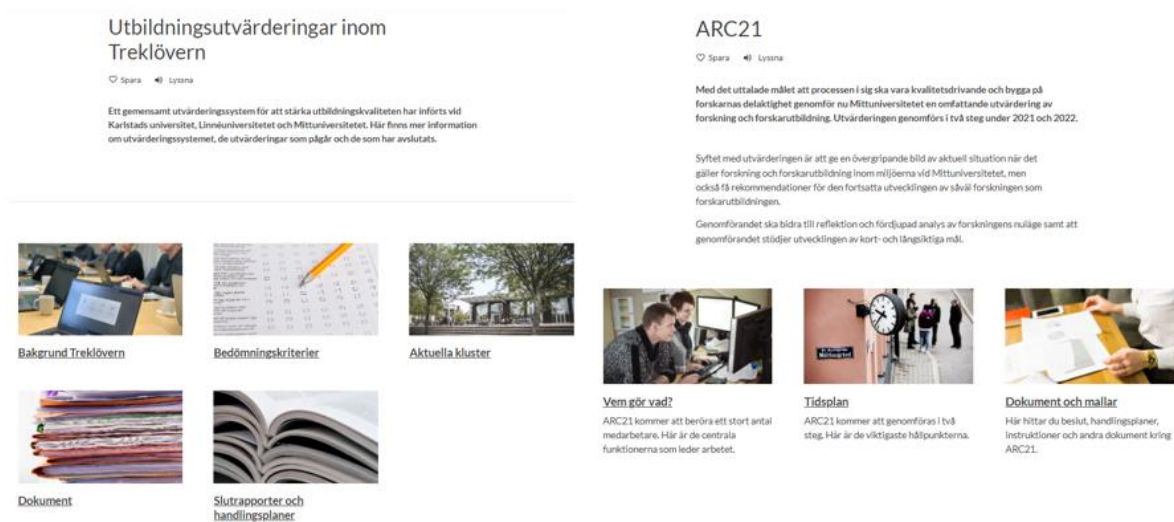
Utvecklingsområde

- På samma sätt som Treklövern har en tydlig process för rapportens väg genom Mittuniversitetet bör det finnas en för ARC-rapporter.
- Vidareutveckla arbetet med kursvärderingar på alla nivåer.

3.6 Lärosätet säkerställer att granskningsresultat publiceras och att åtgärder som planeras eller genomförs för att förbättra och utveckla utbildningarna kommuniceras på ett ändamålsenligt sätt med relevanta intressenter

Åtgärder som planeras eller genomförs till följd av en uppföljning eller utvärdering kommuniceras till samtliga berörda utifrån definierade kommunikationskanaler. Kopplat till detta arbete finns en *kommunikationsplan* [MIUN 2022/448]. Syftet med kommunikationen i kvalitetsarbetet är dels att på ett transparent sätt informera om kvalitetsarbetet och vad som kommer ut av det (olika uppföljningar och utvärderingar samt dess resultat), dels att säkerställa att resultatet från de olika kvalitetsinsatserna återförs och används i utvecklingsarbetet. Planen tydliggör vilka som är intressenter, de viktigaste strategiska vägvalen samt vilka kanaler som används. Kommunikationen följer de vägledande principer som framgår i *Mittuniversitetets kommunikationspolicy* [MIUN 2019/180] och *Plan för kommunikation* [MIUN 2019/179].

Policyn anger vad som gäller för såväl intern som extern kommunikation samt kommunikationsansvaret för både medarbetare och specifika roller/funktioner. Några av de insatser som görs inom ramen för Mittuniversitetets kvalitetsarbete har egna kommunikationsplaner, exempelvis Treklövern och ARC. [Treklövern](#) och [ARC](#) har även egna webbsidor där rapporter publiceras.



Figur 10 Skärmbild på Treklöverns och ARC webbsidor.

I kvalitetssystemet framgår både intressenter och hur dialog och kommunikation ska ske för respektive uppföljnings- och utvärderingsaktivitet. Bland annat ska utfall från kurs- eller programvärderingar alltid kommuniceras till studenterna. Studenterna ska även informeras om planerade eller genomförda förbättringsåtgärder. Kopplat till kursvärderingar pågår ett utvecklingsarbete för att tillgängliggöra resultatet av kurs- och programvärderingar på webben utifrån bland annat iakttagelser i Treklöverutvärderingar.

Mittuniversitetets webb är en central kommunikationskanal. På webben finns bland annat en sida som synliggör uppföljning av olika slag och en separat sida för uppföljning av Treklöverutvärderingar och ARC-utvärderingar. På Treklöverns sida publiceras bedömargruppernas rapporter så snart de levererats och efter ett år publiceras huvudområdenas handlingsplaner och hur arbetet med dem fortlöpt.

Mittuniversitetet lämnar även kontinuerlig information till allmänheten kopplat till universitetets kvalitetsarbete där Mittuniversitetet tillämpar en hög grad av transparens. Den information som Mittuniversitetet publicerar ska vara tydlig, korrekt, objektiv, uppdaterad och lättillgänglig. Information till allmänheten gäller bland annat pressmeddelanden vid större avvikelser vid olika utvärderingar, tryckt material i form av allmänna broschyrer och årsredovisning samt nyhetsbrev till berörda intressenter.

Reflektion

Styrkor

- Kommunikationsplaner tydliggör kommunikationsansvaret för respektive uppföljning.
- Mittuniversitetets webb är en central kommunikationskanal och där synliggörs uppföljning av olika slag och en separat sida för uppföljning av Treklöverutvärderingar och ARC-utvärderingar.

Utvecklingsområde

- Resultat från kursvärderingar behöver tillgängliggöras för studenter som svarat på kursvärderingen och för nya studenter. Utvecklingsarbete kommer att ske under 2022 i och med beslutet om nya riktlinjer kopplat till kursvärderingar [MIUN 2021/2579].

Bedömningsområde: Jämställdhet

4.1 Lärosätet säkerställer, genom rutiner och processer, ett systematiskt arbete med att beakta jämställdhet i utbildningarnas innehåll, utformning och genomförande

Mittuniversitetet säkerställer att jämställdhet beaktas i utbildningarnas innehåll, utformning och genomförande genom ett antal processer och rutiner samt ett antal kvalitetsutvärderingar och kvalitetsuppföljningar. Arbetet med jämställdhetsintegrering kompletterar och förstärker Mittuniversitetets lika villkorsarbete. Arbetet med lika villkor berör hela Mittuniversitetet och innefattar såväl studenter som anställda utifrån diskrimineringslagen (SFS 2008:567).

Processer och rutiner

Alla ska känna sig motiverade och välkomna att arbeta och studera vid Mittuniversitetet. En självklar och grundläggande förutsättning för verksamheten vid Mittuniversitetet är alla människors lika värde. Människor ska behandlas och bemötas med respekt och värdighet och hänsyn ska tas till olikheter för att främja individens möjligheter till arbete och studier samt för att utveckla verksamheten vid Mittuniversitetet. I Mittuniversitetets strategi framgår att jämställdhet och mångfald är grundläggande principer för hela vår verksamhet samt att våra utbildningar och vår forskning ska konsekvent orienteras mot att bygga ett resurssnålt, jämlikt, jämställt och hållbart samhälle [MIUN 2018/1006 sid 9 och 4]. *Mittuniversitetets plan för jämställdhetsintegrering och lika villkor* [MIUN 2021/2643] är integrerad i *Mittuniversitetets aktivitetsplan* [MIUN 2021/2643]. Planen följs upp i samband med verksamhetsdialogerna och berör tre områden; utbildning, akademiska karriärvägar och styrning. Målet med aktiviteterna i planen är att genom verksamhetsutveckling, utbildning och kompetensutveckling stärka jämställdheten och lika villkor vid Mittuniversitetet. I planen finns bland annat tre aktiviteter som har bäring på utbildning:

- Genomgång av samarbetet med gymnasieskolan avseende hur Mittuniversitetet ska bryta könssegregation mellan och könsmärkning av olika utbildningar.
- Följa upp utbildningar och undervisning med utgångspunkt i lika villkorsperspektiv
- Utifrån ett genusperspektiv analysera rekrytering och antagning till Mittuniversitetets forskarutbildning.

Prefekt och avdelningschef kan besluta om lokala aktiviteter för lika villkor och jämställdhetsintegrering på institution- och avdelningsnivå. Aktiviteter framgår av institutionens/avdelningens aktivitetsplan. Aktiviteterna kan beröra medarbetare och studenter.

Universitetets övergripande arbete med lika villkor och jämställdhet organiseras genom en strategigrupp. Dess ordförande, tillika prorektor för utbildning, har på rektors uppdrag ansvar

för att leda arbetet med lika villkor och jämställdhetsintegrering [MIUN 2019/181]. Strategigruppen består förutom av ordförande av fakulteternas och förvaltningens lika villkorsombud, föreståndaren för Forum för genusvetenskap och dekanerna. I gruppen finns även en särskilt utsedd samordnare. Strategigruppen är ett stöd för Mittuniversitetets ledning och tar fram förslag på övergripande aktiviteter för universitetet kopplade till lika villkor och jämställdhetsintegrering. Utgångspunkt för aktiviteterna är Mittuniversitetets strategi 2019–2023.

För att synliggöra olika aspekter av lika villkor och jämställdhet tar strategigruppen bland annat fram rapporter och andra underlag. Gruppen omvärldsbevakar, samordnar interna och externa aktiviteter och genomför informations- och utbildningsinsatser som bland annat inkluderar genusledarutbildning till alla med ledningsuppdrag.

På fakultets-, institutions-, och förvaltningsnivå finns lika villkorsombud som utses av dekan, prefekt eller förvaltningschef. De är ett stöd främst till chefer när det gäller att uppmärksamma lika villkorsaspekter i det dagliga arbetet. Lika villkorsombuden finns som resurs för lärare, programansvariga, studierektorer, råd och övrig personal. Lika villkorsombuden bidrar även med lika villkorsperspektiv i samband med rekryteringar.

En rutin som används på flera nivåer för att lyfta jämställdhets- och lika villkorsfrågor är att låta lika villkorsombuden vara ständigt inbjudna till olika samverkansforum, exempelvis arbetsplatsträffar (APT) och lokal samverkansgrupp (LSG) samt att ha lika villkorsfrågor som en stående punkt på dagordningen vid dessa forum. Information om lika villkor: ansvar och roller, stöd och tips, lagtexter och information om var man ska vända sig finns på Mittuniversitetets webb.

I den högskolepedagogiska utbildningen som avdelningen för forsknings- och utbildningsstöd erbjuder avhandlas den statliga värdegrunden, inklusive lika villkor och jämställdhet. Där ingår bland annat hur jämställdhet kan beaktas i utbildningarna när det gäller innehåll som kurslitteratur, utformning och genomförandet. Vissa utbildningar tar in lika villkorsombud eller andra gäster för gästföreläsningar om jämställdhet, andra lyfter själva frågan om jämställdhet inom ramen för den ordinarie undervisningen.

I den universitetsövergripande utbildningen för handledare på forskarnivå ingår lika villkor som ett tema. De blivande handledarna ska bland annat problematisera och diskutera handledningsfrågor i maktrelationer såsom klass, genus, etnicitet och andra diskrimineringsgrunder. På fakulteten för humanvetenskap finns en studierektor för forskarutbildning med uppgift att vara doktorandernas kontaktperson för frågor kring regelverk och studiesociala frågor. Studierektorn ordnar bland annat introduktionsdagar där ett tema är lika villkor för forskarstuderande, med målet att upplysa dem om deras rättigheter. Vid fakulteten för naturvetenskap, teknik och medier finns istället ett mentorssystem.

Mittuniversitetets anställningsordning [MIUN 2020/2642] har som en av flera utgångspunkter att lika villkorsarbete och ett aktivt mångfaldsarbete alltid ska eftersträvas i universitetets rekryteringsarbete. Detta innebär bland annat att det ska finnas lärare av olika kön i varje ämne och på olika nivåer, att andelen kvinnliga professorer ska öka och att i rekryteringsprocessen särskilt beakta grunderna för lika villkor. Det tydliggörs att som sakkunniga vid tjänstetillsättningar ska både män och kvinnor utses.

I Mittuniversitetets ledningsinformationssystemet LISA återfinns en mängd olika nyckeltal gällande olika delar av verksamheten som kan brytas på kön. De kan laddas ner för egna analyser, exempelvis i Excel-format.

Kvalitetsutvärderingar och kvalitetsuppföljningar

Inom Treklövern ingår systematiska uppföljningar av området jämställdhet.

Bedömningsgrunden i utvärderingen lyder: *I utbildningen ska ett jämställdhetsperspektiv mellan män och kvinnor vara säkerställt och integrerat i såväl utformning som genomförande.* Inom Värdering av utbildning, vid fakulteten för naturvetenskap, teknik och medier, följer man även upp arbetet med breddad rekrytering samt utmaningar kopplat till lika villkor och jämställdhet i utbildningen.

För utbildning på forskarnivå utvärderas området enligt särskilda rutiner i samband med de återkommande forskningsutvärderingarna för ARC. Inom denna utvärdering ingår perspektiven jämställdhet. Bedömningsgrunden i utvärderingen lyder: *Ett jämställdhetsperspektiv beaktas, kommuniceras och förankras i utbildningens innehåll, utformning och genomförande.*

I studentenkäten 2021 följde Mittuniversitetet upp hur studenter upplever möjligheten till lika villkor. Studenterna har med hjälp av en 10-gradig skala fått ange om de upplever att alla studenter och doktorander kan delta på lika villkor. Medelvärdet för de som svarat uppgår till 8,2 vilket indikerar på att studenterna upplever att studenterna till stor del kan dela på lika villkor. Doktorandernas syn på lika villkor följs upp i enkäten till forskarstuderande.

I Mittuniversitetets kursvärderingar ingår en fråga gällande hur studenterna upplever att de kunnat delta på lika villkor utifrån hur kursen genomförts (kursupplägg, examination, bemötande, språkbruk, tillgänglighet m.m.). Mer information om Treklövern, ARC, enkäter och kursvärderingar framgår av avsitt 3.5.

Sedan 2021 finns könsuppdelad statistik kring studenter i olika utbildningar, vilket kommer att tas fram vartannat år. Under 2020 genomfördes även en analysrapport rörande studenternas sökande-, antagnings-, registrerings- och examinationsmönster där kön särskilt beaktades. Statistiken från 2021 och analysrapporten finns på Mittuniversitetets [webb](#). Tidigare år har en konsulttjänst inhandlats för att ta fram ett jämställhetsindex (JÄMIX).

Vid fakulteten för humanvetenskap genomförde lika villkorsombuden 2021 en undersökning av forskarstuderandes upplevelser av lika villkorsfrågor [MIUN 2021/1460]. Resultaten har införlivats i universitetets handledarutbildning och ligger till grund för ämnenas och studierektor för forskarutbildningens vidare arbete. En liknande uppföljning planeras att genomföras av fakulteten för naturvetenskap, teknik och medier under 2022.

Reflektion

Styrkor

- Lärosätet har en fastställd plan för arbetet med jämställdhetsintegrering och lika villkor.

- Universitetet har en utsedd strategigrupp för lika villkor som även arbetar med jämställdhetsfrågor.
- Det är en styrka att universitetet har utsedda och finansierade lika villkorsombud på fakultets-, institutions-, och förvaltningsnivå, som kan stötta lärare och alla andra medarbetare i det dagliga arbetet.
- Arbetet med jämställdhet och lika villkor följs upp genom ett flertal olika aktiviteter, såsom i utvärderingarna Treklövern och ARC. Det framkommer tydligt att ett lika villkorsarbete och mångfaldsarbete eftersträvas i olika lärosätesövergripande processer och rutiner.

Utvecklingsområde

- Utveckla arbetet med att synliggöra även de övriga diskrimineringsgrunderna utöver kön.
- Hur man arbetar med att beakta jämställdhet i utbildningarnas innehåll, utformning och genomförande skiljer sig åt mellan utbildningar.
- Det finns ett behov att synliggöra framtagen statistik och den statistik som finns i LISA på ett annat sätt för att öka tillgängligheten. Utvecklingsarbete pågår för att skapa en digital instrumentbräda (dashboard) med en underliggande flik kopplat till jämställdhet.

Bedömningsområde: Student- och doktorandperspektiv

5.1 Lärosätet säkerställer, genom rutiner och processer, ett systematiskt arbete med att verka för studenters och doktoranders möjligheter och förutsättningar att utöva inflytande över utbildningen och sin studiesituation

Mittuniversitetet säkerställer att studenter och doktorander har möjligheter och förutsättningar att utöva inflytande över utbildningen och sin studiesituation genom rutiner och processer samt ett antal kvalitetsutvärderingar och kvalitetsuppföljningar.

Processer och rutiner

Mittuniversitetets studentkårer utgör centrala samarbetspartners i arbetet med att verka för att studenter och doktorander ges möjligheter och förutsättningar att utöva inflytande över utbildningen och sin studiesituation. Samarbetet regleras i samverkansavtalen [MIUN 2020/2203, 2020/2204]. Arbetet med att utse studentkårerna regleras i *Riktlinjer för utseende av studentkårer* [MIUN 2021/2663]. Ett viktigt instrument för detta är tillsättning av studeranderepresentanter i beredande och beslutande organ där utbildning och studenters studiesituation lyfts, exempelvis ämneskollegier, som har ett ansvar kopplat till utveckling och kvalitetsgranskning av kurser, utveckling och revidering av kursplaner samt beredning av kursvärderingar. Doktorandrepresentanter tillsätts t.ex. i råden för utbildning på forskarnivå där exempelvis examination och lärandemål i kursplanerna behandlas. Doktoranden är tillsatt för att föra doktorandernas talan och sitter inte där som anställd.

En del i säkerställandet av student- och doktorandperspektiv är att studenter och doktorander ingår i beredningsgrupper, ledningsgrupper och alla bedömargrupper som kopplas till

Mittuniversitetets egeninitierade kvalitetsutvärderingar inom Treklövern och ARC. Utvärderingarna beskrivs i sin helhet under avsnitt 3.5.

För att säkerställa att reglerna om studentrepresentation följs har Mittuniversitetet ett antal styrdokument. Det handlar bland annat om Mittuniversitetets arbetsordning [MIUN 2019/580]. Fakulteternas arbetsordningar säkrar att studenterna har rätt till studentrepresentation i samtliga kollegiala organ (fakultetsnämnd och underliggande beredande råd, ämnes- och forskarkollegium, programråd). Vid mer omfattande ärenden i fakultetsnämnden och i beredande råd förekommer det att arbetsgrupper tillsätts bestående av nämndens eller rådets ledamöter inklusive studentrepresentanter.

Vid ärendeberedning kontrolleras att studenter varit med i beredningen när det gäller beslut som har betydelse för utbildningens eller studenternas situation i enlighet med handläggningsordningar och rutiner [MIUN 2021/1121, MIUN 2021/1122, MIUN 2019/2216, MIUN 2019/2217, MIUN 2021/1358]. Beslut som tas av rektor, dekan eller förvaltningschef har ofta beretts i olika grupperingar (t.ex. fakultetsnämnd, ledningsråd, utbildningsråd, forskningsråd, klassificeringsråd, råd för utbildning på grund- och avancerad nivå, råd för utbildning på forskarnivå och anställningsråd) där studenter finns representerade. Information om kommande beslut skickas till studentkårerna senast kl. 13.00 torsdagen innan beslutsmötet. I UKÅ:s lärosätetillsyn ifrågasätter UKÅ om två arbetsdagar respektive 48 timmar kan anses vara tillräckligt för att uppfylla kravet i 2 kap. 14 § högskoleförordningen. I och med att förslag till beslut ska vara beredda i grupperingar som studentkårerna finns representerade i anser Mittuniversitetet att kraven uppfylls. Studentkårerna vid Mittuniversitetet har inte heller signalerat något annat. Universitetet och studentkårerna har dock fortsatta dialoger angående hur student- och doktorandperspektivet som helhet kan stärkas. Vid beredning av ärenden i ämnes- och forskarkollegium finns en variation i hur det sker, det kan hanteras av ordföranden eller av enskilda ledamöter och det förekommer att frågor först har diskuterats i ett programråd. Beredning av kurs- och utbildningsplaner inför behandling av ämneskollegium sker oftast inom ett lärarlag. Dock förs diskussion i ämneskollegiet inför beslut då studenter deltar.

I Mittuniversitetets mallar för interna projekt framgår att studenter ska finnas representerade när projektet har betydelse för utbildningen eller studenternas situation. Detta genom att det under rubriken Beskrivning av ansvar och organisation framgår: Beskriv projektets organisation med ev. styrgrupp, beställare, projektledare, projektgrupp och referensgrupp, ta kontakt med kårerna om deras deltagande i projektet. Beroende på projekt utser studentkårerna studentrepresentanter från grund- och avancerad nivå eller forskarnivå.

Doktorander får i många avseenden en individuell utbildning och får därmed ta ett stort ansvar för den egna läroprocessen och därmed även möjlighet att utöva inflytande över sin utbildning. Detta sker tillsammans med handledaren. Varje doktorand är ålagd att ha en individuell studieplan (ISP). I den planerar doktoranden sin studiegång fram till examen med poängsatta milstolpar för forskningen och kurser på forskarnivå.

Kvalitetsutvärderingar och kvalitetsuppföljningar

Genom ett antal kvalitetsutvärderingar och kvalitetsuppföljningar följs student- och doktorandperspektivet upp. Det gäller bland annat Treklövern, ARC, enkäter, kursvärderingar och uppföljning av individuella studieplaner.

Inom Treklövern ingår systematiska uppföljningar av området studentperspektiv. Bedömningskriteriet i Treklövern lyder: Studenterna ska ha inflytande i planering, genomförande och uppföljning av utbildningen.

Utifrån granskningar inom Treklövern initierades 2019 en förstudie kopplat till studentperspektivet, nämligen Mittuniversitetets hantering av kursvärderingar. Ett flertal utvecklingsområden identifierades i förstudierna och utbildningsrådet såg behovet av att stöd utarbetas och att processen kring kursvärderingar förtydligas. En arbetsgrupp med representanter från fakulteten, förvaltningen och studentkårerna bildades och utvecklingsarbete startade. Utvecklingsarbete pågick under 2020 och 2021 som inkluderade ett antal omtag utifrån remissinspel från verksamheten. I studentenkät 2021 synliggjordes kursvärderingar som ett utvecklingsområde ännu en gång.

Uppföljningar gällande studentrepresentation, vilket genomförs årligen inför terminsstart på hösten och inför årsredovisningen, har synliggjort att studentrepresentationen skiljer sig åt mellan organen. Under 2021 fylldes uppskattningsvis hälften av studentrepresentationsuppdragen. När det gäller centrala organ samt vid fakulteternas råd och nämnder är studentrepresentationen överlag tillfredsställande. I de programråd och ämneskollegier som finns har tillsättning av studentrepresentanter varit svårare. Universitetet och studentkåren arbetar gemensamt för att finna vägar att hantera denna problematik. Vid brister i tillsättningen av studentrepresentanter har bland annat dialog förts mellan studentkårerna och aktuella organ. Utifrån dialogerna har överenskommelser skett. Ett exempel på överenskommelse är att agendan för de ämneskollegier där inga studentrepresentanter finns skickas till studentkårernas gemensamma mail och når då ordförandena och vice ordförandena.

I studentenkäten 2021 följde Mittuniversitetet upp hur studenter upplever möjligheten till studentinflytande. Det gäller möjligheten att påverka sin utbildning och studiesituation genom samtal/dialog med lärare/kursansvarig/programansvarig, studentkårens representanter samt kursvärderingar. Av de studenter som svarat på enkäten ser det ut som att många studenter upplever att det finns en ganska låg möjlighet att påverka sin utbildning och studiesituation. Utifrån resultatet har diskussioner skett i bland annat ledningsrådet, utbildningsrådet och strategigruppen för lika villkor.

En del i säkerställandet är även arbetet med kursvärderingar. Nya riktlinjer kopplat till kursvärderingar beslutades i 21 december 2021. Vid utarbetandet av riktlinjerna togs hänsyn till utfallet i UKÄ:s lärosätetillsyn som bland annat identifierat Mittuniversitetets brist ifråga om att analysera och tillgängliggöra kursvärderingarna. I riktlinjerna framgår att resultatet av ifyllda kursvärderingar ska utgöra underlag för en kortfattad skriftlig kursanalys som hålls tillgänglig för studenterna. Kursanalysen behöver varken vara särskilt lång eller utförlig, men ska innehålla en sammanställning av synpunkter från studenter och lärare på en kurs. Den ska också innehålla en analys av de synpunkter och förbättringsförslag som kommit fram samt förslag på eventuella åtgärder. Syftet med analysen är att kortfattat synliggöra att

kursvärderingens resultat beaktas och vad som ska utvecklas till nästa kurstillfälle. Därigenom är den ett redskap för att se till att processen inte stannar vid kursvärderingsresultaten, utan att de beaktas och analyseras för att leda till kursutveckling. I riktlinjerna framgår även att studenter som genomfört kursen i normalfallet ska få ta del av kursanalysen på Studentwebben inom fyra månader efter kursens avslutning samt att nya studenter i samband med kursintroduktion muntligen ska informeras om resultatet av tidigare kursvärderingar och om vilka eventuella åtgärder som har vidtagits eller kommer att vidtas.

I och med beslut om nya riktlinjer har utvecklingsarbete initierats för att tillgängliggöra resultaten av kursvärderingarna på webben. Avdelningen för forsknings- och utbildningsstöd har ett fortsatt uppdrag att stärka kursvärderingsarbetet, vilket bland annat avser översyn av kursvärderingsfrågor och stödmaterial. Målsättningen är kursutveckling och att höja svarsfrekvensen. Uppföljning av de nya riktlinjerna kommer att ske efter ett år. Detta för att se om målsättningarna uppnåtts och följa upp om de nya riktlinjerna lett till ökad arbetsbelastning. Uppföljning av studentperspektivet sker även i samband med Värdering av utbildning, vid fakulteten för naturvetenskap, teknik och medier.

För utbildning på forskarnivå utvärderas doktorandperspektivet enligt särskilda rutiner i samband de återkommande forskningsutvärderingarna ARC. Inom denna utvärdering ingår perspektivet jämställdhet. Bedömningsgrunden i utvärderingen lyder: *Doktoranden ges möjlighet att ta en aktiv roll i arbetet med att utveckla utbildningens innehåll och genomförande. Utbildningen säkerställer en god fysisk och psykosocial arbetsmiljö för doktoranden.*

I och med utvecklingsarbetet kopplat till kursvärderingar på grund- och avancerad nivå identifierades även kursvärderingar för kurser på forskarnivå som ett utvecklingsområde. Den centrala kursvärderingen kan inte användas och i många fall är även antalet forskarstuderande få, vilket inte skulle garantera anonymitet, något som Mittuniversitetet anser är viktigt. Utvärdering av kurser på forskarnivå sker därmed genom dialog mellan handledare och doktorand samt genom uppföljning av individuella studieplaner. Utvecklingsarbete har initierats i råden för utbildning på forskarnivå för att utveckla arbetet med kursvärderingar på forskarnivå. När det gäller individuella studieplaner har Mittuniversitetet ett digitalt system. Aktivitetsgrad hämtas automatiskt från Ladok till respektive ISP så att progressionen kan följas upp. I samband med uppföljningarna av de individuella studieplanerna förs dialog mellan doktorand och handledare kring fortsatta forskarstudierna.

Hur doktorander upplever att de kan påverka sin utbildning och studiesituation kommer att följas upp i enkäten till forskarstudenter. Några av de områden som undersöks är kursvärderingar, handledning, individuella studieplaner och forskarmiljö.

Mer information om Treklövern, ARC, enkäter och kursvärderingar framgår av avsnitt 3.5.

Reflektion

Styrkor

- Etablerade rutiner och processer för studentrepresentation.
- Området följs upp genom ett antal utvärderingar och uppföljningar.

Utvecklingsområde

- I samverkan med studentkårerna fortsätta arbetet med att säkra studentrepresentationen i samtliga organ.
- I samverkan med studentkårerna vidareutveckla studentrepresentationen kopplat till distansstudenter kan utvecklas.
- Säkerställa studentrepresentation när prefekt eller avdelningschef fattar beslut.

Bedömningsområde: Arbetsliv och samverkan

6.1 Lärosätet säkerställer, genom rutiner och processer, att utbildningarna utvecklar studenternas och doktorandernas beredskap att möta förändringar i arbetslivet

Mittuniversitetet säkerställer att utbildningarna utvecklar studenternas och doktorandernas beredskap att möta förändringar i arbetslivet genom bland annat processer kopplat till samverkan och kvalitetsutvärderingarna Treklövern och ARC samt vid verksamhetsdialogerna. Stöd tillhandahålls via avdelningen för forsknings- och utbildningsstöd.

Processer och rutiner

I Mittuniversitetets strategi [MIUN 2018/1006] anges som ett av flera mål att verksamheten på den globala arenan ska driva och bidra till den regionala utvecklingen. Ett annat mål är att Mittuniversitetets utbildningar tillgängliggör kunskap för fler genom hela livet. Dialog och samverkan med omgivande samhälle är därför ett viktigt inslag för lärosätet. En del av Mittuniversitetets samverkan inom utbildningsverksamheten består av arbetslivsanknytning under studenternas utbildningstid. Denna typ av samverkan omfattar allt från extern representation i styrelser och programråd till gästföreläsare vid enskilda kurser. Detta skapar förutsättningar för studenter att samarbeta med arbetsgivare kring praktikplatser, examensarbeten och erbjudas anställningar. Inom professionsutbildningar, såsom lärarutbildningarna, sjuksköterske- och socionomutbildningarna och i generella program, såsom det förvaltningsjuridiska programmet och journalistprogrammet, ingår kurser med verksamhetsförlagd utbildning.

Mittuniversitetet lärarutbildning har ett arbetsintegrerat grundlärarprogram i samverkan med 15 kommuner i Jämtlands- och Västernorrlands län samt delar av Hälsingland inom det regionala utvecklingsnätverket (RUN). I den arbetsintegrerade lärarutbildningen studerar studenterna två dagar i veckan vid Mittuniversitetet och arbetar tre dagar i veckan i någon av samverkanskommunerna. Detta är ett arbetssätt som stärker integrering av teori och praktik under utbildningen samt möter kompetensförsörjningsbehovet i kommunerna. Utvecklingsarbete pågår för att starta upp ytterligare en kursgrupp inom den arbetsintegrerade lärarutbildningen. Även övningskoleverksamhet bedrivs i samverkan mellan Mittuniversitetets lärarutbildning och kommuner.

För att underlätta kontakter mellan studenter och potentiella arbets- eller uppdragsgivare driver Mittuniversitetet en uppdragsportal vid namn Karriärsök, som utgör en digital plattform för utannonsering av olika typer av uppdrag till universitetets studenter.

En specifik form av samverkan inom Mittuniversitetet utgör de samverkansavtal som tecknats med kommuner inom Jämtlands och Västernorrlands län. Samverkansavtalen med regionernas kommuner syftar till att stärka kopplingen mellan utbildning, forskning, samhälle och näringsliv. De ska leda till ökad attraktivitet och långsiktig hållbar tillväxt på regional, nationell och internationell nivå.

Mittuniversitetet tillhandahåller även uppdragsutbildningar. Uppdragsutbildning kan vara allt från en föreläsning till enstaka kurser eller längre skräddarsydda utbildningar, som en eller flera arbetsgivare eller organisationer beställer för kompetensutveckling av medarbetare eller medlemmar utifrån deras unika behov. Det är alltså arbetsgivaren eller organisationen som bestämmer vilka som kan delta på utbildningen och som betalar deltagaravgiften.

För att stötta verksamheten i arbetet med att utforma och utveckla utbildningarna så att de utvecklar studenternas och doktorandernas beredskap att möta förändringar i arbetslivet finns det vid Mittuniversitetet ett antal stödprocesser. Verksamhetsstöd erbjuds både av fakultetskanslierna och från förvaltningen, framförallt från avdelningen för forsknings- och utbildningsstöd. Verksamhetsstödet fångar upp de behov som framkommer i de kvalitetsutvärderingar och kvalitetsuppföljningar som Mittuniversitetet genomför och genom verksamhetsdialoger. Utöver det sker samverkan på regional och kommunal nivå i flertalet forum för att fånga upp det omkringliggande samhällets behov och på så sätt utveckla studenters och doktoranders beredskap inför förändringar i arbetslivet. På båda campusorterna finns forum för arbetslivsanknytning, där representanter från Mittuniversitetet, studentkårerna, kommun och näringslivsorganisationer är representerade för att arbeta med arbetslivsfrågor på en övergripande nivå.

Exempel på aktiviteter är branschdagar, mentorsprogram, arbetslivsförberedande utbildningspass och arbetsmarknadsmässor. Branschdagarna genomförs i samarbete med specifika utbildningar och företag inom samma bransch. Studenter och arbetslivsaktörer ges där tillfälle att mötas under studietiden. Det görs även branschdagar för doktorander. Utöver de aktiviteter som genomförs erbjuds även kompetenskontrakt, vilket är en enkel avsiktsförklaring mellan Mittuniversitetets utbildningsprogram och arbetsgivare inom utbildningens branschområde som syftar till att bygga starka relationer och långsiktigt utbyte.

En del i arbetet med arbetsliv och samverkan består av upprätthållandet av ett alumn nätverk. Universitetet har även etablerat nätverk i sociala medier och på LinkedIn. Utöver upprätthållandet av dessa kontaktnät arbetar Mittuniversitetet även med att stärka anknytningen till alumnerna genom särskilda insatser. Exempel på sådana insatser utgörs av utmärkelserna årets respektive månadens alumner, där pristagarna bland annat inbjuds att hålla inspirationsföreläsningar för nuvarande studenter.

Lärosätet avsätter centrala medel för en karriärdag för doktoranderna. Till karriärdagen bjuds årligen alla doktorander vid fakulteterna in och dagen innefattar gästföreläsningar och alumner som till exempel berättar om karriärval under sina doktorandstudier. Därutöver samarbetar utbildningarna i viss mån med branschråd, där representanter från utbildningarna,

studentrepresentanter och relevanta arbetslivskontakter gemensamt diskuterar utbildningarnas arbetslivsanknytning och studenternas förutsättningar för att kunna tillgodogöra sig relevant kunskap inför kommande arbetsliv. Inom fakulteten för naturvetenskap, teknik och medier finns även en styrgrupp, där flera program och branscher ingår, med syftet att prata om mer övergripande arbetslivs- och samverkansfrågor.

Kvalitetsutvärderingar och kvalitetsuppföljningar

Inom Treklövern ingår systematiska uppföljningar av området arbetsliv och samverkan. Bedömningskriteriet i Treklövern lyder: *Att utbildningen är användbar för studenterna och samhället*. Uppföljning sker även i samband med Värdering av utbildning, vid fakulteten för naturvetenskap, teknik och medier, där ett antal frågor kopplar till arbetsliv och samverkan:

- Hur arbetar ni med utbildningens samhällsnytta, regionalt och/eller nationellt? Om ni genomfört någon form av analys, redovisa kortfattat resultatet av denna.
- Finns det externt genomförda regionala och/eller nationella undersökningar som innefattar utbildningen och hur används dessa för dess utveckling?
- Finns det branschråd etablerat för utbildningen och på vilket sätt är detta kopplat till utbildningen? Hur ser sammansättningen i rådet ut?
- Hur ser utbildningens arbetslivsanknytning ut? Ingår praktik, gästföreläsningar, skarpa case, examensarbeten i samarbete med företag eller andra aktiviteter? Redovisa gärna i tabellform.
- Hur arbetar ni med alumni kopplat till utbildningen?

För utbildning på forskarnivå utvärderas området enligt särskilda rutiner i samband de återkommande forskningsutvärderingarna, ARC. Inom denna utvärdering ingår perspektiven arbetsliv och samverkan. Bedömningsgrunden i utvärderingen lyder: *Utbildningen är utformad och genomförs på sådant sätt att den är användbar och utvecklar doktorandens beredskap att möta förändringar i arbetslivet, både inom och utanför akademien*.

Vid verksamhetsdialogerna och i samband med årsredovisningen följs universitetsövergripande indikatorer *Etableringsgrad inom yrken med krav på högskolekompetens (män/kvinnor)* upp. Indikatorn ger en indikation på hur relevanta utbildningar Mittuniversitetet har och om alumner får jobb.

Reflektion

Styrkor

- Följs upp i kvalitetsutvärderingarna Treklövern och ARC samt är en del av de universitetsövergripande indikatorerna kopplat till strategin som lyfts vid verksamhetsdialogerna.

Utvecklingsområde

- Verksamhetsstödet behöver utveckla nya stödstrukturer för att skapa bättre förutsättningar för utbildningarna att integrera arbetsliv och samverkan.